

Сегодня
в номере:

• Выполняем
решения XXIV
съезда КПСС
(1 стр.)

• В помощь
политинформа-
тору и агита-
тору (2 стр.)

ПРАВДА КОММУНИЗМА

ОРГАН РЕЖЕВСКОГО ГОРОДСКОГО КОМИТЕТА КПСС
И ГОРОДСКОГО СОВЕТА ДЕПУТАТОВ ТРУДЯЩИХСЯ

Газета издается
с 17 апреля 1930 года.

№ 3 (4827)

ЧЕТВЕРГ, 6 января 1972 года

Цена 2 коп.

Сегодня
в номере:

• Применяйте
в своем хозяй-
стве (3 стр.)

• На хоккей-
ных полях
(4 стр.)

Ведущая роль рабочего класса как строителя
коммунизма укрепляется по мере того, как рас-
тут его общая культура, образованность, его по-
литическая активность.

(Из Отчетного доклада ЦК КПСС.)

КАЖДОМУ МОЛОДОМУ ТРУЖЕНИКУ - СРЕДНЕЕ ОБРАЗОВАНИЕ

Среднее образование для каждого молодого труженика—необходи-
мое условие формирования советского рабочего, способного успешно
трудиться на современном производстве, деятельно участвовать в
культурной и политической жизни общества. Именно это и лежит в
основе объявленного в начале учебного года Всесоюзного смотра по
улучшению работы вечерних школ. Он требует объединить усилия
профсоюзных и комсомольских организаций, предприятий, органов
народного образования, педагогических коллективов для выполнения
решений партийного съезда.

К сожалению, работа по смотру разворачивается недостаточно ак-
тивно. Горно и горком ВЛКСМ совместно разработали условия
смотра, образовали оргкомитет. Условия доведены до педагогических
коллективов школ рабочей молодежи и заведующих У КП, которые
пока еще слабо включаются в это важное дело.

В совхозе имени Ворошилова, где директором А. И. Первалов и
заведующая учебно-консультационным пунктом В. М. Бесова, из го-
да в год не повышают свой общеобразовательный уровень ни один
рабочий совхоза. Такая же картина наблюдается в заочно-консульта-
ционном пункте села Арамашка совхоза «Глинский» (директор М. Ф.
Дедиков, заведующий У КП Г. В. Пестов).

Непрерывное условие смотра — дальнейшее совершенствование
учебно-воспитательной работы, повышение качества знаний молодых
рабочих. Хороших результатов в смотре в первом полугодии добился
коллектив учителей вечерней школы № 2, которым уже пять лет
руководит А. Д. Коровин. Здесь трудный контингент учащихся, нет
собственного здания для школы, но план набора выполняется еже-
годно. Около четырнадцати лет отдала работе в школе М. И. Зем-
цова. И учащиеся стараются не подводить своих наставников.

Ученица восьмого класса вечерней школы Р. Будыкина воспитывает
двоих детей и отлично учится в школе. По-ударному трудятся и по-
ударному учатся В. Белоусов, В. Лебедев, Т. Ильин. Ученица один-
надцатого класса Барабанова собирается после школы продолжать
учебу в педагогическом институте. Отличных результатов добилась
56 группа Г ПТУ. Мастер группы Анатолий Семенович Лютюв всегда
помогает школе и своим воспитанникам, чего нельзя сказать о других
руководителях административных и общественных организаций пред-
приятий, где работают учащиеся школы № 2. По плану здесь должны
обучаться двести человек, а в школу ходит всего 30 учащихся.

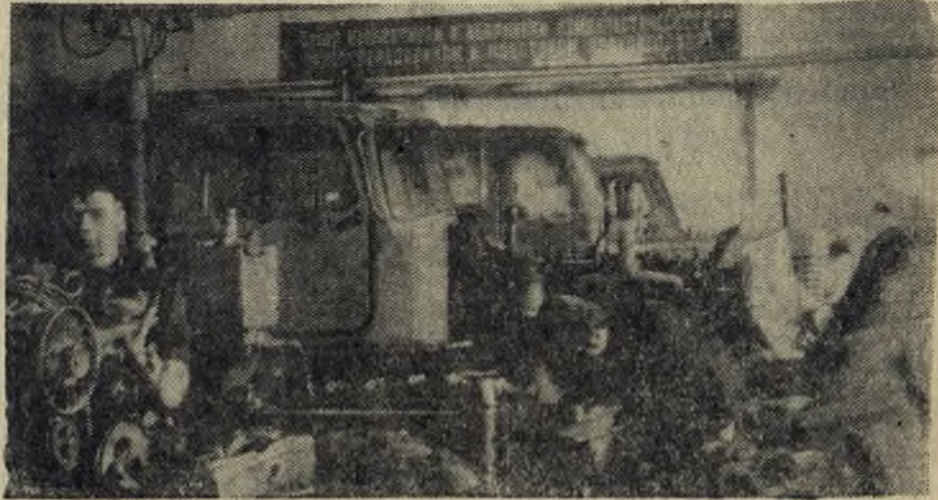
В вечерней школе № 1 хорошо учатся В. Белоусов, О. Останина,
Г. Сохарева, В. Боровских и Н. Морковкина. Много молодежи пре-
расно совмещают учебу с работой. Все это является прямым следст-
вием совместных усилий администрации, общественных организаций
и учителей. Успех смотра будет зависеть от того, насколько энергич-
ны и активны будут эти усилия, а особенно от того, как будет орга-
низован и проведен январский набор.

А. ГУЗАЧЕВ,
инспектор горно.

В машинно-трак-
торной мастерской
совхоза «Глинский»
полным ходом
идет ремонт сель-
скохозяйственной
техники. Механиза-
торы совхоза дос-
рочно выполнили
план четвертого
квартала прошлого
года по ремонту
тракторов.

На снимке: идет
ремонт тракторов
в мастерской.

Фото Ф. Новгоро-
дова.



ПЯТИЛЕТКЕ — НАШ УДАРНЫЙ ТРУД

УЧЕБНО-ПРОИЗВОДСТВЕННОЕ ПРЕДПРИЯТИЕ ВОС

Продолжить борьбу за звание
предприятия коммунистического
труда, добиться присвоения
звания коммунистического тру-
да одной смене, одной бригаде
и пятнадцати лучшим передо-
викам производства.

Годовой план в заданной но-
менклатуре и при хорошем ка-
честве выполнить досрочно к
25 декабря 1972 года.

Выполнить план реализации
товарной продукции к 27 декаб-
ря 1972 года.

Повысить производительность
труда против плана на 2 про-
цента.

Снизить затраты на один
рубль товарной продукции про-
тив плана на 0,5 копейки.

Встретить высокими трудовы-
ми показателями Международ-
ный праздник 1 мая и 55-ю го-
довщину Великой Октябрьской
социалистической революции.
План четырех месяцев выпол-
нить к 27 апреля, план десяти
месяцев — к 26 октября.

Внедрить комплексный план
НОТ с экономическим эффек-
том 4,7 тысячи рублей.

За счет внедрения рациона-
лизаторских предложений полу-
чить условно-годовой экономии
5 тысяч рублей.

Сэкономить сырья, материа-
лов на 2000 рублей, электро-
энергии — 30 тысяч киловатт ча-
сов, топлива — 50 тысяч услов-
ных единиц.

Продолжить борьбу за вы-
сокую культуру производства,
по благоустройству территории
предприятия, высадить деревь-
ев не менее 40 штук, кустарни-
ков 250 штук, цветов 3500 штук.

Каждому рабочему и служа-
щему отработать на благоуст-
ройстве и озеленении предприя-
тия по 20 часов.

Продолжить борьбу за даль-
нейшее улучшение техники бе-
зопасности, охраны труда и
промсанитарии на предприятии.

Вести постоянную борьбу за
снижение потерь рабочего вре-
мени от прогулов, простоев, от-
пусков без содержания, добить-
ся снижения потерь рабочего
времени на 15 процентов про-
тив 1971 года.

Охватить технической учебой
156 человек, политучебой 66 че-
ловек, семинарскими занятия-
ми 62 человека.

Силами рабочих, инженерно-
технических работников и слу-
жащих построить тротуар от
улицы Советской до предприя-
тия по улице Зеленой.

Освоить выпуск автопрово-
дов не менее десяти марок авто-
машин.

Освоить на строительстве
70-квартирного дома в 1972 го-
ду 100 тысяч рублей.

Вызываем на соревнование
коллектив Свердловского У П П
ВОС № 2.

Обязательства приняты 29 де-
кабря 1971 года на собрании
коллектива предприятия.

ШВЕЙНАЯ ФАБРИКА

План по выпуску валовой
продукции по швейным издели-
ям выполнить 29 декабря 1972
года.

План реализации продукции
в оптовых ценах выполнить 29
декабря и торгующим организа-
циям отгрузить сверх плана

СОЦИАЛИСТИЧЕСКИЕ
ОБЯЗАТЕЛЬСТВА
ПРЕДПРИЯТИИ
ГОРОДА НА 1972 ГОД

швейных изделий на 26 тысяч
рублей.

За счет дальнейшего совер-
шенствования организации про-
изводства, внедрения планов
НОТ, плана оргтехмероприятий,
повысить производительность
труда по сравнению с про-
шлым годом на 5 процентов.

Повысить выпуск изделий
первого сорта против плана на
0,3 процента.

Внедрить в 1972 году 45 но-
вых моделей одежды для де-
тей. Для улучшения внешнего
вида изделий применять разно-
образные виды отделки: аппли-
кация, тесьма, мех и др.

Пошив ассортимента пальто-
вой группы полностью произво-
дить по технологичной конст-
рукции.

За счет уменьшения потерь
при раскрое сэкономить 5,5
тысячи метров тканей.

Внедрить 34 рационализатор-
ских предложения и получить
от них экономии 12 тысяч
рублей.

Снизить себестоимость про-
дукции против плановой на 0,2
процента и дать сверхплановых
накоплений 15 тысяч рублей.

Построить хозяйственным
способом общежитие на 105
мест.

На благоустройстве терри-
тории фабрики и города отрабо-
тать каждому не менее трех
дней в нерабочее время.

Продолжить социальное сорев-
нование с Камышловской швейной фаб-
рикой.

Обязательства обсуждены и
приняты на рабочем собрании
27 декабря 1971 года.

Приглашаем
на вечер

Ушел в историю 1971 год, первый год новой пятилетки. Он
был для всех нас во многом знаменательным, знаменатель-
ным прежде всего тем, что мы стали участниками большого
политического события — XXIV съезда КПСС, который наметил
ясные ориентиры на ближайшие пять лет. Мы, ветераны тру-
да, многое сделали для развития нашего города, много потру-
дились, но и сейчас мы не сидим сложа руки.

Бывшие производственники, а ныне пенсионеры, активно
участвовали в массовых субботниках по уборке урожая, в
благоустройстве города, в общественной жизни. Среди них
Л. Н. Макурин, А. А. Кукарцев, Т. Ф. Мартынов, П. П. Сергеев,
И. В. Карташов, А. И. Шалюгин, Г. Ф. Голендухин.

В нашем городе проживает 7 тысяч пенсионеров, и боль-
шинство из них стремятся вкладывать в фонд пятилетки по-
сильную лепту. Все те, умудренные опытом люди, наши вете-
раны труда, 10 января снова соберутся в городском Доме
культуры на свой традиционный праздник — вечер отдыха.

Городской совет пенсионеров от души приглашает на празд-
ник всех представителей старшего поколения. Встретиться в
дружеской обстановке с товарищами по труду, по жизни пред-
ставляет для нас большое удовольствие.

Ф. БАРАХНИН,
секретарь общественного совета пенсионеров.
при горсобесе.

В институте химии и природных соединений

Москва. Бурное развитие химии биополимеров и широкое проникновение в биологию идей и методов химии и физики в конце пятидесятих годов послужило созданию Института химии природных соединений имени М. М. Шемякина Академии наук СССР. Здесь началась ломка традиционных представлений и превращение старой, в основном описательной химии природных соединений, в современную биоорганическую химию, ставшую сейчас одним из основных разделов науки о жизни.

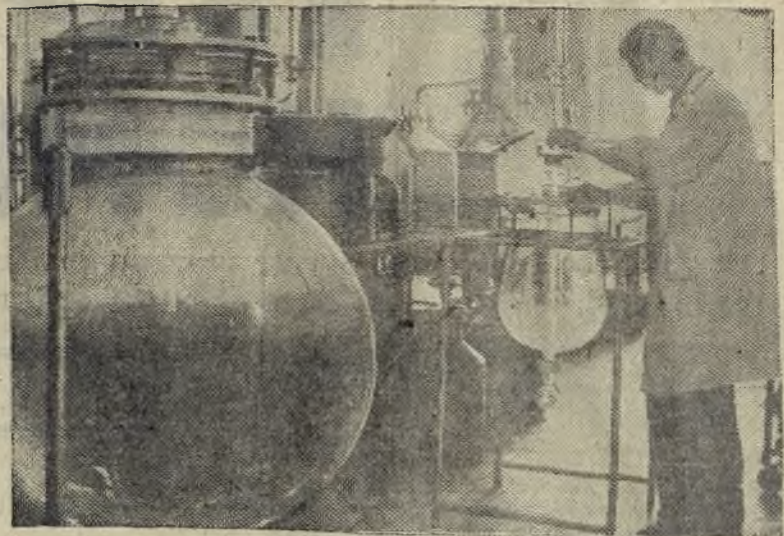
Основным направлением деятельности Института является химическое изучение органических соединений, участвующих в биохимических процессах, в первую очередь биополимеров и биорегуляторов.

Работы проводятся с использованием современных физических и физико-химических методов на приборах, отвечающих сегодняшним требованиям науки.

Результаты исследований института находят прямое практическое применение. Разработанные в институте стимуляторы роста растений позволяют повышать урожайность некоторых сельскохозяйственных культур; синтезированные в Институте анаболитики способствуют повышению продуктивности сельскохозяйственных животных; созданный в институте комплексный метод разделения гормонов гипофиза позволяет получать высокоочищенные препараты гормонов, используемые в медицине.

Институт поддерживает широкие связи с зарубежными научными центрами. В нем систематически проходят стажировку ученые из других стран. Ряд проблем разрабатывается по линии СЭВ.

На снимке: установка по крупномасштабному синтезу биологически активных соединений.
Фото О. Кузьмина (Фотохроника ТАСС).



В помощь политинформатору и агитатору

БЮДЖЕТ ГОРОДА И РАЙОНА

Городской Совет депутатов трудящихся утвердил бюджет города и района. Он составлен в полном соответствии с Директивами XXIV съезда КПСС и входит в единый народнохозяйственный план нашей страны

БЮДЖЕТ города на 1972 год обеспечивает необходимыми финансовыми ресурсами осуществление намеченных на предстоящий год мероприятий по развитию экономики, дальнейшему повышению благосостояния и подъема материального и культурного уровня жизни народа. Доходы и расходы бюджета города на 1972 год предусматриваются в 3590,7 тысячи рублей, то есть увеличиваются по сравнению с прошлым годом на 9,4 процента. Возрастет его расходная часть по всем статьям финансирования местного хозяйства, народного образования, здравоохранения и культуры. В соответствии с Директивами XXIV съезда КПСС уже в текущем году предусматривается направить определенную сумму денежных средств на ряд мероприятий по дальнейшему повышению народного благосостояния.

В течение 1972 года будет введен новый минимум заработной платы в 70 рублей в месяц и одновременно повышены ставки и оклады среднеоплачиваемых рабочих и служащих в ряде районов нашей страны. С проведением этим мероприятий в указанных районах, разумеется, и у нас на Урале, будут отменены налоги с заработков рабочих и служащих до 70 рублей в месяц и уменьшены в среднем более чем на одну треть ставки налогов с заработной платы до 90 рублей.

С 1 сентября 1972 года по всей стране повышается заработная плата учителей и врачей в среднем примерно на 20 процентов, а воспитателям детских дошкольных учреждений в более высоких размерах, увеличиваются стипендии студентам вузов и средних учебных заведений.

РАСХОДЫ на финансирование народного хозяйства и социально-культурных мероприятий на 1972 год составят 96,7 процента объема бюджета. Осуществление программы развития народного хозяйства и культуры, намеченной пятилетним планом, обеспечивается значительным ростом накопленного социалистических предприятий. Основная часть доходов бюджета города, 70 процентов его общей суммы, поступит от социалистического хозяйства. Основными плательщиками в бюджет по отчислениям от прибылей местного хозяйства является горпромкомбинат, торг и комбинат коммунальных предприятий. В минувшем году они перевыполнили свои обязательства перед бюджетом, но и у них еще имеются резервы и возможности по улучшению финансово-экономических показателей.

В бюджете города на 1972 год налоги с населения предусмотрены в сумме 877 тысяч рублей в соответствии с проектируе-

мым фондом заработной платы и с учетом намеченной отмены и снижения ставок налогов. Удельный вес налогов с населения в доходах бюджета нашего города составит 33,4 процента. Однако же в целом по государственному бюджету удельный вес налогов с населения составляет всего лишь 8,6 процента. Государственный налог является регулирующим доходным источником, он дифференцируется по районам страны, и его удельный вес в доходах бюджета в отдельных районах может быть разным.

ДАЛЬНЕЙШЕЕ развитиеполучит система государственного страхования, которая охватывает в настоящее время значительную часть населения. Поступления от страховых платежей в бюджет города учтены в сумме 44,4 тысячи рублей.

В доходах бюджета определены поступления от реализации билетов денежно-вещевой лотереи и трехпроцентного займа в сумме 52,1 тысячи рублей.

В бюджете города на 1972 год на развитие местного хозяйства и социально-культурные мероприятия предусмотрено израсходовать 3478 тысяч рублей, что составляет 96,8 процента к общему объему расходов бюджета города. Крупные ассигнования выделяются на развитие жилищно-коммунального хозяйства, укрепление его материально-технической базы, на благоустройство города, поселка, сельских населенных пунктов, на строительство, ремонт и содержание дорог. Всего на эти цели направляется 200,8 тысячи рублей. Это, разумеется, кроме затрат, которые произведут на эти мероприятия промышленные предприятия и совхозы.

ИСПОЛКОМЫ сельских Советов, органы коммунального хозяйства в этом году должны наиболее эффективно расходовать выделенные средства и не допускать имеющих место в прошлом случаев их неправильного использования.

Расходы бюджета на народное образование в 1972 году составляет 1525,9 тысячи рублей. В соответствии с Директивами XXIV съезда КПСС предусматриваются ассигнования для завершения в годы девятой

пятилетки перехода ко всеобщему среднему образованию молодежи, для проведения капитального ремонта школ, приобретения инвентаря и оборудования, расширения сети вечернего и заочного обучения. Дальнейшее развитие получают в школах группы продленного дня, которые будут посещать 905 учеников.

Важную роль в системе воспитания подрастающего поколения играют детские дошкольные учреждения. На содержание детских дошкольных учреждений, кроме детских учреждений предприятий и совхозов, ассигнуется 193,4 тысячи рублей.

Наше социалистическое государство проявляет постоянную заботу о сохранении и укреплении здоровья советских людей. Ежегодно расширяется сеть медицинских учреждений. В 1972 году вступит в строй первая очередь Липовской водолечебницы, с начала строительства которой вложено более 500 тысяч рублей за счет областного и местного бюджетов.

В январе 1972 года начнет функционировать замечательное здание детской больницы в районе Гавани. Этот хороший новгородный подарок режвеллянам преподнесли никельщики. Общая сумма расходов на здравоохранение и физкультуру в 1972 году составит 1533,7 тысячи рублей. Эти средства дадут возможность значительно улучшить медицинскую помощь населению.

ВАЖНОЕ место в государственном бюджете, в том числе и местных бюджетах, занимают расходы на социальное обеспечение и страхование трудящихся. В целом по стране эти расходы в будущем году увеличиваются на 8,6 процента.

По местному бюджету нашего города ассигнования на социальное обеспечение определены в сумме 36,5 тысячи рублей. За счет этих средств выплачиваются в основном пенсии персональным пенсионерам местного значения. Пенсии и пособия по старости, инвалидам войны и труда, семьям погибших и военнослужащих, за утрату кормильца выплачиваются за счет союзного бюджета.

Для удовлетворения духовных и культурных потребностей

нашего города государство ежегодно выделяет большие суммы из бюджета. В 1972 году на содержание культурно-просветительных учреждений ассигнуется 111,2 тысячи рублей.

Крупные средства, выделенные на социально-культурные мероприятия, должны быть израсходованы с наибольшей пользой для населения. Исполкомы сельских и поселковых Советов, отделы и управления горисполкома должны уделять постоянное внимание улучшению работы учреждений просвещения, здравоохранения, социального обеспечения, культуры и других учреждений, обслуживающих наших трудящихся.

В Директивах XXIV съезда КПСС поставлена задача продолжать работы по дальнейшему совершенствованию и укреплению административно-управленческого аппарата, решительно сокращать его лишние звенья. Коммунистическая партия считает важным при совершенствовании структуры управления последовательно проводить ленинский принцип индивидуальной ответственности за порученное дело, вести решительную борьбу с любым проявлением узковедомственного и местнического подхода.

В 1971 году в городе и районе расходы на содержание аппарата управления по всем министерствам и ведомствам сокращены на 236 тысяч рублей. В плане и бюджете страны на 1972 год предусмотрены меры по дальнейшему улучшению управленческого аппарата, рационализации структуры управления в отраслях народного хозяйства. Экономия от сокращения управленческих расходов определена по стране в сумме около 700 миллионов рублей. Эти мероприятия коснутся каждого предприятия, учреждения и организации. Руководителям предприятий необходимо по-партийному подойти к этому вопросу, надо постоянно совершенствовать структуру управления производством, устранять излишества в штатах, изживать нарушения финансово-штатной дисциплины.

ВАЖНАЯ роль в подъеме экономики и культуры на селе принадлежит сельским бюджетам. За последние годы ЦК КПСС, Президиум Верхов-

ного Совета СССР и Советское правительство приняли ряд важнейших решений по дальнейшему расширению хозяйственной и культурной деятельности сельских и поселковых Советов, по укреплению их бюджетов, а также материально-технической базы, значительно расширили их права в этом деле. В связи с переводом бюджетных учреждений сельской местности на бюджеты сельских Советов, в прошедшем году значительно улучшилась их работа, так как Советы приблизились к деятельности этих учреждений, стали больше оказывать им практической помощи, знать их нужды и заботы. Однако следует отметить, что отдельные Советы не создают необходимых условий для плодотворной работы работников бюджетных учреждений, своевременно не предоставляют им льготные коммунальные услуги, не обеспечивают жильем и т. д. Характерно, что ни один сельский Совет по своей инициативе в последние годы не выстроил ни одного квадратного метра жилья для учителей, медицинских работников, работников культпросветучреждений, хотя такая возможность в Советах имеется.

Возьмем Ленецкий сельский Совет. В 1969 году он имел свободных средств полторы тысячи рублей, в 1970 году—две тысячи восемьсот рублей, в 1971 году—восемь тысяч шестьсот рублей. В 1972 году он, примерно, будет иметь девять тысяч пятьсот рублей. Но, несмотря на это, Совет ничего не построил. То же самое можно сказать о Глинском, Липовском, Черемисском сельских и Озерном поселковом Советах.

ЗАДАЧА исполкомов сельских и поселковых Советов состоит в том, чтобы как можно оперативнее решать вопросы исполнения бюджета по каждому доходному источнику, обратить особое внимание на выполнение смет каждым бюджетным учреждением по каждой статье, не допускать нерационального расходования государственных средств.

А. ШИШМАКОВ,
зав. городским
финансовым отделом.

А З Б У Ж А ХОЗЯЙСТВОВАНИЯ

- ◆ ДРОЖЖЕВОЙ ЗАВОД В КОЛХОЗЕ
- ◆ ЛУЗИНСКИЙ МЯСНОЙ КОНВЕЙЕР
- ◆ ПРОМЫШЛЕННОСТЬ—ДЛЯ СЕЛЬСКОХОЗЯЙСТВЕННОЙ ТЕХНИКИ
- ◆ НОВАЯ ЭКСПОЗИЦИЯ НА ВДНХ СССР
- ◆ ГЛИНСКАЯ МОЛОЧНОТОВАРНАЯ ФЕРМА—ПОБЕДИТЕЛЬНИЦА В СОРЕВНОВАНИИ ФЕРМ РАЙОНА В 1971 ГОДУ

АДРЕС
ПЕРЕДОВОГО
ОПЫТА

Секрет успехов

В Калининградской области расположены по соседству колхозы «Авангард» и «Невский». В минувшем году в первом из них заготовлено кормов для скота по 20 центнеров кормовых единиц на каждое животное, а во втором—почти вдвое меньше. И все же после зимовки скот колхоза «Невский» вышел на пастбища хорошо упитанным, надои молока оказались на 200 килограммов больше, чем в «Авангарде». За десять месяцев прошлого года в «Невском» надоили по 3300 килограммов молока, а в «Авангарде»—только по 2700.

В чем же секрет? Кормов—меньше, надои—выше? Разъяснения дал председатель колхоза «Невский» Владимир Никитович Бруевич:

— Никаких секретов. С начала зимовки скота в хозяйстве пустили установку для приготовления жидких кормовых дрожжей производительностью в 15—16 тонн в сутки.

— До поры мы смотрели на жидкие кормовые дрожжи как на биохимический стимулятор повышения питательности грубых кормов. Да и что это за корм,—рассуждали колхозники,—если в одном килограмме содержится только 0,1 кормовой единицы.

— Но наши представления изменил случай. Одной группе бычков, стоящих на откорме, из-за недостатка концентрированного корма решили давать в день вместо одного килограмма концентратов 10 килограммов жидких кормовых дрожжей. Результат оказался неожиданным. Бычки, откармливаемые на обычном рационе,

дали в зимних условиях привесы по 680—700 граммов в сутки. А те, что получали кормовые дрожжи, прибавляли ежедневно по 1200 граммов. В месяц—дополнительно пуд мяса! И это—в январе!

— И вот тогда мы поняли, что жидкие кормовые дрожжи не просто стимулятор, а самостоятельный компонент рациона. Приезжавшие к нам из Ленинграда ученые подтвердили правильность наших предположений. Подсчитали они и экономическую эффективность нового корма. На одну тонну жидких дрожжевых кормов расходуется 50 килограммов концентратов. Добавка суперфосфатов и сульфатамония обходится буквально в доли копейки. Причем содержание питательных веществ с внесением этих компонентов возрастает вдвое. В тонне дрожжей содержится уже не 50 кормовых единиц, как это было при закладке концентратов, а сто. Обходится же тонна дрожжей чуть более трех рублей.

— Оборудование колхозного дрожжевого завода предельно простое по устройству. Его изготовление доступно любому хозяйству. Весь комплект состоит из бака емкостью три кубометра, десяти метров электропровода, семи метров дюймовых труб, а также нескольких метров резиновых трубок сечением 50 миллиметров. Стоимость всего агрегата—чуть более двухсот рублей.

— Кого заинтересует наш опыт,—говорит В. Н. Бруевич,—пусть напишут. Обязательно ответим.

Б. БАБЛЮК.
(Корр. ТАСС).

Себестоимость свинины — полтинник килограмм

Омский совхоз «Лузинский» первый год пятилетки завершил с самой низкой себестоимостью производства свинины—менее 50 копеек за килограмм.

Лузинский мясной конвейер сейчас выглядит так: от двух тысяч свиноматок в год получают до 40 тысяч поросят. Они поступают на механизированные фермы выращивания, затем—в откормочный комплекс. Четыре параллельно расположенных цеха оснащены автоматической системой раздачи кормов, уборки помещений и кондиционирования воздуха. Процессом откорма в каждом цехе, где почти

три тысячи животных, управляют с пультов всего три человека—два оператора и механик. Цикл откорма длится четыре месяца. Каждый оператор за год откармливает более четырех тысяч животных.

Лузинская свинофабрика поставляет государству четвертую часть свинины, производимой в области. Сейчас строятся еще два подобных комплекса—Ачаирский и Кормиловский. В новой пятилетке будут также сооружены фабрики по производству мяса птицы. Они позволят области вдвое увеличить продажу мяса государству.
(Корр. ТАСС).

„СЕЛЬХОЗТЕХНИКА“ ПРИМЕТ ЗАКАЗЫ...

Надежный щит машин

Защитить технику, хранящуюся «классическим» способом—на открытых площадках,—поможет новая установка, рекомендованная к производству научно-техническим советом «Сельхозтехники» и Министерства тракторного и сельскохозяйственного машиностроения. Установка осуществляет разогрев и нанесение защитных противокоррозийных покрытий на детали и узлы, автомобилей, тракторов и сельскохозяйственных машин, поставленных на длительное хранение. Емкость ее бака—17 литров. Нагревается защитная смазка с помощью электричества до ста градусов. За час установка обеспечивает нанесение смазки на площадь 350 квадратных метров.

Заказать установку (ее выпускает Раазакусский опытный ремонтный завод в Эстонии) можно в районных объединениях «Сельхозтехники».

«Стиральный порошок» для тракторов

По традиции загрязненные маслом или смолой детали тракторов и сельскохозяйственных машин моют в растворе каустической соды. В районных отделениях «Сельхозтехники» можно заказать новые синтетические препараты «МЛ-51» и «МЛ-52», разработанные при участии специалистов Института океанологии Академии наук СССР. Применяется этот «стиральный порошок» не в своем чистом виде. Его надо растворить в воде из расчета 10—35 граммов на литр. Детали, прокипяченные в нем, сверкают чистотой и, что особенно важно, не поддаются коррозии.

А много ли надо такого препарата, выгоден ли он? Расчеты показали, что в одном кубическом метре раствора «МЛ-52» можно промыть 100 тонн деталей—в пять раз больше, чем в растворе каустической соды.
(ТАСС).

Техника мясных фабрик

Одна из важных задач, поставленных перед тружениками села XXIV съездом КПСС,—увеличение производства продуктов животноводства—во многом зависит от комплексной механизации и автоматизации этой важной отрасли сельского хозяйства. Об успехах перехода животноводства на промышленную основу рассказывает новая экспозиция на ВДНХ СССР—тематическая выставка «Комплексная механизация в животноводстве и кормопроизводстве».

Сегодня мы рассказываем о нескольких ее экспонатах.

Кормораздатчик „меняет“ колею

Выдача кормов на фермах—операция трудоемкая. Механизировать этот процесс помогают различного рода кормораздатчики, которые сейчас уже довольно широко применяются на фермах. Однако еще не во всех хозяйствах есть типовые кормовники, в которых может работать стандартный кормораздатчик. Мешают ему в первую очередь узкие кормовые проходы. Вернее не мешают, а мешали: совсем недавно районные объединения «Сельхозтехники» начали принимать заявки на малогабаритный кормораздатчик РММ-5.

Для РММ-5, раздающего измельченные зеленые и грубые корма, даже узкий «коридор» до 1,4 метра не представляет преграды. И дело не только в том, что новая машина по сравнению со стандартным кормораздатчиком имеет меньшие габариты, а еще и в перемещенной колее. Благодаря особому устройству колеса РММ-5 могут сближаться, тем самым давая возможность кормораздатчику войти в «коридор».

Габаритные размеры РММ-5 увязаны с высотой молокопровода доильных установок. Норму выдачи корма устанавливают изменением скорости движения продольного транспортера.

Кормораздатчик можно использовать в агрегате с косилками—измельчителями КИР-1,5 и КИК-1,4 с последующей транспортировкой измельченной массы.

Механическая „кормилица“

Установку УВТ-20 можно назвать своеобразной «кормилицей»: за один час она поит молоком или его заменителем около двухсот телят.

В двух ее секциях установлено 20 поильных чаш с резиновыми сосками. Теленок принимает «искусственное вымя» за настоящее и охотно «высасывает» необходимую для него порцию молока.

Новинка, разработанная Киевским ГСКБ по механизации животноводческих ферм, повышает производительность труда на выпойке телят, удобна в эксплуатации. Обслуживают ее три человека.

Танк — холодильник

На больших фермах охлаждение и хранение выдоенного молока—вопрос первостепенной важности. К танкам-охладителям предъявляются особые требования: время охлаждения должно быть минимальным, необходимо точно выдерживать установленную температуру, система перемешивания должна быть надежной. Всем этим условиям отвечает новая установка ТО-2, изготовленная на Пярнуском заводе продовольственного машиностроения.

ТО-2 обеспечивает постепенное охлаждение молока в течение двух часов, благодаря чему не утрачиваются ценные биологические свойства продукта. Специальное устройство, имеющееся в танке, исключает вспенивание при наливке. Конструкция другого устройства—перемешивания—позволяет равномерно распределить жир по всей массе молока. За установленной температурой «следит» автоматика.

Танк экономичен в эксплуатации, прост в обслуживании и имеет солидную емкость—2000 литров.



Год 1971 был знаменательным для коллектива Глинской молочнотоварной фермы, которую возглавляет бригадир Зоя Алексеевна Крохалева (снимок слева). Животноводы этого отделения получили на фуражную корову больше молока в районе—по 2900 килограммов. Кроме этого, ферма стала победителем конкурса-смотря за санитарную культуру, за качество молока.

В трудовом успехе, кроме доярок, немаловажную роль сыграли и скотники-пастухи.

На снимке: справа вы видите Михаила Михайловича Князева, одного из лучших работников фермы.

Фото Г. ЧУСОВИТИНА.



Предлагаем новый маршрут

Более чем по полчаса приходится выстаивать иногда на автобусной остановке, чтобы уехать на городском транспорте на работу.

Плохо ходят автобусы по маршруту: Центр—Привокзальная—П. Морозова. Через эти остановки ходят в основном автобусы по маршруту «Реж—75-й разъезд».

А нельзя ли ввести дополнительный маршрут, кольцевой, через остановки: никелевый завод—Привокзальная—П. Морозова—гостиница—никелевый завод?

Кроме того, мы надеемся, что будут приняты, наконец-то действенные меры по улучшению автобусного движения в городе в часы пик.

Я. ГНЕДКОВ.

НАМ ОТВЕЧАЮТ

Льготы сохраняются

В связи с поступающими в редакцию письмами о том, какие коммунальные льготы сохраняются за учителями, ушедшими на пенсию, председатель горкома союза работников просвещения Л. Н. Колмаков отвечает:

«Совет Министров СССР пунктом шестым Постановления от 4 мая 1971 года № 255 сохранил право на бесплатные квартиры с отоплением и освещением учителям, воспитателям, директорам, заместителям директоров и другим педагогическим работникам, ушедшим на пенсию и проживающим с ними членам семей, если общий стаж каждого из указанных работников в школах сельской местности составляет не менее десяти лет, независимо от того, на какой вид пенсии они перешли (по старости, инвалидности или за выслугу лет).

Также сохраняется право на бесплатные квартиры с отоплением и освещением за семьями учителей, призванных на действительную службу в Вооруженные силы СССР, если работники в момент призыва имели право на указанную льготу.

В случае смерти учителя, а также в случае смерти руководителя или педагогического работника школы, общий стаж работы которого в школе сельской местности составляет не менее 10 лет, за проживавшими с ним членами семьи сохраняется право на бесплатную квартиру с отоплением и освещением, и члены его семьи получают его пенсию, являющуюся единственным источником существования».



В первенстве области по хоккею с шайбой наступило временное затишье в связи с играми на приз Василия Володина, в которых выступают все команды—участницы областного первенства.

Как известно, первый тур состоялся 22 декабря. Победителями этого тура стали команды: «Динамо», «Уралмаш», «ВИЗ», «Калининец», педагогического института (все из города Свердловска), а также команды «Старт» (Верхняя Салда), «Строитель» (Североуральск) и «Уралец» (Нижний Тагил).

Все эти команды вышли в одну восьмую розыгрыша, следующий тур которого состоится 4 января 1972 года. Четыре команды—победительницы этого тура в дальнейшем

Команды	К-во проведенных игр	Забито и пропущено шайб	очки
«Старт» (В. Салда)	10	79—22	18
«Металлург» (Серов)	8	41—27	11
«Уралец» (Н. Тагил)	8	36—33	10
«Металлург» (Красноуральск)	8	33—30	10
«Строитель» (Североуральск)	8	40—38	10
«Метеор» (Реж)	8	34—46	4
«Урал» (Ирбит)	6	30—40	3
«Горняк» (Кушва)	8	15—58	2

Как видно из таблицы, сенсации пока никакой не произошло. Возглавляет турнирную таблицу чемпионы Свердловской области хоккеисты команды «Старт» из города Верхней Салды.

На втором месте команда «Металлург» из Серова, ранее выступавшая в классе «А» на первенство Советского Союза. Команда очень сильная и опытная. И потеря ею на старте 5 очков еще не говорит о том, что эта команда не составит конкуренции «Старту» в борьбе за первое место. В дальнейшем основная борьба за чемпионский титул развернется именно между этими коллективами.

Неплохо начали хоккейный сезон и такие команды, как: «Уралец» (Нижний Тагил), «Металлург» (г. Красноуральск) и «Строитель» (г. Североуральск).

Все они набрали по 10 очков и занимают соответственно 3, 4, 5 места.

Команда «Метеор», проведя восемь игр, набрала всего четыре очка и занимает шестое место в турнирной таблице.

Соответствует ли ее турнирное положение

действительным возможностям?

И да и нет.

Нет потому, что команда могла значительно лучше сыграть на выезде и в Свердловске и в Красноуральске, но отсутствие на этих играх наших ведущих игроков не позволило метеоровцам выступить в полную силу. Вместо трех пар защитников команда эти игры проводила только с тремя защитниками.

Следует принимать во внимание и то, что наша команда вступила в сезон менее подготовленной, чем все другие команды.

Так команды Серова, Н. Тагила, Североуральска, Ирбита вышли на лед на целый месяц раньше, чем наша.

Может ли наша команда поправить свое турнирное положение в оставшиеся игры, (а остается провести каждой команде еще по 20 игр)? Конечно, может. Она в состоянии бороться за пятое место в сезоне этого года.

В. ФИЛАТОВ.

На снимке: момент игры между хоккеистами «Урала» (Ирбит) и «Метеора» (Реж).



Люблю я Реж...

Слова А. ТАРАБАЕВА.

Как только сумерки сгустились,
На смену дню придти спеша,
В пруду широком отразились
Огни вечернего Режа.
Заколыхались плавно тени
При лунном свете колдовском.
А Реж—на вахте, в первой смене,
В горячем цехе заводском.

Люблю я Реж, он сердцу дорог,
Судьбу связать я с ним готов.
Он рядовой рабочий город
В семье уральских городов.

О нем сложить бы двести песен,
Да в этих песнях рассказать,

Как он родился, стал известен
России двести лет назад,
И как порой с бедой встречался,
Не закрывая в страхе глаз,
И как на всех фронтах сражался
В боях за Родину не раз.

Припев:

Иду ли в цех к началу смены,
Или гуляю по Режу—
Всегда и всюду перемены
Я в нем большие нахожу.
Уж двести лет стоит наш город
На берегах Режа-реки.
И все растет. И все он молод.
И все не хочет в старики.

Чтоб не случилось беды

В «Горгаз» поступила заявка от жильцов, проживающих в поселке Быстринском, по улице Калинина, дом № 37. Они с тревогой сообщали, что из квартиры № 23 доносится запах газа. К месту происшествия немедленно выехала аварийная бригада. При обследовании этой квартиры было обнаружено, что проживающий в ней тов. Борисов, самостоятельно установил газовую плиту. Балон к эксплуатации оказался непригоден. Кроме этого, не был сделан профилактический осмотр плиты. В результате такой беспечности тов. Борисова возникла угроза взрыва, от которого могла пострадать не только семья Борисова, но и другие жильцы.

«Горгаз» демонтировал установку, а тов. Борисов был строго предупрежден. Хочется напомнить любителям нелегальных установок, что при обнаружении подобных случаев, установка будет демонтирована, а дело о нарушении правил пользования газом передано на комиссию горисполкома.

Б. ФЕДОРОВСКИХ,
начальник горгаза.

ОБЪЯВЛЕНИЯ

КИНОТЕАТР «АВРОРА»

6 января—«Бег», I и II серии. Начало в 11, 18.00, 21.00 часов. С 16 часов—«Дядя Ваня».

7 января—«Майерлинг». I и II серии. Начало в 11, 18.10 и 20.30 часов.

Для детей 7 января—«Дети капитана Гранта». Начало в 16 часов.

Режевской восьмилетней школе № 5 требуется заведующий хозяйством. Оплата по штатному расписанию.

Режевское СПТУ № 3 производит дополнительный прием учащихся на курсы шоферов (не моложе 17,5 лет) и трактористов III класса (15 лет) с односторонним сроком обучения.

Обращаться по адресу: Свердловская обл., г. Реж, СПТУ № 3.

Режевскому учебно-производственному предприятию ВОС срочно требуются шоферы 1 и 2 класса, кочегары.

Обращаться в отдел кадров предприятия.

Управлению коммунального хозяйства срочно требуется рабочий по очистке прорубей. (Оклад 60 рублей в месяц).

За справками обращаться по адресу: г. Реж, ул. Пушкина, 30.

Режевскому дому-интернату для престарелых и инвалидов на постоянную работу требуются кочегары, зольщики, повар, санитарки. Обращаться: г. Реж, ул. П. Морозова, 58.

Сердечно благодарим администрацию, партком, цехком никелевого завода, администрацию Липовской водолечебницы, Совет пенсионеров и всех близких, принявших участие в похоронах МИРОНОВА Ивана Александровича.

Семья и родственники покойного.

Выражаем сердечную благодарность всем принявшим участие в похоронах нашего дорогого мужа и отца МИНЕЕВА Геннадия Николаевича.

Семья и родственники покойного.