



№ 78(2489)

ДИАЛОГ

Издаётся с 1997 года

13
октября
2023 г.

Полевская городская общественно-политическая газета

ГЛАВА ПОЛЕВСКОГО ГОРОДСКОГО ОКРУГА
ПОСТАНОВЛЕНИЕ

09.10.2023 № 1390

г. Полевской

Об установлении публичного сервитута акционерному обществу «ГАЗЭКС»

В соответствии со статьей 23, Главой V.7 Земельного кодекса Российской Федерации, Федеральным законом от 06 октября 2003 года № 131-ФЗ «Об общих принципах организации местного самоуправления в Российской Федерации», на основании ходатайства акционерного общества «ГАЗЭКС» (623428, Свердловская область, город Каменск-Уральский, улица Мусоргского, д.4, ОГРН 1036600620440, ИНН 6612001379), учитывая отсутствие заявлений (возражений) правообладателей земельных участков в период публикации сообщения на официальном сайте органа местного самоуправления Управление муниципальным имуществом Полевского городского округа www.umi-pgo.ru о возможности установления публичного сервитута,

ПОСТАНОВЛЯЮ:

1. Утвердить границы публичного сервитута на часть земельного участка с кадастровым номером 66:59:0206003:169, площадью 306 кв.м, расположенного в Свердловской области, городе Полевском, селе Мраморское, улица Дачная, дом 1.

Сведения о границах публичного сервитута приведены в приложении к настоящему постановлению.

2. Установить публичный сервитут в интересах акционерного общества «ГАЗЭКС» на часть земельного участка, указанного в пункте 1 настоящего постановления, расположенного в Свердловской области, городе Полевском, селе Мраморское, улица Дачная, дом 1, в целях размещения линейного объекта системы газоснабжения, необходимого для организации газоснабжения населения, технологического присоединения к сетям инженерно-технического обеспечения, сроком на 10 лет.

3. Порядок установления зон с особыми условиями и содержание ограничений прав на земельные участки в границах таких зон определен Постановлением Правительства Российской Федерации от 20.11.2000 № 878 «Об утверждении Правил охраны газораспределительных сетей».

4. Срок, в течение которого использование части земельного участка, указанного в пункте 1 настоящего постановления, и расположенных на нем объектов недвижимого имущества в соответствии с их разрешенным использованием будет невозможно или существенно затруднено в связи с осуществлением публичного сервитута, составляет не более трех месяцев в отношении земельного участка, предназначенного для жилищного строительства (в том числе индивидуального жилищного строительства), ведения личного подсобного хозяйства, садоводства, огородничества, или одного года в отношении иных земельных участков.

5. Плата за публичный сервитут в отношении земельных участков, находящихся в государственной или муниципальной собственности и не обремененных правами третьих лиц, вносится владельцем публичного сервитута акционерным обществом «ГАЗЭКС» единовременным платежом не позднее шести месяцев со дня принятия решения об установлении публичного сервитута, пропорционально площади земельного участка в границах публичного сервитута по установленным реквизитам по коду бюджетной классификации «Плата за публичный сервитут, предусмотренная решением уполномоченного органа об установлении публичного сервитута в отношении земельных участков, находящихся в собственности городских округов и не предоставленных гражданам или юридическим лицам» в размере 0,01 процента кадастровой стоимости такого земельного участка за каждый год использования этого земельного участка. При этом плата за публичный сервитут, установленный на три года и более, не может быть менее чем 0,1 процента кадастровой стоимости земельного участка, обремененного сервитутом, за весь срок сервитута.

6. Акционерному обществу «ГАЗЭКС»:

1) привести земельный участок, указанный в пункте 1 настоящего постановления, в состояние, пригодное для их использования, в срок не позднее чем 3 (три) месяца после завершения эксплуатации, капитального и (или) текущего ремонта инженерного сооружения;

2) соблюдать особые условия использования части земельного участка, расположенного в границах лесного фонда, в части получения положительного заключения государственной экспертизы проекта освоения лесов и наличия лесной декларации;

3) до окончания срока публичного сервитута обратиться в уполномоченный орган об установлении публичного сервитута на новый срок.

7. Акционерное общество «ГАЗЭКС» вправе приступить к осуществлению публичного сервитута со дня заключения соглашения о его осуществлении, но не ранее дня внесения сведений о публичном сервитуте в Единый государственный реестр недвижимости.

8. Органу местного самоуправления Управление муниципальным имуществом Полевского городского округа (Яковлева С.Г.) в течение 5 рабочих дней:

1) обеспечить размещение настоящего постановления на официальном сайте органа местного самоуправления Управление муниципальным имуществом Полевского городского округа в информационно-телекоммуникационной сети «Интернет» (<https://www.umi-pgo.ru>);

2) направить копию настоящего постановления правообладателям земельных участков, в отношении которых принято решение об установлении публичного сервитута, с уведомлением о вручении по почтовому адресу, указанным соответственно в выписке из Единого государственного реестра недвижимости;

3) направить заверенную копию настоящего постановления в орган, осуществляющий государственную регистрацию прав на недвижимое имущество и сделок с ним, для внесения в Единый государственный реестр недвижимости сведений о границах публичного сервитута;

4) направить акционерному обществу «ГАЗЭКС» заверенную копию настоящего постановления, сведения о лицах, являющихся правообладателями земельного участка, сведения о лицах, подавших заявления об учете их прав (обременений прав) на земельный участок, способах связи с ними, копии документов, подтверждающих права указанных лиц на земельный участок.

9. Контроль за исполнением настоящего постановления возложить на начальника органа местного самоуправления Управление муниципальным имуществом Полевского городского округа Яковлеву С.Г.

10. Опубликовать настоящее постановление в газете «Диалог» (без приложений), полную версию документа опубликовать на ОФИЦИАЛЬНОМ ИНТЕРНЕТ-ПОРТАЛЕ ПРАВОВОЙ ИНФОРМАЦИИ ПОЛЕВСКОГО ГОРОДСКОГО ОКРУГА (полевской-право.рф) и разместить на официальном сайте Администрации Полевского городского округа в сети «Интернет» (<http://polevsk.midural.ru>).

Глава Полевского городского округа К.С. Поспелов

ГЛАВА ПОЛЕВСКОГО ГОРОДСКОГО ОКРУГА
ПОСТАНОВЛЕНИЕ

09.10.2023 № 1392

г. Полевской

Об установлении публичного сервитута акционерному обществу «ГАЗЭКС»

В соответствии со статьей 23, Главой V.7 Земельного кодекса Российской Федерации, Федеральным законом от 06 октября 2003 года № 131-ФЗ «Об общих принципах организации местного самоуправления в Российской Федерации», на основании ходатайства акционерного общества «ГАЗЭКС» (623428, Свердловская область, город Каменск-Уральский, улица Мусоргского, д.4, ОГРН 1036600620440, ИНН 6612001379), учитывая отсутствие заявлений (возражений) правообладателей земельных участков в период публикации сообщения на официальном сайте органа местного самоуправления Управление муниципальным имуществом Полевского городского округа www.umi-pgo.ru о возможности установления публичного сервитута,

ПОСТАНОВЛЯЮ:

1. Утвердить границы публичного сервитута на часть земельного участка с кадастровым номером 66:59:0203002:1666, площадью 184 кв.м, расположенного в Свердловской области, городе Полевском, селе Курганово.

Сведения о границах публичного сервитута приведены в приложении к настоящему постановлению.

2. Установить публичный сервитут в интересах акционерного общества «ГАЗЭКС» на часть земельного участка, указанного в пункте 1 настоящего постановления, расположенного в Свердловской области, городе Полевском,

селе Курганово, в целях размещения линейного объекта системы газоснабжения, необходимого для организации газоснабжения населения, технологического присоединения к сетям инженерно-технического обеспечения, сроком на 10 лет.

3. Порядок установления зон с особыми условиями и содержание ограничений прав на земельные участки в границах таких зон определен Постановлением Правительства Российской Федерации от 20.11.2000 № 878 «Об утверждении Правил охраны газораспределительных сетей».

4. Срок, в течение которого использование части земельного участка, указанного в пункте 1 настоящего постановления, и расположенного на нем объектов недвижимого имущества в соответствии с их разрешенным использованием будет невозможно или существенно затруднено в связи с осуществлением публичного сервитута, составляет не более трех месяцев в отношении земельного участка, предназначенного для жилищного строительства (в том числе индивидуального жилищного строительства), ведения личного подсобного хозяйства, садоводства, огородничества, или одного года в отношении иных земельных участков.

5. Плата за публичный сервитут в отношении земельного участка, находящегося в частной собственности или находящихся в государственной или муниципальной собственности и предоставленных гражданам или юридическим лицам, определяется в соответствии с Федеральным законом «Об оценочной деятельности в Российской Федерации» и методическими рекомендациями, утверждаемыми федеральным органом исполнительной власти, осуществляющим функции по выработке государственной политики и нормативно-правовому регулированию в сфере земельных отношений. Размер такой платы определяется на дату, предшествующую не более чем на тридцать дней дате направления правообладателю земельного участка соглашения об осуществлении публичного сервитута.

Плата за публичный сервитут вносится правообладателю земельного участка, с которым заключено соглашение об осуществлении публичного сервитута, или в депозит нотариуса в случаях, предусмотренных пунктами 11 и 13 статьи 39.47 Земельного кодекса Российской Федерации. Плата за публичный сервитут вносится в депозит нотариуса единовременным платежом.

6. Акционерному обществу «ГАЗЭКС»:

1) привести земельный участок, указанный в пункте 1 настоящего постановления, в состояние, пригодное для их использования, в срок не позднее чем 3 (три) месяца после завершения эксплуатации, капитального и (или) текущего ремонта инженерного сооружения;

2) соблюдать особые условия использования части земельного участка, расположенного в границах лесного фонда, в части получения положительного заключения государственной экспертизы проекта освоения лесов и наличия лесной декларации;

3) до окончания срока публичного сервитута обратиться в уполномоченный орган об установлении публичного сервитута на новый срок.

7. Акционерное общество «ГАЗЭКС» вправе приступить к осуществлению публичного сервитута со дня заключения соглашения о его осуществлении, но не ранее дня внесения сведений о публичном сервитуте в Единый государственный реестр недвижимости.

8. Органу местного самоуправления Управление муниципальным имуществом Полевского городского округа (Яковлева С.Г.) в течение 5 рабочих дней:

1) обеспечить размещение настоящего постановления на официальном сайте органа местного самоуправления Управление муниципальным имуществом Полевского городского округа в информационно-телекоммуникационной сети «Интернет» (<https://www.umi-pgo.ru>);

2) направить копию настоящего постановления правообладателям земельных участков, в отношении которых принято решение об установлении публичного сервитута, с уведомлением о вручении по почтовому адресу, указанным соответственно в выписке из Единого государственного реестра недвижимости;

3) направить заверенную копию настоящего постановления в орган, осуществляющий государственную регистрацию прав на недвижимое имущество и сделок с ним, для внесения в Единый государственный реестр недвижимости сведений о границах публичного сервитута;

4) направить акционерному обществу «ГАЗЭКС» заверенную копию настоящего постановления, сведения о лицах, являющихся правообладателями земельного участка, сведения о лицах, подавших заявления об учете их прав (обременений прав) на земельный участок, способах связи с ними, копии документов, подтверждающих права указанных лиц на земельный участок.

9. Контроль за исполнением настоящего постановления возложить на начальника органа местного самоуправления Управление муниципальным имуществом Полевского городского округа Яковлеву С.Г.

10. Опубликовать настоящее постановление в газете «Диалог» (без приложений), полную версию документа опубликовать на ОФИЦИАЛЬНОМ ИНТЕРНЕТ-ПОРТАЛЕ ПРАВОВОЙ ИНФОРМАЦИИ ПОЛЕВСКОГО ГОРОДСКОГО ОКРУГА (полевской-право.рф) и разместить на официальном сайте Администрации Полевского городского округа в сети «Интернет» (<http://polevsk.midural.ru>).

Глава Полевского городского округа К.С. Поспелов

АДМИНИСТРАЦИЯ ПОЛЕВСКОГО ГОРОДСКОГО ОКРУГА
ПОСТАНОВЛЕНИЕ

05.10.2023 № 851-ПА

г. Полевской

О принятии решения о разработке документации по планировке территории Полевского городского округа (в том числе выполнение инженерно-геодезических изысканий)

Руководствуясь частью 1 статьи 45 Градостроительного кодекса Российской Федерации, статьями 10 и 11 Правил землепользования и застройки Полевского городского округа, утвержденных решением Думы Полевского городского округа от 16.12.2016 № 600 (в редакции от 27.05.2021 № 394, от 08.07.2021 № 416, от 28.12.2021 № 475, от 27.10.2022 № 22), на основании муниципальной программы «Развитие градостроительной деятельности на территории Полевского городского округа на 2021-2025 годы», утвержденной постановлением Администрации Полевского городского округа от 27.09.2018 № 379-ПА (в редакции от 25.10.2019 № 569-ПА, от 31.03.2020 № 190-ПА, от 12.01.2023 № 20-ПА, от 28.03.2023 № 258-ПА), Администрация Полевского городского округа

ПОСТАНОВЛЯЕТ:

1. Принять решение о разработке документации по планировке территории Полевского городского округа (в том числе выполнение инженерно-геодезических изысканий) (далее – Проект), согласно схемам расположения земельных участков под многоквартирными жилыми домами (приложение к настоящему постановлению).

2. Обществу с ограниченной ответственностью «ПРОЕКТАР» представить в отдел архитектуры и градостроительства Администрации Полевского городского округа Проект, разработанный в соответствии с Техническим заданием, являющимся приложением к муниципальному контракту от 05.06.2023 № 27/23.

3. Отделу архитектуры и градостроительства Администрации Полевского городского округа (Власова А.В.) организовать прием предложений о порядке, сроках подготовки и содержании Проекта по адресу: Свердловская область, город Полевской, улица Ленина, дом 2, кабинет № 5, в течение двух недель со дня опубликования настоящего постановления.

4. Контроль за исполнением настоящего постановления возложить на первого заместителя Главы Администрации Полевского городского округа Федюнина А.В.

5. Опубликовать настоящее постановление в газете «Диалог», на ОФИЦИАЛЬНОМ ИНТЕРНЕТ-ПОРТАЛЕ ПРАВОВОЙ ИНФОРМАЦИИ ПОЛЕВСКОГО ГОРОДСКОГО ОКРУГА (полевской-право.рф) и разместить на официальном сайте Администрации Полевского городского округа в сети «Интернет» (<http://polevsk.midural.ru>).

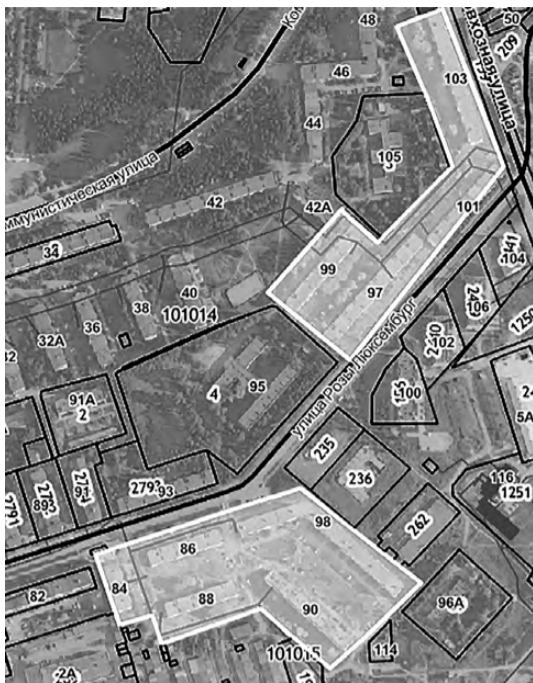
Глава Полевского городского округа К.С. Поспелов

Приложение
к постановлению Администрации Полевского городского округа от 05.10.2023 № 851-ПА «О принятии решения о разработке документации по планировке территории Полевского городского округа (в том числе выполнение инженерно-геодезических изысканий)»

Схемы

расположения земельных участков под многоквартирными жилыми домами

1) ул. Розы Люксембург, № 84; 86; 88; 90; 97; 98; 99; 101; 103



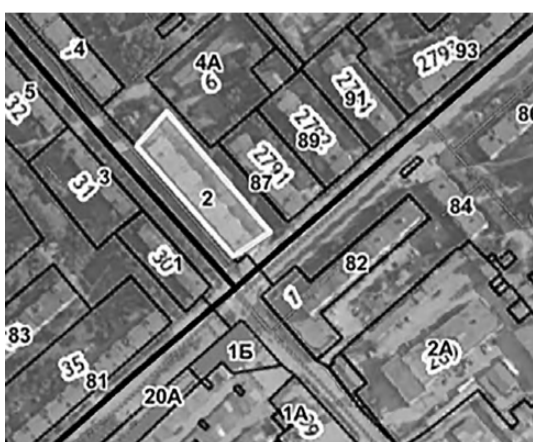
2) ул. Розы Люксембург, № 75



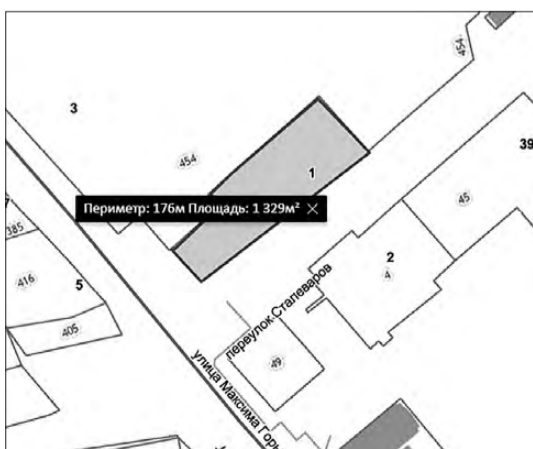
3) ул. Коммунистическая, № 30; 32; 32А; 36; 38; 40; 42; 42А; 44; 46; 48; 50



4) ул. Декабристов, № 2



5) пер. Сталеваров, 1



АДМИНИСТРАЦИЯ ПОЛЕВСКОГО ГОРОДСКОГО ОКРУГА
ПОСТАНОВЛЕНИЕ

05.10.2023 № 852-ПА

г. Полевской

Об утверждении Порядка определения восстановительной стоимости за вырубку зеленых насаждений на территории Полевского городского округа

В соответствии с Федеральными законами Российской Федерации от 10 января 2002 года № 7-ФЗ «Об охране окружающей среды», от 06 октября 2003 года № 131-ФЗ «Об общих принципах организации местного самоуправления в Российской Федерации», постановлением Администрации Полевского городского округа от 07.07.2023 № 569-ПА «Об утверждении Административного регламента предоставления муниципальной услуги «Выдача разрешений на право вырубki зеленых насаждений», руководствуясь Уставом Полевского городского округа, Администрация Полевского городского округа

ПОСТАНОВЛЯЕТ:

1. Утвердить Порядок определения восстановительной стоимости за вырубку зеленых насаждений на территории Полевского городского округа (прилагается).

2. Признать утратившими силу:

1) Постановление Администрации Полевского городского округа от 21.03.2018 № 124-ПА «Об утверждении Порядка определения восстановительной стоимости за вырубку зеленых насаждений на территории Полевского городского округа (в редакции от 07.09.2018 № 355-ПА, от 15.04.2019 № 175-ПА, от 06.11.2019 № 599-ПА, от 18.08.2023 № 707-ПА);

2) Постановление Администрации Полевского городского округа от 07.09.2018 № 355-ПА «О внесении изменений в Порядок определения восстановительной стоимости за снос (перенос) зеленых насаждений на территории Полевского городского округа, утвержденный постановлением Администрации Полевского городского округа от 21.03.2018 № 124-ПА»;

3) Постановление Администрации Полевского городского округа от 15.04.2019 № 175-ПА «О внесении изменений в Порядок определения восстановительной стоимости за снос (перенос) зеленых насаждений на территории Полевского городского округа, утвержденный постановлением Администрации Полевского городского округа от 21.03.2018 № 124-ПА (в редакции от 07.09.2018 № 355-ПА)»;

4) Постановление Администрации Полевского городского округа от 06.11.2019 № 599-ПА «О внесении изменений в Порядок определения восстановительной стоимости за снос (перенос) зеленых насаждений на территории Полевского городского округа, утвержденный постановлением Администрации Полевского городского округа от 21.03.2018 № 124-ПА (в редакции от 07.09.2018 № 355-ПА, от 15.04.2019 № 175-ПА)»;

5) Постановление Администрации Полевского городского округа от 18.08.2023 № 707-ПА «О внесении изменений в постановление Администрации Полевского городского округа от 21.03.2018 № 124-ПА «Об утверждении Порядка определения восстановительной стоимости за снос (перенос) зеленых насаждений на территории Полевского городского округа» (в редакции от 07.09.2018 № 355-ПА, от 15.04.2019 № 175-ПА, от 06.11.2019 № 599-ПА)».

3. Настоящее постановление вступает в силу с момента его подписания.

4. Контроль за исполнением настоящего постановления возложить на заместителя Главы Администрации Полевского городского округа Нужнову О.В.

5. Опубликовать настоящее постановление в газете «Диалог» и на ОФИЦИАЛЬНОМ ИНТЕРНЕТ-ПОРТАЛЕ ПРАВОВОЙ ИНФОРМАЦИИ ПОЛЕВСКОГО ГОРОДСКОГО ОКРУГА (polevskoy-pravo.pf).

Глава Полевского городского округа К.С. Поспелов

УТВЕРЖДЕН
постановлением Администрации Полевского городского округа от 05.10.2023 № 852-ПА «Об утверждении Порядка определения восстановительной стоимости за вырубку зеленых насаждений на территории Полевского городского округа»

**ПОРЯДОК
определения восстановительной стоимости за вырубку
зеленых насаждений на территории Полевского городского округа**

Глава 1. Основные положения

1. Настоящий Порядок определения восстановительной стоимости за вырубку зеленых насаждений на территории Полевского городского округа (далее – Порядок) устанавливает требования к определению восстановительной стоимости зеленых насаждений на территории Полевского городского округа при их вынужденной вырубке, связанной с жалобами жильцов, авариями инженерных сетей и их плановым ремонтом, с застройкой территории Полевского городского округа, прокладкой коммуникаций, строительством линий электропередач и других объектов.

Порядок не регулирует вопросы вырубki, переноса, реконструкции зеленых насаждений, расположенных на территории частных домовладений, садоводческих, дачных и огородных участков.

Вырубka лесных насаждений в городских лесах оформляется в соответствии с лесным законодательством Российской Федерации.

2. Основные понятия, используемые в настоящем Порядке:

дерево – растение, имеющее четко выраженный деревянистый ствол диаметром не менее 5 см на высоте 1,3 м, за исключением саженцев;

кустарник – многолетнее растение, ветвящееся у самой поверхности почвы (в отличие от деревьев) и не имеющее во взрослом состоянии главного ствола;

заросли – деревья и (или) кустарники самосеяного и порослевого происхождения, образующие единый сомкнутый полог;

зеленые насаждения искусственного происхождения – это совокупность древесных, кустарниковых, травянистых, цветочных растений, созданных искусственным путем, то есть при активном участии человека;

зеленые насаждения естественного происхождения – деревья, кустарники и лианы естественного происхождения, произрастающие в границах населенных пунктов, не имеющие статуса городских лесов;

озелененные территории – участки земли, на которых располагаются растительность естественного происхождения, искусственно созданные садово-парковые комплексы и объекты, бульвары, скверы, газоны, цветники, малоэтажная территория жилого, общественного, делового, коммунального, производственного назначения, в пределах которой поверхность занята растительным покровом;

создание зеленых насаждений – комплексный процесс озеленения территории города;

содержание зеленых насаждений – комплекс мероприятий по охране озелененных территорий, уходу и воспроизводству зеленых насаждений;

реконструкция зеленых насаждений – комплекс агротехнических мероприятий по замене больных, усыхающих, потерявших декоративную и физиологическую ценность деревьев и кустарников здоровыми насаждениями более ценного породного состава;

уход за зелеными насаждениями – комплекс агротехнических мероприятий, направленных на выращивание зеленых насаждений;

охрана зеленых насаждений – система административно-правовых, организационно-хозяйственных, экономических, архитектурно-планировочных и агротехнических мероприятий, направленных на сохранение зеленых насаждений;

повреждение зеленых насаждений – причинение вреда кроне, стволу, ветвям древесно-кустарниковых растений, их корневой системе, повреждение надземной части и корневой системы травянистых растений как влекущее, так и не влекущее прекращение роста;

вырубka зеленых насаждений – вырубka зеленых насаждений, выполнение которых объективно необходимо в целях обеспечения условий для размещения объектов, обслуживания инженерных коммуникаций, а также создания условий для инсоляции жилых и общественных помещений, отвечающих нормативным требованиям;

перенос зеленых насаждений – выкапывание зеленых насаждений с посадкой их в ином ответственном месте;

восстановительная стоимость зеленых насаждений – стоимостная оценка типичных видов зеленых насаждений и объектов озеленения, которая определяется путем суммирования всех видов затрат, связанных с созданием и содержанием зеленых насаждений, в пересчете на одно условное дерево, кустарник, единицу площади, погонный метр.

компенсационная посадка (компенсационное озеленение) – посадка зеленых насаждений взамен вынужденно снесенных и равнозначных по стоимости снесенным зеленым насаждениям.

Глава 2. Оформление разрешительных документов на вырубку зеленых насаждений

3. Разрешительным документом на вырубку зеленых насаждений является разрешение, выданное в рамках предоставления муниципальной услуги «Выдача разрешения на право вырубki зеленых насаждений».

4. При ликвидации аварийных и иных чрезвычайных ситуаций в охранных зонах инженерных коммуникаций, требующих безотлагательного проведения ремонтных работ, вырубka зеленых насаждений допускается без предварительного оформления разрешительных документов с последующим их оформлением в 5-ти дневный срок после вырубki с оплатой восстановительной стоимости.

5. Вырубka, пересадка, реконструкция зеленых насаждений на земельном участке, находящемся в собственности физического, юридического лица или индивидуального предпринимателя осуществляется собственником этого земельного участка по своему усмотрению с соблюдением требований, установленных действующим законодательством. При этом собственником земельного участка не должны нарушаться права и охраняемые законом интересы других лиц.

Срок проведения работ по вырубке (переносу, реконструкции) зеленых насаждений не может превышать срока действия разрешения на право вырубki зеленых насаждений.

После окончания работ заявитель уведомляет специалиста муниципального казенного учреждения «Центр социально-коммунальных услуг» Полевского городского округа, уполномоченного на предоставление муниципальной

услуги на выдачу разрешения на право вырубki зеленых насаждений, об окончании работ и предоставляет документ, подтверждающий утилизацию срубленных зеленых насаждений.

Глава 3. Порядок определения восстановительной стоимости

6. Восстановительная стоимость за вырубку зеленых насаждений не взимается при:
проведении работ по строительству, реконструкции, ремонту и благоустройству объектов, выполняемых за счет средств бюджета Полевского городского округа;
реконструкции зеленых насаждений;
проведении работ по уходу за зелеными насаждениями (обрезка, омоложение, вырубка больных, усохших и отслуживших свой нормативный срок зеленых насаждений);
проведении работ по обеспечению нормальной видимости технических средств регулирования дорожного движения, безопасности движения транспорта и пешеходов;
разрушении корневой системой деревьев фундаментов зданий, асфальтовых покрытий тротуаров и проезжей части дорог;
производстве работ по обслуживанию и ремонту инженерных коммуникаций, расположенных в границах охранных зон инженерных коммуникаций.

7. Нормативы восстановительной стоимости по видам зеленых насаждений разработаны на основе ТЕР 81-02-47-2001 по Свердловской области. Оценка зеленых насаждений проводится методом полного учета всех видов затрат, связанных с созданием, содержанием, сохранением зеленых насаждений.

Нормативы восстановительной стоимости по видам зеленых насаждений установлены Приложением № 1 к настоящему Порядку.

О сумме восстановительной стоимости оформляется Акт восстановительной стоимости за вырубку зеленых насаждений согласно Приложению № 2 к настоящему Порядку.

8. Для расчета восстановительной стоимости основных типов городских зеленых насаждений применяется следующая классификация зеленых насаждений:

деревья;
кустарники;
травяной покров (газоны и естественная травяная растительность);
цветники.

Деревья подсчитываются поштучно.
Если дерево имеет несколько стволов, то при расчете восстановительной стоимости учитывается один ствол с наибольшим диаметром.

Если второстепенный ствол на высоте 1,3 м достиг в диаметре 8 см и растет на расстоянии более 0,5 м от основного ствола, то данный ствол считается за отдельное дерево.

Кустарники в группах подсчитываются поштучно.

При подсчете количества кустарников в живой изгороди количество вырубаемых кустарников на каждый погонный метр при двухрядной изгороди принимается равным пяти единицам и однорядной – трем единицам.

Заросли самосевных деревьев и кустарников (деревья и (или) кустарники самосевого и порослевого происхождения, образующие единый сомкнутый полог) рассчитываются следующим образом: каждые 100 кв. м приравниваются к семи деревьям.

За напочвенный покров, представленный рудеральной (сорной, придорожной) растительностью, восстановительная стоимость за вырубку зеленых насаждений не взимается.

9. Восстановительная стоимость за вырубку зеленых насаждений естественного происхождения, не имеющих статуса городских лесов, определяется в соответствии со ставками платы за единицу объема лесных ресурсов, находящихся в муниципальной собственности Полевского городского округа, утвержденными постановлением Администрации Полевского городского округа.

Объем зеленых насаждений для определения восстановительной стоимости принимается по предельной высоте в соответствии с таблицей 18 «Объемы стволов (в коре) древесных пород по высоте и диаметру на высоте 1,3 м при среднем коэффициенте формы» Общесоюзных нормативов для таксации лесов (справочник), утвержденных Приказом Госкомлеса СССР от 28.02.1989 № 38.

10. Восстановительная стоимость за перенос зеленых насаждений составляет 50 процентов от восстановительной стоимости за вырубку зеленых насаждений.

11. По заявлению и согласованию взимание восстановительной стоимости может быть заменено на компенсационную посадку (компенсационное озеленение) в соответствии с приложением № 3 к настоящему Порядку.

Глава 4. Ответственность за незаконную вырубку, повреждение зеленых насаждений

12. Незаконной вырубкой, повреждением зеленых насаждений считается повреждение зеленых насаждений до прекращения роста, вырубка зеленых насаждений, выполненная без предварительного оформления разрешительных документов и установленного настоящим Порядком оплаты восстановительной стоимости, за исключением пункта 6 настоящего Порядка.

13. За незаконную вырубку, повреждение зеленых насаждений виновные лица несут ответственность, установленную уголовным, гражданским, административным законодательством.

14. При незаконной вырубке, повреждении зеленых насаждений восстановительная стоимость за вырубку, повреждение зеленых насаждений умножается на коэффициент 5.

15. При незаконной вырубке, повреждении древесно-кустарниковой растительности естественного происхождения, не имеющей статуса городских лесов, восстановительная стоимость исчисляется согласно Постановлению Правительства Российской Федерации от 29 декабря 2018 года № 1730 «Об утверждении особенностей возмещения вреда, причиненного лесам и находящимся в них природным объектам вследствие нарушения лесного законодательства».

16. За вред, причиненный городским лесам, ответственность наступает в соответствии с Лесным кодексом Российской Федерации.

Приложение № 1
к Порядку определения восстановительной стоимости за вырубку зеленых насаждений на территории Полевского городского округа

НОРМАТИВЫ восстановительной стоимости по видам зеленых насаждений

№ п/п	Наименование вида зеленого насаждения	Расценки в ценах 2001 года согласно ТЕР 81-02-47-2001	Стоимость, руб.
1.	Посадка зеленых насаждений с учетом накладных расходов и сметной прибыли (СП, СУ)		
2.	Дерево	47-01-005-30 47-01-009-10 47-01-058-14 414-09010-6	4947,00 руб./шт.
3.	Кустарник	47-01-007-5 47-01-058-9 47-01-009-5 414-09010-7	939,00 руб./шт.
4.	Газон	47-01-001-2 47-01-001-4 47-01-046-4 47-01-046-6 414-09230	5030,00 руб./100 кв. м
5.	Цветник	47-01-048-2 47-01-049-1 47-01-050-1 414-09340-6 47-01-050-2	64741,00 руб./100 кв. м

Приложение № 2
к Порядку определения восстановительной стоимости за вырубку зеленых насаждений на территории Полевского городского округа

Акт восстановительной стоимости за вырубку зеленых насаждений

№ п/п	Наименование вида зеленого насаждения	Норматив восстановительной стоимости	Количество, шт./м3	Общая восстановительная стоимость (руб.)
1	2	3	4	5

_____ (должность) _____ (подпись) _____ (Ф.И.О.)
«__» _____ 20__ г.

Приложение № 3
к Порядку определения восстановительной стоимости за вырубку зеленых насаждений на территории Полевского городского округа

ФОРМА

Заместителю Главы Администрации
Полевского городского округа

от _____
(фамилия, имя, отчество,

_____ паспортные данные – для граждан;

_____ полное наименование организации,
Ф.И.О., должность представителя
организации – для юридических лиц)

_____ (место жительства гражданина;

_____ место расположения юридического лица)

_____ (контактный телефон)

Заявление на проведение компенсационной посадки (компенсационного озеленения)

В соответствии с Разрешением на вырубку зеленых насаждений от _____ и Актом восстановительной стоимости за вырубку зеленых насаждений от _____, прошу разрешить проведение компенсационной посадки (компенсационного озеленения) следующими зелеными насаждениями:

- _____
- _____
- _____

по адресу: _____.

Приложения:

1. Документ о стоимости посадочного материала (стоимость посадочного материала определяется Актом восстановительной стоимости за вырубку зеленых насаждений).

Согласовано:

Отдел архитектуры и градостроительства Администрации Полевского городского округа

(должность, ФИО, подпись, дата)

Отдел по охране окружающей среды Администрации Полевского городского округа

(должность, ФИО, подпись, дата)

_____ подпись

_____ дата

АДМИНИСТРАЦИЯ ПОЛЕВСКОГО ГОРОДСКОГО ОКРУГА ПОСТАНОВЛЕНИЕ

10.10.2023 № 862-ПА

г. Полевской

О внесении изменения в Административный регламент предоставления муниципальной услуги «Выдача разрешения на ввод объекта в эксплуатацию», утвержденный постановлением Администрации Полевского городского округа от 07.11.2022 № 931-ПА

В соответствии с Федеральным законом от 19 декабря 2022 года № 541-ФЗ «О внесении изменений в Градостроительный кодекс Российской Федерации и статью 18.1 Федерального закона «О защите конкуренции» Администрация Полевского городского округа

ПОСТАНОВЛЯЕТ:

1. Внести изменение в Административный регламент предоставления муниципальной услуги «Выдача разрешения на ввод объекта в эксплуатацию», утвержденный постановлением Администрации Полевского городского округа от 07.11.2022 № 931-ПА «Об утверждении Административного регламента предоставления муниципальной услуги «Выдача разрешения на ввод объекта в эксплуатацию», изложив пункт 71 в новой редакции:

«71. Уполномоченный на выдачу разрешений на ввод объектов в эксплуатацию Отдел до выдачи разрешения на ввод объекта в эксплуатацию в течение «5» (пяти) рабочих дней со дня получения заявления о выдаче разрешения на ввод объекта в эксплуатацию, обеспечивает включение сведений о таком разрешении в государственные информационные системы обеспечения градостроительной деятельности субъектов Российской Федерации, за исключением случаев, если документы, необходимые для выдачи разрешения на строительство, содержат сведения, составляющие государственную тайну.»

2. Опубликовать настоящее постановление в газете «Диалог» и на ОФИЦИАЛЬНОМ ИНТЕРНЕТ-ПОРТАЛЕ ПРАВОВОЙ ИНФОРМАЦИИ ПОЛЕВСКОГО ГОРОДСКОГО ОКРУГА (polevskoy-pravo.pf).

Глава Полевского городского округа К.С. Поспелов

АДМИНИСТРАЦИЯ ПОЛЕВСКОГО ГОРОДСКОГО ОКРУГА ПОСТАНОВЛЕНИЕ

10.10.2023 № 863-ПА

г. Полевской

О внесении изменения в Административный регламент предоставления муниципальной услуги «Выдача разрешения на строительство объекта капитального строительства (в том числе внесение изменений в разрешение на строительство объекта капитального строительства и внесение изменений в разрешение на строительство объекта капитального строительства в связи с продлением срока действия такого разрешения)», утвержденный постановлением Администрации Полевского городского округа от 22.11.2022 № 976-ПА

В соответствии с Федеральным законом от 19 декабря 2022 года № 541-ФЗ «О внесении изменений в Градостроительный кодекс Российской Федерации и статью 18.1 Федерального закона «О защите конкуренции» Администрация Полевского городского округа

ПОСТАНОВЛЯЕТ:

1. Внести изменение в Административный регламент предоставления муниципальной услуги «Выдача разрешения на строительство объекта капитального строительства (в том числе внесение изменений в разрешение на строительство объекта капитального строительства в связи с продлением срока действия такого разрешения)», утвержденный постановлением Администрации Полевского городского округа от 22.11.2022 № 976-ПА «Об утверждении Административного регламента предоставления муниципальной услуги «Выдача разрешения на строительство объекта капитального строительства (в том числе внесение изменений в разрешение на строительство объекта капитального строительства и внесение изменений в разрешение на строительство объекта капитального строительства в связи с продлением срока действия такого разрешения)», изложив пункт 83 в новой редакции:

«83. Уполномоченный на выдачу разрешений на строительство Отдел до выдачи разрешения на строительство в течение «5» (пяти) рабочих дней со дня получения заявления о выдаче разрешения на строительство, обеспечивает включение сведений о таком разрешении в государственные информационные системы обеспечения градостроительной деятельности субъектов Российской Федерации, за исключением случаев, если документы, необходимые для выдачи разрешения на строительство, содержат сведения, составляющие государственную тайну.»

2. Опубликовать настоящее постановление в газете «Диалог» и на ОФИЦИАЛЬНОМ ИНТЕРНЕТ-ПОРТАЛЕ ПРАВОВОЙ ИНФОРМАЦИИ ПОЛЕВСКОГО ГОРОДСКОГО ОКРУГА (polevskoy-pravo.pf).

Глава Полевского городского округа К.С. Поспелов

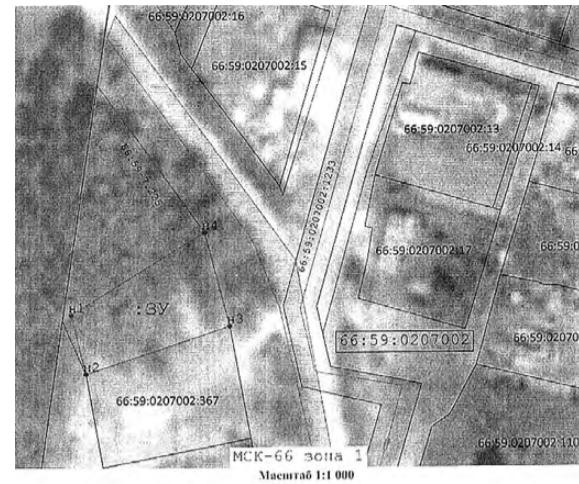
УПРАВЛЕНИЕ МУНИЦИПАЛЬНЫМ ИМУЩЕСТВОМ ПОЛЕВСКОГО ГОРОДСКОГО ОКРУГА

Сообщение о возможном установлении публичного сервитута

1	Орган местного самоуправления Управление муниципальным имуществом Полевского городского округа (уполномоченный органа, которым рассматривается ходатайство об установлении публичного сервитута)	Кадастровые номера земельных участков
2	В целях размещения линейного объекта системы газоснабжения жилых домов, необходимого для организации газоснабжения населения, подключения (технологического присоединения) к сетям инженерно-технического обеспечения	66:59:0101027:6, площадью 143 кв.м.
Адрес или иное описание местоположения земельного участка (участков), в отношении которого испрашивается публичный сервитут		
Свердловская область, Полевской городской округ, г. Полевской, район Химлаборатории, 4		
4	Орган местного самоуправления Управление муниципальным имуществом Полевского городского округа адрес: Свердловская область, г.Полевской, ул.Ленина, 2, каб. 36; время приема: согласно графику по предварительной записи по тел. 8(34350) 4-01-97 (адрес, по которому заинтересованные лица могут ознакомиться с поступившим ходатайством об установлении публичного сервитута и прилагаемым к нему описанием местоположения границ публичного сервитута, время приема заинтересованных лиц для ознакомления с поступившим ходатайством об установлении публичного сервитута)	
5	Орган местного самоуправления Управление муниципальным имуществом Полевского городского округа адрес: Свердловская область, г.Полевской, ул.Ленина, 2, каб. 36; время приема: согласно графику по предварительной записи по тел. 8(34350) 4-01-97 В течение 30 дней со дня опубликования данного сообщения в порядке, установленном для официального опубликования (обнародования) правовых актов поселения, городского округа, по месту нахождения земельного участка и (или) земель, в отношении которых подано указанное ходатайство (муниципального района в случае, если такие земельный участок и (или) земли расположены на межселенной территории) (адрес, по которому заинтересованные лица могут подать заявления об учете прав на земельные участки, а также срок подачи указанных заявлений)	
6	http://umi-pgo.ru (официальные сайты в информационно - телекоммуникационной сети «Интернет», на которых размещается сообщение о поступившем ходатайстве об установлении публичного сервитута)	
7	Дополнительно по всем вопросам можно обращаться: представитель АО «ГАЗЭК»: Костюкович М.А., тел. 83439 273621	

5) Площадь земельного участка: 1 112 кв.м.

6) Адрес и время приема граждан для ознакомления со схемой расположения земельного участка: ОМС Управление муниципальным имуществом Полевского городского округа: г. Полевской, ул. Ленина, 2 каб. 36, приемный день: понедельник с 13.00 до 18.00.



УПРАВЛЕНИЕ МУНИЦИПАЛЬНЫМ ИМУЩЕСТВОМ ПОЛЕВСКОГО ГОРОДСКОГО ОКРУГА

Сообщение о возможном установлении публичного сервитута

1	Орган местного самоуправления Управление муниципальным имуществом Полевского городского округа (уполномоченный органа, которым рассматривается ходатайство об установлении публичного сервитута)	Кадастровые номера земельных участков
2	Публичный сервитут устанавливается на основании ч. 1 ст. 39.37 Земельного кодекса РФ в целях размещения линии электропередачи «Строительство отпайки от ВЛ-10кВ Диорит-Зеленый Лог на КТП-5335 «Зеленый сад». КТП-5335 «Зеленый сад». ВЛ 0,4 кВ ТП-5335-Зеленая (электрооборудование малоэтажной жилой застройки Туголуковой А. В., находящейся по адресу: Свердловская обл., г. Полевской, потребительское общество «Зеленый Лог», уч. №136) (0,1 МВА, 1,2 км)».	- 66:59:0203003:174, - 66:59:0203003:134, - 66:59:0203003:341, - 66:59:0203003:132, - 66:59:0203003:115, - 66:59:0203003:117, - 66:59:0203003:124
Адрес или иное описание местоположения земельного участка (участков), в отношении которого испрашивается публичный сервитут		
Свердловская область, г. Полевской, потребительское общество «Зеленый Лог»		
4	Орган местного самоуправления Управление муниципальным имуществом Полевского городского округа адрес: Свердловская область, г.Полевской, ул.Ленина, 2, каб. 36; время приема: согласно графику по предварительной записи по тел. 8(34350) 4-01-97 (адрес, по которому заинтересованные лица могут ознакомиться с поступившим ходатайством об установлении публичного сервитута и прилагаемым к нему описанием местоположения границ публичного сервитута, время приема заинтересованных лиц для ознакомления с поступившим ходатайством об установлении публичного сервитута)	
5	Орган местного самоуправления Управление муниципальным имуществом Полевского городского округа адрес: Свердловская область, г.Полевской, ул.Ленина, 2, каб. 36; время приема: согласно графику по предварительной записи по тел. 8(34350) 4-01-97 В течение 15 дней со дня опубликования данного сообщения в порядке, установленном для официального опубликования (обнародования) правовых актов поселения, городского округа, по месту нахождения земельного участка и (или) земель, в отношении которых подано указанное ходатайство (муниципального района в случае, если такие земельный участок и (или) земли расположены на межселенной территории) (адрес, по которому заинтересованные лица могут подать заявления об учете прав на земельные участки, а также срок подачи указанных заявлений)	
6	http://umi-pgo.ru (официальные сайты в информационно - телекоммуникационной сети «Интернет», на которых размещается сообщение о поступившем ходатайстве об установлении публичного сервитута)	
7	Дополнительно по всем вопросам можно обращаться: Филиал ОАО «Межрегиональная распределительная сетевая компания Урала» «Свердловэнерго» Западные электрические сети: 620103, г. Екатеринбург, пер. Энергетиков, д.7, тел. +79126170539	

УПРАВЛЕНИЕ МУНИЦИПАЛЬНЫМ ИМУЩЕСТВОМ ПОЛЕВСКОГО ГОРОДСКОГО ОКРУГА

Сообщение о возможном установлении публичного сервитута

1	Орган местного самоуправления Управление муниципальным имуществом Полевского городского округа (уполномоченный органа, которым рассматривается ходатайство об установлении публичного сервитута)	Кадастровые номера земельных участков
2	В целях размещения линейного объекта системы газоснабжения жилых домов, необходимого для организации газоснабжения населения, подключения (технологического присоединения) к сетям инженерно-технического обеспечения «Газопровод высокого и низкого давления с установкой ПРГ для газоснабжения мкр. Добрый город, Романово, Доброво-Север, Луговое с. Курганово Полевского ГО с закольцеванием с газопроводом низкого давления»	66:59:0216001:1657 (S= 1390.04 м2) 66:59:0216001:246 (S= 1405.74 м2) 66:59:0216001:2586 (S= 9.65 м2) 66:59:0216001:2587 (S= 12.91 м2) 66:59:0216001:330 (S= 1229.13 м2) 66:59:0216001:5528 (S= 4848.77 м2) 66:59:0216001:5529 (S= 747.59 м2)
Адрес или иное описание местоположения земельного участка (участков), в отношении которого испрашивается публичный сервитут		
Свердловская область, Полевской городской округ, г. Полевской, с. Курганово		
4	Орган местного самоуправления Управление муниципальным имуществом Полевского городского округа адрес: Свердловская область, г.Полевской, ул.Ленина, 2, каб. 36; время приема: согласно графику по предварительной записи по тел. 8(34350) 4-01-97 (адрес, по которому заинтересованные лица могут ознакомиться с поступившим ходатайством об установлении публичного сервитута и прилагаемым к нему описанием местоположения границ публичного сервитута, время приема заинтересованных лиц для ознакомления с поступившим ходатайством об установлении публичного сервитута)	
5	Орган местного самоуправления Управление муниципальным имуществом Полевского городского округа адрес: Свердловская область, г.Полевской, ул.Ленина, 2, каб. 36; время приема: согласно графику по предварительной записи по тел. 8(34350) 4-01-97 В течение 30 дней со дня опубликования данного сообщения в порядке, установленном для официального опубликования (обнародования) правовых актов поселения, городского округа, по месту нахождения земельного участка и (или) земель, в отношении которых подано указанное ходатайство (муниципального района в случае, если такие земельный участок и (или) земли расположены на межселенной территории) (адрес, по которому заинтересованные лица могут подать заявления об учете прав на земельные участки, а также срок подачи указанных заявлений)	
6	http://umi-pgo.ru (официальные сайты в информационно - телекоммуникационной сети «Интернет», на которых размещается сообщение о поступившем ходатайстве об установлении публичного сервитута)	
7	Дополнительно по всем вопросам можно обращаться: представитель АО «ГАЗЭК»: Доненко О.В., тел. 89630406415	

УПРАВЛЕНИЕ МУНИЦИПАЛЬНЫМ ИМУЩЕСТВОМ ПОЛЕВСКОГО ГОРОДСКОГО ОКРУГА

Внесение изменений в извещение

ОМС Управление муниципальным имуществом Полевского городского округа в соответствии со статьей 39.18 Земельного кодекса Российской Федерации, извещает жителей г. Полевского о внесении изменений в извещение, опубликованное 06.10.2023 о возможности предоставления земельного участка в аренду с разрешенным использованием: для индивидуального жилищного строительства, расположенного по адресу: Российская Федерация, Свердловская область, Полевской городской округ, город Полевской, поселок Зюзельский, кадастровый квартал 66:9:0207003 площадью 1280 кв.м. Пункт 3 извещения изложить в новой редакции:

«3) Дата окончания приема заявления: 13.11.2023 г.»

УПРАВЛЕНИЕ МУНИЦИПАЛЬНЫМ ИМУЩЕСТВОМ ПОЛЕВСКОГО ГОРОДСКОГО ОКРУГА

Извещение

ОМС Управление муниципальным имуществом Полевского городского округа в соответствии со статьей 39.18 Земельного кодекса Российской Федерации, извещает жителей г. Полевского о возможности предоставления земельного участка с разрешенным использованием: для ведения личного подсобного хозяйства.

- 1) информация о правах граждан: заинтересованные в предоставлении данного участка граждане в течение 30 дней со дня опубликования и размещения объявления имеют право подавать заявление о намерении участвовать в аукционе на право заключения договора купли-продажи;
- 2) адрес и способ подачи заявления: ОМС Управление муниципальным имуществом Полевского городского округа: г. Полевской, ул. Ленина, 2 каб. 35. Способ подачи заявлений: посредством почтовой связи на бумажном носителе, либо посредством официальной электронной почты umi.polevskoy@yandex.ru.
- 3) Дата окончания приема заявления: 13.11.2023 г.
- 4) Местоположение земельного участка: Российская Федерация, Свердловская область, Полевской городской округ, город Полевской, поселок Зюзельский, в кадастровом квартале 66:59:0207002

ФИНАНСОВОЕ УПРАВЛЕНИЕ АДМИНИСТРАЦИИ ПОЛЕВСКОГО ГОРОДСКОГО ОКРУГА

Информация о результатах плановой выездной проверки муниципального бюджетного учреждения «Центр по работе с молодежью «Феникс»

Финансовым управлением Администрации Полевского городского округа в период с 23 января 2023 года по 26 июля 2023 года проведена плановая выездная проверка муниципального бюджетного учреждения «Центр по работе с молодежью «Феникс».

Период проверки: 2021 – 2022 годы.

Основание проверки: утвержденный план контрольных мероприятий Финансового управления Администрации Полевского городского округа в финансово – бюджетной сфере на 2023 год.

Темы проведения проверки:

- проверка использования субсидий, предоставленных из бюджета и их отражения в бухгалтерском учете;
- проверка достоверности отчета об исполнении муниципального задания;
- проверка финансово-хозяйственной деятельности;
- проверка соблюдения законодательства Российской Федерации и иных правовых актов о контрактной системе в сфере закупок товаров, работ, услуг для обеспечения муниципальных нужд.

В результате плановой выездной проверки установлены финансовые нарушения в расходовании средств, предоставленных из бюджета на сумму 1 030 399,62 руб.

Нарушения выразились в неправомерном расходовании средств на оплату труда, неправомерном списании материальных запасов, неэффективном использовании основных средств и недостоверности бухгалтерской отчетности.

В результате проверки установлено 3 нарушения законодательства о контрактной системе в сфере закупок товаров, работ, услуг:

- заказчиком произведено необоснованное авансирование.
- заказчиком в реестр контрактов включены с нарушением сроков документы о приемке оказанных услуг;
- заказчиком в реестр контрактов включена с нарушением сроков информация о стоимости исполненных обязательств (об оплате контракта, отдельного этапа исполнения контракта).

Директору МБУ ЦРМ «Феникс» направлено Представление.

Представление рассмотрено, удовлетворено, виновные должностные лица привлечены к дисциплинарной ответственности.

Результаты проверки доведены до сведения Главы Полевского городского округа, а также органа местного самоуправления Управление культуры Полевского городского округа, осуществляющего полномочия учредителя. Копия акта плановой выездной проверки направлена в прокуратуру города Полевского.

Начальник Финансового управления О.Ю. Мельникова