

# ПРАВДА КОММУНИЗМА

Орган Ржевского райкома Коммунистической партии Советского Союза и районного Совета депутатов трудящихся

№ 29 (3393)

Пятница, 9 марта 1962 г.

Цена 2 коп.

## ИНФОРМАЦИОННОЕ СООБЩЕНИЕ о пленуме Центрального Комитета Коммунистической партии Советского Союза

5 марта 1962 года в Большом Кремлевском дворце открылся Пленум Центрального Комитета КПСС.

На повестке дня Пленума вопрос о задачах партии по улучшению руководства сельским хозяйством.

С докладом «Современный этап коммунистического строительства и задачи партии по улучшению руководства сельским хозяйством» выступил Первый секретарь ЦК КПСС, Председатель Совета Министров СССР, товарищ Н. С. Хрущев.

Для участия в работе Пленума ЦК приглашены первые секретари обкомов партии, не входящие в состав Центрального Комитета, секретари ЦК Компартий союзных республик, крайкомов, обкомов партии, ведающие вопросами сельского хозяйства, председатели Советов Министров автономных республик, исполкомов краевых и областных Советов депутатов трудящихся, министры сельского хозяйства, заготовок, совхозов, председатели объединений «Сельхозтехника» союзных и автономных республик, начальники краевых, областных управлений сельского хозяйства, заготовок и совхозов, председатели областных объединений «Сельхозтехника», руководители некоторых научно-исследовательских институтов, руководящие работники министерств и центральных ведомств, редакторы центральных газет и журналов, ответственные работники аппарата ЦК КПСС и Совета Министров СССР.

6—7—8 марта на Пленуме продолжалось обсуждение доклада товарища Н. С. Хрущева «Современный этап коммунистического строительства и задачи партии по улучшению руководства сельским хозяйством».

### По призыву партии на работу в колхозы и совхозы!

Оживленно было 6 марта в Московском городском комитете комсомола, Здесь состоялся митинг молодежи, выразившей желание по призыву партии, в ответ на выступление Н. С. Хрущева на Пленуме ЦК КПСС, отправиться на самые трудные участки сельскохозяйственного фронта. На митинге собрались молодые рабочие заводов имени Владимира Ильича, имени Фрунзе, имени Карпова, фабрики имени Калинина и других предприятий столицы.

«Просим направить нас на работу на целинные

земли Казахстана. Вперед, только вперед! Только на линию огня!»—пишут в своем коллективном заявлении укладчицы цеха коммунистического труда завода имени Владимира Ильича.

Собравшиеся единодушно приняли текст письма, в котором призывают молодежь страны последовать их примеру—поехать на работу в колхозы и совхозы. На передовую линию строительства коммунизма, туда, где более всего нужны силы, боевой задор, энтузиазм юности, отправляются посланцы молодежи Москвы.

### ШАГИ СЕМИЛЕТКИ

\* На Бобруйском машиностроительном заводе имени Ленина началось изготовление первого опытного насоса для перекачки вместе с водой камня, гравия, щебня. Новая машина сможет перекачивать предметы диаметром до 20 сантиметров.

\* К весеннему севу

Московский завод бактериальных препаратов отправил в Казахстан, Сибирь, на Северный Кавказ и другие районы страны большую партию фосфоробактерина. Его будет достаточно, чтобы обработать семена для сева почти на трех миллионах гектаров.

## Доклад товарища Н. С. ХРУЩЕВА

Первую часть доклада тов. Н. С. Хрущев посвящает Программе партии, которая является нашим знаменем в борьбе за победу коммунизма. Усилия партии и народа, отмечает тов. Хрущев, сосредоточены сейчас на практическом осуществлении главной экономической задачи—создании материально-технической базы коммунизма. Вот почему и данный Пленум Центрального Комитета обсуждает вопрос о дальнейшем подъеме сельского хозяйства, как один из важнейших вопросов, выдвинутых новой Программой и решениями XXII съезда партии.

Сельское хозяйство затрагивает интересы буквально каждого человека. Уровень развития сельского хозяйства в значительной мере определяет благосостояние народа. Поэтому дальнейший подъем сельского хозяйства, увеличение производства продуктов питания мы должны считать общепартийным, общенародным делом.

Это вовсе не означает, что ослабляются требования к промышленности, решающее значение которой для дальнейшего повышения благосостояния народа общеизвестно. Хотя в работе промышленности тоже есть немало недостатков, но она развивается успешно, выдерживает темпы, намеченные семилеткой. Н. С. Хрущев для иллюстрации приводит ряд ярких примеров.

По расчетам семилетки в 1961 году объем промышленной продукции, по сравнению с 1958 годом, намечалось увеличить на 27 процентов, а фактически он увеличен на 33,3 процента. Значительно опережаются задания семилетки по производству важнейшей промышленной продукции—стали, прката, чугуна, нефти.

Что касается сельскохозяйственного производства, говорит тов. Хрущев, то здесь наши возможности не меньше, чем в промышленности, хотя уровень организованности, уровень руководства, к сожалению, значительно ниже. Это порождает немалые трудности, для преодоления которых потребуются огромные усилия.

В докладе отмечается, что в результате принятых партий мер, после сентябрьского Пленума ЦК (1953 г.) все отрасли социалистического сельского хозяйства добились значительных успехов. Тов. Хрущев приводит в связи с этим ряд замечательных цифр.

В 1961 году по сравнению с 1953 годом произ-водство зерна в стране

поднялось с 5036 миллионов пудов до 8380 миллионов пудов—увеличение на 66 процентов; производство картофеля соответственно увеличилось на 16 процентов, овощей—на 37 процентов, масличных—на 68 процентов. За этот же период производство мяса поднялось с 5,8 миллиона тонн до 8,8 миллиона тонн—увеличение на 50 процентов; молока—на 71 процент, животного масла на 80 процентов, выработка сахара из сахарной свеклы—на 77 процентов.

Такой рост производства сельскохозяйственных продуктов позволил значительно увеличить их государственные заготовки.

В значительных размерах увеличилось и поголовье скота. С 1 января 1954 года по 1 января 1961 года поголовье крупного рогатого скота возросло на 26,3 миллиона голов (в том числе коров—на 11,1 миллиона), свиней—на 33,3 миллиона и овец—на 28,9 миллиона голов. В истекшем году поголовье скота также увеличилось.

И тем не менее, говорит тов. Хрущев, мы подвергаем резкой критике положение в сельском хозяйстве.

Дело в том, что коренным образом изменились требования к сельскому хозяйству. Мы ведем теперь речь не о том, чтобы на несколько процентов увеличить производство зерна, мяса или молока. Нет, речь идет о другом, о том, чтобы в короткие сроки удвоить и утроить производство важнейших сельскохозяйственных продуктов. За достижение нынешнего уровня производства мы боролись 40 лет. Теперь надо сделать вдвое—втрое больше и не за сорок, а за каких-нибудь несколько лет. Этого требует жизнь, этого требуют интересы строительства коммунизма.

Если мы этой задачи не решим, то поставим страну перед большими трудностями, делу строительства коммунизма будет нанесен серьезный ущерб. Мы должны отдавать себе отчет в том, что потребности в продуктах питания быстро растут, а в дальнейшем они будут расти еще быстрее. И это вполне понятно, увеличивается население, повышается уровень реальной заработной платы, растут доходы трудящихся.

С 1953 года население в стране увеличилось на 29 миллионов человек, в том числе городское на 28 миллионов. Доходы трудящихся, с учетом снижения налогов и отмены подписки на заем, возросли почти на 42 миллиарда

рублей. Эти деньги люди тратят на приобретение продуктов, одежды, обуви.

Тов. Хрущев приводит разительные цифры, показывающие, как значительно с 1953 по 1961 год возросла продажа через государственную торговлю наиболее ценных продуктов питания. За это время потребление продуктов на душу населения увеличилось на 35—50 процентов при условии, что население выросло на 29 миллионов человек.

Н. С. Хрущев далее подчеркивает, что темпы роста сельского хозяйства сдерживались травопольной системой земледелия, и мы, говорит он, столкнулись с трудностями в организации бесперебойного снабжения населения мясом и некоторыми другими продуктами. Сказалось также и то, что одержанные успехи у некоторой части наших кадров вызвали зазнайство и самоуспокоенность. Многие руководители ослабили внимание к сельскому хозяйству, к нуждам колхозов и совхозов.

В результате ослабления руководства сельским хозяйством поставлено под серьезную угрозу выполнение семилетнего плана производства сельскохозяйственных продуктов. По семилетнему плану намечалось, например, в 1961 году собрать 9,4 миллиарда пудов зерна, фактически собрано 8,4 миллиарда пудов; соответственно проектировалось произвести мяса в убойном весе 11,8 миллиона тонн, фактически произведено 8,8 миллиона тонн; молока—78,4 миллиона тонн, фактически—62,5 миллиона тонн.

Тов. Хрущев затем приводит расчеты, сделанные по поручению Центрального Комитета партии Госэкономсоветом в отношении потребностей в сельскохозяйственных продуктах на ближайшие годы в расчете на душу населения.

В 1962 году (по плану): мяса на душу населения—42 килограмма, молока и молочных продуктов—266 кг, яиц—127 штук, сахара—34 кг.

Требуется для более полного удовлетворения потребностей:

В 1963 г.—мяса—58 кг, молока и молочных продуктов—343 кг, яиц—135 штук, сахара—38 кг.

В 1964 г.—соответственно 61 кг, 365 кг, 142 шт. и 41 кг.

В 1965 г.—64 кг, 386 кг, 150 шт., 44 кг.

В 1970 г.—90—100 кг, 467 кг, 260 шт., 44 кг.

В 1980 г.—90—100 кг, 467 кг, 365 шт., 44 кг.

(Окончание на 2 стр.)

# Окончание доклада товарища Н. С. ХРУЩЕВА

Чтобы удовлетворить потребности населения в продуктах питания по указанным нормам, надо довести производство сельскохозяй-

ственных продуктов в стране, с учетом других потребностей государства, до следующих размеров по годам:

	Зерно (миллиардов пудов)	Мясо в убойном весе (мил- лионов тонн)	Молоко (миллионов тонн)
1961 год (фактически)	8,4	8,8	62,5

Нужно производить продуктов для более полного

удовлетворения потребностей:

1962 год	10,0	12,9	85
1963 год	10,5	14,0	92
1964 год	11,0	15,0	99
1965 год	11,7	16,1	105
1970 год	14,0	25,0	135
1980 год	18-19	30-32	170-180

При таких объемах производства в расчете на сто гектаров пашни колхозы и

совхозы должны производить (в центнерах):

	Зерна	Мяса в убойном весе	Молока на 100 гектаров всех сель- скохозяйств. угодий
1961 год	622	40	121

Нужно производить для

удовлетворения потребностей:

1962 год	729	58	170
1963 год	756	61	183
1964 год	795	65	197
1965 год	825	69	208
1970 год	944	103	265
1980 год	1100-1200	117-124	327-347

Подвергнув глубокому анализу возможности страны, возможности союзных республик, тов. Хрущев убедительно показывает реальность намеченной программы резкого увеличения производства сельскохозяйственных продуктов. Речь идет прежде всего об изменении структуры посевов, решительном переходе с паротравопольной системы земледелия на пропашную. При травопольной системе 52 миллиона гектаров пахотной земли занято чистыми параи и травами, дающими мизерные урожаи. Необходимо увеличить посевы кукурузы, бобовых, сахарной свеклы на корм—культур, дающих высокие урожаи и большой экономический эффект.

С площади, ныне занятой травами и параи, говорит тов. Хрущев, можно собрать 220 миллионов тонн кормовых единиц против 25 миллионов тонн, полученных в 1961 году.

Если две трети этих кормов использовать для производства мяса, а одну треть для производства молока, то можно получить: мяса (в убойном весе)—12 миллионов тонн и молока—60 миллионов тонн.

Осуществить полностью такое изменение структуры посевных площадей в 1962 году, видимо, не удастся, говорит тов. Хрущев. Использование земель, занятых сейчас травами и параи, под такие ценные культуры, как кукуруза, сахарная свекла, горох, кормовые бобы, потребует

оснащения колхозов и совхозов дополнительным количеством техники для посева, обработки и уборки урожая. По поручению ЦК работники объединения «Союзсельхозтехника» сделали расчет, сколько и каких машин потребуется для того, чтобы освоить под пропашные культуры названные выше площади. Эту технику нужно поставить сельскому хозяйству в определенные сроки.

Внедрение пропашных культур требует и дополнительного количества минеральных удобрений. В текущем году у нас также ограничены ресурсы семян кормовых бобов, гороха и сахарной свеклы. Но и при этих условиях надо максимально использовать наши возможности для того, чтобы уже в 1962 году серьезно улучшить структуру посевных площадей.

Главное, еще раз подчеркивает тов. Хрущев, надо лучше использовать землю, освободиться от пут травопольной системы земледелия, коренным образом перестроить руководство сельским хозяйством.

Далее в докладе показана несостоятельность травопольной системы земледелия, преодоление последствий которой является важнейшей задачей; поставлены узловыи задачи перед сельскохозяйственной наукой.

Большая часть доклада посвящена вопросам управления сельским хозяйством. Хотел бы подчеркнуть, говорит тов. Хрущев, что я веду речь не об общем руководстве, а именно об управлении сельскохозяйст-

венным производством. Учреждений, которые осуществляют общее руководство сельским хозяйством, у нас более чем достаточно, а вот органа, который бы управлял сельским хозяйством, занимался организацией производства и заготовок, глубоко вникал в нужды колхозов и совхозов, направлял развитие каждого хозяйства в отдельности, добываясь наиболее эффективного использования земли,—такого органа управления у нас нет. Не было его по существу и за все годы Советской власти. Сельское хозяйство было и остается малоуправляемым.

Президиум ЦК, говорит тов. Хрущев, выносит на обсуждение Пленума такое предложение: создать в областях колхозно-совхозные или совхозно-колхозные производственные управления, в зависимости от того, какая форма хозяйства преобладает—колхозы или совхозы. Мы считаем, что создавать два управления—отдельно колхозное и отдельно совхозное—не следует.

Надо, чтобы в каждой республике, крае, области разработали структуру производственных управлений в зависимости от количества колхозов и совхозов с тем, чтобы управления не были громоздкими. Большинство товарищей при обсуждении склонялось к тому, чтобы управления были не районными, а межрайонными, территориальными производственными управлениями. Думаю, это правильно. Если управления будут районными, то они выродятся в районные отделы сельского хозяйства, от которых мы отказались.

Видимо, отмечает тов. Хрущев, управление должно строиться на какой-то демократической основе, так как оно будет заниматься и колхозами и совхозами. Возглавлять управление будет председатель совета производственного управления, в состав которого войдут наиболее опытные председатели колхозов, директора совхозов и специалисты, а возможно, секретари райкомов партии и председатели райисполкомов.

Главное в деятельности производственных колхозно-совхозных управлений заключается в подборе и обучении кадров, в перенесении лучшего опыта передовых хозяйств во все колхозы и совхозы. В районе новые управления будут опираться на опорный колхоз или совхоз. В лице опорно-показательных хозяйств найдена хорошая форма оказания помощи другим колхозам и совхозам.

В производственных управлениях должны быть инспектора—организаторы

на определенное количество колхозов и совхозов.

Для колхозов и совхозов, объединяемых управлением, определяется план производства. В плане будет предусмотрено, сколько хозяйство должно произвести продуктов. Управления обязаны следить за тем, чтобы обеспечивалось выполнение плана, управлять хозяйством, давать задания, находить резервы, организовывать производство продуктов, осуществлять контроль.

Видимо, нам следует более настойчиво вводить контрактацию сельскохозяйственных продуктов, продолжает тов. Хрущев. Думаю, целесообразно иметь какой-то договор и с совхозами с тем, чтобы руководители совхоза знали, какое количество и каких продуктов обязан поставлять совхоз государству.

Нам следует обмениваться мнениями, говорит тов. Хрущев, и по такому вопросу: нужно ли сохранить Комитет заготовок или передать его функции производственным управлениям.

Необходимо продумать и такой вопрос: может быть, целесообразно иметь в производственном управлении освобожденного парторга ЦК или обкома партии и двух—трех инструкторов.

Производственные колхозно-совхозные управления, видимо, целесообразно подчинить областному, краевому, республиканскому комитетам по сельскому хозяйству.

Далее в докладе ставится вопрос о создании комитетов по руководству сельским хозяйством в республиках, в краях и областях, возглавляемых первыми секретарями ЦК национальных компартий, крайкомов и обкомов. Комитет по руководству сельским хозяйством, отмечает тов. Хрущев, нужно иметь и в Союзе. Возглавлять его, вероятно, должен заместитель Председателя Совета Министров.

Тов. Хрущев затем говорит о той большой материально-технической помощи, которая оказана сельскому хозяйству после сентябрьского Пленума ЦК 1953 года. Однако за последние два—три года, отмечает он, у нас ослаблено внимание партийных и советских органов, работников промышленности к вопросам усиления материально-технической помощи колхозам и совхозам. Президиум ЦК считает, заявляет докладчик, что сейчас необходимо разработать конкретную программу усиления материально-технической помощи сельскому хозяйству.

Приведя расчеты «Союзсельхозтехники» о потребностях расширения машинного парка в сельском хозяйстве, тов. Хрущев отмечает, что предстоит удвоить выпуск сельскохозяйст-

венной техники. Это трудная задача, говорит он, мы ее, конечно, не решим в один год или даже в два—три года. Но взяться за осуществление этой задачи надо немедленно, чтобы максимального результата добиться уже в ближайшие два—три года.

Надо заинтересовать людей в лучшем использовании земли и техники, говорит далее тов. Хрущев. Должна быть дополнительная оплата, чтобы каждый работник был заинтересован в повышении производительности труда.

Нельзя не сказать о том, что колхозы допускают серьезные извращения в распределении доходов. Политика партии направлена на то, чтобы всемерно развивать общественное хозяйство колхозов и на его основе непрерывно повышать материальное благосостояние колхозников. С этой целью мы рекомендовали колхозам увеличивать отчисления в неделимые фонды, строить наряду с производственными помещениями культурно-бытовые учреждения—детские ясли и сады, клубы, школы, больницы, что отвечает коренным интересам колхозников.

Само собой разумеется, что колхоз должен при этом выдавать на трудодни колхозникам соответствующее количество денег и продуктов.

К сожалению, некоторые руководители создают фонды за счет снижения оплаты труда колхозников, обесценивают трудодень, чем подрывают колхозное производство. Надо осудить как негодную практику, когда местные органы принуждают экономически слабые колхозы строить школы, интернаты, больницы за счет средств колхозов.

В заключительной части своего доклада тов. Хрущев подчеркивает, что на выполнение решений XXII съезда о развитии сельского хозяйства должны быть направлены силы всех партийных организаций, Советов депутатов трудящихся, профсоюзов и комсомола. Задача состоит в том, чтобы возглавить творческую активность масс, развернуть всенародное соревнование за увеличение производства зерна, хлопка, мяса, молока, шерсти и других сельскохозяйственных продуктов.

Решив задачу полного удовлетворения потребностей страны в сельскохозяйственных продуктах, говорит Н. С. Хрущев, мы возьмем один из главных рубежей в развитии экономики, одержим историческую победу в борьбе за осуществление Программы нашей партии. Это будет новая победа марксистско-ленинского учения.

(ТАСС).

## Резервы одной фермы

Ощепковская молочно-варная ферма № 2 — небольшая. Здесь содержится 85 коров, за ними ухаживают четыре доярки С. Чебыкина, Киселева, М. Батенькова — опытные работники, любящие свое дело.

В марте среднесуточный надой от фуражной коровы составляет 4,5 килограмма. Очень мало! Это понимают и сами доярки, у них есть все возможности поднять удои коров, но...

Вот об этом-то и стоит поговорить серьезно. Сейчас в рацион кормления животных входит сена — 2,5 килограмма, силоса — 2,5 килограмма и концентраты на надоемный литр. По бумаге — животные получают эти корма полностью, фактически это далеко не так.

Дело в том, что корма перед скормливанием не взвешиваются. Сено, например, выдается возами и на несколько дней. Зачастую в возу много снега, к тому же сено растаскивается возчиками. И вот вместо шести дней, на которые выдано сено, доярки кормят четыре-пять. Остальные дни коровы стоят на соломе.

Примерно такая же картина с концентратами. Их фуражир получает на всю ферму на месяц, выдает дояркам ежесуточно. Как правило, в конце месяца на два-три дня концентратов не хватает. Почему? Нехватку сваливают на неточность весов и списывают, а животные остаются без корма и сбавляют молоко.

Обо всем этом хорошо знает заведующий фермой

В. Малыгин, но равнодушно проходит мимо. Кажется, чего проще — привезти весы, корма, ежедневно взвешивать, призвать к порядку возчиков.

Есть на ферме и другие резервы увеличения надоев молока. Например, до сих пор не установлен запарник.

Коллектив фермы взял обязательства в марте довести надой молока до 6 литров. Это вполне реально. Только заведующему тов. Малыгину надо оперативнее руководить фермой.

Е. ЛЕБЕДЕВ.

## Что дала колхозу пропашная система

Курганская область. Сельхозартель имени XXII съезда КПСС Каргапольского района добилась значительных успехов благодаря рациональному использованию земель.

Колхоз имеет более 6 с половиной тысяч гектаров сельскохозяйственных угодий, в том числе 4.800 гектаров пашни. Выполняя решения партии и правительства, труженики сельхозартеля повысили культуру земледелия, навели порядок в семеноводстве и обработке почвы, расширили посевы таких ценных культур, как



пшеница, ячмень, кукуруза, горох, за счет сокращения посевов овса и других малоурожайных, неэффективных культур.

В сельхозартеле завоевала прочное место прогрессивная пропашная система земледелия. 71 процент всей пашни в этом году займут зернобобовые культуры, а остальную площадь — про-

пашные. Ни один гектар колхозной земли не пропадет даром, не будет пустовать.

Проведенные колхозом мероприятия уже в 1961 году дали ощутимые результаты. Выращен высокий урожай пшеницы, ячменя, бобовых. Колхоз выполнил свои обязательства, продал государству 25.500 центнеров зерна при плане 19.500 центнеров.

Внедрение пропашной системы земледелия позволило создать прочную кормовую базу для общественного скота. Одного только кукурузного силоса заготовлено по 19 тонн на каждую корову. Это открыло широкие перспективы для дальнейшего развития животноводства. К 1963 году в колхозе будет 1.000 коров, увеличится поголовье свиней и овец. Ежегодно сельхозартель будет производить по 75 центнеров мяса на каждые 100 гектаров пашни и по 16 центнеров на 100 гектаров остальных угодий. Значительно возрастет производство молока и других продуктов животноводства.

Укрепление экономики передовой сельхозартели привело к улучшению жизни колхозников. Построено много новых жилых домов, Дворец культуры, клубы, в квартиры колхозников пришло телевидение.

— Но это лишь начало осуществления программы коммунистического строительства, — сказал председатель колхоза А. Д. Елкин. — Впереди — новые рубежи, которые мы обязательно возьмем, и намеченный план выполним досрочно.

На снимке: председатель колхоза имени XXII съезда КПСС А. Д. Елкин (в центре) и члены производственного совета сельхозартеля намечают структуру посевных площадей на 1962 год. Фото С. Юдина.

Фотохроника ТАСС.

### МЕРЫ ПРИНЯТЫ

Как сообщает секретарь партбюро совхоза имени Чапаева тов. Чилин, на заседании партийного бюро обсуждалась корреспонденция „Внимание! Бесхозяйственность“, опубликованная в газете от 21 февраля.

Факты, изложенные в корреспонденции, подтвердились. Сейчас все недостатки устранены.

„ПРАВДА КОММУНИЗМА

9 марта 1962 г. 3 стр.

### ПЛАН ПЕРЕВЫПОЛНЕН

Хорошо потрудился в феврале коллектив фабрики бытового обслуживания. План по выпуску валовой продукции выполнен на 119,2 процента, производительность труда достигла 118 процентов.

Большого успеха достиг ватный цех — 178 процентов месячного плана; цех ремонта обуви — 144,4 процента; цех ремонта часов — 125 процентов.

М. СЕРГЕЕВА.

### ПИСЬМА И КОММЕНТАРИИ НА ПАРТИЙНЫЕ ТЕМЫ

## ФОРМАЛЬНЫЙ ПОДХОД К ДЕЛУ

Две недели тому назад у меня состоялся серьезный разговор с секретарем нашей парторганизации Г. В. Ведерниковым. Дело в том, что на следующий день должно состояться собрание организации ВОИР (Всесоюзное общество изобретателей и рационализаторов), и меня прочили секретарем организации.

Естественно, что когда я узнал об этом, то возмутился: не по мне это поручение. Ведь я работаю всего-навсего кладовщиком, а не техническим специалистом, нет у меня за плечами ни института, ни техникума, так что выполнить подобное поручение едва ли смогу.

К тому же я имею уже несколько поручений. Коммунисты избрали меня членом партийного бюро. Приходится участвовать в подготовке вопросов на бюро. Да мало ли дел у члена партбюро!

На этом не кончается моя общественная деятельность. Я еще и редактор стеновой газеты „Подсочник“. Эта работа также отнимает много времени.

И третье поручение — я член комиссии партийного контроля. Мы часто бываем в гараже, в цехах, следим за качеством продукции.

Вот почему я поставил перед тов. Ведерниковым вопрос: не много ли у меня поручений, и стоит ли мне брать за четвертое. И несмотря на мои возражения, на собрании я был избран секретарем организации ВОИР.

Все возложенные на меня обязанности я стараюсь по мере сил выполнять. Но в тоже время считаю, что это неправильно, когда один коммунист имеет несколько поручений, а другие — ни одного. К последним в нашей организации относятся тт. Алферьев и Исакова. Ряд членов партии имеют по одному поручению. Правильно ли поступает наш секретарь парторганизации?

В. КОЧНЕВ, член КПСС, работник химлесхоза.

„Да, вы правы, тов. Кочнев. Неправильно поступают в вашей парторганизации, когда один коммунист несет несколько партийных и общественных поручений, а другие по одному — два, а то и ни одного. Это неправильная практика, и она заслуживает критики.

Партия требует от своих членов самоотверженной, беззаветной, смелой борьбы за дело коммунизма. Эта борьба не может, конечно, вестись в одиночку. Она может быть успешной лишь при условии объединения коммунистов в одну сплоченную организацию. В новом Уставе КПСС дано

более полное определение обязанностей членов партии с тем, чтобы еще выше поднять авангардную роль коммунистов.

Новый Устав КПСС требует от коммунистов бороться за создание материально-технической базы коммунизма, служить примером коммунистического отношения к труду, повышать производительность труда, выступать застрельщиком всего нового, передового, прогрессивного, овладеть техникой, совершенствовать свою квалификацию, беречь и приумножать социалистическую собственность.

### Новые сорта кукурузы



Татарская АССР. Отдел кукурузы Татарской республиканской сельскохозяйственной опытной станции, возглавляемый старейшим селекционером Шарифом Валеевым, за последние годы вывел ряд скороспелых сортов и гибридов кукурузы.

Посеянные в Поволжье на больших площадях, эти сорта дали в истекшем году по 50—60 центнеров спелого зерна с гектара. Сейчас ученые работают над созданием гибрида силосного направления, который в условиях Татарии будет давать высокие урожаи зеленой массы с початками молочно-восковой спелости.

На снимке: старший научный сотрудник станции Ш. Валеев проверяет качество семян новых сортов кукурузы.

Фото Б. Мясникова.

Фотохроника ТАСС.

А. МОТЫРЕВ.

## В ГОРОДСКОМ ОБЩЕСТВЕ КРОЛИКОВОДОВ

Одним из резервов создания изобилия продуктов питания является всемерное развитие кролиководства не только в колхозах, совхозах, но и в личных хозяйствах рабочих и служащих. Каждый кроликовод-любитель имеет возможность вырастить за год не менее 50 кроликов. Это 75—100 килограммов высококачественного мяса и 50 шкурок.

Режевское городское добровольное общество кролиководов существует немногим более года. За это время количество членов общества возросло вдвое.

### Спасибо за наших детей

Большая работа по воспитанию детей проводится в детском саду № 16 (заведующая А. А. Скорнякова). Не раз мне самому приходилось слышать лекции или беседы воспитателей с родителями о том, как надо одевать, кормить детей, прививать им культурно-гигиенические навыки.

Чудесным был для детей, посещающих детсад, праздник зимы. Снежный городок, сделанный руками воспитателей и родителей, выглядел сказочно. Цветные льдинки украсили вход в него. Посреди городка стоял трехметровый Дед-Мороз. Тут же ледяные горки и фигуры зверей. Немало потрудились, украшая снежный городок, Н. Лексикова, А. Афонина, Л. Белоусова.

Дети маршировали под музыку, слушали стихи А. С. Пушкина, отгадывали загадки, пели. Их приветствовала сама Зима. А потом к детям явился веселый Петрушка.

Дед-Мороз, Снегурочка, Зима и Петрушка пригласили детей откусать русских масляных блинов (повара А. В. Погорелько и З. А. Медведева) в ледяном домике. Закончился праздник катаньем детей на лошадях.

В. КОЧНЕВ,  
рабкор.

В 1961 году кролиководы г. Режа сдали государству ценного сырья для меховой промышленности примерно на 30 тысяч рублей. Так, П. Н. Турубов сдал кроличьих шкурок на 350, С. Г. Карпенков—на 280, П. А. Кривоногов—на 140, И. А. Ивановский—на 180, И. А. Миронов—на 300 рублей.

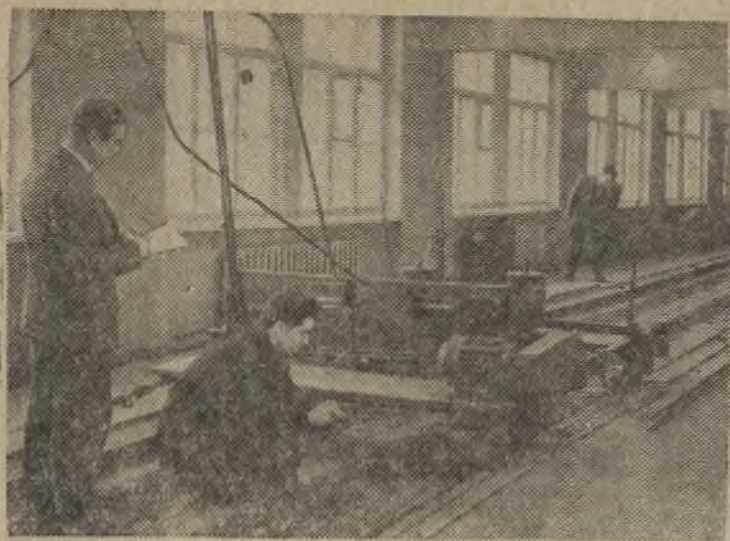
Кролиководы-любители могли добиться более высоких показателей, если бы им была оказана своевременная помощь. Они нуждались в сенокосных угодьях, концентратах. Правление общества ходатайствовало в этом перед исполкомами городского и районного Советов, но, к сожалению, все просьбы остались без ответа.

Несмотря на известные

трудности, общество кролиководов продолжает существовать. В воскресенье, 11 марта, в 12 часов дня кролиководы соберутся в Доме культуры на свое отчетно-выборное собрание. Они обсудят деятельность правления за отчетный период, наметят пути дальнейшего развития кролиководства и увеличения сдачи его продукции государству, а также разберутся явления вновь вступающих в общество.

Любительское кролиководство, как один из резервов увеличения производства мяса и мехового сырья, заслуживает внимания и поддержки. Его необходимо развивать и в дальнейшем.

И. ЗЫКОВ,  
председатель правления общества кролиководов.



Москва. Сотрудниками лаборатории механизации посева и посадки сельскохозяйственных культур Всесоюзного научно-исследовательского института механизации сельского хозяйства (ВИМ) в связи со значительным расширением посевов бобовых культур, в частности кормовых бобов, разработано приспособление к квадратно-гнездовым кукурузным сеялкам „СКГН-6“ для высева кормовых бобов.

Приспособление состоит из набора высевающих дисков, ячейки которых имеют формы и размеры, соответствующие формам и размерам основных сортов высеваемых в нашей стране бобов.

На снимке: сотрудники лаборатории за проверкой точности высева бобов с помощью кукурузной сеялки „СКГН-6“ в лаборатории института.

Фото О. Кузьмина.

Фотохроника ТАСС.

## Анна Ивановна, учительница

Ее работа в школе началась у нас в районе, в деревне Кучки. Шла война, жилось трудно. Всеми силами старалась Анна Ивановна поднять культурную жизнь в деревне, заботилась о нуждах учащихся.

Босыми ходили дети в школу. И учительница добилась, чтобы колхоз выделит шерсть и заказали валенки. Когда валенки привезли, в школе был устроен настоящий праздник—до вечера ребята пели песни.

Теперь другое время, дети хорошо одеты и обуты, но заботиться о них—привычка учительницы.

Много лет Анна Ивановна Костоусова работает в

школе № 2. Уроки в ее классе всегда проходят интересно. Много опытов по природоведению она проводит. Как-то сходил класс на экскурсию в промкомбинат, и на уроках арифметики задачи составлялись с использованием цифр, показывающих работу промкомбината.

Инициативная учительница, Анна Ивановна руководит самодеятельностью класса, работает как член месткома. В школе она пользуется авторитетом. Учителя поддерживают ее во всех начинаниях, а молодые часто обращаются к ней за советом.

Л. АНДРЕЕВА.

## ТИМУРОВЦЫ ПОМОГАЮТ

Дружные ребята в 5 «в» классе школы № 3. Вместе со своим классным руководителем Е. А. Королевой они помогают пенсионерам колоть дрова, уби-

рать снег, моют полы, посуду.

Так, недавно пионеры-тимуровцы помогли М. А. Жирновой, М. М. Пьянковой и другим.

П. УШАКОВА,  
пенсионерка.

ПРОЧИТЕ ЭТУ КНИГУ

## Коля Бабушкин едет в Джегор

Это где-то в районе реки Печоры—строительный участок Пороги. Он маленький. Зимой там очень холодно.

Коля Бабушкин—мастер на все руки: каменщик, арматурщик, плотник, одним словом, монтажник. Он в числе тех, которые всегда впереди—приходят вслед за геологами в лес, на болото, то есть на пустое место, и ставят первые дома там для тех, кто придет за ними и будет строить город.

И вот на Порогах за-

минка—кончается кирпич. За ним прораб Лютоев отправляет не кого иного, а Колю Бабушкина.

Чтобы обеспечить бригаду строительным материалом, идет на лыжах, едет с попутной машиной в Джегор депутат райсовета Бабушкин.

С этого и начинается повесть А. Рекемчука «Молодо-зелено». Рекемчук—писатель оригинальный и интересный. Мы это заметили по его повести «Время летних отпусков». И вот его вторая удача.

Затянулось пребывание Коли Бабушкина в Джегоре, городе, который он сам и начинал строить. В городе, где такие красивые названия улиц—Первого Спутника, Второго Спутника, Арктическая. И красивые люди.

Это юноша Руслан Агеев, который ждет вызова из Академии наук, чтобы лететь в космос. Лешка Ведмедь, который уже успел «оступить» в жизни, но потом поправился. Председатель райисполкома Ф. М. Какоров. Главный инженер завода Черемных, который начинает новое дело—изготовление керамзитовых плиток. Это, нако-

нец, архитектор города Джегора Ирина Ильина... Может быть, со мной не все согласятся, но любовь Коли Бабушкина к Ирине мне понравилась.

Много дала поездка Коли Бабушкина в Джегор. Дешевый и выгодный строительный материал идет теперь на Пороги. Свое поручение депутат райсовета выполнил.

Хорош главный герой повести, человек, который считает своим долгом активно вмешиваться в жизнь, да и вообще это симпатичный малый. Не все зелено, что молодо,—с этой мыслью закрываешь новую повесть А. Рекемчука. Г. СЕРГЕЕВА.

## ИЗ РАЗНЫХ СТРАН



Народ Индонезии полон решимости добиться освобождения Западного Ириана. «Голландские колонизаторы должны уйти с исконной индонезийской земли»—требуют жители страны трех тысяч островов. Молодые добровольцы обучаются военному делу.

На снимке: доброволец на занятиях.  
Снимок из английского журнала «Сфир».

## Благодарность за помощь

ТУНИС, 6. (ТАСС). Вчера в Тунисском порту на борту советского теплохода «Флорешты», который доставил дружественный дар советского народа для алжирских беженцев, состоялась торжественная передача 100 тонн пшеничной муки,

15 тонн сахара, 20 тысяч банок сгущенного молока, 40 тысяч метров тканей, 10 тонн мыла и значительного количества медикаментов.

Представитель алжирского Общества Красного Полумесяца Бен Бахмеду, поблагодарив за помощь, отметил, что алжирский народ хорошо знает о дружественных чувствах и симпатиях, которые проявляют к нему советские люди. Он никогда не забудет о той помощи, которую предоставляет Советский Союз.

Редактор Е. НОВОСЕЛОВ.

Лесхоз просит представить заявки на заготовку дров и деловой древесины для населения и организаций не позднее 15 марта 1962 года.

Одновременно лесхоз предупреждает, что с 15 апреля по 15 июня заготовка древесины для населения будет запрещена в связи с распространением клещей.