

# КОЛХОЗНЫЙ ПУТЬ

Орган Слободо-Туринского райкома КПСС и райсовета депутатов трудящихся

ГОД ИЗДАНИЯ 23-й  
№ 8 (2124)  
Воскресенье  
24  
января  
1954 года  
Выходит два раза  
в неделю  
Цена номера 10 коп.

„Что значит—правильно подбирать работников и правильно расставлять их на работе?

Это значит, подбирать работников, во-первых, по политическому признаку, т. е. заслуживают ли они политического доверия и, во-вторых, по деловому признаку, т. е. пригодны ли они для такой-то конкретной работы“...

И. В. СТАЛИН.

## Неустанно укреплять руководящими кадрами колхозы

Сентябрьский Пленум ЦК КПСС дал развернутую программу дальнейшего развития социалистического сельского хозяйства нашей страны. Чтобы добиться успеха в осуществлении этой программы, необходимо сосредоточить внимание на главном, а главное состоит в укреплении колхозов МТС способными руководящими кадрами. Всем известно о том, что успех любого дела решают кадры.

Если во главе колхоза стоит знающий и любящий свое дело руководитель, инициативный работник, отличительный организатор, то неуменно растет общественное хозяйство колхоза, увеличивается его доходность, повышается материальный и культурный уровень жизни колхозников. Преуспевание или отставание колхоза во многом зависит от личных достоинств, личных качеств председателя колхоза.

О том, что председатель является решающей фигурой в колхозе можно убедительно показать на примере колхозов нашего района. Возьмите два колхоза: колхоз им. Ленина Пущкаревского сельского Совета и колхоз им. Сталина Куминовского сельского Совета. Оба эти колхоза находятся в одинаковых климатических и других условиях. Но экономика колхозов далеко не одинаковая. Колхоз им. Ленина руководимый тов. Проскуриным М. М. из отстающего, за последние два года, стал одним из передовых колхозов района. В 1953 году в колхозе получен в среднем урожай зернобобовых по 14,2 центнера с гектара, колхоз выполнил план по развитию общественного животноводства, рассчитавшись с государством по всем видам сельскохозяйственной продукции, имеет семена на всю посевную площадь 1954 года, засыпаны фонды, полностью обеспечено общественное животноводство концентратами и сочными кормами. Колхоз сдал в закуп большое количество мяса, молока и получил автомашину. Колхозники получают не менее 2,5 килограммов хлеба на трудодень.

Совершенно другая картина в колхозе им. Сталина. Урожай получен только по 8,7 центнера с гектара, колхоз не выполнил плана развития животноводства, не рассчитавшись по многим видам сельскохозяйственной продукции перед государством, не имеет достаточного количества семян, общественное животноводство не обеспечено концентратами

и сочными кормами, колхозники получают мало хлеба на трудодень, дисциплина в колхозе низкая.

Спрашивается, почему такой резкий контраст в экономике этих двух колхозов? Поэтому, что тов. Проскурин М. М. как руководитель знающий свое дело, умеющий организовать колхозников и повести их на выполнение задач, поставленных перед колхозом. Причина отставания в колхозе им. Сталина кроется в том, что здесь часто происходила смена председателей колхоза, в результате у руководства оказывались люди малограмотные, не умеющие руководить укрупненным колхозом, допускающие в своей работе много ошибок, так было при руководстве колхозом тов. Крутиковым, такое положение имеется и сейчас при тов. Спицине.

Отставание таких колхозов нашего района, как имени Сталина, Андроновского сельского Совета, председатель т. Кайгородов, им. Крупской, председатель т. Кучин, и ряда других можно объяснить тем, что у руководства данных колхозов стоят не совсем опытные и грамотные руководители, а руководить в современных условиях укрупненным колхозом требуется знание и достаточное умение.

«Теперь, когда все отрасли хозяйства оснащены передовой техникой, а культурный уровень советского народа неизмеримо вырос,—говорит тов. Маленков,—требования к руководящим кадрам стали иными, более высокими».

Следует подбирать и выдвигать на руководящую работу в колхозах по деловым и политическим качествам, а не по признакам приятельских отношений, землячества и родства, как это имело место в некоторых колхозах нашего района в прошлые годы.

Задача райкома партии, исполкома Райсовета, директоров МТС, первичных партийных организаций колхозов состоит в том, чтобы неустанно укреплять руководящими кадрами колхозы, выдвигать на руководящие посты в колхозы специалистов сельского хозяйства, опытных и хорошо знающих сельское хозяйство работников из советского и партийного аппарата. Необходимо укрепить руководящий костяк колхозов более грамотными и опытными кадрами, способными на деле успешно решить величественные задачи, поставленные перед сельским хозяйством партией и правительством.

## Соревнование МТС

Данные о ремонте сельскохозяйственных машин за IV квартал 1953 года (в процентах к плану)

Слободо-Туринская МТС (директор тов. Царев)	Сладковская МТС (директор тов. Таборинцев)
79,1	Тракторы 104,3
72,7	плуги 56,0
130,0	сеялки 68,3
131,1	культиваторы 79,0
0,0	комбайны 0,0
133,3	луцильники 50,0

## Лучшая ферма

В колхозе имени Сталина, Тимофеевского сельского Совета, проведена взаимопроверка между соревнующимися животноводческими фермами.

При подведении итогов социалистического соревнования за 1953 год первое место заняла молочно-товарная ферма № 1, заведующий фермой Сидоров Степан Трифонович. На каждую корову здесь надоено

по 1265 литров молока. Отдельные доярки этой фермы надоили в среднем на фуражную корову до 1500 литров.

Лучшей животноводческой ферме правление колхоза, партийная организация вручили переходящее Красное знамя, дояркам, добившимся хороших результатов, выданы Красные флажки.

Кроме дополнительной опла-

## Лучшие ремонтные рабочие

Перевыполнением дневных норм выработки встретили Указ Президиума Верховного Совета СССР о выборах в Верховный Совет СССР лучшие рабочие Сладковской МТС: слесари Рямов Ефим Лукич и Уткин Георгий Ефимович, которые дневные производственные задания выполняют на 150—200 проц.

## Итоги строительства животноводческих помещений за 1953 год

Развитие общественного животноводства и рост его продуктивности в значительной степени зависит от наличия в колхозах благоустроенных помещений для зимовки скота.

Многолетний опыт содержания общественного животноводства в хороших условиях показывает положительные результаты.

Там, где руководители колхозов, члены правления своевременно занимаются строительством и ремонтом животноводческих помещений, отсутствует падеж скота, значительно выше продуктивность и меньше идет корма.

Итоги строительства за 1953 год показывают, что во многих колхозах нашего района этому важному участку колхозного производства до сих пор мало уделяется внимания.

План строительства прошлого года не по всем видам и не во всех колхозах выполнен. В целом по району выполнено строительство конных дворов на 102 процента к плану, теленников на 110 процентов, овчарников на 117,5 процента, но остальные объекты животноводческих помещений далеки от выполнения плана,

коровников построено всего лишь 44,6 процента, свинарников—42,3 процента, курятников—34,4 процента, строительство цыплятников совершенно сорвано.

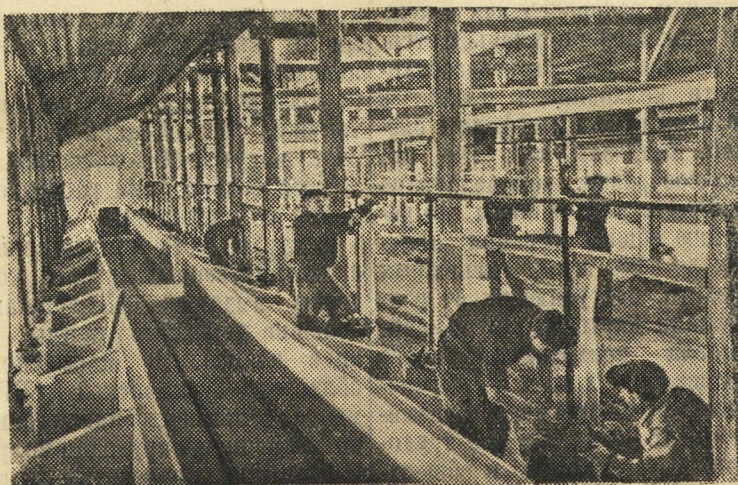
Основной причиной срыва строительства является нежелание некоторых председателей колхозов выделить достаточное количество людей в строительные бригады.

В колхозе имени Молотова (председатель тов. Сидоров), вместо 20 человек по плану в бригаде работает только 10 человек, в колхозе имени Сталина, Андроновского сельского Совета (председатель тов. Кайгородов), вместо 15 человек, работает всего 6 человек. А эти колхозы могут заниматься строительством в течение всего года, у них имеется в достаточном количестве строительного леса, установлены новые пилорамы и большое количество колхозников. Аналогичное положение с выделением людей в строительные бригады в колхозах: им. Сталина, Решетниковского сельского Совета (председатель тов. Савенков), им. Крупской (председатель т. Кучин).

Во всех этих колхозах за 1953 год не закончили и не сдали в эксплуатацию ни одного животноводческого помещения. Это безответственное отношение руководителей колхозов приносит большой ущерб колхозам, не только потому, что отсутствие животноводческих помещений приводит к падежу скота и снижению продуктивности, но и то что отдельные объекты строятся несколько лет и стены их стоят под открытым небом, подвергаются атмосферным осадкам и гниют.

В настоящее время рабочая сила в колхозах свободна от других сельскохозяйственных работ и вполне может быть использована на заготовке и подвозке леса к месту строительства. Эту важную задачу, способствующую выполнению постановления сентябрьского Пленума ЦК КПСС «О мерах дальнейшего развития сельского хозяйства СССР» может выполнить каждый колхоз, как это делают передовые сельхозартель района.

М. Васин,  
заведующий строительного отдела райисполкома.



## Ворошиловградская область.

Подгоровская МТС оказывает большую помощь колхозам Старобельского района в механизации животноводческих ферм. Заканчивается монтаж автопилот и подвесной дороги в новом коровнике сельхозартель «Новая жизнь».

На снимке: бригада монтажников И. С. Качалкина устанавливает автопилот и подвесную дорогу в коровнике колхоза.

Фото В. Войтенко.

Прессклише ТАСС.

ПАРТИЙНАЯ ЖИЗНЬ

**МТС в борьбе за претворение в жизнь постановления сентябрьского Пленума ЦК КПСС**

На состоявшемся 19 января очередном Пленуме РК КПСС заслушан доклад секретаря партийной организации тов. Башмакова о работе парторганизации Слободо-Туринской МТС по выполнению постановления сентябрьского Пленума ЦК КПСС «О мерах дальнейшего развития сельского хозяйства СССР».

В своем докладе тов. Башмаков доложил участникам Пленума, как партийная организация в соответствии с постановлением сентябрьского Пленума ЦК КПСС перестраивала свою работу. С выходом в свет материалов по постановлению Пленума ЦК КПСС — сказал тов. Башмаков — было проведено открытое партийное собрание, на котором были отмечены серьезные недостатки в работе парторганизаций и намечены конкретные меры к их устранению.

Партийная организация совместно с дирекцией МТСкрепила коммунистов на ответственные, отстающие участки: бывший зав. гаражом тов. Кузнецов А. В. направлен на работу бригадиром тракторной бригады № 2, технормировщик МТМ т. Мальцев Я. П. — комбайнером в отстающую, в то время, бригаду № 12, бригадиром в эту же бригаду был направлен зав. МТМ коммунист тов. Юматов Я. А.

В результате такой расстановки партийных сил, отстающие участки работ вышли в число передовых, коммунисты заняли авангардную роль.

Тракторная бригада № 1, возглавляемая коммунистом тов. Кучковым план трактор-

ных работ выполнила на 132 процента, лучшие трактористы этой бригады на тракторе ДТ-54 выработали за свои смены: т. Кривоногов Н. П. — 1322 гектара, т. Зырянов С. М. — 1236 гектаров. На участках, обрабатываемых этой бригадой, урожай в 1953 году, по сравнению с 1952 годом, получен выше на 4 центнера.

Механизаторы тракторной бригады № 3, обслуживающие колхоз им. Ворошилова, бригадир — коммунист т. Лушников, выполнили годовое задание тракторных работ, своевременно провели уборку урожая, подняли зябь под весь яровой клин 1954 года, собрали урожай по 17,8 центнера с гектара. Коммунист тов. Смирнов на комбайне С-4 убрал за сезон 601 гектар и намолотил 8947 центнеров. Шофер — коммунист тов. Денисов И. А. все время занимал ведущее место среди других шоферов МТС. Многие другие коммунисты, воодушевленные постановлением сентябрьского Пленума ЦК КПСС являлись образцом для других товарищей по их работе.

Тов. Башмаков рассказал о перестройке и некотором улучшении массово-политической работы, о руководстве комсомолом, профсоюзной организацией и социалистическим соревнованием.

Остановился докладчик и на недостатках, имеющих место в партийной организации.

Машинно-тракторная станция за прошедший год имеет кой-какие успехи — сказал член райкома КПСС тов. Снегирев, но уровень партийно-

политической и организационной работы партийной организации МТС всё ещё остается крайне низким и не обеспечивает успешное выполнение задач, поставленных Пленумом ЦК КПСС. Дисциплина среди механизаторов до сих пор остается низкой. Не чувствуется увязки партийной организации МТС с партийными организациями колхозов. Слишком незначительный процент механизации трудоемких работ в нашем колхозе проведено силами МТС.

Выступающие тт. Савенков, Сидоров, Завьялов, Евсеев и другие (всего в прениях выступило 12 человек) подвергли резкой критике работу партийной организации Слободо-Туринской МТС и дали практические советы по устранению недостатков. Суть дела по перестройке работы МТС состоит в том, — говорили они, — чтобы партийная организация, руководители и специалисты станции выступали полными организаторами колхозного производства. Они должны хорошо знать и повседневно решать такие вопросы, как организация труда в полевых бригадах и на животноводческих фермах, соблюдение Устава сельхозартели, состояние неделимых фондов и т. п.

Постановление Пленума РК КПСС направлено на практическое претворение в жизнь постановления сентябрьского Пленума ЦК КПСС, на обеспечение более значительных успехов в деле дальнейшего подъема сельского хозяйства.

**Вступайте пайщиками сельпо**

После Великой Октябрьской социалистической революции в стране Советов на смену частным капиталистам — купцам пришла советская торговля в городе и потребительская кооперация в деревне.

Потребительская кооперация является добровольной организацией, состоящей из членов пайщиков, добровольно вступающих в сельское потребительское общество. Членами этой организации может быть каждый гражданин, достигший шестнадцатилетнего возраста, не лишенный избирательных прав.

Средства потребительской кооперации состоят из вступительных взносов, взимаемых при вступлении по 3 рубля с каждого нового члена и паевых взносов, устанавливаемых общим собранием пайщиков или собранием уполномоченных.

В Слободо-Туринском сельском потребительском обществе такой паевой взнос для работающих установлен 150 рублей, а иждивенцам, не имеющим самостоятельного заработка 37 руб. 50 коп. Лицам, не имеющим возможности внести одновременно паевой взнос, по их заявлению, правление сельпо может дать рассрочку до 2-х лет.

Членам-пайщикам при переезде в другое место житель-

ства паевые взносы переводятся в новое сельпо, при смерти же паевой взнос переводится на члена его семьи.

На проводимых отчетно-выборных собраниях потребительской кооперации нашего района уполномоченные дали наказ новому составу правления: лучшие товары в первую очередь продавать членам-пайщикам.

Слободо-Туринское сельпо самое крупное в районе. Оно обслуживает районный центр, где большое количество рабочих, служащих и интеллигенции. База для роста членов-пайщиков есть большая, но членов пайщиков мало. Большая часть учителей, медицинских работников, служащих учреждений до сих пор не являются членами пайщиками сельского потребительского общества.

Правление сельпо обращается ко всем гражданам, проживающим на территории деятельности Слободо-Туринского сельского потребительского общества, вступить в члены пайщики, тем самым укрепить финансовую дисциплину сельпо, а следовательно и улучшить обслуживание потребителей.

**Ф. Солдатов.**

председатель правления Слободо-Туринского сельпо.

**НАШИМ ЮНЫМ ЧИТАТЕЛЯМ**

Ученице 5 класса Храмовской семилетней школы Бухаровой Тамаре, ученице Краснослободской семилетней школы 7-а класса — Кривоноговой Ие., ученику Усть-Нидинской школы 6а класса Брюханову Юрику.

Ваши письма с ответами на задачу «Новогодняя» мы по-

лучили, ответы у всех правильные. Пожелание Деда — Мороза на новый год ЖИВИТЕ БОГАТО.

Уважаемые юные читатели, ожидаем от Вас ответы на чайнворд «Новогодняя ёлка», помещенный в том же номере газеты.

**ОТВЕТЫ НА ВОПРОСЫ ЧИТАТЕЛЕЙ**

**О денежном авансировании колхозников**

**А. Ларионов.** Кандидат экономических наук.

и продуктов животноводства. Выдачу колхозникам указанного денежного аванса необходимо производить ежеквартально в размере до 15 проц. на все трудодни, выработанные в общественном хозяйстве в истекшем квартале, и, кроме того, до 10 проц. на трудодни, выработанные в животноводстве и кормодобывании (сенокосение, сеноуборка, силосование, кормоприготовление на фермах и т. д.). Получаемый колхозником денежный аванс на трудодни, выработанные в животноводстве и кормодобывании, при окончательном распределении денежных доходов не уменьшается.

Повышается заинтересованность колхозников также в производстве картофеля и овощей. Колхозам, там где это целесообразно, рекомендовано выдавать колхозникам по решению общих собраний авансом до 25 проц. денежных средств, поступающих от реализации картофеля и овощей. Выдача колхозникам этого аванса должна производиться ежемесячно в размере до 15 проц. на все трудодни, выработанные в общественном хозяйстве с начала го-

да. До десяти процентов средств, вырученных от реализации овощей и картофеля, поступает на авансирование колхозников только по тем трудодням, которые начислены за работу в овощеводстве и картофелеводстве. Получаемый колхозником денежный аванс из средств, вырученных от продажи картофеля и овощей, при окончательном распределении денежных доходов не уменьшается.

Госбанку предложено по требованию колхозов засчитывать денежные средства в размере до 25 проц. от всех денежных доходов, полученных колхозами от животноводства и птицеводства, от овощеводства и картофелеводства, на особый текущий счет. Деньги с этого счета могут расходоваться колхозами только для распределения по трудодням.

В стране есть немало сельскохозяйственных артелей, которые выдают колхозникам большие денежные суммы в виде аванса. В Марыйской области, Туркменской ССР, многие семьи колхозников только авансом на трудодни получили нынче по десять — двадцать тысяч рублей, сотни пу-

дов зерна и других продуктов. В качестве примера хорошей организации авансирования колхозников можно привести также сельхозартели Мытищинского района, Московской области. В текущем году колхоз «Большевик» выдал своим членам по 1 сентября авансом на трудодень 3 рубля денег, 5,5 кг овощей, колхоз имени Сталина — 5 рублей денег, 6 кг овощей и картофеля. Крупные денежные авансы были выданы и в колхозе «Ленинский путь», Халиловского района, Чкаловской области.

Правильное использование системы денежного авансирования способствует подъему экономики, повышению заинтересованности колхозников в развитии общественного хозяйства сельхозартелей, укреплению трудовой дисциплины колхозников.

Введение в практику колхозов регулярной выдачи колхозникам денежных авансов облегчается тем, что в текущем году колхозы получают значительно больше денежных доходов от животноводства, овощеводства и картофелеводства. Этому в большой мере способствуют предоставленные колхозам значительные материальные льготы и поощрения и в первую очередь повышенные заготовительных цен на сдаваемую колхозами продукцию.

К моменту выдачи колхозникам денежного аванса необходимо привести в полный порядок учет затрат труда колхозников, точно выверить данные о количестве начисленных трудодней за все работы в колхозе, а также и отдельно по овощеводству и картофелеводству, по животноводству и кормодобыванию.

В решении общего собрания членов артели следует указывать, в каком размере выдается аванс на трудодни, выработанные в общественном хозяйстве, и отдельно на трудодни, выработанные в животноводческих, овощеводческих и картофелеводческих отраслях общественного хозяйства.

Выдача денежного аванса должна производиться по спискам, в которых надо указывать количество всех трудодней, выработанных каждым колхозником в общественном хозяйстве, и отдельно количество трудодней, выработанных в животноводстве и кормодобывании, в овощеводстве и картофелеводстве, и сумму денежного аванса.

Систематическое авансирование колхозников будет способствовать дальнейшему подъему общественного хозяйства колхозов и росту материального благополучия колхозников.

**Редактор С. ХРОМЦОВ.**