

КОЛХОЗНЫЙ ПУТЬ

АДРЕС РЕДАКЦИИ:
Сл. Туринск. ул.
Красноармейская № 2
Телефон № 62

Орган Слободо-Туринского Райкома ВКП(б) и Исполкома райсовета депутатов трудящихся

Пятница, 20 декабря 1940 года

№ 128 (1095).

Год издания 10-й.

Цена 5 коп.

Повседневно заботиться о строительстве ферм и конных дворов

«Немедля надо взяться за подготовку строительных материалов, подвести их к месту строительства, создать постоянные строительные бригады, обеспечивающие выполнение установленных планов». — Так указывал секретарь Свердловского обкома ВКП(б) тов. Навозов в своей статье, опубликованной в «Уральском рабочем» 1 декабря. Указание это, несомненно, относится и к нашему району.

Как же занимаются подготовкой строительных материалов и строительством животноводческих ферм, конных дворов в колхозах Сл.-Туринского района?

Подготовкой лесоматериалов в колхозах почти не занимаются, а работы по строительству ферм и конных дворов замирают.

В колхозе «Красное заполье», Сл.-Туринского сельсовета, затянули строительство свинарника.

В колхозе «Звезда» (предправления колхоза Заровнятных) Тимофеевского сельсовета, скот помещен в кое-как приспособленные помещения, а капитальным строительством здесь заниматься не думают.

В колхозе «1 мая», Фалинского сельсовета, не достроен конный двор, в достройке которого чувствуется острая необходимость.

В Сладковском сельсовете в колхозе имени Буденного (предправления колхоза Орлов) жеребята находятся под открытым небом, никакого помещения для них не построили и не строят. Свинарник тоже строят 4-й год и построить не могут.

В колхозе имени Ленина, Пущкаревского сельсовета, замедляют строительство МТФ.

8 лет уже «строят» свинарник в колхозе «КНМ», Куминового

сельсовета. В том же сельсовете в колхозе «Сибиряк» больше 10 лет строился двор МТФ, но его так и не достроили. Вполне понятно, пока длилось это, с позволения сказать, строительство МТФ, за такой срок успело сгнить строящееся помещение. Кажется странным: почему за такое преступное отношение к делу никто не отвечает?

Есть и другой недостаток на вновь построенных животноводческих фермах. Например, в колхозе имени Крупской, Макуевского сельсовета, в приспособленных помещениях нет кормушек.

В колхозе «Путь Ленина», Сл.-Туринского сельсовета, и в ряде других колхозов тоже, строя фермы, не позаботились о строительстве кормушек. А ведь вполне понятно, что помещение для скота, приготовленное без кормушек, нельзя считать вполне готовым помещением. Иметь помещения для скота, но не иметь кормушек — это значит разбрасывать корм как попало, позволять втаптывать корм в навоз, а некоторых животных оставлять без корма.

Фермы и конные дворы надо строить высококачественно и без промедления. Создавая хорошие условия скоту, мы предотвращаем падеж скота, улучшаем его уживчивость, продуктивность.

Партийные организации и сельсоветы обязаны сейчас же взять под большевистский контроль дело строительства и ремонта помещений ферм, конных дворов, а также подготовку — вывозку из леса, распиловку — лесоматериалов. Всякая недооценка этого дела является преступлением, направленным на ущерб общественному животноводству.

сомольской организации и пионервожатый. Комиссия-жюри внутришкольного смотра ведет протокол своих заседаний и на основе своих решений представляет в районный оргкомитет по проведению олимпиады кандидатов на районный смотр детского творчества.

На внутришкольном смотре должен обязательно присутствовать представитель районного оргкомитета по смотру. Сейчас надо создавать в школах комиссии-жюри, которые должны руководить подготовкой в школе к олимпиаде детского творчества. Во всех школах должна быть развернута широкая подготовительная работа к олимпиаде. Подготовка и проведение смотра детского творчества должно стать орудием борьбы за высокую успеваемость и посещаемость учащимися, за улучшение воспитательной работы в школах.

Задача комсомольских и пионерских организаций — образцово подготовиться к Всесоюзной олимпиаде детского творчества.
Секретарь РК ВЛКСМ
КУЗЕВАНОВ.

Звеньевая организация труда

На XVIII партийном съезде тов. Андреев сказал: «Опыт звеньевой организации труда оправдал себя не только по техническим культурам, довольно много колхозов перешло на создание звеньев и в полеводческих, зерновых бригадах».

Однако, в нашем районе еще мало сделано по организации звеньевой работы в колхозах. Если к весне 1940 года было создано 198 звеньев, то к концу года звенья остались только в трех колхозах: «Пламя» и «Победа», Фалинского сельсовета, и «Раздолье», Сл.-Туринского сельсовета, а в остальных колхозах звеньевая работа так и не была организована.

В колхозе «Пламя», Фалинского сельсовета, благодаря звеньевой работе, в 1940 году добились высокой урожайности. Звено № 2 первой бригады (звеньевой тов. Потапов Василий И.), при среднем урожае яровой пшеницы по колхозу 15 центнеров с гектара, добилось 17 центнеров, а с площади 15 гектаров — 28 центнеров. Средний урожай озимой ржи в колхозе составляет 16 центнеров, а звено получило 19 центнеров.

Основным недостатком в организации звеньев является то, что не закрепляются за звеньями определенные участки земли, недостаточно был проведен подбор культур, вследствие чего при комбайновой уборке хлебов были перепутаны участки, что привело к развалу звеньев, а так же со стороны агрономов райзо и МТС не было надлежащего контроля и помощи колхозам в организации звеньевой работы.

В организации звеньевой работы имеется недооценка у большинства председателей колхозов. Это показывает и следующий факт. На днях проходил в Сл.-Туринской МТС семинар, но из 41 председателя колхоза явилось только 12 человек. А на этом семинаре стоял вопрос и о звеньевой организации труда.

Для проведения звеньевой организации труда в 1941 году необходимо там, где нет производственных бригад, создать их с количеством рабочих не более 35—40 человек. Комплектовать звенья из колхозников нужно с тем расчетом, чтобы звено могло выполнять любую работу в полеводстве. Из опыта звеньевой организации труда в колхозах Свердловской области и нашего района

видно, что звено должно состоять из 8—10 человек не более, закреплять же рабочий скот и сельхозинвентарь за звеном нельзя.

Агротехническому персоналу необходимо помочь колхозам на 1941 г.д закрепить участки за каждым звеном с тем, чтобы можно было звену проводить агромероприятия. Агроплан звена должен быть составлен каждым звеном при помощи агронома или агротехника МТС.

Каждый звеньевой со своим звеном, борясь за высокий урожай, должен на свой участок вносить удобрения, хорошо обрабатывать землю и высевать доброкачественные семена.

В целях поощрения хорошо работающих звеньев, по разрешению общего колхозного собрания, нужно в разрезе культур дополнительно начислять звену 1—2 трудодня с каждого центнера полученного сверх плана урожая, а за руководство звеном — 3—5 процентов.

По-большевистски организуя труд, будем неуклонно выполнять указания товарища Сталина о получении 7—8 миллиардов пудов зерна в год.

Инструктор-организатор райзо
ТРАПЕЗНИКОВ.

Одна из лучших телатниц мясо-молочного совхоза «Котлубань» (Городищенский район, Сталинградская область), кандидат на ВСХВ 1941 года Т. А. Михель. Она ухаживает за 28 телатницами при норме 25. Отхода не имеет. Среднесуточный привес каждого теленка 820 граммов.



НА СНИМКЕ: Т. А. Михель поит бычка «Ольванчик».

Образцово провести перепись скота и птицы

По постановлению Совнаркома Союза ССР с 1 по 8 января 1941 года проводится Всесоюзная перепись скота. Особенность данной переписи заключается в том, что впервые будет проведен учет птицы в колхозах, а также учет количества скота на племенных фермах.

Успех переписи будет зависеть от подготовки переписных кадров и массово-разъяснительной работы среди населения.

Практика прошлых лет показала, что где отсутствовала массово-разъяснительная работа, там были массовые случаи укрывания

скота. Так, например, в колхозе «Варя», Голяковского сельсовета, колхозник Голяков Иван С. прошлый год от переписи скота скрыл 5 штук поросят в возрасте до 4 месяцев, колхозница из колхоза «Октябрь», Малиновского сельсовета, Захарова Акулина С. — 8 штук поросят тоже в возрасте до 4 месяцев. Спичин Степан П. из деревни Варбашиной, Куминового сельсовета, скрыл телку 8 месяцев.

В нынешнем году мы не должны повторять ошибки прошлых лет. Массово-разъяснительная работа должна стоять в

Избирательная кампания в новых советских республиках

Товарищ И. В. Сталин зарегистрирован кандидатом в депутаты Верховного Совета Молдавской ССР по Ленинскому избирательному округу № 264 г. Кишинева

Трудящиеся Молдавии 11 декабря получили радостную весть: товарищ Сталин дал согласие баллотироваться в депутаты Верховного Совета Молдавской ССР.

Окружная избирательная комиссия единогласно постановила: зарегистрировать для баллотировки в депутаты Верховного Совета Молдавской ССР по Ленинскому избирательному округу № 264 г. Кишинева, выставленную общим собранием работников управления Кишиневской железной дороги, общим собранием рабочих и служащих электростанции Кишинева, на которых присутствовало 517 человек, кандидатуру в депутаты Верховного Совета Молдавской ССР товарища Сталина Иосифа Виссарионовича, год рождения 1879, члена ВКП(б), генерального секретаря ЦК ВКП(б), проживающего в г. Москве.

Товарищ В. М. Молотов зарегистрирован кандидатом в депутаты Верховного Совета Молдавской ССР по Бельцкому Центральному избирательному округу № 124

11 декабря окружная избирательная комиссия Бельцкого Центрального избирательного округа № 124 получила радостное сообщение, что товарищ Молотов дал согласие баллотироваться в депутаты Верховного Совета Молдавской ССР.

Окружная избирательная комиссия единогласно постановила: зарегистрировать для баллотировки в депутаты Верховного Совета Молдавской ССР по Бельцкому Центральному избирательному округу № 124 выставленную общими собраниями коллективов рабочих и служащих Бельцевских сахарного и спиртового заводов, строителей города кандидатуру Вячеслава Михайловича Молотова, члена ВКП(б), председателя Совнаркома СССР и Наркома иностранных дел СССР, проживающего в г. Москве.

ТАСС.

Олимпиада детского творчества

По решению ЦК и Свердловского обкома ВЛКСМ в 1941 году будет проведена Всесоюзная олимпиада детского творчества. Поэтому, в течение всего учебного года во всех школах района должна проводиться широкая подготовительная работа к смотру детского творчества.

К участию в олимпиаде привлекаются все виды и формы детского творчества, самостоятельности. В зимние каникулы 1941 учебного года, в январе месяце должны быть проведены внутришкольные смотры детского творчества, в период весенних каникул будет проведен районный смотр. За организацию всей подготовительной работы несут персональную ответственность директора и заведующие школ, школьные комсомольские и пионерские организации и учком школы.

Для оценки работ и выступлений, представленных на внутришкольный смотр, в каждой школе создается специальная комиссия-жюри, в состав которой входят: директор или завуч школы, 2—3 учителя, секретарь ком-

центра внимания не только органов Нархозучета, но и всех партийных, советских, комсомольских, профсоюзных и других общественных организаций.

В переписи скота по состоянию на 1 января 1941 года в нашем районе будет участвовать 32 человека счетчиками и бригадами контрольных бригад, 123 человека членами административных комитетов. Это актив, который будет занят только на переписи скота и освобожден от всех других работ.

Районный инспектор НКХУ
П. НАЗАРОВ

С'ЕЗД СОЦИАЛИСТИЧЕСКОЙ ИНДУСТРИАЛИЗАЦИИ

(Пятнадцатилетие исторического XIV съезда партии)

Пятнадцать лет назад, с 18 по 31 декабря 1925 года, в Москве происходил XIV съезд партии, вошедший в историю как съезд индустриализации.

Во времени XIV съезда народное хозяйство страны — промышленность, земледелие — было почти полностью восстановлено и приближалось к довоенному уровню. В борьбе с частным капиталом были достигнуты значительные успехи. В народном хозяйстве прочно укреплялись позиции социализма. Сильнее стала диктатура пролетариата, улучшилось материальное положение рабочих и крестьян.

Раны, нанесенные народному хозяйству империалистической и гражданской войнами, были почти целиком залечены. Но достичь довоенного уровня в экономике — этого было мало. Ведь Россия до войны была экономически отсталой и слабой страной! Значит, надо было двигаться вперед и вперед.

И тут встал вопрос: в каком направлении должно идти дальнейшее развитие нашей страны? В направлении к социализму или в каком-либо ином направлении? Должен ли и может ли советский народ построить социализм или наше хозяйство должно пойти по пути капиталистического развития? Каким путем повести социалистическое строительство?

«На все эти вопросы необходимо было дать прямые и ясные ответы, чтобы как наши партийно-хозяйственные работники и, строившие промышленность и сельское хозяйство, так и весь народ знали — куда вести дело, — к социализму, или капитализму?» («Краткий курс истории ВКП(б)», стр. 260).

Прямые и ясные ответы содержались в исторических решениях XIV съезда партии, принявшего по докладу товарища Сталина большевистски смелую и научно обоснованную программу социалистической индустриализации страны, программу строительства социализма. Товарищ Сталин отстаивал и развил дальше учение Ленина о возможности построения социализма в одной стране. Доклад товарища Сталина обогатил марксистско-ленинскую науку и нанес серьезный удар по вражеской идеологии.

Товарищ Сталин в докладе на XIV съезде партии показал, что в советском государстве есть все необходимое для построения социалистического общества.

Советское государство со всех сторон окружено капиталистическими странами, оно находится в капиталистическом окружении. Нужно, следовательно, повести строительные работы в таком направлении и с такой скоростью, чтобы Советская страна могла как можно скорее стать экономически сильной и независимой, чтобы Советская страна была в силах противостоять капиталистическому окружению. Товарищ Сталин указал партии и рабочему классу правильное, ленинское направление! социалистическую индустриализацию, строительство крупной промышленности.

В 1925 году наша страна была аграрной, ее экономика зависела от иностранного рынка.

«Что такое аграрная страна? Аграрная страна, — объяснял товарищ Сталин, — это — такая страна,

которая вывозит сельскохозяйственные продукты и ввозит оборудование, но сама этого оборудования (машин и пр.) не производит или почти не производит своими собственными силами. Если мы застрянем на той ступени развития, на которой нам приходится ввозить оборудование и машины, а не производить их собственными силами, то мы не можем быть гарантированы от превращения нашей страны в придаток капиталистической системы. Именно поэтому мы должны держать курс на развитие у нас производства средств производства».

Генеральная линия партии была направлена на то, чтобы индустриализировать СССР, создать мощную промышленность, способную производить различные машины, станки, самолеты, автомобили, тракторы, комбайны, танки и пр. Крупная промышленность — материальная база социализма. Такая промышленность поможет перестроить на новой, высокой технической основе все отрасли народного хозяйства: земледелие, транспорт, связь, легкую и пищевую промышленность, — поможет снабдить первоклассными орудиями Красную Армию и Военно-Морской Флот.

Вот такую грандиозную программу наметил товарищ Сталин, развивший дальше учение Ленина о победе социализма в нашей стране.

Товарищ Сталин говорил на XIV съезде и о том, как, какими средствами осуществить социалистическую индустриализацию СССР.

Создание в кратчайшие сроки мощной промышленности в такой экономически отсталой стране, какой была наша страна еще 15 лет назад, требовало огромных средств. Рассчитывать на займы извне не приходилось: капиталисты бы их не дали, ибо в их интересы не входило экономическое развитие СССР. Да и наше советское правительство, наша коммунистическая партия ни когда не пошли бы на кабальные займы.

Откуда черпали средства капиталистические государства при создании своей промышленности? Они добывали их в беспощадной эксплуатации народа, в ограблении колоний и зависимых стран, во внешних займах. Советская страна не могла пользоваться этими грязными источниками. Значит, оставалось одно: добыть средства внутри страны при помощи героических усилий рабочего класса и трудящегося крестьянства.

Наше народное хозяйство должно накапливать средства, необходимые для построения социалистической промышленности. Эти средства, говорил товарищ Сталин, нужно расходовать строго экономно, скупно, сдержанно, разумно. Бережливость, экономия на всем — вот что позволит добиться больших результатов в строительстве тяжелой индустрии — основы основ народного хозяйства. Этому же должны служить неуклонное повышение производительности труда, снижение себестоимости, борьба за трудовую дисциплину.

Трудовой янтузаям рабочего класса, его горячее желание сделать нашу страну экономически независимой, могучей индустриальной державой — вот залог победы социалистического преоб-

ращения и развития промышленности.

Перед рабочим классом, перед партией, которые брались за решение грандиозной задачи, наметенной товарищем Сталиным, стояли огромные трудности. Но «мы не из тех, кого пугают трудности, — говорил товарищ Сталин. — На то и большевики мы, на то и получили мы ленинскую закалку, чтобы не избегать, а идти навстречу трудностям и преодолевать их».

Плохо замаскированные троцкисты, — виновельцы выступали на XIV съезде против генеральной линии партии, против ленинской теории о возможности победы социализма в одной стране, против социалистической индустриализации СССР. Пугая партию трудностями, наемники и паникеры выступали против создания в Советском Союзе мощной промышленности, они ратовали за то, чтобы страна наша оставалась аграрной, то есть беспомощной и бессильной, экономически зависимой от капиталистических государств. План троцкистско-виновельской шайки был, по сути дела, планом закабаления СССР.

Враги ленинизма — троцкисты и виновельцы — стремились сорвать союз рабочего класса и крестьянства. Товарищ Сталин разоблачил вражескую сущность троцкистско-виновельской банды. Он показал, что к социалистическому строительству надо привлечь миллионы трудящихся. Товарищ Сталин, срывая маски с крикунов и паникеров, показал, что план троцкистов и виновельцев целиком походит на то, что замыслили и о чем говорили идеологи капиталистических государств, а именно: лишение СССР самостоятельности, превращение его в придаток капиталистической системы.

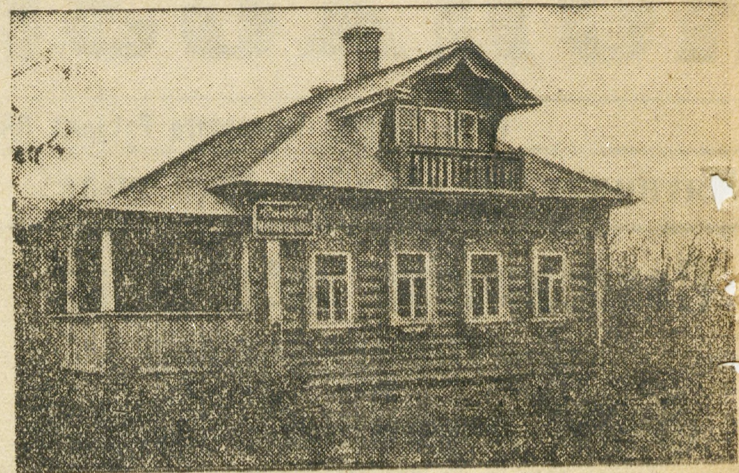
Выступления троцкистов и виновельцев обрадовали белогвардейцев, напманов, кулаков — всю капиталистическую нечисть — и вызвали яростный гнев партии, рабочего класса.

XIV съезд партии решительно отверг троцкистско-виновельские притязания и заклеил их «теорией» как антиленинскую. Съезд с горячим единодушием принял грандиозный план социалистической индустриализации страны, изложенный в докладе вождя партии, великого продолжателя дела Ленина, — товарища Сталина.

Теперь, по прошествии 15 лет со времени XIV съезда партии, каждый советский человек особенно ясно и отчетливо видит величие сталинского гения, указавшего стране путь социалистической индустриализации как единственно правильный путь экономического расцвета, переустройства всего народного хозяйства страны на социалистических началах, укрепления ее могущества.

Товарищ Сталин, партия большевиков провели рабочий класс, весь советский народ сквозь две пятилетки к нынешней, третьей пятилетке, когда наша страна, уже построив в основном социализм, вошла в полосу постепенного перехода от социализма к коммунизму.

Товарищ Сталин, партия большевиков помогли рабочему классу, всему советскому народу преодолеть громадные трудности, создать мощную промышленность и



НА СНИМКЕ: дом-музей М. И. Калинина в селе Верхняя Троица (Кашинский район, Калининская область), в котором жил М. И. Калинин.

Фото Н. Чамов

Фото ТАСС.

Письма в редакцию

Пустить в ход ветродвигатели

Коммунистическая партия и советское правительство уделяют большое внимание делу механизации социалистического сельского хозяйства. Многие колхозы нашей области, используя даровую силу природы, имеют ветродвигатели, приводящие в движение различные машины: зернодробилки, молотилки, лесодильные рамы, подающие воду для животноводческих ферм.

В нашем районе тоже имеются 2 ветродвигателя: в колхозе «Красная нива», Краснослободского сельсовета, и в колхозе имени Кирова, Храмцовского сельсовета. Оба ветродвигателя с момента их установления не работают. Хуже того, из-за халатного отношения, ветродвигатель в колхозе имени Кирова уже пришел в негодность, не работая ни одного дня.

Хлеб со склада расходуется без наряда

Заведующий Устьницкого пункта Заготзерно тов. Казанцев еще в июле месяце 1940 года дал распоряжение зав. складом о выдаче гороха около 2 центнеров для столовой, доказывая кладовщику о том, что наряд уже в урупненном пункте есть. Вот прошло больше пяти месяцев, как израсходован горох, а Устьницкий пункт Заготзерно до сего времени наряд не получил и горох со склада не списан.

Хуже того обстоит дело с отпуском со склада овса. Тов. Казанцев также без наряда отпустил для лошадей пункта Заготзерно больше тонны овса. Однако из пяти рабочих лошадей три крупнейшее в мире механизированное сельское хозяйство, разоблачить и разгромить врагов социализма, превратить нашу страну из отсталой в могучую державу, экономически ни от кого не зависимую.

Если теперь, в год, когда пылает империалистическая бойня, охватившая много стран и народов, наша страна продолжает свой мирный, созидательный труд, не ведая ужасов войны, то мы знаем: этим мы обязаны силе своего социалистического государства, силе, с которой принужден считаться капиталистический мир. А силы этой мы достигли благодаря успехам социалистической индустриализации, величественные контуры которой были начертаны товарищем Сталиным 15 лет назад на историческом XIV съезде партии большевиков

Н. Башилов.

На приобретение и установку ветродвигателей, безусловно, оба эти колхоза затратили большие суммы денег, но сразу до конца дело доведено не было. Ветродвигатели предназначались для подачи воды на фермы, но так как колодцы не были пробурены, не сделаны водонапорные башни, поэтому двигатели не работали ни одного дня.

В беседе с председателем колхоза «Красная нива» тов. Поляковым о дооборудовании и пуске в ход ветродвигателя, тов. Поляков отговаривается тем, что у него не хватает рабочих.

Затраченные средства не могут дальше оставаться мертвым капиталом. Ветродвигатели должны быть пущены в ход, а райкомотделу следует оказать колхозам в этом деле необходимую помощь.

Ф. Горев.

лошади не пригодны к работе, так как огес конюху выдается без учета и отсутствует контроль за правильностью кормления лошадей. Сл. Туринский укрупненный пункт должен спросить Казанцева, кто ему дал право расходовать без нарядов — растраниривать государственный хлеб? А.

Ответственный редактор
А. Ф. ОРЛОВ.

СЛ.-ТУРИНСКАЯ КОНТОРА
СВЯЗИ

Ставит в известность всех владельцев радиоприемников
Сл.-Туринского района
О том,

что все радиоприемники должны быть зарегистрированы не позднее 1 января 1941 года, одновременно должна вноситься абонентная плата по установленному тарифу. После 1 января 1941 года на владельцев радиоприемников, не имеющих справки конторы связи о регистрации, будет наложен штраф в размере 50 рублей за каждый не зарегистрированный приемник, абонентная плата и штраф будет взиматься в бесспорном порядке на основании постановления СНК СССР от 29 сентября 1938 года № 1893.

Контора связи.