

ПРАВДА Коммунизма

ОРГАН РЕЖЕВСКОГО ГОРОДСКОГО КОМИТЕТА КПСС И РЕЖЕВСКОГО ГОРОДСКОГО СОВЕТА НАРОДНЫХ ДЕПУТАТОВ

Газета основана
17 апреля 1930 г.

№ 92 (6496)

СУББОТА, 2 АВГУСТА 1986 г.

Цена 3 коп.

3 АВГУСТА — ДЕНЬ ЖЕЛЕЗНОДОРОЖНИКА

ПОДПИСКА-87

С 1 августа началась подписка на газеты и журналы. На всех предприятиях, в организациях, учреждениях, совхозах открыты общественные пункты подписки на периодические издания. Сейчас общая почта газет и журналов Режа составляет 99600 экземпляров. Подписка-87 желает перейти стотысячный рубеж. Успех ее в первую очередь будет зависеть от активности общественных распространителей, от помощи им партийных организаций. Многие зависят и от возвратливости отделений связи: к ним тоже потоком пойдут подписчики.

Многие наши общественники имеют богатый опыт работы. Тысячи подписчиков благодарны Г. Г. Воронович (никелевый завод), Н. Э. Вершининой (ПАТО), А. Д. Герантье вой (совхоз «Глинский»), А. Н. Субботиной (совхоз «Клеванинский») и многим другим за добрый совет и практическую помощь. Это благодаря им богаты корреспонденцией почтовые ящики подписчиков.

В то же время нужно отметить, что в прошлую подписную кампанию слабо было организовано это важное политическое мероприятие в тресте «Режтяжстрой», на швейной фабрике, гранитном карьере, заводе ЖБИ базы стройиндустрии, в совхозе им. Ворошилова. Немало подписчиков обращается в редакцию «Правды коммунизма» после подписной кампании с просьбой написать городскую газету. Болел, уезжал или просто проморгал, а никто не предложил... Следует надеяться, что в нынешнем году подобного не повторится.

Агентство «Союзпечать» в качестве эксперимента в пяти крупнейших коллективах города проводит оформление подписки по безналичному расчету. Такая форма удобна и подписчикам, и общественным распространителям, которым предоставляется больше возможности для организационной работы.

Оформление ведомственной подписки на газеты и журналы от предприятий, учреждений и организаций заканчивается не позднее 31 августа в пределах сумм, израсходованных в 1986 году. В первую очередь нужно обеспечить периодическими изданиями библиотеки, клубы, красные уголки, газетные витрины и другие места коллективного чтения. Разрешается подписка сверх этой суммы на издания издательства «Плакат», бюллетень «Аргументы и факты». Нельзя оформлять ведомственную подписку на издания, не соответствующие профилю предприятия, учреждения.

Индивидуальная подписка с доставкой с января 1987 года проводится до 1 ноября, а позже этого срока — с доставкой с февраля 1987 года. Индивидуальная подписка на периодические издания союзных и автономных республик на национальных языках принимается в адресе всех пунктов страны.

Партийные организации предприятий должны побеспокоиться о том, чтобы повсеместно были организованы места для принятия подписки, оформлена соответствующая наглядная агитация. Поручить это важное дело нужно людям политически грамотным, с высоким уровнем сознания и ответственности.

«Соревнование сильно гласностью, объективным сравнением итогов хозяйствования, оперативным обобщением и внедрением передового опыта, товарищеским сотрудничеством и взаимопомощью».

Из Обращения ЦК КПСС к трудящимся Советского Союза,

ПРОСТАЯ ФОРМУЛА

«Диплом лучшему трудовому коллективу». Так руководство и президиум райпрофсоюза Егоршинского отделения железной дороги отметили труд коллектива станции Реж в период предсъездовского социалистического соревнования. Став победителями на первом этапе ускорения, мы понимали, что нужно в дальнейшем доказать: результаты перестройки не случайны. Нужно было сжать время решения проблем.

В первом квартале — трудном и по климатическим условиям, и по напряжению на предприятиях — мы удержали темп, взятый с начала года. План по погрузке был выполнен на 109 процентов, по выгрузке — на 102. Развивали ускорение во втором квартале. Дополнительно к плану со станции было отправлено 3400 тонн различных народнохозяйственных грузов, в заданное по выгрузке выполнили уже на 106 процентов. С плюсом закончили июль.

Сейчас на железной дороге имеются возможности, чтобы вагоны загружать, как говорится, больше, плотнее и выше. Так сегодня делают наши леспромхозы, никелевый завод. В среднем статнагрузка каждого вагона во втором квартале, например, была выше на 800 килограммов. Наши расчеты ранее показывали, что статическую нагрузку на один вагон можно увеличить на 130 килограммов. Теперь же слаженная работа предприятий и железнодорожников показала — резервы использованы не все, и надо пересматривать обязательства.

Есть еще проблема, которую мы должны решить сообща со своими клиентами. Разговор о сокращении простоев вагонов и их сохранности. Лучший пример в городе в работе по сокращению простоев — это никелевый завод. Но здесь другая беда — только в прошлом месяце на своих путях «уронили» два вагона. Заводу будут предъявлены большие штрафные санкции, но вагоны ведь надолго выведены из строя. На днях поехали вагон торговые работники леспромхоза «Свердхимлес».

У нас в городе есть положительные примеры по снижению простоев, но в этих коллективах обрабатывается небольшое количество вагонов. Считаю, что за пример надо брать кол-

лектив цеха № 15 механического завода. Здесь в два с половиной раза сократили время обработки вагонов МПС под погрузочно-разгрузочными операциями. Если в июле прошлого года каждый под обработкой находился в среднем 13,5 часа, нынче только 5,5 часа. Железнодорожники завода вплотную подошли к нормативу. Их от него отделяет всего 0,2 часа.

При встречах с трудящимися в Хабаровске М. С. Горбачев высказал такую мысль: «Всем надо навальтаться, чтобы обеспечить порядок. Вот самая простая формула наших дней».

В нашем коллективе есть люди, которым по плечу решение больших задач, которые ответственно относятся к вопросам перестройки и ускорения. Среди тех, кто возглавляет соревнования, назову составителей С. С. Бабакова, А. В. Колесникова, Н. Н. Инедеркина.



Николай Николаевич, например, у нас работает 12 лет, умело обучает новичков передовым методам работы, активный общественник. Многие зависят от дежурных по станции и Г. А. Прокурова, М. П. Гредюшко, другие работники успешно справляются со своими обязанностями. Среди приемосдатчиков лучшими по праву считаются Н. Н. Колесников, З. К. Овчинникова, Л. В. Соколова. В коллективе поставлена задача, чтобы каждый постоянно повышал свое профессиональное мастерство. Так, С. А. Деев, поступив к нам помощником составителя, уже освоил сложное дело и сегодня работает самостоятельно.

Коллектив станции Реж настойчив в борьбе за планы пятилетки. Вместе с трудовыми коллективами тех предприятий, с которыми в крепкой связи, мы сообща можем делать больше. О. ПРОЗОРОВ, начальник станции Реж.

На снимках: составитель поездов Н. Н. Инедеркин; на перроне.

Фото А. ЛЕГОСТАЕВА.

● ЗЕЛЕНАЯ ЖАТВА УДАРНАЯ НЕДЕЛЯ

Ударной была минувшая неделя в совхозе «Глинский» на заготовке кормов. В течение недели хозяйство заготовило 22 процента запланированного сена и 87 процентов сенажа. Причем 65 процентов всего сена и 64 сенажа имеют первый и второй класс качества.

Л. КОВАЛЕНКОВА,
главный агроном РАО.

СЛОВО ДЕЛОМ ЦЕНИТСЯ

Заготовить каждому взрослому жителю села не 500 килограммов зеленой массы для общественного животноводства, а значительно больше — такой клич бросили народные депутаты Черемисского сельского Совета. Депутаты и показали пример. Они семьями вышли на заготовку зеленых траз на неубожицах. Семья В. А. Запрудина отвезла на совхозный двор 1,7 тонны зеленой массы, О. В. Медведевой — 1,1 тонны, свыше тонны крапивы заготовила семья депутата В. А. Лоскутова. Дружно и организованно вышли на помощь совхозу работники Черемисской аптеки, отделения связи, школы, трансгентства. Только за один день они заготовили около восьми тонн зеленой массы.

П. КОЛотова,
председатель исполкома Черемисского сельского Совета.

Внимание: пусковой объект

В ГОРОДЕ ДАВНО ЖДУТ ПУСКА В ДЕЙСТВИЕ НОВОЙ МОЩНОЙ ФИЛЬТРОВАЛЬНОЙ СТАНЦИИ, СТРОЯЩЕЙСЯ НА БЫСТРИНСКОМ. ПЕРВЫЙ СРОК ВВОДА—1985 ГОД— БЫЛ СОРВАН. НАЗНАЧЕН НОВЫЙ СРОК— ТРЕТИЙ КВАРТАЛ 1986 ГОДА. ЗА ПОЛГОДА ОСВОЕНО 801 ТЫСЯЧА РУБЛЕЙ. ПРЕДСТОИТ ЕЩЕ ОСВОИТЬ — 683 ТЫСЯЧИ РУБЛЕЙ. КАКОВЫ ПРОБЛЕМЫ ПУСКОВОГО ОБЪЕКТА И ПУТИ ИХ РЕШЕНИЯ — ЛЕЙТМОТИВ БЕСЕДЫ НАШЕГО КОРРЕСПОНДЕНТА С БРИГАДИРОМ, ВЕДУЩИМ ОСНОВНЫЕ РАБОТЫ НА СТРОЙКЕ, СЕКРЕТАРЕМ ПАРТОРГАНИЗАЦИИ СУ № 1 ВИКТОРОМ МИХАЙЛОВИЧЕМ КВАШНИНЫМ И УПРАВЛЯЮЩИМ ТРЕСТОМ «РЕЖТЯЖСТРОЙ» АЛЕКСАНДРОМ ЛЕОНИДОВИЧЕМ ОБОРОВСКИХ.

ДИАЛОГ НА СТРОЙПЛОЩАДКЕ

СЛОВО—РАБОЧЕМУ

В. КВАШНИН: Весь мой производственный стаж—13 лет — связан со стройкой. Главные события жизни начинались здесь. В партию вступил в 1980 году. Это был год, когда планировались первые работы на комплексе фильтровальной станции. Мы тогда очень верили в себя, в свои возможности, в руководителей, способных обеспечить воплощение наших задумок!

В конце 1984 — начале 1985, когда моя бригада уже трудилась на фильтровальной, родилась идея попробовать бригадный подряд. Это должно было обеспечить ввод объекта в действие в срок. Инженеры вывели контрольные показатели, взяли на себя напряженные обязательства по обеспечению фронта работ, определили размеры премий за соблюдение графика работ, его опережение, качество... Выдали хозрасчетные книжки. Мои ребята из бригады воспрянули: нам доверяют! Набросились на работу, словно наскучались по ней... Вы не верьте, что строители—филоны и бракоделы! Когда видишь перспективу своей работы, чувствуешь внимание и заботу, дело спорится!

Но радоваться пришлось недолго. Через два месяца меня вызвали и объяснили, какая трудная ситуация на соседнем объекте. Что ж я — не государственный человек? Надо ненадолго помочь соседям? Пожалуйста, возьмите 5-10 человек. Отдал лучших. Думал, на неделю-две... Оказалось, совсем. Дальше—больше. В марте от 29 человек плотников-бетонщиков в бригаде осталось 6-7. В августе отдали обратно человек 10, в ноябре всю бригаду разбросали по разным объектам.

КОРР.: Простите, Виктор Михайлович, вы не оговорились: в ноябре 1985 года были прекращены все основные работы по фильтровальной станции? Ведь 1985 год считался первоначальной датой пуска станции...

В. КВАШНИН: Не оговорился. Никто в 1985 году пускать станцию в действие

не собирался. Более того, еще в январе-феврале этого года мы работали где угодно, только не здесь: на складе «ВМ», на газовой трассе, на механическом заводе...

КОРР.: Такое впечатление, что и к октябрю этого года первая очередь фильтровальной, как запланировано, тоже не будет пущена. Осталось два месяца. Я ехала сюда и представляла, как кругом кипит работа, рокошет техника, царит деловая атмосфера... А тут... На теплотрассе (всю ее обошла), четыре недоведенных до конца стыка между трубами, разделенными дорожкой. Трасса идет по поверхности, казалось бы, нет никаких трудностей в прокладке, только перекидные эстакады через дороги... Но трудности изобрели — не завезли опоры нужного размера.

В. КВАШНИН: По части изобретения трудностей мы мастера! Видели, опалубку под баки для хранения коагулянта и извести? Да, да, красивая, в зеленый цвет покрашенная прочная — пре-прочная опалубка. Это новая вспомогательная техника. Так мы долго не могли ею воспользоваться, потому что крепежа для нее не было, да и сейчас не весь завезли. Стоим, загораем, обсуждаем «чудеса» прогресса: опалубку нам доставили, а крепежа ищите сами. В комплекте нету! Лето уходит, длинные теплые дни!

КОРР.: Виктор Михайлович, но вы находите все возможные решения? Вот, например, для бетонирования входной камеры опалубку сколотили из обычных досок. Наверное, можно уже бетон заливать?

В. КВАШНИН: Можно. Да вот только бетононасосы, которые приехали для этой работы из Асбеста, полдела сделали и уехали. Работаем, как получится. Душа болит смотреть на неорганизованность. Те же болты для крепления опалубки нужно было заказать в прошлом году. А производственный отдел СУ № 1 это делает сейчас, когда опалубка почти вся в сборе!

КОРР.: Виктор Михайлович, сколько человек работает на стройке?

В. КВАШНИН: От СУ № 1 человек 30-35, моя бригада 10 человек, бригада Шатова, которая ремонтирует водяные резервуары второй очистки, — восемь человек, кроме того — два монтажника, пять штукатуров... ПМК-6 ежедневно выводит на объект человек 30. Тридцать человек могут освоить тысячу тридцать. По плану ежемесячно нужно осваивать 230-250 тыс. руб. Много внутренних работ: по штукатурке, отделке, монтажу оборудования, электрической части. Не выполним, если такими темпами, как сегодня, будем работать и дальше. А рабочие настроены по-боевому, работать хотят.

А. Л. ОБОРОВСКИХ: Очень приятна активность рабочего, его равнодушие к делу, за которое он отвечает. В бригаде В. Квашнина — малокалиберные бетонщики. Тем не менее они стараются выполнять работу качественно и в срок, хотя опробовать новые формы организации труда. Это похвально. Принимаю его замечания по недоведенному до конца бригадному подряду.

КОРР.: Если обратиться к цифрам, дела на объекте выглядят неплохо. План полугодия выполнен на 98 процентов...

А. Л. ОБОРОВСКИХ: К сожалению отчетные данные на подобного рода объектах не всегда правильно отражают действительное состояние дел. Положение дел на фильтровальной станции — критическое. Его причина, прав бригадир, — низкий организационный и исполнительский уровень. Некоторые субподрядчики — «Уралсантехмонтаж», «Уралэлектромонтаж» не понимают, насколько жизненно важен этот объект в социальном плане.

Нелегко дается ускорение на стройплощадке фильтровальной. Инерция раскочки, долгостроя еще царят здесь. На прошедшей в среду оперативке было выявлено немало проявлений нерасторопности, беспорядочности. Например, реагентное хозяйство должно было быть испытано еще 23 июля, а 30 июля мастер Половников заявил, что сможет это сделать только через неделю. Мусор из ос-

ветлителей он намерен удалять целую неделю! Тельфер у него не работает, трос для него он целую неделю будет искать!

Не лучше дела обстоят с чертежами. За два месяца до сдачи объекта по вине СУ № 1 (начальник А. С. Ясашинов) не оказалось осяда чертежей, о чем знали и полгода, и год назад, но не заказали вовремя кальки. Из оперативки в оперативку обсуждается вопрос о фундаменте под лпенажный насос. Проаб Южаков неделю назад сказал: «Не будем строить проблемы из-за двух ведер бетона». В прошлую среду мы снова обсуждаем тот же вопрос. Где исполнительская дисциплина руководителей стройплощадки Южакова и Половникова? Они подрывают веру в их собственные авторитеты и срывают графики работ.

Сейчас настало время, когда полным ходом должны идти все работы. Мы должны обеспечить нормальную деятельность основного нашего субподрядчика — «Уралметаллургмонтаж» (начальник участка В. Дьячков). Он монтирует технологическое оборудование. Но заказчик не полностью обеспечил им. Примеров можно привести множество. Так, например, по реагентному хозяйству из 28 штук запорной арматуры присутствует только 15, комплекта труб нужного диаметра нет, насосов второго подъема, кабеля, переклюателей — тоже нет.

Некомплектность оборудования сдерживает работы «Уралэлектромонтажа». Однако, надо признать, фронт

Эффективная экономика немислима без твердой плановой и трудовой дисциплины, организованности, порядка. По своему опыту многие знают, какую дорогую цену приходится платить за нарушение трудового ритма, во что обходятся срыв плановых заданий и договорных поставок, недостатки материально-технического снабжения, разгильдяйство отдельных работников... Улучшать отношение к делу в цехе, на заводе, стройке, в совхозах, решительно искоренять штурмовщину и авралы, показуху и приписки, коллективно обеспечивать четкую организацию труда — настоятельное требование времени.

Из Обращения ЦК КПСС к трудящимся Советского Союза.

СЛОВО—РУКОВОДИТЕЛЮ

работ электриков сдерживает и генподрядчик. Стройготовность по электрике — 80 процентов. И здесь снова нужно указать на нерасторопность, отсутствие делового подхода, умения четко придерживаться данного на оперативке слова начальником СУ № 1 Ясашиновом Алексеем Станиславовичем. Он старается на оперативках перекричать, «взять горлом», как говорят, а не делом. Ему в корне надо менять стиль работы.

КОРР.: Какие реальные выходы из создавшегося положения Вы видите?

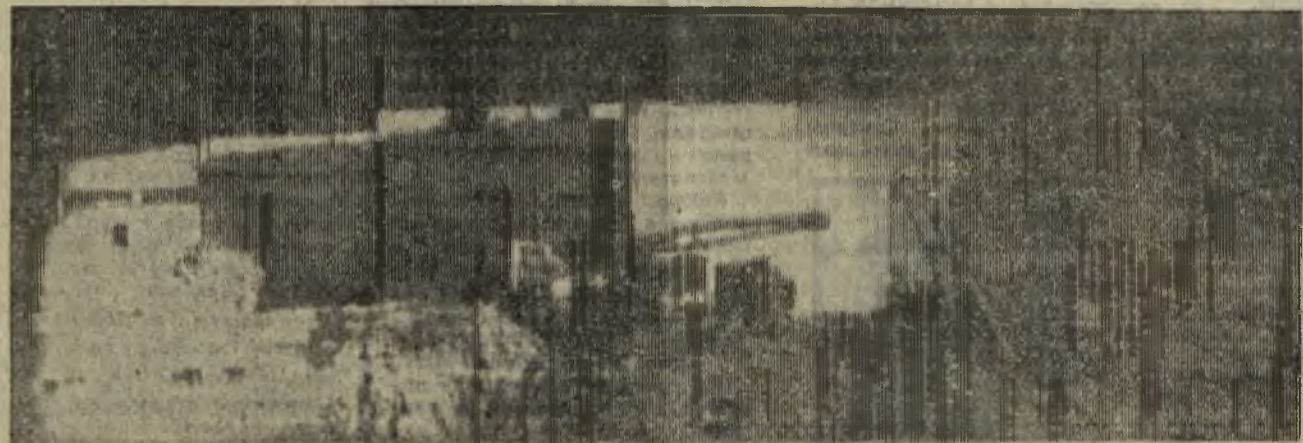
А. Л. ОБОРОВСКИХ: Повышение исполнительской дисциплины всеми службами. Во-вторых — организацию на объекте второй смены. Световой день длится 12-14 часов, надо этим пользоваться. Это позволит преодолеть отставание от графика, создать серьезный задел в летне-осенний период, позволит более полно использовать механизмы. И поэтому нельзя не согласиться с бригадиром комплексной бригады В. М. Квашниным.

Мне приходится очень часто отвечать на вопрос: почему в четвертом квартале, при крайне неблагоприятных погодных условиях у строителей находятся пути и возможности значительно улучшить свою работу на пусковом объекте? Ответ прост. У управляющего, начальника управления, снабженца и даже табельщика новышается ответственность за порученное дело, а следовательно, и значительно улучшается организация труда в целом. С пониманием к делу в этот период относятся также и наши коллеги — работники субподрядных организаций, заказчик. Давайте работать ритмично!

Но даже и в этом случае, на объекте — фильтровальная станция — не будет конечно, го результата по году, если мы до минусовой температуры не закончим строительство и не сдадим на гидротестирования более трех десятков резервуаров технологического назначения и не выполним внеплощадочные и внутриплощадочные сети протяженностью более 9000 погонных метров.

Сейчас стоят летние погожие дни. Самое время, чтобы трудиться на объектах по ускоренному графику.

Вела беседу
Л. МАКАШИНА.



Общий вид строительства фильтровальной станции.

Фото В. ПОНОМАРЕВОЙ.

ЗАВТРА—ДЕНЬ ЖЕЛЕЗНОДОРОЖНИКА

С ИМЕНЕМ ГЕРОЯ

Мне думается, что каждый железнодорожник в душе немножко лирик и романтик. А дежурная по станции Стриганово Валентина Павловна Безбородова — уж точно! Как услышит лирическую песню «Уходят поезда...», и рисуются в ее богатом воображении бескрайние приволжские просторы, русская Волга-матушка. И мчится она на голубом фирменном экспрессе в родные края...

Дорога ее сердцу и суровая уральская краса, которую полюбила всей душой. Вот уже более десяти лет трудится выпускница железнодорожного техникума на небольшой, но оживленной станции. Не так давно она называлась прозаически просто — 75-й километр, то есть небольшая станция на таком расстоянии отдалена от крупного железнодорожного узла.

Отсюда в суровую годину ушел защищать Родину молодой железнодорожник Константин Стриганов и вписал свой подвиг в славную летопись Великой Отечественной войны. Он стал Героем Советского Союза. Земляки назвали станцию его именем. Идут через нее поезда во все концы нашей необъятной Родины.

Время рождает события, меняет уклад жизни. Наложило оно свой отпечаток и на станцию Стриганово. Разве только путнику с пасажирского поезда может показаться она маленькой затерянной среди обступившего ее леса. А для

ГВАРДЕЙЦЫ ПЯТИЛЕТКИ

жизни — это важный узел, обеспечивающий жизнедеятельность ряда предприятий. Станция очень изменилась за последнее время: появились два новых здания, где разместились службы, большой жилой дом для железнодорожников. Значительно вырос и грузооборот. Имя этим переменам — ускорение. Один только гранитный карьер дает более трех тысяч вагонов в месяц. Выполнение плана во многом зависит от слаженной работы дежурных по станции, чья профессия, быть может, и не очень заметная, но важная и очень нужная на железнодорожном транспорте.

Доброй славой пользуется в коллективе ударник коммунистического труда Валентина Павловна Безбородова. Ее работа, как и остальных трех ее коллег, непростая, требует большого внимания. От дежурной по станции во многом зависит быстрота формирования составов и их своевременное отправление, пропускная способность станции, нормальное, безопасное движение поездов. Рабочее место Валентины Павловны — пульт управления со множеством кнопок и тумблеров — своеобразный нерв станции. Вот раздастся телефонный звонок. Дежурная по станции, ответив, нажимает кнопку, и на стенде напротив вспыхивает яркая лам-

почка — перевелись маневровые стрелки.

Вот так работает современный стрелочник. Такой сложной системой может управлять только специалист, хорошо знающий автоматику. Таким специалистом и является Безбородова. Ее смена в июне заняла первое место в социалистическом соревновании. Так же решила работать и впредь. Подобных трудовых побед на ее счету немало. За качественный труд не раз поощрялась грамотами. Да и как можно быть не передовым? Ведь нужно чтить светлую память героя-земляка.

Есть у Валентины Павловны и любимое увлечение. В свободное время любит она рисовать. Это подметили товарищи по работе и поручили художественное оформление стенной газеты. В стенной печати, как человек, занимающий активную жизненную позицию, Безбородова работает давно. Была и редактором, и корреспондентом, и оформителем.

Живет человек полной жизнью, несмотря на кажущуюся уединенность работы. Любит свое дело. Да и как его не любить. Каждому из нас знаком с детства тот неповторимый запах железной дороги, где нефть, и мазут, и ветер дальних странствий, настроенные летним теплом. И этот ветер от проходящего состава, ударив нас упругой волной, обязательно позовет в дорогу.

В. ДЕВ,
студент факультета журналистики УрГУ,
пес. Быстринский.

ДРУЖНЫ С УСКОРОЕНИЕМ

За опытом работы уборочного отряда, которым руководит коммунист И. В. Кузнецов, в Режевское производственное автотранспортное предприятие едут из многих городов области.

Решая вопросы ускорения, автомобилисты уже не первый год заменяют прицепы на перевозке зерна, зеленой массы на сенаж и силос. Это позволило почти в два раза увели-

чить объемы перевозок и сэкономить десятки тысяч килограммов горючего.

А недавно в отряде родилось еще одно новшество. Водитель «Колхозиды» С. Бузунов вместо обычного прицепа применил торфовозный, который вмещает больший объем зеленой массы и удобнее в эксплуатации. Его примеру последовали водители С. Маньков, А. Кузин, П. Сабуров, Ю.

Иванов. Производительность труда возросла еще на 10-15 процентов.

Кроме того, при разгрузке зеленой массы с автомашин и прицепов автомобилисты используют стеллажи вместо ранее применяемых волокуш, что тоже позволило значительно сократить время на разгрузочных операциях.

С. СЕМЕНОВА,
диспетчер ПАТО.

● ТОВАРЫ—НАРОДУ

Успешно справился с выполнением плана первого полугодия по выпуску товаров народного потребления в леспромхозе объединения «Свердхимвлес» бригада по художественной росписи изделий Г. М. Коминной.

Бригада, работающая на единый наряд, перевыполнила план на 46,4 процента, а это значит, что в торговую сеть поступит дополнительно красивых и изящных чашек для столовых наборов, салатниц и других изделий на 2,8 тысячи руб.

На снимках А. ШАНГИНА: член бригады художник по росписи Светлана Евсеева за работой; готовая продукция.



В целях дальнейшего осуществления выработанных мер по усилению борьбы с пьянством и алкоголизмом в соответствии с указанием Совета Министров СССР с 1 августа 1986 г. повышаются на 20-25 процентов государственные розничные цены на алкогольные напитки, в том числе:

водку, ликероводочные изделия и коньяки — на 2,3

В ГОСКОМЦЕН СССР

рубля за 0,5 литра; крепленые виноградные вина — на 50 коп. за 0,7 литра.

Одновременно снижаются в среднем на 15-20 процентов розничные цены на отдельные виды товаров народного потребления: одежду, обувь и трикотаж для детей и подростков, изде-

лия из искусственного меха, ковры и ковровые изделия, обувь мужскую и женскую, мотоциклы, хрусталь, некоторые товары культурно-бытового и хозяйственного назначения.

Дополнительная выручка от повышения цен на алкогольные напитки примерно равна затратам, направляемым на снижение цен на указанные товары.

● ПРОДОВОЛЬСТВЕННАЯ ПРОГРАММА: СОЦИАЛЬНОЕ РАЗВИТИЕ СЕЛА

АППЕТИТ ПРОХОДИТ ВО ВРЕМЯ ЕДЫ

По-домашнему просто меню Леневакской столовой. По-домашнему вкусны здесь обеды и завтраки. И не раз слышала от людей, которым за день приходится по делам побывать в нескольких селах, от наших специалистов: «На обед — лучше в Леневаку».

Коллектив этой столовой под руководством А. П. Мокиной старается, чтобы люди были довольны, ушли сытыми, отдохнувшими, с хорошим настроением. Да и сам факт — 80 процентов рабочих совхоза и их семей посещают эту столовую — говорит за себя. Ежедневно в меню этой небольшой столовой не менее двух первых и вторых блюд, разнообразный выбор напитков.

Правда, и в этой столовой есть проблемы: уже не хватает в часы «пик» мест, нет поблизости хранилища для овощей. Но эти вопросы здесь решаются, и, можно надеяться, что эта столовая всегда будет пользоваться популярностью у посетителей.

Добрим словом отзываются посетители об Арамашковской столовой совхоза «Прогресс». И хотя у столовой тоже были свои проблемы и ее коллектив комиссии побывали на лу-

переживал не лучшие времена, коллектив сумел поднять авторитет и сейчас уже перед столовой стоит серьезная проблема — перегрузки, ведь находится она на дороге в Алапаевск. Но, к сожалению, таких «домашних» столовых в районе мало. Есть они на фермах, Глинском комплексе... А вот самые крупные совхозные столовые не отвечают требованиям времени.

Недавно на заседании президиума работников агропромышленного комплекса был рассмотрен вопрос «О работе администрации и профкомов совхозов им. Чапаева и «Глинский» по улучшению организации общественного питания». И если в работе совхоза им. Чапаева было отмечено много положительных, то о совхозе «Глинский» этого не скажешь.

Совсем не случайно появился этот вопрос в разгар зеленой страды. Члены комиссии побывали на лу-

гах и фермах и услышали немало упреков в адрес столовых. Механизаторы Глинского кормоцеха В. И. Чепчугов, И. А. Голендухин, В. И. Тыкин сказали: «Мы еще нынче не ели вкусных обедов: ни щей со сметаной, ни салатов, ни выпечки мы не пробовали. И хотя кормоцех уже выполнил планы по сенажу, другим кормам, с нас спрашивают, контролируют, проверяют, а вот за работниками столовой, видно, такого контроля нет». Того же мнения и доярки Ощепаловской фермы: «Нас связала по рукам талонная система, при которой нет никакого выбора блюд».

Талонная система особенно не по душе шефам из города. Так, рабочие «Сельхозхимии» ездили обедать в Реж, хотя работали в «Глинском», потому что нет талонов. Недавно рабочие механического завода не смогли поесть, потому что талоны действительны по 27 число, а 28

уже ешь где хочешь, и что хочешь...

И хотя совхозом решаются вопросы по укреплению материальной базы столовой, здесь достаточно складов, доброе овощехранилище, но нет должного контроля за качеством приготовления пищи, разнообразием блюд.

Основной проблемой, которую поднимают сами работники столовой, является снабжение их продуктами райпо. Так, нередко столовые остаются без муки, овощей. Сельским жителям уже набил оскомину суп из рыбных консервов. Оказывается, торговые работники могут не выдать продукт за явке, если не будут взяты консервы в нагрузку. Даже при такой системе заявки удовлетворяются наполовину. К примеру, Клеванинская столовая в последний раз получала пять из 17 заявленных видов товаров.

В то же время работники райпо — справедливо — сни-

тают, что совхозы и сами не проявляют активности. В райпо сегодня полным-полно капусты, а в столовых жалуются: «Не можем получить». И здесь позинны прежде всего заместители директоров по хозяйственной части, которые плохо помогают столовым. Надо менять практику получения продуктов раз в месяц. Это в корне неверно.

Недостатком, влияющим на работу столовых, является отсутствие постоянных кадров. Текучесть здесь высока почти во всех совхозах.

Объясняют профкомы это низким заработком поваров. В то же время сами не принимают мер для их учебы, а повышение разряда повышает и заработок повара, и качество блюд. В совхозах не проводятся смотр-конкурсы на лучшую столовую, котлопункт, лучшего повара. Пока ни в одной столовой даже не планируется строительство душевых.

Нет централизованной работы и по снижению стоимости питания за счет использования овощей, выращенных в своих совхозах. Трудно поверить, что нельзя посадить лук, укроп, редиску своими силами. Нет, столовые окружены бурьяном, а лук мы ищем в соседних районах. И еще одна проблема, которую не пытаются решить совхозы — организация столов диетпитания, приготовление диетических блюд. А ведь заболевание желудка — болезнь в селе распространенная. Более того — количество потерь рабочего времени по этим причинам не снижается.

Все эти недостатки появились только из-за бесконтрольности администраций и профкомов хозяйств. Во всех профкомах есть комиссии по торговле и общественному питанию, но работают они не везде.

Совхозная столовая — один из важнейших участков производства. Где это поймут, там получат отдачу в результатах труда на полях и фермах.

Е. АГАФОНОВА,
секретарь райкома профсоюза работников агропромышленного комплекса.

КЛУБ ВЫХОДНОГО ДНЯ



Лидия Степановна Орлова уже пенсионерка, но продолжает работать кладовщиком в энергостроительстве и по-прежнему всегда приходит на репетиции хора заводоуправления. Долгое время она была его солисткой и поражала слушателей высоким, чистым, звонким голосом. Однажды, это было еще в годы ее юности, Лидию Степановну прослушали компетентные специалисты и посоветовали ей учиться вокалу. Но обстоятельства сложились так, что Л. С. Орлова не смогла получить музыкального образования. А с песней она не расстается никогда. Особенно любит лирические, задушевные. Были в ее репертуаре и классические вещи. Например, алябьевский «Соловей»...

Самых добрых слов заслуживает и бухгалтер ремонтно-механического цеха Л. Г. Исакова. Около двадцати лет поет она в хоре. Кроме Людмилы Григорьевны, в числе ве-

С уважением отношусь к людям, которые на протяжении многих лет остаются верными своему увлечению, любимому делу. Немало таких людей можно встретить на никелевом заводе. Многие из них давно и постоянно участвуют в художественной самодеятельности. Ни домашние заботы, ни недостаток времени не могут помешать им аккуратно приходить на репетицию. И в этом нет ничего удивительного: когда дело тебе по душе, занимаешься им с желанием, охотно.

СДРУЖИЛА ПЕСНЯ ТВОЕ СВОБОДНОЕ ВРЕМЯ

ветеранов можно назвать инженера отдела главного энергетика Г. В. Гончарову. Галина Авдюкова, лаборант ЦЗЛ, хоть и молодая, но тоже давно уже участвует в художественной самодеятельности. Есть у нее очень ценное качество — обязательность. Без уважительной причины никогда не пропустит репетиции, всегда с готовностью выезжает с любимыми концертами.

Если в хоре женщин «ветеранов» большинство, то о мужчинах этого не скажешь. В коллективе сейчас всего 18 мужчин. Некоторые поют не более 5—3 лет. Ушли из хора по непонятной причине главный механик завода В. М. Фадеев, начальник ЦЗЛ А. П. Чернеев, начальник электротермического цеха Л. П. Кузнецов и многие другие. Только Виктор Петрович Каунов, машинист экскаватора известняково-го карьера, вот уже долгие годы верен своему увлечению песней, своему коллективу.

Староста хора — Н. П. Казанцева. Ее все знают как человека беспокойного, ответственного. Нина Павловна — первый помощник музыкального ру-

ководителя В. Ф. Захарова. Она заботится, чтобы никто не забывал о репетиции, приходил на нее вовремя, оповещает всех о предстоящей поездке, выступлении. Об этой общительной, веселой женщине смело можно сказать: душа хора. Немало сил приложила она, чтобы он стал настоящей дружной семьей, а не просто коллективом случайно подобранных людей. Здесь нет чужих забот. Делятся люди своими новостями, рассказывают друг другу о радостях и неудачах, о своих проблемах, просят совета, потому что знают: встретят понимание, искренний интерес, сочувствие.

Обычно в середине и конце лета наступает некоторый спад в художественной самодеятельности: период отпусков. И участники хора с нетерпением ждут осени, когда они снова соберутся в полном составе, встретятся после непродолжительной разлуки и в который раз почувствуют, ощутят, что все они — близкие по духу люди, что объединяет их общая любовь к песне.

А. ПУШКАРЕВ,
директор ДК «Металлург».

—Владимир Александрович, помните поэтическую фразу Ивана Бунина, сказанную в начале XX века: «Промелькнет велосипед бесшумным махом птицы».

—Это он о Сергее Уточкине сказал — первом русском виртуозе-гонщике. Меня это не касается. Я любитель, не спортсмен. Как-то я увидел книжку «Я купил велосипед», написанную Анатолием Юсиным, а потом купил велосипед. В ней приводятся слова доктора медицины, профессора Г. Кошицкого, который как физиолог дал гарантию: езда на велосипеде — лекарство номер один от болезни сердца и сосудов. Велосипед дарит нам радость, он награждает нас здоровьем, закаляет характер. И скорость, наконец. Вы знаете, что на велосипеде спортсмены выжимали 222 километра? Но не в этом суть, хотя в буквальном переводе велосипед означает «быстроног», от латинских двух слов «быстрый» и «ноги». Красив человек на велосипеде, он как бы летит навстречу ветру.

—Но и автомобиль не хуже.

—Хорошая вещь — автомобиль! Слов нет — удобная. И все же, рискуя вызвать усмешки, отдаю предпочтение велосипеду. Для него не нужно строить гараж, покупать топливо, искать дефицитных запасных частей.



ЛЕТНИЙ ПЕЙЗАЖ. Фото А. Легостаева.

Заряд бодрости на целый день дарят ему утренние прогулки на велосипеде. С первой зорькой, мчась навстречу ветру, встречает он ранний летний рассвет. И, обгоняя перегруженные ленивыми пешеходами автобусы, торопится на работу на велосипеде.

Наш корреспондент ведет беседу с этим страстным любителем-велосипедистом В. А. Лавелиным.

СОЛНЦЕ В СПИЦАХ

СУББОТНЕЕ ИНТЕРВЬЮ

Велосипед обладает еще одним достоинством — на нем легко можно регулировать нагрузку на организм. Не случайно даже космонавты называют велосипед (велозометр) любимым снарядом на своем «космическом стадионе».

—Но почему-то в нашем городе преобладают «тарактающие велосипеды»...

—Наше время называют веком скорости, атомным веком, но ведь уже все пришло к ошибке, что машина заменит лошадь. И мотоцикл, автомобиль не может соперничать с велосипедом. Автоматизированные Япония и Америка вновь садятся на велосипед. Набили оскомину различные «боинги» и «форды».

Во многих городах мира вспыхнул интерес к семейному туризму на велосипедах. И у нас тоже. В подмосковной Дубне, например, велосипед есть почти в каждой семье. Педали крутят дошкольники и домохозяйки, аспиранты и лаборанты, профессора и академики. Во Фрунзе велосипедистам отведена специальная трасса длиной в 60 километров. Всесоюзным флагманом-застрельщиком велосипедного ренессанса является

литовский город Шяуляй. Ведь не случайно утверждают, что езда на велосипеде продлевает жизнь каждого человека в среднем на пять лет. Многие улицы Шяуляя отданы только пешеходам и велосипедистам.

—А в нашем городе есть любители велосипеда?

—Так называемых неорганизованных — много. Есть и хорошие примеры. Ваша газета, кстати, писала о велопоходах по стране, организуемых ежегодно учителем Глинской средней школы Михаилом Алексеевичем Копыловым. Со своими воспитанниками он исколесил дороги Прибалтики и Белоруссии, Подмоскovie и Ленинграда.

—Кстати, на вашем личном велосипедном счетчике сколько уже километров?

—Около пятнадцати тысяч.

—Вы уже убедили меня стать членом велосипедной секции...

—К сожалению, такой в нашем городе нет. Нет ни при одном спортивном обществе. Это большое упущение. Но велосипедистом может стать каждый. И не пожалейте. Велосипед дарит ощущение полета над землей, испытывает характер. Дарит скорость, расстояние, здоровье!

Вел интервью
И. ДАНИЛОВИЧ.

РЕДАКТОР А. П. КУРИЛЕНКО

КИНО

КИНОТЕАТР «ЮБИЛЕЙНЫЙ»

2-3 августа — «ЧУЖИЕ ЗДЕСЬ НЕ ХОДЯТ». Начало 2 августа — в 16, 18, 20 часов, 3 августа — в 11, 16, 18, 20 часов, 4 августа — «ВОСКРЕСНЫЙ ПАПА». Начало в 11, 18, 20 часов.

ДК «ГОРИЗОНТ»

2-3 августа — «ПОКЛОНИСЬ ДО ЗЕМЛИ». Начало 2 августа — в 17, 19 часов, 3 августа — в 11, 17, 19 часов.

Для детей 2-3 августа — «АРАБЕЛЛА — ДОЧЬ ПИРАТА». Начало 2 августа — в 11.30 час., 3 августа — в 15 часов.

ДОМ КУЛЬТУРЫ

2-3 августа — «ЖЕРТВА ОБМАНА». Две серии. Начало в 17, 20 часов.

Для детей 2-3 августа — «КАЖДЫЙ ОХОТНИК ЖЕЛАЕТ ЗНАТЬ». Начало 2 августа — в 11 часов, 3 августа — в 14 часов.

К сведениям владельцев индивидуальных ТРАНСПОРТНЫХ СРЕДСТВ

Годовой технический осмотр транспортных средств индивидуального пользования продлен до 1 сентября 1986 года и проводится на посту ГАИ каждый вторник, пятницу и субботу с 11.00 до 20.00 часов.

При себе иметь технический паспорт, водительское удостоверение, квитанцию об уплате сбора за осмотр (из расчета 1 руб. 50 коп. за автомобиль и 1 рубль за мотоцикл), квитанцию об уплате полной суммы налога с владельцев транспортных средств, справку о медицинском переосвидетельствовании.

ШВЕЙНАЯ ФАБРИКА приглашает на постоянную работу швей, электромонтеров, жестянщика, слесарей-наладчиков швейных машин, слесаря по вентиляционному оборудованию, помощников кочегаров, каменщиков, плотников, уборщиц в раскройный цех, слесаря-сантехника в ЖКО, вахтеров в общежития, бухгалтера на временную работу.

ОРС Егоршинского отделения железной дороги приглашает на постоянную работу продавца продовольственных товаров, ученика продавца.

Принятые пользуются льготами работников железнодорожного транспорта.

РЕЖЕВСКОЙ ТРЕСТ ОБЩЕПИТА приглашает на работу товаровед, нормировщика, кладовщика, мойщицу посуды, уборщицу в ресторан — официанток для работы в дневное и вечернее время, зав. залом, швейцара.

ЗАВОД ЖБИ БАЗЫ МЕЛИОРАЦИИ приглашает на работу формовщиков, стропальщиков, слесарей, электриков, механиков, в столовую завода — повара, кассира.

Продается недостроенный кирпичный дом. Обращаться: г. Реж, ул. Калинина, 88.

● ВО САДУ ЛИ, В ОГОРОДЕ ПОСПЕЛА ЯГОДА...

Нынешнее лето на Урале — не позавидуешь. Садоводам просто обидно: столько трудов вложили, чтобы получить со своих участков добрый урожай, а дожди, холод все сводят на нет. Взять садовую землянику — вкратце. Обильные дожди способствуют росту самого куста, его листьев и усов, а ягоды начинают гнить, еще не созревая. К тому же появился слизняк, который быстро размножается и кроме ягодных кустов поедает в большом количестве морковь, свеклу, горох и другие культуры.

Против слизняка я применяю известковую пушонку: вокруг каждого куста земляники и других культур посыпаю известью, прореживаю, в борозды кладу старые доски, куски толя. Здесь слизняк скапливается. Потом нужно только убрать этот материал и посыпать известью или со-

льно — слизняк моментально растворяется.

Чтобы избежать загнивания ягод, я уже второй год применяю специальное приспособление. Необходимо взять отходы проволоки сечением 4 мм, длиной 400 мм, загнуть в круг, концы загнуть в замок, затем изготовить три стойки высотой 150—200 мм из той же проволоки. Подставка под куст готова. Результат ошутимый: если в прошлые годы терял в урожае 30-35 процентов, то нынче потери лишь 10-15 процентов.

Подставка постепенно будет оседать в грунт, ее нужно приподнять так, чтобы ягоды висели на проволоке, не касаясь земли. Нижние листья удалить. Вокруг куста я посыпаю известковой пушонкой. После сбора ягод подставка убираю до следующего года.

М. КОРОТАЕВ,
садовод-любитель.

ПИШИТЕ, ЗАХОДИТЕ, ЗВОНИТЕ: Адрес редакции 623730 г. Реж, ул. Красноармейская, 22. Телефоны: редак. тор 2-20-18, заместитель редактора, отдел партийной жизни 2-24-68, ответственный секретарь 2-13-71, зав. экономическим отделом 2-15-85, корреспондент отдела 2-12-96, зав. отд. писем 2-13-32, корреспондент отдела 2-28-00, бухгалтерия 2-16-89.

Индекс 53827. Высокая печать. Объем 1 печ. л. Тираж 12500 экз. 4666 Режевская типография упрполиграфиздата Свердловского облисполкома, 623730. г. Реж, ул. Красноармейская, 22.