

ПРАВДА КОММУНИЗМА

Орган Режевского райкома Коммунистической партии Советского Союза и Режевского районного Совета депутатов трудящихся

№ 81(2575) | Пятница, 7 сентября 1956 года | Цена 15 коп.

Сельский магазин

Перед работниками торговли поставлены большие задачи по обслуживанию населения. Особенно велики они сейчас, в дни жатвы. Надо создать все условия, чтобы сельский покупатель нашел в своем магазине все необходимые товары.

В каждом селе, в каждой небольшой деревне нашего района имеются магазины, в некоторых их несколько. Но как они удовлетворяют потребности колхозников и сельской интеллигенции?

Почти во всех сельских магазинах ассортимент товаров беден, в большинстве своем не пользуется спросом населения. В помещениях грязно, тесно, товары свалены в кучу.

Существенным недостатком всех магазинов, а особенно тех, что расположены в отдаленных деревнях, является то, что покупатель не знает часы работы продавца. Продавцы открывают магазины, когда вздумают, не заботятся о расширении ассортимента товаров, уже не говоря о том, чтобы выехать с наиболее ходовыми изделиями прямо в полевые бригады.

Возьмем магазины села Черемиска. Здесь три магазина: хозяйственный, сельский, продовольственный. Казалось бы, что они должны обеспечить всеми товарами жителей такого сравнительно небольшого села. Но это не так. Из

Черемиски ежедневно большое количество жителей едет в Реж, в Свердловск за товарами. Особенно неудовлетворительно торгует продмаг. Заведующая тов. Минеева не беспокоится о завозе таких продуктов как сахар, крупа, соль, мыло и т. д.

Очень низка культура обслуживания покупателей. Сам заведующий торговым отделом тов. Русаков безапелляционно заявляет: «У нас в любом магазине бескультурия хоть отбавляй.» Действительно, для многих продавцов обругать покупателя — обычное явление. И это неудивительно, ибо райпо не учит продавцов культуре торговли.

В плохой работе сельских магазинов большая вина ложится на руководство райпо. Торговый отдел в недостаточном количестве завозит на базу товары, пользующиеся большим спросом населения, до сих пор не в полной мере осуществляется кольцевой завоз товаров в магазины. Очень часто завезенные товары не находят покупателя, ибо райпо не изучает спрос и нужды населения.

Торговля на селе один из важнейших участков борьбы за дальнейший подъем сельского хозяйства. От работы потребительской кооперации, её магазинов во многом зависит удовлетворение нужд населения колхозной деревни в промышленных товарах.

О некоторых недостатках

С большим энтузиазмом трудятся колхозники артели «Путь к коммунизму», готовя зерно к сдаче государству и засыпке на колхозный склад.

Так, сушильный мастер Егор Трофимович Тюменев за смену просушивает 100 центнеров зерна. Но находятся еще люди, которые не понимают всей важности порученного дела. Только этим можно объяснить неблагоприятный поступок колхозного электрика Савватая Швецова. 31 августа ночью оборвался провод, подающий электроэнергию к мотору очистительной машины. Бригадир срочно вызвал Швецова для исправления повреждения. Электрик не соизволил прийти. В результате не были подготовлены десятки центнеров зерна для сдачи государству, сорвана работа 4 человек.

Большим недостатком является плохая работа автотранспорта, перевозящего зерно на государственный склад. Машины приезжают в колхоз с большим опозданием. Правление артели не извещается о задержках автомашин, а поэтому грузчики по несколько часов просиживают без дела, тогда как с успехом могли быть использованы на других работах.

Все эти недостатки являются серьезным тормозом хлебозаготовок.

В артели имени Чапаева

В колхозе имени Чапаева полевую бригаду №1 обслуживает тракторная бригада №8.

Хорошо трудится на уборке урожая комбайнер Г. Добрынин, который выполняет норму на 150-270 процентов. 29 августа он убрал 22 га.

Неплохо трудится и В. С. Пичугин. Работа шла бы еще лучше, но существенные недостатки тормозят её. Комбайновые агрегаты не укомплектованы постоянными рабочими кадрами. Бывают частые простои из-за поломки запасных частей, хотя устранить это нетрудно.

Н. МОЧУЛКО.

Закладываем картофельный силос

(Колхоз решил заложить по 3 тонны такого силоса на свиноматку)

Впервые в районе применяется метод силосования картофеля. Это ценное начинание сделали животноводы сельхозартели «Верный путь». На днях здесь побывали председатели и зоотехники других колхозов, которые на практике ознакомились с замечательным способом приготовления корма.

Знакомиться с организацией закладки картофельного силоса приехали вчера представители Коштеловского района.

Ниже публикуется рассказ зоотехника колхоза «Верный путь» И. Г. Подкина о практике силосования картофеля.

На XX съезде КПСС перед тружениками сельского хозяйства была поставлена задача получения максимального количества мяса на 100 га пашни. Причем значительную часть этого количества должна составлять свинина. Чтобы получить эффект от свиноводства, необходимо применять для откорма свиней дешевые и продуктивные корма. Одним из них является картофель.

В нашем колхозе получают неплохие урожаи картофеля. Недостатка его мы не должны испытывать. Однако в весеннее время картофеля в рационе животных бывает очень мало, т. к. хранить его трудно.

Приведу характерный пример из прошлого года. Урожай картофеля был хороший. Но убрать его с поля до заморозков мы не смогли. Морозный картофель завезли на ферму. Около 40 процентов его испортилось, оставшийся потерял питательные качества. В то время мы и задумались над вопросом силосования клубней. Силосных сооружений достаточно. Уже с весны стали готовить ямы. Их очистили от остатков прошлогоднего силоса, вымыли. Всего подготовили под картофельный силос 3 бетонированные ямы по 40 тонн каждая. Решили заложить 120 тонн вареного картофеля и 80 тонн сырого. 27 августа начали закладку. Работу организовали следующим образом: с поля картофель подвозили на лошадях. Привезенные клуб-

ни загружали в картофелемойку. У края силосной ямы были установлены 3 кормозапарника типа ЗК—0,5, в которые закладывали вымытый картофель. Через полчаса клубни были готовы к силосованию. Запаренный картофель сваливали в яму.

Из практики передовых колхозов, применяющих силосование картофеля уже не один год, известно, что в яму нужно добавлять мелкую резку сена или сеновую муку. Мы же добавляем резку клевера в количестве 5—6 процентов от силосуемой массы. Этим мы не только улучшаем брожение, но и обогащаем силос белками. По мере заполнения ямы масса тщательно трамбуется.

Большое значение для качества силоса имеет срок закладки ямы. Поэтому стремимся его постоянно сокращать. Максимально допустимое время силосования одной емкости — 11 суток. А в нашем колхозе первую яму заложили в 6 суток. При двух запарниках мы закладываем в день 7800 килограммов. Руководит работой заведующий СТФ Петр Александрович Бачинин.

Сейчас одна яма емкостью 40 тонн уже закрыта. Заканчивается закладка второй, равной по объему первой.

Какой же экономический эффект?

Во-первых, хорошо заложенный картофельный силос может храниться в течение нескольких лет, т. е. создается определенный запас кормов. Мы планируем скармливание его, главным образом, весной и летом будущего года.

Кроме того, потери картофеля при хранении в силосованном виде в 4—5 раз меньше, чем при обычном хранении.

Для силосования используем преимущественно мелкий и поврежденный при копке картофель. Поэтому нынче мы заложим на каждую свиноматку по 3 тонны такого силоса. Это будет дешевый и питательный корм для свиноводства, что даст нам возможность получить в будущем году еще большие доходы.

На механизированном току

Этот механизированный ток находится в 1-й полевой бригаде колхоза имени Сталина. Черемисского Совета.

Одна за другой подъезжают сюда автомашинны с зерном. В открытые двери слышится шум сортировок и транспортеров. Ток этот — гордость колхозников. Труд здесь полностью механизирован. Только один электромотор, приводящий в движение очистительные машины и зернопулты, насчитывается 12.

—Проследите, какой путь проходит зерно, поступающее от комбайна, — говорит заведующий током.

Вот подъехала автомашина,

зерно из кузова высыпало в бункер. Отсюда оно попадает в зернопулт, где несколько очищается, норями подается в верхний бункер. Из верхнего бункера самотеком поступает на сортировку «Клейтон».

За весь длинный путь к зерну только один раз прикасаются человеческие руки, остальное делают механизмы. На току работает всего 10 человек. Многие из них перевыполняют нормы, например, А. Ф. Атанова и М. А. Блохина на сортировке зерна. Не отстают от них Е. Г. Ильиных, А. К. Гудкова и В. П. Зяновьева — все они выполняют полторы-две нормы в день.

Проследим, куда идет зерно дальше. После сортировки оно поступает в сушилку системы «ВИСХОМ». Здесь процессом сушки руководит сушильный мастер Иван Григорьевич Скороходов. Они вместе со смежником комсомольцем Виктором Мартином просушили уже тысячи центнеров зерна.

В прошлом году на току был введен ряд дополнительных электромоторов, что позволило ускорить процесс. Не один десяток людей заменяет здесь электричество. И труд колхозников стал значительно легче.

Н. МАРТЮШЕВ.

Приказ Министра обороны СССР

3 сентября 1956 г.

№ 130

г. Москва

Об увольнении из Вооруженных Сил СССР военнослужащих, выслуживших установленные сроки службы, и об очередном призыве на действительную военную службу

В соответствии с Законом о всеобщей воинской обязанности приказываю:

1. Уволить из рядов Советской Армии, Военно-Морского Флота, пограничных и внутренних войск в запас солдат, матросов, сержантов и старшин, выслуживших установленные Законом сроки действительной военной службы.

В связи с увольнением военнослужащих, указанных в п. 1 настоящего приказа, призвать на действительную военную службу в Советскую Армию, Военно-Морской Флот, в пограничные и внутренние войска граждан 1937 года рождения, не имеющих права на льготу и отсрочку от призыва, а также граждан призывных возрастов, которым истекли отсрочки от призыва и сверстники которых проходят действительную военную службу.

3. Приказ объявить во всех ротах, батареях, эскадрильях и на кораблях.

Министр обороны СССР

Маршал Советского Союза Г. ЖУКОВ.

Трудовой подвиг комбайнера

ЧКАЛОВ, (ТАСС). 29 апреля в колхозе имени Молотова, Мустаевского района, комбайнер Кинделинской МТС С. Тертичный скошил последние десяти гектаров пшеницы. Жатва закончена. На его счету 873 гектара зерновых.

С фронта он вернулся инвалидом и управлять трактором уже не мог. Но коммунист Тертичный не сдавался. После окончания курсов он, по примеру Нектова, тоже встал за штурвал комбайна.

Лучших колхозных тружеников — в ряды КПСС

Восемь лет наша партийная организация не занималась ростом своих рядов. После XX съезда КПСС мы значительно улучшили эту работу. В нынешнем году приняли из кандидатов в члены КПСС инициативу колхоза Т. К. Рыкову.

Татьяна Рыкова не только хорошая производственница, но и активная общественница. Она работает секретарём комсомольской организации, в течение двух лет избирается членом райкома ВЛКСМ.

23 июля партийная организация приняла в свои ряды трёх тружеников колхоза: В. Е. Назарова, А. П. Молчанова, Г. П. Швецова.

Анатолий Павлович Молчанов работает заведующим колхозной мельницей и пчелопасекой. Он — член ВЛКСМ, принимает активное участие в работе комсомольской организации. Тов. Молчанов систематически работает над повышением своего политического уровня. Партийная организация, заметив этого активиста, стала всё чаще и чаще давать ему поручения, с которыми тов. Молчанов всегда справлялся. Подготовившись к вступлению в ряды Коммунистической партии, тов. Молчанов подал заявление в парторганизацию с просьбой принять его кандидатом в члены КПСС.

Долго готовился для вступления кандидатом в члены партии Георгий Ильич Швецов, заведующий зерновым складом. Этого труженика знают в нашем колхозе как хорошего общественника и производственника, за что избиратели деревни Соколово оказали ему высокое доверие, избрав депутатом Липовского Совета. Тов. Швецов успешно справляется с обязанностями депутата, выполняет каждое общественное поручение партийной организации.

Георгий Ильич добросовестно относится к порученным обязанностям. На зерновых складах у него всегда чистота и порядок. В полной сохранности находится зерно. Кроме основной работы, тов. Швецов активно участвовал в

Весенне-посевной кампании и заготовке кормов.

Работая учетчиком по труду бригады № 1, Вячеслав Егорович Назаров много сделал для того, чтобы навести порядок в учете труда и отчетности. В свободное от работы время тов. Назаров принимал активное участие в заготовке кормов. Любое общественное поручение он выполняет с большим желанием и является примером для тружеников села.

Сейчас партийная организация готовит для вступления в кандидаты партии Галину Ивановну Назарову — лучшую доярку животноводческой фермы. Коммунист А. А. Зарубин знакомит её с Уставом КПСС и решениями XX съезда Коммунистической партии. Тов. Назарова успешно справляется с общественными поручениями.

Восемь лет беспрерывно работает пастухом Михаил Иванович Виноградов. С большим умением ухаживает он за животными. За летний сезон 1955 года от каждой коровы его стада надоено более тысячи литров молока. В нынешнем году он взял повышенное обязательство по увеличению продуктивности коров. Коровы этого гурта всегда отличаются своей упитанностью. К животным он относится хорошо, не допускает больших перегонов.

Зоотехник — коммунист тов. Миронов часто беседует с тов. Виноградовым по Уставу КПСС, материалам XX съезда партии. Тов. Виноградов с большим вниманием отвечает на задаваемые вопросы.

На очередном партийном собрании коммунисты нашей организации будут разбирать заявления этих товарищей о приёме их кандидатами в члены Коммунистической партии.

В нашей артели есть много честных тружеников, хороших общественников, с которыми должна работать партийная организация, готовя их к вступлению в ряды Коммунистической партии.

Я. РЯКОВ.

секретарь парторганизации колхоза имени Свердлова.

Читатели библиотеки

В число читателей районной библиотеки входит интеллигенция города и большое количество рабочих городских предприятий.

Здесь пользуется большим спросом различная литература. Например, рабочий никелевого завода Михаил Николаевич Ермолин за последнее время прочитал много книг советских писателей и классиков: «Мужество» Кетлинской, «Грузинскую прозу», «Человек, который смеётся» Гюго, «Искатели» Гранина. Интересует его и литература на естественно-научную тему: Паренаго, «Звездный мир», Громов, «Из прошлого земли».

Оганесов, «Солнечные и лунные затмения».

Тамара Стриганова, служащая завода, прочла свыше 35 книг с начала этого года. Её также интересует как советская, так и иностранная литература: «Жерминаль» Золя, «Американская трагедия» Драйзера, «Северный ветер» Ушита.

Всего в библиотеке около 20 тысяч томов художественной и научно-популярной литературы. На абонементе насчитывается 1160 читателей.

Рядом с библиотекой находится читальный зал, где можно получить нужную книгу, прочитать свежие газеты и журналы.

Библиотека проводит читательские конференции по произведениям современных писателей.



Московская область. На скотном дворе совхоза «Люберецкие поля орошения» введена механизированная уборка навоза при помощи канатно-скреперного устройства «СУ-ВНМ», конструкция которого разработана сотрудниками Всесоюзного научно-исследовательского института механизации сельского хозяйства.

Вдоль стойл под полом проложены каналы. В канале по замкнутому канатному контуру передвигается ящик-скрепер, который подбирает и вывозит навоз, сбрасываемый скотником из стойл в канал. Из канала навоз поступает в бункер или сбрасывается непосредственно в кузовы автомашин для вывозки на поля. Устройство приводится в движение электромотором мощностью 2,8 киловатта через редуктор и барабанную лебедку.

На снимке: скотница Н. Д. Шкирина сметает навоз в щель, проходящую над канатно-скреперным устройством. (Часть канала показана на снимке без щитов, закрывающих канал сверху. Внутри виден передвигающийся по каналу ящик-скрепер).

Новые книги

О Ленине. Воспоминания, рассказы, очерки. Госполитиздат. 1956 г.

XX съезд Коммунистической партии Советского Союза. Стенографический отчет т. I. Госполитиздат. 1956 г.

XX съезд Коммунистической партии Советского Союза. Стенографический отчет т. II. Госполитиздат. 1956 г.

Булганин. Проект закона о государственных пенсиях. Доклад на 5-й сессии Верховного Совета. Госполитиздат. 1956 г.

Коваль Н. С. Система показателей и разделы народнохозяйственных планов СССР (Серия «В помощь экономическому образованию кадров»). Госполитиздат. 1956 г.

В учебном пособии по курсу «Народнохозяйственное образование» подчеркивается значение системы показателей народнохозяйственных планов; раскрывается содержание показателей, используемых при планировании; освещаются основные разделы государственных планов, а также отраслевые, ведомственные и территориальные разрезы планов.

Лалетин Л. К. Трудиться — значит творить, дерзать. Госполитиздат. 1956 г.

Автор брошюры — новатор Кировского завода Ленинграда — рассказывает о своём заводе, давшем стране десятки новаторов производства, опыт которых широко известен за рубежом. Показывает, что значит дерзать в труде, как нужно преодолевать возникающие трудности, постоянно совершенствовать свои знания.

Итоги соревнования колхозов по надою молока за 11 месяцев

За счет правильной организации содержания, ухода и кормления животных добьемся надою молока от каждой фуражной коровы в целом по району по 1800 литров.

В колхозах «Верный путь», «Путь к коммунизму», имени Свердлова надоить не менее 2000 литров на каждую корову. (Из обязательств колхозников района).

Колхозы «Верный путь», имени Ворошилова, имени Калинина имеют возможность выполнить взятые обязательства по надою молока.

Работники ферм района! Проанализируйте причины, по которым ваш колхоз не сможет выполнить взятые обязательства, и устраните их.

Первая цифра — надою молока за 11 месяцев, вторая — надою за август.

«Верный путь» (председатель тов. Гладких, секретарь парторганизации тов. Чушев, зоотехник тов. Подкин) — 1851,4 237,8.

Имени Ворошилова (председатель тов. Медведев, секретарь парторганизации тов. Вавилов, зоотехник тов. Кукарцев) — 1719,4 251,6.

«Путь к коммунизму» (председатель тов. Клевакин, секретарь парторганизации тов. Малыгин, зоотехник тов. Угличина) — 1651,6 178,8.

Имени Калинина (председатель тов. Малегин, секретарь парторганизации тов. Гладких, зоотехник тов. Соколов) — 1650,0 193,8.

Имени Молотова (председатель тов. Гавринёв, секретарь парторганизации тов. Ярославцев, зоотехник тов. Гугель) — 1432,2 175,3.

Имени Сталина (председатель тов. Карташов, секретарь парторганизации тов. Данилов) — 1421,6 185,8.

«Первое мая» (председатель тов. Хорьков, секретарь парторганизации тов. Першин, зоотехник тов. Минеев) — 1290,5 192,1.

Имени Кирова (председатель тов. Сохарев, секретарь парторганизации тов. Кочнев, зоотехник тов. Кочнева) — 1267,3 160,4.

Имени Свердлова (председатель тов. Парамонов, секретарь парторганизации тов. Ряков, зоотехник тов. Миронов) — 1248,3 166,6.

Имени Ленина (председатель тов. Лупней, секретарь парторганизации тов. Гостевских, зоотехник тов. Белоусов) — 1230,6 192,5.

Имени Будённого (председатель тов. Бачинин, секретарь парторганизации тов. Кондратьев, зоотехник тов. Колесников) — 1210,1 187,0.

Имени Сталина (председатель тов. Чарков, секретарь парторганизации тов. Мартюшев, зоотехник тов. Селезнёв) — 1209,1 199,5.

Имени Чапаева (председатель тов. Мусальников, секретарь парторганизации тов. Заплатин, зоотехник тов. Дойлидов) — 1200,6 175,4.

Имени Жданова (председатель и секретарь парторганизации тов. Долганов) — 994,2 150,9.

В райсобесе в эти дни

С утра до позднего вечера в комнатах райсобеса людно. Началась деятельная работа по пересмотру пенсий по новому закону. Отведена дополнительная комната, исполком райсовета выделил в помощь отделу несколько человек.

Пенсионеры города и села, принося дополнительные документы для перерасчета пенсий, выражают глубокое удовлетворение новым законом. Некоторые из пенсионеров пишут письма, благодарят Коммунистическую партию о заботе.

Так, пенсионер М. Чернышов написал: «Много радости трудящимся принёс новый закон о пенсиях. Я, старый рабочий, проработавший сорок шесть лет, предоставляя документы на перерасчет пенсий, выражаю сердечную благодарность нашей партии и правительству за их заботу о нас, стариках. Новый закон о государственных пенсиях является ярким выражением по-

стоянной заботы Коммунистической партии и Советского правительства о народе. Мы, простые труженики, ответим на заботу партии досрочным выполнением местного пятилетнего плана».

Многие и многие пенсионеры благодарят Коммунистическую партию, заверяют, что будут трудиться ещё лучше.

Но некоторые пенсионеры тормозят работу райсобеса, не представляют документы об иждивенцах, справки о заработке, а пенсионеры, живущие в сельской местности, не предоставляют справки о связи с сельской местностью.

Отдел социального обеспечения должен к 20 сентября закончить работу по перерасчёту пенсий, поэтому пенсионеры обязаны сдать необходимые документы, и только тогда мы качественно справимся с порученным делом.

О. БАЧИННИН,
заведующая райсо.

Почему первый блин получился комом

Некоторые итоги хозрасчета

Состоявшееся на днях совещание инженерно-технических работников и передовиков производства Режевского химлесхоза подвело итоги работы предприятия с момента перехода его на хозрасчёт.

На первый взгляд, результаты работы предприятия как будто неплохие. Производственный план за 7 месяцев выполнен на 107 процентов. Вывозка главного вида продукции—живицы перевыполнена на 12 процентов. Колташевский, Талицкий, Карельский и ряд других участков идут с перевыполнением месячных планов.

Но за этими средними показателями работы участков скрываются большие недостатки. Прежде всего, четыре участка из 18 в августе не выполнили производственный п.ч. Кроме невыполнения плана много и других упущений. Производительность труда низка. Около четвертой части всех рабочих не выполняют сменных норм. А вот фонд зарплаты оказался перерасходованным на 91 тысячу рублей. Велика также текучесть рабочей силы на участках. Себестоимость добычи живицы не снижается, а, наоборот, возрастает. Если в прошлом году тонна живицы в подготовительный период стоила 600 рублей, то с переходом на хозрасчет её стоимость за этот же период повысилась до 700 рублей.

Таковы далеко не утешительные итоги работы предприятия с переходом на хозрасчет. А между тем показатели могли быть гораздо лучше, если бы руководство химлесхоза оценивало результаты работы мастерских участков не только по достигнутому проценту выполнения плана, а также строго учитыва-

ло, что упущено и потеряно. А подсчитать есть что.

С законным возмущением на совещании говорили о том, что начальник Колташевского производственного участка тов. Горохов несерьёзно подошёл к такому важному мероприятию, как внедрение хозрасчета на участках. Он не только не учит мастеров считать каждый рубль, каждую копейку, но и сам не вникает в работу участка, не осуществляет контроля за работой каждого мастера. И в результате, вся работа на участках пущена на самотёк.

Никем не контролируемые мастера на участках делают все, что им вздумается. Пожелает, например, мастер Октябрьского участка тов. Ахримов создать себе дешёвый авторитет припиской, пожалуйста! Рабочий выполнил низкооплачиваемую работу, а мастер поставит в наряде оплату по повышенным расценкам. Вот другой пример: на этом же участке рабочий Нагорных три дня отсутствовал на работе, а между тем тов. Ахримов все три дня отмечал в нарядах, что Нагорных вывозил живицу и бочки.

Другие мастера завышают в нарядах расстояние развозки бочек, а когда им указывают на это, они отвечают: «А кто мерил, сколько там километров».

Может показаться, что это мелкие факты. Нет, нужно о них говорить в полный голос. Разве оформление нарядов, по которым рабочий получает зарплату, мелочь? А мастер Северо-Коновского участка т. Супрун зачастую сдаёт их в бухгалтерию без указания выполненной работы и разряда. Поди, разберись, что к чему написано.

Не затрудняет себя излишней работой и мастер Рефтинского участка тов. Панов. Он вообще никакого учёта работы не ведёт. У него нет даже табелей по учёту рабочих. А сколько из-за этого делается непроизводительных затрат, теряется времени и средств!

Взять, к примеру, приёмку живицы. На каждом участке имеется приёмщица, которая должна принимать живицу прямо в лесу. На Фирсовском участке, где мастер тов. Тагильцев, приёмка живицы в лесу не ведётся. Спрашивается, зачем тогда держать приёмщицу?

К крупным перерасходам приводит непользование гужевого транспорта. Конёнок используется всего лишь на 50 процентов. Конюшники работают на низкооплачиваемых подсобных работах, в то время как более трёх тысяч плотных метров древесины лежит в лесу, не вывозится.

Борьба за экономию участка химлесхоза затруднена неудовлетворительной постановкой финансового контроля рублём за работой мастерских участков. Выходит, что мастера на участках разбазаривают государственные деньги, а бухгалтер химлесхоза тов. Балимов безропотно записывает их в убыток вместо того, чтобы сурово пресечь всякую попытку обмануть государство.

Руководителям химлесхоза, его начальнику тов. Архипову, техруку тов. Чудову следует добиваться, чтобы все мастера участков научились считать и бережно расходовать каждую копейку. Только при этих условиях предприятие станет рентабельным.

А. ЧЕРКАШИНА.

Хорошие мастера

Хорошим трудом прославили себя мастера пятой и шестой бригады цеха массового пошива среди коллектива артели «Швейкомбинат».

Обе эти бригады сейчас работают на пошиве ватных шаровар.

Члены пятой бригады, где бригадиром

Маргарита Чиркова, ежедневно перевыполняют сменное задание. При норме 130 единиц в смену они шьют по 150—160 единиц. Таких показателей они добились за счёт уплотнения рабочего дня.

Лучше мастера этой бригады—опытная работница тов.

З. Артибякина и молодые швей-комсомолки Н. Емельянова и В. Худякова, сочетающая работу с учёбой в школе рабочей молодёжи.

По полторы и две сменных нормы выполняют работники настольного цеха А. Белозёрова и А. Фирсова.

В цехе индивидуального пошива славились своей качественной работой мастера М. С. Сергеева и П. В. Толмачёва. Обе они работают в артели более десятка лет. Не отстаёт от них и мастер Е. П. Бурик.

А. МАКАРОВА.



Казахская ССР. В Кокчетавской области расположен курорт Боровое. Здесь ежегодно отдыхает и лечится более 3000 трудящихся, приезжающих из разных районов страны.

На снимке: на территории курорта.

Фото Л. Великжанина.

Фотохроника ТАСС

ПИСЬМА В РЕДАКЦИЮ

В приёмной врача

Чтобы попасть на приём к врачу, нужно потратить целый день.

Приём больных производится чрезвычайно медленно. Среди медицинских работников в рабочее время можно слышать «нерабочие» разговоры. Ожи-

дают больные в душных тёмных коридорах, где недостаточно даже стульев. И, безусловно, прождав четыре—пять часов в такой обстановке, выходяшь оттуда совсем разбитый.

В. СКОРНЯКОВ.

Так работать нельзя

В долгие часы ожидания приёма к врачу можно услышать часто возмущение «поярниками» в нашей поликлинике, детской консультации.

На днях я повёл своего сына в детскую консультацию к 9 часам 30 минутам утра. В очереди я был по счёту пятым, но к врачу попал только в 2 часа дня. Это случилось потому, что приём начался не в 9 часов, а позже. Врач при-

няла трёх больных и ушла: в 11 часов должен был, видимо, прийти другой врач. Но другого врача мы дожидались до 12 часов 30 минут.

Больные дети капризничали, создавалась большая очередь.

Разве нельзя работать иначе? Пусть нам ответит на этот вопрос заведующая райздравотделом тов. Крупина.

А. СВЕТЛОВ.

Спасибо за хорошие концерты

27 августа агитбригада Черемисского Дома культуры под руководством массовика Н. П. Силачевой выезжала с концертом на полевые станы и в деревню Колташи.

Участники концерта приехали в бригаду № 1 в обеденный перерыв. Часы перерыва пролетели незаметно. С большим удовольствием слушали колхозники русскую народную песню «При долине куст калины», громкими аплодисментами встретили гопака, исполненный Н. Ольковой. А вечером агитбригада выступила

перед рабочими и служащими деревни Колташи. Песенку «Вечер настал» сменил русский перепляс, исполненный Р. Кукарцевой, Н. Волосковой, Р. Белоусовой и Т. Зиновьевой. С успехом выступил баянист В. Землянов.

Программа концерта агитбригады разнообразна и интересна. Колхозники просили участников концерта приезжать к ним почаще.

МАРТЮШЕВ,
секретарь партбюро колхоза имени Сталина.

Нет света

Улицы нашего города не освещены.

Темнота, неотремонтированные дороги не позволяют жителям окрани ходить поздно вечером. Надёжным спутником жителей является карманный фонарик, для которого,

однако, в магазинах города невозможно купить батареек. Неужели это настолько дефицитный товар, которого торгующие организации не могут нигде достать?

В. СКОРНЯКОВ.

Такой продавец нам не нужен

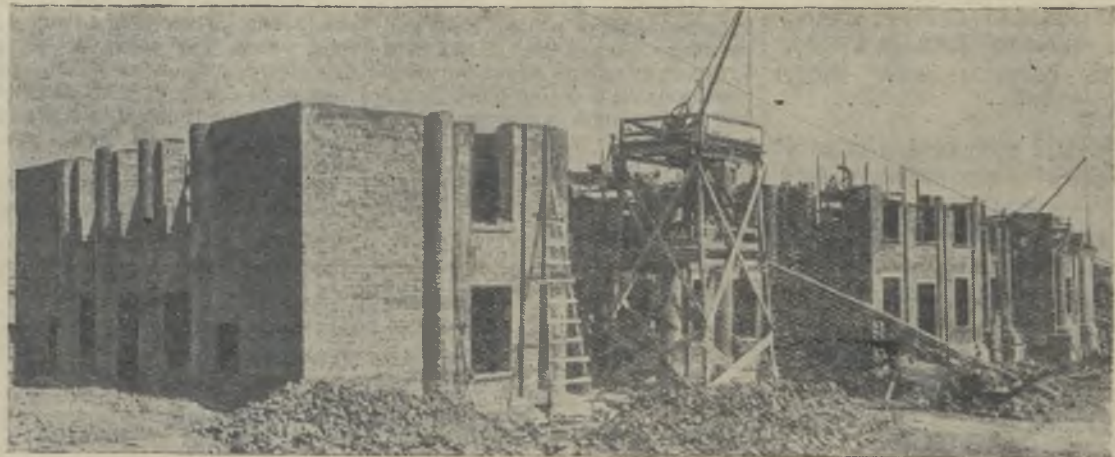
М. Путилова, продавец дежурного магазина села Липовки, груба с покупателями.

Бывают случаи, когда на работу она приходит в нетрезвом виде. Безусловно, что у такого продавца нет элементарной культуры торговли. За продуктами в Реж М. Путилова ездит неохотно, оправдываясь

тем, что райпо продуктов и товаров не отпускает.

Мы просим председателя райпо тов. Мищенко заняться наведением порядков в наших торговых точках.

Группа покупателей.



Общий вид строительства Дворца культуры механического завода.

Фото В. Бурдукова

„ПРАВДА КОММУНИЗМА“

7 сентября 1956 г. Стр. 3

Атомный локомотив

Студенты-выпускники Московского высшего технического училища имени Баумана В. Шайков и А. Степанов защитили недавно дипломную работу—проект грузового атомного локомотива мощностью 5.500 лошадиных сил.

Локомотив состоит из двух секций. В первой находятся реактор и котельная установка, во второй—паровая турбина, конденсатор и вспомогательные устройства.

Выбирая тип реактора, авторы проекта остановились на наиболее подходящем к данным условиям типе реактора—гетерогенном с графитовым замедлителем. В качестве первичного теплоносителя используется натрий, а в качестве топлива—естественный уран, обогащенный до 2-х процентов ураном—235.

В целях защиты локомотивной бригады от вредного влияния радиоактивных волн активная зона реактора окружена графитовым отражателем, весь реактор закрыт экраном из свинца и бетона. Для уменьшения влияния радиоактивных излучений первичного теплоносителя, циркулирующего в реакторе, предусмотрен второй, промежуточный теплообменник. Вторичный теплоноситель (тоже натрий) мало радиоактивен. Он отдает тепло в пароперегреватели, испарители и водоподогреватели, составляющие один котельный агрегат.

Занос горючего достаточен для работы установки в течение 7.200 часов. Благодаря тому, что пар, отработавший в турбине, конденсируется в специальной установке и нагнетается обратно в котел, локомотив может совершать пробеги в 1.000 километров без набора воды.

На снимке: Анатолий Степанов (слева) и Виктор Шайков просматривают чертежи атомного локомотива.
Фото Э. Евзерихина. Фотохроника ТАСС



Московская область. На территории Подольской машиноиспытательной станции проведены испытания быстроходного двухлопастного ветряного электрического двигателя «ВЭ-5», сконструированного Филналом Центрального аэрогидродинамического института (ЦАГИ).

«ВЭ-5» при скорости ветра 8 метров в секунду развивает мощность в один киловатт. Установка может быть использована для зарядки аккумуляторов, освещения полевых станций, животноводческих ферм колхозов, совхозов. В случае отсутствия ветра освещение осуществляется за счет энергии буферной аккумуляторной батареи.

На снимке: ветродвигатель «ВЭ-5».
Фото Н. Кулешова. Фотохроника ТАСС



Самоотверженный поступок

Был душный полдень. На небо надвинулась грозная туча. В это время Виктор Саблин дежурил на ферме. Вдруг раздался оглушительный удар грома, и рядом ослепительно блеснула молния. Саблин упал и потерял сознание. Когда он очнулся, свинарник был охвачен пламенем. Саблин сбил запоры с дверей и стал выгонять метавшихся в дыму свиней на улицу.

Начала оседать обуглившаяся кровля. И тут Виктор заметил еще нескольких свиней. Закутав голову пиджаком, он снова бросился в огонь. Были спасены еще шесть свиноматок.

Смелый комсомолец спас от гибели 168 колхозных свиней, в том числе 72 супоросные свиноматки. Правление колхоза за самоотверженный поступок премировало Виктора Саблина тысячей рублями.

Р. ЛАХИН,
секретарь парторганизации колхоза имени Молотова. Терновский район Балашовской области.

Эпидемический полиомиелит

Детский паралич (полиомиелит)—мало известное у нас заразное заболевание. Детский паралич проявляется по-разному. Нередко он протекает легко и напоминает то грипп, то какое-либо желудочно-кишечное заболевание. Типичная же форма полиомиелита характеризуется внезапным началом с высокой температурой. Ребенок испытывает головные боли, беспокойство, становится раздражительным или, наоборот, сонливым. Довольно часто в начале заболевания наблюдается насморк, кашель, боли в горле, рвота, понос или запор, боли в животе. Характерным является наличие болевых расстройств: большие жалуется на боли в спине, в ногах, руках, при сгибании шеи.

Обычно, спустя 5—6 дней, температура падает и появляются параличи, как результат поражения головного и спинного мозга. Параличи поражают разные участки тела, но чаще всего ноги. В дальнейшем способность парализованных мышц производить движения восстанавливается очень медленно, а иногда и неполностью. В этих случаях параличи приводят к различным искривлениям, например, к искривлению стопы—косолапости.

Полиомиелитом можно заболеть в любое время года, однако чаще он встречается в конце лета и в начале осени. Это заболевание поражает детей, главным образом, в возрасте от 4 месяцев до 5 лет. В периоды вспышек это заболевание наблюдается и у детей старших возрастов, а также среди взрослых.

Если ребенок заболел и признаки недомогания напоминают детский паралич, родители обязаны сейчас же изолировать ребенка, не допускать общения его со здоровыми и срочно вызвать врача или фельдшера. До прихода врача необходимо больного уложить в постель и обеспечить ему полный покой. Этим можно предупредить тяжелые параличи. Заболевшего немедленно направляют в больницу. Чем раньше начать лечить больного детским параличом, тем легче добиться полного излечения.

Как же дети заражаются полиомиелитом?

Эту болезнь вызывает особый вирус. В организм вирус попадает через рот с загрязненной пищей, немытыми овощами, а также если ребенок берет в рот грязные руки, игрушки. В организме больного вирус усиленно размножается и выделяется со слюной при кашле, чихании, и, главным образом, с испражнениями. В капельке слюны из кишечника больного находится миллиарды вирусов полиомиелита. Вирус долго сохраняется на различных предметах. Небезвредные испражнения больных могут быть причиной заражения грунтовых и сточных вод, что ведет к распространению этой тяжелой болезни.

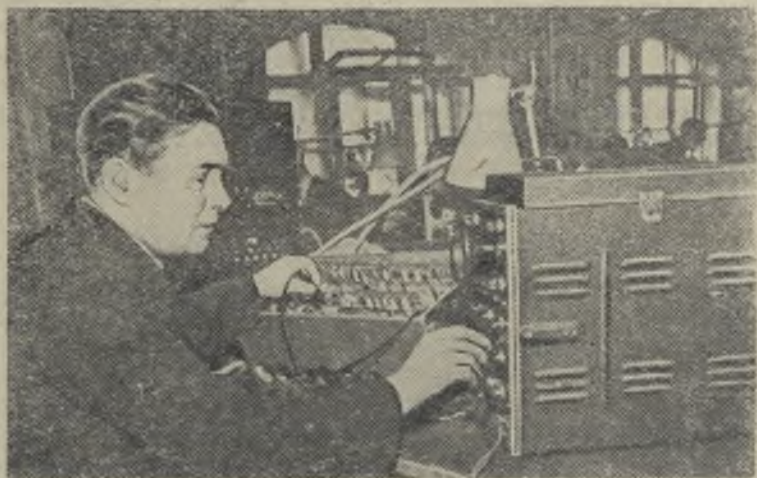
Известно, что заболевание проявляется не сразу после внедрения его возбудителя в организм. Проходит определенный период—скрытый, равный в среднем 7—14 дням. Уже к концу скрытого периода человек становится заразным для окружающих. Поэтому все дети, соприкасающиеся с больным, в течение 20 дней должны находиться в условиях карантина, т.е. не посещать школу, детсад, детские, не общаться с другими детьми. Отстраняются от работы на 20 дней и лица, работающие в детских, пищевых учреждениях.

Самым существенным в предупреждении заразных болезней, в том числе и полиомиелита, является соблюдение санитарно-гигиенических правил. Повышение санитарной культуры быта, выполнение родителями всех санитарных требований имеют большое значение.

В борьбе с детским параличом большое значение имеет санитарное состояние населенных пунктов. Дворовые уборные, мусорные ящики необходимо тщательно закрывать, засыпать хлорной известью. Колодцы нужно устранивать так, чтобы в них не попадали сточные воды. Необходимо вести постоянную борьбу с мухами.

Долг каждого гражданина—способствовать повышению санитарной культуры в быту. Это один из основных путей предупреждения многих заразных болезней, в том числе и полиомиелита.

О. ПАВУХИНА, врач.



Ленинград. Коллектив завода «Геологоразведка», выполняя решения XX съезда КПСС, создает новые приборы для геофизической разведки недр. Освоено серийное производство геофизических станций автоматического действия—АСГМ-25. С помощью этого чувствительного прибора, укрепленного на борту самолета, обнаруживаются магнитные и радиоактивные руды. Место нахождения руд автоматически записывается на специальной ленте. В отличие от ранее выпускавшихся предприятием приборов, новая станция полностью автоматизирована, что значительно облегчает труд оператора, который может вести разведку восемь часов подряд, а не два часа, как прежде.

На снимке: настройщик Н. А. Дмитриев настраивает магнитометр геофизической станции АСГМ-25.
Фото А. Михайлова. Фотохроника ТАСС

Арктический рейс

ВЛАДИВОСТОК. Жители Чукотского поселка Эгвекино, расположенного на берегу Анадырского залива, с радостью встретили прибывший дизель-электроход «Енисей». Моряки доставили много промышленных товаров, продовольствия, строительных материалов и новейшего оборудования для порта.

Выйдя еще в июле из Архангельска, судно успешно завершило большой и трудный

арктический рейс. «Енисей» без помощи ледоколов преодолевал тяжелые ледовые поля и торосы, часто преграждавшие путь в Восточной Арктике.

Экипаж, возглавляемый опытным капитаном Кашицким, пробиваясь сквозь свирепые штормы и непогоды в Ледовитом океане, показал в этом трудном рейсе образец выучки, дисциплины и трудового героизма.

Редактор Е. НОВОСЕЛОВ.

УШАКОВ Леонид Иванович, проживающий в городе Реж, улица имени Свердлова, № 58, возбуждает судебное дело по расторжению брака с УШАКОВОЙ Анной Федоровной, проживающей в городе Реж, улица Советская, № 15, кв. № 1.

Дело будет слушаться в Народном суде 1 участка города Реж.

ПУЗЫРЕВА Галина Александровна, проживающая в городе Реж, улица Трудовая, № 4, возбуждает судебное дело по расторжению брака с ПУЗЫРЕВЫМ Александром Прокопьевичем, проживающим в городе Реж, улица имени Калинина, № 18.

Дело будет рассматриваться в Народном суде 1 участка города Реж.

Кинотеатр «Аврора»
7—8—9 сентября кинофильм
«Дерзкая девчонка»

Начало сеансов: 7—8 в 7—9 часов, 9 в 5—7—9 часов.
Детский «Друзья—товарищи»
7—8 в 5 часов, 9 в 3 часа.