

ПРАВДА КОММУНИЗМА

Орган Режевского райкома Коммунистической партии Советского Союза и Режевского районного Совета депутатов трудящихся

№ 66(2560) Пятница, 3 августа 1956 года Цена 15 коп.

ГОСУДАРСТВЕННЫЙ ПЛАН—ЗАКОН

XX съезд Коммунистической партии Советского Союза поставил перед народом великие задачи развития народного хозяйства. Выполнение их будет означать крупный шаг нашей страны по пути к коммунизму. Это радует и вдохновляет советских людей. Развернувшееся социалистическое соревнование за выполнение заданий шестой пятилетки становится всенародным, оно захватывает все новые и новые производственные коллективы в городе и деревне.

Предприятия местной и кооперативной промышленности нашего района за шесть месяцев 1956 года хотя и несколько увеличили выпуск валовой продукции по сравнению с этим же периодом 1955 года, все же медленно переоборудуют свою работу в свете задач, поставленных XX съездом КПСС по дальнейшему подъему технического прогресса, улучшения организации производства.

За первое полугодие 1956 года государственный план выполнен всего на 91 процент. Совершенно неудовлетворительно работали артели «Швейкомбинат» (председатель тов. Лебедев) и «Металлошприпотреб» (председатель тов. Тюрин).

В «Швейкомбинате», например, план стремятся выполнить по наиболее легкому виду продукции—массовому пошиву. А на такие работы, как ремонт и реставрация одежды, обращается мало внимания.

В артели «Металлошприпотреб» за полгода выполнение плана по валовой продукции составило 98,8 процента. План выполняется в основном за счет технического литья (351 процент), а тележных втулок здесь отлили всего на 11,6 процента к плану.

Такое же положение с выпуском продукции в ассортименте и в других артелях. В результате этого предприятия местной и кооперативной промышленности из 16 главнейших видов изделий не выполнили план по 11.

Качество выпускаемой про-

дукции продолжает оставаться низким. Артель «Быткомбинат» не обеспечивает культурное обслуживание населения. В мастерских не организован контроль за качеством и сроком выполнения услуг, мало внедряется механизация.

Крайне мало внимания уделяется вопросам улучшения технико-экономических показателей. Производительность труда не растет, она составляет всего 94 процента к плану, а в таких артелях, как «Быткомбинат» и «Строитель» — всего 77-80 процентов. В артели «Быткомбинат» 34 процента рабочих не выполняет норм выработки, а в артели «Строитель» — около 30 процентов. Трудовая дисциплина в этих артелях низкая.

Новая техника, рационализация и передовые методы труда совершенно не внедряются. Об этом говорит такой факт, что за полгода ни одно предприятие местной промышленности района не внедрило ни одного прогрессирующего мероприятия. Имеющаяся техника используется плохо.

До сих пор артели не отрезались от штатных излишеств, непроизводительных расходов, себестоимость многих изделий остается высокой, в результате отпускные цены не снижаются.

Партийным организациям артелей необходимо поставить выполнение плана под повседневный контроль, мобилизовать коллективы на выполнение и перевыполнение производственных заданий. Надо добиться такого положения, чтобы предприятия местной промышленности ежемесячно выполняли план. Иначе быть не должно. Государственный план — закон.

Выполнение месячных планов не придет само собой. Судьбу их решают рабочие, организаторская работа партийных и хозяйственных организаций. Надо сделать так, чтобы каждый рабочий с первого дня и весь месяц выполнял нормы. Тогда у нас не будет ни одного отстающего предприятия.

Сведения

по надою молока в колхозах района
за III-ю декаду июля 1956 г.

Первая графа — наименование колхозов;
вторая графа — надоено молока от фуражной коровы
(в литрах).

«Верный путь»	99,0	Имени Кирова	72,1
Имени Ворошилова	94,7	Имени Чапаева	68,7
Имени Калинина	90,9	Имени Свердлова	59,4
Имени Сталина (Чер.Сов.)	79,3	Имени Буденного	58,5
«1-е Мая»	77,7	Имени Жданова	57,3
Имени Молотова	76,4		
«Путь к коммунизму»	75,4		
Имени Сталина (Кам.Сов.)	74,6	По Черемисской МТС	77,1
Имени Ленина	73,9	По Режевской МТС	76,2

Колхоз имени Сталина, Черемисского Совета, первым в районе — 1 августа — приступил к раздельной уборке хлебов.

Машинист лафетной жатки Е. И. Панов скошил 10 гектаров ржи.

Привет передовикам уборки урожая!

В колхозе имени В. И. Ленина

Звеньевая система

Сельхозартель имени Ленина одна из тех, о которых обычно говорят: средний колхоз, не передовой и не отстающий. И так на протяжении ряда лет. Причины отставания много. Одна из них — низкая продуктивность скота.

В этом году колхозники твердо решили исправить положение. Они понимают, что задачу эту нужно решать в период заготовки сена.

Раньше на сенокосе совершенно не участвовали работники животноводства. Ныне здесь по примеру передовиков области применили звеньевую систему. Создано было более 30 звеньев. До начала косовицы в бригадах прошли собрания.

Колхозники долго обсуждали предполагаемые преимущества и недостатки новой организации. Много было различных толкований. В итоге решили разбить сенокосные угодья на участки и закрепить их за звеньями. Звенья скомплектовали небольшие. С первых дней выхода на луга развернулось социалистическое соревнование. Каждое утро бригады комплексных бригад извещают колхозников о результатах работы за прошлый день.

— Хорошая система, — признают члены артели. Сейчас руководители колхоза советуются с колхозниками о применении подобной системы в уборочной кампании.

Материальная заинтересованность

Чтобы материально заинтересовать колхозников, занятых на заготовке кормов, правление артели решило 10

процентов заготовленного сена выдавать звену — заготовителю. При перевыполнении плана звено получает 50 процентов сена, заготовленного сверх плана. Кроме того, было установлено несколько премий. Лучшая бригада по заготовке кормов премируется приемником «Балтика» или радиолой «Рекорд». Лучший бригадир получит в премию наручные часы. Члены передового звена будут премированы 100 рублями. Для приемки сена создана специальная комиссия.

Для получения премии необходимо не только заготовить большее количество сена, но и в кратчайший срок, при хорошем качестве косыбы, сгребания и стога. После окончания уборки трав комиссия в присутствии звеньевого обмеривает сено и определяет стога для хозяйств членов звена.

В колхозе через 2—3 дня начнется приемка сена.

Сверх плана

Звено № 2, так именуют группу людей, работающих на сенокосе в четвертой бригаде под руководством Михаила Сесипатровича Белоусова, — передовое. Оно первым в бригаде выполнило план сенокосения. Успели во-время и сгребсти.

Здесь работают люди разных возрастов. Самому старшему из них, Дмитрию Артемьевичу Белоусову, 67 лет. Но он не отстает от молодых Белоусовых: Виктора и Василия.

Наравне с мужчинами работают женщины: Белоусовы Галина Афанасьевна и Надежда Степановна, Румянцева Зоя

Андреевна и Белоусова Надежда Макаровна.

Звено заготовило 300 центнеров хорошего сена при плане 119.

В прошлом году силами всей бригады было заготовлено только 500 центнеров. Члены звена заработали, кроме трудодней, более 10 тонн сена.

В четвертой бригаде самоотверженно трудятся и престарелые колхозники Е. Н. Копалова, У. Ф. Белоусова, М. И. Белоусов и многие другие. Всего в бригаде заготовлено 1300 центнеров сена, т. е. более прошлогоднего почти в 2,5 раза.

Перевыполнило план стога звено, возглавляемое Митрофаном Константиновичем Топорковым, заготовив 204 центнера вместо 124 по плану.

16 тонн вместо 10 заготовило звено под руководством Александры Савватеевны Шамаевой.

Как же они добились хороших результатов? Во-первых, честным трудом. Во-вторых, благодаря умелому руководству. Выезжая на работу, колхозники берут с собой различный инструмент: косы, грабли, вилы. Если погода не позволяет стогавать — косят. Погода улучшилась — быстро переключаются на сгребание. В этом весь секрет успеха.

Хорошая организация труда, постоянный контроль звеньевых и бригадиров позволили колхозу первыми в районе выполнить план заготовки сена. Колхозники этой артели заготовили 4820 центнеров сена и сейчас продолжают заготовку кормов сверх плана.

Л. БЕДНЬ.

Передовики производства

Один за двоих

И. Ф. Семенюк в литейном цехе артели «Металлошприпотреб» работает с 1948 года. За это время честным трудом он завоевал почет и уважение всего коллектива.

Илларион Федорович правильно организовал свой труд. С начала смены до 11 часов утра он занимается очисткой территории домы, убирая все отходы. С 11 до 12 часов дня использует обеденный перерыв. В 12 часов принимает готовый металл из домы и за 5 часов производит заливку опок всего цеха.

Тов. Семенюк ежедневно выполняет норму более чем на 200 процентов. Поэтому



стало возможным на том участке, где он трудится, высвободить одного человека.

Илларион Федорович не только хороший производитель, но и активный общественник. В течение ряда лет он избирается общественным инспектором по охране труда. Это по его инициативе и настойчивости были установлены вентиляторы в цехах, у рабочих мест появилась кипяченая вода организована специальная установка по изготовлению газированной воды, которой рабочие могут пользоваться бесплатно в любое время.

Сейчас тов. Семенюк находится в очередном отпуске.

Производство местной промышленности— для удовлетворения нужд трудящихся!

31 июля состоялась девятая сессия районного Совета депутатов трудящихся, которая избрала председателем исполкома райсовета депутата Макара Васильевича Гусева.

Затем сессия рассмотрела вопрос о работе местной промышленности района.

Доклад сделал депутат В. Калинин—заместитель председателя исполкома райсовета.

В прениях выступило 11 человек. Часть выступлений печатается в газете.

Выступление депутата тов. Ферштатера

Артель «Швейкомбинат» выпускает хорошую продукцию массового пошива. Телогрейки и спенодежда заслуженно пользуются успехом у населения, но купить их в наших магазинах невозможно, т. к. всё вывозится за пределы района.

Торговые организации совершенно не заботятся об обеспечении населения рабочей одеждой. Заказы же индивидуального пошива нередко ходит с дефектами.



Организация труда в «Швейкомбинате» крайне неудовлетворительная: в цехах не из-

жита грязь, рабочие работают по колено в обрезках, недостаточно налажена вентиляция.

Артель «Металлоширпотреб» изготавливает неплохие кровати, которые могли бы конкурировать с выпускаемой продукцией города Первоуральска, но заботы о качественной отделке совершенно нет. После никелировки кровать небрежно кладут на грязный пол, в результате чего никелированная отделка становится тусклой, с черными полосами. В этой тесноте, пыли, грязи, на железном полу (деревянный пол решили заменить железным, т. к. тот может загореться) работают и рабочие. Был построен новый цех, который только носил название «новый». Дожди заливают это помещение, рабочие работают скученно и в темноте. Мало уделяется внимания и культурному обслуживанию людей.

Выступление тов. Шумкова

Плохо налажена работа в артели «Быткомбинат». Помещения, в которых находится сапожная мастерская и фотография, совершенно не пригодны для работы. В сапожной мастерской до сих пор работают кустарным способом, хотя здесь есть колонковая машина для строчки обуви, отделочная машина и прессы горячей вулканизации. Неземными помощниками рабочих являются молоток и шило. Заказы выполняются недобросовестно, а контроль за качеством выполняемой работы отсутствует. Нет даже книги жалоб. Часто отсутствует необходимое сырьё для починки обуви. Плохо контролируется работа фотографа. Заказы выполняются не в срок (бывают случаи, когда заказчик ходит неделями, чтобы получить фо-

токарточку). Фотография работает не в указанные часы, а иногда бывает совсем закрыта. На жалобы, которые имеются в книге жалоб, никто не реагирует.

Выступление депутата тов. Крупиной

Санитарно-гигиенические требования в парикмахерских совершенно не выполняются. Машинки, бритвы, ножницы после каждого клиента не обрабатываются. Салфетки и пенуары для всех подаются одни и те же. Волосы с пола подметаются после обслуживания нескольких людей. Халаты на обслуживающем персонале бывают не первой свежести. Клиентов обслуживают очень и очень медленно.

Артель «Быткомбинат» и «Промкомбинат» выпускают мебель, которая совершенно не пользуется спросом у населения из-за своей непрочности и грубой отделки. Столы, стулья стоят дорого, но служат в течение одной недели. К тому же, ящики у столов или совсем не запираются, или их не откроешь. Заказы здесь выполняются с большим запозданием или совсем не выполняются. Желательно, чтобы мебельные цеха этих артелей изготавливали то, что требуется населению в данный сезон. Например, зимой большим спросом пользуются у населения лыжи, необходимый для школ, детских садов спортивный инвентарь, а этого ничего нет, хотя сделать всё это нетрудно.

Выступление тов. Шорохова

Год назад организовано районное топливное хозяйство, контору которого поместили в небольшую избушку и... забыли о нём.

Большим недостатком в работе райтопа является отсутствие материально-технической базы. Необходимого автотранспорта нет (есть только одна автомашинка), поэтому райтоп не справляется с вывозкой дров и деловой древесины. Стройматериалами население не снабжалось. Для создания рентабельного производства нужно механизировать его.

Выступление депутата тов. Казбан

Большим недостатком в работе предприятий местной промышленности является то, что нигде не внедряются передовые технические мероприятия, не разрабатываются и не применяются рационализаторские предложения. Рост заработной платы превышает рост производительности труда. Это зависит от старых, кустарных методов труда. В большинстве цехов есть необходимые механизмы, а работа ведётся вручную.

Улучшение работы артелей может быть достигнуто за счёт их реорганизации. Необходимо прекратить выполнение плана за счёт внеплановой продукции, прекратить выпуск товаров, не пользующихся спросом у населения. Нужно вести строгий контроль за выпускаемой продукцией.

Из выступления председателя артели «Швейкомбинат» тов. Лебедева

В артели «Швейкомбинат» план массового пошива выполнен на 92,5 процента. План же индивидуального пошива выполнен на 101,7 процента. Бывали случаи, когда клиенты отказывались брать испорченное, а некоторые, если и брали, то оставались недовольными. Таким образом, ин-

дивидуальный пошив не пользуется авторитетом у заказчиков, а поэтому люди несут заказ частникам.

Из выступления председателя артели «Металлоширпотреб» тов. Тюрина

Выпускаемая продукция артели полностью вывозится из района. Торговые организации не беспокоятся о том, чтобы взять её в свои магазины, а спрос населения не большой. Инженерно-технических работников в артели нет, другие кадры не на местах. Исполком райсовета нам не оказывает помощи в подборе кадров.

Тов. Голендухин, начальник сапожного цеха, и тов. Дягилев, начальник столярно-мебельного цеха, систематически пьянствуют, вовлекая в пьянку рабочих. (Из выступления депутатов на сессии районного Совета).



... и пришли к полному взаимопониманию.

На Всесоюзной промышленной выставке

Дары моря

Рыбная промышленность Советского Союза—крупная отрасль народного хозяйства. Более 250 видов промысловых рыб добывается в водах СССР, причём улов наиболее ценных рыб—осетровых—составляет свыше 90 процентов мирового улова.

Советские рыбаки ловят рыбу в Атлантическом и Тихом океанах, в 14 морях, в многочисленных реках и озёрах. Объектами рыбной промышленности СССР являются также киты, тюлени, морские зайцы, дельфины, белухи, крабы, креветки, мидии, устрицы, некоторые виды морских водорослей.

На Всесоюзной промышленной выставке есть павильон «Рыбная промышленность». Натуральные экспонаты, панно и макеты этого павильона показывают, как добываются и обрабатываются в нашей стра-

не все эти богатые дары моря.

По государственному плану, в 1960 году в СССР предстоит добыть рыбы и других продуктов лова не менее 42 миллионов центнеров против 26,8 миллиона в прошлом году. И три четверти этого огромного количества продукции должен дать так называемый активный морской лов.

Сущность его заключается в том, что наши рыбаки выходят в океан не «наудачу», а берут рыбу наверняка, располагая для этого современными кораблями, оснащёнными новейшей техникой разведки и лова. Нетрудно представить в воображении, скажем, косяк атлантической сельди, живущей где-то в океане. Но только специалист-морик знает, сколько требуется технических средств и опыта, чтобы найти и взять эту рыбу, да ещё обработать так, чтобы сохранились её отменные вкусовые качества. Атлантическая сельдь появилась у

нас сравнительно недавно. В 1950 году нашими рыбаками было выловлено её всего 144 тысячи центнеров. В прошлом году улов сельди в Северной Атлантике составил 2,1 миллиона, а к концу текущей пятилетки достигнет более 5 миллионов центнеров в год. Это и есть активный морской лов.

У входа в павильон представлена модель СРТ—среднего рыболовного траулера со сварным цельнометаллическим корпусом. На таком судне можно вести лов рыбы на неограниченном расстоянии от берега в любое время года. Рядом с моделью возвышается оборудованная центральная рубка СРТ—предмет восхищения не только любознательных ребятнишек, но и бывалых капитанов, штурманов, радистов. Новейшая электрорадионавигационная, гидроакустическая аппаратура и средства связи демонстрируются здесь в действии.

Замечательных успехов добился в 1955 году коллектив СРТ «Рыбак» (капитан тов. Лисицын, первый помощник ка-

питана тов. Числов). За 221 день плавания в Охотском море он добыл 22.008 центнеров рыбы при среднем годовом вылове в этом бассейне 13,5 тысячи центнера на траулер.

Кроме СРТ, советский рыболовный флот располагает и другими типами судов, в том числе рефрижераторными траулерами—самыми крупными рыболовными судами. Это поистине пловучие фабрики, перерабатывающие рыбу непосредственно в море. На них производят консервы, рыбий жир, замораживают на длительное хранение рыбу.

Ежегодно вылавливаются миллионы центнеров сельди, трески, камбалы, лососевых, морского окуни и других ценных продуктов... А ведь ловом в открытых бассейнах занимаются не только советские суда. Да будет ли столько рыбы в морях и океанах?

На этот счёт можно не беспокоиться. Советский рыболовный флот только начинает выходить на океанские просторы. Наши рыболовы ждут необозримые водные простран-

ства к югу от Гренландии, к западу от Иберийского полуострова, к востоку от Курил... Быстрое развитие активного лова сыграет решающую роль в освоении новых бассейнов.

Социалистическая промышленность непрерывно оснащает рыболовный флот новейшей техникой и огромным количеством снастей. В 1950 году прогрессивным методом дрейферного лова сельди у нас было занято всего 61 судно. В прошлом году таких судов было уже 400, а к концу пятилетия будет 703. Для «сухопутных» читателей поясним, что дрейферный лов рыбы заключается в следующем: судно дрейфует в районе скопления рыбы с выпущенным «порядком» сетей длиной около трёх километров. Улов за 10-часовой дрейф может достигать 50 и более тонн.

Кроме дрейферного, широко применяются и такие активные способы морского лова, как траловый и кошельковый. Большой эффект даёт и метод лова на свет. С дрейфующего судна в районе скопления рыбы опускают на определённую

Своими руками

Со двора средней школы № 1 маленькая калиточка ведёт на пришкольный участок.

В первом его отделении растут малина, яблони. Во втором—овощные и зерновые культуры. Участок по размерам, но разнообразие и порядок посаженных культур радуют глаз.

С краю—зелёные стебли кукурузы, заботливо выращенные руками малышей—первоклассников. В будущем, рассказывая на уроках об этой ценной кормовой культуре, они смогут использовать свои наблюдения, сделать рассказ живее и убедительнее.

Шестиклассники проверяют на опыте то, что теоретически прошли на уроках. Хорошо соблюден овощной севооборот. Выращены морковь, свёкла, томаты, лук—семенами и головками, различные сорта капусты: декоративная, кольраби, кочанная и другие.

Опытным путём проверено ускоренное размножение картофеля. Проведены опыты по гибридизации кукурузы. Этими интересными делами занимались ученицы 6 класса Киятлина, Лукина, Сергеева и другие под руководством своих учителей-биологов.

Зерновой севооборот не удался: пришкольный участок расположен на склоне холма, и все посевы зерновых высохли. Это надо учесть на будущее, перенести посевы ниже, обеспечить их нормальный рост и развитие.

Работа на участке идёт по

графику. Все ребята разделены на бригады по 6—7 человек. Наблюдения за посевами записываются и приносятся на уроках биологии огромную пользу.

В основном работой на пришкольном участке заняты учащиеся начальных и 6—7 классов. Хорошо помогли учащиеся первых классов.

Если учесть, что многие ученики уехали в пионерский лагерь, а некоторые слишком далеко живут, то становится ясно: рабочих рук мало. Дежурным учителям—биологам трудно справиться со всей работой. Пора прекратить практику перекладывания всей работы на учителей-биологов и учеников 6—7 классов.

Руководства школы, составляя график дежурств по пришкольному участку, должно было включить в него всех учителей и все классы без исключения, повысить ответственность классных руководителей за свои классы в летнее время, обеспечив в то же время постоянный надзор биолога за работами. Кроме того, в будущем надо расширить участок и подобрать для него более удобное место.

Трудно переоценить значение пришкольного участка в деле политехнизации школы, а поэтому со стороны дирекции должны быть проявлены большая забота и неослабное внимание к пришкольному участку.

Н. КУТАТЭЛАДЗЕ.

Скот травит посевы

Указ Президиума Верховного Совета СССР о борьбе с погрехами в Черемиске грубо нарушается. Безнадзорный скот можно видеть всюду, и на это совершенно никто не обращает внимания.

Вечерами скот на посевы зерновых, картофеля и овощей выпускают В. Ф. Блохин,

В. И. Блохин, Уфимцев, Волосков и другие.

Сельский Совет мер к нарушителям не принимает. Председателю Совета тов. Шамановой нарушители известны, но она не думает привлекать их к ответственности.

БЕЛОУСОВ, КУКАРЦЕВ, ИЛЬНИХ.

глубину шланг рыбонасоса с яркой электролампой. Рыба, устремляясь к источнику света, вместе с всасываемой водой непрерывным потоком поступает прямо в раздольный цех корабля. В настоящее время такими рыбонасосами оборудовано 56 судов, а в 1960 году их будет 200.

Наряду с морями и океанами крупным источником промыслового лова служат внутренние водоёмы: большие реки, искусственные моря, озёра. Здесь наряду с планомерным ловом развёртываются работы по сохранению и воспроизводству рыбных запасов. На большой карте СССР нанесены маршруты переброски по суше и воздуху промысловых рыб из одного водоёма в другой с целью их акклиматизации. Так, в наше время рыба «путешествует» из Охотского моря в Баренцovo, из Байкала в Ладогу, с Дальнего Востока в Куйбышевское море, из Аральского моря в реки Обь, Иртыш, в озеро Балхаш. Искусственное рыбозаведение в СССР достигло небывалых размеров. Общий объём промышленного рыбозаведения в

1960 году достигнет 10 миллиардов штук молоди против 4,6 миллиарда, выпущенной в водоёмы в прошлом году. Задача заключается в том, чтобы принять все необходимые меры по охране рыбных богатств. Далеко шагнула вперёд отечественная рыбная промышленность по сравнению с рыбным хозяйством довоенных времён. Но и требования, предъявляемые страной к её работникам, велики. И не случайно побывавшие на выставке мурманские рыбаки сетуют в своём письменном отзыве на то, что в настоящее время нет экономических данных, позволяющих сравнить уровень советской рыбной промышленности с рыбной промышленностью других стран, не показана себестоимость центнера добытой рыбы в различных бассейнах.

В этих замечаниях мурманских рыбаков ясно выражено стремление посоревноваться в мастерстве и экономичности методов лова с собратьями по профессии. Добрый признак сознания собственной силы и зрелости!

Д. ДЕЛОВ.

В пионерском лагере „Красенькое“

На днях пионерский лагерь „Красенькое“ снова огласился весёлыми детскими голосами. Сюда приехали отдыхать 169 учеников школ района.

Весело и интересно проведут дети время. На спортивной площадке можно поиграть в волейбол, в футбол, поупражняться на турнике.



После интересного похода по родному краю приятно отдохнуть. В лагере отлично оборудованы спальные комнаты в палатках.

На снимке одна из них.

Много труда вложили строители, чтобы создать все условия для нормального обслуживания детей. Оборудованы прекрасные кухни, а воду им подаёт артезианский колодец.

На снимке: у артезианского колодца.



Личное страхование

Советское государство проявляет большую заботу о гражданах, которые утратили трудоспособность и лишились возможности работать. Примером этому может служить недавно принятый Закон о государственных пенсиях. Кроме того, в нашей стране широко развито социальное страхование рабочих и служащих в государственных, общественных, кооперативных предприятиях и учреждениях.

По образцу государственного социального страхования рабочих и служащих организовано кооперативное страхование членов промысловой кооперации. В колхозах в соответствии с Уставом сельскохозяйственной артели из общественных средств выделяются специальные фонды помощи инвалидам, старикам, лицам, потерявшим трудоспособность, нуждающимся семьям военнослужащих.

В дополнение к социальному страхованию и социальному обеспечению за счёт госу-

дарства, каждый трудящийся нашей страны имеет ещё возможность обеспечить себя или своих близких по добровольному личному страхованию. Личное страхование представляет большие выгоды для граждан. Например, недавно в Режевской МТС трагически погиб тракторист Дмитрий Иванович Гладких. Он был застрахован от несчастных случаев. Его жене Госстрах выплатил страховую сумму три тысячи рублей.

Сохарев Анатолий Григорьевич, рабочий Режевского леспромпхоза, по неосторожности лишился зрения. Он был застрахован от несчастного случая на 3 тысячи рублей. Госстрах выплатил ему страховую сумму.

Страхование от несчастных случаев развито, главным образом, в городах и среди работников МТС. Особенно большое значение страхование от несчастных случаев имеет для колхозников, на которых, как известно, государственное со-

циальное страхование не распространяется.

Несчастными случаями, при наступлении которых Госстрах выплачивает страховую сумму, считаются события, происшедшие извне, помимо воли застрахованного, и вызвавшие смерть или постоянную, полную или частичную утрату трудоспособности: взрыв, ожог, обмороживание, замерзание, утопление, действие электрического тока, удар молнии, солнечный удар, нападение злоумышленников, внезапно удушье, внезапное отравление вредными продуктами или веществами, а также при движении транспорта (трамвая, поезда, автомобиля и др.) или при их крушении, при пользовании машинами, механизмами, оружием и всякого рода инструментами.

П. НАБАДЬЕВ, старший инспектор госстраха.

„ПРАВДА КОММУНИЗМА“ 3 августа 1956 года. Стр. 3

Добрые перемены

КУСТАНАЙ. Неузнаваемо изменился за последние годы облик кустанайских степей. Там, где ещё совсем недавно на неоглядных просторах серебрился ковыль, теперь волнуется на ветру безбрежное пшеничное море. Только в одной Кустанайской области будет собрано, по предварительным подсчётам, более 400 миллионов пудов зерна.

В сорока километрах от Кустанаи раскинулись поля целинного зерносовхоза имени дважды Героя Советского Союза П. Ф. Павлова. Это — совсем молодое хозяйство. Год назад сюда, в необжитую степь, пришли новосёлы из Черновицкой области. За короткий срок они возвели большой благоустроенный посёлок, распахали 18 тысяч гектаров целины. Сейчас на совхозных полях зреет обильный урожай. Свыше двух миллионов пудов хлеба рассчитывают собрать новосёлы.

В совхозе имени Павлова побывал Первый Секретарь ЦК КПСС тов. Н. С. Хрущёв.

На центральной усадьбе между Н. С. Хрущёвым и новосёлами завязалась непринуждённая беседа.

Директор совхоза тов. Шарайко, главный агроном тов. Бабанов рассказали, как хозяйство планирует провести жатву. На полях круглосуточно будут работать десятки комбайнов. Около 30 процентов посевов намечено убирать раздельно.

Тов. Н. С. Хрущёв интересуется, как развивается в совхозе животноводство. Тов. Шарайко отвечает, что в хозяйстве пока мало скота.

Н. С. Хрущёв советует руководителям совхоза позабо-

титься о развитии молочного животноводства и свиноводства особенно тонкорунного овцеводства.

— У вас же есть для этого все условия, — замечает Никита Сергеевич. — Неправильно полагать, что целинные совхозы могут ограничиться лишь производством хлеба. Одним хлебом сыт не будешь, — нужны молоко, мясо, овощи, фрукты. Коммунистическая партия поставила цель — добиться изобилия в стране этих продуктов. Вот почему важно, чтобы целинные совхозы стали многоотраслевыми высокотехнологичными хозяйствами.

Вместе с работниками совхоза тов. Н. С. Хрущёв осматривает поля. На большом участке пшеница особенно хороша, высотой в рост человека, колос тяжёлый.

— Сколько здесь думаете собрать на круг? — спрашивает Никита Сергеевич главного агронома тов. Бабанова.

— Двадцать центнеров с гектара, не меньше, — следует уверенный ответ.

Столь же богатый урожай зреет и на полях соседнего колхоза, расположенного в селе Шининском.

На центральной усадьбе сельхозартели тов. Н. С. Хрущёва тепло встретили десятки колхозников. Состоялся митинг. Председатель колхоза Я. Я. Цвингер сообщил, что в связи с освоением целины посевные площади в колхозе увеличились в несколько раз и превышают десять тысяч гектаров. Подсчитав свои возможности, колхозники решили сдать государству полмиллиона пудов зерна. Денежный доход колхоза составит семь

миллионов рублей — в основном за счёт продажи хлеба государству.

— А сколько дадите колхозникам на трудодни? — интересуется тов. Н. С. Хрущёв. — По три килограмма зерна, — отвечает председатель. — И, кроме овощей и картофеля, ещё по десять рублей.

Затем выступает тов. Н. С. Хрущёв. Он говорит о тех огромных переменах, которые произошли в Казахстане. Уже теперь Казахская ССР стала не только важнейшей житницей страны, но и базой высоко развитой промышленности. Тов. Хрущёв советует колхозникам неустанно трудиться над приумножением артельного богатства, над развитием всех отраслей хозяйства.

— В текущем году, — говорит Никита Сергеевич, — вы получите миллионные доходы. Следовало бы подумать и о том, чтобы в вашем колхозе больше стало добротных и красивых жилых домов, благоустроенных культурно-бытовых учреждений, чтобы и внешний вид вашего села походил на подлинный социалистический посёлок.

Сердечно прощаясь с тов. Н. С. Хрущёвым, колхозники просили его заверить ЦК КПСС и Советское правительство, что они приложат все силы для претворения в жизнь планов шестой пятилетки.

29 июля в Кустане состоялся сорокатысячный митинг трудящихся, посвящённый окончанию республиканского совещания работников сельского хозяйства. С большой речью на митинге выступил Первый Секретарь ЦК КПСС тов. Н. С. Хрущёв.



Хмельницкая область. Большой заботой окружены престарелые колхозники в сельхозартели имени Кагановича Сатановского района. В минувшем году здесь создан дом для престарелых. Сейчас там живут 4 человека, которые обеспечены всем необходимым. В гости к старикам часто приходят пионеры.

На снимке: Домна Даниловна Рыбина, Пелагея Мартыновна Биляк, Александр Михайлович Недбалский и Акулина Григорьевна Беспайко с группой пионеров Иванковской средней школы.

Фото В. Приходько.

Фотохроника ТАСС

На Всесоюзной сельскохозяйственной выставке

В помощь сельским строителям

В разделе животноводческих ферм ВСХВ открыт новый демонстрационный зал, посвященный показу передового опыта в строительстве животноводческих помещений. Здесь представлены макеты скотных дворов, силосных сооружений, образцы местных строительных материалов, а также типовые проекты и сметы различных построек.

Многих строителей заинтересует имеющийся на выставке четырехрядный коровник. В демонстрационном зале выстроены разборный макет его, позволяющий познакомиться с деталями сооружения, с оборудованием для механизации работ по уходу за животными.

Киевское отделение Государственного института проектирования сельского строительства представило макет типовой постройки из железобетонных ферм. Из них можно в короткие сроки собирать четырехрядные коровники и зернохранилища. Сооружение из таких ферм обходится на 30 процентов дешевле, чем из обычных материалов, а строительство значительно ускоряется.

Новинкой является передвижная доильная установка на 100 коров. Аппаратура ее

помещается в легком деревянном сборном домике. Доение производится под расположенным рядом навесом. Доильная установка приводится в действие мотором. Все это сооружение предназначено для работы на летних пастбищах. Перевозка и установка его на новом месте производится за один-два дня.

Представлены несколько типов силосных сооружений. Здесь показано, как оборудовать силосные ямы с подвешенной дорогой, какие материалы можно использовать для облицовки силосных ям.

Посетителей знакомят с методами использования для построек камыша и деревянной стружки. Из них изготовляют плиты, пропитанные различными веществами для придания им жесткости и устойчивости. Большой интерес для сельских строителей имеет ознакомление со способами обработки дерева для предохранения от гниения и поражения точильщиками, а также со способом обработки дерева для придания ему огнестойкости.

В зале выставлено около 60 типовых проектов животноводческих построек со сметами. Все их можно приобрести на ВСХВ в доме книги.

✱

Молодые горожане едут в колхозы и совхозы

Шумят тучными хлебами привольные степи Кулунды и Барабы. Небывалого до сих пор урожая ожидают нынче хлеборобы Новосибирской области. Они сдадут государству 90 миллионов пудов. Родина получит отборного зерна на 14 миллионов пудов больше, чем в самом урожайном, 1954 году.

В южных районах уже начали косовицу. Первые гектары ржики и ячменя убраны раздельным способом на полях Кулунды. Скоро наступит большая жатва.

В эти дни шумно в райкомах комсомола Новосибирска. Городская молодежь идет сюда, чтобы вступить в ударную комсомольскую бригаду. В ней

будет 15.000 человек. В заявлениях молодые патриоты пишут о своем желании быть на переднем крае борьбы за хлеб. Отбор добровольцев происходит тщательно — поедут самые достойные.

На одном из крупнейших промышленных предприятий города — Сибсельмаше — сформирован отряд из 1300 лучших молодых заводских рабочих.

Редактор Е. НОВОСЕЛОВ.

Режевская средняя школа № 1 с 1-го августа производит запись учащихся с 1-го по 10-й классы в помещении школы с 9 часов утра до 3 часов дня, кроме выходных.

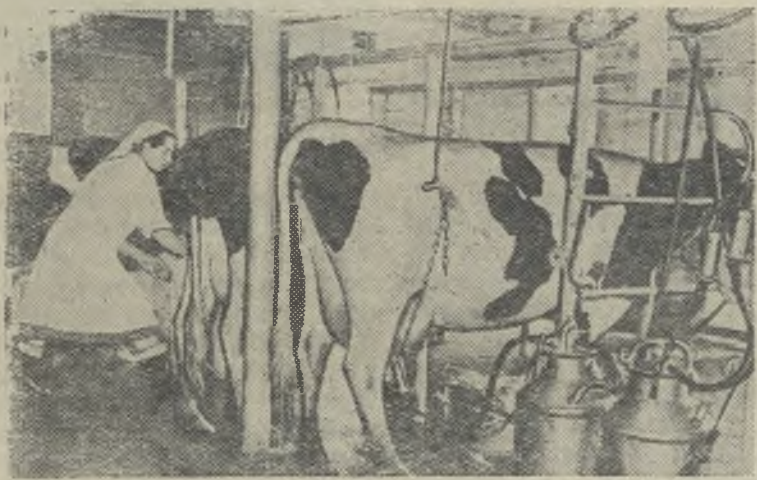
Дирекция.

Новый способ машинной дойки коров

Московская область.

Животноводы колхоза имени Макарова Звенигородского района в содружестве с работниками Всесоюзного научно-исследовательского института механизации сельского хозяйства осуществили новый метод машинного доения коров.

Этот метод, введенный на Саввинской ферме колхоза, проще, дешевле и надежнее, чем существующий. При установке доильной машины вакуумный трубопровод с кранами прокладывается не вдоль всех стойл скотного двора, как это делалось обычно, а лишь в одной из его секций. Вместо нескольких стойл устанавливаются простейшие доильные станки (на Саввинской ферме колхоза 4 таких станка установлены в средней части скотного двора), к ним подводятся короткий вакуумный трубопровод и трубопровод теплой воды для подмывания вымени. В промежутках между каждой парой станков устанавливаются доильные аппараты с бидонами, куда молоко поступает прямо из вымени коров. Все краны и при-



боры для управления доильными аппаратами находятся под руками у доярки. Небольшая длина трубопровода доильной секции дает возможность поддерживать ровный постоянный вакуум, обеспечивающий чистое выдаивание коров.

Все оборудование расположено настолько просто и удобно, что производительность труда доярок резко увеличилась. На ферме сейчас остались две доярки, которые, работая одновременно на четырех доильных аппаратах, обслуживают 86 коров. Дойка

производится 2 раза в сутки. Благодаря новому методу доения коров колхоз, начиная с 15 мая по 1 октября нынешнего года, только по одной ферме получит экономии в 2.050 трудодней. Годовая экономия составит 82.000 рублей.

На снимке: в доильной секции скотного двора Саввинской фермы. Доярка А. В. Королёва ведет дойку коров на четырех доильных аппаратах. Фото О. Кузьмина.

Фотохроника ТАСС.