

ПРАВДА КОММУНИЗМА

ОРГАН РЕЖЕВСКОГО ГОРОДСКОГО КОМИТЕТА КПСС
И ГОРОДСКОГО СОВЕТА ДЕПУТАТОВ ТРУДЯЩИХСЯ

Газета издается
с 17 апреля 1930 года

№ 113 (5377)

СУББОТА, 20 СЕНТЯБРЯ 1975 ГОДА

Цена 2 коп.

ПРАВОФЛАНГОВЫЕ ЛЕСОХИМИКОВ

Опережая время трудится в завершающем году пятилетки коллектив леспромпхоза треста «Свердхимлесзаг». На календаре сентябрь, а многие рабочие выполнили пятилетку. Почти 150 человек сегодня сдают продукцию уже в счет десятой пятилетки. В их числе вздымщики коммунист В. Гильманов, ветераны предприятия М. Ф. Хиблин, И. П. Чайников, И. Ф. Кузьмин, сборщица Г. Н. Симановичус, которые сделали по полтора пятилетних плана. Досрочно завершили выполнение девятой пятилетки Клевакинский, Першинский, Рефтинский и Октябрьский мастерские участки.

По-ударному трудятся не

только вздымщики и сборщики живицы, не отстают от них и коллективы других подразделений предприятия. На всех участках есть свои передовики и новаторы производства, на которых равняется весь коллектив.

Нейво-рудянские осмолозаготовители план восьми месяцев выполнили досрочно и сверх него вывезли десятки кубометров этого ценного сырья. К Дню работника леса режевские лесохимики подошли

с отличными производственными показателями. Перевыполнены планы по производству и реализации продукции, на 65 процентов сверх плана выдано пиломатериалов и на 32 процента половых щитов. Себестоимость продукции, выпускаемой предприятием, составляет 95,6 процента.

Постоянно перевыполняет сменные задания бригада лесозаготовителей во главе с А. С. Беловым. Отлично трудятся на вывозке древесины и осмола шоферы ударник коммунистического труда И. В. Демин, В. Б. Проскуряков и Н. И. Анчутин. Образец самоотверженного труда показывает ветеран предприятия участник Великой

XXV СЪЕЗДУ—ДОСТОЙНУЮ ВСТРЕЧУ!

РАСТИ ЛЕСАМ

Лесное хозяйство и лесная промышленность — важнейшие отрасли народного хозяйства. Они призваны обеспечивать охрану и воспроизводство лесов. Лесная продукция используется на различных предприятиях, в сельском хозяйстве.

Интенсивное развитие лесного хозяйства в нашей стране потребовало от всех лесохозяйственных предприятий создания прочной технической базы как основы увеличения выпуска продукции, повышения производительности труда. Это включает в себя замену ручного труда на механизированный, изыскание высокопроизводительных способов выращивания лесопосадочного материала, увеличение воспроизводства лесов и переработки древесных отходов, для выпуска товаров народного потребления, а также проведение ряда мероприятий по внедрению научной организации труда и прогрессивной технологии. Для успешного выполнения задания девятой пятилетки лесхоз в коротко сроки сумел завершить строительство основных производственных объектов. Вступила в строй механизированная пилюсоустановка. Впервые в практике лесного хозяйства за счет внедрения пневмотранспорта на пилюсоустановку была решена проблема стопроцентной механизации трудоемких работ. За счет улучшения режима сушки в течение последних трех лет перерабатываемые семена имели высокий класс всхожести. Были запущены в эксплуатацию деревообрабатывающие цеха, тарный и лесонильный, с годовой производительностью переработки до 5 тысяч кубометров, гаражи для автомашин и тракторов, мастерские и другие производственные объекты. Благодаря успешному внедрению механизации и применения передовой технологии на переработке древесины лесхоз добился резкого уменьшения отходов, идущих в отвал. Труд работников цеха механизирован на 85 про-

Завтра — День работника леса



Юлия Сергеевна Дзюина работает тепличницей в Режевском лесхозе. Она — выращивает лес. Сосны, ели, лиственницы под прозрачным куполом теплицы величавой с обыкновенную траву. Их благополучие зависит от многого. Любая погрешность в уходе сорная трава может помешать их росту. Важно также соблюдать температурный режим, влажность, вовремя подкармливать. За всем этим и следит Ю. С. Дзюина. Ей помогает Муза Афанасьевна Апташева. Люция Николаевна Клязева и тракторист Алексей Владимирович Апташев. На снимке: Ю. С. ДЗЮИНА. Фото К. Савенч.

Отечественной войны столяр Н. Н. Круглов.

Трудом передовиков, новаторов и определяется успех всего коллектива.

В. КУТЮРИН,
председатель рабочего комитета леспромпхоза.

В ГОРНОМЕ КПСС

За эффективность и качество работы

Бюро городского комитета КПСС рассмотрело вопрос о развитии массового движения за высокую эффективность и качество работы на предприятиях города. В постановлении отмечено, что в производственных коллективах района широкий размах получило соревнование в честь XXV съезда КПСС за успешное завершение планов текущего года и девятой пятилетки. От успешной работы в настоящее время зависит успехи будущей пятилетки — пятилетки эффективности производства и качества продукции.

Промышленные предприятия города досрочно выполняли восьмимесячный план и полны решимости успешно завершить пятилетний.

Тысячи рабочих, инженерно-технических работников и служащих принимают активное участие в социалистическом соревновании. Более 2,5 тысяч из них завершили свои пятилетние задания и трудятся в счет будущего и даже 1977 года. Выполнили план пятилетки целые коллективы бригад, цехов, предприятий. Дитуэназм, трудящиеся, выполнили постановлением ЦК КПСС «О социалистическом соревновании за достойную встречу XXV съезда КПСС», партийные, профсоюзные, комсомольские организации и хозяйственные руководители должны всемерно поддерживать.

В целях широкого привлечения рабочих и специалистов к поиску и использованию резервов производства с сентября 1975 года объявлены общественный смотр повышения эффективности производства и качества выпускаемой продукции, посвященный XXV съезду КПСС.

Задача партийных и общественных организаций — вести широкую пропаганду целей и задач этого смотра и организовать трудящихся на активное участие в смотре.

Дело чести каждого передовика, новатора, рационализатора и изобретателя, народных контролеров, организаций ВОВР и НТО, комсомольцев и коммунистов принять в нем непосредственное участие. На предприятиях необходимо активизировать работу специальных комиссий по организации и успешном проведении смотра.

Для руководства и контроля за проведением смотра создан городской оргкомитет.

СВОДКА

О ХОДЕ УБОРКИ КАРТОФЕЛЯ И ВСПАШКЕ ЗЯБИ
НА 15 СЕНТЯБРЯ 1975 ГОДА В ПРОЦЕНТАХ К
ПЛАНУ (ПО ДАННЫМ ОБЛСТАТУПРАВЛЕНИЯ)

ПЕРВАЯ ГРАФА — выкопано картофеля; ВТОРАЯ — вспахано зяби.	Тугулымский	48	68
Алапаевский	65	76	
Артемьевский	67	82	
Артинский	66	92	
Ачитский	61	77	
Байкаловский	61	94	
Белоярский	48	65	
Богдановичский	38	70	
В. Пышма	15	63	
Верхотурский	71	57	
Гаринский	—	42	
Ирбитский	66	89	
Каменский	38	65	
Камышловский	54	84	
Красноуфимский	60	81	
Невьянский	51	57	
Н.-Сергинский	51	84	
Н.-Лялинский	57	52	
Полевской	67	77	
Пригородный	62	68	
Пышминский	62	101	
Режевский	45	78	
Свердловск	51	63	
Серовский	—	78	
Сл.-Туринский	28	46	
Сухоложский	36	72	
Таборинский	32	57	
Сысертинский	62	84	
Тавдинский	27	66	
Талицкий	59	76	

На полях области — массовая уборка картофеля. Хорошо проходит она в Алапаевском, Артемьевском, Артиском, Ирбитском районах. Однако медлят с этой работой механизаторы Слободо-Туринского, Туринского, Тавдинского, Таборинского и Каменского районов. Здесь, по-видимому, рассчитывают, что погожие времена бесконечно.

Урожайность «второго хлеба» выше предполагаемой: тут сказались свое слово августовские дожди и теплые дни сентября. Несколько медленнее, по сравнению с прошлым годом, идет подъем зяби. Механизаторам и специалистам сейчас нужно подумать не только об ускорении темпов вспашки, но и об осенней обработке земли. Влага в почве не хватает, поэтому нужно сейчас, до снега, хорошо подготовить почву.

Извещение

К сведению секретарей партийных организаций и пропагандистов.

Отдел пропаганды и агитации горкома КПСС проводит семинар пропагандистов партийной и комсомольской политической учебы, руководителей экономических школ и школ коммунистического труда.

Семинар состоится 23 сентября в здании горкома партии. Начало работы в 14.00.

НАЧАЛО. ОКОНЧАНИЕ НА 3 СТР.

Особенностью многих отчетно-выборных партийных собраний нынешнего года — критический анализ положения дел на предприятии, в цехе, отделении, совхозе. Детовым, серьезным было и собрание коммунистов совхоза «Режевский».

Положение в хозяйстве сложное. Немало недостатков в работе отделений, ферм и бригад. На низком уровне трудовая и производственная дисциплина. Не выполняется девятимесячный план по сдаче молока государству. Мало заготовлено сена и других грубых и сочных кормов. Не все фермы готовы к организованному проведению зимовки. А ведь резервов производства в совхозе немало. И один из них — улучшение трудовой дисциплины.

Именно на этот важный резерв обратил внимание коммунистов докладчик — заместитель секретаря парторганизации совхоза Н. М. Петровых. Зачастую сами коммунисты — руководители забывают о своем партийном

Партийная жизнь В СТОРОНЕ ОТ НАСУЩНЫХ ЗАДАЧ

долге и нарушают дисциплину. В разгар уборочной страды пронысывал несколько дней подряд коммунист управляющий Фирсовским отделением П. И. Белоусов. Не лучший пример своим товарищам показывает и секретарь парторганизации Октябрьского отделения Г. Г. Алферьев. Глядя на своих горе-вожаков, нарушают трудовую дисциплину и рабочие совхоза, в том числе члены партии Титов, Феоктистов, Воронова. Но напрасно искать протоколы партсобраний отделений или совхоза, заседаний парткома по обсуждению партийной дисциплины, провинившихся или меры, принятые по отношению к ним. Их нет. И не эта ли безнаказанность, порой беспринципность и пренебрежение прогужников, нарушителей партийной дисципли-

ны, тех, кто позорит своим поведением высокое звание — коммунист.

Активная, целеустремленная идеологическая работа — главное противоядие пьянству. Она-то как раз и слаба в парторганизации совхоза «Режевский». Лекции читаются очень редко и то засезими лекторами, свои же активности не проявляют. Забыли режевские земледельцы, когда проводилась последняя политформация или выпускалась стенная газета, а если выходят, то к праздникам. Не лучшим образом организована политическая и экономическая учеба. Занятия часто срываются или переносятся. Даже эти, главные формы идеологического воздействия, в забвении, не говоря о других.

Авторитет парторганизации создается ее коммунистами,

их трудовой и общественной активностью. Показателем авторитета является рост рядов организации. Кстати, в «Режевском» он невысок. За последний год не принято в партию ни одного человека. А база роста есть. В животноводстве, где запята половина рабочих хозяйств, трудятся всего 6 коммунистов. Могут ли они оказать существенное влияние на жизнь и дела молочнотоварных ферм, которых в совхозе пять! Ответ напрашивается сам собой.

С болью, с глубокой заинтересованностью об исправлении положения в хозяйстве говорили на собрании коммунисты Ф. М. Елизаров, В. И. Бачинин, В. Г. Минеев и многие другие. Отчетно-выборное прошло активно. Радует и то, что во всех выступлениях звучала вера в силы парторгани-

зации и коллектив совхоза.

Перед новым составом парткома стоит нелегкая, но вполне выполнимая задача — активизировать работу партийных и отделенческих организаций, чтобы все коммунисты проныслились чувством ответственности за дела в хозяйстве. Выступивший на партийном собрании первый секретарь горкома партии А. И. Петелин отметил, что в первую очередь нужно начать с укрепления партийной дисциплины и, взявшись за это звено, вытянуть всю цепь стоящих перед совхозом задач.

Они в этом году большие и трудные. Предстоит нелегкая зимовка. А именно в таких сложных, но-настоящему боевых условиях и проявляется сила парторганизации, истинное лицо коммуниста.

На собрании коммунисты избрали новый состав партийного комитета, секретарем которого избран Н. П. Мошкин. Выбраны делегаты на городскую партийную конференцию.

Н. НИКИТИН.

• На проверке — подготовка к зиме

ФЕРМЫ ЖДУТ РЕМОНТА

Уральская зима славится не только своими морозами, но и длительностью. Раньше всего она приходит на ферму. Зимне-стойловый период здесь начинается обычно с 1 октября. Через две недели все поголовье скота на

долгие семь месяцев станет в стойла. Как же готовиться к приемке стада фермы района? Свой рассказ мы начнем с совхоза им. Чапаева. У чапаевцев будет сосредоточено в этом году основное откормочное поголовье фермы.

ПЛАНЫ И ДЕЙСТВИТЕЛЬНОСТЬ

Готовь сани летом — учит народная мудрость. Известна она и в совхозе им. Чапаева. Но одно дело — знать, другое — претворять знания в жизнь.

Готовиться к зиме, если судить по бумагам, здесь начали в июне, когда был издан приказ о проведении ремонта животноводческих помещений. В нем определялся срок начала ремонтных работ — 23 июня, состав комиссии, в которую вошли компетентные и заинтересованные в этом специалисты хозяйства во главе с главным зоотехником П. Г. Прилуковой.

Комиссия должна была составить план мероприятий по каждой ферме, помещению, кормоприготовительному цеху. На нее же возлагался контроль за ходом ремонтных работ. Но куда девался этот план, где и у кого он хранится, нам выяснить не удалось. В день, когда рейдовая бригада была в хозяйстве, главный зоотехник находился в отпуске. У его заместителя никаких мероприятий не оказалось. И вот он в спешном порядке, объезжая все отделения, составляет свой план. Три месяца, прошедшие после издания приказа, безвозвратно потеряны.

Сена в совхозе заготовлено немногим больше половины планового, и к тому же третья часть его находится за тридевять земель, в Гаринском районе.

Есть солома. Прошлогодняя подвезена к фермам, нынешняя — в поле и еще не вся собрана. Заготовлено 3 тысячи тонн силоса, имеется 100 гектаров корнеплодов. Ждать солидной подкормки сочными кормами буренушки будут напрасно. Жить хотя бы в тепле да чистоте и то благо,

НЕБОМ КРЫТО, СВЕТОМ ОГОРОЖЕНО

Но и тепла в иных коровниках ждать может только глубо-

кий оптимист. Трудно придумать особенно телятам после нынешнего жаркого лета и поистине золотой осени в Гуринском коровнике.

Ферма встретила нас разногласным мычанием десятков телят, которые сиротливо, точно забытые матерью дети, жались один к другому в загоне. Ни одной человеческой души в это время на ферме не было. Полноправным хозяином двора чувствовала себя лошадь фуражира, могучая фигура которой возвышалась над гуртом телят. А рядом, в нескольких сотнях метров, зеленело поле молодого клевера. Оно было, хотя и желанным, но недостижимым лакомством для голодных животных.

Еще худшее впечатление остается от самого помещения. В стенах щели таких размеров, что теленок, не выходя на улицу, может не только дышать свежим воздухом, но и без особых затруднений любоваться красотой прилегающего ландшафта.

Второе здание фермы, где содержалось дойное стадо, размеров внушительных. Его вид поражает не только размерами, но и объемом предстоящего ремонта. Нуждаются в восстановлении стены, лоток, двери. Но не слышно звуков ни пилы, ни топора плотника. Один телефон в красном уголке фермы работает исправно.

Боятся заходить в помещение третьего двора доярки Клевакинского отделения. Их опасения не напрасны. Входя в помещение, невольно обращаешь внимание на прогнувшиеся, а местами сломанные балки и гнилой потолок, вот-вот готовый рухнуть.

Напрасно жалуются спортсмены совхоза, что им негде сдавать нормы комплекса ГТО по плаванию. Бассейн рядом. Он при небольших затратах может быть оборудован прямо в коровнике. За два десятка лет, что стоит двор, его крыша так изрешетилась, что в дождь здесь можно прини-

мать душ. «Ремонтируем, что в наших силах», — говорит бригадир фермы Н. В. Колесникова, — сейчас доводим до нормы кормушки. На более основательный ремонт нет материалов».

На Каменской ферме мы встретили двух плотников. Их направили сюда для подготовки помещения к зиме. Послать-то послали, а материалом обеспечить позабыли. Нет ни досок, ни гвоздей. И ходят, как неприкаянные по ферме Е. И. Рычков и Д. С. Медведев. — Случно так ремонтировать, — говорит Е. Рычков, — ни дела, ни работы. И нужно сказать, ни заработка. Да, с такой тоски невольно «запоешь лазаря».

— В дождь избы не кроют, — заметил Д. Медведев, — а нам вот придется. Уж не впервой приходится мне заниматься ремонтом животноводческих помещений. И всегда стеклю их в ноябре.

А КОРМОКУХНИ ГДЕ?

В рационе животных, в течение нынешней зимовки, будут преобладать грубые корма. Преимущественно солома. Без предварительной подготовки, она не заменит ни сена, ни тем более сочные корма. Понимают это все. Но когда доходит до дела, то как у нерадивой хозяйки квашню замесить не в чем.

На Клевакинской ферме было когда-то ветхое помещение, где и располагалась кормокухня. Сейчас оно разрушено и главным кормоприготовительным цехом стала деревянная бочка, в которой доярки дрожжат концентраты. Но в бочке соломы не запаришь. Тем более без дров, которых на ферме тоже нет.

Не лучше положение и на других фермах хозяйства. Ни на одной нет не то что кормоцеха, а хотя бы подобия кормоприготовительной кухни.

«Нет помещений», — этот стереотипный ответ можно услышать от каждого. Но здесь же в Клевакино, на территории фермы много лет пустует помещение котельной. Его без особых затрат можно оборудовать под отличный кормоцех.

Стоят прекрасные дни, но корма к фермам вывозить в совхозе не спешат. Подвезено к местам зимовки 700 центнеров старой соломы, да 158 тонн сена. Нет запасов даже на несколько дней. Кормят как говорится, с колес.

«Так, что же, — спросит читатель — в совхозе совершенно не готовятся к зимовке?». Нет, кое-что сделано и делается.

Капитально отремонтированы телятники в д. Точилка и с. Ленево. Построен корпус в Каменском отделении. Помещение прекрасное, предусмотрена мобильная раздача кормов. Но монтаж поилок и вакуумной системы идет неспешно, черепашими темпами. Хозяйство, если не принять чрезвычайных мер окажется в очень тяжелом состоянии буквально через несколько дней.

В помещении, готовые к зимовке, невозможно вместить все поголовье. А в ближайшее время оно должно увеличиться еще на 1000 голов. Проблема проблем, где размещать, как и чем кормить? Вчера состоялось заседание парткома по этому вопросу. Меры принимаются. Но, это уже не партком диктует, а ему диктуют обстоятельства. Не дело идти в хвосте событий. Нужно опережать их. Или забыли в совхозе, что за летом идет осень, а там и долгая, оуровая зима. Она — самый строгий, беспристрастный экзаменатор хозяйственника и не прощает ошибок. Ей не нужны объяснения.

По заданию редакции и городского комитета народного контроля рейд провели:

Л. ФИЛОНОВ, председатель группы народного контроля совхоза им. Чапаева; Л. ФЕДОРОВ, рабкор; Б. БЕЛОУСОВ, председатель райкома союза работников сельского хозяйства и Н. МАЛОТКОВ, сотрудник редакции, члены городского комитета народного контроля; В. СЕРГЕЕВ, фотокорреспондент.

ФОТООБВИНЕНИЕ



На снимках: [вверху] вход на ферму Клевакинского отделения совхоза им. Чапаева; [внизу] потолок внутри фермы грозит обвалиться, так как балка, поддерживающая его надломилась.

Фото В. Сергеева.



Завтра — День работника леса

50 ЛЕТ СОВЕТСКОЙ ПОДСОЧКЕ

СССР — самая большая в мире лесная страна. Нет ни одной отрасли народного хозяйства, которая бы не пользовалась лесом и продуктами, получаемыми из него. Одна из форм прижизненного использования лесных насаждений — подсочка леса, то есть извлечение смолистых веществ (живицы) из деревьев хвойных пород (в основном сосны) путем нанесения систематических надрезов.

Свойство хвойных деревьев выделять при ранении смолистые вещества было известно еще в глубокой древности.

В дореволюционной России, несмотря на наличие огромных площадей хвойных лесов, подсочкой никто не занимался. Потребность в канифоли удовлетворялась исключительно за счет ввоза ее из-за границы. Накануне первой мировой войны ежегодный ввоз канифоли составлял 36000 тонн, скипидара — свыше 1000 тонн. Монополистами по добыче живицы и продаже продуктов ее переработки (канифоли и скипидара) явились США и Франция, которые снабжали этими продуктами всю Европу.

Передовые люди того времени, и в первую очередь великий русский химик Д. И. Менделеев, выступали в печати с призывом об организации в стране подсочки и производства отечественной канифоли. Командированный в США В. Е. Тищенко подробно изучил там подсочное производство.

Он опубликовал труд, в котором описал технику и экономику подсочки, еще раз подтверждая возможность ее осуществления в лесах России.

Труды Д. И. Менделеева и В. Е. Тищенко послужили толчком для проведения опытных работ по подсочке сосны в различных районах страны. Однако руководители лесного департамента царской России отрицательно относились к развитию подсочки в России.

Только после Великой Октябрьской революции подсочка получила развитие в нашей стране. Опытные и опытно-производственные работы по подсочке сосны, проводимые в разных районах Советского Союза с убедительностью доказали ее эффективность. Они полностью опровергли доводы ученых западных стран непригодности лесов России для ведения в них промышленной подсочки.

В 1925 году на заседании Президиума Высшего Совета народного хозяйства СССР было решено об организации терпентинной (подсочной) промышленности. Для практического руководства подсочным производством был организован трест «Русская смола», реорганизованный позднее в трест лесохимической промышленности (лесохим).

Подсочка на Урале начала проводиться с 1925 года, а в Режевском леспромхозе с 1929 года. Техника и технология подсочки вначале были несовершенны. Взымка производилась скобелем и стамесками, в качестве приемников применялись глиняные горшки и козырьки из оцинкованного железа. Сбор смолы проводился сразу после первой взымки.

Техника и технология подсочного производства сосны начала быстро развиваться. Вместо гладких карр стали применяться более совершенные, восходящие и нисходящие рифленые карры, параметры технологического процесса подсочки (нагрузка деревьев каррами, ширина карр и т. д.) подвергались существенным изменениям. Все это не могло не

сказаться на росте добычи живицы по стране. Так, если в 1925 году было добыто 413 тонн живицы, то в 1931 году, т. е. через 5 лет, добыча живицы возросла до 45 тысяч тонн.

В 1935 году было добыто живицы около 83 тысяч тонн, что позволило СССР не только освободиться от импорта, но и экспортировать продукты переработки живицы на мировой рынок. В настоящее время Советский Союз по добыче живицы занимает 1 место в мире.

За последние годы коренному усовершенствованию подверглись подсочные инструменты, особенно вздымочные хаки. Для подсочки с химическим воздействием созданы специальные химические хаки. Усовершенствована и техника установок приемников. Все большее распространение получают пленочные приемники. Одним из основных условий увеличения добычи живицы с карры и гектара лесонасаждения является более широкое и качественное применение при подсочке сульфитно-спиртовой барды и сульфитно-дрожжевой бражки. В тресте «Свердловлесзаг» обычной подсочкой с карры добывается 548, а с сульфитно-спиртовой бардой — 642 граммов, а дневная весовая выработка вздымщика превышает обычную на 9 килограммов.

С 1929 по 1975 годы Режевской леспромхоз из предприятия, дающего 500 тысяч рублей товарной продукции, превратился в предприятие с объемом товарной продукции в 3 миллиона рублей. Это большое механизированное хозяйство.

Более 30 лет отдал подсочке вздымщик Герой Социалистического Труда А. А. Бачинин, который систематически выполнял и перевыполнял свои личные планы и, работая более 15 лет на одном рабочем участке, был инициатором повышения норм выработки.

С 1949 года в леспромхозе работает Р. М. Садыков, который первый в системе лесной промышленности изобрел хаки для работы с химистимуляторами. Это лучший рационализатор ЛПХ. Постоянно совершенствуя подсочный инструмент и технику резания, Садыков из года в год наращивает темпы добычи живицы. Так, в 1974 году им было добыто 16 тонн живицы.

Рашид Мухаммедович — инициатор по выполнению пятилетнего плана за 2 года. Его призы были подхвачены подсочниками других лесхозов. До конца 5-летки Садыков выполнит более 3-х пятилетних планов. Он первый награжден знаком «Победитель социалистического соревнования 1974 года». За высокие производственные показатели Садыков награжден также медалью «За трудовую доблесть» и орденом Трудового Красного Знамени, юбилейной медалью «За доблестный труд».

Более 24 лет работает на предприятии И. М. Куимов. Применяя в сезоне 1974 года сульфитно-спиртовую барду, он добыл больше 10 тонн живицы. Свыше 15 лет трудятся вздымщики Н. И. Дробов, В. Г. Ушаков, Г. М. Шарипов. Они успешно выполняют свои сезонные задания и справились с пятилетним планом за 2 года. Много еще трудится на предприятии ветеранов производства, передающих свой опыт молодежи. Благодаря их отличной работе предприятие уже выполнило сезонный план по добыче живицы.

О НЕМНОГО смущен — не привык рассказывать о себе. Да и, кажется, что рассказывать? Никаких особых заслуг Леонид Степанович за собой не видит: Хозяйство его, Глинское лесничество, правда, на хорошем счету в лесхозе. Благодарности, поощрения — так ведь у кого их нет? А вообще, работа — она и есть работа. У каждого свои.

Впрочем, обойденным судьбою Леонид Степанович себя отнюдь не считает. Дело, которым занимается уже давно, он любит, уважает и расстаться с ним не намерен. Лес для него не просто верный и добрый друг, но и профессия, работа.

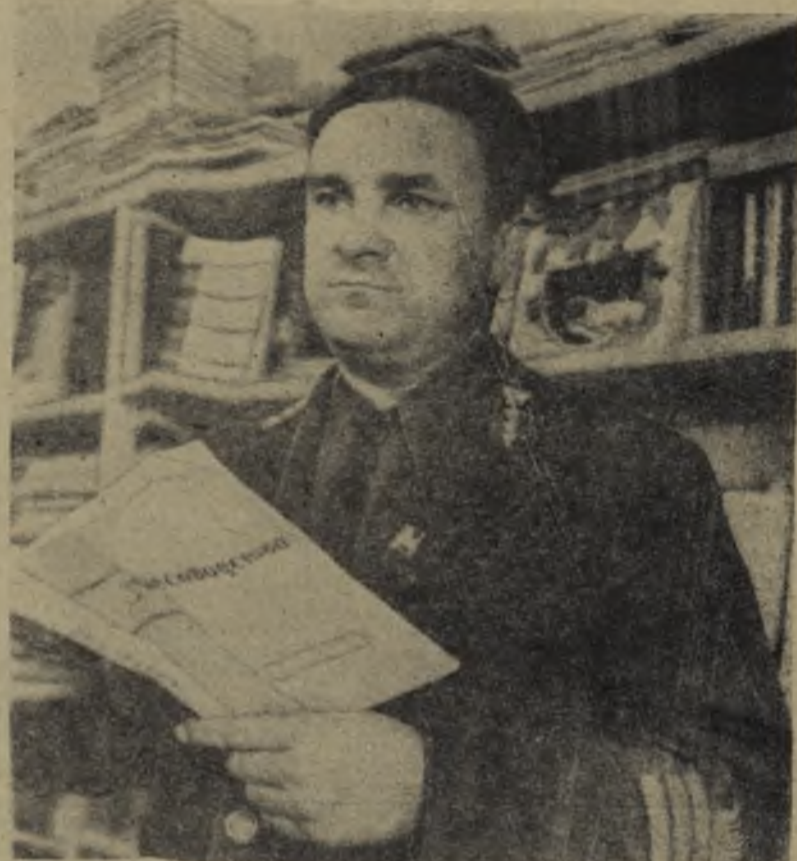
У них в семье это наследственное. Отец — сейчас на пенсии — долгое время был лесником. Старший брат тоже лесник. Леонид, правда, начинал работать на заводе, а потом окончил школу ФЗО в Ленинграде по специальности плотника-опалубщика. Но не мог он забыть, как шумят на ветру красавицы сосны, а каменные стены большого города навеивали тоску. Лес манил его, и после армии Леонид вернулся в родные края, стал работать в химлесхозе на подсочке. Поступил на заочное отделение Уфимского лесотехникума и окончил его. С тех пор Л. С. Некрасов не расстается с любимым делом.

О профессии лесника большинство из нас имеет довольно смутное представление. Между тем, она очень разнообразна, увлекательна и не так проста, как может показаться. Сейчас, чтобы стать хозяином зеленого царства, мало лишь любить лес. Надо знать его. Мы привыкли к тому, что лес дает нам очень многое. Но он не является неиссякаемым кладом богатств, и, как любое живое существо, требует бережного отношения к себе. У лесничего Некрасова и тех, кто трудится рядом с ним, благородная цель — заботиться о зеленом друге, помогать ему. Смысл работы Леонида Степановича заключен в двух словах: лесная охрана.

С приходом весны, когда все в природе оживает, у лесников начинается напряженный период. Установилась сухая, солнечная погода — людям это в радость: грибы, ягоды, прогулки в лес. А у Некрасова забот прибавилось: начинаются пожары — кто не знает, какой ущерб наносят они лесному хозяйству? Проводятся разъяснительные беседы с населением в школах, на фермах. Нынче распространяли листовки, посылали их с почтовой корреспонденцией в каждый дом.

Весной «просыпаются» опасные вредители деревьев,

Хозяин зеленого царства



насекомые, сосновая совка, майский хрущ.

С ними беседу не проведешь, — смеется Леонид Степанович. Наша задача состоит в том, чтобы своевременно обнаружить, где появился вредитель, и выявить лесонасекающую службу. Она определяет, угрожающая здесь плотность насекомых или нет.

О себе Леонид Степанович говорить не умеет, зато о хозяйстве своем рассказывает охотно и подробно.

Работа у нас большая, хлопотливая. Знать надо, что к чему — все по науке делается, отступать от рекомендаций нельзя. Вот рубки ухода — кажется, что тут мудреного? А начинай рубить все подряд — каких дров наломаешь, в самом буквальном смысле. Видов рубок несколько. И у каждого своя цель. Например, уход за породным составом леса предполагает осветление, когда главная порода остается, а второстепенные, мешающие ее развитию, вырубаются. Или прорежка — тут уж могут вырубаться все породы, в необходимых пределах, разумеется. Приходится учитывать при рубках и возраст деревьев.

Летом работа отнимает, конечно, много времени. Но и зимой лесники не «спят», как принято считать. Основ-

ная работа в зимний период — отвод делянок под вырубку. Лесосека главного пользования занимает 130—140 гектаров всей площади лесничества. И надо обойти каждое дерево, определить — оставить его на корню или назначить под рубку.

Хозяйство у Леонида Степановича непростое. Но дело свое этот человек знает и организаторская жилка в нем есть. Умеет он и правильно расставить людей, и проконтролировать их работу.

В контору лесхоза Некрасов почти не обращается за помощью, хотя у него нет ни своей рабочей силы, ни техники, — говорит главный лесничий Н. П. Южанин. — Когда надо провести посадку леса или потушить пожар, он выезжает в отделения совхозов, привлекает местное население, достает транспорт. Все сам. Качество работ, ведущихся в Глинском лесничестве, как правило, хорошее.

А в свободное время Леонид Степанович берет ружье и снова идет в лес. Теперь уже в качестве охотника. В высоких кронах заплетается ветерок, деревья приветливо кивают ветвями, и Леониду Степановичу кажется, что они радуются ему, человеку, который посвятил свою жизнь заботе о зеленом друге.

Н. ЯНИНА.

РАСТИ ЛЕСАМ

(ОКОНЧАНИЕ. НАЧАЛО НА 1 СТР.)

Дальнейшее совершенствование производства смолы под полиэтиленовым покрытием при максимальной механизации и автоматизации технологических процессов поднимает рентабельность тепличного хозяйства.

Основной задачей в деятельности лесохозяйственных предприятий является бережное и воспроизводство лесов. Только за последние 14 лет лесхозом восстановлено леса на площади более 7 тысяч гектаров. С этой площади народное хозяйство получит 1,5 млн. кубометров качественной древесины.

Труженики нашего лесхоза встречают свой праздник — День работника леса — трудовыми победами. Наш коллек-

тив уже выполнил задание девятилетки по товарной продукции и выпуску товаров народного потребления. Выполнены задания и по многим переделам лесохозяйственных и лесокультурных работ.

Среди работников лесхоза лучших результатов добился коллектив Глинского лесничества, которым руководит Л. С. Некрасов. Благодаря постоянной заботе его о людях и производстве, Глинское лесничество на протяжении ряда последних лет выполняет квартальные и годовые задания на 103-105 процентов. Лесники А. Н. Гладких, М. Т. Сапсай, А. А. Лопатков, В. П. Девишин, А. А. Рыжков, З. Гисматуллин, В. В. Квасов, Н. И. Зиповьев постоянно участвуют на переднем крае борьбы за выполнение производственных планов. Добросо-

вестно трудятся токарь Е. Я. Путькова, шоферы С. С. Леопов, А. М. Лебедев, тракторист В. Я. Романов и другие. Они ежемесячно перевыполняют свои задания.

Небывалые климатические условия лета этого года способствовали возникновению лесных пожаров, чем был нанесен значительный ущерб лесному хозяйству района. В связи с этим у работников лесхоза прибавилось забот по ликвидации горельников и срочному восстановлению леса на этих участках. В Озерском лесничестве на площади горельников в 100 га уже подготовлена почва для весенней посадки леса. Скоро лесхоз приступит к массовому отводу древостоя, подвергнутого действию огня, для передачи в рубку заготовителям.

А. КОРОЛЬКОВ, заслуженный лесовод РСФСР, директор Режевского лесхоза.

Отечество мое ЗЕМЛЯ ПРЕОБРАЖЕННАЯ

Она далека. Взгляните на карту: тысячи и тысячи суровых уральских, сибирских, якутских километров отделяют ее от сердца России — Москвы.

И она близка. Мощный современный лайнер менее чем за сутки доносит вас до столицы северного края — Магадана. А еще через пару дней вы ступаете на священную землю вечной мерзлоты.

ЧУКОТКА. Невисанная, загадочная страна. Сны, покрытые скудной растительностью, нескончаемые болота, бледно-голубое, словно выцветшее небо.

Зимой все меняется. Белая земля, белое небо, белое солнце. Это даже не солнце просто ледяной, возмущенной в руки — расстилается. А солнца зимой нет. И потому не бывает рассветов, и не приходит новый день. Время остановилось здесь.

Холод, мрак и — гниль. Ничто не парует из вечного спокойствия этого края. Лишь изредка слышатся куроначных крыльев, колючих мертвенно-тихий или раздается где-то вдалеке протяжная заунывная песня кайора. «О-о... тяжело живется человеку, — поется в песне. — Нет на земле солнца, нет тепла, и трудно добыть себе пищу. Голая, суровая, неприветливая земля. О-о-о...».

Такой была Чукотка совсем недавно — безлюдной, непознанной, чужой. По приплыли люди. Они прощали в недра чукотской земли и нашли там несметные богатства. Они зажгли свое солнце и растопили холодное сердце этого края. Лю-

бят на них свой отпечаток. Что-то почти неуловимое подсказывает нам: они оттуда. Может быть, внутренняя собранность, Суровая жизнь выделает в человеке самые лучшие качества и совершенствует их.

Помню один эпизод, относящийся еще к самым первым дням «атомки». Атомная электростанция сооружалась в условиях вечной мерзлоты впервые. Визитная АЭС была объявлена Всесоюзной ударной комсомольской стройкой. А в начале 60-х на «атомке» работало всего несколько десятков человек. Было трудно, как в начале любого пути.

...Как-то на одном участке получился простой из-за того, что вовремя не подвезли материалы. И всего-то требовалось одно-единственное 8-метровое бревно, но найти его было нелегко.

Четверо комсомольцев отправились в поселок. На просьбу выделить грузовик в поселке отказали: в разгаре промысловый сезон, все машины на участках. И так — ждать, хотя вынужденный простой одной бригады неизбежно нарушит рабочий ритм всей стройки. Но эти четверо рассудили по-другому. Взяв себе на плечи злополучное бревно, они сами по болоту (дороги туда еще не было) дотащили его до «атомки». Работа продолжалась.

Таких примеров можно привести очень много. Они рассказывают о мужестве, стойкости первых строителей заполярной АЭС. Но вспоминается случай несколько иного характера.

О ДНАЖДЫ мне пришлось ехать на атомную станцию. Автобус быстро бежал по новой дороге, проложенной недавно от поселка до стройки. Рабочие изредка негромко переговаривались, но в основном молчали. Они привыкли к этой дороге, к этому автобусу, который каждый день возил их на работу и обратно. И вдруг что-то переменялось. В окна брызнул ослепительный, нестерпимо яркий солнечный свет. Прорвавшиеся сквозь плотную облачную пелену, солнечные лучи облили землю, дорогу, лес. Наш автобус словно окунулся в море солнца.

И тогда люди оживились, заулыбались, припали к стеклам. Своим дыханием оттаивая маленькие кружочки на окнах, они смотрели и смеялись. Сидевшие на противоположной стороне, вскочили с мест и тоже старались увидеть хоть кусочек солнца. Автобус накренился.

Это было первое «настоящее» солнце в ту зиму. Вот уже три месяца люди видели над собой в сером небе лишь бледно-желтый кружок, от которого не было ни тепла, ни света. Тот, кто не пережил долгой полярной ночи, не знает, что это такое: радоваться первому солнечному лучу, первой проталине, первому подснежнику...

Скоро туман сомкнулся, и за окнами вновь стало серо. Все пошло по-прежнему, но в нашем маленьком автобусе как будто стало теплее.

Давно уже я не живу на Севере. Не знаю, вернусь ли туда когда-нибудь. Но если меня спрашивают, где мой дом, я отвечаю: Чукотка.

Н. ГОЛУБЕНКО.

Костромская область. В деревне Сумароково создана необычная ферма. Работники Костромской государственной сельскохозяйственной опытной станции занимаются здесь одомашниванием лосей. Лосей выносливы, им не страшны морозы, глубокий снег, распутица. В любое время года сохатый найдет себе корм — ветки, хвою, кору...

В северном лесу и сибирской тайге непривычное

животное может стать надежным помощником человека, заменив, к примеру, лошадей. Лосепное молоко обладает целебными свойствами, мясо вкусное.

Сейчас на опытной ферме 50 лосей, 20 из них родились в этом году.

За развитием лосей наблюдает ветеринарный врач Яков Глухов.

Фото С. Метелицы. (Фотохроника ТАСС).



ТЕЛЕВИДЕНИЕ

ПОНЕДЕЛЬНИК
22 СЕНТЯБРЯ
ПЕРВАЯ ПРОГРАММА

11.00 МОСКВА. Новости. 11.10 Утренняя гимнастика. (Цв.). 11.30 В мире животных. 12.30 Клуб кинопутешествий (Цв.). 16.05 МОСКВА. Программа телевизионных документальных фильмов. 16.35 Поездка Д. Самойлова. 16.55 Рассказы о профессиях. Монтажные кадры из фильмов. 17.40 «Алеко Дундич» — художественный фильм. 19.30 «Выставка Буратино». (Цв.). 20.00 Новости. 20.15 Встреча XXV съезда КПСС. Соревнование трудящихся Владимирской области. В передаче принимают участие первый секретарь Владимирского Обкома КП М. А. Пономарев. (Цв.). 21.00 «Песня,

романе, вальсе». (Цв.). 21.25 Бомарше. «Безумный день или женитьба Фигаро» — фильм — спектакль Мозейского театра Сатиры. 23.00 Время. 23.30 Продолжение фильма-спектакля. 00.45 Спортивная программа.

ВТОРАЯ ПРОГРАММА

19.00 Свердловск. Новости. 19.10 Студия «Фарабабник». 19.40 «Мой спящий город». Музыкальный телефильм. (Цв.). 20.00 Реклам. «Реконструкция — путь эффективности». Репортаж с ВДНХ. 20.30 «Для вас, малыши!» 20.45 Новости. 21.00 «Вся королевская рать». Художественный телефильм 1-я серия. 22.10 Театральный дневник. К началу театрального сезона в Свердловском драматическом театре. 23.10 Конеч.



КИНОТЕАТР
«ЮБИЛЕЙНЫЙ»

20-21 сентября — «ДВОЕ В ГОРОДЕ». Только для взрослых. Начало в 11, 17, 19, 21 час.

22 сентября — «ВИНЕТУ — СЫН ИНЧУ-ЧУНА». Две серии. Начало в 11, 15, 17.30, 20.20 час. Для детей. 20-21 сентября — «ВОДОПРОВОД НА ОГОРОД». Киносборник. Начало в 15 час.

КИНОТЕАТР
«АВРОРА»

20-21 сентября — «ОПЕРАЦИЯ КОБРА». Начало в 11, 16, 18.10, 20 час. 22 сентября — «ДВОЕ В ГО-

РОДЕ». Только для взрослых. Начало в 11, 18.10, 20 час.

ДВОРЕЦ КУЛЬТУРЫ
«ГОРИЗОНТ»

20-21 сентября — «ИВАН ДА МАРЬЯ». Начало: 20 сентября в 13, 17, 19 час. 21 сентября в 13, 15, 17, 19, 21 час. 22-23 сентября — «ВСАДНИК С МОЛИНЕЙ В РУКЕ». Начало: 22 сентября в 17, 19, 21 час. 23 сентября в 11, 17, 19, 21 час. 20 сентября — КИНОТАНЦЕВАЛЬНЫЙ ВЕЧЕР. Начало в 21 час.

ДОМ
КУЛЬТУРЫ

20-21 сентября — «ПОСЛЕДНИЙ ПАТРОН». Начало: 20 сентября в 17, 19, 21 час. 21 сентября в 16, 18 час. Для детей. 21 сентября — «ОГОНЬ В НОЧЬ». Начало в 12, 14 час.

РИТМЫ КУЛЬТУРНОЙ ЖИЗНИ

НА СЕЛЬСКОЙ СЦЕНЕ —

СТУДЕНТЫ

Идет в хранилища «всего хлеба» — картошка. В нашем районе сельчанам помогают на полевых работах студенты Нижне-Тагильского университета. А на днях в селах Октябрьском, Черемисском, Глиском побывала агитбригада из университета. После напряженного трудового дня работники сельского хозяйства хорошо отдохну-

ли на концерте самодеятельных артистов. С удовольствием слушали зрители песни советских композиторов, сатирические куплеты в исполнении студентов. Агитбригада вскоре выступит в клубах сел Аромашковского, Ленево-го, Клевашинского.

СОВЕЩАНИЕ КУЛЬТРАБОТНИКОВ

Состоялось совещание работников культуры города. Осень — пора итогов и новых планов, и культурные работники города и района обсудили ход предстоящего фестиваля самодеятельного творчества трудящихся. Такие фестивали вошли в традицию, их завершают большие смотры-конкурсы на лучших номеров.

Но смотры-конкурсы — это веселая, а пока и самодеятельных коллективах предпринятых, совхозов начинаются репетиции, подбираются программы концертов. На совещании культурные работники обсудили репертуары будущих концертов художественной самодеятельности.

А. ПАНОВА,
район.

ОВОЩИ НА ЗИМУ

Полным ходом идет заготовка овощей на зиму. В Режевском смешанном торге и общепите. Ей предшествовали подготовительные работы — ремонт и переоборудование помещений овощехранилищ. На сегодня торгов засыпано на зиму 100 тонн картофеля, скоро начнется заготовка моркови, капусты, свеклы, фруктов. Почти закончена заготовка картофеля общепитом, из 10 тонн по плану засыпаны в хранилища первые 2 тонны моркови. Кладовщик М. С. Титова умеет отлично хранить летние дыры, ни одного килограмма овощей не списывает общепит в отходы, посетители столовых будут обеспечены вкусными борщами и овощными гарнирами до следующего урожая.

Будут режевляне обеспечены зимой овощами. Это первая забота работников овощехранилищ в настоящее время. Напряженная летне-осенняя пора продолжается. За лето режевлянам было продано 250 тонн только одного помидора, продолжают поступать яблоки, еще появится на прилавках магазинов дар солнечного юга — виноград. Заведующая овощехранилищем торга В. Г. Зеленая, кладовщик М. П. Дорохина по-прежнему в летних заботах об овощах и фруктах.

В. АЛЕКСАНДРОВА.

Зам. редактора Н. Н. МАЛОТКУРОВ.

Объявления

21 сентября в 8 часов утра на городском рынке Режевское райпо проводит ярмарку по продаже промышленных и продовольственных товаров.

Просим посетить нашу ярмарку.

Режевскому УИИ ВОС ТРЕБУЮТСЯ на работу: когелар, токарь-универсал, слесарь-инструментальщик, мастера смен, шофер.

Леспромхоз треста «Свердхимлесгаз» приглашает на постоянную работу когеларов, имеющих права слесарей-сантехников, токарей по металлу, станочников на лесную бижку, лесорубов, рабочую по заправке автомашин, электромонтеров. Желающих поступить на работу просим обращаться по адресу: ул. Краснофлотцев, 5, отдел кадров леспромхоза.

Режевскому специализированному отделению «Сельхозтехника» требуются на постоянную работу: диспетчер в автопарк, бригадир механизированного отряда, механик, экскаваторщик на экскаватор Э-2621, токарь, трактористы, газоэлектросварщик, слесарь, кузнец, инженер по безопасности движения, секретарь — машинистка. Обращаться: пос. Быстринский, «Сельхозтехника», автобус № 2, остановка «Завод стройматериалов», тел. 3-28.

Райпо производит прием на 6 месячные курсы продавцов по продаже продовольственных и промышленных товаров в Красноуфимскую, Туринскую, Талицкую, Белоярскую школы-предприятия; продавцов-контролеров в Полевское училище, пекарей в Верхотурскую школу-пекарню. Стипендия 45—54 рубля в месяц. предоставляется общежитие.

Обращаться г. Реж, ул. Красноармейская, 1, отдел кадров.

ПИСЬМА, ЗАХОДИТЕ, ЗВОНИТЕ. Адрес редакции: 623730, г. Реж, ул. Пушкина, 5. Телефоны: редактор — 0-48, заместитель редактора, отдел партийной жизни — 3-68, ответственный секретарь — 3-71, экономический отдел — 3-68, отдел писем — 0-88, бухгалтерия — 3-71.

Газета выходит три раза в неделю: вторник, четверг, суббота.