

МАНУФАКТУРНЫЯ И ГОРНОЗАВОДСКІЯ

ИЗВѢСТІЯ.

№ 52



52.

ДЕКАБРЯ 26 ДНЯ 1841 ГОДА.

Еженедѣльно выходить одинъ листъ. Подписываются въ Редакц. Журн. Мануфактурнаго; въ Депар. Мануфакт. и Горнозаводск. въ Редакц. Коммерч. Газетны; въ Депарит. Вѣщи. Торгов. въ Канцел. Ученаго Комит. Корпуса Горн. Инженер. въ Штабъ сего Корпуса. Въ Горныхъ Правлен. Московск. Уральск. и Алтайск. въ Солян. Правлен. Аспраханъ. Бессараб. Крымск. и Дедюхинск. Годичная цѣна 2 руб. 85 коп. серебромъ съ доставкою

I. ГОРНОЕ ДѢЛО.

О дѣйствіи партій въ 1840 году, по отысканію мѣсторожденій серебряныхъ рудъ въ округѣ Гольвановоскресенскихъ заводовъ.

По системѣ водъ рѣки Нарыма сдѣланы слѣдующія открытія:

1) Въ вершинахъ рѣки Максихи, впадающей въ малый Нарымъ, съ югозападной стороны, въ высокой и крутой горѣ открыта кварцевая жила, простирающаяся отъ сѣверо-востока на югозападъ, длиною до 35, толщиною отъ $1\frac{1}{2}$ до 2 сажень. Лежачій и висячій бока ея составляетъ тальковый сланецъ. Паденіе жилы до 30° ; руды состоятъ изъ разбѣденнаго кварца съ прожилками сѣрнаго колчедана и желѣзной охры; свинцовый блескъ заключается гнѣздами. Содержаніе въ пудѣ руды серебра отъ $\frac{1}{3}$ до 1 золотника, свинца отъ $\frac{1}{2}$ до 1 фунта.

2) По правому берегу Нарыма, верстахъ въ 2 отъ трактовой дороги на китайскій караулъ Чангистай, около 4 верстъ отъ устья рѣки Березовки, найденъ кварцовый

пласть, имѣющій простираніе отъ сѣверо-востока на югозападъ; длина его до 16 саж., толщина отъ $\frac{1}{2}$ до $\frac{3}{4}$ саж.; висячій и лежачій бока составляетъ филладъ. Руда состоитъ изъ кварца, проникнутаго желѣзистыми охрами; содержаніе серебра отъ $\frac{1}{4}$ до $\frac{1}{2}$ золотника; свинца отъ $\frac{1}{2}$ до 1 фунта въ пудѣ руды.

3) По той же рѣкѣ Нарыму, отъ устья Березовки верстахъ въ 3 на востокъ, найдена пластообразная кварцевая масса, имѣющая простираніе отъ сѣвера на югъ, съ нѣкоторымъ отклоненіемъ въ глубь на западъ. Вся гора состоитъ изъ порфириднаго глинистаго сланца. Мѣсторожденіе развѣдано въ длину на 28 сажень; толщина его отъ $\frac{1}{2}$ до $1\frac{1}{2}$ сажени. Висячая сторона, надлежащимъ образомъ, не разкрыта; но должно предполагать, что толщина рудной массы будетъ еще гораздо значительнѣе. Кварцъ плотный, частію проникнутый бурыми желѣзными охрами, переходящій иногда въ разбѣденный. Куски, по пробамъ показали, серебра отъ 1 до $1\frac{1}{2}$ золотника, съ малымъ присутствіемъ свинца. Кромѣ отрытія новыхъ мѣсторожденій, былъ развѣданъ одинъ изъ приисковъ, открытыхъ, въ 1838 году, около деревни Сѣнной. Руд-

ное мѣсторожденіе его состоитъ изъ небольшого кварцеваго прожилка, имѣющаго въ длину до $6\frac{1}{2}$ саж.; простираніе его отъ N. на SO.; толщина, вмѣстѣ съ оруденѣлымъ глинистымъ сланцемъ, до 24 вершк. и менѣе. Какъ съ поверхности, такъ и въ почвѣ шурфовъ отдѣленные куски кварца содержали серебра отъ $\frac{1}{4}$ до $\frac{1}{2}$ золотн. въ пудѣ. Оруденѣлый кварцъ отчасти вмѣщаетъ въ себѣ желѣзистыя охры, которыя изрѣдка проникаютъ его массу; мѣстами покрываетъ его мѣдная зелень.

4) По близости Зыряновскаго рудника, по правую сторону Березовки; въ горѣ, Осичинское Сѣдло, оказались признаки руды; но жила скоро выклинилась, какъ въ глубинѣ, такъ и по простиранію. Въ $2\frac{1}{2}$ саж. отъ нея, найдена другая жила, состоящая изъ оруденѣлаго кварца, съ содержаніемъ серебра $1\frac{1}{2}$ золотника и свинца до 2 фунтовъ.

5) На горѣ Ревневой открыта рудная жила, толщиною до 33 вершковъ, съ содержаніемъ въ пудѣ руды серебра отъ $\frac{1}{2}$ до 3 золотниковъ, свинца до $3\frac{1}{2}$ фунтовъ.

6) Въ 20 верстахъ отъ Риддерскаго рудника, производилось изслѣдованіе пріиска, на лѣвой сторонѣ рѣчки Таловки, отъ деревни Бутаковой въ 3 верстахъ. Пріискъ состоитъ изъ множества тонкихъ пластовыхъ жилъ, разсѣкающихъ тальковый сланецъ параллельно его слоямъ. Жильная порода — кварцъ. Содержаніе серебра не превышаетъ $\frac{1}{4}$ золотника въ пудѣ руды.

7) Въ округѣ Петровскаго рудника открыты, въ двухъ шурфахъ, рудные прожилки, толщиною отъ 2 до 4 вершковъ, но съ малымъ содержаніемъ серебра; а въ прочихъ шурфахъ ничего не найдено. Въ окрестностяхъ же Мурзинцоваго пріиска, въ 6 верстахъ отъ Акимовскаго рудника, открыта рудная жила, состоящая изъ кварца, проникнутаго желѣзистою охрою. Толщина жилы $2\frac{1}{2}$ саж.; содержаніе серебра отъ $\frac{1}{4}$ до $\frac{1}{2}$ золотника.

8) Въ окрестности Урскаго золотаго промысла открыто богатое мѣсторожденіе серебряныхъ рудъ, по лѣвую сторону рѣки Звончихи. Мѣсторожденіе представляетъ штокъ или кабанъ, въ тальковомъ сланцѣ; составомъ оно сходно съ мѣсторожденіями Салаирскими. Взятые на пробу куски, оказались содержаніемъ серебра отъ $\frac{1}{8}$ до $6\frac{1}{2}$ зол. въ пудѣ; а нѣкоторые показали даже 7, 12 и до 24 золотниковъ.

9) По системѣ водъ рѣки Ульбы, производились поиски въ глиняномъ сланцѣ, по линіямъ, параллельнымъ теченію Ульбы, поперекъ напластованія породъ. Встрѣчены въ четырехъ шурфахъ валуны пустаго тяжелаго шпата, и въ одномъ шурфѣ небольшой прожилокъ мѣдной зелени. Пустой тяжелый шпатъ встрѣчался еще въ 10 шурфахъ, но выклинивался тотчасъ по углубленію шурфовъ, и при тщательномъ осмотрѣ окружающихъ горъ, до деревни Черемшанки, нигдѣ не встрѣченъ въ значительномъ количествѣ. Отъ деревни Черемшанки производимы были развѣдки по другой сторонѣ Ульбы; но нигдѣ не встрѣчалось даже и признака оруденѣлости.

Привозъ и вывозъ металовъ въ Англию.

Занимаемъ изъ одного иностраннаго журнала любопытныя свѣденія о привозѣ и вывозѣ главныхъ горныхъ произведеній въ Великобританіи, основанныя на официальныхъ свѣденіяхъ.

П Р И В О З Ъ М Е Т А Л О В Ъ :

Въ годахъ . . .	1838	1839	1840:
Мѣди центнер.*)	590,426	612,189	846,114
Цинка —	107,487	163,815	101,254
Олова —	30,723	18,241	9,391
Свинцу тоннъ**)	3,368	3,626	1,600

*) Англійскій центнеръ имѣетъ 3 пуда 4 фунта русскаго вѣса.

***) Одна англійская тонна имѣетъ 62 пуда русскаго вѣса.

Жельза —	23,007	20,826	18,648
Стали центнер.	9,942	13,016	14,702
Ртутн . . фунт.	1,450,380	2,273,696	1,917,347
Силитры центн.	298,555	364,343	338,948

В ы в о з ь м е т а л о в ь :

Въ годахъ	1838	1839	1840:
Сырой мѣди . . центн.	1,478	11,270	6,029
Жельза полосоваго и чугуна . . . тоннъ	4,368	4,484	5,661
Стали центн.	12,960	13,987	13,199
Свинца въ свинкахъ т.	3,440	3,736	2,530
Цинка центн.	31,410	52,644	58,747
Олова —	29,034	22,766	6,594

(Bergwerksfreund.)

II. ФАБРИКИ И МАПУФАКТУРЫ.

Бумага изъ тросника.

Шести-лѣтніе и многіе опыты производства бумаги изъ тросника, за границей, дали слѣдующіе результаты :

1) Тросникъ, во время всей операціи обработки его въ бумагу, теряетъ отъ 55 и даже 60 % на сто, смотря по свойству тросника и достоинству изготовляемой бумаги.

2) Цѣна 100 фунтовъ бумажной массы, готовой для передѣла въ бумагу, обходится въ 20 и 25 франковъ, отбѣленной же въ 25 и 30 франковъ, считая всѣ издержки.

Дознано опытомъ, что, для литографіи, тросниковая бумага можетъ совершенно замѣнить китайскую. Фабриканты обоимъ также находятъ, что рисунокъ ложится глаже на тросниковой бумаги и что работа по ней идетъ легче, чѣмъ на обыкновенной бумагѣ, приготовляемой изъ тряпья.

Китайская бумага продается въ Парижѣ отъ 23 до 26 франковъ пачка, въ 6 фунт.; цѣна обойной бумаги чрезвычайно различ-

на; среднюю можно положить въ 75 и 80 сентимовъ за фунтъ; тросниковую бумагу того же качества, можно продавать за половину этой цѣны, потому что бумажная масса тросниковая, стоитъ только 20 и 23 франка вмѣсто 45 и 80 франковъ, — цѣны, по которой обходится масса изъ тряпья. — Любопытно бы было произвести опыты приготовления бумаги изъ тросника у насъ, въ Россіи, гдѣ бумажная фабрикація такъ быстро совершенствуется и гдѣ тросникъ составляетъ очень дешевой и обильный матеріаль.

(Journal des con. нѣс.)

Дубленіе кожъ.

Дубленіе кожъ занимаетъ важную вѣтвь промышленности, особенно у насъ, въ Россіи; за всѣмъ тѣмъ производство его оставалось почти въ томъ-же видѣ, какъ было задолго до этого. Обыкновенно очищенная кожа кладутъ въ известковый растворъ извѣстной степени, который исторгаетъ изъ нихъ волосы; потомъ въ чанъ, гдѣ кожи подвергаются дѣйствию раствора дубильнаго вещества, болѣе или менѣе находящагося въ закваскѣ. Такимъ образомъ начинается дѣйствию дубленія, продолжающееся иногда цѣлые мѣсяцы и даже годы, для большаго дѣствія дубильнаго вещества, состоящаго изъ древесной коры, употребляемой въ сыромъ видѣ и смѣшанной слоями съ бунтами кожъ.

Изъ этого видно, какую продолжительную операцію выдерживаетъ дубленіе. Оно потребляетъ большіе капиталы и подвергается чрезвычайному риску, потому что никакъ нельзя предвидѣть по чѣмъ продадутся кожевенныя произведенія, когда принуждены покупать сырой матеріаль, для этого, года за два до того, какъ онъ можетъ быть обработанъ и пущенъ въ продажу.

*

Нынче Вокеленъ (Vauquelin), во Франціи, помощію продолжительныхъ опытовъ, за свидѣтельствовавшихся обществомъ поощренія промышленности, нашель многія средства и сдѣлалъ разныя усовершенствованія, которыхъ цѣль ускорить процессъ дубленія, посредствомъ какого-либо особеннаго дѣйствителя, вмѣсто того, что ихъ представляли прежде рѣшительно дѣйствию одного времени.

Вотъ краткое исчисленіе вновь придуманныхъ или усовершенствованныхъ Вокеленомъ аппаратовъ для дубленія.

1) Родъ валяльной машины, которой ящикъ передвигается, особеннымъ двигателемъ, что подвергаетъ всѣ кожи одинакому дѣйствию валяльныхъ пестовъ и не допускаетъ до того, чтобы они ударяли, постоянно, по одному и тому же мѣсту, что, конечно, повредило-бы кожу, слишкомъ разогрѣвая ее; концы пестовъ оправлены тупыми крючками, которыя производятъ дѣйствіе ручной работы, переворачивая кожи, какъ слѣдуетъ.

2) Огромный чанъ, черезъ который проходитъ валъ или ось, вооруженная по сторонамъ длинными зубьями. Чанъ неподвиженъ; но ось, обращаясь кругомъ, своими зубьями задѣваетъ и переворачиваетъ находящіяся въ чану шкуры и, такимъ образомъ, возобновляя сообщеніе всѣхъ частей ихъ съ растворомъ, способствуетъ дѣйствию его.

Описанный чанъ служитъ для очищенія кожъ и замѣняетъ прежнюю выпарку; онъ также употребляется, и для самаго дубленія, концентрируя въ себѣ дубильныя вещества.

3) Особенная машина, похожая на стругальную; она употребляется для очищенія кожъ отъ всѣхъ веществъ, которыя извлекались изъ нихъ прежде, посредствомъ стругальнаго ножа, дѣйствиемъ рукъ.

Если не всѣ эти аппараты собственно изобрѣтены Вокеленомъ, то каждый изъ

нихъ, болѣе или менѣе, имъ измѣненъ и усовершенствованъ. Достоинство ихъ видно изъ слѣдующаго.

1) Кожа, выдѣланная ими и бывшая на выставкѣ 1839 года, подверженная дѣйствию солнца, втеченіи двухъ лѣтъ, нисколько не измѣнилась и, по изготовленіи сравнилась съ совершенно новыми кожами.

2) Шкуры, полученные изъ Африки и, до того, поврежденные, что ни одинъ фабрикантъ не взялся выдѣлать ихъ, были отдѣланы Вокеленомъ очень удачно къ общему удивленію фабрикантовъ.

Комитетъ, осматривавшій заведеніе Вокелена, утвердительно говоритъ, что онъ разрѣшилъ совершенно вопросъ о томъ, что механическое искусство, можетъ быть, и должно допущено, при выдѣлкѣ кожъ, что, при помощи его аппаратовъ, можно выдѣлывать кожи очень скоро и лучше, чѣмъ при прежней ручной операціи; но комитетъ не можетъ сдѣлать рѣшительнаго заключенія, относительно экономическихъ выгодъ въ этомъ дѣлѣ, принимая въ расчетъ устройства машинъ и другихъ Вокеленовыхъ аппаратовъ; потому что не имѣетъ еще довольно данныхъ для этого.

(Mém. encyclop.)

Напитокъ для пѣшеходцевъ, охотниковъ и, вообще, для путешественниковъ въ безводныхъ мѣстахъ.

Тѣ, которыхъ нужда или обстоятельства принуждали иногда путешествовать пѣшкомъ, подъ раскаленнымъ лѣтнимъ зноемъ небомъ, имѣютъ полное понятіе о мучительной жаждѣ, ни чѣмъ не утолимою. Другимъ случалось проходить безводныя степи, гдѣ, не рѣдко, лужа или солоноватый колодезь составляютъ сокровище. Напрасно они употребляютъ водку или уксусъ, чтобы отбить дурной запахъ застоявшейся, тухлой воды или солоноватый вкусъ ея,

если еще могут запасть этими громоздкими вещами на всю дорогу, — тут ничто не помогает, и потому мы не можем не оценить вполне описываемаго нами ликера или эссенции Подота, которой достаточно одной чайной ложечки, на стаканъ воды, чтобы очистить ее, съдѣлать безвредною, довольно пріятною и, однимъ словомъ, годною къ употребленію; а съ тѣмъ вмѣстѣ, утоляющею жажду, какова-бы вода ни была въ своемъ началѣ. Описание это заимствуемъ изъ *journal des connoissances nécessaires etc.*

Втеченіи десяти дней настаиваютъ на холодѣ сухіе верхушки полыни, вѣсомъ одинъ унцій и двѣ драхмы бадьяну въ десяти унціяхъ водки (въ 22°); все это прожимаютъ, процѣживаютъ и получаютъ алкоголь полыни. Тогда берутъ унцій этого алкоголя, который примѣшиваютъ на бутылку обыкновеннаго алкоголя (въ 33°); прибавляютъ потомъ двѣ драхмы съ половиною анисовой эссенціи; все это смѣшиваютъ и ликеръ готовъ. При употребленіи его достаточно, какъ мы сказали, чайной ложечекъ на большой стаканъ воды; но надобно, чтобы вода была налита послѣ ликера, иначе онъ останется на верху и не совершенно соединится съ водою.

Способъ укрѣплять пастельныя краски и перьевый карандашъ на рисунокъ.

Маркизь де-Варень (de Varennes) нашелъ средство придавать пастельнымъ краскамъ и англійскому карандашу ту прочность, какую имѣютъ масляныя краски, не вредя тѣмъ нисколько достоинству рисунка; это простое, но дѣльное средство состоитъ въ томъ, что обратную сторону рисунка покрываютъ лакомъ, или составомъ алкоголя и бѣлаго лака гуми. — Растворъ этотъ проникаетъ быстро бумагу и въѣдается черезъ волосистыя части бумаги въ карандашную пыль рисунка, находящагося на

лицевой сторонѣ; алкоголь потомъ быстро испаряется и, въ одно мгновеніе, вся пыль пастельныхъ красокъ и карандаша, подобная пыли крыльевъ бабочекъ, пристаеетъ такъ плотно къ бумагѣ, такъ въѣдается въ нее, что вы можете свертывать рисунокъ, какъ хотите, тереть его и ни малѣйшая часть не сотрется.

Вотъ количество составныхъ частей описаннаго раствора Маркиза де-Вареня, и способъ его производства: растворяютъ десять граммовъ обыкновеннаго лака камеди въ ста двадцати грамахъ алкоголя и потомъ обезцвѣчиваютъ растворъ, посредствомъ животнаго угля. Процѣдивши растворъ, какъ должно, покрываютъ имъ, посредствомъ кисти, обратную сторону рисунка. — Открытіе Вареня весьма важно для живописи.

(Monit. industr.)

Шелкъ простаго герва.

Г. Юсефъ Росси, житель Пизы, представилъ въ послѣднее засѣданіе общетва Флорентинскихъ фабрикантовъ, нѣсколько сортовъ крашенаго шелку, полученнаго отъ особенной породы червей, очень обыкновенныхъ въ Европѣ. Всего любопытнѣе въ этомъ открытіи то, что воспитаніе червей можетъ быть производимо во всякое время года; такимъ образомъ, представленный обществу шелкъ полученъ въ прошломъ Декабрѣ. Изъ этого шелка выдѣляли уже превосходный бархатъ и отличный атласъ. — А потому это открытіе послужитъ неисчерпаемымъ источникомъ промышленнаго и торговаго богатства. Если можно будетъ избавиться отъ двухъ важнѣйшихъ неудобствъ нынѣшняго шелководства (т. е. отъ вліянія переменчивости временъ года и отъ питанія червей шелковичникомъ), то производство шелка съдѣлается вѣтвью общей промышленности во всей Европѣ.

(Оттуда-же.)

Учебныя доски изъ картона.

Грифельная доска, весьма полезная для ученія и во многихъ случаяхъ, легко разбивается. Такое неудобство можетъ быть отвращено доскою другаго рода.

Обыкновенное бумажное тѣсто или папка и такая-же часть суглинка или меловатой земли, смѣшивается съ льнянымъ масломъ и изъ этой смѣси выдѣлываютъ доски. Когда листья (или доски) высохнутъ, должно пропустить ихъ въ плющильную машину, и потомъ обѣ стороны листа покрыть масляною краскою.

Такія искусственныя доски не портятся отъ воды и даже отъ огня; онѣ притомъ очень легки, очень удобны и стоятъ чрезвычайно дешево.

III. ТОРГОВЛЯ И ПРОМЫШЛЕННОСТЬ.

Движеніе торговли на главныхъ ярмаркахъ.

О ярмонкахъ, какъ учрежденіяхъ, болѣе всего содѣйствующихъ къ улучшенію городовъ, изъ полученныхъ отъ начальниковъ губерній свѣдѣній видно, что въ 1840 году, на Нижегородскую ярмарку привезено товаровъ на 47,264,967 руб. серебромъ, изъ коихъ продано на 38,828,984 руб. сер. По сравненіи съ 1839 годомъ, оказывается, что въ 1840 году было товаровъ въ привозѣ болѣе на 1,081,060 руб., а въ продажѣ меньше на 342,662 руб. сер.

Прочія, затѣмъ извѣстнѣйшія въ Россіи ярмарки, представляютъ слѣдующій результатъ торговыхъ движеній, по привозу и продажѣ товаровъ.

	Привезено:	Продано:	
	Рубли	серебромъ.	
На Ирбитскую	12,232,286	7,682,000	
Ромен- } Вознесенскую	2,487,089	1,163,240	
скія : } Ильинскую	9,001,904	4,454,747	
Харь- } Крещенскую	5,743,280	2,944,390	
ковск. } Успенскую	3,364,165	1,270,184	
	Покровскую .	2,787,940	844,397
	35,616,664	18,358,958	

	Привезено:	Продано:
	Рубли	серебромъ.
	35,616,664	18,358,958
Коренную	7,014,802	2,014,434
Кролевецкую	4,265,920	2,017,520
Симбирскую	1,291,910	609,968
Сумскую-Сборную	2,530,000	650,000
Лебедянк.-Покровск.	687,830	304,210
Кореунскую	752,522	466,483
Тамбовскую-Десятую	411,628	209,700
Таганрогскую	457,305	109,920
Кіевскую	618,814	224,428
Якутскую	638,809	500,240

И того 54,286,204 25,497,759

Въ сравненіи съ 1839 годомъ, со включеніемъ Нижегородской ярмарки, было болѣе: въ привозѣ на 1,860,327 руб. сер., а въ продажѣ на 853,812 руб. сер.

Въ минувшемъ году учреждено: новыхъ ярмарокъ въ городахъ 11, въ селеніяхъ 59, торговъ, или базаровъ 28. Переименовано въ разныхъ губерніяхъ 9 селеній въ мѣстечки, собственно для торговли.

(Изъ отчета Мин. Вн. Д.)

Способъ, дѣлать изъ лебеды крупу.

Неурожайные 1834, 1839 и 1840 годы, заставили многихъ хозяевъ думать о способахъ продовольствія людей. Пршедшимъ 1840, лѣтомъ, родилось, вмѣсто ржи, столько лебеды, что, при внимательномъ употребленіи ея, она можетъ принести величайшую пользу и сдѣлать большое подспорье хлѣбу. Что касается до употребленія лебеды, то опытъ научилъ каждаго, какъ употреблять ее; хотя и тутъ есть множество способовъ, болѣе или менѣе хорошихъ, но объ нихъ говорить здѣсь, я нахожу неумѣстнымъ. При употребленіи лебеды, разными способами, въ пищу, мнѣ вздумалось сдѣлать пробу: нельзя-ли употребить ее

на крупу. Мысль моя, при первомъ опытѣ, почти оправдалась; ибо крупа изъ нея, посредствомъ обдирания жерновомъ, сдѣланная, вышла, хотя сѣрвата, но такая, что можетъ быть употребляема въ пищу. — Послѣ многихъ испытаній, наконецъ я нашелъ способъ, какъ дѣлать лебедную крупу очень хорошей доброты, который не излишнимъ считаю сообщить читателямъ. Дабы очистить лебедную крупу, какъ можно лучше, должно: а) лебеду, прежде всего, просѣять грохотомъ, или рѣшетомъ; б) просѣявши ее столочъ такъ, чтобы она совершенно очистилась отъ травянистой коры, а потомъ обварить кипячею водою и высушить въ печкѣ; в) по просушкѣ, надобно ободрать ее простымъ жерновомъ, потомъ отвѣять и толочъ въ ступѣ, до тѣхъ поръ, пока она очистится совершенно отъ черноватой коры *). По вынутіи изъ толчейной ступы, слѣдуетъ отвѣять отъ крушы муку или мякину, чтобы она была, какъ можно, чище. Надобно сказать, что при вареніи, изъ лебедной крупы, каши, должно поступать также, какъ съ пшеномъ, изъ проса сдѣланнымъ, т. е., промывать ее, какъ можно чище, водою. Совершенство сего способа — дѣлать изъ лебеды крупу, подтвердилось многими опытами, сдѣланными въ имѣніи Генераль - Маіора Льва Александровича Нарышкина, находящемся Тамбовской Губерніи, Моршанскаго уѣзда, въ Земецкой волости, гдѣ и нынѣ, какъ крестьяне, такъ и другіе, служащіе въ имѣніи лица приготавливаютъ лебедную кашу и употребляютъ даже, наравнѣ съ крупою, дѣлаемою изъ ячменя; слѣдовательно и мука, изъ этой крупы намолотая, не будетъ имѣть тѣхъ послѣдствій, какія бывають при употребленіи лебеды, безъ такой обдѣлки, въ пищу.

(Екат. губ. вѣд.)

*) Лебеда очень хорошо очищается и, отъ того, когда, вмѣсто толченія въ ступѣ, будетъ два раза пропущена въ жерновъ.

IV. О ПРИВИЛЕГІЯХЪ.

Департаментъ Мануфактуръ и Внутренней Торговли, на основаніи прод. Св. Зак., тома XI постановленій о заводскихъ, фабричныхъ и ремесленной промысли, ст. 96, выдалъ свидѣтельство въ принятіи 11 сего Декабря, отъ купцовъ Дмитрія и Никиты Кобызовыхъ, прошенія о выдачѣ имъ 10-ти-лѣтней привилегіи на машину, для раздробленія костей на удобреніе хлѣбныхъ полей.

V. С М Ъ С Ъ.

— Англійскій инженеръ Мильсъ представилъ Французскому правительству проектъ снабженія домовъ въ Парижѣ, до третьяго этажа, чистою водою, гораздо дешевле, нежели это производится теперь. Изъ сравнительныхъ вычисленій, сдѣланныхъ для этого между Лондономъ и Парижемъ, оказывается что Лондонъ имѣетъ 191,076 домовъ, въ которыхъ живутъ 1,146,396 человекъ; а въ Парижѣ только 40,000 домовъ съ 909,126 жителями, такъ что среднимъ числомъ, на каждый домъ въ Лондонѣ приходится по шести, въ Парижѣ по 22 — 23 человека. Парижъ за чистую воду, ежегодно, платитъ до 3 милліоновъ Франковъ; по проекту же и смѣтѣ Мильса, этотъ расходъ уменьшится до 1,500,000 фр.

— По вычисленіямъ профессора Рива (Rive), 20 Июля 1842 года, будетъ солнечное затмѣніе, какихъ еще не видѣли втеченіи многихъ вѣковъ. Во время самаго сильнаго помраченія солнца, только тридцатая часть солнечнаго діаметра не будетъ закрыта луною. Это положеніе начнется въ 5 часовъ 9 минутъ 19 секундъ утра (въ Парижѣ и Женевѣ), а кончится въ 7 часовъ 4 мин. и 7 сек. Мрачная полоса (la zone obscure), которая отразится на землѣ отъ затмѣнія солнца, будетъ простираться отъ одного до полутора градусовъ ширины. Затмѣніе будетъ видимо во всей Европѣ, во всей Азій, въ Сѣверной Америкѣ и въ сѣверной части Новой Голландіи.

— На желѣзной дорогѣ изъ Лондона въ Кройдонъ опять послѣдоваль проваль насыпи по ту сторону Ньюкрасса и покрылъ шины почти на 30 фут. глубины.

— Недавно на желѣзной дорогѣ, между Брюсселемъ и Монсомъ, восемь вагоновъ вышли изъ шинъ. Къ счастью, въ этомъ мѣстѣ, дорога совершенно ровень съ землею, такъ что, хотя нѣкоторые вагоны и опрокинулись, но только немногіе пассажиры легко ушиблись.

— Въ каталогѣ книгъ Лейпцигской ярмарки помѣщено 3,978 сочиненій; число книгопродавцевъ простирается до 592 человекъ. Лейпцигъ занимаетъ первое мѣсто, Берлинъ второе. Австрійскимъ владѣніямъ принадлежитъ всего 285 сочиненій, въ томъ числѣ 175 Вѣнѣ. На одинъ Берлинъ приходится 483, на цѣлую Пруссію 1236.

Въ вышедшей X книжкѣ Горнаго Журнала помѣщены слѣдующія статьи:

I. Геогнозія: Извлеченіе изъ записокъ Берлинской Академіи Наукъ, сдѣланное Г. Гумбольдтомъ (переводъ подпоручика Граматчикова). II. Химія: Разложеніе Златоустовскаго булата и двухъ шлаковъ, полученныхъ при булатномъ дѣлѣ, П. Илимова. Борная кислота, получаемая изъ вулканическихъ сопокъ въ Тосканѣ, Г. Пайена, (перев. подпоручика Ерофѣева). III. Горное дѣло: О буреніи прѣсноводнаго фонтана (артезіанскаго колодца) въ Оренбургѣ, Г. капитана Мейера 1. Казенная гранитная ломка въ Пютерлакѣ, Г. подпоручика Мевіуса. IV. Соляное дѣло: Описаніе Илецкаго солянаго промысла, Г. Михайлова. V. Смѣсь: Гидравлическія извѣсти, цементы и искусственные камни (перев. подпоручика Семеникова). О новомъ гейзерѣ въ Исландіи (перев. подпоручика О. Ботышева). Выплавка чугуна и выдѣлка желѣза (перев. подпоручика О. Ботышева). Красный дождь (перев. того-же). Полученіе сѣры изъ колчедановъ (перев. того-же). Лепидомедань,

новый минераль (перев. того-же). Въсѣ атома желѣза (перев. подпоручика Ерофѣева). О вылазной машинѣ въ Андреасбергѣ, (поручика Бояршипова). Испытанія самороднаго желѣза Петропавловской золотой россыпи.

ОЗЪЯВЛЕНІЕ.

Газета «Мануфактурныя и Горнозаводскія Извѣстія» будетъ издаваться и въ будущемъ 1842 году, на тѣхъ же налагахъ, какъ и въ нынѣшнемъ году.

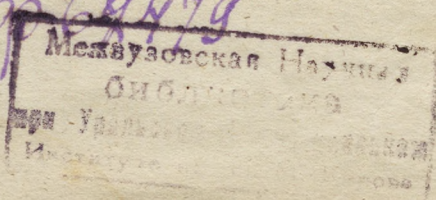
Подписка принимается въ Редакціи этой Газеты; въ Редакціи: Журнала Мануфактуръ и Внутренней Торговли, въ Канцеляріи Ученаго Комитета Корпуса Горныхъ Инженеровъ, въ Штабѣ Корпуса; въ Горныхъ Правленіяхъ: Московскомъ, Уральскомъ и Алтайскомъ, въ Соляныхъ Правленіяхъ: Астраханскомъ, Бессарабскомъ, Крымскомъ, и Дедюхинскомъ и въ С. Петербургской Газетной Экспедиціи. Деньги можно присылать въ С. Петербургъ: въ Дѣлѣ Мануфактуръ и Внутренней Торговли, въ С. Петербургскую Газетную Экспедицію, или вносить въ вышеозначенныя мѣста; подписная цѣна за весь годъ два рубля восемьдесятъ пять копѣекъ серебромъ. Полугодовая подписка не принимается.

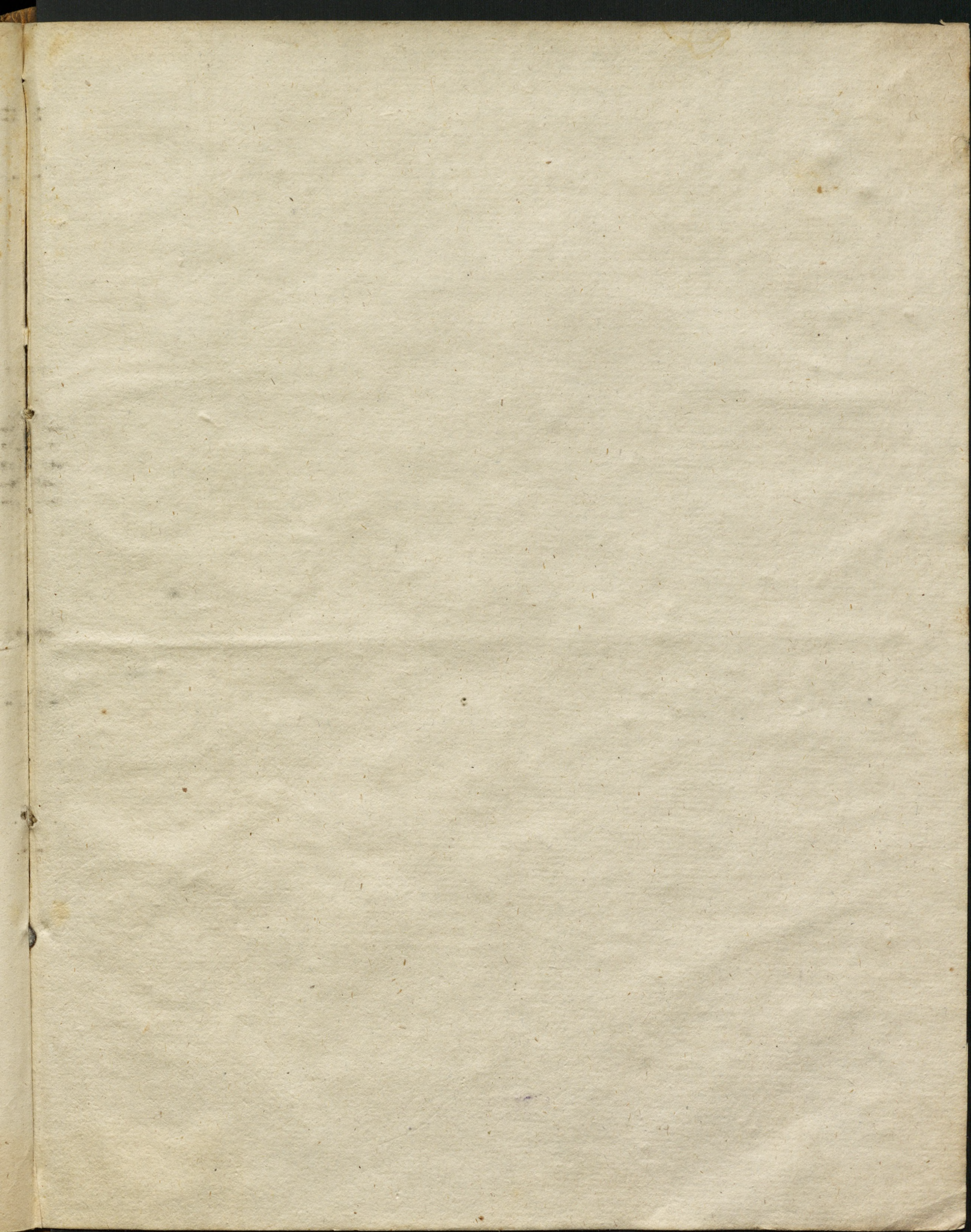
Редакція Газеты покорнѣйше проситъ всѣхъ желающихъ получать эту газету, подписываться на нее своевременно, чтобы можно было распорядиться печатаніемъ нужнаго числа экземпляровъ и чтобы не было остановки отъ поздней высылки газеты.

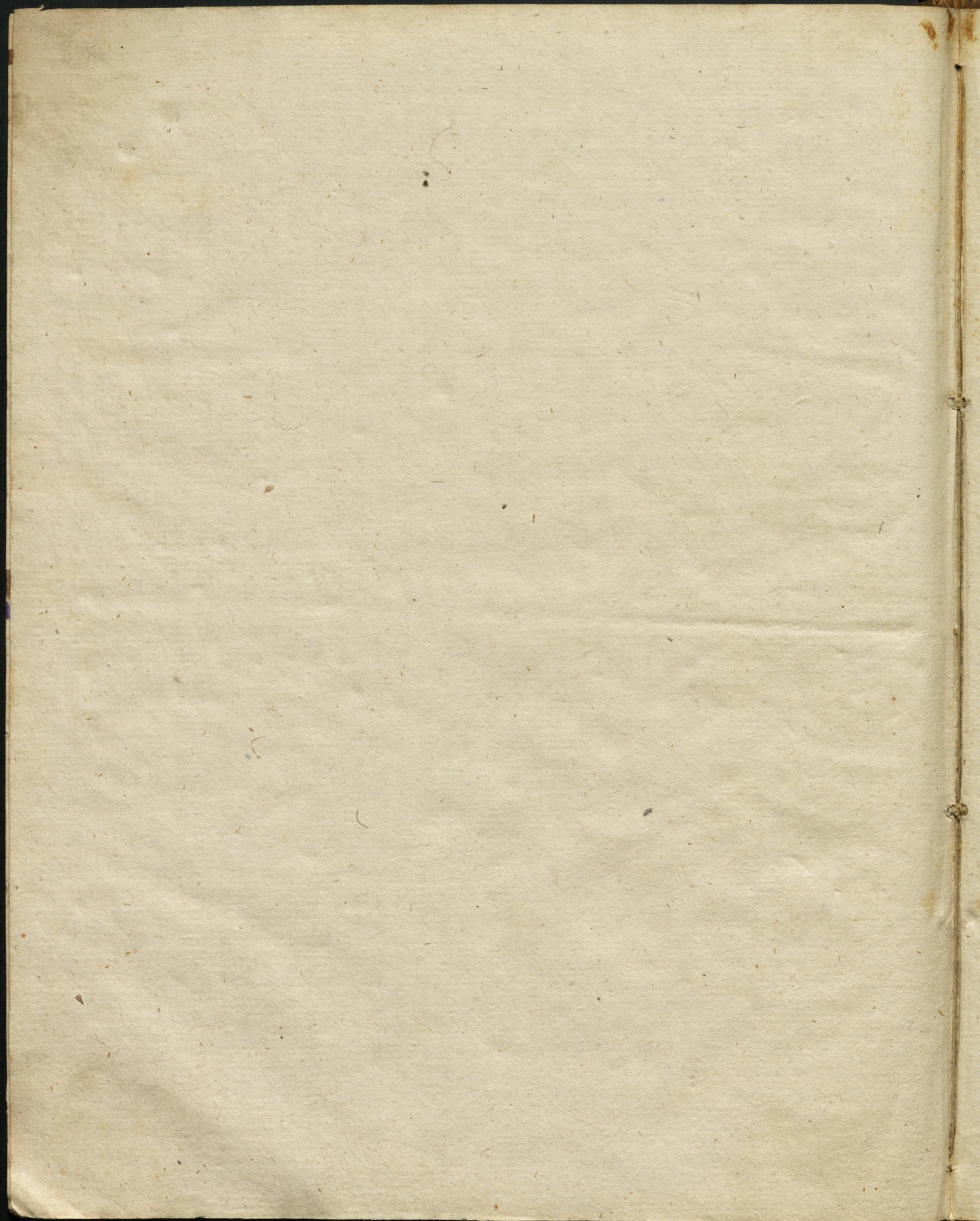
Подробная программа изданія газеты «Мануфактурныя и Горнозаводскія Извѣстія» была напечатана въ одномъ изъ прошлыхъ номеровъ и разослана при нѣкоторыхъ журналахъ.

Печатать дозволяется. С. Петербургъ, Декабря 23 дня 1841 года. *Ценсоръ Куторса.*

Въ Типографіи Департамента Внѣшней Торговли.







0-40k

