



# НА СМЕНУ!

ОРГАН СВЕРДЛОВСКОГО ОБКОМА И ГОРНОМА ВЛКСМ

№ 40 (5050) | Четверг, 1 апреля 1954 г. | Цена 20 к.

## Для блага народа, для счастья народа

**М**Ы ЖИВЕМ в замечательное время великих свершений. Сколько нового происходит вокруг нас, сколько смелых идей воплощается в реальные дела, ежедневно, ежечасно укрепляющие могущество нашей любимой Родины!

Огромное внимание уделяют сейчас партия, правительство и весь советский народ подъему сельского хозяйства. Тысячи специалистов — агрономов, инженеров, механизаторов по зову партии уехали для работы в МТС и колхозы страны. Все время увеличивается количество сельскохозяйственных машин на полях, применяются новые, более совершенные научные методы выращивания обильных урожаев, много новых льгот получили колхозы и колхозники. Все это поможет труженикам села добиться неустанного и резкого увеличения производства сельскохозяйственных культур и роста продуктивности животноводства. Пройдет совсем немного времени, и на огромных, лежавших нетронутыми массивах целинных земель заколосятся густые хлеба. Наши предприятия, оснащенные передовой техникой, из года в год выпускают все больше продукции, в том числе и предметов народного потребления.

Уверенно и бодро смотрит каждый из нас в свой завтрашний день. Эта уверенность сильна потому, что мы знаем — во имя счастья, мира и процветания Отчизны отдаст все свои силы Коммунистическая партия, во имя счастья и мира ведет она за собой народ. Все, что делают сейчас советские люди, направлено к одной цели, подчинено одной общей задаче — добиться быстрого подъема благосостояния и культуры нашего народа.

Сентябрьский Пленум ЦК Коммунистической партии выдвинул всенародную задачу — на базе могучего роста социалистической индустрии в ближайшие 2—3 года в достатке удовлетворить растущие потребности населения нашей страны в продовольственных продуктах и обеспечить сырьем легкую и пищевую промышленность.

В этом решении, как и в последующих решениях партии и правительства, ярко сказались забота о благосостоянии, о счастье советского народа.

Новым проявлением заботы о благах народа является опубликованное сегодня постановление Совета Министров Союза ССР и Центрального Комитета Коммунистической партии Советского Союза «О новом снижении государственных розничных цен на продовольственные и промышленные товары».

Это новое, седьмое по счету, снижение розничных цен еще больше поднимет реальную заработную плату советских тружеников, принесет новые выгоды каждой советской семье, каждому человеку.

С сегодняшнего дня снижаются цены на ряд продуктов, в том числе на хлеб и хлебные изделия на 5—8 процентов. Значительно снижены цены на ткани. Так, на хлопчатобумажные ткани цены будут ниже на 20 процентов, на ситец и сатин — на 15 процентов и на шелк — на 10 процентов. Снижены цены на обувь, галантерею, трикотаж, культтовары, посуду, товары хозяйственного обихода и на ряд других предметов потребления.

Повышение реальной заработной платы, подъем жизненного уровня населения, систематическое снижение цен обусловило в нашей стране быстрый спрос населения на товары народного потребления. Товарные фонды нашей страны систематически растут. По сравнению с 1950 годом, например, рыночные фонды мяса выросли на 73,4 процента, животного масла на 57 процентов, сахара на 93,6 процента, швейных товаров на 55,1 процента, трикотажа на 91,5 процента.

Новое снижение цен еще выше поднимет покупательский спрос населения, создаст еще большую потребность в выпуске товаров народного потребления. И для того, чтобы товаров этих хватало в полной мере, есть только единственно правильный путь — ускорить темпы производства товаров народного потребления, все больше и больше развивать их производство.

Чувством глубокой благодарности за заботу о счастье народа наполнены сегодня наши сердца. И каждый из нас должен трудиться еще самоотверженнее, сделать все, чтобы жизнь советских людей с каждым днем становилась богаче, счастливее и прекраснее.

## Информационные сообщения о пленуме ЦК ВЛКСМ

Состоялся первый пленум Центрального Комитета ВЛКСМ, избранного XII съездом комсомола. Пленум обсудил организационные вопросы.

Пленум избрал бюро ЦК ВЛКСМ в составе: тт. Абловой Р. Т., Горюнова Д. П., Залужного В. И., Кочемасова В. И., Машерова П. М., Рапохина А. А., Романовского С. Н., Семичастного В. Е., Тумановой З. П., Халдеева М. И., Шатунова Г. П., Шевеля Г. Г., Шелепина А. Н.

Кандидатами в члены бюро ЦК ВЛКСМ избраны: тт. Стриганов В. М., Шумилов В. Т.

Пленум избрал первым секретарем ЦК ВЛКСМ тов. Шелепина А. Н., секретарями ЦК ВЛКСМ избраны: тт. Аблова Р. Т., Залужный В. И., Кочемасов В. И., Рапохин А. А., Семичастный В. Е., Туманова З. П.

### О ЗАСЕДАНИИ ЦЕНТРАЛЬНОЙ РЕВИЗИОННОЙ КОМИССИИ ВЛКСМ

Состоялось заседание Центральной ревизионной комиссии ВЛКСМ, избранной XII съездом комсомола. Заседание обсудило организационные вопросы.

Председателем Центральной ревизионной комиссии ВЛКСМ избран тов. Веселов С. М.

## О новом снижении государственных розничных цен на продовольственные и промышленные товары

Совет Министров Союза ССР и Центральный Комитет КПСС постановили:

1. Снизить с 1 апреля 1954 года государственные розничные цены на продовольственные и промышленные товары в следующих размерах:

### ХЛЕБ ПЕЧЕНЫЙ, МУКА И МАКАРОНЫ

Хлеб ржаной	на 8%
Хлеб пшеничный, булки, баранки и другие хлебобулочные изделия	на 5%
Мука ржаная, пшеничная, кукурузная и другая мука	на 5%
Соевая блинная мука	на 15%
Макароны, вермишель, лапша и другие макаронные изделия	на 5%

### ЗЕРНО И ФУРАЖ

Рожь	на 8%
Пшеница, овес, ячмень и другие виды зерна, отруби, жмыхи, шроты, комбикорма, сено и солома в среднем	на 5%

### БАКАЛЕЙНЫЕ ТОВАРЫ

Чай черный байховый	на 10%
Кофе натуральный, какао, кофейные, чайные и какао-напитки в среднем	на 15%
Соль немолотая	на 10%
Соль молотая нефасованная	на 20%

### ТКАНИ

Батист, маркизет, вольта и другие летние плательные хлопчатобумажные ткани и мебельно-декоративные хлопчатобумажные ткани в среднем	на 20%
Хлопчатобумажные ткани с искусственным шелком	на 10%
Оситец, сатин и другие хлопчатобумажные ткани в среднем	на 15%
Шелковые ткани из натурального шелка в среднем	на 10%

### ГОТОВАЯ ОДЕЖДА, ТРИКОТАЖ И ГОЛОВНЫЕ УБОРЫ

Платья, блузки и другие швейные изделия из хлопчатобумажных летних плательных тканей в среднем	на 15%
Платья, блузки, белье и другие швейные изделия из других хлопчатобумажных тканей в среднем	на 10%
Платья, блузки, белье и другие швейные изделия из тканей натурального шелка в среднем	на 7%
Трикотажные изделия в среднем	на 8%
Чулки и носки хлопчатобумажные в среднем	на 20%
Чулки и носки шелковые и другие в среднем	на 10%
Чулки из волокна капрон в среднем	на 25%
Головные уборы из хлопчатобумажных, шелковых, полушерстяных и грубосуконных тканей	на 10%
Шляпы соломенные	на 10%

### ОБУВЬ

Обувь кожаная в среднем	на 7%
Обувь текстильная и комбинированная в среднем	на 20%
Галоши, боты, сапоги и другая резиновая обувь в среднем	на 12%

### ГАЛАНТЕРЕЙНЫЕ ТОВАРЫ

Галантерея текстильная в среднем	на 10%
Нитки и виточные изделия в среднем	на 15%
Абажуры в среднем	на 10%
Вата и ватин	на 15%
Иглы швейные, машинные, ручные и другие	на 20%
ЮВЕЛИРНЫЕ ИЗДЕЛИЯ в среднем	на 10%

### МЫЛО И ПАРФЮМЕРНО-КОСМЕТИЧЕСКИЕ ТОВАРЫ

Мыло хозяйственное в среднем	на 15%
Мыло туалетное в среднем	на 20%

Духи, одеколоны и другие парфюмерно-косметические товары в среднем	на 10%
--------------------------------------------------------------------	--------

### КУЛЬТТОВАРЫ И ИГРУШКИ

Бумага писчая, тетради и другие изделия из бумаги и картона в среднем	на 10%
Карандаши, перья, ручки и другие письменные и чертежные принадлежности и канцелярские товары	на 15%
Игрушки резиновые, целлулоидные, металлические и другие и елочные украшения в среднем	на 15%
Фотоаппараты в среднем	на 10%
Фотобумага, пластинки и другие фототовары	на 15%
Радиолампы в среднем	на 15%

### ФАРФОРОВЫЕ, ФАЯНСОВЫЕ И СТЕКЛЯННЫЕ ИЗДЕЛИЯ

Фарфоровые и фаянсовые изделия в среднем	на 15%
Стеклопосуда, изделия из хрусталя, ламповые изделия и зеркала в среднем	на 10%

### ТОВАРЫ ХОЗЯЙСТВЕННОГО ОБИХОДА

Электроосветительные лампы, электрические нагревательные приборы, стиральные машины и пылесосы	на 10%
Пилы, сверла, кузнечный, слесарный, столярный и другой инструмент в среднем	на 20%
Металлические кровати	на 15%
Скобяные изделия и замки в среднем	на 10%
Вилы, косы, серпы	на 20%
Ножевые изделия в среднем	на 15%
Лампы и фонари металлические	на 20%
Пухо-перовые изделия	на 10%

### СТРОИТЕЛЬНЫЕ МАТЕРИАЛЫ

Шифер	на 10%
Мягкая кровля	на 20%
Фанера	на 15%
Цемент	на 20%
Лаки, краски и товары бытовой химии в среднем	на 10%
Санитарно-техническое оборудование	на 10%
Обои	на 20%
Парниковые рамы	на 30%

### СПИЧКИ И НЕФТЕПРОДУКТЫ

Спички	на 20%
Бензин, автомобильный и смазочные масла	на 44,5%
Керосин осветительный	на 38%

### СПОРТТОВАРЫ И ДРУГИЕ ПРОМТОВАРЫ

Камеры для спортивных мячей	на 10%
Боньки беговые и фигурные	на 15%
Боньки «Снегурочка», «Спорт» и другие	на 5%
Лыжи и принадлежности к ним	на 10%
Охотничьи и рыболовные принадлежности в среднем	на 10%
Изделия из пластмасс	на 10%

### МЕДИКАМЕНТЫ И ИЗДЕЛИЯ САНИТАРИИ И ГИГИЕНЫ

Медикаменты и другие изделия санитарии и гигиены в среднем	на 15%
Резиновые изделия санитарии и гигиены в среднем	на 10%

2. Снизить соответственно цены в ресторанах, столовых и других предприятиях общественного питания.

3. Производить встречную продажу зерна и жмыхов при заготовке хлопка-сырца, шелкококонов, продукции кенафа, льна-долгунца, конопля, в отношении которых действуют льготные цены, по розничным ценам со скидкой 10%.



# У С Т А В Всесоюзного Ленинского Коммунистического Союза Молодежи

Принят XII съездом ВЛКСМ 25 марта 1954 г.

Всесоюзный Ленинский Коммунистический Союз Молодежи есть массовая беспартийная организация, объединяющая в своих рядах широкие слои передовой советской молодежи.

ВЛКСМ примыкает к Коммунистической партии Советского Союза, является ее резервом и помощником. Под руководством Коммунистической партии ВЛКСМ воспитывает молодежь в духе советского патриотизма, мужественной, бодрой, не боящейся трудностей, уверенной в своих силах, готовой преодолеть всякие препятствия в борьбе за победу коммунизма.

Следуя боевым традициям Коммунистической партии Советского Союза, комсомолец силен своей идейной убежденностью и преданностью делу партии.

Комсомол призван оказывать помощь Коммунистической партии Советского Союза в осуществлении ее главных задач — построить коммунистическое общество путем постепенного перехода от социализма к коммунизму, непрерывно повышать материальный и культурный уровень общества, воспитывать членов общества в духе интернационализма и установления братских связей с трудящимися всех стран, всемерно укреплять активную оборону Советской Родины от агрессивных действий ее врагов.

ВЛКСМ является помощником Коммунистической партии во всем государственном и хозяйственном строительстве. Комсомольские организации активно осуществляют предоставленное партией право широкой инициативы в обсуждении и постановке перед соответствующими партийными организациями всех вопросов работы предприятия, колхоза, МТС, совхоза, учреждения, связанных с задачами устранения недостатков в деятельности послед-

них и оказания им необходимой помощи в улучшении работы, в организации социалистического соревнования, в проведении массовых кампаний и т. д.

ВЛКСМ требует от своих членов настойчивой и неустанной борьбы за осуществление решений Коммунистической партии Советского Союза и Советского Правительства. Каждый комсомолец должен показывать пример в соблюдении Конституции СССР — Основного Закона социалистического государства. Члены ВЛКСМ обязаны всеми силами укреплять советский строй, советскую промышленность и транспорт, колхозы, МТС и совхозы, развивать советскую культуру, укреплять дружбу и братское сотрудничество между народами СССР. Защита Отечества является священным долгом, первой обязанностью каждого комсомольца.

ВЛКСМ должен содействовать расширению и укреплению международного демократического движения молодежи, быть верным принципам пролетарского интернационализма.

Всю работу ВЛКСМ проводит под непосредственным руководством Коммунистической партии Советского Союза. ЦК ВЛКСМ, являясь руководящим органом комсомола, непосредственно подчинен Центральному Комитету КПСС. Работа местных организаций ВЛКСМ направляется и контролируется соответствующими республиканскими, краевыми, областными, городскими и районными партийными организациями.

Комсомолец считает для себя величайшей честью стать членом Коммунистической партии Советского Союза и всей своей деятельностью и учебной подготовкой себя к вступлению в ее ряды.

## I.

### Члены ВЛКСМ, их обязанности и права

1. Членом ВЛКСМ считается всякий принятый в ряды комсомола в возрасте от 14 до 26 лет, признающий Устав ВЛКСМ, работающий в одной из его организаций, подчиняющийся всем постановлениям комсомола и уплачивающий членские взносы.

Члены ВЛКСМ, достигшие 26-летнего возраста и не избранные в руководящие комсомольские органы, снимаются с комсомольского учета и выбывают из ВЛКСМ. Если член ВЛКСМ, достигший 26-летнего возраста, изъявит желание остаться в комсомоле, первичная комсомольская организация может продлить ему пребывание в ВЛКСМ на срок до двух лет.

2. Член ВЛКСМ обязан:

а) настойчиво овладевать знаниями, культурой, наукой, техникой, связывая каждый шаг своего учения, воспитания и образования с участием в строительстве коммунизма, быть активным бойцом за претворение в жизнь политики Коммунистической партии Советского Союза, всемерно укреплять ряды комсомола, повышать его боеспособность и организованность;

б) неустанно работать над повышением своей сознательности, изучать основы марксизма-ленинизма, разъяснять политику Коммунистической партии широким массам молодежи;

в) быть примером в труде и учебе, строго соблюдать трудовую и государственную дисциплину, овладевать техникой своего дела, непрерывно повышая свою производственную, деловую квалификацию, всемерно оберегать и укреплять общественную, социалистическую собственность как священную и неприкосновенную основу советского строя;

г) смело развивать самокритику и критику снизу, вскрывать недостатки в работе и добиваться их устранения, сообщать в руководящие комсомольские органы вплоть до Центрального Комитета комсомола о недостатках в работе, невзирая на лица;

д) быть честным и правдивым, соблюдать правила социалистического общежития, бороться с пережитками капитализма в сознании молодежи, с пьянством, хулиганством, с религиозными предрассудками и нетоварищеским отношением к женщине;

е) строго соблюдать комсомольскую дисциплину, одинаково обязательную для всех членов комсомола, активно участвовать в работе комсомольской организации, быстро и точно выполнять задания организации, доводя всякое начатое дело до конца;

ж) хранить военную и государственную тайну, проявлять политическую бдительность, помня, что бдительность необходима на любом участке и во всякой обстановке;

з) изучать военное дело, быть беззаветно преданным великой социалистической Родине и быть готовым отдать для нее все свои силы, а если понадобится, — жизнь.

3. Член ВЛКСМ имеет право:

а) участвовать в обсуждении всех вопросов работы комсомола на комсомольских собраниях и в комсомольской печати;

б) избирать и быть избранным в комсомольские органы;

в) критиковать на комсомольских собраниях любого работника комсомола, а также любой комсомольский орган;

г) требовать личного участия во всех случаях, когда выносятся решения о его деятельности или поведении;

д) обращаться с любыми вопросами, жалобами и заявлениями в любой комитет комсомола вплоть до ЦК ВЛКСМ.

Комсомольские органы должны внимательно и чутко рассматривать жалобы и заявления членов ВЛКСМ, быстро принимать по ним необходимые меры.

4. В члены комсомола принимается передовая, преданная Советской Родине молодежь.

Прием в члены ВЛКСМ производится в индивидуальном порядке.

### ПОРЯДОК ПРИЕМА В ЧЛЕНЫ ВЛКСМ

а) Вступающие в члены ВЛКСМ представляют рекомендации двух членов комсомола, имеющих не менее годичного комсомольского стажа, или рекомендацию одного члена КПСС.

Рекомендующие несут ответственность за свою рекомендацию.

**Примечание.** При приеме пионеров в члены ВЛКСМ рекомендация совета дружины юных пионеров приравнивается к рекомендации одного члена ВЛКСМ.

б) Вопрос о приеме в ВЛКСМ обсуждается и решается общим собранием первичной комсомольской организации. Решение первичной комсомольской организации вступает в силу по утверждению бюро райкома или горкома комсомола.

Стаж членов ВЛКСМ исчисляется со дня решения о приеме общим собранием соответствующей первичной комсомольской организации.

5. При переходе из одной организации в другую члены ВЛКСМ зачисляются в состав последней лишь по предъявлении комсомольского билета и учетной карточки с отметкой о снятии с учета.

## II.

### Организационное строение ВЛКСМ. Внутрикомсомольская демократия и комсомольская дисциплина

9. Руководящим принципом организационного строения комсомола является демократический централизм, что означает:

а) выборность всех руководящих органов комсомола снизу доверху;

б) периодическую отчетность комсомольских органов перед своими комсомольскими организациями;

в) строгую комсомольскую дисциплину и подчинение меньшинства большинству;

г) безусловную обязательность решений высших комсомольских органов для низших и для всех членов комсомола.

10. ВЛКСМ строится по территориально-производственному признаку: комсомольская организация, обслуживающая какой-либо район, считается высшей по отношению ко всем комсомольским организациям, обслуживающим части данного района, или комсомольская организация, обслуживающая целую отрасль работы, считается высшей по отношению ко всем комсомольским организациям данной отрасли.

Схема организации комсомола следующая:

а) для комсомола в целом — Всесоюзный съезд, ЦК ВЛКСМ;

б) для области, края, союзной республики — областные, краевые конференции, съезды комсомола союзных республик, обкомы, крайкомы комсомола, ЦК ЛКСМ союзных республик;

в) для района, города, округа — районные, городские, окружные конференции, районные, городские, окружные комитеты;

г) для предприятия, колхоза, МТС, совхоза, воинской части, учреждения, учебного заведения — общее собрание, бюро и комитет первичной комсомольской организации.

11. Порядок подчинения и отчетности от высшей инстанции к низшей следующий: Всесоюзный съезд — ЦК ВЛКСМ; областная, краевая конференция, съезд комсомола союзной республики — обком, крайком комсомола, ЦК ЛКСМ союзной республики; районная, городская конференция — районный, городской комитет и т. д.

12. Общее собрание, конференция или съезд избирают бюро или комитет, которые являются их исполнительным органом и руководят всей текущей работой организации.

13. В райкомах, горкомах, обкомах, крайкомах комсомола и ЦК ЛКСМ союзных

6. Комсомольские организации должны контролировать своевременную уплату членами комсомола членских взносов, в каждом отдельном случае выяснять причины несвоевременной уплаты.

О членах комсомола, в течение 3 месяцев не уплативших без уважительных причин членских взносов, ставится вопрос на обсуждение первичной организации о пребывании их в рядах ВЛКСМ.

7. Вопрос об исключении из комсомола решается общим собранием первичной комсомольской организации, членом которой комсомолец состоит, и утверждается бюро райкома или горкома комсомола.

8. При решении вопроса об исключении из комсомола должен быть обеспечен тщательный разбор обоснованности обвинений, предъявленных члену ВЛКСМ, максимум осторожности и товарищеского внимания. Не допускать исключения из членов ВЛКСМ за маловажные проступки.

Апелляции исключенных из комсомола, а также решения комсомольских организаций об исключении из комсомола должны рассматриваться соответствующими комсомольскими органами не позднее чем в двухнедельный срок со дня их поступления.

республик для организации практической работы создаются соответствующие отделы и секторы, устанавливаемые ЦК ВЛКСМ.

В ЦК ВЛКСМ создаются отделы, секторы по усмотрению ЦК ВЛКСМ.

14. Свободное и деловое обсуждение всех вопросов работы комсомольской организации или комсомола в целом является неотъемлемым правом каждого члена ВЛКСМ, вытекающим из внутрикомсомольской демократии. Только на основе внутрикомсомольской демократии может развиваться активность, инициатива и самостоятельность комсомольских масс, самокритика и критика снизу и укреплена комсомольская дисциплина.

Самокритика во всей работе комсомола должна развертываться невзирая на лица, с тем, чтобы члены комсомола критиковали работу своих выборных органов, своих руководителей, решительно вскрывали ошибки и недостатки, выступали против канцелярско-бюрократических методов работы, изгоняя из руководства болтунов и людей, чуждающихся черновой, практической работы.

Свободное и деловое обсуждение вопросов работы комсомольских организаций должно быть направлено к лучшему осуществлению решений партии, к еще большему сплочению комсомола вокруг партии. Однако обсуждение всех спорных вопросов комсомольской жизни свободно только до принятия организацией соответствующего решения.

15. При выборах комсомольских комитетов воспрещается голосование списком. Голосование должно производиться по отдельным кандидатурам, причем за всеми членами комсомола обеспечивается неотграниченное право выдвижения, отвода кандидатов и критики последних. Выборы производятся путем закрытого (тайного) голосования кандидатов.

16. Строжайшее соблюдение комсомольской дисциплины является первой обязанностью всех членов комсомола и всех комсомольских организаций.

Каждая комсомольская организация, каждый комсомолец должны безупречно выполнять решения партийных, советских и комсомольских органов.

Члены руководящих органов комсомола должны показывать пример дисциплины

(Продолжение на 3 стр.)



# У С Т А В

## Всесоюзного Ленинского Коммунистического Союза Молодежи

Принят XII съездом ВЛКСМ 25 марта 1954 г.

(Продолжение. Начало на 2 стр.)

в комсомоле и зорко охранять сплоченность и единство ВЛКСМ. К нарушающим это требование руководящим комсомольским работникам должны применяться все меры взысканий, вплоть до исключения из комсомола, а по отношению к членам ЦК ВЛКСМ — перевод в кандидаты ЦК, исключение из состава ЦК и — как крайняя мера — исключение из комсомола. Эти взыскания могут быть наложены лишь пленумом того комитета, членом которого состоит нарушивший дисциплину

ВЛКСМ, или вышестоящим комитетом комсомола.

17. Неисполнение постановлений вышестоящих комсомольских органов и другие проступки влекут за собой: для организаций — порицание; для отдельных членов ВЛКСМ — порицание, постановка на вид, выговор и т. п., временное отстранение от руководящей комсомольской работы, постановка вопроса перед соответствующими советскими и иными организациями об отстранении от ответственной работы в этих организациях, исключение из комсомола.

### III.

#### Высшие органы комсомола

18. Высшим органом Всесоюзного Ленинского Коммунистического Союза Молодежи является съезд ВЛКСМ. Съезды созываются не реже одного раза в 4 года. Съезды созываются в порядке дня объявляются не позже как за полтора месяца до съезда.

Нормы представительства на съезд комсомола устанавливаются ЦК ВЛКСМ.

19. Съезд:

а) заслушивает и утверждает отчеты Центрального Комитета ВЛКСМ, Центральной ревизионной комиссии;

б) рассматривает и изменяет Устав комсомола;

в) намечает общую линию работы комсомола и очередные задачи ВЛКСМ;

г) избирает Центральный Комитет ВЛКСМ и Центральную ревизионную комиссию.

20. Центральный Комитет ВЛКСМ и Центральная ревизионная комиссия избираются в составе, устанавливаемом съездом. В случае выбытия членов Центрального Комитета ВЛКСМ состав его пополняется из числа выбранных съездом кандидатов.

21. Пленум Центрального Комитета ВЛКСМ созывается не реже одного раза в 6 месяцев.

Кандидаты в члены ЦК комсомола присутствуют на заседаниях пленумов ЦК ВЛКСМ с правом совещательного голоса.

22. Пленум ЦК ВЛКСМ для руководства

всей работой комсомола между пленумами ЦК избирает из своего состава бюро ЦК и для текущей работы организационно-исполнительного характера — секретариат в составе, определяемом ЦК ВЛКСМ.

ЦК комсомола регулярно информирует комсомольские организации о своей работе.

23. В промежутке между Всесоюзными съездами всей работой комсомола руководит Центральный Комитет ВЛКСМ.

ЦК представляет ВЛКСМ в государственных учреждениях и организациях, назначает редакцию центрального органа ВЛКСМ — «Комсомольской правды» — и редакции других изданий ЦК ВЛКСМ, распределяет и контролирует силы и средства комсомола.

24. Руководство работой комсомольских организаций там, где имеются политические управления или политические отделы, осуществляется политорганами.

Помощники начальников политуправлений (политотделов) по комсомольской работе или соответствующие им работники работают под руководством политорганов и ЦК ВЛКСМ.

25. Центральная ревизионная комиссия ревизует:

а) быстроту и правильность прохождения дел в центральных органах комсомола и налаженность аппарата ЦК ВЛКСМ;

б) кассу и исполнение бюджета ЦК ВЛКСМ.

### IV.

#### Областные, краевые и республиканские организации комсомола

26. Высшим органом областной, краевой, республиканской комсомольской организации является областная, краевая конференция комсомола или съезд комсомола союзной республики, а в промежутках между ними — областной, краевой комитет комсомола, ЦК ЛКСМ союзной республики. В своей деятельности они руководствуются постановлениями Всесоюзных съездов Ленинского Коммунистического Союза Молодежи, ЦК ВЛКСМ.

27. Областная, краевая конференция комсомола или съезд комсомола союзной республики созывается областным, краевым комитетом комсомола, ЦК ЛКСМ союзной республики один раз в 2 года.

Нормы представительства на областную, краевую конференцию комсомола, съезд комсомола союзной республики устанавливаются областным, краевым комитетом комсомола, ЦК ЛКСМ союзной республики.

Областная, краевая конференция комсомола, съезд комсомола союзной республики заслушивает и утверждает отчетные доклады областного, краевого комитета комсомола, ЦК ЛКСМ союзной республики, ревизионной комиссии, обсуждает вопросы комсомольской работы в области, крае или республике и избирает областной, краевой комитет комсомола ЦК ЛКСМ союзной республики, ревизионную комиссию и делегатов на Всесоюзный съезд комсомола.

28. Областной, краевой комитет комсомола, ЦК ЛКСМ союзной республики избирает для текущей работы бюро и секретарей. Секретари должны иметь комсомольский стаж не менее трех лет и быть членами КПСС.

29. Областной, краевой комитет комсомола, ЦК ЛКСМ союзной республики представляет комсомол в советских, профессиональных и других организациях, руководит работой нижестоящих организаций, организует работу по коммунистическому воспитанию молодежи, мобилизует ее силы на практическое осуществление выдвигаемых КПСС задач коммунистического строительства, обеспечивает выполнение решений ЦК ВЛКСМ, развертывание критики и самокритики и воспитание членов ВЛКСМ в духе непримиримого отношения к недостаткам, назначает редакции комсомольских органов, работающих под его контролем, распределяет в пределах своей организации силы и средства комсомола, заведует областной, краевой, республиканской комсомольской кассой, систематически информирует Центральный Комитет ВЛКСМ о своей деятельности.

30. Пленум областного, краевого комитета комсомола, ЦК ЛКСМ союзной республики созывается не реже одного раза в 4 месяца.

### V.

#### Районные, городские и окружные организации комсомола

31. Районная, городская, окружная комсомольская конференция созывается районным, городским, окружным комитетом не реже одного раза в год.

Районная, городская, окружная конференция заслушивает и утверждает отчеты районного, городского, окружного комитета, ревизионной комиссии, избирает районный, городской, окружной комитет, ревизионную комиссию и делегатов на областную, краевую конференцию комсомола или съезд комсомола союзной республики.

32. Районный, городской, окружной комитет избирает бюро и секретарей райкома, горкома, окружкома комсомола.

Секретари районных, городских, окружных комитетов комсомола должны иметь комсомольский стаж не менее двух лет и быть членами или кандидатами в члены КПСС.

Примечание. В отдельных случаях секретарями районных и городских комитетов комсомола могут избираться члены ВЛКСМ, не являющиеся членами или кандидатами в члены КПСС.

33. Районный, городской, окружной комитет комсомола организует и утверждает первичные комсомольские организации на предприятиях, в колхозах, МТС,

совхозах, учреждениях и учебных заведениях, руководит их деятельностью, проводит работу по коммунистическому воспитанию молодежи, мобилизует ее силы на практическое осуществление выдвигаемых КПСС задач коммунистического строительства, ведет учет комсомольцев, обеспечивает выполнение решений вышестоящих комсомольских органов, развитие критики и самокритики и воспитание комсомольцев в духе непримиримого отношения к недостаткам, распределяет в пределах города и района силы и средства комсомольских организаций, заведует окружной, городской, районной комсомольской кассой. Районный, городской, окружной комитет информирует областной, краевой комитет комсомола, ЦК ЛКСМ союзной республики о своей деятельности.

34. Пленум районного, городского, окружного комитета созывается не реже одного раза в 3 месяца.

35. Каждая районная, городская организация ВЛКСМ имеет Красное знамя как символ чести и боевой сплоченности комсомольцев, объединенных беззаветной преданностью социалистическому Отечеству, Коммунистической партии Советского Союза.

### VI.

#### Первичные организации комсомола

36. Основой комсомола являются первичные комсомольские организации.

Первичные комсомольские организации создаются на фабриках, заводах, в колхозах, МТС, совхозах и прочих хозяйственных предприятиях, учреждениях, в школах, вузах, техникумах, ремесленных, железнодорожных училищах, школах ФЗО, воинских частях и т. п. при наличии не менее 3 членов комсомола.

37. В крупных предприятиях, учреждениях, учебных заведениях, где имеется свыше 100, а в колхозах, МТС и совхозах свыше 50 членов комсомола, внутри общей первичной комсомольской организации, охватывающей все предприятие, учреждение, учебное заведение, колхоз, МТС, совхоз и т. п., могут быть организованы (в каждом отдельном случае с утверждения райкома, горкома комсомола) комсомольские организации по цехам, участкам, отделам, факультетам, курсам, классам, бригадам, отделениям, животноводческим фермам с предоставлением им прав первичных комсомольских организаций.

Внутри цеховых, участковых и т. п. организаций, а также внутри первичных организаций ВЛКСМ могут создаваться комсомольские группы по бригадам, агрегатам, сменам и т. д.

38. Первичная комсомольская организация объединяет членов комсомола, всемерно развивает инициативу и самостоятельность комсомольцев, вовлекает их в активную общественную работу, непосредственно связывает комсомол с широкими массами молодежи.

Задачами первичной комсомольской организации являются:

а) воспитание подрастающего поколения в духе коммунизма, политическое просвещение комсомольцев и молодежи, оказание помощи юношам и девушкам в овладении знаниями, культурой, наукой и техникой, мобилизация всех сил молодежи

на практическое осуществление задач коммунистического строительства;

б) забота об улучшении условий труда и быта молодежи, повышение ее материального благосостояния и культурного уровня; организация увлекательных культурно-массовых мероприятий, вовлечение комсомольцев и молодежи в систематические занятия физкультурой и спортом;

в) контроль за выполнением каждым членом комсомола обязанностей, предусмотренных Уставом ВЛКСМ;

г) привлечение новых членов в комсомол и их политическое воспитание;

д) развертывание критики и самокритики и воспитание комсомольцев в духе непримиримого отношения к недостаткам;

е) содействие райкому, горкому комсомола или политотделу во всей его работе. Комсомольские организации должны быть на деле активными проводниками партийных директив во всех областях социалистического строительства, особенно там, где нет первичных партийных организаций.

39. Для ведения текущей работы первичная комсомольская организация избирает комсомольский комитет, а цеховая, бригадная, факультетская, курсовая, классная организация — бюро цеховой, бригадной, факультетской, курсовой, классной комсомольской организации сроком на год.

В первичной, цеховой, бригадной, факультетской, курсовой, классной комсомольской организации, насчитывающей менее 10 членов комсомола, комитет, бюро не создается, а избирается секретарь первичной, цеховой, бригадной, факультетской, курсовой, классной организации комсомола.

В первичных комсомольских организациях работа ведется, как правило, несвобожденными работниками. Освобожденные работники могут выделяться в наиболее крупных комитетах первичных организаций лишь с разрешения ЦК ВЛКСМ.

### VII.

#### Пионерская организация имени В. И. Ленина

40. Всесоюзный Ленинский Коммунистический Союз Молодежи по поручению Коммунистической партии Советского Союза занимается повседневной деятельностью пионерской организации.

В школах детские коммунистические организации юных пионеров имени В. И. Ленина.

Комсомольские организации создают в

(Окончание на 4 стр.)



## Всесоюзного Ленинского Коммунистического Союза Молодежи

Принят XII съездом ВЛКСМ 25 марта 1954 г.

(Окончание. Начало на 2—3 стр.)

41. Организация юных пионеров должна содействовать воспитанию пионеров и школьников в духе советского патриотизма, развивать у детей любовь к знаниям, труду, дисциплинированность, правдивость, аккуратность, уважение к старшим.

Организация юных пионеров работает на основе Положения о детской коммунистической организации юных пионеров имени В. И. Ленина.

42. Комсомольские организации обязаны повседневно руководить работой пионерских отрядов и дружин, развивать самостоятельность и инициативу пионеров, воспитывать их в духе коллективизма, добиваться, чтобы каждый пионер был примером для учащихся в учении и дисциплине.

Комсомольские организации должны заботиться о работе пионерских лагерей, дворцов и домов пионеров, пионерских комбат, спортивных площадок, театров,

детских технических и туристических станций и т. д.

43. В республиках, краях, областях, городах и районах руководство организациями юных пионеров по поручению партийных организаций осуществляется республиканскими, краевыми, областными, городскими, районными комсомольскими организациями.

Горкомы, райкомы комсомола для руководства дружинами и отрядами юных пионеров выделяют вожатых из числа наиболее подготовленных для этой работы членов ВЛКСМ.

Комсомольские организации помогают вожатым подбирать руководителей различных детских и пионерских кружков.

44. ЦК ВЛКСМ, обкомы, крайкомы комсомола и ЦК ЛКСМ союзных республик издают пионерские газеты, журналы и необходимую для детей литературу.

### VIII.

#### Комсомольские организации в Советской Армии и Военно-Морских Силах

45. Работа комсомольских организаций в Советской Армии и Военно-Морских Силах является неотъемлемой частью партийно-политической работы и проводится под непосредственным руководством политических органов, заместителей командиров по политической части и партийных организаций.

46. Комсомольские организации Советской Армии и Военно-Морских Сил рабо-

туют на основе инструкций ЦК ВЛКСМ и Главного политического управления Министерства обороны Союза ССР.

47. Комсомольские организации Советской Армии и Военно-Морских Сил обязаны поддерживать тесную связь с местными комсомольскими организациями, постоянно участвовать во всей их работе и в выборах руководящих комсомольских органов.

### IX.

#### Денежные средства комсомола

48. Денежные средства комсомола собираются из членских взносов и других поступлений.

**Примечание.** Члены ВЛКСМ, являющиеся одновременно членами или кандидатами в члены КПСС, от уплаты членских взносов в комсомол освобождаются.

49. Вступительные взносы взимаются при вступлении в члены ВЛКСМ в размере 2% с получаемого месячного заработка. С комсомольцев, не получающих заработной платы, вступительные взносы взимаются в размерах, устанавливаемых ЦК ВЛКСМ.

### В дни школьных каникул



Увлекательно провели свои каникулы школьники Свердловска. С утра до вечера в коридорах и залах Дворца пионеров не умолкали шутки, смех, песни. 25 марта здесь открылась выставка работ детского технического творчества. Много замечательных вещей изготовили юные техники. Вот большая модель хлебозавода «Автомат», сделанная десятиклассниками Свердловской школы № 36. Детский дом № 5 подготовил выставку «Умелые руки». Учащиеся школы № 9 побывали на заводе «Уралэлектрораппарат». Под впечатлением этого похода они смастерили интересный стенд «Экскурсия на завод «Уралэлектрораппарат», где показали образцы изоляторов, рассказали о том, куда идет электротехническая сталь. Технические кружки Дворца пионеров изготовили миниатюрные действующие модели прокатного стана, электротрактора и четырехрядной квадратно-гнездовой картофелесажалки СКГ-4. Слесарно-механический кружок Дома пионеров Кировского района представил на выставку модель «землеройного гиганта», который превосходит по своей мощности все имеющиеся землеройные машины, в том числе и знаменитый 14-кубовый шагающий экскаватор.

Широко отмечена во Дворце пионеров и Неделя детской книги. Юные читатели встретились с писателями Свердловска, О. Кор-

ков, Е. Хоринская, Л. Румянцев и Л. Сорокин рассказали школьникам о творческих планах на будущее, прочли отрывки из своих произведений. Увлекательно прошел гайдаровский утренник для учащихся 3—4 классов. Интересные материалы были представлены на выставке по работе с книгой. «Лесные газеты», календари, литературные игры, бюллетени, посвященные авторам любимых книг, — все это принесли школьники на свою выставку. Неделя книги закончилась веселым балом карнавалом. Очень понравилась всем участникам бала увлекательная литературная викторина. Силами учащихся школы № 74 была поставлена пьеса «Зайка-зазнайка», а также пролог и сцены из произведения Островского «Снегурочка».

За время каникул во Дворце пионеров проведены соревнования по легкой атлетике, спортивной и художественной гимнастике, смотр школьной художественной самодеятельности.

Хорошо отдохнули свердловские школьники. Сегодня с новыми силами принялись они за учебу.

НА СНИМКЕ: учащиеся Свердловской железнодорожной школы № 2, участники технического кружка Дворца пионеров Рудольф Шорохов и Анатолий Барз демонстрируют работу прокатного стана.

Снимок И. Пашкевича.

### Физкультура и спорт

#### Первенство Свердловска по гимнастике

Около 400 гимнастов Свердловска участвовало нынче в лично-командных состязаниях на первенство города. Старшекурсники впервые выполняли новую обязательную программу 1954 года. Рост спортивного мастерства показали участники, выступавшие по программе мастеров спорта. Лучше других освоили эту программу члены спортивного клуба Свердловского окружного Дома офицеров Николай Винк и Любовь Бовсун. Результат Бовсун только на 1,1 балла ниже нормы мастера спорта по гимнастике.

Звание абсолютных чемпионов Свердловска по гимнастике на 1954 год присвоено перворазрядникам Софье Кульпиней (Уральский политехнический институт), седьмой раз завоевавшей это почетное звание, и молодому спортсмену Рудольфу Савельеву (окружной Дом офицеров). В самой многочисленной группе гимнастов второго спортивного разряда победителями вышли Л. Яков-

лева («Искра») и Ю. Голубев (окружной Дом офицеров). В третьем разряде победили Г. Базчева («Динамо») и Г. Шахов («Локомотив»).

После взрослых два дня соревновались юные гимнасты. Лучшие результаты в группе девушек показали: К. Короткова («Динамо») — в первом разряде, Т. Матушкина (окружной Дом офицеров) — во втором разряде и Г. Жумчугова (техникум физкультуры) — в третьем разряде. Среди юношей победителями вышли второразрядник, суворовец А. Поддубный, третьеразрядник, динамовец А. Кобяков и в юношеском разряде — Н. Никслю («Авангард»).

Командное первенство и переходящий приз города по спортивной гимнастике вновь завоевала спортсмены окружного Дома офицеров. Среди команд второй группы первенство одержали спортсмены «Искры».

Массовые состязания гимнастов показали, что во многих спортивных коллективах города, таких, как «Медик», Уральского лесотехнического института, «Авангард», Свердловского сельскохозяйственного института, государственного университета и в некоторых других, еще мало уделяется внимания освоению новой программы по гимнастике. Это отразилось на результатах участников. Из 33 перворазрядниц, например, только одна чемпионка С. Кульпина выполнила разрядные требования по новой программе. Плохо освоены, по-разному выполняются упражнения с мячом для девушек. Эти упражнения необходимо подробно разобрать на тренерском совете. Устранение этих недостатков поможет гимнастам Свердловска хорошо подготовиться к предстоящим зональным соревнованиям и к первенству РСФСР.

Р. ШЕРБАКОВ, участник состязаний.

### ШАХМАТЫ

Под редакцией А. И. Козлова

#### Командное первенство города

В Свердловске начался розыгрыш командного первенства среди спортивных обществ города по шахматам. В этом массовом соревновании принимают участие 18 команд. Они разбиты на три группы.

В составе команд участвуют 10 кандидатов в мастера, 70 перворазрядников и около 80 второразрядников.

В первой сильнейшей группе играют сборные команды спортобществ «Искра», «Локомотив», «Наука-1», «Наука-11», «Металлург» и Дворец пионеров.

Каждая команда выставила по 12 шахматистов и по 3 шахматистки. Успешно начали игру юные шахматисты Дворца пионеров, выступающие по всем трем группам.

В первой группе они являются лидерами соревнования. У них

после двух встреч 19 очков из 27 возможных при трех отложенных партиях. Победительница прошлогоднего первенства команда ДСО «Наука-1» идет на втором месте, ее результат 17 очков из 30 возможных.

Во второй и третьей группе каждая команда состоит из 8 шахматистов и 2 шахматистки.

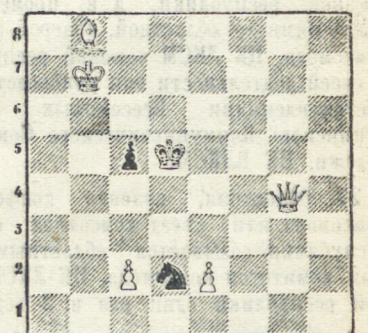
Во второй группе после четырех туров впереди команда ДСО «Строитель» с результатом 27½ очков из 40. За ней следует команда Дворца пионеров-11 с 22½ очками из 40.

В третьей группе сыграно 2 тура, после которых на первое место вышла третья команда Дворца пионеров, имеющая 15 очков из 20 возможных.

### ЗАДАЧА

В. Исарьнова

(Московская область)



Белые: Крб7, Фг4, Сб8, пешки: с2, е2 (5).

Черные: Крд5, Кд2, пешка с5 (3).

Мат в 2 хода

Редактор М. ПИЛИПЕНКО.

АДРЕС РЕДАКЦИИ: Свердловск, улица имени Ленина, 49, 4-й этаж. ТЕЛЕФОНЫ: редактора — Д1-28-61, заместителя редактора — Д1-28-61, ответственного секретаря — Д1-44-02, отделов: комсомольской жизни, учащейся молодежи — Д1-79-80, пропаганды, крестьянской молодежи, литературы и искусств — Д1-44-09, рабочей молодежи, физкультурного — Д1-13-62, писем и массовой работы — Д1-34-22. Газета выходит три раза в неделю: в воскресенье, среду и пятницу.