



# НА СМЕНУ!

ОРГАН СВЕРДЛОВСКОГО ОБНОМА И ГОРКОМА ВЛКСМ

№120 (4007). Пятница, 6 октября 1950 года. Цена 20 коп.

## ВЫБОРЫ В МЕСТНЫЕ ОРГАНЫ ВЛАСТИ

На 17 декабря назначены выборы в краевые, областные, окружные, районные, городские, сельские и поселковые Советы депутатов трудящихся РСФСР. Сегодня мы публикуем Положение о выборах.

В нашей стране вся власть принадлежит трудящимся. Деятельность Советов, руководимых большевистской партией, направлена на укрепление могущества советского государства, на улучшение материального благосостояния всего населения. Депутаты — полномочные представители и слуги народа. Они выражают интересы своих избирателей, мобилизуют их на досрочное выполнение планов.

Советская избирательная система — самая демократическая в мире. Она предоставляет право избирать и быть избранным всем гражданам СССР, обеспечивая равное, прямое и тайное голосование. Вот поэтому выборы в Советы депутатов трудящихся каждый раз превращаются во всенародный праздник.

С момента последних выборов в местные Советы прошло около трех лет. За это время в жизни советских людей произошли замечательные перемены. Успешно завершается послевоенная пятилетка. Укрепляется колхозное хозяйство. Осуществлено значительное снижение цен на товары широкого потребления. По сталинскому плану преобразуется природа. На Волге, в Туркмении, на Украине и в Крыму воздвигаются величайшие в мире гидротехнические сооружения.

Успехи, достигнутые в нашей стране, вызывают у советских людей чувство законной гордости за свое родное государство — оплот мира во всем мире. Население всего земного шара с надеждой смотрит на Советский Союз, который противопоставляет американским колонизаторам политику мира и сотрудничества народов. Предстоящие выборы советские люди готовы встретить новыми

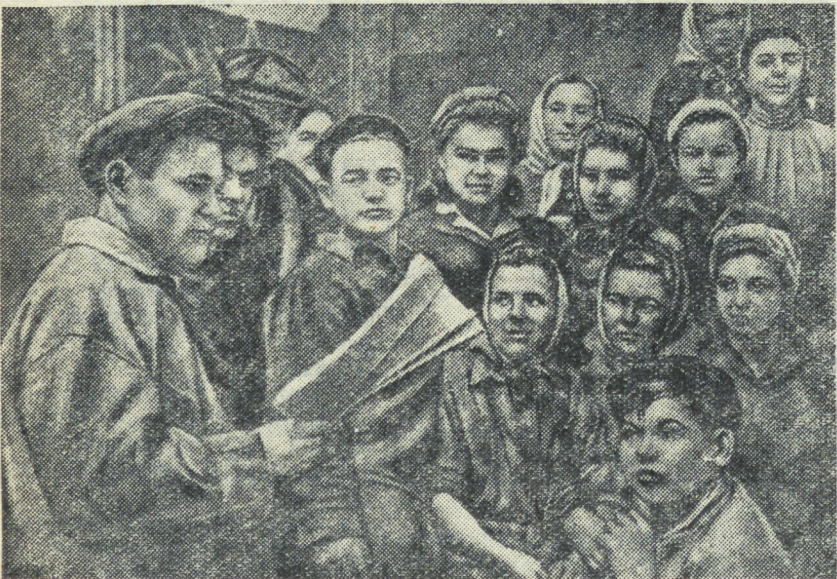
достижениями в промышленности и сельскохозяйственном производстве, в культурном строительстве.

Многое предстоит сделать комсомольским организациям. Они призваны поднять массы молодежи на еще более самоотверженный труд, направить ее активность на помощь парторганизациям в решении хозяйственных задач. Сейчас с еще большей силой должно быть развернуто социалистическое соревнование.

При подготовке к выборам в Верховный Совет СССР, проходившим в марте 1950 года, комсомольские комитеты приобрели немалый опыт политической агитации. В наступившей предвыборной кампании этот опыт нужно применить с наибольшей пользой. Необходимо пропагандировать преимущества советского государственного и общественного строя, достижения науки, техники, литературы и искусства в нашей стране. Надо организовать среди молодежи изучение Конституции СССР, ознакомить избирателей с Положением о выборах. Особое внимание следует уделить юношам и девушкам, которые пойдут к избирательным урнам впервые.

Выборы в местные органы власти — важнейшая политическая кампания. Участие в ней явится школой коммунистического воспитания молодежи. Вместе с тем оно будет серьезным экзаменом для комсомольцев на умение помогать парторганизациям. Участие в выборах должно способствовать идейной закалке членов ВЛКСМ, укреплению связей организаций комсомола с широкими массами молодежи.

Подготовка к выборам в местные Советы депутатов трудящихся началась. Эта новая предвыборная кампания поднимет политическую и производственную активность трудящихся. Она послужит делу дальнейшего укрепления рядов строителей коммунизма, теснее сплотит их вокруг большевистской партии.



С радостью встретила молодежь Свердловского кабельного завода Указ Президиума Верховного Совета РСФСР о проведении выборов в местные Советы. Юноши и девушки решили ко дню выборов добиться новых трудовых успехов.

НА СНИМКЕ: мастер смены волоочильного цеха коммунист Николай Дарюшин разъясняет молодым рабочим Положение о выборах в местные Советы депутатов трудящихся РСФСР. Снимок А. Грахова.

## Президиума Верховного Совета РСФСР Об утверждении „Положения о выборах в краевые, областные, окружные, районные, городские, сельские и поселковые Советы депутатов трудящихся РСФСР“

Президиум Верховного Совета Российской Советской Федеративной Социалистической Республики постановляет:

Утвердить «Положение о выборах в краевые, областные, окружные, районные, городские, сельские и поселковые Советы депутатов трудящихся РСФСР».

Председатель Президиума Верховного Совета РСФСР М. ТАРАСОВ.  
Секретарь Президиума Верховного Совета РСФСР П. БАХМУРОВ.

Москва, 2 октября 1950 года.

## ПОЛОЖЕНИЕ

### о выборах в краевые, областные, окружные, районные, городские, сельские и поселковые Советы депутатов трудящихся РСФСР

#### ГЛАВА I.

#### Избирательная система

**Статья 1.** На основании статьи 138 Конституции РСФСР выборы депутатов в краевые и областные Советы депутатов трудящихся, Советы депутатов трудящихся автономных областей и национальных округов, в районные, городские, сельские и поселковые Советы депутатов трудящихся производится избирателями на основе всеобщего, равного и прямого избирательного права при тайном голосовании.

**Статья 2.** На основании статьи 139 Конституции РСФСР выборы депутатов являются всеобщими: все граждане РСФСР, достигшие 18 лет, независимо от расовой и национальной принадлежности, пола, вероисповедания, образовательного ценза, оседлости, социального происхождения, имущественного положения и прошлой деятельности, имеют право участвовать в выборах депутатов и быть избранными в Советы депутатов трудящихся, за исключением умалишенных и лиц, осужденных судом с лишением избирательных прав.

**Статья 3.** На основании статьи 140 Конституции РСФСР выборы депутатов являются равными: каждый гражданин имеет один голос; все граждане участвуют в выборах на равных основаниях.

**Статья 4.** На основании статьи 141 Конституции РСФСР женщины участвуют в выборах и могут быть избранными на равных правах с мужчинами.

**Статья 5.** На основании статьи 142 Конституции РСФСР граждане, состоящие в рядах Вооруженных Сил СССР, пользуются правом избирать и быть избранными наравне со всеми гражданами.

**Статья 6.** На основании статьи 143 Конституции РСФСР выборы депутатов являются прямыми: выборы в краевые и областные Советы депутатов трудящихся, Советы депутатов трудящихся автономных областей, национальных округов, в районные, городские, сельские и поселковые Советы депутатов трудящихся производятся гражданами непосредственно путем прямых выборов.

**Статья 7.** На основании статьи 144 Конституции РСФСР голосование при выборах депутатов в Советы депутатов трудящихся РСФСР является тайным.

**Статья 8.** На основании статьи 18 Конституции РСФСР граждане всех других союзных республик пользуются на территории РСФСР правом избирать и быть избранными в Советы депутатов трудящихся РСФСР наравне с гражданами РСФСР.

**Статья 9.** Лица, проживающие на территории РСФСР и не являющиеся гражданами СССР, а состоящие в гражданстве или подданстве иностранных государств, не имеют права принимать участие в выборах и быть избранными в Советы депутатов трудящихся РСФСР.

**Статья 10.** На основании статьи 145 Конституции РСФСР выборы в Советы депутатов трудящихся РСФСР производится по избирательным округам.

От каждого избирательного округа по выборам в соответствующий Совет депутатов трудящихся избирается один депутат.

**Статья 11.** Порядок проведения выборов в Советы депутатов трудящихся в

автономных республиках определяется Положением о выборах в Советы депутатов трудящихся соответствующей автономной республики.

**Статья 12.** Расходы, связанные с проведением выборов в Советы депутатов трудящихся РСФСР, производятся за счет государства.

#### ГЛАВА II.

#### Списки избирателей

**Статья 13.** В списки избирателей включаются все граждане, имеющие избирательное право и проживающие (постоянно или временно) к моменту составления списков на территории данного Совета, достигшие ко дню выборов 18 лет.

**Статья 14.** Никто из избирателей не может быть вынесен более, чем в один список избирателей.

**Статья 15.** Не вносятся в списки избирателей лица, лишенные избирательных прав по суду, в течение всего установленного в судебном приговоре срока лишения избирательных прав, а также лица, признанные в установленном законом порядке умалишенными.

**Статья 16.** Списки избирателей составляются в городах исполнительными комитетами городских Советов депутатов трудящихся, в городах с районным делением — исполнительными комитетами районных Советов, в поселках — исполнительными комитетами поселковых Советов, в сельских местностях — исполнительными комитетами сельских (станции, деревни, хутора, аула) Советов депутатов трудящихся.

**Статья 17.** Списки избирателей, состоящих в воинских частях и воинских соединениях, составляются за подписью командира. Все прочие военнослужащие вносятся в списки избирателей по месту жительства соответствующими исполнительными комитетами Советов депутатов трудящихся.

**Статья 18.** Списки избирателей, общие для выборов во все Советы депутатов трудящихся, составляются по каждому избирательному участку, по форме, установленной Президиумом Верховного Совета РСФСР, в алфавитном порядке с указанием фамилии, имени, отчества, возраста, местожительства избирателя, а также номеров избирательных округов по выборам в соответствующий Совет депутатов трудящихся. Списки избирателей подписываются председателем и секретарем исполнительного комитета Совета депутатов трудящихся.

**Статья 19.** За 30 дней до выборов исполнительный комитет Совета депутатов трудящихся вывешивает списки избирателей для всеобщего обозрения или обеспечивает избирателям возможность ознакомления с этими списками в помещении Совета или избирательного участка.

**Статья 20.** Подлинник списков избирателей хранится соответственно в исполнительном комитете Совета депутатов трудящихся, в воинской части или в войсковом соединении.

**Статья 21.** При перемене избирателем места своего пребывания в срок между опубликованием списка избирателей и днем выборов соответствующий исполнительный комитет Совета депутатов трудящихся выдает ему по форме, установленной Президиумом Верховного Совета РСФСР, «Удостоверение на право голосования» и отмечает в списке избирателей — «выбыл»; в пункте нового местожительства (постоянного или временного) избиратель вносится в список избирателей по пред'явлении «Удостоверения на право голосования», а также удостоверения личности.

**Статья 22.** Заявления о неправильности в списке избирателей (невключение в список, исключение из списка, искажение фамилии, имени, отчества, неправильное включение в список лиц, лишенных избирательных прав) подаются в исполнительный комитет Совета депутатов трудящихся, опубликованный список, который обязан не позднее, чем в трехдневный срок, рассмотреть каждое заявление о неправильности в списке избирателей.

**Статья 23.** По рассмотрении заявления о неправильности в списке избирателей исполнительный комитет Совета депутатов трудящихся обязан либо внести необходимые исправления в список избирателей, либо выдать заявителю письменную справку о мотивах отклонения его заявления.

**Статья 24.** В случае несогласия с решением исполнительного комитета Совета депутатов трудящихся по вопросу о неправильности в списке избирателей заявитель может подать жалобу в Народный суд, который не позднее, чем в трехдневный срок, обязан в открытом судебном заседании, с вызовом заявителя и представителя исполнительного комитета Совета, рассмотреть эту жалобу и свое решение немедленно сообщить как заявителю, так и исполнительному комитету Совета депутатов трудящихся. Решение Народного суда окончательно.

#### ГЛАВА III.

### Избирательные округа и избирательные комиссии по выборам в краевые, областные Советы депутатов трудящихся и Советы депутатов трудящихся автономных областей

**Статья 25.** Образование избирательных округов по выборам в краевые и областные Советы депутатов трудящихся производится соответственно исполнительными комитетами краевых, областных Советов депутатов трудящихся.

Избирательные округа на основании статьи 145 Конституции РСФСР образуются по следующим нормам:

а) по выборам в краевые Советы депутатов трудящихся;

в краях с населением до 1 миллиона 500 тысяч человек — один избирательный округ на каждые 11 тысяч человек населения;



# ПОЛОЖЕНИЕ

## О ВЫБОРАХ В КРАЕВЫЕ, ОБЛАСТНЫЕ, ОКРУЖНЫЕ, РАЙОННЫЕ, ГОРОДСКИЕ, СЕЛЬСКИЕ И ПОСЕЛКОВЫЕ СОВЕТЫ ДЕПУТАТОВ ТРУДЯЩИХСЯ РСФСР

(Продолжение. Начало на 1—2 стр.)

более 250 избирательных округов; в городских районах с населением до 20 тысяч человек образуется 35 избирательных округов.

**Статья 50.** Списки избирательных округов по выборам в городские и районные в городах Советы депутатов трудящихся опубликовываются исполнительным комитетом городского, районного в городах Совета депутатов трудящихся не позднее, чем за 55 дней до выборов.

**Статья 51.** В каждом городе и районе в городах образуется соответственно Городская, Районная избирательная комиссия по выборам в городской, районный в городах Совет депутатов трудящихся.

Городские, Районные в городах избирательные комиссии состоят из представителей от профессиональных организаций рабочих и служащих, кооперативных организаций, коммунистических партийных организаций, организаций молодежи, от культурных, технических и научных обществ и других общественных организаций и обществ трудящихся, зарегистрированных в установленном законом порядке, а также от собраний рабочих и служащих по предприятиям и учреждениям, военнослужащих по воинским частям, собраний крестьян по колхозам и селам, рабочих и служащих совхозов — по совхозам.

**Статья 52.** Городские, Районные в городах избирательные комиссии образуются в составе председателя, заместителя председателя, секретаря и 6—10 членов и утверждаются: Городские избирательные комиссии в городах республиканского подчинения — Президиумом Верховного Совета РСФСР, в городах краевого и областного подчинения — исполнительными комитетами краевых, областных Советов депутатов трудящихся, в городах районного подчинения — исполнительными комитетами районных Советов депутатов трудящихся, Районные в городах избирательные комиссии — исполнительными комитетами городских Советов депутатов трудящихся не позднее, чем за 55 дней до выборов.

**Статья 53.** Городская, Районная в городах избирательная комиссия:

а) наблюдает на территории города, района за неуклонным исполнением в ходе выборов в городской, районный Совет депутатов трудящихся настоящего Положения о выборах;

б) рассматривает жалобы на неправомерные действия избирательных комиссий по выборам в городской, районный Совет депутатов трудящихся;

в) наблюдает за своевременным составлением и доведением до всеобщего сведения списков избирателей;

г) наблюдает за своевременным образованием избирательных участков соответствующими исполнительными комитетами Советов депутатов трудящихся;

д) изготавливает по установленной Президиумом Верховного Совета РСФСР форме избирательные бюллетени по выборам в городской, районный в городах Совет депутатов трудящихся;

е) регистрирует избранных депутатов в городской районный в городах Совет депутатов трудящихся;

ж) сдает мандатной комиссии городского, районного в городах Совета депутатов трудящихся делопроизводство по выборам

**Статья 54.** В каждом избирательном округе по выборам в городской, районный в городах Совет депутатов трудящихся образуется Окружная избирательная комиссия.

Окружные избирательные комиссии состоят из представителей от профессиональных организаций рабочих и служащих, кооперативных организаций, коммунистических партийных организаций, организаций молодежи, от культурных, технических и научных обществ и других общественных организаций и обществ трудящихся, зарегистрированных в установленном законом порядке, а также от собраний рабочих и служащих по предприятиям и учреждениям, военнослужащих по воинским частям, собраний крестьян

по колхозам и селам, рабочих и служащих совхозов — по совхозам.

**Статья 55.** Окружные избирательные комиссии по выборам в городской, районный в городах Совет депутатов трудящихся образуются в составе председателя, заместителя председателя, секретаря и 2—4 членов и утверждаются исполнительным комитетом городского, районного в городах Совета депутатов трудящихся не позднее, чем за 50 дней до выборов.

**Статья 56.** Окружная избирательная комиссия по выборам в городской, районный в городах Совет депутатов трудящихся:

а) регистрирует выставленных с

соблюдением требований Конституции РСФСР и настоящего Положения о выборах кандидатов в депутаты;

б) снабжает Участковые избирательные комиссии избирательными бюллетенями по установленной форме;

в) устанавливает результаты выборов по округу;

г) представляет в Городскую, Районную в городах избирательную комиссию материалы о результатах выборов по округу;

д) выдает избранному депутату удостоверение об избрании;

е) сдает делопроизводство на хранение исполнительному комитету соответствующего городского, районного в городах Совета депутатов трудящихся.

### ГЛАВА VII.

#### Избирательные округа и избирательные комиссии по выборам в сельские и поселковые Советы депутатов трудящихся

**Статья 57.** Образование избирательных округов по выборам в сельские и поселковые Советы депутатов трудящихся производится соответственно сельскими, поселковыми Советами депутатов трудящихся.

Избирательные округа на основании статьи 145 Конституции РСФСР образуются по следующим нормам:

на территории сельских Советов и поселков с населением свыше 1.000 человек — один избирательный округ на каждые 100 человек населения, однако, не более 35 округов; в сельских Советах и поселках с населением до 1.000 человек образуется 9 избирательных округов.

**Статья 58.** Списки избирательных округов по выборам в сельские, поселковые Советы депутатов трудящихся опубликовываются исполнительными комитетами сельских, поселковых Советов депутатов трудящихся не позднее, чем за 55 дней до выборов.

**Статья 59.** В каждом сельском Совете, поселке образуется соответственно Сельская, Поселковая избирательная комиссия по выборам в сельский, поселковый Совет депутатов трудящихся.

Сельские, Поселковые избирательные комиссии состоят из представителей от профессиональных организаций рабочих и служащих, кооперативных организаций, коммунистических партийных организаций, организаций молодежи, от культурных, технических и научных обществ и других общественных организаций и обществ трудящихся, зарегистрированных в установленном законом порядке, а также от собраний рабочих и служащих по предприятиям и учреждениям, военнослужащих по воинским частям, собраний крестьян по колхозам и селам, рабочих и служащих совхозов — по совхозам.

**Статья 60.** Сельские, Поселковые избирательные комиссии образуются в составе председателя, заместителя председателя, секретаря и 2—4 членов и утверждаются исполнительными комитетами районных Советов депутатов трудящихся не позднее, чем за 55 дней до выборов.

**Статья 61.** Сельская, Поселковая избирательная комиссия:

а) наблюдает на территории сельского Совета, поселка за неуклонным исполнением в ходе выборов в сельский, поселковый Совет депутатов трудящихся настоящего Положения о выборах;

б) рассматривает жалобы на неправомерные действия избирательных ко-

миссий по выборам в сельский, поселковый Совет депутатов трудящихся;

в) изготавливает по установленной Президиумом Верховного Совета РСФСР форме избирательные бюллетени по выборам в сельский, поселковый Совет депутатов трудящихся и снабжает избирательными бюллетенями Участковые избирательные комиссии;

г) регистрирует избранных депутатов в сельский, поселковый Совет депутатов трудящихся;

д) сдает мандатной комиссии сельского, поселкового Совета депутатов трудящихся делопроизводство по выборам.

**Статья 62.** В каждом избирательном округе по выборам в сельский, поселковый Совет депутатов трудящихся образуется Окружная избирательная комиссия.

Окружные избирательные комиссии состоят из представителей от профессиональных организаций рабочих и служащих, кооперативных организаций, коммунистических партийных организаций, организаций молодежи, от культурных, технических и научных обществ и других общественных организаций и обществ трудящихся, зарегистрированных в установленном законом порядке, а также от собраний рабочих и служащих по предприятиям и учреждениям, военнослужащих по воинским частям, собраний крестьян по колхозам и селам, рабочих и служащих совхозов — по совхозам.

**Статья 63.** Окружные избирательные комиссии по выборам в сельский, поселковый Совет депутатов трудящихся образуются в составе председателя, секретаря и одного члена комиссии и утверждаются сельским, поселковым Советом депутатов трудящихся не позднее, чем за 50 дней до выборов.

**Статья 64.** Окружная избирательная комиссия по выборам в сельский, поселковый Совет депутатов трудящихся:

а) регистрирует выставленных с соблюдением требований Конституции РСФСР и настоящего Положения о выборах кандидатов в депутаты;

б) устанавливает результаты выборов по округу;

в) представляет в Сельскую, Поселковую избирательную комиссию материалы о результатах выборов по округу;

г) выдает избранному депутату удостоверение об избрании;

д) сдает делопроизводство на хранение исполнительному комитету соответствующего сельского, поселкового Совета депутатов трудящихся.

### ГЛАВА VIII.

#### Избирательные участки и Участковые избирательные комиссии

**Статья 65.** Для приема избирательных бюллетеней и подсчета голосов территория городов, поселков и сельских Советов делится на избирательные участки, общие для выборов в краевые и областные Советы депутатов трудящихся, Советы депутатов трудящихся автономных областей, национальных округов, в районные, городские, сельские и поселковые Советы депутатов трудящихся.

**Статья 66.** Образование избирательных участков и присвоение им поряд-

ковых номеров производится в городах исполнительными комитетами городских Советов депутатов трудящихся, в городах с районным делением — исполнительными комитетами районных Советов депутатов трудящихся, в сельских местностях — исполнительными комитетами районных Советов депутатов трудящихся.

Образование избирательных участков производится не позднее, чем за 45 дней до выборов.

**Статья 67.** В городах, поселках, а также в селах и на территории сельских Советов, насчитывающих более 2.000 человек населения, избирательные участки образуются из расчета один избирательный участок на 1.500—3.000 человек населения.

**Статья 68.** Территория сельского Совета, насчитывающего не более 2.000 человек населения, составляет, как правило, один избирательный участок; в каждой станице, деревне, ауле, насчитывающих от 500, но не более 2.000 человек населения, образуется отдельный избирательный участок.

В селениях или в группе селений, насчитывающих менее 500, но не ниже 300 человек населения, в тех случаях, когда расстояние от таких селений до центра избирательного участка превышает 10 километров, могут быть образованы отдельные избирательные участки.

**Статья 69.** В отдаленных северных и восточных районах, где преобладают мелкие поселения, допускается образование избирательных участков с числом населения не менее 100 человек.

В национальных округах Севера, а также в горных и кочевых районах могут быть образованы избирательные участки с населением менее 100 человек, однако, не ниже 50 человек.

**Статья 70.** Воинские части и войсковые соединения составляют отдельные избирательные участки с числом не менее 50 и не более 3.000 избирателей.

**Статья 71.** При больницах, родильных домах, санаториях, домах инвалидов, с числом избирателей не менее 50, образуются отдельные избирательные участки.

В больницах с несколькими корпусами могут быть образованы избирательные участки при отдельных корпусах при наличии в каждом из них не менее 50 избирателей.

**Статья 72.** На судах, с числом избирателей не менее 25, находящихся в плавании в день выборов, могут быть образованы отдельные избирательные участки, входящие в избирательные округа по месту приписки судна.

**Статья 73.** В пассажирских поездах дальнего следования, находящихся в день выборов в пути, образуются избирательные участки для приема бюллетеней от избирателей, имеющих «Удостоверения на право голосования».

**Статья 74.** В каждом избирательном

участке образуется Участковая избирательная комиссия, общая по выборам в краевые, областные Советы депутатов трудящихся, Советы депутатов трудящихся автономных областей, национальных округов, в районные, городские, сельские и поселковые Советы депутатов трудящихся.

Участковые избирательные комиссии состоят из представителей от профессиональных организаций рабочих и служащих, кооперативных организаций, коммунистических партийных организаций, организаций молодежи, от культурных, технических и научных обществ и других общественных организаций и обществ трудящихся, зарегистрированных в установленном законом порядке, а также от собраний рабочих и служащих по предприятиям и учреждениям, военнослужащих по воинским частям, собраний крестьян по колхозам и селам, рабочих и служащих совхозов — по совхозам.

**Статья 75.** Участковые избирательные комиссии образуются в составе председателя, заместителя председателя, секретаря и 4—8 членов, а в избирательных участках, насчитывающих менее 300 человек населения, в составе председателя, секретаря и 1—3 членов и утверждаются в городах исполнительными комитетами городских Советов депутатов трудящихся, в городах с районным делением — исполнительными комитетами районных Советов, в сельских местностях — исполнительными комитетами районных Советов не позднее, чем за 40 дней до выборов.

**Статья 76.** Участковая избирательная комиссия:

а) принимает заявления о неправомерности в списке избирателей и вносит их на рассмотрение исполнительного комитета Совета депутатов трудящихся, составившего список;

б) производит по избирательному участку прием избирательных бюллетеней;

в) производит подсчет голосов по каждому кандидату в депутаты краевого, областного, окружного, районного, городского, сельского и поселкового Совета депутатов трудящихся;

г) представляет протокол голосования в соответствующую Окружную избирательную комиссию;

д) сдает делопроизводство на хранение исполнительному комитету соответствующего районного или городского Совета депутатов трудящихся.

### ГЛАВА IX.

#### Порядок выставления кандидатов в депутаты

**Статья 77.** На основании статьи 146 Конституции РСФСР кандидаты в депутаты выставляются по избирательным округам.

Право выставления кандидатов в депутаты краевых и областных Советов депутатов трудящихся, Советов депутатов трудящихся автономных областей и национальных округов, районных, городских, сельских и поселковых Советов депутатов трудящихся обеспечивается за общественными организациями и обществами трудящихся: коммунистическими партийными организациями, профессиональными союзами, кооперативными организациями, организациями молодежи и культурными обществами.

**Статья 78.** Право выставления кандидатов в депутаты осуществляют как центральные органы общественных организаций и обществ трудящихся, так и их республиканские, краевые, областные и районные органы, равно как общие собрания рабочих и служащих по предприятиям и учреждениям, военнослужащих по воинским частям, общие собрания крестьян по колхозам и селам, рабочих и служащих совхозов — по совхозам.

**Статья 79.** Кандидат в депутаты Совета депутатов трудящихся может баллотироваться в один и тот же Совет только в одном округе.

**Статья 80.** Кандидаты в депутаты не могут состоять членами Окружных, а также Участковых избирательных комиссий того округа, где они выставлены кандидатами в депутаты.

**Статья 81.** Не позднее, чем за 30 дней до выборов, все общественные ор-

ганизации или общества трудящихся, выставившие кандидатов в депутаты краевых, областных, окружных и районных Советов депутатов трудящихся, обязаны зарегистрировать кандидатов в депутаты в соответствующей Окружной избирательной комиссии.

**Статья 82.** Не позднее, чем за 20 дней до выборов, все общественные организации или общества трудящихся, выставившие кандидатов в депутаты городских Советов, районных Советов в городах, сельских и поселковых Советов депутатов трудящихся, обязаны зарегистрировать кандидатов в депутаты в соответствующей Окружной избирательной комиссии.

**Статья 83.** Общественная организация или общество трудящихся, выставившие кандидата в депутаты, обязаны для регистрации кандидата представить в соответствующую Окружную избирательную комиссию следующие документы:

а) протокол собрания или заседания, на котором был выставлен кандидат в депутаты, подписанный членами Президиума, с указанием их местожительства; в протоколе должны быть указаны: наименование организации, выставившей кандидата, место, время и количество участников собрания или заседания, фамилия, имя, отчество кандидата в депутаты, его возраст, местожительство, партийность, занятие;

б) заявление кандидата в депутаты о его согласии баллотироваться по данному избирательному округу от выставившей его организации.

(Окончание на 4 сто.)

# ПОЛОЖЕНИЕ

## О ВЫБОРАХ В КРАЕВЫЕ, ОБЛАСТНЫЕ, ОКРУЖНЫЕ, РАЙОННЫЕ, ГОРОДСКИЕ, СЕЛЬСКИЕ И ПОСЕЛКОВЫЕ СОВЕТЫ ДЕПУТАТОВ ТРУДЯЩИХСЯ РСФСР

(Окончание. Начало на 1—2—3 стр.)

**Статья 84.** Окружная избирательная комиссия обязана зарегистрировать всех кандидатов в депутаты, выставленных общественными организациями и обществами трудящихся с соблюдением требований Конституции РСФСР и настоящего Положения о выборах.

На каждого кандидата в депутаты Окружная избирательная комиссия составляет протокол регистрации по установленной Президиумом Верховного Совета РСФСР форме. Один экземпляр протокола регистрации высылается немедленно в соответствующую Краевую, Областную, Окружную (национального округа), Районную, Городскую, Районную в городах, Сельскую или Поселковую избирательную комиссию вместе с заявлением кандидата о его согласии баллотироваться по данному избирательному округу.

**Статья 85.** Отказ Окружной избирательной комиссии по выборам в краевой, областной, окружной, районный, городской, районный в городах, сельский или поселковый Совет депутатов трудящихся в регистрации кандидата в депутаты может быть обжалован в двухдневный срок соответственно в Краевую, Областную, Окружную (национального округа), Районную, Городскую, Районную в городах, Сельскую или Поселковую избирательную комиссию, решение которой является окончательным.

**Статья 86.** Фамилия, имя, отчество, возраст, занятие, партийность каждого зарегистрированного кандидата в депутаты краевого, областного, окружного и районного Совета депутатов трудящихся и наименование общественной

организации, выставившей кандидата, опубликовываются соответствующей Окружной избирательной комиссией не позднее, чем за 25 дней до выборов.

Данные о зарегистрированных кандидатах в депутаты городского, районного в городах, сельского и поселкового Советов депутатов трудящихся опубликовываются соответствующей Городской, Районной в городах, Сельской и Поселковой избирательной комиссией не позднее, чем за 15 дней до выборов.

**Статья 87.** Все зарегистрированные кандидаты в депутаты Советов депутатов трудящихся подлежат обязательному включению в избирательные бюллетени.

**Статья 88.** Окружные избирательные комиссии по выборам в краевые, областные, окружные, районные, городские и районные в городах, сельские и поселковые избирательные комиссии обязаны разослать всем Участковым избирательным комиссиям избирательные бюллетени не позднее, чем за 10 дней до выборов.

**Статья 89.** Избирательные бюллетени печатаются по форме, установленной Президиумом Верховного Совета РСФСР, на языках населения соответствующего избирательного округа в количестве, обеспечивающем всех избирателей.

**Статья 90.** Каждой организации, выставившей кандидата, зарегистрированного в соответствующей Окружной избирательной комиссии, равно как каждому гражданину РСФСР, обеспечивается право беспристрастной агитации за этого кандидата на собраниях, в печати и иными способами, согласно статье 129 Конституции РСФСР.

### ГЛАВА X.

#### День выборов

**Статья 91.** Выборы в краевые и областные Советы депутатов трудящихся, в Советы депутатов трудящихся автономных областей и национальных округов, в районные, городские, районные в городах, сельские и поселковые Советы депутатов трудящихся производятся в течение одного дня, общего для РСФСР.

**Статья 92.** День выборов устанавли-

вается Президиумом Верховного Совета РСФСР не позднее, чем за два месяца до срока выборов. Выборы производятся в нерабочий день.

**Статья 93.** Ежедневно в течение последних 15 дней перед выборами Участковая избирательная комиссия широко оповещает избирателей путем опубликования или иным способом о дне выборов и месте выборов.

### ГЛАВА XI.

#### Порядок голосования

**Статья 94.** Подача голосов избирателями производится в день выборов от 6 часов утра до 12 часов ночи по местному времени.

**Статья 95.** В 6 часов утра в день выборов председатель Участковой избирательной комиссии в присутствии ее членов проверяет избирательные ящики и наличие составленного по установленной форме списка избирателей, после чего закрывает и опечатывает ящики печатью комиссии и приглашает избирателей приступить к подаче голосов.

Образцы печатей и избирательных ящиков устанавливаются Президиумом Верховного Совета РСФСР.

**Статья 96.** В помещении для выборов отводятся особые комнаты или оборудуются отдельные кабины для заполнения избирателями избирательных бюллетеней. В этих комнатах или кабинетах во время заполнения избирателями избирательных бюллетеней запрещается присутствие кого бы то ни было, в том числе и членов избирательной комиссии, кроме голосующих.

**Статья 97.** Каждый избиратель голосует лично, являясь для этого в помещении для голосования. Подача голосов избирателями производится путем опускания в избирательный ящик избирательных бюллетеней.

**Статья 98.** Явившийся в помещение для выборов избиратель предъявляет секретарю или уполномоченному на то члену Участковой избирательной

комиссии либо паспорт, либо колхозную книжку, либо профсоюзный билет, либо иное удостоверение личности и после проверки по списку избирателей и отметки в списке избирателей получает избирательные бюллетени установленного образца.

**Статья 99.** Избиратель в помещении, отведенном для заполнения избирательных бюллетеней, оставляет в каждом избирательном бюллетене фамилию того кандидата, за которого он голосует, вычеркивая фамилии остальных, затем избиратель направляется к избирательному ящику и опускает в него избирательные бюллетени.

**Статья 100.** Избиратель, не имеющий возможности в силу неграмотности или какого-нибудь физического недостатка самостоятельно заполнить избирательные бюллетени, вправе пригласить в помещение, где заполняются избирательные бюллетени, любого другого избирателя для заполнения избирательных бюллетеней.

**Статья 101.** Выборная агитация в помещении для выборов во время подачи голосов не допускается.

**Статья 102.** Лица, явившиеся в помещение для выборов с «Удостоверением на право голосования», согласно статье 21 настоящего Положения о выборах, Участковая избирательная комиссия заносит в список избирателей, который подписывается председателем и секретарем Участковой избирательной комиссии.

**Статья 103.** Ответственность за порядок в помещении для выборов несет председатель Участковой избирательной комиссии, и его распоряжения для всех присутствующих обязательны.

**Статья 104.** В день выборов, в 12 часов ночи, председатель Участковой избирательной комиссии объявляет подачу голосов законченной, и комиссия приступает к вскрытию избирательных ящиков.

### ГЛАВА XII.

#### Определение результатов выборов

**Статья 105.** В помещении, где Участковая избирательная комиссия производит подсчет голосов, при подсчете голосов имеют право присутствовать специально на то уполномоченные представители общественных организаций и общества трудящихся, а также представители печати.

**Статья 106.** Участковая избирательная комиссия, вскрыв ящики, подсчитывает бюллетени по округам, сверяет число поданных бюллетеней с числом лиц, получивших бюллетени по списку избирателей, и результаты сверки заносит в протоколы голосования по каждому избирательному округу.

**Статья 107.** Председатель Участковой избирательной комиссии оглашает в присутствии всех членов Участковой избирательной комиссии результаты голосования по каждому бюллетеню.

**Статья 108.** Признаются недействительными бюллетени, в которых при голосовании оставлено более одного кандидата, а также бюллетени не установленного образца.

**Статья 109.** При возникновении сомнений в действительности избирательного бюллетеня вопрос разрешается Участковой избирательной комиссией путем голосования, что отмечается в протоколе.

**Статья 110.** Участковая избирательная комиссия составляет по установленной Президиумом Верховного Совета РСФСР форме по каждому избирательному округу протокол голосования в двух экземплярах, подписываемых членами Участковой избирательной комиссии, в том числе обязательно председателем и секретарем.

**Статья 111.** В протоколе голосования Участковой избирательной комиссии должно быть указано:

- а) время начала и окончания подачи голосов;
- б) общее число избирателей по данному избирательному округу или избирательному участку, состоящих в списке избирателей;
- в) число избирателей, получивших избирательные бюллетени;
- г) число избирателей, принявших участие в голосовании;
- д) число бюллетеней, признанных недействительными;
- е) число бюллетеней, в которых вычеркнуты фамилии кандидатов;
- ж) число голосов, поданных за каждого кандидата в депутаты;
- з) краткое изложение заявлений и жалоб, поданных в Участковую избирательную комиссию, и принятые Участковой избирательной комиссией решения.

**Статья 112.** После окончания подсчета голосов и подписания протоколов председатель Участковой избирательной комиссии оглашает на заседании комиссии результаты голосования по каждому округу.

**Статья 113.** После подписания протоколов голосования председатель Участковой избирательной комиссии обязан немедленно послать один экземпляр протокола голосования в запечатанном виде с нарочным в соответствующую Окружную избирательную комиссию.

**Статья 114.** Все избирательные бюллетени (отдельно действительные и отдельно признанные недействительными) должны быть опечатаны печатью Участковой избирательной комиссии и вместе со вторыми экземплярами протоколов голосования, делопроизводством и печатью Участковой избирательной комиссии сданы председателем Участковой избирательной комиссии на хра-

нение: в городах — исполнительным комитетам городских Советов депутатов трудящихся, в городах с районным делением — исполнительным комитетам районных Советов депутатов трудящихся, в сельских местностях — исполнительным комитетам районных Советов депутатов трудящихся.

**Статья 115.** На исполнительные комитеты Советов депутатов трудящихся возлагается обязанность хранить избирательные бюллетени впредь до указания Президиума Верховного Совета РСФСР.

**Статья 116.** В помещении, где Окружная избирательная комиссия производит подсчет голосов, имеют право присутствовать при подсчете голосов специально на то уполномоченные представители общественных организаций и общества трудящихся, а также представители печати.

**Статья 117.** Окружные избирательные комиссии по выборам в краевой, областной, окружной, районный, городской, районный в городах, сельский и поселковый Совет депутатов трудящихся производят подсчет голосов и устанавливают результаты выборов по округу на основании протоколов, представленных Участковыми избирательными комиссиями.

**Статья 118.** Окружная избирательная комиссия составляет по установленной Президиумом Верховного Совета РСФСР форме протокол голосования в двух экземплярах, подписываемых членами Окружной избирательной комиссии, в том числе обязательно председателем и секретарем.

**Статья 119.** В протоколе голосования Окружной избирательной комиссии должно быть указано:

- а) общее число избирателей по округу;
- б) число избирателей, получивших избирательные бюллетени;
- в) число избирателей, принявших участие в голосовании;
- г) число бюллетеней, признанных недействительными;
- д) число бюллетеней, в которых вычеркнуты фамилии кандидатов;
- е) число голосов, поданных за каждого кандидата в депутаты;
- ж) краткое изложение заявлений и жалоб, поданных в Окружную избирательную комиссию, и принятые Окружной избирательной комиссией решения.

**Статья 120.** После окончания подсчета голосов и подписания протокола председатель Окружной избирательной комиссии на заседании комиссии оглашает результаты выборов.

**Статья 121.** Кандидат в депутаты Совета депутатов трудящихся, получивший абсолютное большинство голосов, т. е. больше половины всех голосов, поданных по округу и признанных действительными, считается избранным.

**Статья 122.** Председатель Окружной избирательной комиссии выдает избранному кандидату в депутаты удостоверение об избрании его депутатом Совета депутатов трудящихся. Форма удостоверения об избрании устанавливается Президиумом Верховного Совета РСФСР.

**Статья 123.** После подписания протокола голосования председатель Окружной избирательной комиссии обязан немедленно послать один экземпляр протокола голосования в запечатанном виде с нарочным в соответствующую

Краевую, Областную, Окружную (национального округа), Районную, Городскую, Районную в городах, Сельскую или Поселковую избирательную комиссию.

Второй экземпляр протокола вместе с протоколами голосования Участковых избирательных комиссий и делопроизводством Окружной избирательной комиссии председатель Окружной избирательной комиссии сдает на хранение исполнительному комитету соответствующего краевого, областного, окружного, районного, городского районного в городах, сельского или поселкового Совета депутатов трудящихся.

**Статья 124.** Заседания избирательных комиссий по выборам в Советы депутатов трудящихся считаются действительными, если на них участвует больше половины общего состава комиссии.

Все вопросы в избирательных комиссиях решаются простым большинством голосов; при равенстве голосов — голос председателя дает перевес.

**Статья 125.** Если ни один из кандидатов не получил абсолютного большинства голосов, Окружная избирательная комиссия отмечает об этом особо в протоколе голосования, сообщает с соответствующую Краевую, Областную, Окружную, Районную, Городскую, Районную в городах, Сельскую или Поселковую избирательную комиссию и одновременно объявляет перебаллотировку двух кандидатов, получивших наибольшее количество голосов, а также назначает день перебаллотировки не позднее, чем в двухдневный срок после первого тура выборов.

**Статья 126.** Если поданное количество голосов по округу составляет меньше половины числа избирателей, имеющих право голосовать по этому округу, Окружная избирательная комиссия отмечает об этом особо в протоколе голосования и сообщает немедленно в соответствующую Краевую, Областную, Окружную, Районную, Городскую, Районную в городах, Сельскую или Поселковую избирательную комиссию, которая в этом случае назначает новые выборы не позднее, чем в двухдневный срок после первых выборов.

**Статья 127.** Перебаллотировка кандидатов в депутаты, равно как новые выборы взамен признанных недействительными, производятся по спискам избирателей, составленным для первых выборов и в полном соответствии с настоящим Положением о выборах.

**Статья 128.** В случае выбытия депутата из состава Совета депутатов трудящихся, исполнительный комитет высшего Совета депутатов трудящихся не позднее, чем в двухмесячный срок после выбытия депутата из состава Совета депутатов трудящихся, назначает в соответствующем избирательном округе выборы нового депутата.

### ГЛАВА XIII.

#### Ответственность за нарушение избирательных прав граждан

**Статья 129.** Всякий, кто путем насилия, обмана, угрозы или подкупа будет препятствовать гражданину РСФСР в свободном осуществлении его права избирать и быть избранным в Советы депутатов трудящихся РСФСР, — карается лишением свободы на срок до двух лет.

**Статья 130.** Должностное лицо Совета или член избирательной комиссии, совершившие подделку избирательных документов или заведомо неправильный подсчет голосов, — караются лишением свободы на срок до трех лет.

Зам. ответственного редактора  
М. М. ПИЛИПЕНКО.