

ОРГАН РЕЖЕВСКОГО  
ГОРОДСКОГО КОМИТЕТА  
КПСС И ГОРОДСКОГО  
СОВЕТА ДЕПУТАТОВ  
ТРУДЯЩИХСЯ  
Газета издается  
с 17 апреля 1930 года

# ПРАВДА КОММУНИЗМА

№ 22 [4845]

СУББОТА

19 февраля 1972 г.

Цена 2 коп.

## В ОБКОМЕ КПСС

### Зимовке скота— НЕОСЛАБНОЕ ВНИМАНИЕ

Бюро Свердловского обкома КПСС рассмотрело итоги заготовок продуктов животноводства в январе. В принятом постановлении отмечается, что план первого квартала по продаже мяса государству за это время выполнен на 36, яиц—на 35 процентов. Вместе с тем неудовлетворительно выполняется задание по заготовкам молока. Его закуплено 28,5 тысячи тонн, что на 4,5 тысячи меньше соответствующего периода прошлого года, и составляет лишь 25 процентов к квартальному заданию.

Особенно большое отставание в продаже молока допущено в Серовском, Гаринском, Туринском, Байкаловском, Ирбитском, Сухоложском, Тугулымском, Пышминском, Слободо-Туринском, Талицком и Алапаевском районах и городах Кушве и Алапаевске. Основными причинами этого являются низкая продуктивность коров, их высокая яловость, неполноценное кормление, организационные недостатки.

Несмотря на наличие в хозяйствах значительного количества сенажа, до последнего времени в рационы коров этот корм не вводился. На многих фермах все еще несвоевременно подвозятся корма, плохо организовано кормоприготовление.

В ряде совхозов и колхозов организаторская и массово-политическая работа среди животноводов находится на низком уровне, нерегулярно проводятся зоветучеба, специалисты и руководители редко бывают на фермах. Плохо организуется социалистическое соревнование среди животноводов, между хозяйствами и районами.

Бюро обкома КПСС признало итоги работы в животноводстве за январь неудовлетворительными. В постановлении отмечается, что в Байкаловском, Туринском, Ирбитском, Тугулымском, Талицком, Алапаевском районах медленно устраняются недостатки в молочном животноводстве.

Бюро обкома КПСС обязало облсельхозуправление, тресты «Птицпром», «Скотопром», райкомы и горкомы партии, исполкомы районных и городских Советов усилить внимание к животноводству, рассмотреть положение дел по каждому совхозу и колхозу, принять дополнительные меры по повышению продуктивности скота и увеличению производства и заготовок молока, мяса и других продуктов.

Особое внимание необходимо обратить на обеспечение ферм кормами, их подготовку и бережное расходование, скармливание хвоя, сапропеля, минеральных добавок. Необходимо ввести в рацион молочного скота сенаж и другие сочные корма, организовать массовый раздой новотельных коров, разработать и осуществить мероприятия по увеличению количества коров и сокращению их яловости.

Бюро обкома КПСС потребовало от областных сельскохозяйственных органов, обкома профсоюза рабочих и служащих сельского хозяйства и заготовок, райкомов и горкомов КПСС, исполкомов районных и городских Советов наметить и осуществить меры по усилению организаторской работы, наведению порядка на фермах, укреплению трудовой дисциплины и развертыванию соревнования среди животноводов за успешное проведение зимовки скота. Считать необходимым, кроме проведения традиционного дня животновода, еженедельно в пятницу направлять актив районов, совхозов и колхозов на фермы для глубокого знакомства с положением дел и обсуждения с животноводами мер по повышению продуктивности скота, улучшению качества продукции, ликвидации падежа, а также мер по улучшению условий труда, быта и обслуживания тружеников ферм.

Бюро обкома КПСС обязало райкомы и горкомы КПСС, райгосисполкомы рассмотреть итоги работы животноводства в январе, установить по каждому совхозу и колхозу график сдачи государству молока, мяса и других продуктов животноводства в феврале и марте, обеспечить безусловное выполнение квартального задания по продаже государству продуктов животноводства. Провести необходимую организаторскую работу с тем, чтобы обеспечить закуп излишков продуктов животноводства у населения.

Николай Кириллович Березин — столяр не простой, а мастер—золотые руки. Это не пустые слова, так как долготлетним трудом, большой любовью к делу Николай Кириллович заслужил право считаться лучшим по профессии в Режевском промкомбинате и в городе. Не случайно его портрет помещен на городскую Доску почета. Опытный столяр выполняет в промкомбинате самые ответственные и сложные работы от индивидуальных заказчиков. Мебель, сделанная руками Николая Кирилловича, вряд ли уступает качеству солидным мебельным фабрикам.

Николай Березин не только передовой производитель, он выполняет сменные задания на 110—125 процентов, но и активный общественник. Уже второй раз товарищи избирают его членом местного комитета.

На снимке Н. К. Березин.

## О РОЛИ ИНЖЕНЕРА В КОЛЛЕКТИВЕ

17 февраля 1972 года состоялся VI пленум городского комитета партии. С докладом о мерах по выполнению постановления ЦК КПСС «Об участии руководящих и инженерно-технических работников Череповецкого металлургического завода в идейно-политическом воспитании членов коллектива» в партийной организации никелевого завода выступил секретарь партбюро Л. И. МЕЛЬНИКОВ.

В прениях приняли участие члены горкома партии В. Н. ВОРОНИН, Е. М. ФЕДОРОВА, А. К. ИСАКОВ, В. В. ЕЛОВСКИХ, секретарь парторганизации стройуправления Ю. М. КРАСИЛЬНИКОВ, помощник прокурора города В. Д. ЧЕРНЫШОВ, начальник участка треста «Уралмедстрой» А. С. НИКИТИН.

На пленуме выступил первый секретарь ГК КПСС А. Л. ПЕТЕЛИН.

По обсуждаемому вопросу принято соответствующее постановление.

## О рабочем человеке

### ДЕЛО МАСТЕРА БОИТСЯ

Вич дает обстоятельный совет, как устранить поломку, угрожающую—берет деталь, долго рассматривает.

— Надо подумать. Обязательно постараюсь сделать. Загляни попозже.

«Надо подумать»—эти слова как нельзя точно и ярко характеризуют отношение Вацлава Брониславовича к выполнению своих обязанностей. Постоянно думать и искать, искать и находить—вот девиз передового рабочего, лучшего рационализатора автопредприятия.

Вацлав немногословен, а мне хотелось поскорее узнать, из какого волшебного источника черпает чудотворную силу творчества простой рабочий человек.

— Спрашиваете, как рождаются новинки, откуда появляются задумки? Секрета я не открою, если скажу, что каждый день мне их подсказывает жизнь, работа.

Мне показалось, что ответ немного простоват, но когда я познакомился с некоторыми усовершенствованиями Вацла-

ва, то от сомнений не осталось и следа. Подтверждением этому может служить изготовленное умельцем приспособление для закатки наконечников планов. История его такова. Очень часто планги не выдерживают высокого давления и выходят из строя. Детали эти дефицитны. Из-за недостатка их простаивают автомашинны. А что значит простоять день или два мощному «БЕЛазу»?

После долгих поисков выход из трудного положения был найден. Вацлав Брониславович предложил изготавливать планги на предприятии, а для прочного закрепления, для обжимки наконечников сматерил приспособление. Внедрение только этого рационализаторского предложения дало предприятию 1460 рублей условно-годовой экономии.

Или еще пример. Каждое утро кассиру и двум инженерно-техническим работникам приходилось сортировать монеты, изъятые из касс автобусов, работающих без кондукторов. На это занятие уходило 2—3 часа. Вацлав Брониславович в содружестве с Виктором Андреевичем Мягковым модернизировали сортировальную машину, которая отделяла только «серебро» от «меди». В настоящее время машина сортирует монеты по их достоинству без помощи человека.

Много добрых новинок и усовершенствований записал на свой лицевой счет новатор производства Вацлав Ружицкий. Все их перечислить нет возможности, ибо каждый день вносит он ту знаменитую бажовскую живинку в дело, которой щедро одарены люди труда.

Г. ЧУСОВИТИН.

## ◆ ПЯТИЛЕТКЕ—НАШ УДАРНЫЙ ТРУД К СЕВУ ГОТОВЫ

Каждый зимний день должен работать на урожай—эту прописную истину хорошо усвоили труженики Глинского отделения совхоза «Глинский». Механизаторы подготовили к севу всю посевную и почвообрабатывающую технику. На линию готовности поставлено 8 сеялок, 8 культиваторов, все плуги, колычатые катки, бороны. Быстро и качественно отремонтировали механизмы трактористы Павел Яковлевич Крохалев, Иван Николаевич Данилов и Владимир Иванович Клевакин.

Хлеборобы отделения засыпали 3300 центнеров семян или на 500 центнеров больше плана. Все семена, кроме 250 центнеров гороха, доведены до посевных кондиций, большинство их относится к первому и второму классам.

В эти дни в отделении полным ходом идет вывозка ор-

ганических удобрений. Ежедневно механизированный отряд доставляет по 200—250 тонн навоза, а всего глинские поля получат 5—6 тысяч тонн удобрений, что составит в среднем по 8 тонн на гектар.

Н. СТЕПАНОВА.

## К СВЕДЕНИЮ ДЕПУТАТОВ

21 февраля 1972 года в 2 часа в здании горкома партии открывается пятая сессия городского Совета депутатов трудящихся с повесткой дня:

О плане благоустройства города и сельских населенных пунктов на 1972 год.

Отчет о работе председателя постоянной комиссии по торговле и общественному питанию.

Заседание постоянных комиссий в 11 часов утра в здании горисполкома.





## НАШ КАЛЕНДАРЬ

ТАЛАНТ  
БОЛЬШОЙ  
И НУЖНЫЙ

написанных прекрасным языком и ставших советской классикой, показано становление русского революционного характера, человека-творца, убежденного коммуниста, гражданина и воина.

Сейчас Константин Александрович продолжает работу над второй книгой романа «Костер», который вместе с «Первыми радостями» и «Необыкновенным летом» составит замечательную историческую трилогию.

Много времени отдает К. А. Федин общественной деятельности. Он — депутат Верховного Совета страны, председатель Союза писателей СССР.

Писатель награжден орденом Ленина, двумя орденами Трудового Красного Знамени, с 1958 года является действительным членом Академии наук СССР.

Константин Александрович всегда стремится «быть нужным своему времени, своему обществу, своему народу...»

На снимке: К. А. Федин.

Фото В. Савостьянова.

(Фотохроника ТАСС).

На фабрике она именуется обычно: двенадцатая бригада. Хотя, если уж говорить точно, то она не совсем обычная. Год ее рождения — сентябрь прошлого года. Значит ей всего лишь полгода. Шесть месяцев назад робко переступили порог этого огромного светлого цеха тридцать три выпускницы технического училища.

Трудное время переживали тогда режевские швейники. Производственная программа из месяца в месяц не выполнялась. Причины были разные. Одна из них — нехватка людей. Решено было из очередного выпуска технического училища скомплектовать две комсомольско-молодежные бригады. Так и появилась двенадцатая.

Возглавлять ее администрация поручила одному из опытных мастеров Людмиле Федоровне Ушаковой. Десять лет работает она на фабрике, из них около семи — мастером. Причем, мастер очень серьезный, вдумчивый, с хорошими организаторскими способностями. И не удивительно поэтому, что ее обыкновенно направляют в ту бригаду, где случился прорыв, где нужен сильный руководитель.

Когда Людмиле Федоровне предложили возглавлять вновь скомплектованную бригаду, она с охотой дала на это согласие. Ей нравилось работать с молодежью, хотя вначале было нелегко. Мешало и плохое, нерабочее настроение, с которым девушки пришли на работу. Не нравилось жилье. Многие мечтали после окончания училища уехать в родные места, под крылышко к родителям.

Но Людмила Федоровна нашла общий язык с девушками. Им разъяснили правила внутреннего распорядка, познакомили с приказом директора о дополнительных мерах воздействия к нарушителям трудовой дисциплины. Постепенно прививалось в коллективе чувство ответственности за порученную работу.

## ◆ ЧЕЛОВЕК И ЕГО ДЕЛО

Двенадцатая  
молодежная

Вновь созданной бригаде определили сначала льготный план, давая ей возможность постепенно освоиться с работой. На первых порах не все ладилось. Получался брак. Были слезы и капризы. Приходилось долго объяснять, убеждать. Так прошел первый месяц, а когда подвели итоги, то неожиданно оказалось, что они неплохие. Задание не только выполнено, но и перевыполнено. Правда, много брака, переделок. Но все равно это был уже успех.

Первая победа ободрила молодых швей и придавала им силы. Теперь они брались за работу и действовали более уверенно. В ноябре план снова перевыполнили. Также успешно закончили и декабрь. В январе им дали план уже наравне с другими бригадами, и его перекрыли. Теперь и качество работы было уже неплохим. В январе выдано пальто первым сортом больше, чем положено по плану.

Некоторые девушки освоились со своей операцией, стали намного перевыполнять свое задание. Так, Тамара Боярских в январе выполнила задание на 125 процентов, Гая Запрудина — на 140, а Валя Подмогильная и Люба Решетова по полторы нормы.

В январе бригада принимала обязательства на 1972 год. Каждый пункт обсуждали очень тщательно и скрупулезно. Все взвесили до мелочей. Они брались выполнить годовой план на четыре дня раньше и дать сверх плана 536 пальто, выпускать продукции первого сорта на 98 про-

центов, а к 55 годовщине Октября 80 процентов всей продукции сдавать с первого предъявления. Каждая швея обязуется в течение года освоить три — четыре смежных операции. Хорошие обязательства получились.

Успешная работа в бригаде меняла и настроение молодых швей. Теперь они уже не пугались об уходе с фабрики, а общежитие не казалось им таким неудобным. И коллектив создавался дружный, крепкий. Правда, не обошлось и без чрезвычайного происшествия. В октябре прогуляла одна из девушек. Просто так, не захотела выйти на работу и все. Администрация строго наказала прогульщицу. Ее имя «красовалось» на черной доске. У нее отобрали постоянный пропуск и перед всей бригадой вручили «пропуск прогульщика». Но горше всех наказаний было для нее суровое осуждение подруг. Ведь она подвела всю бригаду.

Появились у девушек и свои коллективные мечты. Пока еще простые. Они хотят съездить всей бригадой в Кунгурскую пещеру, побывать в Свердловске в цирке и театрах. Создали юбилейную комиссию и свою бригадную копилку. Все деньги, которые они получают за первые и вторые места в социалистическом соревновании бригад, кладут в нее. На эти деньги дарят подарки на дни рождения и собираются съездить в театры и пещеру.

Так живет и трудится двенадцатая молодежная.

Л. БРЕВНОВА,  
начальник отдела  
кадров швейной фабрики.

НЕГОСТЕ-  
ПРИИМНОЕ  
СЕЛО

В селе Арамашка совхоза «Глинский» есть восьмилетняя школа. Директором в ней работает Григорий Федорович Песоз. В школе молодой сильный коллектив учителей. Н. М. Беззладникова преподает первый год математику, М. П. Манькова и В. И. Кукарцева тоже недавно закончили институт и преподают литературу. Биолог А. К. Некрасова уже шестой год работает в школе. Молодые учителя трудятся добросовестно, с увлечением, любят свою работу. Но, к сожалению, не чувствуют они никакой заботы о себе ни со стороны руководителей совхоза, ни со стороны директора школы. Некогда Н. М. Беззладниковой сходить в библиотеку, пообщаться со своими коллегами. Она занята делами насущными — где на завтра раздобыть дров. Сколько ни обращалась к директору школы, так дровами ее и не обеспечили.

Квартира, где она живет, не отремонтирована. А Л. К. Некрасова шестой год не может получить квартиру, живут в комнатухе апатером. Не лучшие условия быта и у ее коллег М. П. Маньковой и В. И. Кукарцевой.

Да в Арамашке учителям приходится погрязать в житейских заботах. Поэтому будет вполне закономерно, что, отработав положенные после института три года, молодые педагоги не станут больше задерживаться в этом негостеприимном селе.

Г. МАЛАХОВА.

Состоится конференция городского общества «Знание». С докладом о работе членов общества за отчетный период выступит председатель правления Н. Я. Матвеев. Доклад о работе ревизионной комиссии сделал ее председатель П. А. Белзев.

В прениях по отчетному докладу Н. Я. Матвеева приняли участие председатель райкома совхоза «Глинский» В. Шамшурин, секретарь общества «Знание» М. А. Мягкова, представитель областного общества М. М. Маслова и секретарь ГК КПСС А. П. Старов.

**ВОЗНИКНОВЕНИЕ** города Режа связано со строительством чугуно-плавильного и железодельного завода, который после революции стал никелевым. В 1973 году заводу исполняется 200 лет со дня основания, когда Савва Яковлев, крупнейший заводчик России, получил разрешение на постройку «чугуноплавильного и железодельного завода с поселком при нем, на порожней государственной земле, на реке Режу».

Когда он прибыл на место теперешнего города, обнаружил на левом берегу реки деревню — Кочнево (в петровские времена называвшейся Кошневой по имени ее первого поселенца Сергея Кошнева).

Окрестность деревни и показала ему наиболее выгодной для сооружения завода. Но она принадлежала Кошневскому крестьянскому земельному обществу, которое согласилось променять окрестную территорию деревни на лесной массив Саввы Яковлева в районе Белого Озера.

Место нынешнего города в ту пору представлялось так: на возвышенном левом и правом берегах — лес, река Режа распадалась на два русла, образующих в центре остров, где были покосы кошневцев. На более возвышенном правом берегу, по нынешней улице Трудовой от быткомбината и до сосновой роши, поселились староверы, которые перекочевали сюда из села Шарташ, когда между ними произошел раскол. На берегу реки Реж они образовали деревню Реж.

Для работы на заводе требовались люди, поэтому Савва Яковлев обратился с ходатайством, приписать работы на заводе крестьян

## К 200-ЛЕТИЮ ГОРОДА РЕЖА

прилегающих волостей. Но ему в этом отказали, так как он был купцом и не принадлежал к высшему сословию.

Тогда Савва хотел принудить к работам староверов, но и из этого ничего не вышло. Они категорически отказались работать на заводе, так как их религиозные убеждения и писания «святых отцов» не позволяли им являться с «иноверцами-поганцами». Дело о сопротивлении крестьян из деревни Реж было передано Савве Яковлевым в правитель-

ственным. Они вырубали лес и на этой площади строили избы. Строили неплавно — кому как заблагорассудится. И лишь в 1830 году, по указанию Берг-коллегии поселок рабочих начал строиться по генеральному плану. Все старые дома, уже сооруженные ранее, перенесли на место в соответствии с планом. Поэтому и видим мы ныне, что все улицы Режа прямые, четко спланированные.

В этом же 1830 году Берг-коллегия указала заводчикам на перестройку зданий заводов

...И ВЫРОС  
ГОРОД

каменные. Режевской завод тоже пришлось перестраивать. Так в 1830 году он получил новую жизнь — цехи расположились последовательно, в соответствии с выпуском продукции. Завод в то время считался первоклассным, так как он содержал полный цикл производства, начиная от переплавки руды и до выпуска листового железа. На первоклассный завод приезжали грамотные инженерно-технические работники, мастера. Для них в центре города завод построил каменные дома.

В начале 20 века Режевской завод резко сократил производство железа. На технические отсталую промышленность

на каменные. Режевской завод тоже пришлось перестраивать. Так в 1830 году он получил новую жизнь — цехи расположились последовательно, в соответствии с выпуском продукции. Завод в то время считался первоклассным, так как он содержал полный цикл производства, начиная от переплавки руды и до выпуска листового железа. На первоклассный завод приезжали грамотные инженерно-технические работники, мастера. Для них в центре города завод построил каменные дома.

В начале 20 века Режевской завод резко сократил производство железа. На технические отсталую промышленность

Урала оказал свое влияние мировой экономический кризис. С 1901 по 1911 годы на Урале было закрыто 40 металлургических заводов. Доля участия Урала в общероссийском производстве металла понизилась с 67 процентов в 70-х годах 19 века до 28 в 1900 году, а доля Юга соответственно возросла с 0,1 процента до 51.

Затянувшуюся на целое десятилетие депрессию на уральских заводах ощутили и режевские рабочие. Им часто стали задерживать выплату заработной платы. Вместо денег выдавали талоны. По ним в магазинах рабочим отпускали товар и продукты, а владелец завода затем, в соответствии с этими талонами, рассчитывался с торговцами. Жизнь режевских рабочих год от года становилась все тяжелее. С 1890 года они начали заниматься хлебопашеством. Вечером, после работы, всей семьей они уходили корчевать пни, разрабатывать пашню и покос.

11 июня 1911 года завод был закрыт совсем. Все оборудование вывезли в Верх-Исетский завод. Остались пустые цехи и домны. Мастерские разъехались на близлежащие заводы — Верх-Исетский, Алапаевский, Верхне-Синчихинский, Невьянский и другие. Лучшие дома заколачивали. Реж до 1924 года представлял малолюдную болотную деревню. Население в основном занималось земледелием. Предприятий почти не было, кроме леспромпхоза и артели «Металлург», кредитного товарищества и лесхоза.

Существенные изменения произошли в Реже уже после революции, когда он встал на путь социалистического развития.

Ф. МАРЫЧЕВ,  
краевед.



# СОРЕВНОВАНИЕ И СЕЛЬСКИЙ КЛУБ

Сельские клубы всегда являлись учреждениями идеологическими. И в каждый период времени в их деятельности выдвигались в качестве наиболее важной или иная конкретная политическая задача, продиктованная директивами партии, потребностями строительства новой жизни.

Ныне, когда в нашей стране осуществляется небывалая по масштабам программа развития сельского хозяйства, его технического перевооружения, сельский клуб продолжает еще более углубленно и широко вести идеологическую работу. Он призван активно участвовать в политической и производственной жизни, в решении грандиозной социальной задачи подъема культурно-бытовых условий села.

Целенаправленности, организованности культпросветработы способствует социалистическое соревнование. В нашем районе в нем участвует 12 сельских клубов, 5 Домов культуры.

Ежегодно подводятся итоги работы, отмечаются недостатки, положительный опыт. По итогам работы за прошедший год лучших показателей добились Черемисский Дом культуры, Останинский клуб и три библиотеки — Клевакинская, Арамашковская и Першинская. Все они были отмечены на прошедшем на днях совещании работников культпросветучреждений. Коллективы и руководители их награждены Почетными грамотами городского отдела культуры.

Казалось бы, раз подводятся итоги работы, значит широ-

ко развернуто и само соревнование, как одна из форм борьбы за улучшение культурного обслуживания населения. К сожалению, в нашем районе это далеко не так. Соревнование не стало действенным средством повышения качества культпросветработы. Заведующие многих клубов выполняют роль ключника, который лишь открывает да закрывает очаг культуры во время киносеансов и торжественных собраний. Нет в таких клубах наглядной агитации, не пропагандирует он передовой опыт инициаторов соревнования в совхозе, не руководит самодеятельностью в селе. Клубы в Останино, Кривках, Колташах, Фирсово можно назвать «хатами с краю». Они стоят в стороне от культурной жизни на селе. Нет у них ни актива общестественности.

Речь шла о клубной работе в отдаленных мелких селах, где клуб — обычная деревенская изба и ничем особым не привлекает к себе внимания. Ну а чем же отличаются наши сельские Дома культуры? Единственно разве, что внешним видом. Зайдешь в Глинский Дом культуры — душа радуется: красиво, удобно, светло. И сердце переполняется гордостью — такое прекрасное здание

ским труженикам! Вот где простор для творческой деятельности культработников! Возьмется за дело инициативная молодежь — и закипит большая работа. Но, к сожалению, Дом культуры в Глинском стоит уже не первый год, а заметного оживления в культурной работе в селе не наступило. Конечно, и среди глинчан есть танцоры и певцы, но не смогли они показать свои таланты на сцене во время смотра самодеятельности. А все из-за того, что некому их было организовывать.

Внешне хуже выглядит Черемисский Дом культуры, но работа в нем оживленная. Артисты Черемиски среди сельской самодеятельности заняли первое место на смотре. Актив Дома культуры держит постоянную связь с правлением совхоза, которое оказывает ему материальную помощь. Для самодеятельности приобретено немало музыкальных инструментов, костюмов.

Часто в Черемисском ДК проводят массовые мероприятия — огоньки, вечера, концерты, работают постоянные кружки.

Это же можно сказать и об Останинском сельском клубе. Заведующая К. В. Некрасова сумела сплотить вокруг себя молодежь. Несмотря на холод в клу-

бе в зимнее время, самодеятельность не распалась и показала свои таланты на смотре. Получив хорошую оценку жюри, останинцы были награждены магнитофоном.

Многим сельским клубам можно было бы перенять опыт культработников из Останино и Черемиски. Но, к сожалению, методический центр в Липовском районном Доме культуры долгое время бездействовал и обобщить передовой опыт было некому. О каком же качественном показателе соревнования может идти речь при этих условиях.

Немудрено, что клубы дошли до такого состояния, когда в них нет постоянно действующих кружков, а в соцобязательствах отдела культуры на 1972 год приходится брать такой пункт: каждому сельскому клубу иметь не менее трех кружков художественной самодеятельности, а сельским Домам культуры не менее шести кружков.

Вероятно потому, что некоторые клубные работники стали забывать свои функции, пришлось и о них тоже напомнить в соцобязательствах: регулярно проводить тематические вечера, народные праздники, театрализованные представления, лекции, доклады

на высоком идейном и художественном уровне, усилить работу в красных уголках ферм, в мастерских, не реже одного раза в неделю бывать в них с новой литературой, докладами, выпускать боевые листки, молнии, выступать с концертами.

Конечно же, без всего этого нельзя представить деятельность сельского клуба. Но дело в том, что эта работа выполняется далеко не всеми культработниками. Их учат этой работе на семинарах, но спрашивают о ее выполнении весьма редко. Так, итоги соцсоревнования подводятся всего лишь один раз — после окончания года.

Своеобразным отчетом является смотр художественной самодеятельности, но жаль, в нем участвовали далеко не все сельские клубы. Им нечем было похвастаться, нечего было показать.

В соцобязательствах на второй год пятилетки записано: провести смотр сельской художественной самодеятельности в марте и смотр сельских агитационно-художественных бригад в ноябре, а районный фестиваль песни — в июне.

Эти важные события в культурной жизни района потребуют от работников клубов и домов культуры повышения эффективности и улучшения качества всей культурно-массовой работы. Только при таких условиях можно добиться качественного улучшения и в социалистическом соревновании работников культуры.

Г. ЛАВРЕНТЬЕВА.

## НАШИ ПЕРСПЕКТИВЫ

Также планируется провести реконструкцию комбината № 3, расширить здесь цех по

В новом пятилетии перед работниками быта стоит задача развивать бытовое обслуживание как крупную механизированную отрасль на основе расширения предприятий службы быта и оснащения их современными машинами, механизмами и оборудованием, повышения эффективности производственных мощностей.

За пятилетие в городе предстоит построить новый бытовой комбинат, открыть два пункта проката, в селах с населением более пятидесяти человек — комнаты быта, где будут работать мастера бытового обслуживания, организовать прием и доставку заказов на дом и т. п.

Большой объем бытовых услуг предстоит выполнить фабрике бытового обслуживания в текущем году — увеличить объем услуг на 74,4 тысячи рублей. Для этого фабрикой разработаны организационно-технические мероприятия, экономический эффект от которых ожидается в сумме 100 тысяч рублей. Большое значение прилагается специализации комбинатов, как основы высокой производительности труда.

Сейчас уже проведена специализация по пошиву одежды, организовано шесть таких бригад в трех домах быта. Открыт салон «Обновите» по ремонту одежды, часов, приемке вещей в химчистку и крашению. Часть комбинатов переведены на полуторасменную работу.

Предприятием предусмотрено открыть мастерскую по пошиву детской одежды, организовать ремонт изделий из плеточных тканей.

### △ Нам отвечают СТРОИТЕЛЬСТВО ОТКЛАДЫВАЕТСЯ

В № 9 «Правды коммунизма» была напечатана заметка «Клубные каникулы». В ней сообщалось о том, что в ветхом старом помещении Останинского клуба в зимнее время очень холодно и невозможно проводить какие-либо массовые мероприятия и занятия кружков.

индивидуальному пошиву обуви, установить малогабаритный конвейер по ремонту обуви, организовать ремонт трикотажных изделий, расширить ремонт бытовой техники.

В текущем году будет открыта цветная фотография в комбинате № 4. Уже сейчас для этого есть оборудование и помещение. Предстоит организовать пункт проката предметов культурно-хозяйственного обихода и спортивного инвентаря.

В сельской местности фабрика должна открыть пять комнат быта, а в селах Останино, Черемиска, Липовское улучшить работу существующих комнат быта по опыту работы Глинской — «Колосок».

Количество бытовых услуг на селе будет доведено до 150 вместо 136, предоставляемых сейчас. Организовываются выездные бригады, которые будут принимать заказы тружеников села.

Разработаны мероприятия для улучшения работы с кадрами, чтобы не допустить текучести, совершенствовать систему подготовки кадров, повышать их профессиональное мастерство.

Работники фабрики бытового обслуживания поставили перед собой задачу добиваться улучшения культуры обслуживания, высокопроизводительно использовать машины и оборудование, улучшить социалистическое соревнование.

Все эти мероприятия помогут предприятию успешно справиться с планом 1972 года.

В. ПЛОТНИКОВА,  
главный инженер фабрики  
бытового обслуживания.

Ответить на заметку редакция попросила заведующего отделом культуры Е. Журавлева. Вот что он пишет: «Строительство нового клуба в селе Останино в девятой пятилетке не запланировано. Будет заново строиться Фирсовский клуб, который находится сейчас в еще более худшем положении, чем Останинский».

## △ ГОТОВЬСЯ К ВЕСНЕ ХЛЕБОРОБ!

Будни сельских тружеников в эту зимнюю пору наполнены настойчивой и кропотливой работой. Они готовятся во всеоружии встретить весну. Полным ходом идет ремонт техники.

Коллектив Клевакинской машинно-тракторной мастерской успешно справился с январским заданием. Вместо восьми плановых здесь отремонтировано девять тракторов. Ремонт идет в основном узловым методом. Особенно хорошо трудится моторист В. П. Авдюков. Ни минуты простоя — под таким девизом он работает изо дня в день. Механизатор ежемесячно перевыполняет плановые нормы. Так, например, в декабре вместо десяти он собрал шестнадцать моторов, в январе — пятнадцать. Не отстает в работе от своего товарища и А. П. Подковыркин, который трудится в электроцехе.

Между тем есть у нас и недостатки, которые мешают нам производительно трудиться. В мастерской нет даже красного уголка: механизаторы обедают в цехе или в тесной маленькой комнатке. А ведь в коллективе тридцать

шесть человек. Да и обедают тем, что из дому принесут. Руководство наше не заботится о подвозе горячих обедов к мастерским, хотя сделать это совсем несложно.

Очень плохо обстоят дела с запасными частями. Как известно, в прошлом году наш совхоз не выполнил государственный план. В результате этого управление «Сельхозтехника» отказало нашему совхозу в выдаче запасных частей для тракторов и комбайнов. Вот мы теперь реставрируем старые или выпрашиваем запасные части у более «богатых» соседей. Или такой пример: сердцевину радиатора нам иногда дают в совхозе «Глинский». А почему бы не построить здесь свой цех по изготовлению таких деталей? Не пришлось бы ездить куда-то, выпрашивать, исчезли бы пере-

## ЗАБОТЫ

### МЕХАНИЗАТОРОВ

бои в комплектации радиаторов запасными частями. Условия для создания такого цеха у нас есть. Нет только желания у руководителей вникнуть в эту проблему.

В плохом состоянии находится кузница. Здесь грязно, тесно, помещение старое. Труд кузнеца и так нелегок, а у нас он отягощается еще и плохими условиями.

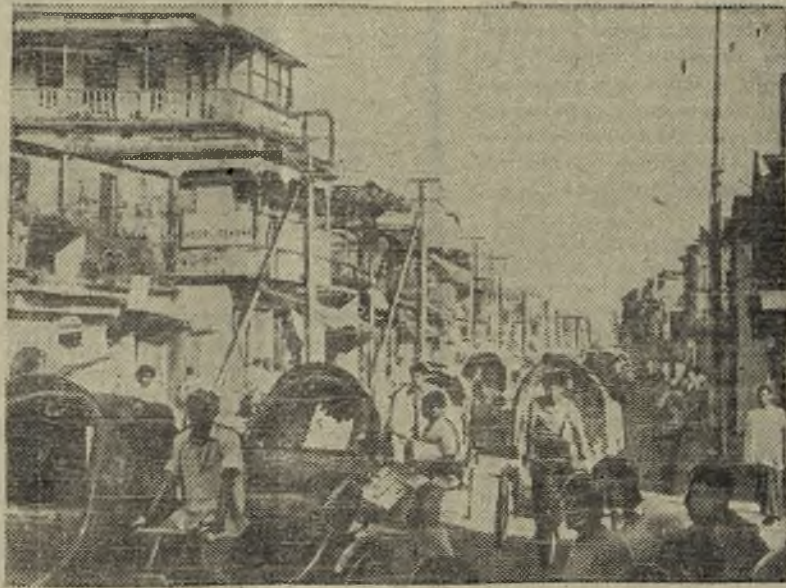
Обижается механизаторы, что забыли руководители о нашем существовании, забываются о доярках, о скотниках. Это, конечно, правильно, у них труд тяжелый. Но и у нас не легкое. Не обеспечили механизаторов ни спецодеждой, ни обувью. За всю зиму ни разу к нам не наведывался никто из начальства.

Ю. ПОДКОВЫРКИН,  
заведующий Клевакинской  
МТМ совхоза им. Чапаева.

Жизнь столицы Бангладеш Дакки все больше налаживается. Стало многолюдно на улицах. Функционируют государственные учреждения. Работают магазины и лавки. На рынках достаточно основных продуктов питания. Крестьяне охотно везут продукты на базар.

Новая администрация решает не только экономические проблемы но и принимает меры для заживления ран после пережитой трагедии.

На снимке: на улице Дакки. Деловой ритм города. Фото АДН-ТАСС.





## НА ВОСКРЕСНИКЕ — РОДИТЕЛИ

У Ленева школы хорошая тесная связь с совхозом имени Чапаева. Нужно помочь совхозу в уборке урожая—ученики работают на совхозных полях. Надо помочь школе — и руку помощи протягивает совхоз.

Так случилось и в этот раз, когда перед школой встала проблема вывозки дров. О ней шел разговор на заседании

родительского комитета, на которое были приглашены родители — механизаторы, управляющий первого отделения С. С. Мокроносов, директор совхоза В. К. Сперанский. Решение вынесли такое—провести воскресник.

И вот настало 12 февраля. В этот выходной день к школе собрались и взрослые, и дети-ученики.

15 тракторов и автомашин

выделил совхоз для вывозки дров. С большой заботой откликнулись к нуждам школы родители-механизаторы М. А. Олухов, А. И. Серебренников, А. Д. Малыгин, А. П. Назаров, председатель родительского комитета И. В. Малыгин, управляющий первого отделения С. С. Мокроносов, и многие другие. 45 человек отпраздновали в лес на погрузку дров, 30—работали около школы, разгружали дрова и скла-

дывали их в поленицы. Вместе с родителями работали учителя и учащиеся.

Работа спорилась. А когда из лесу приехали последние машины с дровами, подсчитали, что вывезено в этот день 200 кубометров дров. Воскресник превратился в настоящий праздник труда. Школа дровами обеспечена.

В. СПИРИН,  
директор Ленева школы.

### ● МЕДИКИ СОВЕТУЮТ, РАССКАЗЫВАЮТ...

Наступила пора глубоких изменений в природе. Резко колеблется температура и влажность воздуха, атмосферное давление. В эту пору многие больные хроническими заболеваниями чувствуют себя хуже. Причина этого еще не разгадана окончательно, но важно одно: в этот период надо предупредить обострение болезни, не дать недугу одолеть себя.

Например, обострение ревматизма чаще всего падает на сезон простудных заболеваний. Поэтому больные ревматизмом должны тщательно следить за одеждой, чтобы не переохлаждаться. А иногда пос-

## НЕ ДАТЬ НЕДУГУ ОДОЛЕТЬ СЕБЯ

ле совета с врачом следует пройти профилактический курс лечения обычными антиревматическими средствами.

И вообще все больные хроническими заболеваниями, склонные к сезонным обострениям, должны после обязательной консультации с врачом проводить профилактические мероприятия. Обострение болезни легче предупредить, чем проводить лечение уже запущенного процесса.

А что пожелать в это время года всем? Конечно же правильно одеваться.

Посмотрите на молодого человека, идущего на ветру, в холод и снег с непокрытой головой. Это—дань «моды» и демонстрация «закаленности». А ведь под действием холода сужаются сосуды кожи головы, нарушается питание волос, что ведет к преждевременному облысению. Чрезмерное охлаждение головы вызывает учащенное сокращение сосудов носоглотки, нарушая питание слизистых оболочек. Отсюда и многочисленные вирусные инфекции, так как слизистая оболочка становится легко ранимой. Едва ли нужно бук-

вально понимать поговорку «держи голову в холоде...»

Скорее нужно следовать второй части этой народной мудрости «...а ноги в тепле». Особенно это относится к женщинам, которые в холодное время года носят очень короткие юбки и пальто, капроновые чулки и шелковое белье.

Одежда должна быть теплой, легкой, удобной и соответствовать сезону, погоде. Помните об этом, берегите себя.

В. ГУСЕВ,  
кандидат  
медицинских наук.

## ОСТОРОЖНО: СОБАКА

Собака с давних времен считается другом человека. Она выполняла и выполняет различного рода обязанности. Собака-охотник, собака-сторож и пастух, перевозчик людей и грузов.

Служебные собаки в годы Великой Отечественной войны применялись для вывоза раненых с поля боя, они разыскивали мины, охраняли военные объекты, взрывали вражеские танки, а в мирное время охраняют государственную границу, разыскивают преступников. Наконец, собака является хорошим подопытным животным, давшим ученым многие открытия.

Собака—верный друг человека, если он заботится о ней. Ну, а если такой заботы нет? Собака превращается в животное бесполезное, а зачастую и опасное для людей. Вот характерный в подтверждение этому пример. В январе этого года в деревне В-Пышма, что под Свердловском, собака, принадлежащая одному из жителей, набросилась на ученицу 3 класса Марину Меньшикову, сбив ее с ног, изгрызла все лицо и голову. Девочка скончалась. Подобные случаи, когда собаки набрасываются на людей, имели место и у нас в Реже. Только в августе прошлого года в скорую помощь были доставлены две студентки Г. Потапова и Г. Васильева, укушенные собакой. Пожалуй, невозможно найти улицы в нашем городе, селе, деревне, где бы не встречались бродячие собаки. Они рыскают в одиночку и целыми стадами. Часто эти собаки, голодные, бродят по помойным ямам. А нередко являются разносчиками болезней и бешенства.

Собаки мешают работе почтальонов, их хозяева не придают значения этому. У многих владельцев выработалась привычка спускать собак вечером с поводков для ночных прогулок, и они носят по улицам, пугая взрослых и детей.

Вызывает тревогу тот факт, что количество бродячих собак в городе с каждым годом увеличивается, а борьбы с ними никакой не ведется, хотя го-

родскими организациями неоднократно принимались решения по их уничтожению. Начальник управления коммунального хозяйства тов. Попок палец о палец не ударил по выполнению решений, принимаемых исполкомом городского Совета. Не принимаются и меры административного воздействия к владельцам, нарушающим правила содержания собак в соответствии с ветеринарным уставом СССР.

Бродячие собаки — большое зло, поэтому бороться с этим злом надо планомерно и общими силами: сельским и поселковым Советам, санитарно-эпидемиологическим станциям, работникам коммунального хозяйства и милиции. Однако пока этой работы не видно. Обществу охотников и рыболовов тоже должно быть интересно бороться с бродячими собаками в Реже становится неразрешимой проблемой. Жители города ждут от городских организаций решения этой проблемы, чтобы не произносить слов «Осторожно, собака».

М. ПЕТРОВ,  
рабкор.

### ОБЪЯВЛЕНИЯ

#### Кино

##### КИНОТЕАТР «АВРОРА»

19—20 февраля — «Я, следователь». 21 февраля — «Война под крышами», фильм первый, «Сыновья уходят в бой», фильм второй. Начало в 11, 15, 18.10 и 20 часов. Для детей 19—20 февраля — «Андрейка». Начало в 14 и 16 час.

##### КИНОТЕАТР «ЮБИЛЕЙНЫЙ»

19—20 февраля — «Война под крышами», и «Сыновья уходят в бой». Начало в 11.30 и 20.30 часов. 21 февраля — «Смертельный враг», начало в 12, 17, 19 и 21 час. Для детей 19—20 февраля тот же фильм, 21 февраля — «Неуловимые мстители».

Режевской фабрике бытового обслуживания требуются мастера, шоферы и ученики на пошив обуви с обучением в г. Свердловске, ученики коврово-ткацкого производства с обучением в г. Сухом Логу, швеи по пошиву верхней одежды, парикмахеры женского и мужского зала для обучения в г. Свердловске, приемщики, технолог швейного производства.

На обучение принимаются девушки и юноши не моложе 17 лет с образованием 8—10 классов.

Режевской производственный участок Свердловского областного Совета Всесоюзного добровольного пожарного общества приступил к заключению договоров на 1972 год на выполнение работ, предот-

### ● ХОККЕЙ

#### СКАЗАЛАСЬ УСТАЛОСТЬ

Всего один день пришлось отдохнуть хоккеистам Режевского «Метеора» после трудного турнира на первенство облпрофсоюза. За неделю наши ребята провели четыре встречи и вот по воле календаря снова выход на лед. Во вторник и среду на ледяном корте поселка Быстринский «Метеор» принимал сильную команду из Красноуральска.

Первый матч начался мощными атаками гостей. Они чаще создавали голевые моменты у ворот «Метеора» и первыми добились успеха. Во второй двадцатиминутке шансы на победу у соперников уравнились. Счет стал 1:1. Однако в заключительной части игры красноуральцы провели еще одну шайбу, которая принесла им победу и два очка.

Повторный матч по рисунку и характеру игры был похож на первый. Гости снова победили метеоровцев с перевесом в одну шайбу—3:2.

Могли бы наши хоккеисты победить? Да, но, видимо, сказались усталость.

Г. ФЕДОРОВ.

### ТЕЛЕВИДЕНИЕ

#### ПОНЕДЕЛЬНИК

#### 21 ФЕВРАЛЯ

#### ПЕРВАЯ ПРОГРАММА

18.05 МОСКВА. Программа передач. 18.10 М. Лермонтов. Поэма «Мцыри». 18.35 «Воды континентов». 19.00 Свердловск. «У нас в гостях Петя Светофоров». 19.15 Новости. 19.45 «На темы дня». Соревнование тружеников села. 20.00 МОСКВА. Новости. 20.10 Цв. тел. Для детей. Мультфильм. 20.30 «Песня в солдатской шинели». Музыкальный телефильм. 21.15 «Пятилетка, год вто-

рой». 21.45 «Красная площадь». Художественный фильм. 1-я серия. 23.00 «Время». Информационная программа. 23.30 «Встреча писателей с войнами Гвардейской Таманской дивизии».

#### ВТОРАЯ ПРОГРАММА

19.30 Свердловск. Программа передач. 19.35 Для детей. «Чудо-тыква». Фильм-спектакль. 20.15 Для вас, малыши. 20.30 Концерт французской вокальной музыки. 21.00 Стартуют «моржи»... 21.30 «Узники Бомона». Художественный фильм. 1-я серия.

Редактор В. В. ЕЛОВСКИХ

кладке печей и проведению внутренней электропроводки.

Обращаться по адресу: г. Реж, ул. Мира, 43, телефон 2-76, 1 звонок.

#### Комбинат коммунальных предприятий

доводит до сведения организаций и граждан о том, что с 19 февраля 1972 года в практической производится прием белья в стирку от граждан в субботние дни с 10 до 14 часов. В остальные дни с 8 до 17 часов.

Комбинат принимает заказы на организацию похорон.

УПП ВОС срочно требуются СТАРШИЙ ТОВАРОВЕД, УБОРЩИЦЫ в цех.

ПИШИТЕ. ЗАХОДИТЕ. ЗВОНИТЕ. Адрес редакции: г. Реж, ул. Пушкина, 5. Телефоны: редактор—0—18, заместитель редактора, отдел партийной жизни—3—68, ответственный секретарь—3—71, экономический отдел—3—68, отдел писем—0—88, бухгалтерия—3—71. Адрес типографии: г. Реж, ул. Красноармейская, 22. Телефон—1—103.

Режевская типография Управления по печати Свердловского облисполкома.

Заказ 460. Тираж 7471.