

УРАЛЬСКОЕ ГОРНОЕ ОБОЗРѢНІЕ.

ЕЖЕНЕДѢЛЬНЫЙ  ЖУРНАЛЪ,

издаваемый Совѣтомъ Съезда Уральскихъ Горнопромышленниковъ въ Екатеринбургѣ.

ВЫХОДИТЪ ПО ВОСКРЕСЕНЬЯМЪ.

Редакція: г. Екатеринбургъ, Главный проспектъ, д. Ижболдина. Адресъ для телеграммъ: Екатеринбургъ, Обозрѣніе. Телефонъ № 174.

ПОДПИСНАЯ ЦѢНА 6 руб. въ годъ съ доставкой и пересылкой, 4 р. за полгода. Отдѣльные нумера по 20 копеекъ.

Контора изданія г. Екатеринбургъ, Главн. просп., д. Ижболдина.

ОБЪЯВЛЕНІЯ: для отпечатанія послѣ текста принимаются платою по 20 к. за строку или за мѣсто, ею занимаемое, въ одинъ столбецъ; за отпечатаніе отъ 3 до 5 разъ дѣлается скидка въ 20%, 6 и болѣе разъ въ 30%. Страница 20 р. Впереди текста по соглашенію.

ПРОГРАММА: I. Узаконенія и распоряженія правительства. II. Отчеты о дѣйствіяхъ Совѣта Уральскихъ Съездовъ и обзоры дѣятельности мѣстныхъ и другихъ горнопромышленныхъ Съездовъ. III. Оригинальныя и переводныя статьи по горно-заводской, золото-платиновой и горно-лѣсной промышленности. IV. Отдѣлъ торгово-экономической. V. Обзоръ русской и иностранной литературы и библиографія. VI. Привилегіи и изобрѣтенія. VII. Казенныя и частныя объявленія. VIII. Приложенія въ видѣ иллюстрацій, чертежей и рисунковъ по горной техникѣ и механикѣ.

ПРОДОЛЖАЕТСЯ ПОДПИСКА НА 1899 Г.
(ГОДЪ ИЗДАНІЯ ВТОРОЙ)

„УРАЛЬСКОЕ ГОРНОЕ ОБОЗРѢНІЕ“. ЕЖЕНЕДѢЛЬНЫЙ ЖУРНАЛЪ.

Программу см. въ заголовкѣ.

Въ теченіи 1898 г. въ техническомъ отдѣлѣ журнала принимали участіе гг. инженеры: Адольфъ О. Г., Апыхтинъ Н. Н., Барботъ де-Марни Е. Н., Гертумъ Э. А., Дементьевъ К. Г., Дичъ Г. Е., Иллера А. Ю., Кобылянский О. Н., Коншинъ Н. В., Корвинъ-Круковскій Г. О., Назаровъ М. Д., князь Оржеховскій П. В., Панцержинскій Ч. В., Паутовъ П. П., Писаревъ В. А., Поповъ Н. П., Рейнеръ К. П., Темниковъ П. Н., Урбановичъ П. Н., Уралецъ (псевд.), Фахъевъ А. И., Шалабановъ А. А., Штраусъ Н. П., профессоръ Томскаго университета Зайцевъ А. М., директоръ Екатеринбургской обсерваторіи Абельсъ Г. Ф. и мн. др. лица. Въ текущемъ году вновь приняли участіе въ техническомъ отдѣлѣ журнала г. г. инженеры и техники: Б. Э. Бабель, П. П. Боклевскій (главный начальникъ уральскихъ заводовъ), С. В. Вериго, А. А. Вольскій, Ф. Ю. Гебауеръ, А. А. Гуви, Н. А. Жеребинъ, Н. А. Зайцевскій, Андр. М. Ивановъ, А. С. Левитскій, Г. А. Марковъ, Н. А. Пушкинскій (+), П. М. Сепайнъ, А. П. Умовъ, П. Б. Штейнфельдъ и др.

ПОДПИСНАЯ ЦѢНА СЪ ПЕРЕСЫЛКОЙ:

НА ГОДЪ ШЕСТЬ (6) РУБ., НА ПОЛГОДА ЧЕТЫРЕ (4) РУБ.



НОВЫЯ КНИГИ

ИЗДАНИЯ

«УРАЛЬСКАГО ГОРНАГО ОБОЗРѢНІЯ»

ВЪ ЕКАТЕРИНБУРГѢ.

1. ПЕРСПЕКТИВЫ УРАЛЬСКОЙ ГОРНОПРОМЫШЛЕННОСТИ. Соч. горн. инж. П. П. Боклевскаго, 1899 года. Цѣна 1 рубль.
2. СРАВНЕНІЕ ПЕЧНОГО И КУЧНОГО УГЛЯ. Соч. горн. инж. Г. А. Маркова, 1899 года. Цѣна 60 коп.
3. ХИМІЯ ЖЕЛѢЗА. Соч. Фр. Тольдта, переводъ съ нѣмецкаго горн. инж. О. Г. Адольфа, съ приложеніемъ таблицъ, 1898 г. Цѣна 1 руб. 25 коп.

ЗАКАЗЫ АДРЕСОВАТЬ ВЪ РЕДАКЦІЮ.

Тутъ-же продаются:

1. НЕСЧАСТНЫЕ СЛУЧАИ СЪ РАБОЧИМИ НА ГОРНЫХЪ ЗАВОДАХЪ И ПРОМЫСЛАХЪ УРАЛА. Изд. Уральскаго Горнаго Управленія (по официальнымъ документамъ) 1898 г. Цѣна съ пересылкою 1 р. 50 к.
2. ИЗВЛЕЧЕНІЕ ЗОЛОТА СИНЕРОДИСТЫМЪ КАЛІЕМЪ, соч. Эйслера, переводъ горн. инж. Штрауса. 1889 г. Цѣна 1 р. 50 к. съ пересылкою.

ИНЖЕНЕРЪ

русскій, знающій нѣмецкій языкъ, изучившій Мартеновское дѣло, самостоятельно завѣдующій нынѣ четвертый годъ трубопрокатнымъ цехомъ, желаетъ получить по одной изъ упомянутыхъ специальностей мѣсто управляющаго. Письменные предложенія подъ лит. „А. Д. 26“ адресовать въ Центральную Контору Объявленій Л. и Э. Метцль и К^о, С.-Петербургъ, Больш. Морская, № 11.

ТЕХНИКЪ,

знакомый съ машиностроеніемъ, ищетъ мѣсто чертежника на одномъ изъ заводовъ. Адресъ въ редакціи.

ХРОМОВАЯ РУДА
ВЪ КРУПНЫХЪ КУСКАХЪ
ВЫСОКАГО ДОСТОИНСТВА
ДЛЯ МАРТЕНОВСКИХЪ ПЕЧЕЙ
ВЪ ЕКАТЕРИНБУРГѢ
у Станислава Гермогеновича Неймана. 6—3

Желають купить группу

МѢДНЫХЪ РУДНИКОВЪ
въ Челябинскомъ районѣ.

Адресъ въ редакціи.

Вышла августовская книжка журнала

Русское Экономическое Обозрѣніе.

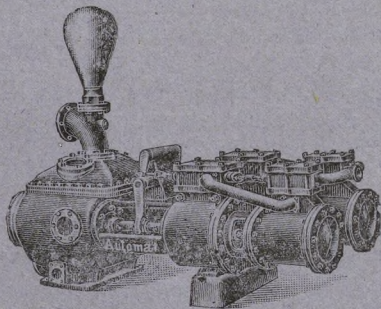
Главнѣйшія статьи: Высшее коммерческое образованіе и его особенности—С. Григорьева; Мариинская практическая школа кружевницъ въ С.-Петербургѣ—С. Давыдовой; Земскій кадастръ (по закону 8 іюня 1893 г.)—П. П. Фирсова; Главнѣйшія теченія въ развитіи системы прямого обложенія преимущественно въ германской группѣ государствъ, въ связи съ экономическими и общественными условиями,—Ив. Озерова; внутреннее и иностранное обозрѣніе; библиографическіе отзывы.

Подписная цѣна: годовая 10 р., полугодовая 5 р., для подписчиковъ «Вѣстника Финансовъ» и «Торгово-Промышленной Газеты»—годовая 8 р., полугодовая 4 р. Отдѣльные экземпляры продаются по 1 р. Подписка принимается въ редакціи: С.-Петербургъ, Галерная, 22, въ отдѣленіяхъ конторы редакціи въ С.-Петербургѣ, Москвѣ и Варшавѣ и во всѣхъ книжныхъ магазинахъ «Новаго Времени».

Пробные нумера журнала высылаются бесплатно.

Адресъ для телеграммъ:
АВТОМАТЪ.

Каталогъ и смѣты
бесплатно.



НАСОСЫ для ГОРНЫХЪ ЦѢЛЕЙ, НАСОСЫ для ОПУСКАНІЯ ШАХТЪ
Насосы для питанія котловъ и др.

ФАБРИКИ ПАРОВЫХЪ НАСОСОВЪ „АВТОМАТЪ“ ОТТО ШВАДЕ И К^о.

ЭРФУРТЪ, ГЕРМАНІЯ.

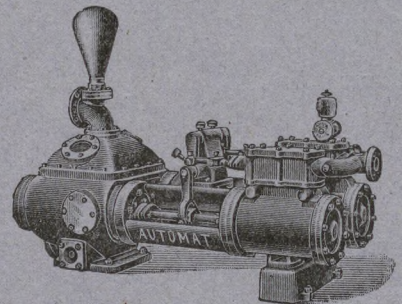
ОТДѢЛЕНІЕ ВЪ МОСКВѢ
Любянскій пр. д. Шевалдышевой.

строить какъ единственную специальность:

ПАРОВЫЕ НАСОСЫ „АВТОМАТЪ“
для всякаго производства и всѣхъ цѣлей промышленности

НАСОСЫ для ГОРНЫХЪ ЦѢЛЕЙ, НАСОСЫ для ОПУСКАНІЯ ШАХТЪ
ПОДЗЕМНЫЯ ВОДОПОДЪЕМНЫЯ МАШИНЫ.

БОЛЬШОЙ СКЛАДЪ ВЪ МОСКВѢ.



Резервуарные насосы и др.

Подписная цѣна:
на годъ 6 р., на полгода 4 р.

Редакція и Контора
изд. въ Екатеринбургѣ

УРАЛЬСКОЕ ГОРНОЕ ОБОЗРѢНІЕ.

ЕЖЕНЕДЕЛЬНЫЙ ЖУРНАЛЪ.

издаваемый Совѣтомъ Съѣзда Уральскихъ Горнопромышленниковъ.

37287
1944
Годъ второй.

3 октября 1899 г.

№. 39.

СОДЕРЖАНІЕ: 1) Журналъ засѣданія 1-го чрезвычайнаго Съѣзда Уральскихъ Горнопромышленниковъ. 2) Къ вопросу о лѣсномъ хозяйствѣ въ среднемъ Уралѣ. 3) Мировая желѣзная промышленность. 4) Новая роль покровительственныхъ пошлинъ. 5) Торгово-экономическія извѣстія. 6) Нефть на сѣверѣ. 7) Изъ г. Глазова, вятск. губ. 8) Перемѣненія.

ЖУРНАЛЪ

засѣданія 1-го чрезвычайнаго Съѣзда Уральскихъ Горнопромышленниковъ, бывшаго въ Екатеринбургѣ 28-го сентября 1899 года.

Въ засѣданіе Съѣзда прибыли: Предсѣдатель, Главный Начальникъ Уральскихъ горныхъ заводовъ, горный инженеръ дѣйствительный статскій совѣтникъ П. П. Боклевскій, члены Совѣта Съѣзда А. П. Фадѣевъ (представитель Верхъ-Исетскихъ заводовъ), П. М. Карпинскій (представитель Кыштымскихъ заводовъ), П. И. Замятинъ (представитель Тагильскихъ заводовъ) и слѣдующіе представители частныхъ заводовъ и горнопромышленныхъ предпріятій Урала: Лысьвенскихъ И. Н. Павловскій, Катавъ-Ивановскихъ Л. Д. Тенчинскій, Сергинско-Уфалейскихъ О. Г. Мортимеръ, Урало-Волжскихъ А. А. Гуви, Симскихъ А. П. Умовъ, Бѣлорѣцкихъ Н. В. Кошинъ, Ревдинскихъ Ф. Ф. Сосуновъ, Шайтанскихъ Б. Э. Бабель, Сысертскихъ А. Е. Гузѣевъ, княгини Абамалекъ-Лазаревой Н. А. Пивинскій, графа Строганова Н. С. Колюховъ, Любимова и Сольвей А. А. Самосатскій, Невьянскихъ І. І. Тибо-Бриниоль; г.г. горнопромышленники: Н. Г. Стрижовъ, П. О. Корево, Г. О. фонъ-Бревернъ и П. И. Яринскій. Въ засѣданіе приглашенъ мѣстный податной инспекторъ А. А. Фолькманъ.

По объявленіи Съѣзда открытымъ г. Предсѣдатель ознакомилъ присутствующихъ съ цѣлями его созыва. Прежде чѣмъ приступить къ выборамъ, г. Предсѣдатель полагалъ необходимымъ обсудить вопросъ объ объединеніи дѣйствій по раскладкѣ сборовъ съ горнопромышленныхъ предпріятій Урала въ одномъ общемъ присутствіи въ Екатеринбургѣ. По этому предмету уже возбуждалось ходатайство VII очереднымъ Съѣздомъ, но было отклонено Министерствомъ Финансовъ. Послѣ краткаго обмѣна мнѣній по этому вопросу среди присутствовавшихъ и прочтенія переписки съ Министерствомъ, Съѣздъ постановилъ: новаго ходатайства пока не возбуждать. Затѣмъ по предложенію Предсѣдателя Съѣздъ избралъ Секретаря (Н. П. Штейнфельдъ) и приступилъ къ избранію: 1) представителей отъ горнопромышленныхъ предпріятій въ мѣстныхъ губернскія по фабричнымъ дѣламъ Присутствія; 2) представителей въ общее для Пермской губерніи Раскладочное Присутствіе въ г. Екатеринбургѣ, и 3) въ Общія Присутствія мѣстныхъ казенныхъ палатъ. Избраніе произведено путемъ подачи записокъ и затѣмъ закрытою баллотировкою шарами намѣченныхъ кандидатовъ по старшинству записей. Количество избираемыхъ лицъ согласно указаніямъ Министерства Земледѣлія и Государственныхъ Имуществъ, сдѣланымъ г. Главному Начальнику, опредѣлено слѣдующимъ образомъ:

Въ Фабричныя Присутствія: Пермское 3 члена (одинъ изъ нихъ отъ золотопромышленниковъ), Оренбургское 2 члена

(тоже), Уфимское 2 члена, Вятское 2 члена. Въ Екатеринбургское Раскладочное Присутствіе: 4 члена: 2 горнопромышленника, 1 углепромышленникъ, 1 солепромышленникъ и 3 замѣстителя ихъ. По 1 члену въ Общее Присутствіе казенныхъ палатъ Пермской, Уфимской и Оренбургской.

Результаты выборовъ оказались слѣдующіе:

Въ Екатеринбургское Общее Раскладочное Присутствіе избраны: отъ горнопромышленниковъ П. Н. Павловскій и Б. Э. Бабель и замѣстителемъ къ нимъ І. І. Тибо-Бриниоль, отъ углепромышленниковъ П. А. Чиканцевъ и замѣстителемъ Д. П. Захаровскій, отъ солепромышленниковъ А. А. Самосатскій и замѣстителемъ Н. С. Колюховъ.

Представителемъ Съѣзда въ Общее Присутствіе Пермской казенной палаты по промысловому налогу избранъ Н. А. Пивинскій, Уфимской Л. Д. Тенчинскій и Оренбургской В. А. Кузнецовъ.

Въ фабричныя и горнозаводскія Присутствія губерніи избраны: Пермской А. П. Фадѣевъ и А. А. Самосатскій, замѣстителями къ нимъ І. І. Тибо-Бриниоль и Н. А. Пивинскій, Вятской—А. А. фонъ-Зигель и С. Д. Кузнецовъ, замѣстителями П. А. Поклевскій-Козель и П. В. Дьяконовъ, Уфимской—А. П. Умовъ и А. А. Гуви, замѣстителями Л. Д. Тенчинскій (избранъ представителемъ, но согласно собственному желанію зачисленъ замѣстителемъ) и А. Э. Гассельблатъ, Оренбургской—Г. Е. Дицъ и замѣстителемъ Л. О. Мурозъ. Подлинный журналъ подписали: Предсѣдатель Съѣзда П. Боклевскій, члены и секретарь.

Къ вопросу о лѣсномъ хозяйствѣ въ среднемъ Уралѣ.

Горные заводы Златоустовскаго округа имѣютъ въ своемъ распоряженіи пять лѣсныхъ дачъ: Златоустовскую, Саткинскую, Кусинскую, Миасскую и Артинскую, изъ которыхъ первыя четыре, заключенныя въ одной окружной межѣ, съ общою площадью въ 581.175 десятинъ, расположены по обоимъ склонамъ Урала, въ предѣлахъ уфимской и оренбургской губерній. Въ своемъ очеркѣ я буду имѣть въ виду главнымъ образомъ лѣса дачи Златоустовской, наибольшей по площади (свыше 266.000 десят.), занимающей въ группѣ центральное мѣсто и заключающей въ себѣ всея особенности дачъ сопредѣльныхъ.

Не нужно много наблюдательности, чтобы подмѣтить нѣсколько любопытныхъ чертъ, присущихъ лѣсамъ округа. Первое, что останавливаетъ на себѣ вниманіе, это—чрезмѣрное развитіе такъ называемаго живого почвеннаго покрова, состоящаго, какъ показываетъ ближайшее его изслѣдованіе, изъ многочисленныхъ породъ травянистой растительности, если не прихотливыхъ, то въ достаточной мѣрѣ требовательныхъ къ условіямъ почвы. На протяженіи многихъ десятковъ верстъ непрерывною целеною тянется зеленый коверъ разнообразнѣйшихъ травъ, и лишь на утесахъ, скалахъ или въ рѣзко выраженныхъ болотахъ представители цвѣтковыхъ не безъ борьбы уступаютъ арену мхамъ и лишайникамъ. Въ мѣстахъ, хорошо снабженныхъ влагою, травы нерѣдко пріобрѣтаютъ изумительный ростъ и силу; наоборотъ тамъ, гдѣ чувствуется недостатокъ влаги, скромный ростъ надземныхъ частей ихъ восполняется усиленнымъ развитіемъ корней, сплетающихся въ крѣпкій дерновый слой.

Вторая характерная черта заводскихъ лѣсовъ, которую нельзя не замѣтить тотчасъ же, заключается въ крайней бѣдности подлѣска, граничащей часто съ полнымъ его отсутствіемъ.

Какъ извѣстно, по характеру почвеннаго покрова можно судить не только о свойствахъ почвы, но иногда и о природѣ самихъ лѣсовъ. Въ данномъ случаѣ, на примѣръ, характеръ покрова ясно указываетъ, что почвы заводскихъ лѣсовъ нельзя причислить къ разряду почвъ бѣдныхъ, по крайней мѣрѣ въ отношеніи минеральныхъ питательныхъ частей. Но этого мало. Каждый болѣе или менѣе опытный лѣсоводъ, получившій изъ моего поверхностнаго описанія покрова вѣрное представленіе о его характерѣ, могъ бы сдѣлать о Златоустовскихъ лѣсахъ, безъ всякаго риска впасть въ грубую ошибку, рядъ слѣдующихъ предположеній: лѣса отъ какихъ бы то ни было причинъ изрѣжены; въ составѣ насажденій должны господствовать породы, которыя, по курьезнѣйшей лѣсной терминологіи, продолжаютъ называться свѣтолюбивыми; въ дачахъ преобладаютъ спѣлыя насажденія и т. д.

Переходя изъ области предположеній къ дѣйствительности, не трудно обнаружить, что заводскіе лѣса во многихъ районахъ дачъ, въ самомъ дѣлѣ, сильно изрѣжены, притомъ не столько чрезмѣрными рубками, сколько отъ дѣйствія разнаго рода неблагоприятныхъ вліяній, о которыхъ подробно говорить придется впоследствии. Типичною формою насажденій для такихъ участковъ служитъ рѣдина чаще всего изъ перестойной давно утратившей побѣгопроизводительную способность березы, безъ признаковъ подлѣска и всегда съ роскошно развитымъ почвеннымъ покровомъ вышеуказаннаго характера. При квалифицированіи подобнаго рода пространствъ не разъ возникали крупныя разногласія: такъ, во время поземельностроительныхъ работъ выборные отъ насе-

ленія настойчиво причисляли рѣдины къ покосамъ, не безъ основанія указывая на то обстоятельство, что населеніе періодически, въ особенности въ годы недорода травъ на лугахъ, дѣлаетъ по рѣдинамъ хорошіе сборы сѣна; заводууправленія же, наоборотъ, руководясь величиною запаса древесной массы рѣдинъ, относили ихъ къ разряду собственно лѣсныхъ пространствъ. Какъ кажется, и то и другое мнѣнія въ одинаковой мѣрѣ ошибочны: это не лѣсъ и не покосъ. Не лѣсъ потому, что послѣ вырубki насажденія на возстановленіе его естественнымъ путемъ нѣтъ рѣшительно никакихъ надеждъ, по крайней мѣрѣ въ теченіи огромнаго промежутка времени; не покосъ же потому, что урожаи травъ, при обыкновенно наблюдаемомъ недостаткѣ почвенной влаги, возможны здѣсь лишь до тѣхъ поръ, пока земля подъ пологомъ рѣдинъ пользуется легкою тѣнью и удобреніемъ въ видѣ опадающей листвы, но какъ только затѣняющее почву насажденіе снято, травы быстро мельчаютъ, почва подвергается еще болѣе крѣпкому задернѣнію, и мѣстность превращается въ пустырь. Безъ сомнѣнія, именно этимъ путемъ, а не какимъ-либо инымъ, образовались огромные пустыри, въ особенности многочисленные на югѣ Златоустовской дачи и носящіе среди народа названіе степей: степи Божинскія, Поперечная, Семибратская, Хуторская и много друг. Посвященныя описанію рѣдинъ страницы таблицъ, составленныхъ чинами поземельностроительныхъ отрядовъ, испещрены выраженіями: „покосъ по лѣсу“, „лѣсъ по покосу“, „покосъ съ куртинами лѣса“, „сѣнокосныя поляны среди острововъ лѣса“ и т. п. Легко догадаться, что такого рода термины могли содѣйствовать лишь путаницѣ понятій, но самый фактъ ихъ появленія небезынтересенъ какъ хорошая иллюстрація для даннаго случая.

Въ дачахъ рѣшительнымъ образомъ преобладаютъ смѣшанныя насажденія, въ составѣ же ихъ явно доминируетъ береза. Эта драгоценная въ чугуноплавильномъ производствѣ порода нерѣдко занимаетъ въ чистомъ, безпримѣсномъ видѣ обширнѣйшія площади. Березу въ смѣшанныхъ насажденіяхъ обыкновенно сопровождаютъ осина и сосна, рѣже ель съ пихтою. Изъ этихъ породъ только сосна образуетъ чистыя насажденія, въ особенности ярко выраженные въ участкахъ, гдѣ производится пастьба рогатаго скота, т. е. вблизи заводскихъ селеній. Ель съ пихтою всегда неразлучны и обыкновенно занимаютъ низменные, сырые мѣста по долинамъ рѣкъ, но площади, гдѣ господство остается за елью и пихтою, сравнительно весьма не велики. Кромѣ того, необходимо здѣсь же замѣтить, что въ елевыхъ насажденіяхъ, послѣ вырубki лѣсосѣкъ, на смѣну ели и пихты неуклонно являются береза съ осиною. Совершается-ли впоследствии обратная смѣна породъ, т. е. возстановляется-ли типъ материнскаго насажденія, сказать трудно за недостаткомъ необходимыхъ наблюденій.

Нельзя не остановиться на такой цѣнной породѣ какъ сибирская лиственница. Нигдѣ не составляя чистыхъ насаждений, она всюду является какъ примѣсь къ породамъ господствующимъ, или спорадически, въ качествѣ породы „вкрапленной“. Къ сожалѣнію, протежируя безъ достаточныхъ основаній сосну посредствомъ полного запрещенія рубки живой сосны на не заводскія надобности, заводы стоятъ на вѣрномъ пути къ истребленію лиственницы, такъ какъ вся тяжесть огромныхъ отпусковъ строевого матеріала частнымъ лицамъ, за недостаткомъ или отдаленностью еловыхъ насаждений, ложится на долю лиственницы, этой, повторяю, по своимъ качествамъ весьма цѣнной и подчасъ незамѣнимой, какъ напиримѣръ, въ гидротехническихъ сооруженіяхъ, породы. Ради несомнѣнныхъ достоинствъ лиственницы пора бы лишитъ сосну незаслуженныхъ ею привилегій, тѣмъ болѣе, что отъ этого выиграла бы не только лиственница, но и равномерность эксплуатаціи лѣсовъ на строевой и подѣлочный матеріалы.

Изъ прочихъ породъ липу и ольху слѣдуетъ отнести къ числу мало распространенныхъ; особаго значенія, въ особенности послѣдняя, онѣ не имѣютъ, по крайней мѣрѣ для заводовъ. Ильмъ, кленъ и въ частности дубъ и кедръ встрѣчаются какъ рѣдкость.

Примемъ заводы и окружающія ихъ селенія за центры и опишемъ два ряда круговъ: первый рядъ радіуса 8-10 верстъ около заводовъ и 5-6 верстъ около селеній, второй рядъ радіуса 18-20 для первыхъ и 10-12 для вторыхъ, и мы получимъ три пояса или зоны, опредѣляющія въ грубыхъ, схематическихъ чертахъ картину распредѣленія лѣсовъ въ дачахъ. Въ первой зонѣ, ближайшей къ заводамъ и селеніямъ, сохранились насаженія изъ чистой, широколиственной сосны, по мѣстному «мендаци», въ возрастѣ 60-70 лѣтъ. Охрана лѣсовъ этого пояса всегда была интенсивнѣе охраны участковъ болѣе отдаленныхъ, и сверхъ того здѣсь дѣйствовало особое хозяйственное распоряженіе, предписывающее полное запрещеніе рубки растущаго лѣса даже для заводскихъ нуждъ, распоряженіе весьма давняго происхожденія и возникшее вслѣдствіе разнаго рода соображеній, среди которыхъ первое мѣсто занимало стремленіе сохранить ближайшіе участки лѣса не только для будущаго надѣла крестьянъ, но и, такъ сказать, на черный день для самихъ заводовъ. Разсужденія о пользѣ лѣсовъ въ отношеніи эстетическомъ, какъ лучшее украшеніе окрестностей, гигиеническомъ въ смыслѣ оздоровленія мѣстности, придуманы, конечно, потомъ и не всегда удачно, но такъ или иначе фактъ на лицо: каждый заводъ и селеніе окружены красивымъ сосновымъ боромъ хорошаго роста и полноты.

За рубежомъ этихъ, по счастливой случайности и наперекоръ стихійному хищничеству, сохранившихся участковъ начинается область лѣсовъ

второго пояса, являющихъ въ противоположность первымъ видъ по истинѣ печальный. Лѣса этого района въ теченіи многолѣтняго существованія заводовъ несли на своихъ плечахъ непосильное бремя огромныхъ заводскихъ заготовокъ. Близость разстояній, избытокъ подъ рукою рабочихъ силъ служили вѣрною гарантіею огромныхъ барышей, а явное или тайное служеніе принципу «послѣ насъ хоть потопъ» не позволяло ясно сознать, что это выгоды лишь текущей минуты, словомъ соблазнъ всегда существовалъ для заводоуправленій, и заводская эксплуатація лѣсовъ разлилась здѣсь широкимъ потокомъ, смывшимъ вѣковые лѣса съ такимъ совершенствомъ, что о быломъ существованіи ихъ мы знаемъ теперь только по преданіямъ. Пародируя извѣстное выраженіе, можно сказать: не описать всего перомъ, что вырублено здѣсь топоромъ, и надо только удивляться, какъ въ этихъ раззоренныхъ хищническими рубками участкахъ могло сохраниться то, что мы видимъ,—результаты, безъ сомнѣнія, могли быть еще плачевнѣе.

Рука объ руку съ заводскими рубками въ описываемомъ поясѣ лѣсовъ шло образованіе рощицъ и покосовъ, вначалѣ поощряемое заводоуправленіями, всегда нуждавшимися въ конныхъ рабочихъ силахъ, затѣмъ перешедшее, вмѣстѣ съ ростомъ населенія, въ едва сдерживаемые тѣми же заводами захваты земель подъ уголья, захваты медленные, но всегда вѣрные, неуловимые и едва замѣтные каждый въ отдѣльности, но въ суммѣ дающіе величину, съ которой необходимо считаться.

Такимъ образомъ, въ границахъ второго пояса содержится болѣе всего покосовъ, за ними слѣдуютъ старыя вырубкі, покрытыя, къ счастью, хотя и не вездѣ, молодяками, состояніе которыхъ въ общемъ оставляетъ желать многого, далѣе идутъ рѣдины, о которыхъ уже сказано, и на послѣднемъ мѣстѣ стоятъ по волѣ судьбы уцѣлѣвшіе «колки» или «сколки» годнаго къ рубкѣ лѣса, но всегда разновозрастнаго, разбитаго.

Все остальное пространство дачъ, за исключеніемъ первыхъ двухъ поясовъ, составитъ зону третью лѣсовъ наиболѣе отдаленныхъ отъ пунктовъ потребленія et eo ipso наименѣе тронутыхъ рубкою. Въ нихъ заключаются главныя наши лѣсныя богатства и имъ же принадлежитъ одна общая черта, а именно: лѣса этого района не только присѣли къ рубкѣ, но и давно перешли за этотъ предѣльный возрастъ, хронически увеличивая собою запасы такъ наз. перестоя. При условіи неравномерности распредѣленія рубокъ, когда одніе части дачъ усиленно эксплуатировались за счетъ другихъ, подобнаго рода эффектъ, какъ каждому понятно, является совершенно неизбѣжнымъ.

Набросанная мною схема распредѣленія лѣсовъ въ дачахъ не имѣетъ претензій на безусловную точность. Правильность ея не вездѣ можно прослѣ-

дить съ одинаковою отчетливостью, такъ какъ во многихъ мѣстахъ подѣ дѣйствіемъ разнаго рода вліяній, какъ-то: пожаровъ, рубокъ случайнаго характера, особенностей почвенныхъ, топографическихъ и пр., правильность эта въ той или другой степени нарушена, границы поясовъ сглажены, но въ общемъ схема остается вѣрною, въ особенности для тѣхъ дачъ, гдѣ годовая лѣсоубѣдка не превышала величины средняго прироста или была меньше ея.

Подводя итоги, находимъ: во 1-хъ, почвы нашихъ лѣсовъ обнаруживаютъ сильную наклонность къ задернѣнію; во 2-хъ, въ составѣ насажденій господствуютъ породы, способныя въ возрастѣ спѣлости изрѣживаться естественнымъ путемъ и благодаря этому свойству способствующія задернѣнію почвы; наконецъ, въ 3-хъ, въ дачахъ преобладаютъ спѣлыя и перестойныя смѣшанныя насажденія съ господствомъ лиственныхъ породъ, утратившихъ способность возстановляться отъ поросли.

Задернѣніе почвы есть первый и наиболее сильный врагъ успѣшнаго обновленія лѣсовъ путемъ самосѣва. Нѣжные корешки древесныхъ сѣянцевъ не въ состояніи пробиться сквозь крѣпкій непроницаемый слой дерна и гибнутъ массами на первыхъ же порахъ своего существованія. Не лучшая участь ожидаетъ и ту часть ихъ, которой удалось пронизать дерновую броню покрова: въ буйномъ, ничѣмъ не сдерживаемомъ ростѣ травы безпощадно глушатъ входы древесныхъ породъ, точно сознательно чувствуя присутствіе въ нихъ своего будущаго врага.

Имѣя въ рукахъ указанные мною и стоящіе внѣ всякаго сомнѣнія такіе три факта, какъ наклонность почвъ къ сильному задернѣнію, господство породъ, содѣйствующихъ ему, и преобладаніе насажденій, лишенныхъ способности обновляться отъ поросли, не вправѣ-ли мы предположить, что въ самой природѣ лѣсовъ заложены весьма опасныя задатки къ самоизрѣживанію, или, если таковой выводъ можетъ показаться слишкомъ крайнимъ, не вправѣ-ли мы заключить, что обновленіе заводскихъ лѣсовъ въ высшей степени затруднено.

Дѣйствительность какъ нельзя болѣе подтверждаетъ послѣднюю мысль. Въ большинствѣ случаевъ насажденія послѣ жатвы упорно не возстановляются въ теченіи 5, 7, иногда 10 и даже 15 лѣтъ, смотря по условіямъ. Къ счастью, слабая способность лѣсовъ обновляться компенсируется быстрымъ ихъ ростомъ и, можетъ быть, поэтому продолжительная оголенность лѣсоубѣдки недостаточно рѣзко бросается въ глаза.

На условіяхъ роста необходимо остановиться. Въ дачахъ, гдѣ завязаны узлы наиболее высокихъ горныхъ кряжей южнаго Урала, должны существовать, какъ а priori ясно, разнообразнѣйшія условія роста насажденій. Ростъ на вершинахъ горъ, среди скалъ и утесовъ, на тощей каменистой почвѣ, подѣ дѣйствіемъ суровыхъ сѣверныхъ и сѣверо-восточныхъ

вѣтровъ, при сокращенномъ вегетаціонномъ періодѣ, и ростъ на днѣ глубокихъ рѣчныхъ долинъ, защищенныхъ съ двухъ сторонъ горными массивами, при постоянномъ притокѣ влаги и растворенныхъ въ ней питательныхъ веществъ,—двѣ величины совершенно различныя. Разность между ними, въ общихъ чертахъ, прямо пропорціональна разности высотъ, на которыхъ расположены участки. Нельзя, указывая на модельное дерево 70-лѣтняго возраста и двухъ вершковъ толщины у пня, взятое на пробахъ среди жалкихъ, низкорослыхъ, корявыхъ, покрытыхъ мхомъ и лишайниками, насажденій, ютящихся на вершинахъ горъ, навязывать столбѣтніе обороты для лѣсовъ второй категоріи, гдѣ лиственные въ 40 много 45 лѣтъ даютъ хорошія дрова, а хвойныя въ 55—60 приличный строевой матеріалъ. Къ вопросу объ оборотахъ рубки я еще возвращусь, теперь же замѣчу, что было бы во всѣхъ отношеніяхъ полезно площади подѣ этими захудалыми «березничками» на вершинахъ горъ совершенно сбросить со счетовъ долой и навсегда забыть о ихъ существованіи. Этотъ пріемъ не внесетъ въ расчеты никакой ошибки уже потому, что площади заводскихъ дачъ, благодаря выпуклостямъ и морщинамъ рельефа, въ сущности гораздо больше, чѣмъ показываютъ горизонтальныя ихъ проэктіи или даже планы, при составленіи которыхъ внесены соответствующія поправки. Предоставленные же самимъ себѣ захирѣлые березнички, эксплуатація которыхъ, кстати сказать, трудна и по дороговизнѣ своей невыгодна, всегда сохраняютъ свой видъ вѣчно—дряхлахъ и будутъ служить надежною защитою склоновъ отъ размыванія. За исключеніемъ этихъ участковъ, съ крайне суровымъ положеніемъ, ростъ насажденій всюду является вполне удовлетворительнымъ и нерѣдко прямо завиднымъ.

(Окончаніе слѣдуетъ).

МИРОВАЯ ЖЕЛѢЗНАЯ ПРОМЫШЛЕННОСТЬ.

Заемствуемъ изъ «Торг. Пром. Газ.» интересныя данныя, характеризующія положеніе желѣзнаго дѣла въ мірѣ.

Быстрый ростъ обрабатывающей промышленности, распространеніе сѣти желѣзныхъ дорогъ на новыя обширныя пространства, открытіе новыхъ рынковъ, вотъ чѣмъ характеризуется современное состояніе міроваго хозяйства; спросъ на матеріалы, необходимыя для осуществленія и дальнѣйшаго хода экономическаго прогресса, неминуемо долженъ былъ поднятись и требованія, предъявляемыя къ добывающей промышленности, сильно возрасти. Естественно, что прежде всего это отражается на желѣзной промышленности, доставляющей основной матеріалъ для машинъ и орудій почти во всѣхъ родахъ промышленности, для подвижнаго состава желѣзныхъ дорогъ, судостроенія и пр. Еще болѣе сказывается современное оживленіе промышленности на топливѣ—этой движущей силѣ всякой промышленности. Несмотря, однако, на расширеніе добычи чугуна, предложеніе желѣза все-таки далеко отстаетъ въ настоящемъ году отъ спроса, главнымъ образомъ, благодаря почти повсемѣстному недостатку добычи каменнаго

угля, который не даетъ развиваться до максимума доменному производству, а слѣдовательно и всѣмъ прочимъ отраслямъ желѣзопромышленности. Что мировое желѣзное производство дѣйствительно не соответствуетъ мировой потребности, видно, во-первыхъ, изъ почти повсемѣстныхъ отказовъ заводовъ принимать заказы сверхъ извѣстной нормы, несмотря на высокія цѣны, и, во-вторыхъ, изъ того, что, несмотря на видимый ростъ желѣзопромышленности, цѣны съ начала года непрерывно возрастаютъ какъ въ Европѣ, такъ и въ Америкѣ, и разница въ рыночной цѣнѣ между 1898 и 1899 гг. настолько велика, что она можетъ быть отнесена только на счетъ значительнаго недостатка желѣза на мировомъ рынкѣ, вызываю-

щего сильный перевѣсъ спроса надъ предложениемъ, и какъ резульатъ его, конкуренцію между желающими приобрести товаръ. Что наблюдаемое повышение цѣнъ не обусловливается дѣйствительнымъ вздорожаніемъ мѣновой цѣнности продуктовъ, можно заключить изъ того, что факторы, отъ которыхъ оно могло бы зависѣть (напр., высота заработной платы), не испытывали за послѣднее время значительныхъ колебаній.

Чтобы составить себѣ ясную картину состоянія желѣзнаго дѣла за значительный періодъ времени, сопоставимъ цифры, выражающія мировое производство чугуна, съ колебаніями цѣнъ на главнѣйшіе сорта чугуна въ производящихъ странахъ. За послѣднее двадцатилѣтіе было выплавлено чугуна:

	1880.	1885.	1889.	1890.	1891.	1892.	1893.	1894.	1895.	1896.	1897.	1898.
	Тонны.											
Въ Соед. Штатахъ	3,897	4,109	7,871	9,353	8,415	9,304	7,239	6,575	9,597	8,761	9,807	11,962
« Англіи	7,875	7,368	8,458	8,033	7,526	6,817	7,089	7,364	8,022	8,700	8,930	8,766
« Германіи	2,729	3,751	4,524	4,637	4,452	4,937	4,986	5,559	5,788	6,360	6,889	7,232
« Франціи	1,725	1,629	1,733	1,970	1,919	2,057	2,003	2,007	2,005	2,333	2,472	2,534
« Россіи	441	510	798	890	875	919	1,160	1,312	1,454	1,629	1,857	2,194
« Австро-Венгріи	465	805	816	925	950	940	982	1,054	1,075	1,130	1,205	1,308
« Бельгіи	595	714	832	787	688	753	445	810	829	932	1,024	979
« остальн. госуд.	821	905	997	1,065	1,064	1,100	725	1,307	1,198	1,164	1,336	1,002
Итого	81,577	19,791	26,029	27,630	25,889	26,863	24,229	26,058	29,858	31,009	33,520	35,655

Движеніе же цѣнъ въ главнѣйшихъ странахъ добычи чугуна за послѣднее десятилѣтіе усматривается изъ слѣдующаго сопоставленія:

	Соед. Штаты		Англія.	Германія.
	Доллары.	Шиллинги.	Марки.	
	Сѣрый педельн.	Бессемеровскій.	Клевлендъ № III.	Литейный.
1888	20,50	21,50	32,85	52
1890	18,25	24	48,08	67,23
1892	13,50	15,70	38,71	56,62
1894	—	—	35,97	53,75
1896	—	—	41,10	57,50
1897	19,15	10,50	—	60
1898	19,50	10,50	44	62
1899 (въ авг.)	20,50	22	67	94

Изъ первой таблицы видно, что мировое производство чугуна въ общемъ сильно развилось; за послѣднія 27 лѣтъ оно выросло на 155%, при чемъ ростъ этотъ въ главныхъ производящихъ странахъ былъ чрезвычайно неравномеренъ: въ Англіи онъ составилъ 31%, въ Германіи 210%, въ Соединенныхъ Штатахъ приблизительно 275%. Сравнивая объѣмъ таблицы, мы получаемъ картину отношенія спроса къ предложению. Съ момента сильнаго развитія промышленности въ Соединенныхъ Штатахъ (1889 г.) наступило перепроизводство продукта, повлекшее за собой пониженіе цѣнъ въ періодъ 1890—1896 гг. Результатомъ такого пониженія было съ одной стороны сокращеніе производства, а съ другой увеличеніе потребленія (благодаря низкимъ цѣнамъ). Такимъ образомъ въ слѣдующій періодъ спросъ увеличился и уравнялся съ предложениемъ, такъ что съ 1897 г. перепроизводства не существовало и цѣны начали вновь повышаться, а производство увеличиваться. Лучшей иллюстраціей къ охарактеризованному уже нами современному состоянію желѣзопромышленности (предложеніе сильно отстаетъ отъ спроса), могутъ служить цифры текущаго года, показывающія громадное повышение цѣнъ, и въ то же время увеличеніе производства, какъ это видно изъ слѣдующей таблицы. За первые 6 мѣсяцевъ добыто чугуна:

	1899.	1898.
Въ Соед. Штатахъ	9,289,167	5,869,703
« Англіи	4,782,868	4,032,893
« Германіи	4,000,424	3,598,771
« Бельгіи	596,770	502,945
Итого	15,669,229	14,407,282

По отдѣльнымъ странамъ количество добываемаго чугуна распредѣлялось въ 1898 году слѣдующимъ образомъ: пер-

вое мѣсто продолжали занимать Соединенные Штаты (32% всемирной добычи), за этотъ годъ производство значительно увеличилось сравнительно съ 1897 (на 22%); въ Англіи, доставляющей 24% чугуна, цифра 1898 г. даже ниже предыдущей, а въ Германіи увеличеніе также значительно, причемъ периодически развивающейся вывозъ достигъ 32% добытаго количества, составляющаго 20% всемирной добычи. Что касается Россіи, то въ 1898 г. она дала 6,1% чугуна, цифра очень мало отличающаяся отъ количества, добытаго во Франціи.

Новая роль покровительственныхъ пошлинъ.

Мы почти въ каждомъ номерѣ своего журнала за послѣдній мѣсяць отмѣчали постепенное повышение цѣнъ на чугунъ и желѣзо за границу. Если читатели слѣдили за подъемомъ цѣнъ, то могли усмотрѣть, что на нѣкоторые черновые материалы желѣзодѣлательнаго производства цѣны въ Зап. Европѣ возросли до 40% въ сравнительно короткий срокъ. Несмотря на такое настроеніе рынка, количество вырабатываемыхъ въ Европѣ продуктовъ до сихъ поръ не увеличилось настолько, чтобы оказать давленіе въ пользу удешевленія товара или хотя бы удержанія извѣстныхъ нормальныхъ цѣнъ. На Европу въ свою очередь стала насаждать Америка. Между тѣмъ, что мы видимъ на русскомъ рынкѣ? Наблюдается ли у насъ тоже явленіе, т. е. рѣзкое прогрессивное поднятіе цѣнъ на металлургическій товаръ въ связи съ заграничнымъ твердымъ настроеніемъ? Ничуть, русскій рынокъ, разумно защищенный отъ заграничнаго натиска покровительственными пошлинами, не испытывалъ за этотъ періодъ никакихъ потрясеній, цѣны держатся прошлогоднія (см. цѣны Нижегородской ярмарки въ № 37 «Ур. Горн. Обозр.»), заводское дѣло развивается равнымъ темпомъ, металлургическая промышленность работаетъ въ обстановкѣ вполне здоровой.

Приведенныя данныя убѣждаютъ насъ въ томъ, что по отношенію къ устойчивости цѣнъ на желѣзный товаръ, которая обусловливаетъ въ свою очередь опредѣленность отношеній между производителями и потребителями и гарантію послѣднихъ отъ всякихъ случайныхъ потрясеній, переживаемыхъ соседними рынками,—наша покровительственная политика несомнѣнно играетъ въ экономической жизни страны благодѣтельную регулирующую роль, которая въ данный моментъ выяснилась особенно наглядно. Не существуя этой системы,—мы сдѣлались бы очень скоро свидѣтелями самыхъ неожиданныхъ скачковъ цѣнъ на иностранное желѣзо, которое,

вытѣснить продуктъ отечественнаго производства, убивъ нашу металлургическую промышленность на ея разсвѣтъ, стало бы самымъ капризнымъ, а потому мало доступнымъ товаромъ. Этому ли желаютъ, борцы за свободную конкуренцію заграничныхъ заводовъ съ русскими?

Мы далеки отъ того, чтобъ вопреки очевидности отрицать, что существующія въ Россіи цѣны на желѣзо высоки и не всегда по карману потребителю. Но пониженія ихъ надо ждать лишь отъ уравниванія размѣровъ производства съ размѣрами потребленія, а ужъ никакъ не отъ освободительныхъ мѣръ, которыя привели бы не къ пониженію цѣнъ, а лишь къ отдачѣ русскаго рынка на произволъ иностранной спекуляціи.

ТОРГОВО-ЭКОНОМИЧЕСКІЯ ИЗВѢСТІЯ.

◆ Вопросъ о преобразованіи департамента торговли и мануфактуръ въ главное управленіе торговли и мануфактуръ снѣво поставленъ на очередь; соотвѣтствующее представленіе, — по словамъ «Новостей», — уже внесено министромъ финансовъ въ государственный совѣтъ, гдѣ оно и будетъ разсмотрѣно въ текущую сессію. Такимъ образомъ ходившіе слухи о проектѣ учрежденія особаго министерства торговли съ В. П. Ковалевскимъ во главѣ оказываются лишены основанія.

◆ Истекшее лѣто ознаменовалось небывалымъ оживленіемъ въ дѣлѣ открытій желѣзныхъ рудъ въ средней полосѣ Россіи. Вся почти эта полоса подверглась поискамъ и развѣдкамъ и въ очень многихъ мѣстностяхъ безрезультатно. Если половина всѣхъ сдѣланныхъ открытій приведетъ къ образованію промышленныхъ предпріятій, то средняя Россія займетъ среди районовъ, производящихъ желѣзо, весьма видное мѣсто, чему особенно будутъ способствовать превосходныя условія мѣтнаго сбыта желѣза, обеспеченныя густотою населенія центральныхъ губерній и значительнымъ развитіемъ рельсовыхъ путей.

◆ По слухамъ, проектъ сооруженія желѣзнодорожной линіи Казань-Кыштымъ (или точнѣе Казань-Челябинскъ) возрождается. Правленіе общества московско-казанской дороги снѣшпитъ съ дополнительными изысканіями, а въ качествѣ строителя будущей линіи имъ уже приглашенъ будго-бы инженеръ д. с. с. Будаговъ, строившій средне-сибирскую дорогу.

◆ Окружный инженеръ Владимірскаго (новаго) округа горный инженеръ И. И. Поповъ перемѣшенъ на должность секретаря горнаго ученаго комитета; на его мѣсто назначенъ горный инженеръ коллежскій совѣтникъ О. К. Томашевскій.

◆ Предложеніе министра финансовъ, сдѣланное въ Харьковѣ А. К. Алчевскому относительно учрежденія горно-промышленнаго банка, произвело, по словамъ корреспондента «С.Пет. Вѣд.», необычайное дѣйствіе: мѣстные банковые дѣятели, до сихъ поръ весьма несочувственно относившіеся къ идеѣ банка (несочувствіе южнорусскихъ капиталистовъ вообще къ горнопромышленному кредиту можетъ характеризоваться плачевнымъ положеніемъ существующаго въ Харьковѣ общества взаимнаго кредита горнопромышленниковъ) сразу перемѣнили фронтъ и теперь на перерывъ предлагают г. Алчевскому свое содѣйствіе и участіе въ учрежденіи банка.

◆ Выѣздная сессія казанской судебной палаты въ Екатеринбургѣ разсматривала, между прочимъ, уголовное дѣло по обвиненію отставнаго чиновника В. П. Можайскаго въ лихоимствѣ, совершенномъ имъ въ бытность горнымъ исправникомъ Верхотурскаго округа. Можайскій признанъ виновнымъ и приговоренъ къ лишенію нѣкоторыхъ правъ и ссылкѣ въ Сибирь.

◆ Вельгійскому анонимному обществу Уральско-Троицкихъ золотыхъ присковъ разрѣшено оперировать въ Россіи. Общество купило группу присковъ въ южномъ Уралѣ.

◆ Въ настоящее время во Франціи и Швейцаріи дѣлаютъ опыты съ мостовыми изъ стекла, которыя приготавливаются слѣдующимъ образомъ: нагрѣваютъ мелкіе стеклянные осколки до такой степени, чтобы получилась сплошная масса, которую подвергаютъ давленію гидравлическихъ прессовъ и получаютъ куски въ видѣ правильныхъ кирпичей. Приготовленные такимъ образомъ непрозрачныя куски очень тверды и устойчивы противъ ударовъ и тренія. Эти кирпичи очень правильной формы укладываются на бетонныхъ подкладкахъ. По словамъ техниковъ, дѣлавшихъ опыты, получены довольно удовлетворительные результаты, такъ что въ Женевѣ предполагаютъ продолжать испытанія въ натурѣ мостовыхъ изъ стекла. Подобныя мостовыя очень прочны и полезны въ санитарномъ отношеніи, потому что не даютъ никакой пыли. Однако вслѣдствіе очень гладкой поверхности надо опасаться, что подобныя мостовыя могутъ впоследствии оказаться слишкомъ скользкими. (Сообщ. Ф. К. Н.)

◆ Варшавскій еженедѣльный журналъ «Техническое Обозрѣніе» сообщаетъ, что въ Царствѣ Польскомъ учреждено новое акціонерное общество фирмою «Горное Ченстоховское Акціонерное Товарищество», которое имѣетъ цѣлью эксплуатировать желѣзныя руды въ ченстоховскомъ уѣздѣ и въ прочихъ мѣстностяхъ Царства Польскаго. Основной капиталъ составляетъ 400.000 рублей (1600 паевъ по 250 руб. каждый). Учредители этого общества слѣдующія лица: тайный совѣтникъ К. А. Скальковскій, Ф. Скавинскій, Ю. Грабянскій, Б. Неймаркъ. Главное Управленіе этого общества будетъ находиться въ гор. Ченстоховѣ. (Сообщ. Ф. К. Н.)

◆ Въ текущемъ году удостоены званія горнаго инженера слѣдующія лица, окончившія курсъ горнаго института: 1) съ правомъ на чинъ коллежскаго секретаря: Гиларій Оседимскій, Борисъ Мономаховъ, Баронъ Александръ Фитингофъ, Алексѣй Мономаховъ, Михаилъ Протодяконовъ, Борисъ Соколовъ, Владиміръ Ауэрбахъ, Генрихъ Оцакевичъ, Михаилъ Фіалковскій, Николай Гвоздаревъ, Эмилій Леманъ, Николай Мошинъ, Теодоръ Григорьевъ, Александръ Тиме, Владиміръ Френцъ, Михаилъ Максимовъ, Петръ Ивановъ, Александръ Сидоровъ, Владиміръ Винда, Петръ Марковскій, Анатолій Мыловъ, Константинъ Сапицкій, Александръ Дарекій, Александръ Шергинъ, Казиміръ Калицкій, Мееръ Гурари, Евгений Лехачевскій, Станиславъ Левандовскій, Александръ Баньшиковъ, Юсифъ Черноцкій, Николай Беклешовъ, Григорій Овсянниковъ, Аветисъ Манвелянцъ, Владиміръ Кавадеровъ, Борисъ Корольковъ. Давидъ Зигель, Владиміръ Постриганевъ, Генрихъ Воеводскій, Николай Алексинскій, Геннадій Голубевъ, Захарій Бобровъ; 2) съ правомъ на чинъ губернскаго секретаря: Валентинъ Ярмонкинъ, Иванъ Пушкаревъ, Борисъ Ранхеръ.

◆ «Перм. Вѣд.», констатируя заботы уральскихъ горнозаводчиковъ о техническомъ усовершенствованіи заводовъ, замѣчаютъ: «относительно мартеновскаго производства нужно сказать, что нынѣ оно особенно быстро прививается на уральскихъ заводахъ. Надеждинскій и Режевской частныя заводы и казенный Мотовилихинскій построили недавно мартеновскія фабрики, а теперь ихъ устраиваютъ въ Чермоозскомъ и Нязепетровскомъ заводахъ. Вообще новые металлургическіе заводы, строящіеся нынѣ на Уралѣ, далеко совершеннѣе ранѣе существовавшихъ, и старые заводы, побуждаемые соревнованіемъ, затрачиваютъ громадныя капиталы на переустройство заводовъ (напр., переустройство прокатныхъ фабрикъ Лысьвенскаго и Нытвенскаго заводовъ, новыя устройства для подготовки плавильныхъ матеріаловъ въ Чусовскомъ заводѣ).

Стоимость всѣхъ усовершенствованій, произведенныхъ на уральскихъ заводахъ за послѣднія 5 лѣтъ, исчисляется нѣсколькими милліонами рублей. Всѣ эти расходы сдѣланы и дѣлаются для удешевленія производства».

◆ Вопросъ о развитіи добычи и эксплуатаціи торфа въ качествѣ одного изъ суррогатовъ топлива озабочиваетъ и правительственные сферы, и частную промышленность. Въ министерствѣ земледѣлія, какъ сообщаетъ «Сынъ Отеч.», въ настоящее время обращено вниманіе на изслѣдованіе торфяныхъ залежей въ Имперіи, имѣющихъ крупное значеніе какъ въ отношеніи замѣны каменнаго угля и дровъ болѣе дешевымъ горючимъ матеріаломъ, такъ и вообще въ промышленности. Общая добыча торфа у насъ не превышаетъ пока 70 мил. пуд. въ годъ, но есть основаніе ожидать, что эта цифра въ недалекомъ будущемъ значительно возрастетъ, съ началомъ правильной разработки новооткрытыхъ торфяныхъ залежей. По имѣющимся свѣдѣніямъ къ 1 апрѣля текущаго года, поиски и изслѣдованіе этихъ залежей начали производиться въ слѣдующихъ губерніяхъ: с.-петербургской, новгородской, псковской, тверской, московской, мпской, мѣглевской, курской, смоленской, полтавской, нижегородской, владимірской, пермской, уфимской и тобольской. На Уралѣ торфяное дѣло за послѣдніе годы сдѣлало весьма большіе успѣхи. Главная добыча сосредоточена въ пермской губерніи, именно въ окрестностяхъ Екатеринбургa, гдѣ кромѣ заводовъ Верхъ-Исетскихъ, Сысертскихъ, Березовскихъ торфъ добываютъ частные промышленники и имъ уже отапливается цѣлый рядъ заведеній фабрично-заводской промышленности.

◆ Огромное количество случаевъ самовольныхъ порубокъ, самовольнаго сѣнокосенія на принадлежащихъ заводамъ земляхъ и другихъ правонарушеній со стороны заводскаго и сельскаго населенія побудили одинъ изъ минувшихъ сѣздовъ уральскихъ горнопромышленниковъ вникнуть въ это явленіе и озаботиться принятіемъ мѣръ противъ упомянутыхъ злоупотребленій. Оказалось, что одною изъ причинъ является почти полная безнаказанность проступковъ, такъ какъ приговоры земскихъ начальниковъ и городскихъ судей не приводятся въ исполненіе по цѣлымъ годамъ и въ нѣкоторыхъ волостяхъ число исполнительныхъ листовъ доходило до тысячи и болѣе. Въ виду этого сѣздъ возбудилъ передъ г. Пермскимъ губернаторомъ ходатайство о принятіи мѣръ къ болѣе энергичному исполненію обвинительныхъ приговоровъ. Пермское губернское присутствіе, разсмотрѣвъ затребованныя отъ земскихъ начальниковъ по этому предмету справки, признало доводы сѣзда правильными и постановленіемъ отъ 21 августа сего года опредѣлило: обратить вниманіе земскихъ начальниковъ на значительное число неисполненныхъ рѣшеній по такого рода дѣламъ и предложить имъ наблюдать на будущее время за своевременнымъ исполненіемъ.

◆ Воспитанникамъ Екатеринбургскаго горнаго училища присвоена форма, ничѣмъ не отличающаяся отъ обмундированія студентовъ горнаго института, исключая плечевыхъ знаковъ, состоящихъ изъ вензеля составленнаго изъ буквъ Е В Г У (Екатеринославское высшее горное училище).

◆ Тагильскіе заводы получили казенный заказъ на поставку 4 мил. пудовъ рельсъ для надобностей казенныхъ желѣзныхъ дорогъ въ срокъ 3 года.

◆ Появившіяся за послѣднее время замѣтки въ печати объ Экибастъ-Тузскомъ каменноугольномъ дѣлѣ, носившія характеръ нѣкотораго разочарованія, побудили представители этого предпріятія сдѣлать намъ слѣдующее сообщеніе: 1) слухъ о предстоящемъ будто бы сліяніи Воскресенской акціонерной компаніи, эксплуатирующей копи, съ обществомъ Восточно-Сибирскихъ заводовъ лишень основанія; 2) каменный

уголь черезъ Павлодаръ по собственной желѣзнодорожной вѣткѣ уже вывозится на Омскъ, гдѣ устроенъ обширный для него складъ; 3) металлургическій коксъ поступитъ на рынокъ, по предположеніямъ мѣстной администраціи, не позднѣе мая мѣсяца 1900 года. Редакція съ своей стороны общается вскорѣ освѣтитъ данный вопросъ на основаніи отчета одного изъ техниковъ, командированнаго въ августѣ съ Урала однимъ изъ горнопромышленныхъ товариществъ въ Экибастъ-Тузъ для составленія на мѣстѣ соображеній о снабженіи коксомъ проектированнаго товариществомъ къ постройкѣ на Уралѣ перваго доменнаго завода на коксѣ.

◆ Предвѣстникомъ войны Англій съ Трансвалемъ явилось новое потрясеніе денежнаго рынка и паника на биржахъ. Въ Берлинѣ, Лондонѣ и другихъ столицахъ Европы учетный процентъ поднялся сразу до 5 и даже 6^o/₁₀₀, достигнувъ давно небывалаго максимума, что, безъ сомнѣнія, отразится на промышленности и торговлѣ самымъ угнетающимъ образомъ. Русскій денежный рынокъ, переживающій теперь кризисъ, безъ сомнѣнія вновь потерпитъ огъ общеевропейскаго настроенія. Столичная печать рекомендуетъ принятіе энергичныхъ мѣръ со стороны министерства финансовъ. Положеніе нашихъ промышленныхъ цѣнностей можетъ быть характеризовано слѣдующею справкою:

К у р с ы

Названіе акцій.	осенью 1898 г.	осенью 1899 г.
Путиловскія	135 р.	116 р.
Коломенскія	590 »	438 »
Сормовскія	190 »	99 »
Фениксъ	510 »	137 »
Русс.-Балтійскія	2180 »	1342 »
Вост.-Сиб. заводовъ	165 »	32 »
Брянскія	467 »	444 »
Сергиско-Уфалейскія	875 »	800 »
Росс. золотопром.	222 »	66 »

Надо замѣтить, что въ дѣятельности перечисленныхъ предпріятій, кромѣ Вост.-Сиб. заводовъ никакихъ особыхъ переизмѣнъ не замѣчается и ничто не грозитъ пониженіемъ ихъ доходности, такъ что обезцѣненіе бумагъ можно приписать только упорной понижательной тенденціи биржи, вызванной общимъ состояніемъ денежнаго рынка. Съ Коломенскими заводами совершился, напр., небывалый въ акціонерной практикѣ солидныхъ предпріятій случай, а именно разрѣшенный правительствомъ дополнительный выпускъ акцій для расширенія предпріятія вовсе не состоялся, тогда какъ при нормальныхъ условіяхъ такіе выпуски покрываются обыкновенно шутя въ одинъ день съ огромной преміей противъ нарицательной стоимости акцій. Правленіе и на этотъ разъ рассчитывало выпустить акціи съ согласія министерства финансовъ по 475 р. вмѣсто нарицательныхъ 250 р., но въ это время старыя акціи его быстро пали съ 521 р. до 438 р. и реализація новаго выпуска, конечно, состояться не могла. Эти симптомы указываютъ на то, что нашей промышленности грозитъ временный застой.

◆ Въ 1898 г. южнорусскій горнозаводскій районъ изготовилъ 57.487.451 пудъ металловъ, изъ нихъ поставлено желѣзнымъ дорогамъ и казѣ 19.322.947 пуд., поступило на рынокъ 34.218.734 пуда и употреблено на собственныя потребности заводовъ 3.945.770 пудовъ.

◆ Въ Симскомъ заводѣ на прошлой недѣлѣ произошелъ взрывъ въ доменной печи, вызванный такъ называемымъ «ухацьемъ» колюшъ. Случай этотъ сопровождался человѣческими жертвами: одинъ рабочій получилъ тяжкіе обжогы и шестеро обжогы незначительные, которые едва-ли повліяютъ серьезно на здоровье потерпѣвшихъ.

◆ Вологодская и архангельская губернии въ отношеніи горнаго надзора изъяты изъ вѣдѣній уральскаго горнаго управленія и подчинены теперь особому окружному инженеру, жительствующему въ г. Вологдѣ и подчиненному въ свою очередь горному департаменту.

◆ Сформировалось особое раскладочное присутствіе въ Екатеринбургѣ для раскладки сборовъ среди горнопромышленныхъ предприятий пермской губернии. Присутствіе образовано подъ предѣлательствомъ податнаго инспектора А. А. Фолькманъ въ составѣ членовъ, избранныхъ земствомъ—П. И. Замятнина и А. П. Фадѣева, избранныхъ съѣздомъ горнопромышленниковъ—И. Н. Павловскаго и Б. Э. Бабеля (представителей горнозаводскихъ предприятий), А. А. Самосатскаго (солепромышленныхъ) и И. А. Чиканцева (углепромышленныхъ). Первое собраніе новаго присутствія, носившее характеръ частнаго и совѣщательнаго, состоялось 28 сентября въ помѣщеніи съѣзда горнопромышленниковъ тотчасъ по избраніи съѣздомъ его представителей въ присутствіе. Раскладочный сборъ на пермскую губернію опредѣленъ въ 250000 р., изъ нихъ на горную промышленность назначено 125000 рублей. Членомъ отъ горнаго вѣдомства въ вышеупомянутое присутствіе назначенъ старшій чиновникъ особыхъ порученій при уральскомъ горномъ управленіи Н. А. Саларевъ.

НЕФТЬ НА СѢВЕРѢ.

По поводу редакціонной замѣтки въ № 38 «Ур. Горн. Об.», сопровождавшей извѣстіе объ открытіи въ Печерскомъ краѣ нефти г. Гансбергомъ изъ Чердыни, намъ доставленъ однимъ изъ заинтересованныхъ лицъ литературный матеріалъ, обрисовывающій предшествовавшую исторію нефти въ этомъ краѣ. Первоначальное открытіе нефти относится къ сравнительно давней эпохѣ. Еще въ «Путешествіи академика Лепехина», изд. 1805 г., упоминается о заброшенномъ нефтяномъ заводѣ Федора Придунова на р. Ухтѣ. Во время посѣщенія этихъ мѣстъ Лепехинымъ отъ завода не оставалось уже слѣдовъ, кромѣ плавающей на водѣ нефти. Повидимому объ этомъ же заводѣ въслѣдствіи упоминаетъ изслѣдователь сѣвера Сидоровъ. Ф. Н. Чернышевъ въ «Извѣстіяхъ геологическаго комитета» за 1890 годъ также констатируетъ присутствіе нефти. Нахожденіе ея по Ухтѣ отмѣчено было также графомъ Кейзерлингомъ. Что касается береговъ рѣки Ижмы, то въ литературѣ рѣшительно нѣтъ указаній на присутствіе здѣсь залежей нефти и открытіе г. Гансберга является неожиданностью, нуждающеюся въ провѣркѣ. Изъ позднѣйшихъ изслѣдователей, горный инженеръ П. П. Боклевскій въ своей брошюрѣ «Печорская нефть», изд. 1891 г., удостовѣряетъ, что мѣстность, гдѣ протекаетъ р. Ухта, «совершенно дикая, пустынная», только при устьѣ рѣки расположено село Усть-Ухта. По самой рѣкѣ Ухтѣ наблюдается множество выходовъ нефти. Далѣе, на основаніи ближайшаго изслѣдованія мѣсторожденія, говорится: «категорически рѣшить вопросъ о благонадежности и богатствѣ предполагаемаго нефтеноснаго пласта можно только проведеніемъ капитальной глубокой скважины». Г. Боклевскій полагалъ встрѣтить пласть на 50—60 саж. глубины, въ крайнемъ случаѣ на 100 саженьяхъ. Въ брошюрѣ приведены экономическія соображенія относительно возможной эксплуатаціи Печорской нефти и вывоза на дальніе рынки при условіи сооружеія желѣзной дороги отъ Ухты до с. Весляны (120 верстъ) и пользованія водными путями по рр. Вымъ, Вычегдѣ, Мал. Двинѣ и Сухонѣ, далѣе по желѣзнымъ дорогамъ до Москвы и по Мариинской системѣ до Петербурга, при чемъ въ пользу сѣверной нефти по срав-

ненію, напр., съ кавказскою исчислено сокращеніе въ провозѣ на 2000 верстъ слишкомъ и соответственное удешевленіе продукта. Тѣ же соображенія по мнѣнію автора говорить въ пользу возможности экспорта сѣверной нефти за границу. Но до сихъ поръ, какъ извѣстно, серьезныхъ шаговъ къ постановкѣ на Ухтѣ нефтянаго дѣла не сдѣлано, хотя проектъ разработанъ довольно подробно (см. брошюру на французскомъ языкѣ, изд. въ 1892 г. въ Брюсселѣ). Одинъ изъ предпринимателей, заинтересованныхъ въ такой постановкѣ, находитъ въ интересахъ упрощенія дѣла излишнимъ постройку специальной желѣзной дороги для вывоза нефти съ Ухты. По его соображеніямъ можно проложить обыкновенную колесную дорогу черезъ волокъ, отдѣляющій нефтеносный районъ отъ одной изъ пристаней на р. Вымѣ, полагая, что экономическая сторона дѣла отъ этого не пострадаетъ.

Вышеизложенныя краткія данныя могутъ служить до извѣстной степени освѣщенію возникшаго вопроса о нефтяномъ дѣлѣ на сѣверѣ Россіи.

Изъ г. Глазова, вят. губ.

Выѣздной сессіей вятскаго окружнаго суда, безъ участія присяжныхъ засѣдателей, разбиралось дѣло по обвиненію горнаго инженера П. М. Демидова въ неисполненіи инструкціи для наблюденія за правильной постановкой горныхъ работъ. Поводомъ къ этому обвиненію послужило удушеніе двухъ рабочихъ вредными для здоровья газами во время работъ на Песковскомъ рудникѣ 11 ноября 1896 года. Первый, опущенный по веревкѣ рабочій, отвязавъ себя, работалъ нѣсколько времени въ рудникѣ, что и засвидѣтельствовали бывшіе на верху шахты рабочіе; второй же задохнулся, не успѣвъ даже освободить себя отъ веревки; когда же ничего не подозревавшіе рабочіе у ворота стали опускать третьяго, то онъ уже при самомъ началѣ спуска закричалъ, что ему душно, почему и былъ спасенъ во время. Инженеръ, составлявшій протоколъ по этому дѣлу, и инженеръ-экспертъ высказали, между прочимъ, свои мнѣнія о причинахъ порчи воздуха въ рудникѣ. Первый предполагалъ, что газъ проникъ въ шахту изъ сосѣдняго (отстоящаго на разстояніи 8—9 сажень) стараго заброшеннаго рудника вслѣдствіе гніенія тамъ какихъ-либо органическихъ веществъ, а экспертъ полагалъ, что струя газа вырвалась изъ трещины внезапно и непосредственно послѣ того, какъ первый рабочій пробилъ ее, начавъ только что работу, почему и второй рабочій задохнулся быстрѣе, не успѣвъ даже освободиться отъ веревки. Окружный судъ вынесъ г. Демидову оправдательный приговоръ.

ПЕРЕМѢЩЕНІЯ.

Смотритель Нижнеисетскаго завода горный инженеръ А. А. Ивановъ назначается механикомъ Гороблагодатскаго округа; механикъ Златоустовскихъ заводовъ горный инженеръ П. Д. Дмитріевъ назначенъ управляющимъ Домбровскимъ горнымъ училищемъ; состоявшій по главному горному управленію горный инженеръ П. П. Введенскій смотрителемъ цеховъ Воткинскаго завода. Горный смотритель Катавскаго округа Г. Г. де Кампо-Сципио приглашенъ завѣдывать горными работами въ округѣ Архангельскаго завода. Служившій на заводахъ кн. Абамелекъ-Лазаревой горный инженеръ В. А. Петровъ 3-й назначенъ преподавателемъ горнозаводскихъ наукъ въ специальныхъ классахъ пермскаго реальнаго училища.



Новый дезинфекционный методъ.

Полное обеззараживаніе больничныхъ помѣщеній, частныхъ квартиръ, конюшенъ и т. д. въ теченіе нѣсколькихъ часовъ, безъ всякой порчи дезинфицируемыхъ предметовъ, посредствомъ

дезинфекціонныхъ аппаратовъ и дезинфекціонной жидкости
ГЛИКОФОРМАЛЬ

Дрезденской Химической Лабораторіи Лингнеръ въ Дрезденѣ.
Продажа для всей Россіи у

Генри Кирштенъ, складъ резиновыхъ, хирургическихъ и перевязочныхъ предметовъ.

С.-Петербургъ, Адмиралтейскій пр., № 8.

Заказы изъ Пермской и Тобольской губерній, Акмолинской, Семипалатинской и Семирѣченской областей выполняетъ **Екатеринбург. отдѣл.**

«Русскаго Общества торговли аптекарскими товарами» въ
Екатеринбургѣ, Златоустовская улица, № 34, имѣющее дезинфекціонные аппараты и глицоформаль на складѣ.

Л

лучшимъ способомъ личнаго страхованія общепризнано страхованіе жизни, т. е. страхованіе опредѣленнаго капитала, выдаваемого послѣ смерти застрахованнаго лица или ему самому въ извѣстномъ возрастѣ.

Такое страхованіе необходимо не только тѣмъ, которые содержатъ жену и дѣтей одними своими трудами, но оно весьма цѣлесообразно и для состоятельныхъ лицъ, такъ какъ страховой полицей изъять огъ случайностей, возможныхъ съ другимъ имуществомъ.

Страховое Общество „Россія“ предлагаетъ страхованіе жизни на самыхъ прочныхъ основаніяхъ и по самымъ выгоднымъ комбинаціямъ. По размѣрамъ своихъ операцій Общество «Россія» первое изъ всехъ страховыхъ Обществъ Имперіи.

Къ 1 января 1899 г. въ Обществѣ «Россія» состояло по страхованіямъ жизни застрахованныхъ 60,258 лицъ на капиталъ въ 134.891.890 рублей.

Правленіе Общества „Россія“ находится въ С.-Петербургѣ (Больш. Морская ул., д. 37), Агентства во всехъ городахъ Имперіи.

ГЛУХООЗЕРСКІЙ ПОРТЛАНДЪ-ЦЕМЕНТЪ

Вольскаго завода.

Самый дешевый для Урала, лучшихъ качествъ, доказанныхъ блестящимъ образомъ на постройкѣ Пермскаго желѣзнодорожнаго моста черезъ рѣку Каму, всегда имѣется въ складахъ **Н. В. Мѣшкова** въ Перми (адресъ: Пермь Мѣшкову) и Уфѣ (адресъ: Уфа, вокзалъ, довѣренному Мѣшкова С. С. Анферову). При заказахъ свыше 1000 бочекъ слѣдуетъ съ перепискою обращаться преимущественно въ Пермь.

АМЕРИКАНСКІЙ
гимнастическій аппаратъ настоящій
«ВЕЙТЕЛИ».



COPYRIGHTED
WHITELY EXERCISER CO.,

Цѣна 7 руб.; изящно отд. 11 руб.
Брошюра 50 коп.

Единственн. предетав. для Россіи
ТОВАРИЩЕСТВО НА ПАЯХЪ

М. Блок

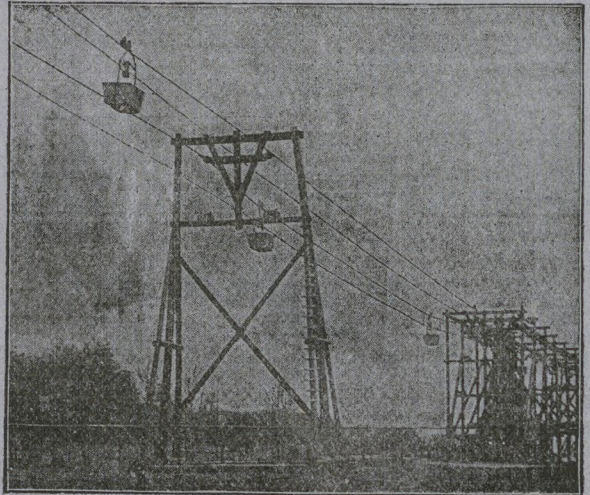
Правленіе—въ Москвѣ.
Отдѣленія: С.-Петербургъ, Варшава,
Одесса, Кіевъ, Ростовъ-на-Дону, Ека-
теринбургъ и Кокандъ.

ПРОВОЛОЧНО-КАНАТНЫЯ ДОРОГИ

Ф И Р М Ы

Адольфъ Блейхертъ и К^о.

Перевозка въ часъ до 300 тоннъ.



Большія постройки въ Россіи.

В. В. Эйхнеръ Инженеръ.

ХАРЬКОВЪ, Екатеринославская, 19.

ПОЛНОЕ УСТРОЙСТВО

подъѣздныхъ путей и узкоколейныхъ дорогъ; произ-
водство изысканій и составленіе проектовъ таковыхъ.

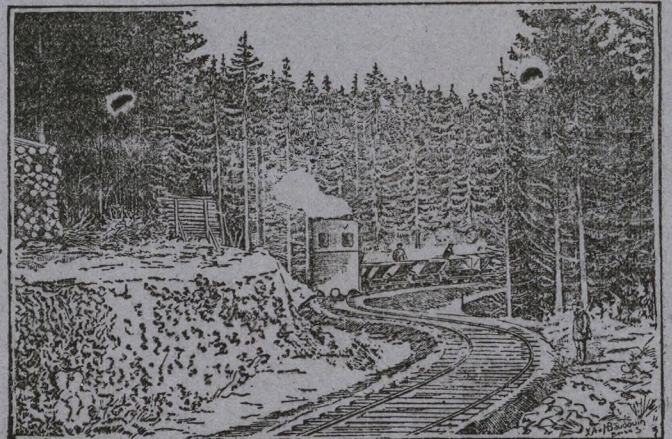
ПОЛНОЕ ОБОРУДОВАНИЕ ИХЪ:

вагонетки всякаго рода, рельсы, стрѣлки, скаты ко-
леса, буксы, поворотные круги и проч.

ЛОКОМОТИВЫ

Ф И Р М Ы

Краузъ и К^о въ Мюнхенѣ.



Смѣты и каталоги БЕЗПЛАТНО.

Вышла августовская (восьмая) книга ежемѣсячнаго литератур-
но-политическаго журнала

„РУССКАЯ МЫСЛЬ“

СОДЕРЖАНІЕ: I) Встрѣчи. Ром. И. Н. Потапенко. Про-
долженіе. II) Въ мастерской. Бытовые очерки. И Данимена.
Продолженіе. III) Соперники. Ром. Фредерика Вертольда. М.
Н. Р. Окончаніе. IV) Далекіе дни. Вл. Ладыженскаго. V) Братья.
Новелла. Элизы Ожешковой. Пер. съ польск.—В. М. Д. Окон-
чаніе. VI) Стихотвореніе. В. Полтавцева. VII) Изъ жизни К.
Д. Кавелина во Франціи и Германіи въ 1862—1864 г.г. (По его
перечислѣ за это время). Д. А. Корсакова. Продолженіе. VIII)
О разводѣ по обще-германскому уложенію.—А. И. Зауровскаго.
IX) Сервитутный вопросъ въ западномъ краѣ. Л. С. Личкова
Продолженіе. X) Жельзнодорожныя экскурсіи по горамъ. М. И.
Венюкова. XI) Земскій вопросъ въ неземскихъ губерніяхъ.
—В. В. Вирюковича. XII) Бомарше и его герой. П. С. Кога-
на. XIII) Возможная реорганизация военный юстиціи и военно-юри-
дической академіи. Н. П. Хитрово. XIV) Матеріалы для біографи-
и А. И. Герцена.—Н. Вѣлосерскаго. XV) Писатель Голово-
тыпъ. В. В. Розановъ «Религія и Культура» СПБ. 1899 г. Онъ же
«Сумерки просвѣщенія». СПБ. 1899 г. Онъ же «Литературные очер-
ки» СПБ, 1899 г. М. А. Протопопова. XVII) Иностранное обзор-
ніе. В. А. Г. XVIII) Внутреннее обзорніе XVIII) Библиогра-
фическій отдѣлъ XIX) Объявленія. Продолжается подписка
на 1899 годъ.

Подписная цѣна на 1899 (20-тый годъ изданія).

Цѣна съ дост. и пер.:	на годъ.	9 м.	6 м.	3 м.	1 м.
Во всѣ города Россіи:	12 р.	9 р.	6 р.	3 р.	1 р.
За границу:	14 р.	10 р. 50 к.	7 р.	3 р. 50 к.	—

Для годов. подписч. допускается разсрочка: при подп. къ
1-му апр., къ 1-му іюля и 1-му окт. по 3 р. Подписка принимается
въ Москвѣ, Шеремет. пер., д. Шереметева, кв. № 28, въ к-рѣ
редакціи. Въ СПБ. въ кн. маг. Н. П. Карбасникова. Литейный,
46. Въ Кіевѣ, въ кн. маг. Н. Я. Оглобина. Въ Варшавѣ, въ кн.
маг. Н. П. Карбасникова, Новый Свѣтъ, 69. Въ Вильнѣ, въ кн.
маг. Н. П. Карбасникова.

Новые подписчики и всѣ желающіе приобрѣсть начало ро-
мана Г. Сенкевича «Крестоносцы» благоволятъ уплачивать 1 рубль
безъ пересылки, съ пересылкой 1 р. 25 к.

При редакціи открыты магазинъ русск. и иностран. книгъ
(Б. Никитская, д. Вельтицовой), съ приѣмомъ подписки на всѣ журна-
лы, газеты и словари Брокгауза и Граната. Кн. маг. принимаетъ
на комиссію постор. изданія и высылаеть по первому треб. всѣ
существующ. въ продажѣ книги и ноты, принимаетъ на себя со-
ставленіе народн. и др. библиотекъ на какія угодно суммы, даетъ
справки по открыт. народн. и школьн. библиотекъ и складовъ для
продажи книгъ. Редакторъ-издатель В. М. Лавровъ.