

УРАЛЬСКОЕ ГОРНОЕ ОБОЗРѢНІЕ.

ЕЖЕНЕДѢЛЬНЫЙ  ЖУРНАЛЪ,

издаваемый Совѣтомъ Съѣзда Уральскихъ Горнопромышленниковъ въ Екатеринбургѣ.

ВЫХОДИТЪ ПО ВОСКРЕСЕНЬЯМЪ.

Редакція: г. Екатеринбургъ, Главный проспектъ, д. Ижболдина. Адресъ для телеграммъ: Екатеринбургъ, Обзорніе. Телефонъ № 174.

ПОДПИСНАЯ ЦѢНА 6 руб. въ годъ съ доставкой и пересылкой, 4 р. за полгода. Отдѣльные номера по 20 копеекъ.

Контора изданія г. Екатеринбургъ, Главн. просп., д. Ижболдина.

ОБЪЯВЛЕНІЯ: для отпечатанія послѣ текста принимаются съ платою по 20 к. за строку или за мѣсто, ею занимаемое, въ одинъ столбецъ; за отпечатаніе отъ 3 до 5 разъ дѣлается скидка въ 20%, 6 и болѣе разъ въ 30%. Страница 20 р. Впереди текста по соглашенію.

ПРОГРАММА: I. Указанія и распоряженія правительства. II. Отчеты о дѣйствіяхъ Совѣта Уральскихъ Съѣздовъ и обзоры дѣятельности мѣстныхъ и другихъ горнопромышленныхъ Съѣздовъ. III. Оригинальныя и переводныя статьи по горно-заводской, золото-платиновой и горно-лѣсной промышленности. IV. Отдѣлъ торгово-экономической. V. Обзоръ русской и иностранной литературы и библиографія. VI. Привилегіи и изобрѣтенія. VII. Казенныя и частныя объявленія. VIII. Приложенія въ видѣ иллюстрацій, чертежей и рисунковъ по горной технике и механике.

ПРОДОЛЖАЕТСЯ ПОДПИСКА НА 1899 г.

(ГОДЪ ИЗДАНІЯ ВТОРОЙ)

„УРАЛЬСКОЕ ГОРНОЕ ОБОЗРѢНІЕ“.

ЕЖЕНЕДѢЛЬНЫЙ ЖУРНАЛЪ.

Программу см. въ заголовкѣ.

Въ теченіи 1898 г. въ техническомъ отдѣлѣ журнала принимали участіе гг. инженеры: Адольфъ О. Г., Апыхтинъ Н. Н., Барботъ де-Марни Е. Н., Гертумъ Э. А., Дементьевъ К. Г., Дидъ Г. Е., Иллера А. Ю., Кобылянский О. Н., Ковшинъ Н. В., Корвинъ-Круковскій Г. О., Назаровъ М. Д., князь Оржеховскій П. В., Панцержинскій Ч. В., Паутовъ П. П., Писаревъ В. А., Поповъ Н. П., Рейнеръ К. П., Темниковъ И. Н., Урановичъ П. Н., Ураленъ (псевд.), Фадѣевъ А. Н., Шалабановъ А. А., Штраусъ Н. П., профессоръ Томскаго университета Зайцевъ А. М., директоръ Екатеринбургской обсерваторіи Абельсъ Г. Ф. и мн. др. лица. Въ текущемъ году вновь приняли участіе въ техническомъ отдѣлѣ журнала г. г. инженеры и техники: Б. Э. Бабель, А. А. Гувл, Н. А. Жеребинъ, Н. А. Зайцевскій, Андр. М. Ивановъ, А. С. Левитскій, Г. А. Марковъ, Н. А. Пушкинскій (+), П. М. Сепайнъ, А. П. Умовъ, П. К. Штейнфельдъ и др.

ПОДПИСНАЯ ЦѢНА СЪ ПЕРЕСЫЛКОЙ:

НА ГОДЪ ШЕСТЬ (6) РУБ., НА ПОЛГОДА ЧЕТЫРЕ (4) РУБ.



ГЛУХООЗЕРСКИЙ ПОРТЛАНДЪ-ЦЕМЕНТЪ

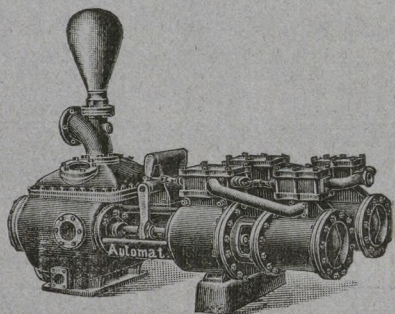
Вольскаго завода.

Самый дешевый для Урала, лучшихъ качествъ, доказанныхъ блестящимъ образомъ на постройкѣ Пермскаго желѣзнодорожнаго моста чрезъ рѣку Каму, всегда имѣется въ складахъ **Н. В. Мѣшкова** въ Перми (адресъ: Пермь, Мѣшкову) и Уфѣ (адресъ: Уфа, вокзалъ, довѣренному Мѣшкова С. С. Анферову). При заказахъ свыше 1000 бочекъ слѣдуетъ съ перепискою обращаться преимущественно въ Пермь.

Адресъ для телеграммъ:
АВТОМАТЪ.

Каталогъ и сметы
бесплатно.

ФАБРИКИ ПАРОВЫХЪ НАСОСОВЪ „АВТОМАТЪ“



ОТТО ШВАДЕ И К^О

ЭРФУРТЪ, ГЕРМАНИЯ.

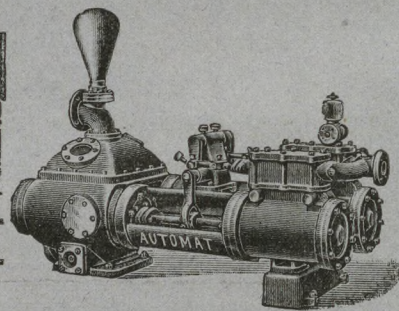
ОТДѢЛЕНІЕ ВЪ МОСКВѢ

Любянской пр. д. Шевальшевой.

строить какъ единственную специальность:

ПАРОВЫЕ НАСОСЫ „АВТОМАТЪ“

для всякаго производства и всехъ цѣлей промышленности.



НАСОСЫ для ГОРНЫХЪ ЦѢЛЕЙ, НАСОСЫ для ОПУСКАНІЯ ШАХТЪ

Насосы для питанія котловъ и др.

ПОДЗЕМНЫЯ ВОДОПОДЪЕМНЫЯ МАШИНЫ.

Резервуарные насосы и др.

БОЛЬШОЙ СКЛАДЪ ВЪ МОСКВѢ.

КОНТОРА ДЛЯ РАБОЧИХЪ,

организованная при Екатеринбургскомъ Мѣстномъ Попечительствѣ Краснаго Креста,

озабоченная приисканіемъ работъ для населенія, пострадавшаго отъ недорода хлѣбовъ въ минувшемъ году проситъ администраціи заводовъ, фабрикъ, горныхъ, золотыхъ и платиновыхъ промысловъ сообщать Завѣдующему Конторою А. А. Фолькманъ (Екатеринбургъ, Вознесенскій проспектъ, домъ № 10) слѣдующія свѣдѣнія объ имѣющихся и открывающихся работахъ: въ чемъ заключается работа, сколько необходимо рабочихъ (пѣшихъ или конныхъ), на какой срокъ, съ какого времени (крайній срокъ приема на работы), вознагражденіе, условія возможнаго помѣщенія рабочихъ и отпуска хлѣба и фуража, другія условія работъ (напр., на какомъ разстояніи возка, какая принята нормальная нагрузка воза, состояніе дороги, необходимы-ли какіе инструменты и т. п.) возможно подробнѣе. По всемъ вопросамъ, интересующимъ администраціи, подробныя объясненія могутъ быть получены письменно или устно отъ 9 до 11 час. утра отъ Завѣдующаго Конторою. Доставка рабочихъ до мѣстъ работъ по льготному тарифу и продовольствіе въ пути—отъ Краснаго Креста.

УРАЛЬСКОЕ ГОРНОЕ ОБОЗРѢНІЕ

ЕЖЕНЕДЕЛЬНЫЙ ЖУРНАЛЪ.

издаваемый Совѣтомъ Съѣзда Уральскихъ Горнопромышленниковъ.

Годъ второй.

27 іюня 1899 г.

№. 25.

СОДЕРЖАНІЕ: 1) Распоряженіе правительства; 2) Сравненіе печного и кучного угля; 3) Проектъ горно-промышленнаго банка на Уралѣ; 4) Пріѣздъ на Уралъ Менделѣва; 5) Страничка изъ исторіи сѣверно-уральской горной промышленности; 6) Изслѣдованіе Иртыша; 7) Торгово-экономическія извѣстія; 8) Мнѣніе австрійскихъ французскихъ и англійскихъ инженеровъ о развитіи промышленности Америки; 9) Дѣятельность одного изъ иностранныхъ акціонерныхъ обществъ на Уралѣ.

РАСПОРЯЖЕНІЯ ПРАВИТЕЛЬСТВА.

Приказъ по Оренбургскому казачьему войску.

1944 г. Оренбургъ. Мая 8 дня 1898 года.

№ 259.

Войсковое хозяйственное правленіе, руководствуясь 204—320 ст. VII т. общ. горн. уст. изд. 1893 года, журнальнымъ постановленіемъ своимъ, на 28 апрѣля текущаго года за № 1616, опредѣлило установить для поисковъ и разработокъ желѣзныхъ, марганцевыхъ, мѣдныхъ и другихъ рудъ въ общественныхъ станичныхъ и поселковыхъ дачахъ нижеслѣдующія правила:

А. Для развѣдокъ.

1) Развѣдка мѣдныхъ, желѣзныхъ, марганцевыхъ и другихъ рудъ въ общественныхъ поселковыхъ надѣлахъ Оренбургскаго казачьяго войска разрѣшается поселковыми сборами, къ которымъ горнопромышленники, желающіе заняться развѣдкою этихъ рудъ въ той или другой поселковой дачѣ, и должны обращаться съ просьбами о разрѣшеніи производства развѣдокъ.

2) Письменные просьбы объ этомъ должны подаваться горнопромышленниками въ мѣстные поселковыя правленія, съ представленіемъ удостовѣренія о личности и о правѣ заниматься горною промышленностью на казенныхъ земляхъ. Въ заявленіи должно быть указано ископаемое, составляющее предметъ поисковъ.

3) По разсмотрѣніи поступившаго заявленія и по установленіи правоспособности горнопромышленника на право производства имъ горной промышленности на казенныхъ земляхъ (ст. 263—268 общ. горн. уст. изд. 1893 г.) поселковый сборъ входитъ въ соглашеніе съ горнопромышленникомъ о вознагражденіи поселковаго общества за дозволеніе производства развѣдокъ и за пробитіе каждаго шурфа, а также о сбереженіи общественного лѣса на развѣдочныхъ площадяхъ, о недовозненіи на нихъ распашекъ и другого пользованія землей, о штрафахъ за нарушеніе этого и. т. п., а по установленіи сего соглашенія постановляетъ общественный приговоръ о разрѣшеніи производить ему развѣдки на общественной землѣ.

4) Общественный приговоръ, законно составленный съ согласія не менѣе двухъ третей лицъ, имѣющихъ право голоса на сборѣ и утвержденный начальствомъ и замѣняющей собою дозволительное свидѣтельство на развѣдку рудныхъ мѣсторожденій, выдается горнопромышленнику, который при полученіи его обязанъ внести въ поселковую сумму установленную годовую оброчную плату за право производства разрѣшенныхъ

развѣдокъ, подъ печатную квитанцію, выданную поселковымъ казначеемъ, и подъ росписку въ полученіи квитанціи.

5) Оброчная плата за право производства развѣдокъ назначается по соглашенію общества съ горнопромышленникомъ и во всякомъ случаѣ не можетъ быть менѣе 25 коп. за каждую десятину, входящую въ развѣдочную площадь; такимъ же порядкомъ, т. е. по соглашенію съ обществомъ назначается плата и за каждый заложенный шурфъ и за неправильное пользованіе землею, при чемъ штрафы уплачиваются по актамъ и безспорнымъ порядкомъ.

6) По полученіи дозволительнаго общественнаго приговора на развѣдки, горнопромышленникъ обязанъ поставить закономъ установленные развѣдочные знаки на каждой развѣдочной площади и указать обществу мѣста постановки этихъ знаковъ.

7) По выполненіи всего этого горнопромышленникъ, получившій разрѣшеніе на развѣдки, можетъ уже приступить къ развѣдочнымъ работамъ—къ заложению шурфовъ и шахтъ.

8) Развѣдка рудъ можетъ быть разрѣшена на трехлѣтній срокъ, съ правомъ изложеннымъ въ ст. 280 уст. горн. по продолж. 1895 г., а по окончаніи этого срока горнопромышленнику предоставляется или отказаться отъ разработки изслѣдованныхъ имъ мѣсторожденій, или просить объ отводѣ рудныхъ площадей для разработки. При нежеланіи разработки изслѣдованныхъ мѣсторожденій рудъ горнопромышленникъ обязанъ засыпать все пробитые имъ шурфы и шахты и отнюдь не оставлять таковыя незасыпанными.

9) Каждому горнопромышленнику, въ каждой поселковой дачѣ, можетъ быть отведено не болѣе четырехъ развѣдочныхъ площадей въ нѣсколькихъ или подрядъ въ одномъ мѣстѣ, по четыре квадратныхъ версты (416¹/₂ дес. казенной мѣры) каждая, считая по одной верстѣ къ сѣверу, югу, востоку и западу отъ заявочнаго знака каждой площади, т. е. одно лицо можетъ получить для развѣдокъ площадь общественной земли не болѣе шестнадцати квадратныхъ верстъ (1660 десят.) въ одномъ или нѣсколькихъ мѣстахъ, но не болѣе какъ въ четырехъ мѣстахъ, и при каждомъ заявочномъ знакѣ не болѣе четырехъ квадратныхъ верстъ.

10) Горнопромышленникъ, по полученіи разрѣшенія заняться развѣдками рудныхъ мѣсторожденій въ той или другой поселковой дачѣ, обязанъ начать развѣдочныя работы до истеченія годичнаго срока со дня полученія разрѣшенія на производство развѣдокъ и не долженъ прерывать ихъ на время превышающее этотъ срокъ; въ противномъ случаѣ развѣдочныя площади отбираются отъ несправныхъ горнопромышленниковъ и передаются другимъ горнопромышленникамъ (ст. 283 и 283 общ. горн. уст. 1893 г.). Площади отбираются также при не уплатѣ въ срокъ денегъ за развѣдку и при

неподачѣ своевременно просьбы объ отводѣ рудныхъ участковъ (ст. 298 общ. горн. уст. 1893 г.).

11) Горнопромышленникъ, получившій разрѣшеніе на производство развѣдокъ въ той или другой дачѣ, обязанъ вести развѣдочныя работы по правиламъ, установленнымъ горнымъ уставомъ и распоряженіями правительства и долженъ безпрекословно допускать къ повѣркѣ развѣдочныхъ работъ какъ чиновъ, командированныхъ горнымъ управленіемъ, такъ и посылаемыхъ войсковымъ хозяйственнымъ правленіемъ, а также и доверенныхъ отъ общества, въ надѣль котораго входитъ развѣдочная площадь. Одновременно съ отсылкою окружающему горному инженеру донесеній о развѣдочныхъ работахъ доставлять войсковому правленію копии съ сихъ донесеній.

12) Приговоръ поселковаго сбора о развѣдкѣ рудъ утверждается атаманомъ отдѣла, если вся трехлѣтняя выговоренная сумма платы за развѣдки менѣе тысячи рублей, и войсковымъ хозяйственнымъ правленіемъ, если выговоренная сумма болѣе 1000 рублей. Приговоръ дѣйствителенъ только по утвержденіи его начальствомъ. Общественный приговоръ дословно записывается въ книгу приговоровъ поселка, а копии утвержденного приговора, законно засвидѣтельствованныя и завѣренныя горнопромышленникомъ, хранятся въ управленіи отдѣловъ и въ станичномъ правленіи.

Б. Для разработокъ.

13) Горнопромышленникъ, желающій производить разработку найденнаго ископаемаго, можетъ получить изъ всѣхъ развѣданныхъ площадей отъ одного до четырехъ рудныхъ отводовъ не болѣе одной квадратной версты каждый (ст. 291 и 292 общ. горн. уст.), при чемъ рудные отводы не должны выходить изъ предѣловъ развѣдочныхъ площадей, а ширина ихъ должна быть не менѣе трети длины, если къ исполненію этого послѣдняго условія нѣтъ препятствій въ заявочной мѣстности. Чтобы не затруднять дальнѣйшей разработки того же или сосѣдняго мѣсторожденія, горнопромышленнику можетъ быть отведена необходимая площадь для отваловъ, за подесятичную плату.

14) Обь отводѣ рудныхъ площадей горнопромышленникъ долженъ своевременно подать письменное заявленіе въ поселковое правленіе, на земельномъ надѣлѣ котораго находится открытое развѣдками ископаемое и войти въ соглашеніе съ поселковымъ обществомъ: а) о срокѣ, на который сдаются рудныя мѣсторожденія для разработки; б) размѣрахъ оброчной подесятичной платы за поверхность рудничныхъ отводовъ и попудной за количество руды, которое будетъ добываться, и в) объ условіяхъ пользованія отводами.

15) Въ письменномъ заявленіи кромѣ числа, мѣста и величины рудныхъ отводовъ должно быть указано открытое ископаемое, образъ его залеганія, породы, въ коихъ оно заключено. Кромѣ того къ заявленію прилагаются, въ трехъ экземплярахъ, планы каждаго просимаго отвода, съ обозначеніемъ мѣстъ постановки развѣдочныхъ знаковъ и произведенныхъ развѣдочныхъ работъ.

16) Срокъ, на который отдается разработка ископаемаго, долженъ назначаться соображаясь съ размѣрами предірія—отъ 12 до 50 лѣтъ (ст. 182 о благосост. въ казен. селен. т. XII ч. II изд. 1857 г.), а оброчная подесятичная плата за поверхность всѣхъ рудныхъ отводовъ—съ мѣстными и арендными цѣнами и во всякомъ случаѣ не ниже одного рубля въ годъ; попудная же плата за руду должна быть не ниже полукопейки съ пуда.

17) Всѣ условія договора должны быть точно и ясно выражены въ общественномъ поселковомъ приговорѣ, законно постановленномъ съ согласія не менѣе двухъ третей всѣхъ лицъ, имѣющихъ право голоса на сходѣ. Въ приговорѣ этомъ, по-

мимо срока аренды и размѣровъ оброчной подесятичной платы за землю и попудной за руду, должны быть указаны: а) способъ учета добытой руды, количество пудовъ обязательной выработки руды, за которое опредѣленная попудная плата должна уплачиваться безразлично—будетъ-ли добыто обязательное количество пудовъ выработки или не будетъ; б) сроки уплаты подесятичныхъ и попудныхъ денегъ, всегда впередъ за каждое полугодіе или за годъ, для обезпеченія исправности уплаты; попудныя за руду сверхъ обязательной выработки производится по полугодно послѣ опредѣленія количества дѣйствительно выработанной руды сверхъ обязательной нормы; пространство менѣе десятины считается за цѣлую десятину; в) порядокъ разработки рудныхъ отводовъ, соблюдая требованія общаго горнаго устава и не допуская ни напрасной порчи земли, ни другихъ какихъ-либо ущербовъ въ поселковомъ надѣлѣ; строительный матеріалъ—глину, песокъ, известнякъ, камень отпускать въ необходимомъ количествѣ, хотя-бы и изъ разрабатываемыхъ площадей, по цѣнамъ установленнымъ для лицъ не казачьяго сословія; г) порядокъ разрѣшенія споровъ; д) условія сбереженія лѣсныхъ порослей, уплаты вознагражденія за порубку и порчу лѣсныхъ насажденій и обязательство не вывозить за предѣлы отвода деревьевъ; е) случаи, по которымъ горнопромышленникъ можетъ отказаться отъ аренды безъ уплаты неустойки и въ какомъ размѣрѣ; ж) въ какихъ случаяхъ всѣ возведенныя постройки на рудныхъ отводахъ, орудія и машины можетъ взять горнопромышленникъ по нарушеніи или по окончаніи договора въ свою пользу и въ какой срокъ и при какихъ условіяхъ постройки, орудія и машины должны поступать въ пользу поселковаго общества, и з) порядокъ уплаты гербовога сбора по заключенію контракта и съ контрактной суммы; всѣ расходы по заключенію договора относятся на счетъ горнопромышленника; онъ же уплачиваетъ ежегодно сборъ за гербовую и актовую бумагу, какой будетъ причитаться по суммѣ съ цѣны договора за дѣйствительно выработанную руду.

18) Если просимый для разработки рудной участокъ заключаетъ въ себѣ земли, сданныя въ аренду, то горнопромышленникъ обязанъ обезпечить особымъ залогомъ могуціе прійзойти для арендатора убытки.

Размѣръ этого залога опредѣляется по соглашенію съ арендаторомъ на весь срокъ аренды, до ея окончанія.

19) Общественные приговоры съ условіями разработки могутъ постановляться и не по окончаніи развѣдокъ, а одновременно съ выдачею дозволительнаго приговора на развѣдки, если пожелаетъ этого горнопромышленникъ. Въ томъ и другомъ случаѣ приговора о разрѣшеніи разработки развѣданныхъ рудныхъ мѣсторожденій представляются въ войсковое хозяйственное правленіе чрезъ атамана отдѣла, съ его заключеніемъ, для надлежащаго утвержденія. Если общественный приговоръ будетъ признавъ войсковымъ хозяйственнымъ правленіемъ составленнымъ правильно и выгодно для общества, то правленіе разрѣшаетъ обществу заключить съ горнопромышленникомъ предварительный контрактъ во всемъ согласный съ условіями въ приговорѣ. Контрактъ заключается доверенными общества.

20) Отводъ рудныхъ участковъ производится войсковымъ землемѣромъ съ соблюденіемъ правилъ, установленныхъ ст. 295, 297—304 общ. горн. уст. изд. 1893 г. Самый отводъ можетъ быть сдѣланъ одновременно или въ различное время въ теченіи всего трехлѣтняго срока, даннаго на развѣдки.

21) Разработка рудъ въ поселковыхъ надѣлахъ разрѣшается горнопромышленникамъ не ранѣе, какъ по утвержденіи законченныхъ съ ими предварительныхъ контрактовъ главнымъ управленіемъ казачьихъ войскъ (ст. 204 общ. горн. уст.)

22) Утвержденный контрактъ хранится въ станичномъ правленіи, а копии съ него хранятся у поселковаго казначея и у горнопромышленника, если послѣдній пожелаетъ имѣть такую.

Обязанности общества.

23) Общество обязано избрать доверенныхъ, которые слѣдили-бы за правильностію производства развѣдочныхъ работъ во всемъ согласно условіямъ общественнаго приговора и просили о составленіи актовъ: 1) о времени начала развѣдочныхъ работъ при каждомъ развѣдочномъ знакъ; 2) о порчѣ лѣса; 3) о всякомъ нарушеніи горнопромышленникомъ условій по развѣдкѣ и разработкѣ, и 4) о количествѣ выработанной руды сверхъ условеннаго обязательнаго количества.

24) При заключеніи условій на разработку рудъ выговаривать себѣ возможно большее вознагражденіе. Если срокъ аренды малый, до 12 лѣтъ, а размѣръ предполагаемой обязательной добычи незначителенъ, то дозволить горнопромышленнику, по окончаніи разработки, брать постройки и машины въ свою пользу; если же срокъ аренды болѣе 12 лѣтъ и размѣръ обязательной выработки руды значительный, то постройки выговаривать въ свою пользу, а машины брать горнопромышленнику. Если горнопромышленнику представляется наибольшій предѣльный срокъ аренды въ 50 лѣтъ, то выговаривать въ пользу общества всѣ заведенныя постройки, орудія и машины. Если предполагаемая разработка ископаемаго достарить горнопромышленнику хорошую выгоду, то выговаривать себѣ отчисленіе какого-либо процента съ воловаго дохода рудничнаго предпріятія, когда доходъ этотъ достигаетъ извѣстной, опредѣленной условіемъ, суммы. Для болѣе правильной оцѣнки выгоды предпріятія, общество можетъ просить войсковое хозяйственное правленіе командировать инженера для осмотра мѣстъ предполагаемыхъ разработокъ минеральныхъ рудъ, совместно съ доверенными общества. Войсковое правленіе можетъ командировать для этого инженера и безъ просьбы общества, а послѣднее обязано назначить съ своей стороны доверенныхъ для осмотра.

25) Если разрабатываемый рудникъ будетъ оставленъ горнопромышленникомъ или отобранъ отъ него до полной выработки, то, для дальнѣйшей разработки, онъ отдается желающимъ съ торговъ, по составленнымъ обществомъ кондиціямъ, утвержденнымъ войсковымъ хозяйственнымъ правленіемъ, при чемъ на торги предъявляется плата за пудъ обязательной добычи руды и участокъ остается за тѣмъ, кто выдастъ на торгахъ наиболѣе выгодную плату, повысивъ или плату за каждый пудъ обязательной добычи, или количество пудовъ этой обязательной добычи въ годъ, при обязательномъ выполненіи всѣхъ прочихъ условій по кондиціямъ.

26) За отводомъ горнопромышленнику избранныхъ имъ рудныхъ участковъ для разработки и мѣсть для помѣщенія отваловъ, поселковое общество имѣетъ право отдавать остальные рудныя богатства, имѣющіяся въ общественной дачѣ другимъ горнопромышленникамъ, но общая площадь всѣхъ рудныхъ отводовъ для разработки и мѣсть для отваловъ не должна превышать одной десятой ($\frac{1}{10}$) части площади всего поселка надѣла земли годной для пашни и луговъ.

и 27) Изъ получаемой арендной платы за разработку полезныхъ ископаемыхъ (кромѣ камня, песку, кварца, глины, известняка и торфа) одна треть поступаетъ въ общественныя суммы, а остальные двѣ трети отчисляются въ запасный капиталъ и обращаются въ государственныя процентныя бумаги. Поселковое общество можетъ пользоваться только процентами съ сихъ бумагъ, а капитальная сумма должна быть употреблена на приобрѣтеніе недвижимой собственности для общества, съ особаго каждый разъ разрѣшенія наказнаго атамана.

Объявляю объ этомъ по войску для руководства и должнаго, до кого касается, исполненія.

Наказный Атаманъ, Генераль-Маіоръ *Ериовъ*

(По Войск. Хоз. Прав.).

Сравненіе печного и кучного угля.

Горнаго инженера Г. А. Маркова.

«Es ist eine alte Geschichte, aber immer neu».

Въ прошломъ столѣтіи, когда горное дѣло насаждалось на Уралѣ, къ заводамъ присоединены были громадныя лѣсныя дачи, которыя казались въ то время неистощимыми; но благодаря первобытнымъ способамъ выжега угля, существовавшимъ въ то время и вслѣдствіе несовершенства заводскихъ печей, отопляемыхъ исключительно древеснымъ горючимъ—лѣса замѣтно стали истощаться; этому много способствовало также и развитіе заводскаго дѣла. Прошло только одно столѣтіе и казавшіяся прежде неистощимыми лѣсныя дачи стали не узнаваемы:—лѣса сильно порѣдѣли. На это обстоятельство обращено было серьезное вниманіе въ сороковыхъ годахъ нынѣшняго столѣтія и приняты были мѣры для сбереженія лѣсовъ, при чемъ для каждого завода назначена была нормальная ежегодная добыча древесной массы, соответствующая ежегодному приросту и въ то-же время приступлено было къ введенію лучшихъ способовъ выжега угля. Но не смотря на эти мѣры лѣсныя дачи не переставали истощаться вслѣдствіе невыполненія предписанныхъ правилъ многими заводоуправленіями. Прошло еще около полстолѣтія и нѣкоторые заводы, обладавшіе прежде богатѣйшими лѣсными дачами, настолько истощили ихъ, что принуждены были ходатайствовать о разрѣшеніи имъ заготовлять лѣсныя матеріалы для заводскаго дѣйствія изъ чужихъ дачъ, оказавшихся менѣе истощенными; другіе-же заводы еще не разстроившіе въ концѣ своего лѣснаго хозяйства, занялись введеніемъ у себя въ дачахъ печного углежженія, сулившаго большія сбереженія древесной массы сравнительно съ кучнымъ углежженіемъ. Отвѣчая запросамъ времени, нѣкоторые техники занялись выработкою такого типа печей, который не требуя большихъ расходовъ, въ то-же время давалъ-бы возможно большее количество хорошаго угля изъ опредѣленнаго количества дровъ: явились печи Соколовскаго, Шварца, Пятницкаго и др. Въ этихъ печахъ выходъ угля изъ 1 куб. саж. дровъ сравнительно съ кучнымъ углежженіемъ получался дѣйствительно больше и на нѣкоторыхъ заводахъ печной уголь стоилъ даже дешевле кучного; судя по полученнымъ результатамъ можно было ожидать, что кучное углежженіе въ скоромъ времени окончательно вытѣснится печнымъ углежженіемъ, но въ дѣйствительности этого не случилось. Причиной этому обстоятельству послужило то, что печной уголь въ примѣненіи къ доменной плавкѣ и къ нѣкоторымъ другимъ заводскимъ производствамъ оказался хуже кучного. Для опредѣленія достоинствъ того и другого угля на Верхъ-Исетскихъ заводахъ еще въ шестидесятыхъ годахъ произведены были сравнитель-

ные опыты, доказавшіе большую пригодность для доменной плавки угля кучного. Впоследствии эти опыты повторены были на нѣкоторыхъ другихъ заводахъ, и при этомъ получены были настолько разнорѣчивые результаты, что вопросъ о сравнительной выгодѣ печного и кучного углежженія остался до сихъ поръ вопросомъ открытымъ, доказательствомъ этому служить то, что означенный вопросъ включенъ былъ нынѣ въ программу VII съѣзда уральскихъ горнопромышленниковъ. То обстоятельство, что въ настоящее время на многихъ заводахъ устраиваются углевыжигательныя печи, еще нельзя считать доказательствомъ наибольшей выгоды, представляемой печнымъ углежженіемъ: на нѣкоторыхъ заводахъ печи устраиваются для опытовъ, а на другихъ по необходимости для переугливанія перестойнаго лѣса, растущаго на мѣстахъ, неудобныхъ для кучного углежженія за недостаткомъ земли; это обстоятельство послужило по крайнѣй мѣрѣ причиной устройства 29 печей въ Верхне-Тагильской дачѣ округа Верхъ-Исетскихъ заводовъ. Главнымъ же факторомъ, препятствующимъ введенію печного углежженія, слѣдуетъ считать отсутствіе достаточнаго количества опытныхъ углежоговъ.

Въ мартѣ мѣсяцѣ 1897 года для того, чтобы собрать нѣкоторый матеріалъ для сужденія о сравнительной выгодѣ печного и кучного углежженія, я приступилъ по порученію управляющаго Верхъ-Исетскими заводами А. И. Фадѣева къ опытамъ, результаты которыхъ я намѣренъ представить въ настоящей статьѣ. Опыты производились въ Верхне-Тагильскомъ заводѣ. Для того, чтобы мои сужденія относительно угля не были голословны, я нашелъ нужнымъ произвести наблюденія не только при выплавкѣ чугуна въ доменной печи на печномъ и кучномъ углѣ и подсчитать тепловой балансъ доменной печи отдѣльно для каждого случая, а въ тоже время прослѣдилъ за выжегомъ угля въ печахъ сист. «Шварца», записывая при этомъ всѣ данныя, необходимыя для рѣшенія намѣченнаго вопроса. Свѣдѣнія о результатахъ, получаемыхъ при кучномъ углежженіи, имѣлись при дѣлахъ заводской конторы въ достаточномъ количествѣ, поэтому я не нашелъ нужнымъ производить особыя наблюденія при кучномъ углежженіи, а воспользовался тѣми данными, которыя были у меня подъ рукой за нѣсколько лѣтъ, тѣмъ болѣе, что онѣ были за каждый годъ почти одинаковы.

Доменная печь Верхне-Тагильскаго завода, въ которой производилась выплавка чугуна на печномъ и кучномъ углѣ, изображена на прилагаемомъ чертежѣ; конструкція печи понятна безъ объясненій.

Наблюденія при выплавкѣ чугуна производились для каждого сорта угля въ теченіи однихъ сутокъ при нормальномъ ходѣ плавки.

Для того, чтобы убѣдиться въ правильномъ составѣ шихты до начала опыта и постепенно достигнуть нормальнаго хода плавки, шихту, заранѣ подсчитанную для опытовъ какъ на печномъ, такъ и на кучномъ углѣ, начинали засыпать въ доменную печь за недѣлю до опытной плавки. Наблюденія производились и записывались мною при участіи двухъ лаборантовъ и доменнаго мастера Верхне-Тагильскаго завода; всѣ эти лица заранѣ были ознакомлены мною со способомъ наблюдений, и каждому изъ нихъ выдана была надлежащая инструкція.

Способъ, которымъ производились наблюденія и опредѣлялись данныя, необходимыя для подсчета теплового баланса.

Руды, назначенныя для опытныхъ плавковъ, были заранѣ подвергнуты полному химическому анализу, при чемъ генеральная проба рудъ для полученія болѣе точныхъ результатовъ была взята только отъ того количества ихъ, которое отдѣлено было для двухъ опытныхъ плавковъ. Руды, а также и уголь, назначенные для опыта, начинали засыпать въ доменную печь наканунѣ того дня, въ теченіи котораго должны были производиться наблюденія, съ такимъ расчетомъ, чтобы къ началу наблюдений вся доменная печь была наполнена только этими заранѣ изслѣдованными матеріалами.

Древесный уголь, употреблявшійся при опытахъ, также былъ подвергнутъ химическому анализу, причемъ въ немъ опредѣлено было содержаніе углерода, летучихъ веществъ, влажности и золы. Генеральная проба угля взята была слѣдующимъ образомъ: каждые пять коробовъ угля на колошникѣ доменной печи сваливались въ особую гряду удлинненной формы; осмотрѣвши внимательно эту гряду, я выбиралъ изъ нея нѣсколько кусковъ угля хорошо выжженнаго и недожженнаго съ такимъ расчетомъ, чтобы средній составъ взятой пробы приблизительно соответствовалъ среднему составу всей гряды;—если я видѣлъ, что въ грядѣ находится приблизительно около 20% недожженнаго угля и 80% хорошо выжженнаго, тогда я бралъ изъ гряды 2 куска недожженнаго и 8 кусковъ хорошо выжженнаго угля, наблюдая при этомъ, чтобы объемъ кусковъ былъ приблизительно одинъ и тотъ же. Какъ печной, такъ и кучной уголь, употреблявшійся при опытахъ, былъ выжженъ въ одно время и пролежалъ на воздухѣ около 4-хъ мѣсяцевъ. Измельченіе угля въ порошокъ, уменьшеніе пробъ и анализъ угля произведены были наканунѣ опыта и на другой день послѣ опыта. При анализѣ уголь сначала нагрѣвался до 105° С для опредѣленія влажности, послѣ этого для опредѣленія летучихъ веществъ уголь нагрѣвался до 165° и до 170° С; количество углерода опредѣлено было сжиганіемъ прокаленнаго угля, а зола по остатку. Средній вѣсъ угля опредѣленъ былъ взвѣшиваніемъ каждого короба угля

съ точностію до 1 фунта. Температуру плавильныхъ матеріаловъ начали опредѣлять наканунѣ опытной плавки, когда засыпали первую колошу, составленную изъ матеріаловъ, назначенныхъ для опыта. Опредѣленіе температуры производилось черезъ часъ при закрытомъ колошникѣ съ помощью ртутнаго термометра. Температура колошниковыхъ газовъ опредѣлялась черезъ каждые два часа съ помощью пирометра, вставленнаго въ газоотводную трубку у самага колошника доменной печи. Такъ какъ температура газовъ послѣ засыпки въ дому холодныхъ матеріаловъ измѣняется, поэтому опредѣленіе температуры производилось въ разное время, т. е. тотчасъ послѣ засыпки матеріаловъ и передъ засыкою ихъ.

Температура воды, охлаждающей фурмы и стѣнки горна, опредѣлялась при первомъ опытѣ одинъ разъ въ теченіи двухъ часовъ, а при второмъ опытѣ одинъ разъ въ теченіи четырехъ часовъ, такъ какъ замѣчено было, что она остается почти одинаковою; опредѣленіе температуры воды производилось передъ выпускомъ чугуна, послѣ выпуска его и въ то время, когда половина горна была наполнена чугуномъ. Расходъ воды на охлажденіе фурмъ и стѣнокъ горна опредѣленъ былъ наканунѣ опыта и краны въ водопроводныхъ трубкахъ въ теченіи всего опыта оставались въ одномъ положеніи.

Показанія психрометра, барометра—анероида и температура воздуха въ зданіи воздуходувной машины записывались послѣ каждого выпуска чугуна. Внутреннее давленіе въ горну опредѣлялось съ помощью водяного манометра, соединеннаго съ внутренностью горна желѣзной трубкой черезъ шлаковую фурму, въ разное время, т. е. передъ выпускомъ чугуна, послѣ выпуска его и въ то время когда половина горна была наполнена чугуномъ. Для измѣренія упругости дутья служилъ ртутный манометръ, который въ разныя стадіи плавки, т. е. передъ выпускомъ чугуна и послѣ выпуска укрѣплялся по очереди въ каждомъ соплѣ.

Температура дутья съ помощью ртутнаго термометра съ дѣленіями до 300 °С опредѣлялась послѣ каждого выпуска чугуна особо у каждой фурмы.

Анализъ колошниковыхъ газовъ производился тотчасъ-же послѣ взятія пробы съ помощью бюретки Бунте, при чемъ проба газа при каждомъ опытѣ была взята восемь разъ въ различныя стадіи плавки, газы для анализа отводились черезъ хлоръ-кальціеву трубку, при чемъ опредѣлялось въ нихъ содержаніе влажности.

Для опредѣленія средняго химическаго состава чугуна и шлака взяты были пробы отъ каждого выпуска; чугуна для пробы взятъ былъ съ первыхъ изложницъ и съ послѣднихъ;—отъ каждой пробы навѣшивалось одинаковое количество оплоковъ, которые

потомъ смѣшивались вмѣстѣ и служили матеріаломъ для анализа. Въсѣ шлака и чугуна при каждомъ выпускѣ опредѣлялся съ точностію до 1-го фунта.

(Продолженіе слѣдуетъ).

Проектъ горнопромышленнаго банка на Уралѣ.

За послѣднее время съ полною очевидностью обнаруживается общее оживленіе горной промышленности на Уралѣ. Въ какихъ размѣрахъ оно проявится въ ближайшемъ будущемъ, насколько расширится производство, увеличится выработка продуктовъ и т. п.—теперь судить нѣтъ достаточныхъ данныхъ. Но если подсчитать только стоимость продуктовъ горнозаводской промышленности, вырабатываемыхъ ежегодно при современномъ развитіи производства, то и въ этомъ случаѣ получимъ цифры весьма почтенныя. Приводимый ниже приблизительный подсчетъ общей суммы, на которую ежегодно вырабатывается на Уралѣ главнѣйшихъ продуктовъ мѣстной горнозаводской промышленности, даетъ слѣдующія цифры:

	Пуды.	Цѣна (за пудъ).	На сумму (руб.).
Желѣза	15.000.000	1,50 р.	34.500.000
Стали	8.000.000		
Чугуна продаж.	9.000.000	0,65 >	5.850.000
Золота	650	18.000 >	11.700.000
Платины	360	12.000 >	4.320.000
Мѣди	200.000	12 >	2.400.000
Соли	21.000.000	0,04 >	840.000
Каменнаго угля	22.000.000	0,04 >	880.000
Итого на			61.670.000

Въ эту сумму не вошла стоимость добываемыхъ минераловъ, цвѣтныхъ камней, строительныхъ матеріаловъ, торфа и проч. Но и за вычетомъ ихъ цѣнность перечисленныхъ продуктовъ настолько велика, что даетъ возможность судить, какъ должны быть обширны финансовыя обороты этой отрасли уральской горной промышленности и насколько должна страдать финансовая сторона дѣла отъ отсутствія доступныхъ формъ кредита, безъ котораго ни одна отрасль промышленности не можетъ развиваться болѣе или менѣе нормально.

Чтобъ доказать ненормальность обращенія вложенныхъ въ крупныя горнозаводскія предпріятія на Уралѣ капиталовъ возьмемъ для сравненія Южно-Русскій горнозаводскій округъ. Изъ публикуемыхъ ежегодно отчетовъ акціонерныхъ обществъ, владеющихъ тамъ металлургическими заводами, мы знаемъ, что при основномъ капиталѣ въ 5 мил. рублей они дѣлаютъ нерѣдко оборотъ на 19—20 мил. рублей въ годъ (Днѣпровское общ.), чѣмъ и обуславливаются огромные дивиденды такихъ предпріятій.

На Уралѣ наблюдаемъ явленіе совершенно обратное. При годовомъ оборотѣ въ 2 мил. рублей заводчикъ задолжаетъ въ заготовкахъ сырья, въ гужевыхъ и желѣзнодорожныхъ перевозкахъ сырья и металловъ въ лѣсныхъ дачахъ, изъ которыхъ эксплуатируется ежегодно только одна 80-я часть или около этого и т. п., капиталъ, превышающій годовой оборотъ завода въ два и въ три раза.

Продажа уральскихъ металловъ, выработываемыхъ въ теченіи цѣлаго года, совершается, въ зависимости отъ состоянія путей, лишь одинъ разъ въ годъ и только небольшая часть металловъ за послѣднее время отправляется зимою, продаваемая въ розницу прямо съ заводовъ иногороднимъ потребителямъ.

Поэтому нѣтъ ничего удивительнаго, что заводчики Урала для болѣе быстрого оборота капитала прибѣгаютъ къ единственному доступному средству—къ убыточному и стѣснительному залoгу въ государственномъ банкѣ металловъ, выработанныхъ, но еще не вывезенныхъ съ завода.

Такія ссуды достигаютъ иногда 1 мил. руб. на одно предпріятіе, лежащее тяжелымъ бременемъ на стоимость издѣлій.

Положеніе другихъ отраслей уральской горной промышленности въ отношеніи мѣръ къ ускоренію оборота капитала еще безвыходнѣе. Насколько сознается необходимость облегчить условія оборота капиталовъ въ горной промышленности, видно, между прочимъ, изъ послѣднихъ мѣропріятій правительства, какъ, напр., внесенный въ комитетъ министровъ проектъ разрѣшенія торговли шиховымъ золотомъ между золотопромышленниками, и другія подобныя мѣры, направленные въ пользу свободнаго развитія промышленности. Владѣльцы золотыхъ и платиновыхъ приисковъ и рудниковъ разныхъ ископаемыхъ, не принадлежа къ торговому классу, лишены права пользованія формами кредита, этому классу доступными. Съ другой стороны прииски и рудники по закону приравниваются къ имуществу движимому, слѣдовательно и ипотечныя формы кредита къ нимъ также не примѣнимы. А между тѣмъ на Уралѣ наибольшія шансы развитія имѣютъ именно эти виды промышленности, а также всякаго рода мелкія предпріятія по обработкѣ металловъ и минераловъ. Для послѣднихъ въ настоящее время еще нѣтъ благопріятной почвы, потому что отсутствіе на Уралѣ дешеваго и доброкачественнаго минеральнаго топлива препятствуютъ возникновенію такихъ заведеній, а прогрессирующій спросъ на уральское желѣзо изъ мѣстностей центральной Россіи и Сибири создаетъ для мѣстнаго уральскаго желѣзнаго рынка условія крайне неблагоприятныя: на Уралѣ, какъ это ни странно на первый взглядъ, не легко купить мелкими партіями желѣзо и чугуны—вся выработка идетъ оптомъ во внутреннія губерніи и частью въ Сибирь,

на Кавказъ и т. п. Но все это лишь временныя препятствія, которыя рано или поздно будутъ устранены силою обстоятельствъ.

Что касается развитія золото и платинопромышленности и добычи рудъ и другихъ полезныхъ ископаемыхъ на Уралѣ, то эта форма промышленности имѣетъ несомнѣнную будущность уже потому, что орудія производства, требуемыя для ея постановки, крайне дешевы, а техническіе приемы производства просты и доступны каждому смысловому человѣку, практически намѣтившемуся въ данной спеціальности; эти приемы, а также затрата капитала, облегчаются еще тѣмъ, что добываемый продуктъ почти не требуетъ никакой обработки, представляя собою готовый рыночный товаръ, тогда какъ созданіе, напр., металлургическихъ заводовъ требуетъ крупныхъ капиталовъ и знаній. Въ золотомъ и платиновомъ дѣлѣ мы, конечно, разумѣемъ только россыпныя мѣсторожденія, какъ наиболѣе легкія къ разработкѣ. Но будучи доступны для каждаго, даже малосостоятельнаго, предпринимателя по своимъ свойствамъ и приемамъ, все такія отрасли промышленности еще въ болѣе мѣрѣ требуютъ помощи разумнаго кредита, чѣмъ предпріятія крупной промышленности. Откуда же ее, эту помощь получить?

Высокій учетный процентъ, который держитъ теперь государственный банкъ (до 8% годовыхъ при 12-мѣсячномъ кредитѣ); явное стремленіе постепенно сократить издавна усвоенные русскою торговлею сроки кредита и другіе подобныя признаки съ несомнѣнностью указываютъ, что государственному банку не подъ силу выполнить ту широкую программу, которая была намѣчена его послѣднимъ уставомъ. Учетная операція выразилась въ государственномъ и частныхъ коммерческихъ банкахъ Россіи въ слѣдующихъ суммахъ:

	Государств. банкъ.	Частные комерч. банки.
1895 г.	197 000.000	296.000.000
1896 г.	176.000.000	320.000.000
1897 г.	137.000.000	380.000.000
1898 г.	123.000.000	465.000.000

Главная задача эмиссіоннаго банка состоитъ, конечно, не въ усиленномъ развитіи кредитныхъ операцій, а въ регулированіи денежнаго обращенія, но именно въ интересахъ этой задачи государственный банкъ долженъ вліять хотя бы на уровень учетнаго процента, но при такомъ слабомъ участіи банка въ учетномъ дѣлѣ и эта цѣль недостижима. Несомнѣнно, что на его плечи невозможно взвалить обязанность поддерживать все отрасли отечественной промышленности особенно въ формѣ долгосрочныхъ кредитовъ меліорационнаго и т. п. характера. Поэтому тѣ отрасли промышленности, которыя получили наибольшее развитіе въ данномъ краѣ, должны позаботиться о созданіи своими средствами спеціальныхъ кредитныхъ учрежденій, приспособ-

собленныхъ въ удовлетворенію нуждъ даннаго вида промышленности. Съ этой точки зрѣнія мы находимъ, что безусловно настало время серьезно подумать объ учрежденіи на Уралѣ специального горнопромышленнаго банка.

Мысль о такомъ банкѣ уже вошла въ сознание большинства мѣстной горнопромышленной среды. По инициативѣ главнаго начальника уральскихъ заводовъ П. П. Боклевскаго, горячаго сторонника этой идеи, члены съѣздовъ горно и золотопромышленниковъ еще въ 1897 г. обмѣнялись мнѣніями по этому вопросу. Въ настоящее время проектъ находится въ слѣдующемъ положеніи: послѣдній съѣздъ уральскихъ золотопромышленниковъ, бывшій въ февралѣ 1899 г., поручилъ совѣту съѣзда разработать данный вопросъ и войти по его усмотрѣнію въ сношенія съ лицами и учрежденіями, которыя могли бы способствовать осуществленію на Уралѣ банка. На съѣздѣ золотопромышленниковъ было съ особеннымъ вниманіемъ выслушано мнѣніе директора сибирскаго торговаго банка, И. З. Маклецкаго, который, заявивъ себя сторонникомъ идеи специального горнопромышленнаго банка, высказалъ о возможной организаціи такого кредитнаго учрежденія для Урала слѣдующія мысли.

«Въ принципѣ слѣдовало бы отдать предпочтеніе типу городского взаимно-кредитнаго учрежденія, но для этого съ самаго начала нужны крупныя средства путемъ участія солидныхъ вкладчиковъ, на что едва-ли можно рассчитывать здѣсь, въ Екатеринбургѣ. Поэтому придется обратиться къ типу акціонернаго банка, тѣмъ болѣе, что *съ полной вѣроятностью можно предполагать, что деньги для этого найдутся*. Система кредита должна быть смѣшанная, а именно: въ кругъ дѣйствій банка должны входить операціи по кредиту долгосрочному и краткосрочному. Первые могли бы быть организованы по типу ипотечныхъ банковъ, т. е. средства добываться путемъ выпусковъ облигацій, вторыя на средства вкладчиковъ, какъ въ обществахъ взаимнаго кредита. Уставы существующихъ въ Россіи банковъ не удовлетворяютъ всѣмъ формамъ кредита, потребнымъ для золотопромышленниковъ, почему привлеченіе къ организаціи кредитнаго учрежденія для Урала этихъ банковъ едва-ли въ удовлетворительномъ смыслѣ разрѣшитъ данный вопросъ. Нуженъ самостоятельный банкъ, удовлетворяющій специальнымъ задачамъ. Рассчитывать на помощь мѣстныхъ банковъ едва-ли возможно, потому что, по крайней мѣрѣ при существующихъ условіяхъ денежнаго рынка, они сами стремятся сдѣлать свои капиталы наиболее подвижными, сокращая сроки кредита, такъ что, напримѣръ, даже при высокомъ процентѣ по текущему счету въ будущемъ горнопромышленномъ банкѣ сибирскій банкъ не могъ бы обезпечить развитіе его операцій, потому что часто являются требованія на сум-

мы, исчерпывающія сразу весь текущій счетъ. Переучетъ обязательствъ выгоднѣе всего организовать въ государственномъ банкѣ, гдѣ учетный процентъ ниже, чѣмъ во всѣхъ частныхъ. Если съѣздъ выработаетъ опредѣленные требованія, то по вопросу объ акціонерномъ капиталѣ онъ могъ бы обратиться къ любому изъ столичныхъ банкирскихъ домовъ. *Успѣхъ дѣятельности проектируемаго банка не подлежитъ сомнѣнію*, потому что доходность уральскихъ промышленныхъ предпріятій довольно высока и всѣ мѣстные банки работаютъ съ хорошей выгодой». И такъ г. Маклецкій, старый и весьма опытный банковскій дѣлецъ, превосходно знающій особенности торгово-промышленной жизни Урала, гдѣ онъ работаетъ на этомъ поприщѣ 27 лѣтъ, вѣрить въ успѣхъ банка и вѣрить, что деньги для уральскаго горнопромышленнаго банка найдутся. Вѣримъ этому и мы. И нельзя не вѣрить уже по одному тому, что это предпріятіе по существу своему будетъ несравненно солиднѣе многихъ крупныхъ промышленныхъ дѣлъ, возникающихъ за послѣднее время на Уралѣ, преимущественно на иностранные капиталы, но часто безъ опредѣленныхъ надеждъ на финансовыя успѣхи, чего съ банкомъ случиться не можетъ.

Настоящій моментъ мы находимъ наиболее удобнымъ для рѣшительнаго возбужденія вопроса объ уральскомъ горнопромышленномъ банкѣ, потому что обстоятельства послѣдняго времени указываютъ—повторяемъ—на небывалое въ исторіи Урала оживленіе мѣстной горной промышленности, которое мы обязаны встрѣтить во всеоружіи.

Кромѣ различныхъ видовъ кредита для промышленныхъ предпріятій Урала проектируемый банкъ могъ бы принимать съ извѣстной осторожностью и личное участіе въ нѣкоторыхъ наиболее солидныхъ дѣлахъ, какъ это дѣлаютъ столичные банки, напр., С.-Петербургскій Учетный и Ссудный, въ портфель котораго на 1899 годъ (см. годовой отчетъ) было на нѣсколько сотъ тысячъ рублей акцій Донецко-Юрьевскаго общества, ртутныхъ Ауербаха, многихъ земельныхъ банковъ, желѣзнодорожныхъ и прочихъ обществъ.

Пріѣздъ на Уралъ Д. И. Менделѣва.

Въ Екатеринбургѣ ожидается тайный совѣтникъ Д. И. Менделѣвъ, командированный министерствомъ финансовъ съ цѣлью изученія горнозаводской промышленности Урала. Почтеннаго ученаго сопровождаютъ прикомандированные къ нему: профессоръ геологій Петербургскаго университета П. А. Замытченскій, помощникъ управляющаго морскою научно-техническою лабораторіею С. П. Вуколовъ и состоящій при главной палатѣ мѣръ и вѣсовъ инженеръ-технологъ К. Н. Егоровъ. Специалистовъ собственно горнозаводскаго дѣла въ упомянутой комиссіи, какъ видно изъ этого списка, нѣтъ. По уральскимъ заводамъ г. Менделѣва сопровождаютъ также секретарь уполномоченныхъ съѣзда уральскихъ горнопромышленниковъ въ Петербургѣ В. В. Мамонтовъ (сотрудникъ официальныхъ орга-

новъ министерства финансовъ) и прикомандированный г. главнымъ начальникомъ горный инженеръ Н. А. Саларевъ. Исслѣдованіе захватитъ собою весьма значительный районъ, но ограниченность имѣемаго въ распоряженіи времени, конечно, не дозволитъ г. Менделѣву посѣтить всѣ заводы и промышленныя мѣстности Урала.

Д. И. Менделѣву, высоталантливому и плодовитому писателю, до сего времени не приходилось однако касаться въ печати специально вопроса объ уральской горнопромышленности. Единственное извѣстное намъ соприкосновеніе его съ даннымъ вопросомъ имѣло мѣсто въ совѣщаніи, бывшемъ зимою въ Петербургѣ, при министерствѣ финансовъ, по поводу преобразованія управленія уральскими казенными заводами. Въ отчетахъ объ этомъ совѣщаніи мѣстна г. Менделѣва изложены вскользь и носятъ характеръ общихъ разсужденій, а именно—почтенный профессоръ не признавалъ за казеннымъ хозяйствомъ въ отрасляхъ промышленности, не составляющихъ монополіи казны (какъ, напр., винная), серьезнаго значенія въ смыслѣ выгоды такого хозяйства. Изъ этого можно вывести заключеніе, что г. Менделѣвъ въ принципѣ не сторонникъ казенныхъ заводовъ.

Д. И. Менделѣвъ прибудетъ въ Екатеринбургъ не ранѣе 10 іюля, потому что по маршруту, частью уже выполненному, ему предстояло осмотрѣть Мотовилихинскій заводъ, Кизеловскій районъ, горы Качканаръ и Благодать, Кушвинскій, Богословскій заводы, и проѣхать по р.р. Сосѣвъ и Тавдѣ на Тобольскъ, оттуда черезъ Тюмень въ Екатеринбургъ. Одинъ изъ его спутниковъ, г. Зямчатченскій предварительно ознакомился съ рудными мѣсторожденіями Екатеринбургскаго округа.

Страничка изъ исторіи сѣверноуральской горнопромышленности.

Займствуемъ изъ «Перм. Губ. Вѣд.» интересный очеркъ знатока Чердынскаго края Н. Белдыскаго, посвященный возникновенію горнаго дѣла на крайнемъ сѣверѣ Урала. Въ концѣ пятидесятихъ годовъ, когда чердынскій уѣздъ былъ объявленъ открытымъ для частной золотопромышленности, сюда нахлынула масса людей, жаждущихъ легкой наживы. Всѣ почему то были увѣрены, что эта часть Урала представляетъ изъ себя нѣчто въ родѣ Эльдорадо. Но отдаленность края, отсутствіе путей сообщенія и рабочихъ—все это мало способствовало развитію золотого дѣла въ чердынскомъ Уралѣ. Большинство золотоискателей больше закопало золота, нежели нашло его. Немногимъ счастливымъ удалось наткнуться на богатые россыпи. *) Самое богатое золото оказалось по рѣчкѣ Сайменкѣ, притоку р. Кутима. Въ шестидесятихъ годахъ на Вишеру начали проникать золотопромышленники и нѣкоторые вишерцы стали работать на золотыхъ присахъ. Но присаки эти находились въ сторонѣ, рабочихъ требовалось немного и потому золотопромышленность мало отразилась на экономическомъ и общественномъ быту жителей вишерскаго края.

Въ эти годы одинъ изъ золотоискателей, нѣкто Л. В. Поповъ, производившій шурфовку на золото по ручейку, впадающему въ рѣку Кутимъ, въ 5 верстахъ отъ впаденія послѣдняго въ Улѣ, случайно наткнулся на присутствіе въ этихъ мѣстахъ желѣзнаго блеска. Поповъ показалъ руду нѣкоторымъ свѣдующимъ лицамъ и по ихъ свѣту онъ поставилъ въ этой мѣстности столбы и сдѣлалъ заявку. Поповъ обязанъ былъ для сохраненія за собой объявленныхъ площадей, въ теченіи года произвести развѣдку на найденную руду и о результатахъ развѣдки донести горному правленію, но произошли недоразумѣнія и право его на площади руши-

*) Въ настоящее время здѣсь работаетъ едва-ли не единственный золотопромышленникъ (Е. П. Навалихинъ). Прим. ред.

лось. Повидимому, Поповъ не придавалъ своему открытію практическаго значенія. Слухъ о богатой рудѣ достигъ нѣкоего Грана, довѣреннаго екатеринбургскихъ купцовъ Савостьяновыхъ. Черезъ два года послѣ Попова, Гранъ дѣлаетъ на этомъ-же мѣстѣ болѣе подробныя развѣдки. Хотя коренного рудорожденія онъ не обнаружилъ, но встрѣтилъ богатые валуны и въ 1861 году поставилъ два столба. Во время развѣдки Гранъ держалъ при себѣ, въ качествѣ надсмотрщика надъ работами, чердынскаго мѣщанина Ивана Щеголихина. Савостьяновы открытіями своего довѣреннаго не заинтересовались, тѣмъ болѣе, что въ это время онъ перешелъ на службу въ другое мѣсто и кутимская руда была вновь заброшена и оставлена безъ вниманія.

Въ то время на сѣверномъ Уралѣ гремѣло имя счастливаго золотопромышленника Колчина, сразу составившаго себѣ громадное состояніе открытіемъ богатыхъ залежей золота. Онъ велъ свое дѣло въ компаніи съ горнымъ инженеромъ Аносовымъ. Щеголихинъ, послѣ неудачи Грана, поступилъ къ нимъ на службу. Случилось это въ началѣ 70-хъ годовъ своимъ новымъ хозяевамъ онъ показалъ образцы кутимской руды. Аносовъ, какъ горный инженеръ, сразу обратилъ на нее вниманіе, былъ пораженъ богатствомъ руды и объявилъ объ этомъ Колчину. Было рѣшено составить новую компанію изъ трехъ лицъ: Колчина, Аносова и Щеголихина и послѣднему поручено было ѣхать на Вишеру и сдѣлать пять заявокъ на рудной мѣстности. Въ 1874 году Щеголихинъ исполнилъ данное ему порученіе, а черезъ четыре года, т. е. въ 1878 году, компаніонамъ пришло разрѣшеніе и планы пяти рудниковъ по Кутиму, носившихъ названія: Александровскій, Ивановскій, Благодатный, Игнатьевскій и Родионовскій. По полученіи плановъ компаніоны приступили къ дѣйствіямъ и начали производить детальныя развѣдки, давшія самыя блистательныя результаты. Коренное мѣстороженіе руды было найдено и опредѣлено его простираніе. Количество руды оказалось настолько солидно, что возникла мысль строить заводъ. Но Колчинъ колебался, а остальные компаніоны не обладали средствами. Затѣмъ Колчинъ умираетъ. Рудники рѣшились продать. Находились покупатели, напр., извѣстный въ свое время московскій мельникъ Овсянниковъ, составившій себѣ уголовное имя. Онъ рѣшилъ произвести пробныя работы, а также узнать, насколько возможенъ сплавъ руды по рѣкамъ Кутиму и Улѣ. Сдѣланы были шитики и въ каждый нагрузили по 500 пудовъ руды. Руду благополучно сплавили до Вишеры, а шитики съ кладью оказалось возможнымъ поднять обратно до рудниковъ. Такимъ образомъ, благополучно разрѣшился важный вопросъ о возможности сплава. Запасъ-же руды оказался довольно богатымъ, именно въ 40 милліоновъ пудовъ. Овсянниковъ, довольный результатами своихъ развѣдокъ, рѣшилъ купить дѣло и давалъ компаніонамъ 40,000 рублей. Но тѣ запросили сто тысячъ. Овсянниковъ далъ такую сумму не согласился и опять кутимская руда осуждена была на забвеніе... Выручила выставка 1887 г. въ Екатеринбургѣ. Щеголихинъ экспонируетъ тамъ свою руду. На нее обращается всеобщее вниманіе. Тутъ-то московскій капитальщикъ Шнисъ увидалъ ее и, не мѣняя долго, въ то же лѣто явился на Вишеру для осмотра рудниковъ. Онъ сразу сообразилъ, какихъ громадныхъ результатовъ можно достигнуть въ этомъ дѣлѣ, и приобрѣлъ его у компаніоновъ за 100 тысячъ рублей.

Человѣкъ энергичн и широкой инициативы, Шнисъ дѣятельно принялся за горнозаводское дѣло. Въ ту-же зиму началась добыча руды, къ веснѣ ее доставили до деревни Усть-Улѣ на Вишеру и здѣсь произвели пробный сплавъ по этой рѣчкѣ. Руду въ количествѣ 50,000 пуд., нагрузили поровну въ двѣ барки и посредствомъ плотовъ сплавили сначала до рѣки Колвы, а потомъ и до Нижняго-Новгорода. Такимъ образомъ, на практикѣ убѣдились, что Вишера удовлетворяетъ требованіямъ сплавной рѣки и Шнисъ рѣшилъ тогда присту-

пить къ постройкѣ первой доменной печи. Заводъ рѣшено было поставить около мѣсторожденія по р. Кутиму, въ пяти верстахъ отъ впаденія ея въ Улсь, что нельзя не признать ошибкой, потому что доставка топлива сюда весьма затруднительна по отсутствію сплавныхъ рѣкъ.

Пожары кругомъ истребили хорошіе лѣса и ясно было, что въ горючемъ матеріалѣ вскорѣ явится недостатокъ, могущій парализовать дальнѣйшую заводскую дѣятельность. Самымъ подходящимъ мѣстомъ для завода являлось селеніе Усть-Улсь, куда по сплавнымъ рѣкамъ, притокамъ Вишеры—Улеу, Кутиму, Велсу, можно доставить лѣса въ громадномъ количествѣ. Руду-же можно было, какъ то доказалъ опытъ Овсянникова, доставлять по Улеу до Вишеры. Ошибка эта дала вскорѣ себя почувствовать: лѣса въ окрестностяхъ вскорѣ были истреблены и пришлось ихъ доставлять на лошадяхъ за большія разстоянія.

Постройка домны была вскорѣ окончена и 19-го мая 1890 года состоялся первый выпускъ чугуна изъ первой доменной печи въ Вишерскомъ краѣ. Затѣмъ наступили тяжелые годы. Возникъ процессъ о незаконности продажи паевъ наслѣдниковъ Аносова. Явился затѣмъ опасный конкурентъ въ лицѣ француза Гужона, поисковыми партіями котораго открыты рудоносныя площади Юбрьшка, Чувадь, Шудья, богатства которыхъ поразительны. Такой успѣхъ вскружилъ вѣзмъ головы и на Вишерѣ началась знаменитая «жѣлзная горячка». Не говоря о томъ, что почти всѣ вишерцы бросили свои дѣла и сбѣгались рудоискателями,—сюда нахлынула толпа постороннихъ лицъ, мечтавшихъ объ открытіяхъ въ родѣ Юбрьшки.

Магнитный жѣлзнякъ въ этой горѣ, возвышающейся надъ уровнемъ Велса на 300 сажень, идетъ пластами отъ 1, 5 до 6 сажень толщины, хотя достоинство руды неособенно высоко, не выше 45%, такъ какъ руда эта представляетъ изъ себя вкрапленность гнѣздъ магнитнаго жѣлзняка въ габбро. Но положеніе Юбрьшки между Велсомъ и Вишерой удобно для постройки завода. Кромѣ того, недалеко отъ Юбрьшки, въ 9 верстахъ, обнаружены прекрасныя руды бурого жѣлзняка съ содержаніемъ жѣлза выше 50%.

Всѣ эти обстоятельства убѣдили г. Гужона строить заводъ при устьѣ Велса, но попытка въ этомъ направленіи не удалась и организованное общество Привишерскихъ горныхъ заводовъ распалось. Между тѣмъ Шписъ уже пустилъ въ дѣйствіе (въ 1895 г.) вторую доменную печь. Но не дремалъ и Гужонъ. Онъ составилъ группу изъ французскихъ капиталистовъ подъ именемъ «акціонерное общество Волжско-Вишерскихъ заводовъ» съ капиталомъ въ 18.000.000 рублей, вскорѣ купилъ заводъ Шписа и приступилъ недавно къ постройкѣ новаго доменнаго завода при устьѣ р. Вижаихи. Другой заводъ намѣченъ нѣсколько выше. Это же общество строить теперь грандіозный жѣлзодѣлательный заводъ въ Казани, который будетъ перерабатывать вишерскій чугунъ.

ИЗСЛѢДОВАНІЕ ИРТЫШД.

Тюменскій корреспондентъ «Урала» пишетъ слѣдующее. Работы экспедиціи, отправившейся отсюда для промѣра рѣки Иртыша, продолжаются довольно успѣшно, хотя погода стоитъ очень теплая. То, что не могло быть окончено нынче, по зимнему пути, будетъ выполнено лѣтомъ. Верхній Иртышъ, начиная отъ Семипалатинска до китайской границы еще совершенно не изслѣдованъ. Проходя въ 1896 гуду по Иртышу въ августѣ мѣсяцѣ, на казенномъ пароходѣ «Тюмень», когда уровень воды былъ очень низокъ, начальникъ западно-сибир. округа пут. сообщ., баронъ Б. А. Аминовъ, не встрѣтилъ серьезныхъ препятствій для судоходства, которыя представля-

лись бы неустранимыми. Мѣстные жители утверждаютъ, что въ самую низкую воду глубина рѣки на перекатахъ не бываетъ менѣе 4—5 четвертей. Даже самое грозное мѣсто „Семья братьевъ“, на Иртышѣ, „Тюмень“, прошелъ благополучно. Ни на „Зайсанѣ“, даже не въ „черномъ Иртышѣ“ не было встрѣчено мѣсть, которыя бы клали преграды судоходству. На „швиерахъ“ и „перекатахъ“ теченіе рѣки чрезвычайно быстрое, но не смотря на свою сравнительно слабую машину, „Тюмень“ легко поднимался противъ теченія.

Выполненіе работъ по изслѣдованію и описанію рѣки Иртыша распределено на нѣсколько лѣтъ. Сначала будетъ изслѣдована часть рѣки отъ пристани Гусиной до г. Семипалатинска, на протяженіи 349 верстъ. Работу эту предполагается выполнить въ семь году. Описаніе будетъ произведено самое подробное, съ составленіемъ картъ, плановъ и профилей. Затѣмъ, въ нынѣшнемъ же году рѣшено произвести нѣкоторыя опыты работы по расчисткѣ порожистыхъ мѣсть Иртыша около поселка „Известковскаго“ съ цѣлью выясненія какъ стоимости подобнаго рода работъ, такъ и наиболѣе цѣлесообразнаго ихъ производства. Также предполагается углубить землечерпаніемъ зимній затонъ у города Павлодара.

Производство работъ по изслѣдованію Иртыша тѣмъ болѣе необходимо, что потребностъ въ правильномъ судоходствѣ по этой огромной рѣкѣ, протекающей только въ нашихъ владѣніяхъ (отъ границы Китая до впаденія въ Обь) около 3500 верстъ, все болѣе и болѣе дѣлается оцутительной. Мы можемъ сообщить, что уже въ навигацію сего года Зырянское горно-промышленное общество предполагаетъ начать правильное сообщеніе между Семипалатинскомъ, Гусиной-пристанью и озеромъ Зайсаномъ. Для этой цѣли заказанъ специальный пароходъ. Кромѣ того вновь образовавшееся общество «Ермакъ» намѣрено включить въ число своихъ операций и плаваніе по Иртышу не только до китайской границы, но если будетъ возможно, то и далѣе. Какъ мы слышали, это общество намѣрено для плаванія по рѣкамъ Западной Сибири построить нѣсколько американской системы пароходовъ по типу пароходовъ Зевеке, плавающихъ по Волгѣ, сидящихъ очень не глубоко, съ однимъ заднимъ большимъ колесомъ. Расчитываютъ, что пароходы этой системы могутъ успѣшно плавить по здѣшнимъ рѣкамъ и брать значительное количество груза, проходя легко такіе перекаты, которые недоступны для пароходовъ съ большимъ углубленіемъ. Этимъ путемъ пойдетъ на Уралъ сибирскій коксъ.

ТОРГОВО-ЭКОНОМИЧЕСКІЯ ИЗВѢСТІЯ.

◆ На прошлой недѣлѣ состоялась въ Екатеринбургѣ запродажа 45 золотыхъ прісковъ Ив. П. Богомолова въ Гороблагодатскомъ округѣ по системѣ р. Салды представителю торговаго дома Колли въ Москвѣ, г-ну Якову Колли и А. К. Кохъ. Эти лица имѣютъ въ виду къ 1 мая 1900 г. сформировать акціонерное общество для эксплуатаціи покупаемыхъ прісковъ. Продажная цѣна назначена 1.100.000 рублей. За 1898 г. пріски дали 5 пуд. 1 фун. золота.

◆ 13 іюня уральскимъ горнымъ управленіемъ получена для свѣдѣнія копія приказа по Оренбургскому казачьему войску за № 259 о порядкѣ сдачи поселковыхъ и станичныхъ земель подъ разработку рудъ. Приказъ помѣченъ еще 8-мъ мая 1898 года. Относительно порядка сдачи войсковыхъ земель въ приказѣ никакихъ указаній попрежнему не сдѣлано, чѣмъ и объясняются затрудненія, испытываемыя южноуральскими горнопромышленниками къ осуществленію своихъ правъ на рудники.

◆ Дѣятельность Богословскаго горнозаводскаго общества за 1898 годъ выразилась оборотами по приходу отъ продажи заводскихъ произведеній 6.338.000 р. и по расходу въ 5.662.000 р.; чистая прибыль предприятия получилась въ размѣрѣ 675.805 р., т. е. оказалась болѣе предыдущаго года (596.253 р.) на 79.552 р. За произведенными отчислениями по уставу въ дивидентъ поступаетъ 147.200 р. или по 4 р. 60 к. на акцію въ 375 р. номинальныхъ. За предыдущіе годы дивидентовъ не выдавалось.

◆ Содовый заводъ Любимова и Сольвей въ Березникахъ значительно расширяется. Получено уже много иностранныхъ машинъ для новыхъ устройствъ завода.

◆ Въ непродолжительномъ времени появится въ свѣтъ брошюра «Перспективы уральской горной промышленности» соч. горнаго инженера П. П. Боклевскаго. Она будетъ разослана подписчикамъ «Уральскаго Горнаго Обозрѣнія». Руководящіе взгляды главнаго начальника уральскихъ заводовъ обусловливаютъ выдающійся интересъ къ этому сочиненію.

Мнѣнія австрійскихъ, французскихъ и англійскихъ инженеровъ о развитіи промышленности Америки.

(Продолженіе).

Техническое образованіе.

Мы имѣли случай посѣтить: университетъ Гарварда въ Бостонѣ, университетъ Джонъ-Гопкинса въ Балтиморѣ и университетъ Корнелля въ Итакѣ (шт. Нью-Йоркъ).

Университетъ Джона-Гопкинса въ настоящее время страдаетъ отъ большихъ денежныхъ потерь, такъ какъ его капиталъ заключался преимущественно въ акціяхъ и облигаціяхъ желѣзной дороги Балтиморъ-Огайо, недавно обанкротившейся. Поэтому сильно ощущается недостатокъ средствъ; лабораторіи слишкомъ тѣсны, недостаточно оборудованы и общее впечатлѣніе получилось бы скорѣе неблагоприятнымъ, если бы тамъ не находились первоклассные ученые, умѣющіе и при наличныхъ средствахъ исполнять замѣчательныя научныя работы.

Университетъ Корнелля показался намъ самымъ совершеннымъ типомъ новѣйшаго метода ученія. Мы не останавливались на факультетахъ классической филологіи, права, земледѣлія и пр., а употребили тѣ немногіе часы, какими мы располагали, на обзорнѣе отдѣленія (факультета) научныхъ, коммерческихъ и промышленныхъ знаній. (*)

Что прежде всего поражаетъ француза, это отсутствіе контроля и совершенная, повидимому, свобода учащихся, минимальный возрастъ которыхъ 15—16 лѣтъ. Нѣтъ тѣхъ отвратительныхъ залъ для выѣкласныхъ занятій, гдѣ мы должны были, волей неволей, заниматься въ установленныя часы подъ наблюдениемъ надзирателя. Тамъ утомленный, или нерасположенный работать студентъ пойдетъ играть въ мячъ (base ball) или продѣлать другія физическія упражненія, послѣ которыхъ онъ и будетъ работать по своему вкусу и усмотрѣнію. Нечего опасаться прогула учащихся, ибо какъ разъ напротивъ того, что практикуется во Франціи, дѣтей съ малыхъ лѣтъ приучаютъ къ режиму довѣрія: ихъ не опекаютъ, а полагаются на нихъ.

Назначены опредѣленные часы только для нѣкоторыхъ немногихъ и краткихъ лекцій. Нѣтъ тѣхъ долгихъ словиз-

верженій, гдѣ ученые академики безконечно разеуждаютъ о «научныхъ или математическихъ достижимостяхъ», при чемъ самыя удобныя темы для разглаговетвованія обыкновенно тѣ, которыя не имѣютъ никакого пракческаго примѣненія.

Вѣтъ этихъ короткихъ лекцій вся полезная работа совершается въ мастерской при благосклонныхъ совѣтахъ профессора и нѣсколькихъ его ассистентовъ, приходящихъ туда, какъ истинные товарищи учениковъ, иногда безъ церемоній съ засученными рукавами, въ костюмѣ велосипедиста, и не навязывающихъ своего преподаванія, а выжидающихъ вопросовъ учениковъ. Последніе работаютъ, кто за столярнымъ верстакомъ, занимаясь стереотоміей, кто въ литейной, въ кузницѣ, слесарнѣ и механической мастерской; тутъ видишь этихъ молодыхъ людей, съ раскрытой книгой на станкѣ рядомъ съ собою, примѣняющихъ на дѣлѣ, страницу за страницей, квинтъ-эссенцію ученія, изъ котораго безопадно отрублено все бесполезное, съ сохраненіемъ одной лишь сути, самаго сока всей нашей европейской размазни. Тамъ знакомятся съ шиномъ и гнѣздомъ для него не какъ въ нашихъ аудиторіяхъ съ профессоромъ во фракѣ у черной доски передъ многочисленными слушателями, а разрѣзывая сами дерево и срисовывая затѣмъ результатъ своей работы.

Вотъ химическія лабораторіи, просторныя, съ отдѣльнымъ мѣстомъ для каждаго студента, свободно открытыя цѣлый день безъ всякаго надзора. Студентъ можетъ приходить, въ какой ему угодно часъ, ничего ни у кого не спрашивая. Рядомъ въ небольшомъ магазинѣ онъ находитъ все нужные ему реактивы и приборы по очень низкой цѣнѣ (оптовой); въ полуденій онъ выдаетъ только росписку, которая заносится въ его счетъ. Вотъ какимъ образомъ студенты выучиваютъ свои уроки химіи, вмѣсто того, чтобы засыпать, какъ мы почти все дѣлали, надъ толстыми, скучными книжками въ долгіе зимніе вечера.

Электрическая лабораторія—настоящая зала машинъ. Тамъ находятся всякаго рода электрическія машины, до экземпляровъ въ нѣсколько сотъ лошадиныхъ силъ включительно. Это вмѣстѣ съ тѣмъ родъ музея, гдѣ ученики могутъ приводить въ движеніе электрическія машины и сами измѣряютъ все ихъ элементы: полезное дѣйствіе, изоляція и пр. Сюда приходятъ они съ книжкой, разбирая машину, чтобы узнать, какъ она сдѣлана и приводя ее во вращеніе, чтобы узнать, что дастъ она. Нѣтъ тѣхъ нескончаемыхъ интеграловъ на на черной доскѣ, чтобы доказать а posteriori, почему таковая-то машина должна или не должна дѣйствовать.

Тоже самое наблюдается во всехъ отрасляхъ этой гигантской инженерной школы. Вотъ зданіе машинъ гидравлическихъ и сжатого воздуха, кокетливо расположенное среди зеленыхъ газоновъ и группъ большихъ деревьевъ. Вотъ другое зданіе съ цѣлыми батареями паровыхъ котловъ постоянно подъ давленіемъ, къ услугамъ учениковъ для занятій; залъ паровыхъ машинъ, которыя они сами разбираютъ, испытываютъ и т. д. Машины эти по большей части вышли изъ мастерскихъ этого же университета, построены руками учащихся.

Чтобы выучить ихъ, какъ надо утилизировать паденіе воды, воспользовались двумя водопадами недалеко отъ университета, который получаетъ въ свое распоряженіе отъ нихъ до 1000 лошадин. силъ. Третій, далѣе отстоящій, водопадъ даетъ случай устройству электрической передачи силы, освоившіеся съ деталями которой, ученики будутъ способны, по окончаніи курса, управлять собственными силами хоть на краю свѣта. На этихъ паденіяхъ воды производится всякаго рода опыты: ученики опредѣляютъ треніе въ трубахъ, потери давленія, выгоднѣйшее сѣченіе каналовъ, дѣйствіе турбинъ, регуляторовъ, скорости и пр.

Понятно, что для усвоенія учащимися въ четыре года подобной программы, безъ переутомленія и при широкомъ пользованіи физическими упражненіями, нуженъ методъ уче-

(*) Университетъ Корнелля представляетъ дѣйствительно универсальное соединеніе высшихъ школъ всехъ специальностей, соединяя въ себѣ какъ все факультеты нашихъ университетовъ, такъ и все отдѣленія политехникумовъ.

нія гораздо болѣе быстрый, чѣмъ нашъ, тѣмъ болѣе, что вступительный экзамень весьма простъ.

Программа занятій для каждаго студента заключаетъ, напр., 100 часовъ столярной работы, распределяемыхъ (имъ самимъ по собственному выбору) на двухмѣсячный срокъ, по истеченіи котораго онъ долженъ представить произведеніе своего мастерства, т. е. требуемое программю то или иное столярное издѣліе. Если ученикъ успѣетъ выполнить эту работу менѣе, чѣмъ въ 100 часовъ, тѣмъ для него лучше. Если же нѣтъ, то онъ начинаетъ новый двухмѣсячный періодъ. Тоже самое будетъ и въ литейной, гдѣ онъ, послѣ 150 часовъ работы въ мастерской, долженъ вычертить, отформовать и отлить опредѣленную программю вещь. Въ каждой мастерской настоящей цеховой рабочей работаетъ вмѣстѣ съ учениками, чтобы показать имъ, какъ надо браться за дѣло.

Слѣдовательно, студентъ сперва долженъ составить свой исполнительный чертежъ и изготовить къ нему форму для литья. Такимъ порядкомъ онъ научится черченію машинъ, когда ему придется конструировать какой-либо сложный механизмъ.

Все студенты экстерны. Часто они квартируютъ у профессоровъ, а для стола организуются между собою по собственному усмотрѣнію. Часто они группируются въ небольшія общества, называемыя ими братствами, и нанимаютъ или покупаютъ цѣлый домъ. Кончающіе курсъ студенты четвертаго года замѣщаются первогодниками по избранію, и такимъ образомъ эти братства, весьма экономичныя и удобныя для своихъ членовъ, упражняютъ свое существованіе. Здѣсь подъ одной кровлей можно встрѣтить будущихъ инженеровъ вмѣстѣ съ будущими богословами, адвокатами или агрономами и по окончаніи обычной работы, они ведутъ жизнь веселую, но всегда крайне нравственную. У нихъ имѣются свои союзы противъ алкоголизма, они часто даютъ танцевальныя и музыкальныя вечера семействамъ своихъ профессоровъ. Кафешантанныя развлеченія настоль же тамъ неизвѣстны, сколько у насъ въ Парижѣ неизвѣстны эти американскіе здоровыя и дѣятельныя нравы.

Финансовую часть такого учрежденія составляютъ прежде всего значительныя капиталы, пожертвованныя королями промышленности; къ нимъ притекаютъ новыя пожертванія по случаю устройства какой-либо новой лабораторіи; затѣмъ, учащіеся платятъ университету за право слушанія лекцій и пользованіе лабораторіями, мастерскими и пр.; эта плата хотя и скромная, но помноженная на число 1500—2000 студентовъ, составляетъ достаточный бюджетъ, позволяющій даже устройство новыхъ приспособленій, какъ, напр., вышеупомянутое приведеніе силы водонадвовъ для освѣщенія и движенія мастерскихъ.

Неимущій студентъ можетъ покрыть все свои годовыя расходы, въ томъ числѣ на одежду, суммою приблизительно въ 400 долларовъ, т. е. 2000 франковъ, что для Америки составляетъ весьма не высокую цифру. При 3000 фр. въ годъ студентъ вполнѣ обезпеченъ.

Тамъ не впади въ «парижскую» ошибку, состоящую въ группированіи возможности всехъ вышнихъ школъ около «латинскаго квартала». Избрали небольшой, хорошенькій городъ въ 15000 жителей (Итаку) на берегу очаровательнаго озера, среди полей, на одинаковомъ разстояніи 8 часовъ по желѣзной дорогѣ отъ Нью-Йорка, Бостона и Питтсбурга. Огромный участокъ земли, подаренный университету, съ гигантскимъ паркомъ, позволилъ отказаться отъ системы нашихъ мрачныхъ казармъ прошлаго столѣтія; многочисленныя зданія весьма почтенныхъ размѣровъ расположены по скату живописнаго холма, на который поднимается электрической трам-

вай, весьма доходный для владѣльца. Лѣтомъ—лодочныя гонки по озеру, велосипедъ, верховая ѣзда; зимою—мячъ (base-ball), крикетъ и т. п.

Университетъ этотъ назначенъ для обоихъ половъ, но молодыя дѣвушки обязаны жить въ интернатѣ, хотя совершенно свободны уходить и приходить въ теченіи дня. Встрѣчаешь ихъ въ химическихъ лабораторіяхъ рядомъ съ молодыми людьми, питающими къ нимъ курьезную враждебность, своего рода профессиональное соперничество.

Выводы. Невозможно установить никакого сравненія между Америкой и Франціей, рынокъ которой несравненно менѣе обширенъ: Америка можетъ все дѣлать въ гораздо большемъ масштабѣ, что и составляетъ необходимѣйшее условіе существованія крупной промышленности.

Отчего зависить громадный подъемъ электрической промышленности въ Америкѣ? Прежде всего отъ потребителей, болѣе прогрессивныхъ, чѣмъ европейскіе, и идущихъ массами на встрѣчу всемъ приложеніямъ электричества, освѣщающихъ свои жилища и мастерскія, развѣвжающихъ, перевозящихъ по электрическимъ дорогамъ, покупающихъ машины, словомъ обезпечивающихъ успѣхъ предпріятій... Но кромѣ того надо взглянуть выше и обратить вниманіе на роль капиталистовъ, этой столь предпримчивой расы, для которой неудача не означаетъ безчестія и для которой человекъ, достигнувшій успѣха послѣ трехъ—четырехъ банкротствъ, цѣнится выше средняго человека, никогда не обанкротившагося. Къ чему имѣющийся кругъ потребителей, къ чему опытные инженеры и искусныя рабочіе, если нѣтъ отважныхъ капиталистовъ, готовыхъ играть роль полководцевъ и смѣло вести свои войска къ сраженію съ тѣмъ духомъ рѣшимости, который характеризуетъ американца, а не съ тѣмъ духомъ робости, неувѣренности, нерѣшительности, который характеризуетъ нашу старую Европу. А если человекъ разбитъ и потерпѣлъ крушеніе въ великой борьбѣ, что за важность: онъ вновь возвратится въ сраженіе инымъ путемъ. Въ этомъ и заключается происхожденіе тѣхъ огромныхъ состояній, которыя часто сосредоточены въ однихъ, смѣтливыхъ и дѣятельныхъ рукахъ, составляютъ могучій рычагъ прогресса; въ этомъ-то и объясненіе тѣхъ смѣлыхъ предпріятій, безъ которыхъ мы еще не знали бы многихъ успѣховъ электричества за недостаткомъ тѣхъ приложеній, которыя дали теоретикамъ возможность шагнуть дальше впередъ.

И какое американскому инженеру представляется чудесное поле дѣйствія, столь широкое, сравнительно съ маленькими, тѣсными клѣтушками нашей старой Европы, раздробленной на ненавидящія другъ друга національности!

Въ Америкѣ задолженные въ промышленности капиталы, въ видѣ ипотечныхъ облигацій приносятъ 5—6%; американцы помѣщаютъ свои капиталы въ акціи только въ томъ случаѣ, если онѣ даютъ барышъ по крайней мѣрѣ въ 8—10% либо въ видѣ дивидентовъ, либо чаще въ видѣ возростанія цѣны акцій. Но рѣдко американецъ такъ помѣститъ свой капиталъ, какъ мы это понимаемъ въ Европѣ, т. е. чтобы о немъ не хлопотать. Тамъ люта борьба и снѣжій капитель—исчезающій капиталъ. Американецъ предпочтетъ заняться своимъ дѣломъ, и лично работать въ немъ какимъ образомъ, но остережется причислить себя къ остающейся въ меньшинствѣ части акціонеровъ, участь которыхъ обыкновенно быть позорными крупными владѣльцами предпріятія.

Свой обзоръ мы заключимъ совѣтомъ нашимъ соотечественникамъ съѣздить въ Америку и посмотреть собственными глазами, подышать, хотя бы въ теченіи всего нѣсколькихъ недѣль, животворящимъ воздухомъ страны безъ чиновниковъ, безъ регламентовъ, гдѣ все участвуютъ въ огнѣ общей

дѣловой битвы, гдѣ завоеваніе почвы еще не окончено. Это вполне стоит затратить на путешествіе, стоит даже нѣсколько урѣзать свой маленькій капиталецъ, это несомнѣнно дѣлаетъ, хотя и дешевле стоитъ, чѣмъ годъ ученія средняго или высшаго. Наше старое отечество Франція скоро помолодѣло бы при болѣе частомъ соприкосновеніи съ Америкой; а на нашей планетѣ остается еще достаточно работы впереди, чтобы занять всѣ скрытыя силы, даже латинскихъ расъ, если только онѣ того захотятъ.

Дѣятельность одного изъ иностранныхъ акціонерныхъ обществъ на Уралѣ.

Въ концѣ прошлаго года общее собраніе акціонеровъ анонимнаго общества Качкарскихъ золотыхъ приисковъ выслушало отчетъ своего правленія, находящагося въ Брюсселѣ, заключающій въ себѣ весьма интересныя данныя.

Вотъ извлеченіе изъ него:

Мы сосредоточивали всѣ свои усилія на одномъ только пунктѣ обширнаго пространства, занимаемаго приисками, приобретенными отъ братьевъ Подвинцевыхъ, а именно—на томъ участкѣ, на которомъ существованіе совершенно развѣданныхъ жилъ было намъ доказано. На этомъ участкѣ мы пробрили двѣ вертикальныя шахты, большаго діаметра, для добыванія тѣхъ породъ, которыя должны получаться изъ жилъ, перекаемыхъ общимъ квершлагомъ, соединяющимъ обѣ шахты; этотъ квершлагъ будетъ простираться на тысячу метровъ приблизительно въ длину. Въ концѣ августа мѣсяца обѣ шахты углублялись одна до 64 метровъ и 50 сантиметровъ, вторая до 62 метровъ и 90 сантиметровъ, квершлагъ же достигалъ въ длину 80 метровъ и 80 сантиметровъ. Приступлено было къ пробиванію третьей шахты, выше къ сѣверу, на участкѣ также изборожденномъ многочисленными жилами. Во время подготовленія вышеизложенныхъ работъ для будущаго мы добывали золото посредствомъ старательскихъ работъ и также обрабатывали руду, добытую нами изъ старыхъ хозяйскихъ шахтъ, перешедшихъ къ намъ отъ нашихъ предшественниковъ; но наибольшая часть тѣхъ самыхъ шахтъ въ настоящее время оставлена, по причинѣ слишкомъ высокой цѣны добыванія. Такимъ образомъ, съ 16 іюля 1897 года, т. е. со дня перехода къ намъ приисковъ, и по 30 іюня 1898 года, съ которымъ кончается нашъ первый операціонный годъ, добыто было всего золота 454,309 граммовъ; въ томъ числѣ 362,606 граммовъ, добытыхъ старателями, а 91,703 грамма—при нашихъ хозяйскихъ работахъ. Сдано было въ казну 404,609 граммовъ, составляющіе чистымъ расчетомъ 1,183,660 франковъ и 13 сантимовъ и въ приисковой кассѣ оставалось 49,700 граммовъ, готовыхъ къ сдачѣ, представляя стоимость въ 145,402 франка и 69 сантимовъ; такъ что общая стоимость добытаго золота, въ теченіи нашего перваго операціоннаго года составляетъ сумму въ 1,329,062 франка и 82 сантима (405,043 рубля.).

За вычетомъ расходовъ, причисленныхъ добываніемъ вышеупомянутаго количества золота, считая при томъ всѣ разныя накладные расходы, относящіяся къ эксплуатаціи, чистая прибыль достигла 167,387 франковъ и 84 сантима (62,612 рублей).

Программа ведущихся нами работъ и частью уже осуществленныхъ есть слѣдующая:

1) Подготовить разработку многочисленныхъ жилъ, развѣданныхъ въ центральному участкѣ нашихъ приисковъ посредствомъ установленія трехъ капитальныхъ шахтъ.

2) Для ускоренія этихъ самыхъ работъ примѣнять къ дѣлу буреніе, для котораго всѣ приспособленія уже заказаны.

3) Поставить толчею съ десятью пестами и испытать этотъ способъ толченія въ сравненіи съ бѣгунами, находящимися въ настоящее время въ употребленіи.

4) Пристроить къ этому заведенію небольшую фабрику для концентрировки эфелей.

5) Сосредоточить всѣ службы по близости этихъ главныхъ заведеній, г. е. домъ для управленія, контору, казармы для рабочихъ, помѣщенія для служащихъ, механическую мастерскую и матеріальный магазинъ.

«Всѣ наши усилія клонятся къ тому, чтобы ускорить отдѣлку всѣхъ работъ, для того, чтобы добиться въ самомъ близкомъ времени ожидаемыхъ нами результатовъ.»

На этихъ основаніяхъ правленіе просило одобрить представляемый балансъ и перенести на будущій операціонный годъ счетъ прибылей и убытковъ, послѣ предварительнаго вычета, согласно 35-й статьи устава, 5% съ той суммы для составленія законнаго резервнаго фонда; слѣдовательно, останутся къ переносу 159,018 франковъ и 45 сантимовъ.

Балансъ общества представлялся въ слѣдующемъ видѣ:

А К Т И В Ъ.

Прииски	8.125,000 —
Разныя постройки	665,960 02
Обстановка горныхъ работъ	754,414 25
Фабрики	371,929 11
Школы и церкви	142,500 —
Больница и принадлежности къ ней	70,000 —
Механическая мастерская	52,500 —
Основные расходы	384,837 27
Инструменты и снаряды	63,676 39
Лошади и конюшенное имущество	30,279 07
Мебель и конюшенное имущество	
въ Россіи	17,930 20
Брюсселѣ	2,380 30
Запасы матеріальные	215,079 47
Вспомогательныя службы	20,163 95
Золото шливовое	194,432 87
Касса	1.207,743 86
Дебиторы по контокоррентнымъ счетамъ	56,216 56
Акціи на храненіи	325,000 —
	<hr/>
	12.700,043 32

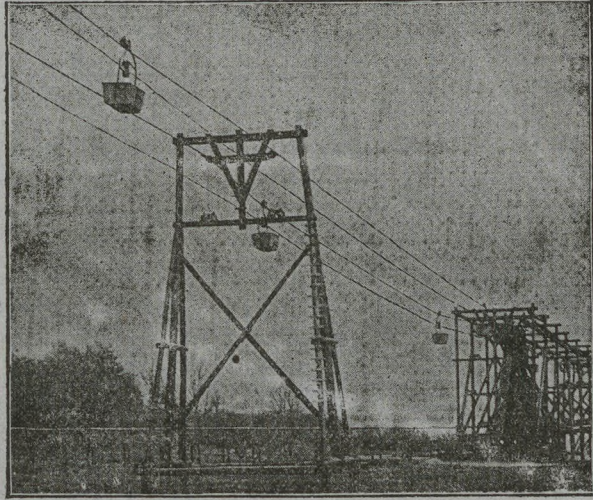
П А С С И В Ъ.

Капиталъ:	
120,000 акцій, привилегированныхъ, въ	
100 фр. каждая	12.000,000 —
80,000 акцій обыкновенныхъ (не выпущены)	
Разныя кредиторы: по контокоррентнымъ счетамъ	207,655 48
Законный залогъ директоровъ и комиссаровъ	
и акцій на храненіи	325,000 —
Прибыль	167,387 84
	<hr/>
	12.700,043 32

ПРОВОЛОЧНО-КАНАТНЫЯ ДОРОГИ
Ф И Р М Ы

Адольфъ Блейхертъ и К^о.

Перевозка въ часъ до 300 тоннъ.



Большія постройки въ Россіи.

В.В. Эйхнеръ Инженеръ.

ХАРЬКОВЪ, Екатеринославская, 19.

ПОЛНОЕ УСТРОЙСТВО

подъездныхъ путей и узкоколейныхъ дорогъ; производство изысканій и составленіе проектовъ таковыхъ.

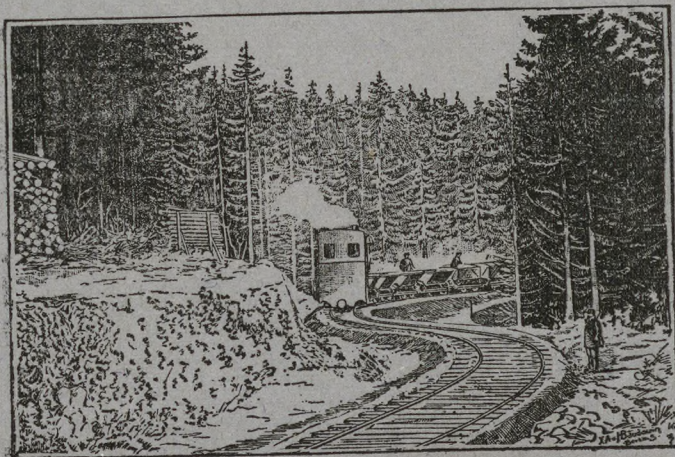
ПОЛНОЕ ОБОРУДОВАНИЕ ИХЪ:

вагонетки всякаго рода, рельсы, стрѣлки, скаты колесъ, буквы, поворотные круги и проч.

ЛОКОМОТИВЫ

Ф И Р М Ы

Краузъ и К^о въ Мюнхенѣ.



Смѣты и каталоги БЕЗПЛАТНО.

Акціонерное Общество

ДЛЯ
ПОСТРОЙКИ
ЭКОНОМИЧЕСКИХЪ
ПУТЕЙ

СООБЩЕНІЯ

И

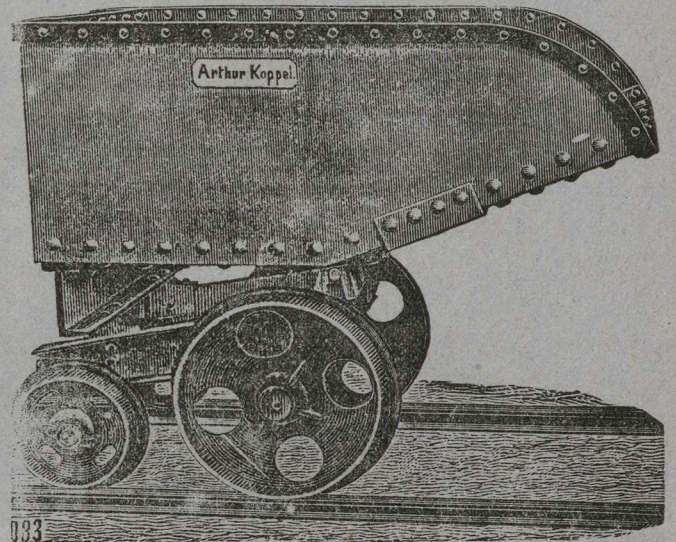
МЕХАНИЧЕСКИХЪ

припособленій.



Артуръ Коппель

Правлен. и технич. конт. С.-Петербургъ, Невскій пр. 1.



Заводъ Общества въ С.-Петербургѣ.

Рельсы. ВАГОНЕТКИ. Паров. котлы.
СТРѢЛКИ. ПАРОВОЗЫ. Паровыя машины.
Повор. круги. ПОДЪЕМНЫЕ КРАНЫ. ЛОКОМОБИЛИ.
! Смѣты и каталоги бесплатно !

СПРАВОЧНАЯ КНИГА

ДЛЯ

**ГОРНЫХЪ ИНЖЕНЕРОВЪ И ТЕХНИКОВЪ
ПО ГОРНОЙ ЧАСТИ**

ПРОФЕССОРА ИВ. ТИМЕ.

Изданіе 2-е 1899 г.

45 лис. текста и атласъ съ 124 таблиц. чертеж.

Цѣна 10 руб., съ пересылкой 11 руб.

КНИГОПРОДАВЦАМЪ 20% УСТУПКИ.

СКЛАДЪ ИЗДАНІЯ: С.-Петербургъ, В. О. 3 лнія д. № 10.

Т М Ъ - Ж Е П Р О Д А Е Т С Я

Курсъ Гидравлики,

на прежнихъ основаніяхъ.

НОВЫЯ КНИГИ

ПРОДАЮТСЯ ВЪ РЕДАКЦИИ

„Уральскаго Горнаго Обзорѣнія“

1. **НЕСЧАСТНЫЕ СЛУЧАИ СЪ РАБОЧИМИ НА ГОРНЫХЪ ЗАВОДАХЪ И ПРОМЫСЛАХЪ УРАЛА.** Изд. Уральскаго Горнаго Управленія (по официальнымъ документамъ) 1898 г. Цѣна съ пересылкою 1 р. 50 к.

2. **ХИМИЯ ЖЕЛѢЗА.** Соч. Фр. Тольдтъ. Переводъ горн. инж. Адольфа, изданіе «Урал. Горн. Обзор.» 1898 г. Цѣна съ пересылкою 1 р. 25 к.

3. **ИЗВЛЕЧЕНІЕ ЗОЛОТА СИНЕРОДИСТЫМЪ КАДЕМЪ,** соч. Эйслера, переводъ горн. инж. Штрауса. 1889 г. Цѣна 1 р. 50 к. съ пересылкою.

„ВѢСТНИКЪ ЕВРОПЫ“

КНИГА 5-я—МАЙ, 1899.

I.—ВТОРОЕ ПОКОЛѢНІЕ—Повѣсть.—**К. Ѳ. Головина**—II.—ИЗЪ ПОБѢДКИ ВЪ МАГЕДОНІЮ.—Европейская дипломатія и македонскій вопросъ.—**П. Милюкова**.—III.—ВЕСНОЮ.—Разсказъ.—**И. Данилова**.—IV.—НАЧАЛО ЖЕЛѢЗНОДОРОЖНАГО ДѢЛА ВЪ РОССИИ.—1836—1855.—V—VI.—Окончаніе.—**В. В. Салова**.—V.—Стихотворенія.—Дриада.—Изъ «Книги жизни»: I. Стансы. П. Клевета.—**В. Мазуркевича**.—VI.—ШКОЛА И НАРОДНАЯ ПРОМЫШЛЕННОСТЬ ВЪ ГЕРМАНИИ.—**Г. Г.**—VII.—ПЕЧАТЪ МОЛЧАНІЯ.—Экспизъ изъ романа: «Bouche close, par L. de Tinsseau.—**Ю. З.**—а—VIII.—ВЕЛИКАЯ БОРЬБА ВЪ СОЕДИНЕННЫХЪ ШТАТАХЪ.—Наблюденія и замѣтки.—**П. А. Тверского**.—IX.—ЖИЗНЕННЫЕ ПУТИ.—The Ways of Life by M. Oliphant. **А. Б.**—г—X.—ДВѢ СЕСТРЫ.—Изъ исландской саги.—**Вл. С. Соловьева**.—XI.—ХРОНИКА.—ВНУТРЕННЕЕ ОБОЗРѢНІЕ.—Газетные слухи и толки о проектѣ продовольственнаго устава.—Всесословность продовольственныхъ сборовъ—и сословность продовольственной организаціи.—При какихъ условіяхъ земство должно перестать быть земствомъ?—Новый уставъ о сѣздахъ земскихъ врачей московской губерніи.—Отмѣна постановленія харьковскаго губ. зем. собранія, ассигновавшаго 200 т. руб. на дѣло народнаго образованія.—Благополучно окончившійся кризисъ въ московскомъ губернскомъ земствѣ.—Последній шагъ къ повсемѣтному введенію новыхъ судебныхъ порядковъ.—XII.—Правительственное сообщеніе.—XIII.—ИНОСТРАННОЕ ОБОЗРѢНІЕ.—Нескромность «Figuero» и ея дѣйствительное значеніе.—Новые матеріалы по дѣлу Дрейфуса.—XIV.—ЛИТЕРАТУРНОЕ ОБОЗРѢНІЕ—Памяти В. Г. Бѣлинскаго. Литературный сборникъ. Изданіе Пензенской Общественной Библіотеки имени М. Ю. Лермонтова.—**А. П. В. П.** Сиповскій, М. Н. Караманичъ, авторъ «Писемъ русскаго путешественника».—**В. П. Горленко**, Украинскія были.—**Г. Н. Потанинъ**, Восточные мотивы въ средневѣковомъ эпосѣ.—**Т.**—Новыя книги и брошюры.—XV.—НОВОСТИ ИНОСТРАННОЙ ЛИТЕРАТУРЫ.—I. Léon A. Daudet, Sébastien, oman Contemporain.—II. G. d'Annunzio, La Gioconda.—III. Robert de Souza, La Poésie populaire et le Lyrisme Sentimental.—**З. В.**—XVI.—НЕКРОЛОГЪ.—Анастасій Ѳодоровичъ Бычковъ.—**А. Н. Пыпина**.—XVII.—ИЗЪ ОБЩЕСТВЕННОЙ ХРОНИКИ.—Новый типъ начальныхъ народныхъ училищъ въ г. Петербургѣ.—Результаты такого преобразованія въ училищномъ дѣлѣ на практикѣ.—Посѣщеніе перваго Василеостровскаго народнаго училища, съ 12-ью классами, высокопреосвященнымъ Антоніемъ митрополитомъ с.-петербургскимъ.—Объ антагонизмъ между общественными и церковно-приходскими школами.—Мнѣніе Б. Н. Черчина по этому поводу.—XVIII.—ИЗВѢЩЕНІЯ. Положеніе о преміи Л. Ф. Пантелѣева за лучшее сочиненіе о Бѣлинскомъ, учрежденной при Литературномъ Фондѣ.—XIX.—БИБЛОГРАФИЧЕСКІЙ ЛИСТОКЪ.—«М. Е. Салтыковъ», А. Н. Пыпина.—**Жоржъ Зандъ**, ея жизнь и произведенія, В. Каренина.—Наша финансовая политика и задачи будущаго К. Ѳ. Головина.—**Н. П. Гиляровъ-Платоновъ**, Собраніе сочиненій, т. I.—Призрѣніе бѣдныхъ въ Англии, Т. Фауля.—**М. М. Ковалевскій**, Развитие народнаго хозяйства въ з. Европѣ.—XX.—ОБЪЯВЛЕНІЯ.—I—IV; I—XVI стр.

ПОДПИСКА НА 1899-й ГОДЪ.

(Тридцать-четвертый годъ).

Контора журнала—С.-Петербургъ, В. О., 5 лин., 28.

	Годъ:	Полгода:	Четверть:
Безъ доставки:	15 р. 50 коп.	7 р. 75 коп.	3 р. 90 коп.
Съ дост. въ Спб.	16 » — »	8 » — »	4 » — »
	Годъ:	Полгода:	Четверть:
Съ пересылкою	17 руб.	9 руб.	8 руб.
За границей	19 »	10 »	9 »
			5, 4, 4, 4 руб.
			5, 5, 5, 4 »

Нумеръ журнала отдѣльно 1 руб. 50 коп.

Издатель и отвѣтственный редакторъ: **М. Стасюлевичъ.**

ВЪ КНИЖНОМЪ МАГАЗИНѢ ЖУРНАЛА РУССКАЯ МЫСЛЬ

Москва, Больш. Никитская ул. д. Вельтишевой

ПРОДАЮТСЯ СЛѢДУЮЩІЯ КНИГИ:

Народонаселеніе. Статьи изъ Handw. des Staatsw. Ц. 1 р. 50 к.
Нассе и Лексисъ. Металлич. деньги и Валюта. Ц. 60 к.
Немировичъ-Данченко. Лялька. Ц. 60 к.
Его же. Драма за сценой. Ц. 1 р.
Ожешкова. Надъ Ньманомъ. Ц. 1. 50 к.
Ея же. Спльбекъ. Ц. 1 р.
Ея же. Милордъ. Бабушка. Ц. 50 к.
Ея же. Панна Роза. Великій. Среди цвѣтовъ. Ц. 50 к.
Ея же. Повѣсти и разказы. Ц. 1 р. 50 к.
Освобожденіе крестьянъ на Западѣ. Ст. изъ Handw. de Staatsw. Ц. 1 р. 50 к.
О свободѣ воли. Изд. Моск. Психол. Общества. Ц. 2 р.
Паульсенъ. Иммануилъ Кантъ, его жизнь и ученіе. Ц. 1 р.
Пелисье. Французская литература XIX в. Ц. 1 р.
Пере. Умственное воспитаніе ребенка съ колыбели. Ц. 60 к.
Поллокъ. Исторія политическихъ ученій. Ц. 50 к.
Рейхесбергъ. Статистика и наука объ обществѣ. Ц. 50 к.
Ремезовъ. М. Н. Нашихъ полей ягоды. Ц. 1 р.
Его же. Клеопатра. Ц. 40 к.
Его же. Картины жизни Византіи въ X вѣкѣ. Ц. 50 к.
Его же. Иудея и Римъ. Ц. 50 к.
Риль А. Г. Зиммель. Фридрихъ Ницше. Ц. 60 к.
Рубакинъ. Подъ гнетомъ времени. Ц. 50 к.
Садовниковъ. Наши землепороды Ц. 1 р.
Свифтъ. Путешествія Лемъголя Гулливера. Ц. 4 р. 40 к.
Семевскій. Крестьянскій вопросъ въ Россіи I—II т. Ц. по 3 р. затомъ.
Сеньбоекъ. Политическая исторія современной Европы. Ц. 1 р. 50 к.
Сергѣенко. Какъ живетъ и чѣмъ занимается Л. Н. Толстой. Ц. 2 р. 50 к.
Стодътовъ. Общедоступныя лекціи и рѣчи. 1 р. 50 к.
Эберсъ. Сочиненія. I—X т. Ц. 5 р.

При магазинѣ отдѣленіе конторъ редакцій: Вѣстника Европы, Вопросы философіи и психологіи, Вѣстника Права, Русской Мысли, Энциклопедическихъ Словарей Брокгауза и Ефрона (больш. и малаго). Магазинъ высылаетъ всѣ существ. въ продажѣ книги и учеб. пособия.

ВЫШЛА МАЙСКАЯ (ПЯТАЯ КНИГА) ВЪЖЕМЪСЯЧ. ЛИТЕРАТУРНО-ПОЛИТ. ИЗДАНІЕ „РУССКАЯ МЫСЛЬ“

СОДЕРЖАНІЕ: I) Блажъ. Разсказъ.—**В. Г. Авѣенко**

II) Жени Трейбелъ.—Ром. **Теодора Фонтана.** Пер. съ нѣм. **Н. К.** Окончаніе. III) Необыкновенная женщина.—**А. Р. Грандвевской IV)** Зеленая гвоздика. Ром. **Роберта Хитчинса.** Пер. съ англ. **А. Г. V)** Лери. Повѣсть.—**А. Эрв.** Продолженіе. VI) Крестоносцы. Истор. ром. **Генрика Сенкевича.** Пер. съ польск. **В. М. Л.** Продолженіе. VII) Стихотвореніе.—**С. Г. Фрута.** VIII) Біологическія воззрѣнія и вопросы жизни.—**Владиміра Вагнера.** IX) Изъ жизни К. Д. Кавелина во Франціи и Германіи въ 1862—1864 г.г. (По его перепискѣ за это время). **Д. А. Корсакова.** X) Возмущеніе въ Византіи II вѣка. Голубые и Зеленыя византійскаго ипподрома). **М. Н. Ремезова.** XI) Ближайшія задачи Московскаго обществ.наго управленія по благоустройству города и средства къ ихъ осуществленію **М. Щекотова XII)** Вопросъ о сокращеніи вооруженій.—**Гр. Л. А. Карамаровскаго.** XIII) Отношенія А. С. Пушкина въ Москвѣ.—**Ив. П. Казанскаго.** XIV) Мужикъ въ русской беллитристикѣ (1847—1897 г.) Собр. соч. Каренина (Н. Е. Петропавловскаго). **М. 1899 г. А. М. Скабичевскаго.** Окончаніе. XV) Поэтическая оцѣнка Пушкина. 1815—1837 г.г.—**Вл. Каллаша.** XVI) Пропавшій силы. **М. А. Протопопова.** XVII) Внутреннее обзорѣніе. XVIII) Иностранное обзорѣніе. **В. А. Г.** XIX) Современное искусство. XX) Библиографическій отдѣлъ. XXI) Объясненія.

Подписная цѣна на 1899 (20-тый годъ изданія).

Цѣна съ дост. и пер.:	на годъ.	9 м.	6 м.	3 м.	1 м.
Во весь города Россіи:	12 р.	9 р.	6 р.	3 р.	1 р.
За границу:	14 р.	10 р. 50 к.	7 р.	3 р. 50 к.	—

Для годов. подписч. допускается разсрочка: при подп. въ 1-му апр., къ 1-му іюля и 1-му окт. по 3 —. Подписка принимаетъ въ Москвѣ, Шеремет. пер., д. Шереметова, кв. № 28, въ к-р редакціи. Въ СПб. въ кн. маг. Н. П. Карбасникова. Литейный, 46. Въ Кіевѣ, въ кн. маг. Н. Я. Оглоблина. Въ Варшавѣ, въ кн. маг. Н. П. Карбасникова, Новый Свѣтъ, 69. Въ Вильнѣ, въ кн. маг. Н. П. Карбасникова.

Новые подписчики и всѣ желающіе приобрести начало романа Г. Сенкевича «Крестоносцы» благоволятъ уплачивать 1 рубль безъ пересылки, съ пересылкой 1 р. 25 к.

При редакціи открытъ магазинъ русск. и иностран. книгъ (Б. Никитская, д. Вельтишевой), съ пріемомъ подписки на всѣ журнѣлы, газеты и словари Брокгауза и Граната. Кн. маг. принимаетъ и на коммисію постр. изданія и высылаетъ по первому треб. всѣ существующ. въ продажѣ книги и ноты, принимаетъ на себя со ставленіе народн. и др. бібліотекъ на какія угодно суммы, даетъ справки по открыт. народн. и школьн. бібліотекъ и складовъ для продажи книгъ. Редакторъ-издатель **В. М. Лавровъ.**