

Годъ второй.

18 апрѣля 1899 г.

№ 16.

УРАЛЬСКОЕ ГОРНОЕ ОБОЗРЕНІЕ.

ЕЖЕНЕДѢЛЬНЫЙ  ЖУРНАЛЪ,

издаваемый Совѣтомъ Съѣзда Уральскихъ Горнопромышленниковъ въ Екатеринбургѣ.

ВЫХОДИТЪ ПО ВОСКРЕСЕНЬЯМЪ.

Редакція: г. Екатеринбургъ, Главный проспектъ, д. Ижболдина. Адресъ для телеграммъ: Екатеринбургъ, Обозръніе. Телефонъ № 174.

ПОДПИСНАЯ ЦѢНА 6 руб. въ годъ съ доставкой и пересылкой, 4 р. за полгода. Отдельные номера по 20 копеекъ.

Контора изданія г. Екатеринбургъ, Главн. просп., д. Ижболдина.

ОБЪЯВЛЕНІЯ: для отпечатанія послѣ текста принимаются съ платою по 20 к. за строку или за мѣсто, ея занимаемое, въ одинъ столбецъ; за отпечатаніе отъ 3 до 5 разъ дѣлается скидка въ 20%, 6 и болѣе разъ въ 30%. Страница 20 р. Впереди текста по соглашенію.

ПРОГРАММА: I. Указанія и распоряженія правительства. II. Отчеты о дѣйствіяхъ Совѣта Уральскихъ Съѣздовъ и обзоры дѣятельности мѣстныхъ и другихъ горнопромышленныхъ Съѣздовъ. III. Оригинальныя и переводныя статьи по горно-заводской, золото-платиновой и горно-лѣсной промышленности. IV. Отдѣлъ торгово-экономической. V. Обзоръ русской и иностранной литературы и библиографія. VI. Привилегіи и изобрѣтенія. VII. Казенныя и частныя объявленія. VIII. Приложенія въ видѣ иллюстрацій, чертежей и рисунковъ по горной техникѣ и механикѣ.

ПРОДОЛЖАЕТСЯ ПОДПИСКА НА **1899** г.

(ГОДЪ ИЗДАНІЯ ВТОРОЙ)

„УРАЛЬСКОЕ ГОРНОЕ ОБОЗРѢНІЕ“.

ЕЖЕНЕДѢЛЬНЫЙ ЖУРНАЛЪ.

Программу см. въ заголовкѣ.

Въ теченіи 1898 г. въ техническомъ отдѣлѣ журнала принимали участіе гг. инженеры: Адольфъ О. Г., Апыхтинъ Н. Н., Барботъ де-Марни Е. Н., Гертумъ Э. А., Дементьевъ К. Г., Дицъ Г. Е., Иллери А. Ю., Кобылянский О. Н., Ковшинъ Н. В., Корвинъ-Круковский Г. О., Назаровъ М. Д. князь Оржеховскій П. В., Панцержинскій Ч. В., Паутовъ П. И., Писаревъ В. А., Поповъ Н. П., Рейнеръ К. И., Темниковъ П. Н., Урбановичъ П. Н., Уралецъ (псевд.), Фадѣевъ А. И., Шалабановъ А. А., Штраусъ Н. И., профессоръ Томскаго университета Зайцевъ А. М., директоръ Екатеринбургской обсерваторіи Абельсъ Г. Ф. и мн. др. лица.

ПОДПИСНАЯ ЦѢНА СЪ ПЕРЕСЫЛКОЙ:

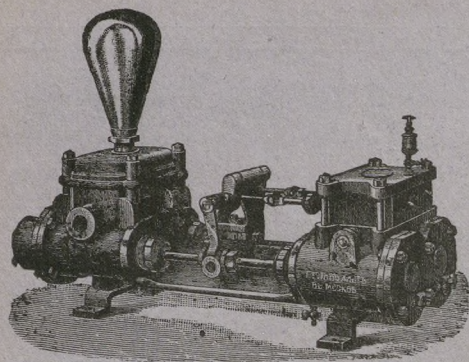
НА ГОДЪ ШЕСТЬ (6) РУБ., НА ПОЛГОДА ЧЕТЫРЕ (4) РУБ.



Екатеринбургъ. Хромо-типо-лит. К. К. Вурмъ.

1899.

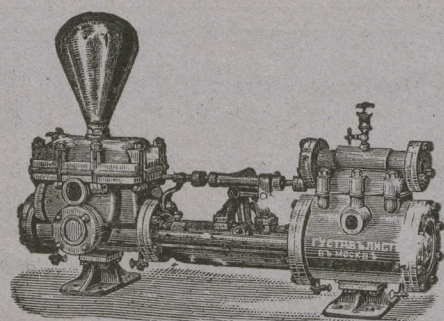
ЗА ВСЕРОССИЙСКІЯ ВЫСТАВКИ.



1882 г.



1896 г.



МАШИНОСТРОИТЕЛЬНЫЙ ЗАВОДЪ

„Акціонернаго Общества Густавъ Листъ“

ВЪ МОСКВѢ.

Спеціальности: ПАРОВЫЕ НАСОСЫ разныхъ системъ:

Вортингтонъ, Блэкъ, Англо-Американскіе, Камеронъ, Букау, Компаундъ и тройного расширенія

для перекачиванія всевозможныхъ жидкостей и спеціальныхъ типовъ для шахтъ.

ПРИВОДНЫЕ НАСОСЫ

Вортингтонъ, Блэкъ, Калифорнскіе, Центробъжные и друг.

ПАРОВЫЯ ШАХТНЫЯ ПОДЪЕМНЫЯ МАШИНЫ, ВОЗДУХОДУВНЫЯ МАШИНЫ ДЛЯ ШАХТЪ.

ПАРОВЫЯ МАШИНЫ

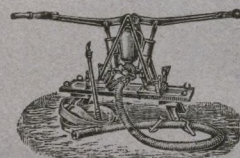
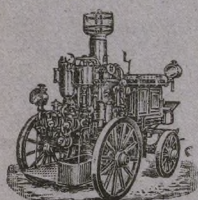
Горизонтальныя, Вертикальныя, съ однимъ и двумя цилиндрами, съ двойнымъ и тройнымъ расширеніемъ.

паровые котлы

Корнвалійскіе съ одной и двумя прогарными трубами, Лашапель и др.

ПОЖАРНЫЯ ТРУБЫ

паровыя, конноприводныя и ручныя.



Имѣются постоянно на складѣ

локомотивы извѣстнаго англійскаго завода Маршалъ. Трубы для водо-газо-и паропроводовъ.

Арматура, вѣсы, лебедки, блоки и проч.

Прейсъ-куранты высылаются по требованію—**бесплатно.**

Адресъ для телеграммъ: Листъ—Москва.

КОНТОРА ДЛЯ РАБОЧИХЪ,

организованная при Екатеринбургскомъ Мѣстномъ Попечительствѣ Краснаго Креста,

озабоченная пріисканіемъ работъ для населенія, пострадавшаго отъ недорода хлѣбовъ въ минувшемъ году, просить администраціи заводовъ, фабрикъ, горныхъ, золотыхъ и платиновыхъ промысловъ сообщать Завѣдующему Конторою А. А. Фолькманъ (Екатеринбургъ, Вознесенскій проспектъ, домъ № 10) слѣдующія свѣдѣнія объ имѣющихся и открывающихся работахъ: въ чемъ заключается работа, сколько необходимо рабочихъ (пѣшихъ или конныхъ), на какой срокъ, съ какого времени (крайній срокъ пріема на работы), вознагражденіе, условія возможнаго помѣщенія рабочихъ и отпуска хлѣба и фуража, другія условія работъ (напр., на какомъ разстояніи возка, какая принята нормальная нагрузка воза, состояніе дороги, необходимы-ли какіе инструменты и т. п.) возможно подробнѣе. По всѣмъ вопросамъ, интересующимъ администраціи, подробныя объясненія могутъ быть получены письменно или устно отъ 9 до 11 час. утра отъ Завѣдующаго Конторою. Доставка рабочихъ до мѣстъ работъ по льготному тарифу и продовольствіе въ пути—отъ Краснаго Креста.

Подписная цѣна:
на годъ 6 р., на полгода 4 р.

УРАЛЬСКОЕ ГОРНОЕ ОБОЗРѢНІЕ

Редакція и Контора
изд. въ Екатеринбургѣ.

ЕЖЕНЕДЕЛЬНЫЙ ЖУРНАЛЪ.

Издаваемый Совѣтомъ Съезда Уральскихъ Горнопромышленниковъ.

Годъ второй.

18 апрѣля 1899 г.

№. 16.

СОДЕРЖАНІЕ: 1) Распоряженіе правительства; 2) Что дѣлать съ казенными заводами; 3) Журналъ XIII Совѣщанія г.г. инженеровъ Вятскаго горнаго округа, въ Бѣлохолуницкомъ заводѣ; 4) Къ вопросу о лѣсоустройствѣ на Уралѣ; 5) Торгово-экономическія извѣстія; 6) Отчетъ о дѣятельности состоявшаго въ Екатеринбургѣ подъ предѣлательствомъ Главнаго Начальника Уральскихъ горныхъ заводовъ дѣйствительнаго статскаго совѣтника П. П. Боклевскаго комитета для сбора пожертвованій въ пользу погорѣльцевъ Катавъ-Ивановскаго и Быньговскаго заводовъ; 7) Свѣдѣнія о количествѣ сырой платины представленной въ уральскую химическую лабораторію; 8) Свѣдѣнія о количествѣ шлиховаго золота, представленнаго къ сплаву въ Екатеринбургскую золотосплавочную.

Адресъ для телеграммъ:
АВТОМАТЪ.

Каталогъ и смѣты
безплатно.

ФАБРИКА ПАРОВЫХЪ НАСОСОВЪ „АВТОМАТЪ“

ОТТО ШВАДЕ и К^о,

ЭРФУРТЪ, ГЕРМАНІЯ.

ОТДѢЛЕНІЕ ВЪ МОСКВѢ

Любянскій пр. д. Шевальдышевой.

строить какъ единственную спеціальность:

ПАРОВЫЕ НАСОСЫ „АВТОМАТЪ“

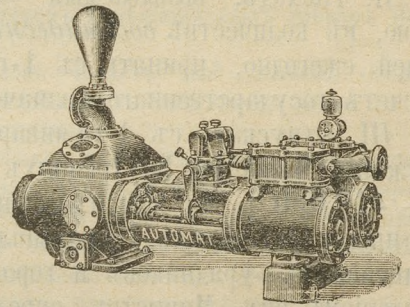
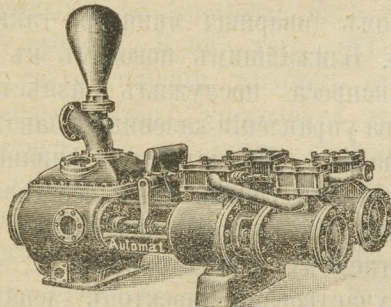
для всякаго производства и всѣхъ цѣлей промышленности

НАСОСЫ для ГОРНЫХЪ ЦѢЛЕЙ, НАСОСЫ для ОПУСКАНІЯ ШАХТЪ

Насосы для питанія котловъ и др.

ПОДЗЕМНЫЯ ВОДОПОДЪЕМНЫЯ МАШИНЫ.

Резервуарные насосы и др.



МАРТЕНОВСКІЯ ПЕЧИ

съ производительностью до МИЛЛІОНА пудовъ въ годъ
строю и пускаю въ дѣйствиѣ.

Адресъ въ Редакціи.

5—3

НУЖЕНЪ ШТЕЙГЕРЪ
ЗАВѢДЫВАТЬ

ЖЕЛѢЗНЫМИ РУДНИКАМИ.

За условіями адресоваться къ управителю Кузинскаго завода Златоустовскаго округа Уфимской губерніи.

НОВЫЯ КНИГИ

ПРОДАЮТСЯ ВЪ РЕДАКЦІИ

„Уральскаго Горнаго Обозрѣнія“.

1. НЕСЧАСТНЫЕ СЛУЧАИ СЪ РАБОЧИМИ НА ГОРНЫХЪ ЗАВОДАХЪ и ПРОМЫСЛАХЪ УРАЛА. Изд. Уральскаго Горнаго Управленія (по официальнымъ документамъ) 1898 г. Цѣна съ пересылкою 1 р. 50 к.

2. ХИМІЯ ЖЕЛѢЗА. Соч. Фр. Тольдтъ. Переводъ горн. инж. Адольфа, изданіе «Урал. Горн. Обозр.» 1898 г. Цѣна съ пересылкою 1 р. 25 к.

3. ИЗВЛЧЕНІЕ ЗОЛОТА СИНЕРОДИСТЫМЪ КАЛІЕМЪ, соч. Эйслера, переводъ горн. инж. Штрауса. 1889 г. Цѣна 1 р. 50 к. съ пересылкою.

РАСПОРЯЖЕНІЯ ПРАВИТЕЛЬСТВА.

Государственный Совѣтъ, въ Соединенныхъ Департаментахъ Законовъ и Государственной Экономіи и въ Общемъ Собраніи, разсмотрѣвъ представленіе Министровъ Внутреннихъ Дѣлъ и Финансовъ объ усиленіи состава полиціи въ районахъ промышленныхъ заведеній, мнѣніемъ положилъ:

I. Для усиленія полицейскаго надзора за населеніемъ фабрикъ, заводовъ и промысловъ въ губерніяхъ Европейской Россіи и въ Закавказьѣ, учредить 160 должностей полицейскихъ надзирателей, изъ коихъ 40 перваго разряда и 120 втораго разряда, съ присвоеніемъ симъ должностямъ окладовъ содержанія и прочихъ служебныхъ преимуществъ, предоставленныхъ подобнымъ должностямъ Высочайше утвержденными 25-го декабря 1862 г. штатами полиціи въ губерніяхъ, по общему учрежденію управляемыхъ.

II. Расходъ, вызываемый означенною (отд. I) мѣрою, въ количествѣ *восемьдесяти двухъ тысячъ* рублей ежегодно, принять съ 1-го января 1899 г. на счетъ государственнаго казначейства.

III. Отнустать съ 1-го января 1900 г. въ распоряженіе Министра Внутреннихъ Дѣлъ: а) ежегодно—418,000 р. на вознагражденіе, въ районѣ означенныхъ въ отдѣлѣ I промышленныхъ заведеній, полицейскихъ урядниковъ и городовыхъ, съ предоставленіемъ ему, Министру, опредѣлять, какъ число сихъ нижнихъ чиновъ полиціи, такъ и оклады ихъ содержанія, и б) въ трехлѣтіе съ 1900 по 1902 годъ—по 20,000 р. на удовлетвореніе издержекъ на передвиженіе, по усмотрѣнію Министра, упомянутыхъ въ отдѣлѣ I и семь (III) отдѣлѣ полицейскихъ чиновъ изъ одного промышленнаго района въ другой, съ тѣмъ, чтобы, по истеченіи означеннаго трехлѣтія, кредитъ, потребный на послѣднее указанную надобность, испрашивался смѣтнымъ порядкомъ, по трехлѣтней сложности.

IV. Въ 1899 г. отнустить въ распоряженіе Министра Внутреннихъ Дѣлъ на объ, указанные въ отдѣлѣ III, потребности 418,000 р., съ тѣмъ, чтобы на ту же сумму былъ обращенъ единовременный расходъ по вооруженію полицейскихъ урядниковъ и городовыхъ.

V. Расходъ по ремонту вооруженія полицейскихъ урядниковъ и городовыхъ покрывать изъ сбереженій, получаемыхъ отъ кредита на содержаніе сихъ чиновъ (п. а отд. III и отд. VI), а образующіеся отъ сего кредита остатки, а равно сбереженія отъ кредита на передвиженіе полицейскихъ чиновъ (п. б отд. III и отд. VI) обращать, по распоряженію Министра Внутреннихъ Дѣлъ, на усиленіе средствъ фабрично-заводской полиціи, а также на выдачу наградъ и пособій достойнѣйшимъ чинамъ оной, съ тѣмъ, чтобы остатки отъ суммы, опредѣленной на жалованье нижнимъ чинамъ, были выдаваемы

мы въ награду и пособія исключительно этимъ послѣднимъ.

VI. Отводъ или наемъ квартиръ съ отопленіемъ и освѣщеніемъ для чиновъ фабрично-заводской полиціи возложить на обязанность подлежащихъ владѣльцевъ фабрикъ, заводовъ и горныхъ промысловъ, по нормамъ, устанавливаемымъ Министромъ Финансовъ, по соглашенію съ Министрами Внутреннихъ Дѣлъ и Земледѣлія и Государственныхъ Имуществъ, по принадлежности.

Государь Императоръ 1 февраля это мнѣніе Государственнаго Совѣта утвердить соизволилъ.

Что дѣлать съ казенными заводами.

На вопросъ, поставленный въ заголовкѣ настоящей замѣтки, пыталась недавно отвѣтить особая коммисія, образованная при министерствѣ финансовъ подъ предѣлательствомъ товарища министра тайнаго совѣтника Коковцева. Ближайшимъ поводомъ къ возбужденію даннаго вопроса послужилъ извѣстный проектъ переустройства управленія казенными заводами на коммерческихъ началахъ. Министерство финансовъ желало при содѣйствіи свѣдущихъ лицъ всесторонне уяснить точку зрѣнія, съ которой оно должно отнестись къ предполагаемому переустройству.

Въ совѣщаніи участвовали директоръ департамента желѣзнодорожныхъ дѣлъ В. В. Максимовъ, членъ совѣта министра князь В. Н. Тенишевъ, заслуженные профессора И. А. Тиме и Д. И. Менделѣевъ, представители горнопромышленности г.г. Черновъ, Матвѣевъ, Бѣловъ, Гужонъ, представитель государственнаго контроля и нѣкоторыя другія лица. Со стороны управленія казенныхъ заводовъ членовъ въ совѣщаніи не было.

Обсужденіе поставленнаго на разрѣшеніе совѣщанія вопроса началось съ изложенія уже выяснившихся мнѣній заинтересованныхъ вѣдомствъ о казенномъ горнозаводекомъ хозяйствѣ. Было выяснено, что казенные заводы не составляютъ источника дохода для государства, что они не служатъ образцами технического оборудованія и постановки производства, что они наконецъ не служатъ дѣлу воссозданія частной горной промышленности, словомъ по смыслу доклада не выполняютъ удовлетворительно ни одной изъ функцій, возложенныхъ на нихъ законами, относящимися до цѣлей и способа организаціи казенныхъ заводовъ.

Совѣщаніе находило (за исключеніемъ мнѣнія проф. Менделѣева, который полагалъ, что казенное хозяйство вообще возможно и выгодно лишь въ отрасляхъ промышленности монополизированныхъ государствомъ, въ коимъ желѣзное дѣло отнесено быть не можетъ), что единственнымъ выходомъ изъ существующаго неудовлетворительнаго положенія было бы

комерческое переустройство управления уральскими казенными заводами, но эта реформа встрѣчаетъ весьма важное препятствіе въ необходимости образованія особаго оборотнаго капитала для дѣйствія заводовъ, что едва-ли осуществимо по бюджетнымъ соображеніямъ, кромѣ того подобная организація нарушитъ принципъ единства кассъ.

Послѣ продолжительнаго обсужденія въ нѣсколькихъ засѣданіяхъ совѣщаніе находило цѣлесообразнымъ внести коренныя измѣненія въ строй казеннаго горнозаводскаго устройства на Уралѣ. Имѣя въ виду, что нѣкоторые изъ казенныхъ заводовъ служатъ главнымъ образомъ интересамъ обороны страны и выполняютъ исключительно заказы военного и морского министерствъ, совѣщаніе полагало передать эти заводы въ вѣдѣніе соответствующихъ министерствъ, при чемъ, чтобъ создать для дальнѣйшаго ихъ развитія ради военныхъ цѣлей наиболѣе благоприятную почву, не ставить имъ въ обязанность употреблять металлы непременно съ казенныхъ же заводовъ, какъ это практиковалось до сего времени. Кромѣ того совѣщаніе полагало, что при сосредоточеніи заводовъ въ рукахъ вѣдомства, дающаго заказы, упростятся требованія, облегчится браковка и т. п. Далѣе, сохраненіе въ рукахъ казны желѣзодобывательныхъ заводовъ признано совѣщаніемъ безцѣльныхъ, но признано, наоборотъ, весьма желательнымъ удерживать заводы чугуноплавильные и даже принять мѣры къ развитію этого производства за счетъ освобождающихся отъ передѣла запасовъ горючаго до возможныхъ предѣловъ, хотя при существующихъ техническихъ условіяхъ это признано затруднительнымъ. Потребность въ чугунѣ въ настоящее время весьма велика и роль казенныхъ доменныхъ заводовъ можетъ быть весьма плодотворна въ смыслѣ регулятора производства и рыночныхъ цѣнъ на чугунъ. По вышеизложеннымъ соображеніямъ совѣщаніе полагало высказаться въ пользу передачи заводовъ, служащихъ дѣлу обороны страны, въ вѣдѣніе подлежащихъ министерствъ, на передѣлочныхъ заводахъ постепенно сокращать производство и затѣмъ отчудить ихъ въ частную собственность путемъ продажи или сдачи въ аренду, а чугуноплавильные сохранить въ рукахъ казны и принять мѣры къ развитію ихъ производительности.

На совѣщаніи шла, между прочимъ, рѣчь и объ участи рабочихъ тѣхъ передѣльныхъ цеховъ, которые могутъ быть въ послѣдствіи закрыты согласно заключенію совѣщанія. Члены совѣщанія полагали, что такъ какъ на Уралѣ вообще контингентъ рабочихъ не такъ великъ, чтобъ оставался свободными руки, особенно съ развитіемъ желѣзнаго производства на частныхъ заводахъ и на заводахъ казенныхъ, имѣющихъ перейти въ частныя руки, то нѣтъ основаній предполагать, что освободившіеся на нѣкоторыхъ казенныхъ заводахъ люди останутся безъ работы.

Такова должна быть дальнѣйшая участь казенныхъ уральскихъ заводовъ съ точки зрѣнія упомянутаго совѣщанія. Придано ли будетъ этому заключенію рѣшающее значеніе, теперь судить преждевременно.

Журналъ XIII Совѣщанія г.г. инженеровъ Вятскаго горнаго округа,

въ Бьлохолуницкомъ заводѣ

12, 13 и 14 марта 1899 г.

Въ составъ XIII Совѣщанія г.г. инженеровъ Вятскаго горнаго округа, подъ предѣлательствомъ окружнаго инженера С. Л. Подымоваго, входили слѣдующія лица: владѣлецъ Холуницкихъ заводовъ П. А. Поклевскій-Козельскій, А. А. Зигель, С. Д. Кузнецовъ, В. С. Косолаповъ, М. М. Эрихманъ, В. П. Чуваевъ, К. П. Семеновъ, В. К. Войцицкій, П. М. Демидовъ, Р. А. Богаевскій, В. К. Владимірскій и И. П. Шишовъ.

Совѣщаніе открыто г. Предѣлелемъ въ 11 часовъ утра 12 марта въ помѣщеніи Главнаго Управленія Холуницкихъ заводовъ. Секретаремъ Совѣщанія былъ избранъ Ив. П. Шишовъ.

И. В. С. Косолаповъ читаетъ свой докладъ: «Описаніе проекта постройки доменной печи въ Кажимскомъ заводѣ г.г. насѣлѣдниковъ Р. Е. Бенардаки».

По прочтеніи доклада В. С. Косолаповъ заявляетъ, что колошниковую площадку предполагается расширить противъ показанной въ проектѣ, такъ какъ на зимнее время придется сохранить конную подвозку матеріаловъ на колошникъ. Для поддержанія колошниковой площадки должны быть выведены кирпичныя стѣны, или же установлены чугунныя колонны.

С. Л. Подымовскій считаетъ болѣе удобною постановку колоннъ, требующихъ не столь тяжелаго фундамента, какъ каменные стѣны, которыя измѣняютъ весь характеръ проектированной постройки и представляютъ еще то неудобство, что сильно стѣсняютъ работу, иногда очень тяжелую и неожиданную внизу у горна.

М. М. Эрихманъ находитъ, что механической подъемъ матеріаловъ на колошникъ будетъ дешевле, чѣмъ подъемъ при помощи лошадей, такъ какъ при обжигѣ руды внизу будетъ необходима двойная подвозка ея—къ рудообжигательнымъ печамъ и на колошникъ. Поэтому механической подъемъ долженъ быть сохраненъ.

По пользованію силою воздуховой машины для подъема матеріаловъ, а также для накачиванія воды въ бакъ, представляетъ свои неудобства, хотя и избавляетъ отъ необходимости устанавливать для указанныхъ цѣлей другія машины. При остановкахъ дутья, продолжающихся иногда нѣсколько часовъ, воды въ бакъ будетъ мало для охлажденія фурмъ и горна во все продолженіе остановки. Чтобы имѣть возможность работать турбиною въ это время, необходимо устроить при ней расцѣпную муфту, которая позволяла бы отцѣплять воздуховую машину отъ турбины. Наконецъ, чертежъ показываетъ, что средней уровень воды въ прудѣ достаточенъ для охлажденія горна и заплечиковъ.

Далѣе, М. М. Эрихманъ обратилъ вниманіе на то, что на чертежѣ не показанъ способъ скленки листовъ, окружающихъ горнъ и заплечики. При плотной скленкѣ и при отсутствіи зазора между трамбовкою и одеждою, кожухъ можетъ разорваться, когда въ началѣ кампаніи станеть расширяться горнъ. Примѣненіе флянцевъ, стянутыхъ винтами, которые можно отдавать по мѣрѣ расширенія горна, не предохраняетъ въ достаточной мѣрѣ клепанный кожухъ отъ разры-

ва, потому что очень трудно въ надлежащее время ослаблять винты. Чугунныя плиты, окружающія нижній горнъ, по мнѣнію М. М. Эрихмана, должны лопнуть, когда доменная печь разогрѣется, такъ какъ около половины высоты плиты находится въ затрамбовкѣ, а половина—на свободѣ, выше затрамбовки.

Толщина стѣнокъ горна и запечиковъ слишкомъ мала. Тѣ химическіе процессы, которые совершаются въ нижней части доменной печи, могутъ сильно разѣдать стѣнки горна, особенно при переходѣ къ бѣлому чугуну. Много примѣровъ значительнаго разгоранія стѣнокъ горна, имѣвшихъ мѣсто въ Холуницкихъ заводахъ, служить тому достаточнымъ доказательствомъ. Случалось, что при толщинѣ стѣнокъ горна у лещади въ 1 аршинъ 4 вершка былъ прорывъ чугуна. Что-же касается лещади, то она слишкомъ толста. Плавка тѣхъ же заводовъ показываетъ, что изъ 8 вершковъ набивной лещади къ выдувкѣ остается еще около 5 вершковъ.

Колошниковую крышку, въ видахъ устранения ожоговъ у засыпщиковъ, можно бы и не отводить въ сторону, если только такимъ отводомъ не имѣлось въ виду уменьшить высоту подъема крышки.

При мѣрной разливкѣ чугуна необходимо устроить въ концѣ неподвижнаго желоба задвижку для того, чтобы шлакъ не попадалъ въ изложницы вмѣстѣ съ чугуномъ. Подвижной желобъ подъ неподвижнымъ долженъ имѣть расширение въ видѣ чашки, чтобы чугунъ при поворотахъ желоба направлялся здѣсь одинаково.

С. Д. Кузнецовъ подтверждаетъ, что присоединеніе подъемнаго механизма, насоса и особенно дробилки къ турбинѣ, имѣющей главнѣйшимъ своимъ назначеніемъ приводить въ движеніе воздухоудвную машину, имѣетъ большія неудобства. При предполагаемомъ расширеніи производства въ Кажимскомъ заводѣ, избытокъ воды можетъ быть обращенъ на механизмы при выдѣлкѣ желѣза, а потому воздухоудвную машину можно заставить работать паромъ, полученнымъ изъ котловъ, отопляемыхъ колошниковыми газами. Установка для обжига руды печей Мозера ввиду неблагоприятна въ отношеніи тяги, хотя закрытіе колошника облегчаетъ правильное поступленіе газовъ въ рудообжигательныя печи. Да и вообще печи Мозера можно считать плохо примѣнимыми для здѣшнихъ рудъ.

М. М. Эрихманъ указываетъ, что колошниковыхъ газовъ можетъ быть и мало для одновременнаго дѣйствія на нихъ воздухонагрѣвательнаго аппарата и воздухоудвной машины, при обжигѣ рудъ въ газовыхъ печахъ. Такъ, въ Климковскомъ заводѣ приходится вести обжигъ руды на дровахъ, когда дѣйствуютъ воздухонагрѣватель и котлы при воздухоудвной машинѣ.

Употребленіе на кладку фундамента подъ турбиною и машиннымъ зданіемъ известняка, обыкновенно глинистаго, на цементъ, поведутъ къ размыву известняка водою; можно для фундамента взять песчаникъ, а лучше всего сдѣлать бетонное основаніе.

С. Л. Подымовскій находитъ примѣненіе цемента вполне выгоднымъ и сообщаетъ, что покупка заграничнаго цемента, доставленнаго чрезъ Архангельскъ, дастъ хорошій и недорогой матеріалъ для построекъ.

С. Д. Кузнецовъ обратилъ вниманіе на то, чтобы высота лещади надъ уровнемъ пола въ фабрикѣ была достаточною, такъ какъ малая высота лещади при старинныхъ доменныхъ печахъ составляетъ большое мѣсто уральскихъ заводовъ.

М. М. Эрихманъ говоритъ, что срокъ службы набивки горна и запечиковъ кратокъ, и потому желательно перейти къ кладкѣ горновъ изъ лекальныхъ кирпичей, приготовляемыхъ изъ такой же массы, какая идетъ теперь на набивку. Но при рѣзкѣ горноваго кирпича необходимо сильное давленіе при помощи пароваго пресса, а при обжигѣ слѣдуетъ давать хорошій сварочный жаръ. Съ примѣненіемъ для горновъ

такого кирпича возможно ожидать удлиненія камбани до двухъ лѣтъ.

С. Д. Кузнецовъ находитъ весьма желательнымъ примѣненіе, въ видѣ опыта, коксоваго кирпича, стоящаго хорошо и при плавкѣ на бѣлый чугунъ. Шамотный кирпичъ, приготовляемый на Уралѣ, по заявленію С. Д. Кузнецова, слишкомъ дорогъ, чтобы можно было рассчитывать на широкое распространеніе его въ доменномъ дѣлѣ въ Вятскомъ округѣ.

II. По приглашенію Высочайше утвержденной постоянной конторы желѣзозаводчиковъ, г. Предсѣдатель предложилъ г.г. инженерамъ принять участіе въ составленіи капитала для выдачи премій имени профессоровъ Ив. Авг. Тиме и Н. А. Юсса, къ чему г.г. инженеры отнеслись весьма сочувственно.

III. Г. Предсѣдатель сообщалъ, что г. управляющимъ Холуницкими заводами возбужденъ вопросъ о порядкѣ регистраціи несчастныхъ случаевъ, имѣющихся мѣсто на заводахъ и рудникахъ. По пункту 3 инструкціи, приложенной къ печатнымъ бланкамъ, туда должны заноситься свѣдѣнія о всѣхъ несчастныхъ случаяхъ, пунктъ же 4-тый надо относить только къ постороннимъ лицамъ, случайно присутствовавшимъ при работахъ.

Совѣщаніе постановило держаться, впредь до официального разъясненія, прежняго порядка занесенія въ книги несчастныхъ случаевъ, хотя бы послѣдніе и не влекли остановки въ работѣ у пострадавшихъ; при этомъ донесенія о тяжелыхъ поврежденіяхъ должны отправляться немедленно, о легкихъ же—свѣдѣнія могутъ быть отсылаемы одинъ разъ въ мѣсяць.

Кромѣ того, Совѣщаніе признало желательнымъ дополнить вопросный пунктъ о семейномъ положеніи пострадавшаго (—ей) слѣдующими свѣдѣніями: «сколько у пострадавшаго (—ей) дѣтей, не достигшихъ 18-лѣтняго возраста? есть ли родители, находящіеся на попеченіи пострадавшаго (—ей) и достигшіе возраста свыше 55 лѣтъ?»—Такія свѣдѣнія помѣщаются въ бланкахъ, рассылаемыхъ владѣльцамъ фабрикъ и заводовъ, подчиненныхъ наблюденію фабричныхъ инспекторовъ.

Г. окружный инженеръ просилъ помѣщать въ свѣдѣніяхъ о несчастныхъ случаяхъ мѣсто постоянного жительства пострадавшихъ (уѣздъ, волость и деревню).

Возникшій при преніяхъ вопросъ о томъ, какъ отмѣчать время начала работъ у непостоянныхъ рабочихъ, именно у возчиковъ разныхъ матеріаловъ, работающихъ въ предѣлахъ завода, былъ оставленъ безъ разсмотрѣнія, такъ какъ возчики работаютъ не подъ контролемъ завода, и несчастные случаи съ ними не подлежатъ регистраціи въ числѣ заводскихъ и рудничныхъ поврежденій.

IV. Г. Предсѣдатель обратилъ вниманіе Совѣщанія на то обстоятельство, что при рудничныхъ работахъ встрѣчается сравнительно много несчастныхъ случаевъ при исправленіи положенія каната, несущаго коробокъ съ грузомъ, когда рука рабочаго легко можетъ попасть на воротокъ подъ канатъ. По обсужденію этого вопроса Совѣщаніе признало желательнымъ введеніе особаго крючка или ключа, которою воротовой рабочій могъ бы поправлять снасть у вала, а не непосредственно рукою.

V. Д. А. Богаевскій дѣлаетъ докладъ о турбинѣ Жира, проектированной имъ для листокатальнаго стана въ Кирсинскомъ заводѣ и установленной тамъ въ двухъ экземплярахъ.

М. М. Эрихманъ послѣ чтенія доклада высказалъ мнѣніе, что отступленіе отъ радіальнаго расположенія перьевъ у рабочаго колеса не принесетъ особыхъ выгодъ, а представитъ затрудненія при отливкѣ рабочаго колеса; но, по заявленію Д. А. Богаевского, никакихъ особенныхъ трудностей при отливкѣ не замѣчалось, перья же, расположенныя подъ нѣкоторымъ угломъ къ радіусу рабочаго колеса, имѣютъ простую кривизну и легко устанавливаются въ формовкѣ въ надлежащемъ положеніи.

По поводу указанія Д. А. Богаевского на то, что при вычерчиваніи профиля перьевъ у рабочаго колеса имъ было только обращено вниманіе на сохраненіе принятыхъ при вычисленіи угловъ входа и выхода воды и на отсутствіе рѣзкихъ измѣненій въ направленіи воды по выгнутой сторонѣ пера, М. М. Эрихманъ говоритъ, что вычерчиваніе перьевъ у акціонныхъ турбинъ по рациональному методу не примѣняется.

VI. К. И. Семеновъ читаетъ свою статью: «Чугунно-литейное производство въ Бѣлохолуницкомъ заводѣ».

На вопросъ С. Д. Кузнецова, не замѣтно ли какого-нибудь вреднаго вліянія на качество отливокъ—сѣры, содержащейся въ антрацитѣ, идущемъ для вагранокъ, К. И. Семеновъ заявилъ, что присутствіе сѣры въ антрацитѣ несколько не отражается на литѣ. М. М. Эрихманъ высказалъ, что статью слѣдуетъ дополнить рядомъ анализовъ чугуна, взятаго въ различные періоды плавки въ отражательной печи, что К. И. Семеновъ и обѣщалъ исполнить.

VII. М. М. Эрихманъ демонстрируетъ чертежи доменной печи, которая строится въ Чернохолуницкомъ заводѣ, и описываетъ устройство различныхъ частей ея.

Въ послѣдовавшихъ затѣмъ преніяхъ С. Д. Кузнецовъ, по поводу желательности примѣненія для горновъ кирпичей изъ сильно спрессованной массы, упомянулъ о всасываніи шлака набойкою, которая представляется рыхлымъ матеріаломъ по сравненію съ кирпичемъ, вырѣзаннымъ подъ давленіемъ парового пресса; при кирпичѣ такого всасыванія не будетъ, какъ у набойки.

Для охлажденія горновъ въ чугуныя плиты, по мнѣнію С. Д. Кузнецова, полезно заливать сплюснутыя желѣзныя трубки, если не встрѣтятся особенныхъ затрудненій при измѣненіи формы сѣченія трубокъ съ круглой на плоскую.

Заполненіе пазухи между внутреннимъ и наружнымъ кожухомъ доменной печи какимъ-нибудь сравнительно рыхлымъ матеріаломъ М. М. Эрихманъ считаетъ необходимымъ, такъ какъ расщепка удерживаетъ нѣсколько внутреннюю кладку отъ свободнаго расширенія. По мнѣнію С. Д. Кузнецова весьма подходящимъ матеріаломъ для расщепки можетъ служить доменный шлакъ.

VIII. Вл. К. Владимірекій читаетъ составленную имъ «Замѣтку о смазочныхъ матеріалахъ, употребляемыхъ въ Омутнинскихъ заводахъ».

С. Д. Кузнецовъ, въ виду важности для практики вопроса о смазкѣ, считаетъ желательнымъ произвести опыты опредѣленія коэффициента тренія. М. М. Эрихманъ указалъ при этомъ на труды по сказанному вопросу проф. Петрова, а Вл. К. Владимірекій—на изслѣдованія Клингера.

IX. Пв. М. Демидовъ читаетъ свой докладъ: «0 собираніи матеріаловъ для пополненія мѣръ предосторожности».

Вл. К. Войцицкій заявилъ по пункту 1 доклада, что въ Холуницкомъ округѣ на лямки (петли) выдается старая и новая снасть, но пробованная.

По пункту 2 доклада признано необходимымъ ограждать развѣдочные шурфы, когда они достигнутъ извѣстной глубины, опредѣляемой родомъ выработки. Пункты 3 и 4 не встрѣтили особыхъ возраженій. Примѣненіе крючьевъ для нижнихъ откатчиковъ, по заявленію И. М. Демидова, встрѣчено сочувственно самими работающими, и Совѣщаніе признало употребленіе ихъ при работѣ весьма желательнымъ.—Длина крючка съ черенкомъ должна быть около 5 четвертей—размѣръ, одобренный самими работами.

По пункту 5 Вл. К. Войцицкій сообщилъ, что въ Холуницкомъ округѣ практикуется выдача горнорабочимъ запасной снасти, которая замѣняетъ обмерзшую, при чемъ послѣдняя отправляется въ казарму для просушки.

По предмету доклада И. М. Демидова Совѣщаніе постановило имѣть въ виду все указанія гг. завѣдующихъ горны-

ми работами для того, чтобы по мѣрѣ накопленія матеріала и степени необходимости, опредѣляемой Совѣщаніемъ же, ввести въ число обязательныхъ мѣръ предосторожности тѣ способы и приемы работы, которые окажутся нужными для огражденія жизни и здоровья рабочихъ.

(Продолженіе будетъ).

КЪ ВОПРОСУ О ЛѢСОУСТРОЙСТВѢ НА УРАЛѢ.

(Продолженіе).

О порядкахъ въ веденіи съемщиками записей съемочныхъ данныхъ и о желательныхъ въ этомъ отношеніи улучшеніяхъ.

Перейдемъ далѣе къ способамъ записей съемщиками на работахъ съемочныхъ данныхъ. Нужно сказать, что въ этой области существуетъ почти полная анархія.

Каждый съемщикъ ведетъ такія записи на свой образецъ. Записныя книжки полны отмѣтками о томъ, къ какой части планшета относится та или другая запись,—эти отмѣтки (часто просто іероглифы) понятны только творцу ихъ и то этотъ послѣдній перѣдко путается въ своихъ собственныхъ записяхъ.

Тѣмъ болѣе въ такихъ записяхъ нельзя разобраться лицу постороннему, т. е. таксатору или другому съемщику.

Между тѣмъ разобраться въ записяхъ какого-либо съемщика часто имѣется настоятельная необходимость. То съемщикъ заболѣетъ, между тѣмъ надо продолжать его работы, что неудобно, разъ нельзя разобраться въ его записной книжкѣ, то извѣстнаго съемщика необходимо перевести въ другое мѣсто и его работу сподручнѣе поручить другому, но опять въ записяхъ предшественника трудно, или невозможно разобраться преемнику.

Иногда какого-либо съемщика необходимо уволить по какимъ-либо важнымъ причинамъ во время работъ, при чемъ онъ представляетъ только свои черновыя записи, въ которыхъ зачастую совѣмъ нельзя разобраться и потому исполненная такимъ съемщикомъ работа въ этомъ случаѣ должна быть возобновлена, частью или вполне.

Нѣкоторые съемщики, накопивъ въ рукахъ массу черновыхъ свѣдѣній по съемкѣ, прямо браврируютъ этимъ, сознавая, что даже при полной ихъ небрежности трудно ихъ уволить, такъ какъ въ ихъ рукахъ находятся результаты работы, стоящей нѣсколько сотъ или даже тысячъ рублей.

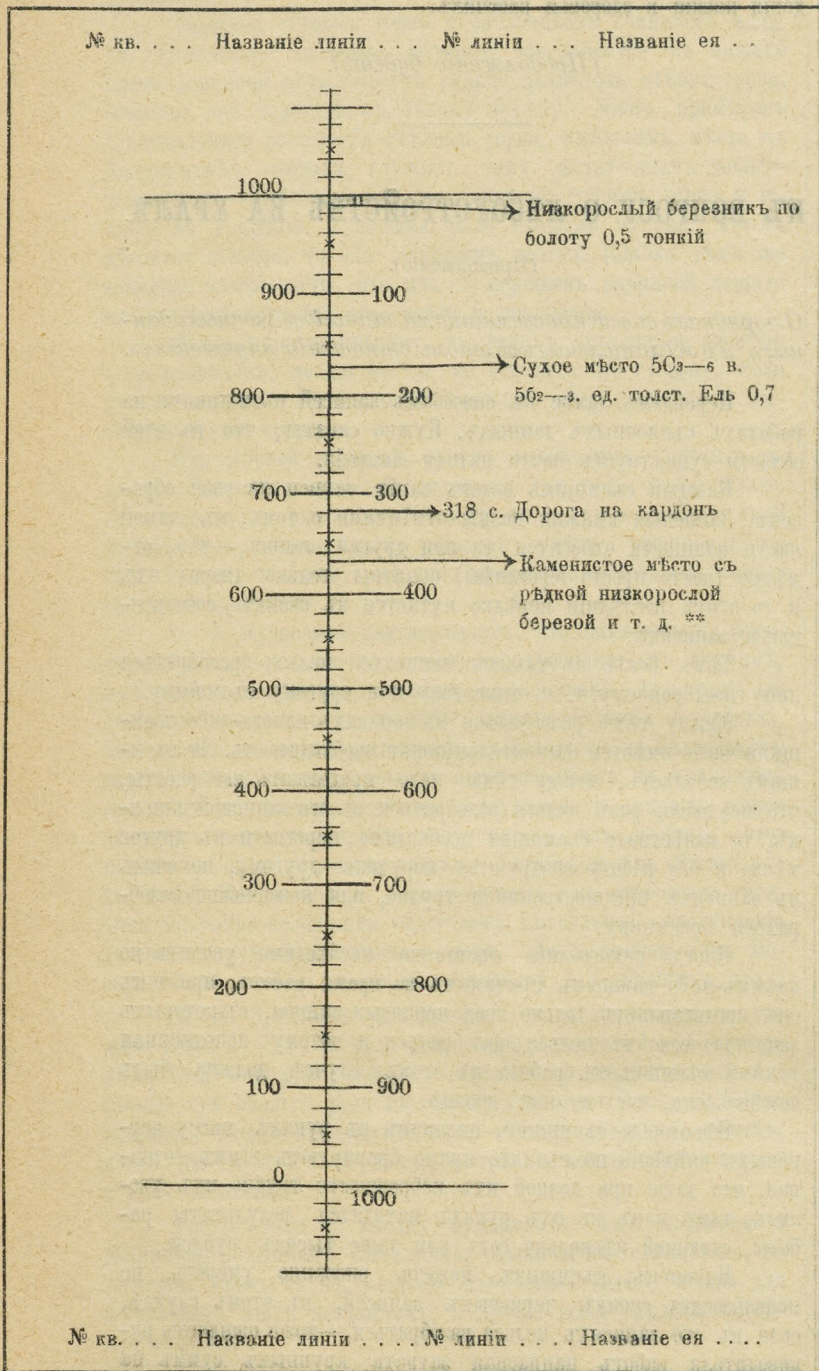
Наконецъ, съемщикъ можетъ внезапно умереть, не использовавъ своихъ черновыхъ записей, въ этомъ случаѣ, если въ его записяхъ нельзя разобраться,—тоже ожидаетъ руководителя работъ напрасная затрата крупныхъ суммъ на возобновленіе работы.

Поэтому ниже я предлагаю такую форму записей съемочныхъ свѣдѣній при лѣсной съемкѣ, которая, по моему мнѣнію, будетъ свободна отъ вышеозначенныхъ недостатковъ, такъ-что въ записяхъ съемщика не только можно будетъ вполне свободно разобраться таксатору или другому съемщику, но и самому записывающему облегчится работа записыванія и легче будетъ разбираться ему—самому въ своихъ собственныхъ записяхъ.

Для этого каждому съемщику можно-бы снабдить особоразграфленною и занумерованною по приложенному ниже образцу записной книжкой въ $\frac{1}{8}$ листа писчей бумаги, или еще лучше снабдить съемщиковъ прочными корками въ $\frac{1}{8}$ листа, въ которыя по мѣрѣ надобности, можно-бы вкладывать по среднему сгибу особоразграфленную бумагу, сложенную въ $\frac{1}{8}$ листа, подъ резиновую ленту, натянутую кругомъ корешка.

Каждая страница такой импровизированной вѣчной*) книжки могла-бы быть разграфлена слѣдующимъ образомъ

Одна страница книжки:



Поперечныя черты на означенной на этомъ чертежѣ продольной линіи обозначаютъ число сажень въ 2-хъ веретномъ масштабѣ по этой продольной линіи.

Сбоку ея сдѣланы соответствующія цифровыя отмѣтки, соответствующія разстояніямъ при измѣреніи линіи въ натурѣ.

При двухверстномъ масштабѣ и при двухверстныхъ кварталныхъ и визиркахъ вышеозначенная линія будетъ какъ разъ равна кварталной или визиркѣ***).

Каждой такой линіей (напечатанной вдоль страницъ вышеозначенной книжки) можно пользоваться для записей по какой-либо линіи (квартальной или визиркѣ) въ натурѣ. При

*) Такъ какъ писанные листы могутъ изъ нея убираться и на мѣсто ихъ, по мѣрѣ надобности, вкладываться новые.

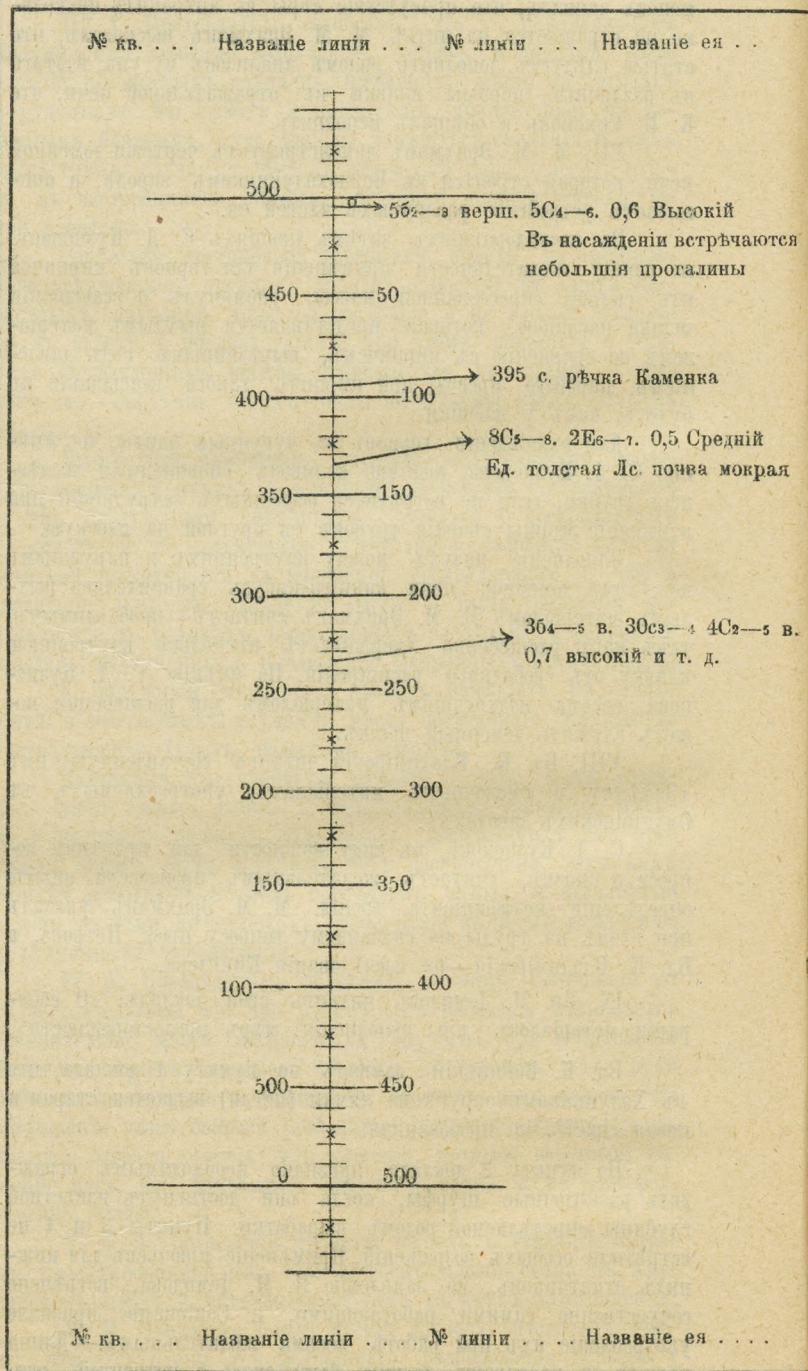
**) О содержаніи записей съемщиковъ по кв. линіямъ, визиркамъ и пр. будетъ говориться ниже во II отдѣлѣ.

чемъ отмѣтки о границахъ разныхъ насажденій слѣдуетъ дѣлать по этой линіи приблизительно противъ соответствующихъ цифръ (и мѣсть), показывающихъ пройденныя разстоянія по данной линіи въ натурѣ****).

Когда потребуется вести записи въ сотенномъ масштабѣ, напр., при очень дробныхъ выдѣлахъ (или при съемкѣ въ сотенномъ масштабѣ), тогда и цифры сбоку линіи тоже должны быть разставлены, сообразуясь съ сотеннымъ масштабомъ.

Соответственно этому каждая страница вышеозначенной книжки приметъ такой видъ

Одна страница книжки:



***) Очень значительное большинство линій при лѣсоустройительной съемкѣ состоятъ изъ двухверстныхъ или одноверстныхъ кварталныхъ и визирокъ.

****) Какъ увидимъ ниже такое веденіе записей облегчаетъ значительно и проектированіе выдѣловъ на планшетахъ.

Для дальнѣйшаго упрощенія веденія записей по съемкѣ квартальныхъ и визирокъ, можно-бы условиться писать въ опредѣленномъ направленіи—сверху внизъ, или снизу вверхъ, смотря потому,—въ какомъ направленіи измѣряется данная линія въ натурѣ. Такъ какъ съверъ на планахъ обозначаютъ сверху, а югъ внизу, то записи линій, измѣряемыхъ съ сѣвера на югъ, лучше-бы вести сверху внизъ, а записи линій, измѣряемыхъ съ юга на сѣверъ,—вести снизу вверхъ.

Поэтому, на чертежѣ, вышеозначенной продольной линіи въ книжкѣ, съ одной стороны ея проставлены разстоянія сверху внизъ, а съ другой снизу вверхъ.

Подобнымъ-же образомъ можно бы условиться квартальные и визирки, измѣряемые съ запада на востокъ,—записывать сверху внизъ, а съ востока на западъ снизу вверхъ.

Наконецъ, чтобы не забыть къ какой именно линіи въ натурѣ относятся записи, можно воспользоваться соответствующими обозначеніями, напечатанными сверху*) и снизу**) каждой страницы вышеозначенной книжки, это: «№ линій,» «направленія ея.....», «№ кв.».

Условившись вести записи по проектированной здѣсь формѣ,—не только будетъ всегда возможно разобрать черновые записи съемщиковъ, но и самимъ съемщикамъ будетъ легче ориентироваться въ своихъ записяхъ и веденіе таковыхъ упрощается, такъ какъ не придется дѣлать многихъ лишнихъ отмѣтокъ, напр., о пройденныхъ разстояніяхъ при выдѣлахъ пасаженій (т. е. это можно дѣлать по печатнымъ отмѣткамъ) и сократятся записи относительно №№ линій и кварталовъ.

По такому способу записей выдѣлы пасаженій возможно отмѣчать съ точностью 5—10 саж., что совершенно достаточно, если-же встрѣтится надобность въ болѣе точномъ обозначеніи разстояній, то ничто не мѣшаетъ сдѣлать и точное обозначеніе соответствующаго разстоянія.

Если далѣе, потребуется отмѣтить какія-либо значительныя подробности по данной линіи, которыя не умѣщаются на одной страницѣ книжки, то для этого возможно воспользоваться и сосѣдней страницей.

Въ настоящее время небрежно и безсистемно ведется не только записи выдѣловъ и прочихъ съемочныхъ данныхъ по квартальнымъ и визиркамъ, но и записи о мѣрѣ и углахъ при обходѣ границъ и планшетныхъ рамокъ.

Безсистемность-же записей мѣры линій и угловъ при обходѣ границъ въ извѣстныхъ случаяхъ легко можетъ повести къ недоразумѣніямъ, искаженіямъ свѣдѣній и къ ошибочнымъ вычисленіямъ.

Поэтому здѣсь можно-бы предложить одну изъ формъ для веденія такихъ записей.

Эту форму можно-бы напечатать и требовать отъ съемщиковъ веденія по ней записей на мѣстѣ работъ при обходѣ границъ дачи и планшетныхъ рамокъ.

Форма эта имѣетъ видъ слѣдующей таблицы. **)

Инструментъ		мѣсяцъ		число	
№№ пунктовъ границъ, или планшетныхъ рамокъ.	Отчеты на лимбъ инструмента.	Астролябическіе углы.	Длины линій.	Примѣчаніе о румбахъ въ натурѣ. (*)	
съ 1-го на 2-й	235	NO=25 ³ / ₄ °	
съ 2-го на 1-й N ₁ N ₂	{	148°43'	185,5	SW=NO=25 ¹ / ₂ °	
съ 2-го на 3-й N ₃ N ₄			NO=56 ³ / ₄ °	
	II	т.	д	а л.	

(*) Румбы въ натурѣ служатъ лишь для повѣрки правильности отсчета угловъ, при накладкѣ-же вычисляются истинные (исправленные) румбы по астролябическимъ угламъ.

*) Смотря по тому, гдѣ начало записей сверху или внизу страницы (т. е. какъ записываютъ—сверху внизъ, или снизу вверхъ по страницѣ).

**) Величина таблицы преднамѣренно должна быть взята въ 1/4 писчаголиста, чтобы она могла вкладываться въ вышепроектированную вѣчную книжку.

По этой таблицѣ можно вести записи отсчетовъ градусовъ и минутъ по лимбу инструмента при измѣреніи астролябическихъ угловъ для каждаго направленія (стороны угла въ натурѣ)—одинъ разъ, два или даже четыре раза, смотря по тому, какой точности желаютъ достигнуть и насколько точнее самый инструментъ, и какой онъ конструкціи.

О съемкѣ смежныхъ съ устраиваемой дачею границъ устроенныхъ уже дачъ. О пользованіи прежними планами, пригодными для данной съемки.

Бываетъ, что устраиваемая дача граничитъ съ устроенной сосѣдней, при этомъ границы устраиваемой дачи съ устроенными—проходить вновь, хотя работы велись тѣмъ-же учрежденіемъ и черезъ небольшой промежутокъ времени.

Такимъ образомъ на прохожденіе одной и той-же границы разными лѣсоустроительными партіями затрачиваются иногда большія средства (въ особенности, если граница идетъ по живому урочищу), съ затратой также времени на работу.

Между тѣмъ въ такихъ случаяхъ возможно упростить работу, сдѣлавъ въ тоже время сбереженіе въ денежныхъ средствахъ и во времени.

Конечно, здѣсь говорится о возможности воспользоваться съемочными данными пройденныхъ уже раньше границъ съ сосѣдней дачей, въ особенности если съемка таковыхъ велась однимъ и тѣмъ же учрежденіемъ и была официально повѣряема въ обычномъ порядкѣ.

Узнать-же, возможно-ли для работъ въ данной дачѣ воспользоваться съемочными данными границъ (смежныхъ) сосѣдней дачи—очень легко;—стоитъ только попробовать увязать теоретически (по суммѣ астролябическихъ угловъ и по румбамъ), пройденныя уже раньше смежныя границы сосѣдней дачи съ остальной окружной границей, пройденной при съемкѣ данной дачи.

Если теоретическая увязка будетъ достаточно удовлетворительна, тогда можно путемъ накладки этой границы увязывать ее съ нашей двумя путями,—а) по окружной границѣ и б) по прилегающимъ къ границѣ квартальнымъ и визиркамъ нашей съемки.

Поступая вышеозначеннымъ способомъ, мы получимъ уже полную увѣренность, возможно-ли воспользоваться снятыми уже на планы границами прежней съемки сосѣднихъ дачъ—для нашей съемки.

Сбереженія отъ такого образа дѣйствій въ томъ или другомъ частномъ случаѣ могутъ простираться до нѣсколькихъ сотъ и даже тысячъ рублей.

(Продолженіе слѣдуетъ).

ТОРГОВО-ЭКОНОМИЧЕСКІЯ ИЗВѢСТІЯ.

◆ Заводы сѣвернаго Урала съ каждымъ годомъ все болѣе и болѣе пользуются привозными рудами. Недавно Лысьвенскіе заводы графа П. П. Шувалова заарендовали на 12 лѣтъ группу желѣзныхъ рудниковъ г-жи Олесовой и К^о близъ Екатеринбурга съ гарантіей добычи не менѣе одного милліона пудовъ ежегодно. 9 апрѣля совершилась формальная передача рудниковъ арендаторамъ. Должность управителя рудниковъ займетъ горный инженеръ В. Г. Михайловскій.

◆ Среди служащихъ владикавказской желѣзной дороги распространился слухъ, что къ постройкѣ линіи Челябинскъ-Царицынъ будетъ приступлено лѣтомъ текущаго года и что строительная партія будетъ сформирована подъ начальствомъ инженера путей сообщенія М. С. Кербедза, строителя вѣтвей названной дороги. Этотъ слухъ имѣетъ несомнѣнное симптоматическое значеніе, потому что проектъ постройки позой ли-

ни разработаны именно обществом владикавказской дороги. Къ сожалѣнію, изъ Петербурга пока не имѣется столь опредѣленныхъ извѣстій.

◆ Государственные дѣятели Англій выступили недавно съ рѣчами, произнесенными въ публичномъ собраніи о транзитной желѣзной дорогѣ черезъ нашъ Закаспійскій край въ Индію, которая такимъ образомъ соединила бы противъ Калѣ съ Калькуттою, создавъ прямое безпересадочное сообщеніе, не уступающее великому сибирскому пути. По этой сплошной линіи можно бы изъ Калѣ прѣѣхать въ 8 сутокъ на южный берегъ Индіи. Англійскіе проектировщики рисуютъ заманчивую картину будущаго колоссальнаго товарнаго обмѣна по этой дорогѣ между Европою и Азіею. Не смотря на заманчивость оживленія русской торговли въ Азіи, наши столичные газеты видятъ въ названномъ проектѣ другую сторону, а именно стремленіе англичанъ путемъ проведенія при содѣйствіи Россіи рельсоваго пути черезъ Афганистанъ прибрать окончательно къ рукамъ эту страну и создать тамъ оплотъ противъ предполагаемаго тяготѣнія Россіи къ Индіи.

◆ Валовая выручка нефтяной фирмы бр. Нобель въ 1898 году за проданные товары превысила 47,000,000 руб.

◆ На дняхъ уѣзжаетъ на родину, во Францію управлявшій въ теченіи многихъ лѣтъ округомъ Алапаевскихъ заводовъ, французскій инженеръ Артуръ Юліевичъ Иллоро. Прекрасный администраторъ, трудолюбивый инженеръ, отлично изучившій особенности Урала, вполне овладѣвшій русскимъ языкомъ и знаніемъ русскаго быта, А. Ю. представлялъ собою рѣдкій примѣръ полезнаго чужеземнаго дѣятеля въ Россіи, глубоко преданнаго своему дѣлу и интересамъ того края, куда закинула его судьба. Редакція «Горнаго Обозрѣнія» съ большимъ сожалѣніемъ теряетъ въ его лицѣ цѣннаго сотрудника. Для вновь организуемыхъ французами на Уралѣ предпріятій такой опытный и знающій мѣстные условія руководитель, какъ г. Иллоро, былъ бы сущимъ кладомъ; неудивительно поэтому, что уже ходятъ слухи, что онъ по возвращеніи во Францію встанетъ во главѣ какого-нибудь изъ горнопромышленныхъ предпріятій, имѣющихъ въ виду эксплуатацію уральскихъ горныхъ богатствъ.

◆ Промышленное оживленіе, вызванное проектами оборудованія южнаго Урала желѣзными дорогами, сказалось, между прочимъ, возникновеніемъ новаго крупнаго иностраннаго акціонернаго «Южно-Уральскаго металлургическаго общества» съ главнымъ представителемъ въ Петербургѣ горнымъ инженеромъ, тайнымъ совѣтникомъ А. Н. Таскинымъ.

◆ Согласно заключенію комитета министровъ, утвержденному Высочайшею властью, гора Магнитная съ ея отрогами, за исключеніемъ группы рудниковъ Бѣлорѣцкихъ заводовъ, принята отъ казачьяго управленія оренбургской губерніи въ вѣдѣніе министерства земледѣлія и государственныхъ имуществъ на арендномъ правѣ, срокомъ на 99 лѣтъ. Изъ всей площади казеннаго управленія получило право вырѣзать четыре рудника размѣрами по одной квадратной верстѣ каждый. Въ настоящее время главный начальникъ уральскихъ заводовъ ходатайствуетъ передъ министерствомъ объ ассигнованіи 5000 р. на производство развѣдокъ на горѣ Магнитной съ цѣлью опредѣлить четыре наиболѣе благонадежныя площади для обращенія ихъ въ рудники. Послѣдніе будутъ эксплуатироваться по всей вѣроятности средствами казны. Такимъ образомъ, кромѣ Бакала, казна окажется владѣльцемъ и другого наиболѣе богатаго мѣсторожденія желѣзныхъ рудъ южнаго Урала. На долю частныхъ предпринимателей достались, впрочемъ, окрестности горы Магнитной, гдѣ залежи магнитнаго желѣзка также весьма значительны. По ироніи судьбы, самые от-

важные изъ претендентовъ на гору Магнитную, г.г. Сувчинскій и Лешъ, желавшіе монополизировать здѣсь горное дѣло, остались вовсе безъ рудниковъ.

◆ «Южный Край», газета далеко не симпатизирующая узкимъ интересамъ южнорусской горнопромышленности, констатируетъ однако (въ № 6270), что обложеніе земскими сборами горнопромышленныхъ предпріятій переходитъ всякія границы справедливости и равномѣрности. Славяносербское земство облагаетъ горнопромышленниковъ сборами, выражающимися свыше 11% чистаго дохода предпріятій. Во многихъ уѣздахъ сумма обложенія заводовъ и промысловъ составляетъ 52% всей раскладки, тогда какъ эти предпріятія составляютъ ничтожную долю по сравненію съ цѣнностью всѣхъ другихъ имуществъ уѣзда, хотя бы, напр., земель, которая въ екатеринославской, харьковской и др. губерніяхъ достигаетъ высокой цѣнности. На Уралѣ положеніе немногимъ лучше. И у насъ есть земства, живущія почти исключительно на счетъ заводовъ. Но на Уралѣ это смягчается экономическимъ преобладаніемъ заводовъ и сравнительною малоцѣнностью другихъ имуществъ, особенно земельныхъ, на югѣ же землевладѣніе какъ частное, такъ и крестьянское, представляетъ собою крупную единицу обложенія, способную легко выносить земскій бюджетъ.

◆ Олекминскій золотопромышленный районъ якутской области съ Высочайшаго соизволенія отнесенъ въ административномъ отношеніи къ иркутской губерніи.

◆ 8 апрѣля должно было состояться при департаментѣ желѣзнодорожныхъ дѣлъ совѣщаніе подъ предѣтельствомъ директора департамента В. В. Максимова о сооруженіи желѣзной дороги Челябинскъ-Царицынъ согласно проекту общества владикавказской желѣзной дороги. Этотъ проектъ получаетъ теперь особое значеніе, такъ какъ другія линіи, подлежащія связать низовья Волги съ Ураломъ (два варианта астраханской дороги) пока не вырѣшены, потому что на почвѣ ихъ столкнулись интересы двухъ областей—праваго и лѣваго берега Волги, а также двухъ претендентовъ на полученіе концессіи—желѣзнодорожныхъ обществъ юго-восточнаго и рязанско-уральскаго. Кромѣ того никакія другія направленія не могли бы приблизить южный Уралъ къ низовьямъ Волги въ столь кратчайшемъ направленіи, какъ линія Челябинскъ-Царицынъ.

Отчетъ о дѣятельности состоявшаго въ Екатеринбургѣ подъ предѣтельствомъ Главнаго Начальника Уральскихъ горныхъ заводовъ дѣйствительнаго статскаго совѣтника П. П. Боклевскаго комитета для сбора пожертвованій въ пользу погорѣльцевъ Катавъ-Ивановскаго и Быньговскихъ заводовъ.

№№ поданныхъ листовъ	Черезъ кого поступили	Сумма	Примѣчанія:
	пожертвованія.	р. к.	
1	Главнаго Начальника П. П. Боклевскаго отъ виконта де Пронса-Вейра и графа Сбышевскаго	130 —	
2	Управляющаго золотославочною лабораторіею В. А. Писарева отъ разныхъ лицъ .	100 —	
3	Горнаго Начальника Гороблагодатскихъ заводовъ Н. А. Пушкинскаго отъ служащихъ		

	и рабочихъ Кушвинскаго за- вода	16 90		
4	Его же отъ служащихъ и ра- бочихъ Верхнетуринскаго зав.	66 50		
5	Его же отъ служащихъ и ра- бочихъ Нижнетуринскаго за- вода	17 50		
6	Его же отъ служащихъ управ- ленія округомъ, служащихъ и рабочихъ	59 35		
7	Его же отъ служащихъ и ра- бочихъ Баранчинскаго завода	20 75		
8	Его же отъ служащихъ и ра- бочихъ Серебрянскаго завода	17 75		
9)	Горнаго Начальника Перм-			
10)	скихъ пушечныхъ заводовъ С. А. Стрельмана отъ слу- жащихъ и рабочихъ этихъ заводовъ	100 80		
11)	Не возвращены	— —		
12)		— —		
13	Горнаго Начальника Златоус- товскихъ заводовъ А. А. Зе- ленцова отъ служащихъ и рабочихъ Саткинскаго завода	126 14		
14	Его же, пожертвованные раз- ными лицами	14 35		
15	Его же отъ служащихъ и ра- бочихъ Кушвинскаго завода .	41 16		
16	Его же отъ служащихъ и ра- бочихъ Златоустовскаго заво- да и главнаго управления округа	257 79		
18	Окружнаго инженера Верхо- турскаго округа Н. Т. Евг- левскаго отъ золотопромыш- ленниковъ и др. лицъ	278 —		
19 а.	Окружнаго инженера Перм- скаго округа Н. И. Шраусъ отъ служащихъ и рабочихъ заводовъ графа Шувалова .	66 25		
19 б.	Его же отъ служащихъ и ра- бочихъ Кыновскаго завода .	64 70		
19 в.	Его же отъ служащихъ и ра- бочихъ соляныхъ промыс- ловъ Г. М. Касаткина	9 —		
19 г.	Его же отъ служащихъ и ра- бочихъ соляныхъ промыс- ловъ И. П. Лаврова	11 90		
19 д.	Его же отъ служащихъ и ра- бочихъ Добрянскаго завода .	54 20		
19 е.	Его же отъ служащихъ и ра- бочихъ Пашійскаго завода .	12 50		
19 ж.	Его же отъ служащихъ и ра- бочихъ Юго-Камскаго завода	14 90		
19 з.	Его же отъ служащихъ и ра- бочихъ Усьвенскихъ камен- ноугольныхъ копей бр. Бер- динскихъ	17 15		
19 и.	Его же отъ служащихъ и ра- бочихъ Кусье-Александров- скаго завода	8 60		
19 к.	Его же отъ служащихъ и ра- бочихъ соляныхъ промыс- ловъ князя С. М. Голицына	13 05		
19 л.	Его же отъ служащихъ и ра- бочихъ Нижне-Губахинскихъ каменноугольныхъ копей .	7 —		
19 м.	Его же отъ служащихъ и ра- бочихъ Усьолье-Левинскихъ соляныхъ промысловъ кня- гини Абамелекъ-Лазаревой .	10 —		
19 н.	Его же отъ служащихъ и ра- бочихъ Усть-Боровскаго со- левареннаго завода Рязанцева	36 —		
19 о.	Его же отъ служащихъ и ра- бочихъ Пантелеймоновскаго солевареннаго завода И. Ря- занцева	8 —		
19 п.	Его же отъ служащихъ и ра- бочихъ Кутимскаго завода .	114 65		
19 р.	Его же отъ служащихъ и ра- бочихъ пристани Усть-Ульскъ	20 21		
19 с.	Его же отъ служащихъ и ра- бочихъ Юговскаго мѣдепла- вильнаго завода	4 30		
19 т.	Его же отъ служащихъ и ра- бочихъ Усьолье-Левинскихъ соляныхъ промысловъ графа Строганова	28 60		
19 у.	Его же отъ служащихъ и ра- бочихъ Крестовоздвиженскихъ платиновыхъ промысловъ и Теплогорскаго завода	18 65		
19 ф.	Его же отъ служащихъ и ра- бочихъ имѣнія А. В. Все- воложскаго	26 30		
20	Не возвращенъ	— —		
21 а.	Окружнаго инженера Орен- бургскаго округа А. К. Ва- сильева отъ разныхъ лицъ	153 85		
21 б.	Его же черезъ Миасское во- лостное правленіе	10 65		
21 в.	Его же черезъ горнаго исправ- ника I округа	46 60		
21 г.	Его же черезъ горнаго исправ- ника 2 округа	175 55		
21 д.	Его же черезъ горнаго исправ- ника 3 округа	27 25		
22 а.	Окружнаго инженера Вятскаго округа отъ Кувинской завод- ской конторы	7 85		
22 б.	Его же отъ главнаго управ- ленія Казимскаго округа .	31 —		
22 в.	Его же отъ С. Л. Подымов- скаго	3 —		
23 а.	Окружнаго инженера Южно- Оренбургскаго округа Ф. В. Стебельскаго отъ арендатора Илецкаго соляного промысла	25 —		
23 б.	Его же отъ рабочихъ и слу- жащихъ Гадьльшинскаго пріиска Рамѣва	9 —		
23 в.	Его же отъ служащихъ и ра- бочихъ Казанскаго пріиска Козицына	3 —		
23 г.	Его же отъ служащихъ и ра- бочихъ Сувундукской комп.	15 —		
23 д.	Его же отъ служащихъ и ра- бочихъ соляного промысла «Уркошь и Эбелей» въ Тур- гайской области	32 —		
23 е.	Его же отъ старателей золо- топромышленника Коконина	6 20		
23 ж.	Его же отъ конторы Султан- скаго пріиска Рамѣва	18 95		

23 з.	Его же отъ арендатора и служащихъ каменоломни «Маячная Гора»	24			
24	Главнаго Начальника П. П. Боклевскаго и служащихъ Уральского Горнаго Управленія	66 86			
25	Директора Императорской гранильной фабрики В. В. Мостовенко и писмоводителя Д. Петровскаго	11			
26 а.	Управляющаго Тагильскими заводами П. П. Замятина отъ служащихъ и рабочихъ платиновыхъ приисковъ	88 90			
26 б.	Его же отъ служащихъ и рабочихъ Авроринскаго прииска и хозяйственныхъ работъ	11 35			
26 в.)	Его же отъ служащихъ и рабочихъ Тагильскаго округа	5 60			
26 г.)					
26 д.	Его же отъ служащихъ и рабочихъ Шульгинскаго прииска	12 60			
26 е.	Его же отъ служащихъ и рабочихъ Иосифовскаго прииска	9 65			
26 ж.)	Его же отъ служащихъ и рабочихъ на зав. Тагильск. округа	14			
26 з.)		25 79			
26 и.)		19 46			
26 л.)		17 78			
26 м.)		12 60			
26 н.)		29 25			
26 о.)		3 60			
26 п.)		33			
26 р.)		5 20			
26 с.)		23 25			
26 р.	Его же отъ служащихъ и рабочихъ Павловскаго прииска	5 20			
26 с.	Его же отъ служащихъ и рабочихъ Павло-Анатолевскаго прииска	30 50			
28	Возвращенъ безъ подписки.				
29	Управляющаго заводами Уральско-Волжскаго общества А. А. Гуви отъ служащихъ и рабочихъ Авзянопетровскаго завода	55	Поступившіе ранѣе 230 р. отосланы г. Гуви непосредственно въ Катавскій комитетъ.		
30	Не возвращенъ.				
31	Управителя Нязепетровскаго завода П. А. Голубева отъ служащихъ и рабочихъ завода	42			
27	Помощника управляющаго Кыштымскими заводами М. Г. Дружинина по подписнымъ листамъ, выданнымъ на имя П. М. Каринскаго и Аф. Эванса отъ служащихъ и рабочихъ Кыштымскаго завода	94 70			
32					
33	Управителя Каслинскаго завода Б. П. Кошыллова отъ служащихъ и рабочихъ завода	44			
34	Управителя Соймоновскихъ золотыхъ промысловъ К. Н. Нордстрема отъ приисковыхъ служащихъ и рабочихъ	12 10			
35	Управляющаго Сергинско-Уфалейскими заводами О. Г.				
	Мортимера	15			
36	Управителя Нижне-Сергинскаго завода В. Е. Чурилова отъ служащихъ и рабочихъ завода	45 80			
37	Управителя Верхне-Сергинскаго завода А. П. Злоказова отъ служащихъ конторы и рабочихъ завода	40		Въ томъ числѣ сборъ отъ спектакля 21 р. 50 коп.	
38	Управителя Михайловскаго завода Н. С. Верещагина отъ служащихъ и рабочихъ завода	56 59			
39	Не возвращенъ	—			
40	Управителя Нижне-Сергинскаго завода С. А. Деви отъ служащихъ и рабочихъ завода	92 98		Въ томъ числѣ доходъ отъ спектакля 50 р. 8 к.	
41	Управляющаго Ревдинскими заводами Ф. Ф. Сосунова отъ служащихъ завода	12 60			
42	Директора заводовъ Камскаго акціонернаго общества г. Лавизона отъ рабочихъ Чузовскаго завода	16 85			
43	Возвращенъ бозъ подписки.	—			
44	Управляющаго Шайтанскими заводами Б. Э. Бабеля отъ рабочихъ завода	57 80			
45	Управляющаго Билимбаевскимъ округомъ Н. А. Тунева отъ служащихъ и рабочихъ Билимбаевскаго завода	52 02		Въ томъ числѣ отъ спектакля 24 р. 42 к.	
46	Управляющаго Уткинскимъ заводомъ И. П. Филатова отъ служащихъ и рабочихъ завода	16			
47	Управителя Бисертскаго завода В. Н. Чадова отъ служащихъ завода	5			
48	Совладѣльца Суксунскихъ заводовъ П. Г. Каменскаго	60			
49	Управляющаго заводами гнягини Абамелекъ-Лазаревой Н. А. Пивинскаго отъ служащихъ и рабочихъ заводовъ	48 13			
50)	Не возвращены.				
51)					
52	Управляющаго Богословскими заводами барона Блюдтъ фонъ-Юргенсбургъ отъ служащихъ и рабочихъ заводовъ и промысловъ округа	356 47			
53	Управляющаго Изерскимъ заводами Г. Е. Дичъ отъ заводууправленія (100 р.) отъ служащихъ и рабочихъ	211			
54 а.	Платинопромышленника В. Я. Бурдакова отъ Товарищества Я. Н. Бурдакова съ е-ми	100			
54 б.	Его же отъ рабочихъ Екатеринбургскаго прииска	3 50			
54 в.	Его же, пожертвованные разными лицами	16 90			

55	Не возвращены.		
56	Возвращенъ безъ подписки.		
57	Управляющаго Пожевскимъ заводомъ князя Львова отъ служащихъ и рабочихъ завода	82	30
58	Березниковской конторы Любимова	17	60
59	Возвращенъ безъ подписки	—	—
Подписка принята по листу №19			
60	Управляющаго Березовскими золотыми промыслами А. П. Соколова отъ служащихъ	13	75
61	Управляющаго Зигазинымъ заводомъ Н. Ф. Ботышева отъ служащихъ и рабочихъ завода	70	54
62	Помощника окружнаго инженера Верхотурскаго округа Уварова отъ разныхъ лицъ	57	20
63	Управляющаго Верхъ-Исетскими заводами А. И. Фадѣева отъ служащихъ и рабочихъ заводовъ	6	50
64	Его же отъ служащихъ и рабочихъ Верхъ-Нейвинскаго и Нейво-Рудянскихъ заводовъ и Рудянского старательскаго участка, отъ рабочихъ золотыхъ приисковъ и Нижне-Нейвинскаго завода	65	
65	66—74	Остались не выданными	—
75	Управляющаго Холуницкими заводами А. А. фонъ-Зигеля отъ служащихъ и рабочихъ Холуницкаго, Климьовекаго, Залазницкаго и Черно-Холуницкаго заводовъ и отъ волостного схода главно-холуницкой волости слободскаго уѣзда (50 р.)	139	42
76 а.	Управляющаго Омутнинскими заводами отъ служащихъ и рабочихъ заводовъ	50	—
76 б.	Его же отъ служащихъ и рабочихъ заводовъ	99	27
77	Управляющаго Сысертскими заводами П. А. Чиканцева отъ служащихъ и рабочихъ заводовъ	78	90
78	Не возвращенъ	—	—
79	Управляющаго приисками Бочкарскаго анонимнаго общества г. Готальсъ отъ графа Сбышевскаго, служащихъ и управления общества	155	—
80	Управляющаго заводами графа П. П. Шувалова П. Н. Павловскаго отъ служащихъ и рабочихъ правленія и Лысьвенскаго завода	60	—
81	Управляющаго Верхъ-Исетскими заводами А. И. Фадѣева отъ служащихъ и рабочихъ Шуралинскихъ золотыхъ приисковъ	1	207

82	Возвращенъ безъ подписки	—	—
83	Управляющаго Верхъ-Исетскими заводами А. И. Фадѣева отъ служащихъ и рабочихъ Режевскаго завода	56	80
84	Его же отъ разныхъ служащихъ и рабочихъ заводовъ	18	—
85	Его же отъ заводскихъ служащихъ и рабочихъ	10	05
86	Его же отъ служащихъ и рабочихъ Сылвинскаго завода	70	—
87	Окружнаго инженера VI Екатеринбургскаго округа А. А. Москвина отъ неизвѣстной	15	—
88	Управителя Бисерскаго завода С. С. Лобанова отъ служащихъ и рабочихъ завода	27	15
89	Редактора «Уральскаго Горнаго Обозрѣнія» Н. П. Штейнфельда	5	—
90	Главнаго лѣсничаго уральскихъ заводовъ В. А. Вольскаго отъ служащихъ управленія лѣсною частью	21	—
—	Екатеринбургскимъ комитетомъ Краснаго Креста въ пользу погорѣльцевъ Быньговскаго завода пожертвовано	300	—
		4252 15	

Изъ собранной суммы 4252 р. 15 коп. отчислено въ распоряженіе мѣстныхъ комитетовъ для раздачи погорѣльцамъ: по постановленію 1 октября 1898 г. Быньговскому 480 руб. (въ томъ числѣ пожертвованіе Краснаго Креста), по постановленію 16 ноября 1898 г. Быньговскому 300 р., Катавскому 1800 р., по постановленію 9 января 1899 г. Быньговскому 130 р., Катавскому 795 р. и по заключительному постановленію 18 марта Быньговскому 105 р. и Катавскому 610 р., а всего 4220 р. Остальная сумма 32 р. 15 к. съ процентами по сберегательной кассѣ употреблена на почтовые, телеграфные и типографскіе расходы и на пересылку денегъ мѣстнымъ комитетамъ.

С В Ѣ Д Ъ Н І Е

о количествѣ сырой платины, представленной въ Уральскую химическую Лабораторію для освидѣтельствованія и оплаты горною податью

за мартъ мѣсяць 1899 года.

Названіе горныхъ округовъ.	Въ 1898 г.				Въ 1899 г.			
	За мартъ.		Съ 1 января.		За мартъ.		Съ 1 января.	
	п.	ф. з. д.	п.	ф. з. д.	п.	ф. з. д.	п.	ф. з. д.
II. Пермскій	5	26 53 72	11	22 63 72	3	8 40	—	14 37 31 85
V. Верхотурскій.	15	34 21 42	38	26 18 90	20	29 42 52	43	36 91 6
Итого	21	20 75 18	50	8 82 66	23	37 82 52	58	34 26 91

С В Ъ Д Ъ Н І Е

о количествѣ шлиховаго золота, представленнаго къ сплаву въ Екатеринбургскую золотосплавочную.

За мартъ мѣсяцъ 1899 г.

Названіе горныхъ округовъ.	1898 г.				1899 г.			
	За мартъ.		Съ 1 января.		За мартъ.		Съ 1 января.	
	п.	ф. з. д.	п.	ф. з. д.	п.	ф. з. д.	п.	ф. з. д.
II. Пермскій . . .	—	69 62	—	3 16 54	—	4 15 94	—	38 51 83
III. З.-Екатерин. . .	—	5 83 72	5	7 65 18	—	—	—	3 11 91 78
IV. Уфимскій . . .	—	—	—	—	—	—	—	— 36 17

V. Верхотурск.	7 29 84 27	20 15 84 17	9 6 63 39	25 36 9 39
VI. В.-Екатерин.	13 6 58 38	31 22 27 38	16 — 77 24	32 11 46 2
VII. Оренбургск.	17 38 31 37	48 17 18 54	13 25 51 81	42 36 20 87
VIII. Оренбур.-Ю.	— 39 67 17.	5 19 57 84	1 18 56 24	4 35 16 10
Итого . . .	40 1 10 61	111 5 77 73	40 15 72 70	110 9 80 28

Отвѣтственный редакторъ Н. П. Штейнфельдъ.

Объявленія.

ВЫШЛА МАРТОВСКАЯ (ТРЕТЬЯ) КНИГА ЕЖЕМѢСЯЧНАГО ЛИТЕРАТУРНО-ПОЛИТИЧЕСКАГО ИЗДАНІЯ

„РУССКАЯ МЫСЛЬ“

СОДЕРЖАНІЕ: I) Отдыхъ въ деревнѣ. (Изъ недавняго прошлаго).—Марка Вовчка. Продолженіе. II) Зеленая гвоздика. Романъ Роберта Хитчина переводъ съ англійскаго А. Г. Продолженіе. III) Лери. Повесть.—А. Эрб. IV) Пѣсни изъ «уголка». Стихотворенія К. К. Случевского. V) Женя Трейбель. Романъ Теодора Фонтана. Переводъ съ нѣмецкаго. Н. К. VI) Вѣчный городъ. (Итоги пережитаго)—П. Д. Боборыкина. VII) Крестonosцы. Историческій романъ Генрика Сенкевича. Переводъ съ польскаго В. М. Д. Продолженіе. VIII) Стихотвореніе.—М. Жемчужникова. IX) Бактеріи.—В. Ф. Хмѣлевскаго. Окончаніе. X) Зейтунская эпопея.—А. К. Дживилевова. XI) Очерки дѣятельности европейцевъ на Востоку.—Н. Н. Харузина. XII) Изъ прошлаго (по личнымъ воспоминаніямъ). II. Новый судъ въ Москвѣ.—М. О. Громницкаго. XIII) Первый всероссійскій съездъ дѣятелей по климатологіи, гидрологіи и дальнеологіи.—проф. В. С. Богословскаго. XIV) Индуска-романистка.—В. П.—ой. XV) Исторія одной судебной ошибки.—В. Л. Вингитока. XVI) Крестьянское травосѣяніе въ Московской губерніи.—М. Н. Вонзблейна. XVII) Точно ли человѣчеству грозитъ близкая гибель.—К. А. Тимирязева. XVIII) Современное искусство.—Ан. XIX) Иностранное обозрѣніе.—В. А. Г. XX) Внутреннее обозрѣніе. XXI) Письмо въ редакцію. XXII) Библиографическій отдѣлъ. XXIII) Объявленія.

ПРОДОЛЖАЕТСЯ ПОДПИСКА НА 1899 ГОДЪ.

(20-тый годъ изданія).

ПОДПИСНАЯ ЦѢНА.

Цѣна съ дост. и пер.:	на годъ.	9 м.	6 м.	3 м.	1 м.
Во весь города Россіи:	12 р.	9 р.	6 р.	3 р.	1 р.
За границу:	14 р.	10 р. 50 к.	7 р.	3 р. 50 к.	—

Для годов. подписч. допускается разсрочка: при подп. къ 1-му апр., къ 1-му іюня и 1-му окт. по 3 р. Подписка принимается въ Москвѣ, Шеремет. пер., д. гр. Шереметева, кв. № 28, въ к-рѣ редакціи. Въ СПб. въ кн. маг. Н. П. Карбасникова. Литейный, 46. Въ Кіевѣ, въ кн. маг. Н. Я. Оглоблина. Въ Варшавѣ, въ кн. маг. Н. П. Карбасникова, Новый Свѣтъ, 69. Въ Вильнѣ, въ кн. маг. Н. П. Карбасникова, Большая, д. Гордона.

Новые подписчики и всѣ желающіе приобрести начало романа Г. Сенкевича «Крестonosцы» благоволятъ уплачивать 1 рубль безъ пересылки.

При редакціи открытъ магазинъ русск. и иностран. книгъ (Б. Никитская, д. Вельтишевой), съ приѣмомъ подписки на всѣ журналы, газеты и словари Брокгауза и Граната. Кн. маг. принимаетъ на комиссію постор. изданія и высылаетъ по первому треб. всѣ существующіе въ продажѣ книги и ноты, принимаетъ на себя составленіе народн. и др. библиотекъ на какія угодно суммы, даетъ справки по открыт. народн. и школьн. библиотекъ и складовъ для продажи книгъ.

Редакторъ-издатель В. М. Лавровъ.

„ВѢСТНИКЪ ЕВРОПЫ“

КНИГА 3-я—МАРТЪ, 1899.

РАСПОРЯЖЕНІЕ МИНИСТРА ВНУТРЕННИХЪ ДѢЛЪ, 20 февраля 1899 г.—КУДА ИДТИ?—Романъ въ двухъ частяхъ.—Часть вторая: I-VIII.—П. Д. Боборыкина.—II.—ПОЗДНІЯ ВОСПОМИНАНІЯ О ДАВНО МИНУВШИХЪ ВРЕМЕНАХЪ.—Для монахъ дѣтей и вичать.—I.—Ал. Дан. Шумахера.—III.—УВЯДШИЙ ЛИСТЪ.—Стих. Н. Ленау.—Съ нѣм. Н. Г. IV. ПРОМЫШЛЕННЫЯ «РЕСПУБЛИКИ».—Изъ наблюденій надъ экономическими коопераціями въ Англии.—С. И. Р-тъ.—V.—АРГОНАВТЫ.—Повесть.—Съ польскаго.—VII-VIII.—Элизы Оржешко.—VI.—НАЧАЛО ЖЕЛЕЗНОДОРОЖНАГО ДѢЛА ВЪ РОССИИ.—1836—1855. I-II. В. В. Салова.—VII.—«ХОЗЯИНЪ». —Повесть изъ крестьянскаго быта восточной Германіи.—Der Bittnerbauer, von W. v. Polenz.—XV-XXII.—Съ нѣм. А. В. Г.—VIII. ПЕТЕРБУРГСКІЕ РАБОЧІЕ и ихъ экономическое положеніе.—Замѣтки и наблюденія врача.—М. И. Покровской.—IX.—КОНРАДЪ ВАЛЕНРОДЪ.—Изъ поэмы Мидкевича.—Пѣсня IV: Разговоръ.—Перев. Вл. Марковъ.—X.—ХРОНИКА.—ВНУТРЕННЕЕ ОБОЗРѢНІЕ.—Манифестъ и «Основныя Положенія» 3-го февраля.—Земскій Ежегодникъ Вольнаго экономическаго общества и общеземскій періодическій органъ, проектируемый московскою губернскою земскою управою.—Протесты губернаторовъ тверскаго и курскаго.—Вопросъ о портретахъ.—Освобожденіе земства отъ нѣкоторыхъ обязательныхъ расходовъ.—XI.—ИНОСТРАННОЕ ОБОЗРѢНІЕ.—Кончина Феликса Фора и президентскіе выборы во Франціи.—Новый президентъ Эмиль Лубэ.—Жизнь и дѣятельность Фора.—Успѣхи современной демократіи.—Французскія дѣла и англійская политика.—Министерскій кризисъ въ Венгріи.—XII. ЛИТЕРАТУРНОЕ ОБОЗРѢНІЕ.—Памяти О. И. Буслая: рѣчи и обзоры его трудовъ.—А. Н. Пыпина.—Собраніе сочиненій И. А. Гольцева.—Въ сороковыхъ годахъ, Ч. Вторинскій.—Сборникъ старинныхъ бумагъ въ музеѣ П. И. Шукшина.—Т.—Новыя книги и брошюры.—XIII.—НОВОСТИ ИНОСТРАННОЙ ЛИТЕРАТУРЫ.—I. Aug. Strindberg, Margit, la femme du chevalier Bengst.—II. L. Rouanet, Drames religieux de Calderon.—III. R. Kiepling, The Day's Work.—З. В.—XIV.—НЕКРОЛОГЪ.—Л. И. Поливановъ.—Вл. С. Соловьева.—XV.—ИЗЪ ОБЩЕСТВЕННОЙ ХРОНИКИ.—Новыя вѣсти изъ неурожайныхъ губерній.—Ходъ продовольственнаго дѣла въ вятской губерніи.—Некрологъ: Е. А. Перетцъ.—XVI.—ИЗВѢЩЕНІЯ.—Отъ Императорскаго Казанскаго Университета.—XVII.—БИБЛИОГРАФИЧЕСКІЙ ЛИСТОКЪ.—Уставъ уголовного судопроизводства, съ позднѣйшими узаконеніями и т. д. Составл. М. Шрамченко и В. Ширковымъ. Вліяніе морской силы на французскую революцію и исторію (1793—1812).—Исслѣдованіе кап. А. Т. Мэхена (A. Mahan). Въ 2-хъ т. Т. II.—Генрихъ Гейне.—Собраніе сочиненій. Ред. П. Вейнберга. Т. IV.—Исторія права русскаго народа, Н. П. Загоскина.—«Отрокъ-мученикъ», угличское преданіе, В. М. Михѣева.—XVIII.—ОБЪЯВЛЕНІЯ.—I-IV; I-XVI стр.

ПОДПИСКА НА 1899-й ГОДЪ.

(Тридцать-четвертый годъ).

Контора журнала—С.-Петербургъ, В. О., 5 лин., 28.

Годъ:	Полгода:	Четверть:
Безъ доставки:	15 р. 50 коп.	7 р. 75 коп.
Съ дост. въ Спб.	16 » — »	8 » — »
Годъ:	Полгода:	Четверть:
Съ пересылкою . . .	17 руб.	9 руб. 8 руб.
За границей . . .	19 »	10 » 9 »

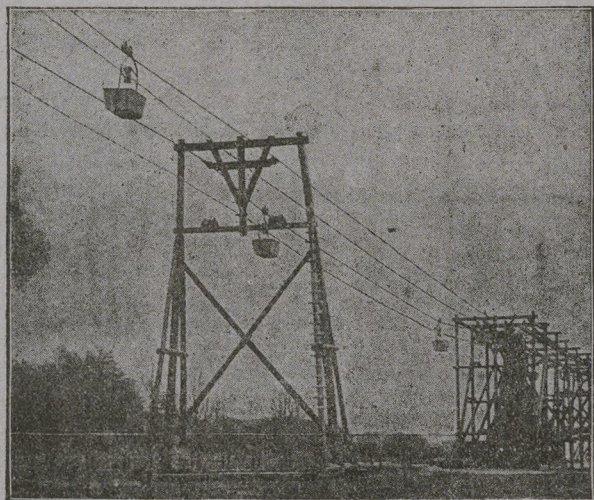
Нумеръ журнала отдѣльно 1 руб. 50 коп.

Издатель и отвѣтственный редакторъ: М. Стасюевичъ.

ПРОВОЛОЧНО-КАНАТНЫЯ ДОРОГИ
Ф И Р М Ы

Адольфъ Блейхертъ и К^о.

Перевозка въ часъ до 030 тоннъ



Большія постройки въ Россіи.

В.В. Эйхнеръ Инженеръ.

ХАРЬКОВЪ, Екатеринославская, 19.

ПОЛНОЕ УСТРОЙСТВО

подъездныхъ путей и узкоколейныхъ дорогъ; производство изысканій и составленіе проектовъ таковыхъ.

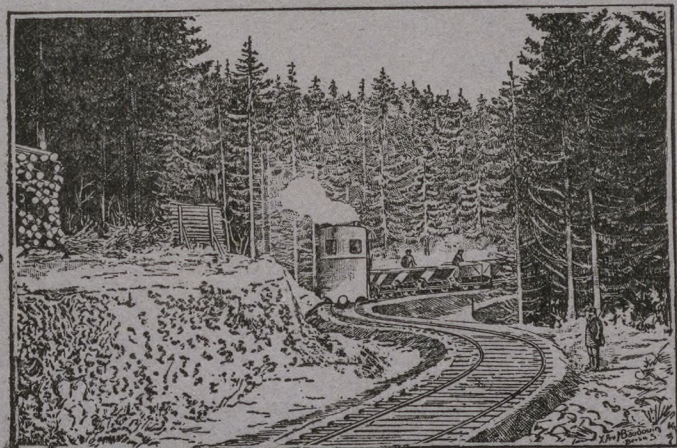
ПОЛНОЕ ОБОРУДОВАНИЕ ИХЪ:

вагонетки всякаго рода, рельсы, стрѣлки, скаты колесъ, буксы, поворотные круги и проч.

ЛОКОМОТИВЫ

Ф И Р М Ы

Краузъ и К^о въ Мюнхенѣ.



Смѣты и каталоги БЕЗПЛАТНО.

Акціонерное Общество

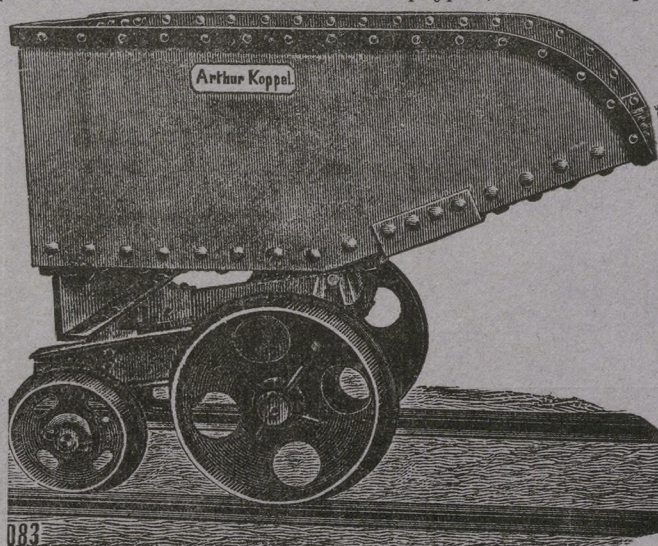
ДЛЯ
ПОСТРОЙКИ
ЭКОНОМИЧЕСКИХЪ
ПУТЕЙ



СООБЩЕНИЯ
И
МЕХАНИЧЕСКИХЪ
ПРИСПОСОБЛЕНІЙ.

Артуръ Коппель

Правлен. и технич. конт. С.-Петербургъ, Невскій пр. 1.



Заводъ Общества въ С.-Петербургѣ.

Рельсы. ВАГОНЕТКИ. Паров. котлы.
СТРѢЛКИ. ПАРОВОЗЫ. Паровыя машины.
Повор. круги. ПОДЪЕМНЫЕ КРАНЫ. ЛОКОМОБИЛИ.

! Смѣты и каталоги бесплатно !

СПРАВОЧНАЯ КНИГА

ДЛЯ

**ГОРНЫХЪ ИНЖЕНЕРОВЪ И ТЕХНИКОВЪ
ПО ГОРНОЙ ЧАСТИ**

ПРОФЕССОРА ИВ. ТИМЕ.

Изданіе 2-е 1899 г.

45 лис. текста и атласъ съ 124 таблиц. чертеж.

Цѣна 10 руб., съ пересылкой 11 руб.

КНИГОПРОДАВЦАМЪ 20% УСТУПКИ.

СКЛАДЪ ИЗДАНИЯ: С.-Петербургъ, В. О. 3 линія д. № 10.

ТАМЪ-ЖЕ ПРОДАЕТСЯ

Курсъ Гидраблики,

на прежнихъ основаніяхъ.

◆Открыта подписка на 1899 годъ◆
НА НОВЫЙ ЕЖЕНЕДЕЛЬНЫЙ ЖУРНАЛЪ

ЛѢСОПРОМЫШЛЕННЫЙ ВѢСТНИКЪ.

ЖУРНАЛЪ ЛѢСНОГО ХОЗЯЙСТВА, ЛѢСНОЙ ПРОМЫШЛЕННОСТИ И ТОРГОВЛИ ЛѢСОМЪ.

Выходитъ еженедѣльно, безъ предварительной цензуры, выпусками около 1½ листовъ каждый, въ 4-ю долю листа большаго формата, съ рисунками, чертежами, планами и картами.

Посвященный всемъ отраслямъ лѣснаго дѣла, «Лѣсопромышленный Вѣстникъ» имѣетъ главною задачею сообщать свѣдѣнія, необходимыя лѣснымъ хозяевамъ, лѣсопромышленникамъ и лѣсоторговцамъ для правильной хозяйственной и коммерческой ихъ дѣятельности. Въ соответствии съ этимъ программа журнала слѣдующая.

1) Общій отдѣлъ: статьи по разнымъ вопросамъ лѣснаго хозяйства, лѣсной промышленности и торговли лѣсомъ. 2) Лѣсопромышленная техника: заготовка и храненіе лѣса; механическая и химическая обработка дерева; транспортъ лѣса; изобрѣтенія и усовершенствованія по всемъ отраслямъ лѣсотехническихъ производствъ и т. д. 3) Лѣсоторговый отдѣлъ: обзоры иностранной лѣсной торговли; обзоръ внутреннихъ лѣсныхъ рынковъ; обзоръ дѣятельности торгово-промышленныхъ учреждений и обществъ; рыночныя цѣны на лѣсные товары; сдѣлки, торги и поставки на лѣсъ; тарифы и фрахты на перевозку лѣсныхъ товаровъ; статистическія свѣдѣнія о производствѣ и потребленіи лѣсныхъ товаровъ и т. д. 4) Лѣсопромышленная и лѣсохозяйственная хроника. 5) Правительственныя распоряженія. 6) Смѣсь. 7) Библиографія. 8) Справочный отдѣлъ. 9) Объявленія.

Въ составѣ сотрудниковъ журнала изъявили согласіе участвовать: **О. К. Арнольдъ**, проф. П. Н. Вереха, С. П. Голень, А. Ф. Духовичъ, М. Е. Китаевъ, О. В. Марграфъ, Г. Ф. Морозовъ, ад.-проф. М. М. Орловъ, А. П. Пятицкий, В. Т. Собичевскій, Г. О. Стевени, проф. М. К. Турскій, В. А. Тихоновъ, инженеръ-технологъ Н. А. Филиповъ, проф. А. Ф. Фортунатовъ, М. А. Цейль, проф. В. В. Шкателовъ, С. Д. Чумаковъ, Л. П. Яшиновъ и многія другія лица.

Подписная цѣна съ доставкою и пересылкою во все города Имперіи: на годъ **шесть руб.** и на полгода **четыре руб.**; за границу на годъ **8 рублей.**

Объявленія принимаются съ платою за одинъ разъ: за цѣлую страницу—30 руб., за ½ страницы—20 руб., за ¼ страницы—12 руб., за ⅓ страницы—8 руб. и за строчку петита въ 25 буквъ—20 коп.; за послѣдующіе разы съ этой платы дѣлается скидка согласно подробному тарифу редакціи.

Подписка принимается въ конторѣ редакціи журнала и во всехъ извѣстныхъ книжныхъ магазинахъ.

АДРЕСЪ РЕДАКЦИИ: С.-Петербургъ, Васильевскій островъ, 6 линія, домъ № 39.

Пробный номеръ журнала высылается за семикопеечную марку.

Редакторъ-издатель *Н. С. Нестеровъ.*

ПРОДОЛЖАЕТСЯ ПОДПИСКА
НА СБОРНИКЪ

„Архитектурные Мотивы“

по 10—16 листовъ въ каждомъ выпускѣ, содержащій: снимки фасадовъ, внутренней отделки и деталей отдѣльныхъ частей зданій, построенныхъ или проектированныхъ и имѣющихъ художественныя работы и премированныя конкурсныя работы,

ИЗДАВАЕМЫЙ ПРИ СОДѢЙСТВІИ и УЧАСТІИ Г.Г.

проф. архитектуры—**К. М. Быковскаго** и **Н. В. Султанова**; архитекторовъ: **П. С. Войцова**, **Л. О. Васильева**, **А. Е. Веберъ**, **М. К. Гейшнеръ**, **Л. Н. Кекушева**, **С. У. Соловьева**, **Р. И. Клейнъ**, **В. А. Мозырина**, **Ф. О. Шехтель**, **А. Э. Эрикссонъ**, **В. Ф. Харламова** и друг.

Редакція заручилась сотрудничествомъ извѣстнѣйшихъ дѣятелей зодчества въ обихъ столицахъ и провинціи, ставить себѣ цѣлью знакомить публику съ выдающимися художественно-строительными работами нашихъ лучшихъ архитекторовъ и съ успѣхами художественной промышленности и надѣяться дать вѣрную иллюстрацію развитія названныхъ отраслей въ нашемъ отечествѣ, будетъ слѣдить за художественною стороною интересующихъ отраслей—останавливаться лишь на истинно талантливыхъ произведеніяхъ, подмѣчать новыя вѣянія и преслѣдовать лишь художественно-образовательные интересы.

Подписная цѣна за 1 серію (4 выпуска) 4 р. 40 к., съ перес. 5 р. 1-й выпускъ вышелъ и высылается ознакомленія съ изданіемъ за 1 р. 25 к., 2-й въ печати, слѣдующіе выйдутъ въ мартѣ и апрѣлѣ сего года.

Можно выписывать съ наложеннымъ платежомъ.

Требованія просить адресовать: **Влад. Сем. Бернеръ**, Москва, у Спаса Новаго (за Таганкой) въ Туникъ, д. № 17, Фоктистова.

ВЪ КНИЖНОМЪ МАГАЗИНѢ
журнала „Русская Мысль“

Москва, Больш. Никитская ул. д. Вельтищевой

ПРОДАЮТСЯ СЛѢДУЮЩІЯ КНИГИ:

Народонаселеніе. Статьи изъ Handw. des Staatsw. Ц. 1 р. 50 к.
Нассе и Лексисъ. Металлич. деньги и Валюта. Ц. 60 к.
Немировичъ-Данченко. Лялька. Ц. 60 к.
Его же. Драма за стеной. Ц. 1 р.
Ожешкова. Надъ Ньманомъ. Ц. 1. 50 к.
Ея же. Сильвекъ. Ц. 1 р.
Ея же. Милордъ Бабушка. Ц. 50 к.
Ея же. Панна Роза. Великій. Среди цвѣтовъ. Ц. 50 к.
Ея же. Повѣсти и разказы. Ц. 1 р. 50 к.
Освобожденіе крестьянъ на Западѣ. Ст. изъ Handw. der Staatsw. Ц. 1 р. 50 к.
О свободѣ воли. Изд. Моск. Психол. Общества. Ц. 2 р.
Паульсенъ. Иммануиль Кантъ, его жизнь и ученіе. Ц. 1 р.
Пелисье. Французская литература XIX в. Ц. 1 р.
Пере. Умственное воспитаніе ребенка съ колыбели. Ц. 60 к.
Поллокъ. Исторія политическихъ ученій. Ц. 50 к.
Рейхесбергъ. Статистика и наука объ обществѣ. Ц. 50 к.
Ремезовъ. М. Н. Нашихъ полей ягоды. Ц. 1 р.
Его же. Клеопатра. Ц. 40 к.
Его же. Картины жизни Византіи въ X вѣкѣ. Ц. 50 к.
Его же. Иудея и Римъ. Ц. 50 к.
Риль А. Г. Зиммель. Фридрихъ Ницше. Ц. 60 к.
Рубакинъ. Подъ гнетомъ времени. Ц. 50 к.
Садовниковъ. Наши землепроходцы. Ц. 1 р.
Свифтъ. Путешествія Лемъгозля Гулливера. Ц. 4 р. 40 к.
Семевскій. Крестьянскій вопросъ въ Россіи I—II т. Ц. по 3 р. за томъ.
Сеньбосъ. Политическая исторія современной Европы. Ц. 1 р. 50 к.
Сергѣенко. Какъ живетъ и чѣмъ занимается Л. Н. Толстой. Ц. 2 р. 50 к.
Стодѣтовъ. Общедоступныя лекціи и рѣчи. 1 р. 50 к.
Эберсъ. Сочиненія. I—X т. Ц. 5 р.

При магазинѣ отдѣленія конторъ редакцій: Вѣстника Европы, Вопросы философіи и психологіи, Вѣстника Права, Русской Мысли, Энциклопедическихъ Словарей Брокгауза и Ефрона (большаго и малаго).

Магазинъ высылаетъ все существующія въ продажѣ книги и учебныя пособія.