

Годъ второй.

4 апрѣля 1899 г.

№ 14.

УРАЛЬСКОЕ ГОРНОЕ ОБОЗРѢНІЕ.

ЕЖЕНЕДѢЛЬНЫЙ  ЖУРНАЛЪ,

издаваемый Совѣтомъ Съезда Уральскихъ Горнопромышленниковъ въ Екатеринбургѣ.

ВЫХОДИТЪ ПО ВОСКРЕСЕНЬЯМЪ.

Редакція: г. Екатеринбургъ, Главный проспектъ, д. Ижболдина. Адресъ для телеграммъ: Екатеринбургъ, Обозрѣніе. Телефонъ № 174.

ПОДПИСНАЯ ЦѢНА 6 руб. въ годъ съ доставкой и пересылкой, 4 р. за полгода. Отдѣльные нумера по 20 копеекъ.

Контора изданія г. Екатеринбургъ, Главн. просп., д. Ижболдина.

ОБЪЯВЛЕНІЯ: для отпечатанія послѣ текста принимаются съ платою по 20 к. за строку или за мѣсто, еію занимаемое, въ одинъ столбець; за отпечатаніе отъ 3 до 5 разъ дѣляется скидка въ 20%, 6 и болѣе разъ въ 30%. Страница 20р. Впереди текста по соглашенію.

ПРОГРАММА: I. Узаконенія и распоряженія правительства. II. Отчеты о дѣйствіяхъ Совѣта Уральскихъ Съездовъ и обзоры дѣятельности мѣстныхъ и другихъ горнопромышленныхъ Съездовъ. III. Оригинальныя и переводныя статьи по горно-заводской, золото-платиновой и горно-лѣсной промышленности. IV. Отдѣлъ торгово-экономической. V. Обзоръ русской и иностранной литературы и библиографія. VI. Привилегіи и изобрѣтенія. VII. Казенныя и частныя объявленія. VIII. Приложенія въ видѣ иллюстрацій, чертежей и рисунковъ по горной technикѣ и механикѣ.

ПРОДОЛЖАЕТСЯ ПОДПИСКА НА 1899 г.

(ГОДЪ ИЗДАНІЯ ВТОРОЙ)

„УРАЛЬСКОЕ ГОРНОЕ ОБОЗРѢНІЕ“

ЕЖЕНЕДѢЛЬНЫЙ ЖУРНАЛЪ.

Программу см. въ заголовкѣ.

Въ теченіи 1898 г. въ техническомъ отдѣлѣ журнала принимали участіе гг. инженеры: Адольфъ О. Г., Апыхтинъ Н. Н., Барботъ де-Марни Е. Н., Гертумъ Э. А., Дементьевъ К. Г., Дицъ Г. Е., Иллоро А. Ю., Кобылянский О. Н., Коншинъ Н. В., Корвинъ-Круковский Г. О., Назаровъ М. Д., князь Ореховскій П. В., Панцержинскій Ч. В., Паутовъ П. И., Писаревъ В. А., Поповъ Н. П., Рейнеръ К. И., Темниковъ И. Н., Урановичъ И. Н., Уралецъ (псевд.), Фадѣевъ А. И., Шалабановъ А. А., Штраусъ Н. И., профессоръ Томскаго университета Зайцевъ А. М., директоръ Екатеринбургской обсерваторіи Абельсъ Г. Ф. и мн. др. лица.

ПОДПИСНАЯ ЦѢНА СЪ ПЕРЕСЫЛКОЙ:

НА ГОДЪ ШЕСТЬ (6) РУБ., НА ПОЛГОДА ЧЕТЫРЕ (4) РУБ.



Екатеринбургъ. Хромо-типо-лит. К. К. Вурмъ.

1899.

Правленіе Акціонернаго Общества

„ПЛАТИНА“

имѣеть честь довести до всеобщаго свѣдѣнія, что, на основаніи § 12 устава,

ОБЩЕСТВО ОТКРЫЛО СВОИ ДѢЙСТВІЯ.

Состоявшимся 28-го февраля с. г. общимъ собраніемъ акціонеровъ избраны: предсѣдателемъ правленія—Иванъ Евграфовичъ Адауровъ; директорами правленія: Яковъ Андреевичъ Колли, Сергѣй Алексѣевичъ Добровъ, Борисъ Матвѣевичъ Кричевскій и Максимъ Львовичъ Курбель; кандидатами: Владиміръ Андреевичъ Колли и Артуръ Яковлевичъ Торнтонъ; директоромъ распорядителемъ—Андрей Андреевичъ Колли; въ члены ревизіонной коммисіи: Карлъ Адольфовичъ Кохъ, Фердинандъ Карловичъ Лукенбергъ, Александръ Карловичъ Лютеръ и Георгій Александровичъ Рейнъ.

Правленіе помѣщается въ Москвѣ, у Ильинскихъ воротъ, д. общества Лубянска-Ильинскихъ торговыхъ помѣщеній, подъездъ № 3.

Н. В. КОНШИНЪ

горный инженеръ.



ПАРОВЫЕ КОТЛЫ

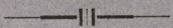
ВОДОТРУБНЫЕ СЪ БЫСТРОЙ ЦИРКУЛЯЦІЕЙ.
ПАТ. БЮТНЕРЪ,

ПАРОВЫЕ КОТЛЫ,

БАТАРЕЙНЫЕ И ДР. СИСТЕМЪ.

ПАРОСУШИТЕЛИ, ПЕРЕГРѢВАТЕЛИ

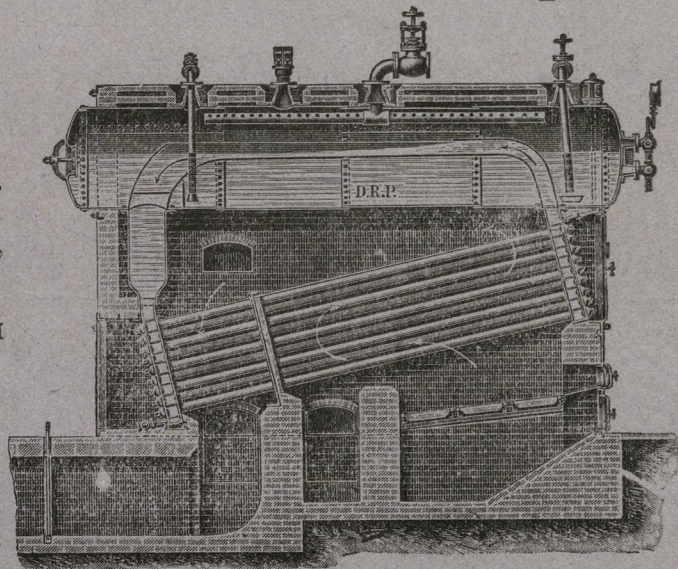
ВОДООЧИСТИТЕЛИ.



ГЛАВНАЯ КОНТОРА:

Екатеринбургъ

Уктусск. у., ꙗ Симоновой, телеф. № 177.



АРМАТУРА ПАРОВАЯ.

ПОСТАНОВКА

ПАРОВЫХЪ КОТЛОВЪ ВСѢХЪ СИСТЕМЪ,

ПОСТРОЙКА

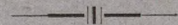
КАМЕННЫХЪ ДЫМОВЫХЪ ТРУБЪ

СЪ ГАРАНТІЕЙ (ПАТЕНТЪ)

ДЫМОГАРНЫЯ ТРУБЫ,

ЗАВАРНЫЯ И СТАЛЬНЫЯ

МАНЕЕМАНЪ.



УФИМСКАЯ КОНТОРА:

Бекетовская у., д. Смирнова, тел. № 64.

Представительства: торгов. д. Н. Ф. Шмидтъ, зав. Бютнеръ въ Герм., Общ. Манееманъ и др.

ГОРНОЕ ОБОЗРѢНІЕ.

ЕЖЕНЕДѢЛЬНЫЙ ЖУРНАЛЪ.

Издаваемый Совѣтомъ Съѣзда Уральскихъ Горнопромышленниковъ.

Годъ второй.

4 апрѣля 1899 г.

№ 14.

СОДЕРЖАНІЕ: 1) Распоряженія правительства; 2) Прямой путь Москва-Ураль; 3) Добыча асбеста на Уралѣ; 4) Новый типъ золотопромышленныхъ предпріятій; 5) Къ вопросу о лѣсоустройствѣ на Уралѣ; 6) Торгово-экономическія извѣстія; 7) Некрологъ. Приложение: Инструкція о примѣненіи положенія о государственномъ промысловомъ налогѣ.

РАСПОРЯЖЕНІЯ ПРАВИТЕЛЬСТВА.

I.

Въ видахъ облегченія золотопромышленникамъ Сибири полученія денегъ по ассигновкамъ, выдаваемымъ горными управлениями за принятое ими золото, Министерствомъ Финансовъ, по соглашенію съ Государственнымъ Контролемъ, признано возможнымъ ввести съ 1-го іюля текущаго года оплату означенныхъ ассигновокъ во всѣхъ казначействахъ Сибирскаго района на слѣдующихъ основаніяхъ:

1. Казначейства покупаютъ ассигновки горныхъ управленій на золото за счетъ Государственнаго банка въ полной ихъ стоимости, безъ всякаго учета, по расчету 1 р. = $\frac{1}{15}$ имперіала.

2. Купленныя ассигновки записываются на приходъ по приходо-расходной книгѣ въ графѣ «разныя цѣнности», съ обозначеніемъ № ассигновки, срока ея, наименованія горнаго управления и получателя по ней денегъ; для записки же ихъ во кладовой книгѣ открывается въ сей книгѣ, послѣ графы 20 «оплаченные купоны», особая графа подъ наименованіемъ «ассигновки горныхъ управленій», съ обозначеніемъ заголовка послѣдующей графы «итого процентныхъ бумагъ, купоновъ и горныхъ ассигновокъ». Ассигновки не позже, чѣмъ на слѣдующій день по оплатѣ, отсылаются въ закрытомъ цѣнномъ пакетѣ въ то учрежденіе банка, къ коему приписано казначейство по банковымъ операціямъ, при чемъ по указаннымъ книгамъ выписываются въ расходъ.

3. Выданныя по ассигновкамъ горныхъ управленій деньги выписываются въ расходъ по приходо-расходной книгѣ, въ графѣ «денежная касса», съ обозначеніемъ № ассигновки и наименованія горнаго управления и получателя.

4. Казначейства наблюдаютъ, чтобы оплачиваемыя ими ассигновки горныхъ управленій снабжены были бланковыми или передаточными надписями на имя Государственнаго банка и чтобы надписи эти были совершаемы установленнымъ порядкомъ, указаннымъ въ правилахъ, напечатанныхъ на каждой ассигновкѣ (засвидѣтельствованіе подписи нотаріусомъ или полиціею).

II.

Въ виду значительнаго распространенія кустарныхъ производствъ, основанныхъ на обработкѣ желѣза, стали и нѣкот. друг. металловъ, снабженіе послѣдними кустарей на выгодныхъ для нихъ условіяхъ представляется весьма полезнымъ и настоятельно необходимымъ.

При разрѣшеніи этого сложнаго вопроса Министерство Земледѣлія и Государственныхъ Имуществъ имѣло главнымъ образомъ въ виду снабженіе кустарей металлами съ казенныхъ горныхъ заводовъ и только въ случаѣ невозможности удовлетворенія упомянутыми заводами кустарей—обратиться къ другимъ способамъ снабженія упомянутымъ сырымъ матеріаломъ. Для болѣе подробнаго выясненія дѣла при кустарномъ комитетѣ Министерства была образована особая коммисія, которою было установлено прежде всего, что кустарей въ настоящее время снабжаютъ торговцы плохимъ желѣзомъ, продаваемымъ въ кредитъ по весьма высокимъ цѣнамъ; за симъ, было выяснено, какое участіе въ дѣлѣ снабженія кустарей могли бы принять, кромѣ казенныхъ, частные заводы и учрежденія. Принявъ во вниманіе значительную распространенность кустарныхъ металлическихъ производствъ коммисія полагала ограничиться на первое время организаціей снабженія металлами кустарей какого-либо одного обширнаго района (напр., Павловскаго, въ Нижегородской губерніи) и затѣмъ уже такую организацію, съ извѣстными измѣненіями, соответствующими мѣстнымъ условіямъ, примѣнить въ другихъ кустарныхъ районахъ. Въ виду этого собраны были подробныя свѣдѣнія о сортаментахъ желѣза и стали, употребляющихся въ Павловскомъ кустарномъ районѣ.

Вслѣдствіе большого разнообразія требуемыхъ кустарями сортиментовъ желѣза и стали (въ одномъ Павловскомъ районѣ желѣза и стали требуется болѣе 100 сортовъ), выяснилось, что одни казенные горные заводы не могутъ снабжать кустарей въ достаточномъ количествѣ потребными металлами. Дѣйствительно, производство желѣза на всѣхъ казенныхъ горныхъ заводахъ опредѣляется въ размѣрѣ до 700 тыс. пуд.; сталь же выдѣлывается въ самыхъ ограниченныхъ размѣрахъ и при томъ несоответственнаго качества. Что касается стоимости металла, то благодаря высокимъ таможеннымъ тарифамъ, цѣны на металлы весьма высоки какъ на казенныхъ, такъ и на частныхъ заводахъ. Къ этому слѣдуетъ добавить, что наша сталь настолько плоха, что даже не годится для многихъ, не особенно высокаго достоинства, кустарныхъ издѣлій. Такъ, въ Павловскомъ районѣ кустарями употребляется на высшіе сорта издѣлій (ножи, ножницы и нѣк. др.), ежегодно свыше 100 тыс. пудовъ англійской и нѣмецкой стали. Кустарные мастера потому бракуютъ русскую сталь, что она очень неодинакова по составу и часто при закалѣ трескается; кромѣ того, въ продажѣ часто не встрѣчается стали тѣхъ профилей, которые нужны кустарямъ. Въ виду этого признано возможнымъ сдѣлать въ случаѣ надобности опыты покупки стараго стального лома (рельсовъ, шинъ, осей и т. п.) съ

казенныхъ желѣзныхъ дорогъ, съ тѣмъ чтобы по перекаткѣ этого матеріала на частныхъ заводахъ, снабжать имъ кустарей при посредствѣ земствъ или инымъ путемъ.

Сдѣланный въ 1896 г. Нижегородскимъ губернскимъ земствомъ опытъ организаціи по снабженію кустарей желѣзомъ, приобретеннымъ съ казенныхъ горныхъ заводовъ, побудилъ Министерство Земледѣлія къ выработкѣ мѣропріятій по урегулированію этого дѣла на болѣе широкихъ основаніяхъ. Съ этою цѣлью въ 1897 г. особымъ совѣщаніемъ горнаго департамента, при участіи представителей кустарной промышленности, были выработаны приводимыя ниже льготныя правила отпуска земствамъ металловъ съ казенныхъ горныхъ заводовъ для снабженія кустарей.

Правила для продажи въ кредитъ земствамъ металловъ и издѣлій Уральскихъ казенныхъ горныхъ заводовъ).

Утверждены г. Министромъ 8 февраля 1899 г.

1. Главному начальнику Уральскихъ горныхъ заводовъ предоставляется отпускать изготовляемые казенными горными заводами металлы и издѣлія, по требованіямъ губернскихъ земскихъ управъ, въ кредитъ, размѣръ котораго опредѣляется г. Министромъ Земледѣлія и Государственныхъ Имуществъ, по предварительномъ соглашеніи съ Министерствомъ Внутреннихъ Дѣлъ.

2. Отпускъ означенныхъ металловъ и издѣлій производится по цѣнамъ и условіямъ прейсъ-куранта, ежегодно пересматриваемаго и утверждаемаго главнымъ начальникомъ; сорта и издѣлія, не заключающіеся въ прейсъ-курантѣ, и сорта, хотя и заключающіеся, но могущіе быть отпущенными только въ ограниченномъ количествѣ, отпускаются по цѣнамъ, устанавливаемымъ главнымъ начальникомъ по особымъ соглашеніямъ съ земствами.

3. Въ случаѣ признанія земствами заявляемыхъ горнымъ вѣдомствомъ цѣнъ слишкомъ высокими, возраженія земствъ должны докладываться Горнымъ Департаментомъ г. Министру Земледѣлія и Государственныхъ Имуществъ, который и разрѣшаетъ возникшее разногласіе по своему усмотрѣнію. По заключеннымъ же сдѣлкамъ цѣны, во всякомъ случаѣ, не должны подвергаться позднѣйшимъ измѣненіямъ.

4. Утвержденные главнымъ начальникомъ прейсъ-куранты ежегодно рассылаются губернскимъ земствамъ черезъ Департаментъ Земледѣлія.

5) Металлы и издѣлія, отпускаемые земствамъ въ кредитъ, могутъ приниматься черезъ особыхъ приемщиковъ, посылаемыхъ земствами въ заводскіе склады; при отпускѣ на сумму въ 10 тыс. руб. или болѣе, командированіе земствами приемщиковъ обязательно. Принятый черезъ приемщиковъ товаръ новой браковкѣ земствами не подлежитъ и заявленія объ его недоброкачественности заводами не принимаются.

6. Принятый земствомъ не черезъ приемщиковъ товаръ въ случаѣ его непригодности повинъ казенныхъ горныхъ заводовъ, подлежить возвращенію на эти заводы на счетъ казны, если заявленіе о непригодности послѣдуетъ не позже истеченія одного мѣсяца, со дня полученія товара земствомъ. Заявленіе о непригодности доставленныхъ съ заводовъ металловъ и издѣлій должно подтверждаться актомъ, составленнымъ земствомъ, при участіи представителя отъ мѣстнаго учрежденія Министра Земледѣлія и Государственныхъ Имуществъ. Если, по истеченіи упомянутаго мѣсячнаго срока, отъ земства не послѣдуетъ заявленія о непригодности товара, послѣдній ни въ какомъ случаѣ обратно на заводъ ни принимается.

7. Если доставка проданныхъ въ кредитъ металловъ и издѣлій до земскихъ складовъ будетъ производиться средствами земствъ, то отвѣтственность послѣднихъ передъ казною начинается со времени отпуска товара изъ заводскихъ складовъ и съ того же времени оканчивается отвѣтственность заводовъ за цѣлость въ пути отпущенныхъ металловъ и издѣлій.

8. Уплата денегъ земствами должна производиться разомъ за весь отпущенный товаръ, черезъ полтора года со дня полученія его въ земскомъ складѣ, при чемъ подлежащая уплатѣ сумма (съ начисленіемъ узаконенныхъ процентовъ, въ обезпеченіе заводовъ, при невзносѣ платежа въ полуторогодичный срокъ) должна вноситься земствомъ въ ближайшую его смѣту въ число обязательныхъ расходовъ. Квитанціи мѣстнаго казначейства во взносѣ денегъ отсылаются тому заводууправленію, отъ котораго получены металлы и издѣлія.

9. Уплата денегъ за товаръ можетъ производиться земствами и ранѣе полуторогодичнаго срока, какъ въ полной суммѣ стоимости товара, такъ и по частямъ, при чемъ въ послѣднемъ случаѣ земствамъ предоставляется всякій разъ дополнять количество товара до суммы кредита, которымъ земство располагаетъ.

10. Все могущія возникнуть между горнымъ вѣдомствомъ и земствами недоразумѣнія, по примѣненію настоящихъ правилъ, разрѣшаются окончательно соглашеніемъ Министра Земледѣлія и Государственныхъ Имуществъ съ Министромъ Внутреннихъ Дѣлъ.

III.

Объ измѣненіи инструкцій по надзору за частною горною промышленностью.

Министръ Земледѣлія и Государственныхъ Имуществъ, 24 декабря 1898 года, донесъ Правительствующему Сенату, для распубликованія, что параграфъ 2 правилъ, приложенныхъ къ инструкціи по надзору за частною горною промышленностью, распубликованной въ № 64 Собранія узаконеній и распоряженій Правительства за 1892 годъ, онъ, Министръ, призналъ необходимымъ замѣнить новымъ, слѣдующаго содержания:

«Если для сообщенія подземныхъ выработокъ съ поверхностью служатъ шахты (вертикальныя или съ угломъ наклона болѣе 45°), то въ каждой изъ нихъ, независимо отъ ея назначенія, должны быть, за исключеніемъ тѣхъ случаевъ, когда этому препятствуютъ размѣры шахты,—устроены лѣстницы, расположенныя подъ угломъ не болѣе 80°, на площадкахъ (полкахъ), отстоящихъ другъ отъ друга на разстояніи отъ 3 до 4 саж. Когда лѣстничныи полкъ примыкаетъ къ квершлагу или штреку, то проходъ въ этомъ полкѣ долженъ затворяться ставнемъ (крышкой).

Примѣчаніе 1. Приведенное выше требованіе, относительно установки лѣстницъ въ каждой шахтѣ, не распространяется на шахты, устроенныя до распубликованія настоящаго правила. Для этихъ шахтъ установка лѣстницъ, согласно ранѣе дѣйствующему правилу, обязательна лишь по отношенію къ одной изъ нихъ —лучше провѣтриваемой.

Примѣчаніе 2. Одиночныя шахты небольшихъ подземныхъ выработокъ, упомянутыхъ въ примѣчаніи къ § 1, могутъ и не имѣть лѣстницъ».

IV.

Въ засѣданіи Комитета сибирекой желѣзной дороги 27 января 1899 г., между прочимъ, слушано дѣло по усиленію пропускной и провозной способности сибирекой желѣзной дороги и по увеличенію скорости движенія на ней поѣздовъ. Настоящее дѣло, по Высочайшему повелѣнію, разсматривалось въ особомъ совѣщаніи, подъ предѣтельствомъ статсъ-секретаря Сольскаго.

Означенное совѣщаніе полагало:

I. Признавъ необходимость разработанныхъ командированною на мѣсто комиссіею мѣръ по усиленію пропускной и провозной способности сибирекой желѣзной дороги, отъ Челябинска до Кайдалова, и увеличенію скорости движенія на ней

поѣздовъ, предназначить: а) для удовлетворенія выяснившейся потребности движенія—общую сумму въ 8,770,660 р., съ расходоуаніемъ ея въ теченіи 3 лѣтъ; б) для ускоренія движенія поѣздовъ—до 43,000,000 р., съ расходоуаніемъ сей суммы въ теченіи 8 лѣтъ, и в) на предметъ приобрѣтенія и доставки исчисленнаго коммисіею подвижнаго состава съ запасными частями—до 31,000,000 р., съ ассигнованіемъ этой суммы въ теченіи 4 лѣтъ.

II. Ассигновать на работы по улучшенію сибирской желѣзной дороги въ 1899 году: 1) въ счетъ кредитовъ, назначенныхъ по ст. I сего положенія, по п. а—3,000,000 р., по п. б—3,500,000 р. и по п. в—8,000,000 р. и 2) сверхъ того—2,000,000 р. на удовлетвореніе другихъ потребностей коммерческаго движенія настоящаго времени, съ отнесеніемъ сихъ ассигнованій на смѣты Министерства Путей Сообщенія 1899 года: обыкновенныхъ расходовъ, по § 49 ст. I, въ размѣрѣ 8,500,000 р., и чрезвычайныхъ расходовъ по § 6, въ размѣрѣ 8,000,000 р.

III. Предоставить Министру Путей Сообщенія руководствоваться при расходоуаніи указанныхъ въ ст. II сего положенія кредитовъ относительно количества и предметовъ работъ и поставокъ, а равно и общей ихъ стоимости, указаніями расцѣпочныхъ вѣдомостей, при журналѣ совѣщанія приложенныхъ, съ тѣмъ, чтобы суммы, составляющія 4%-ное отчисленіе на содержаніе администраціи, расходоуались лишь на вознагражденіе вновь приглашаемыхъ лицъ въ дополненіе къ существующему составу администраціи и отнюдь не на увеличеніе содержанія послѣдняго.

IV. Постановитъ, что расходы на предметъ удовлетворенія перечисленныхъ въ ст. I сего положенія потребностей, а равно и затраты, необходимыя на постепенное, согласно съ дѣствительною потребностью коммерческаго движенія, усиленіе сибирской желѣзной дороги, должны опредѣляться ежегодно, начиная съ 1900 года, по соображенію дѣствительной потребности и въ порядкѣ, принятомъ для назначенія ассигнованій на улучшеніе казенныхъ желѣзныхъ дорогъ вообще.

V. Поручить Министру Путей Сообщенія установить приемы изготовленія болѣе пригоднаго для производства стальныхъ рельсовъ металла, и въ связи съ этимъ, выработать новыя техническія условія на поставку рельсовъ заводами, съ тѣмъ, чтобы сибирская желѣзная дорога къ лѣтнему рабочему періоду 1901 года была обезпечена рельсами, удовлетворяющими этимъ новымъ условіямъ.

VI. До приведенія къ исполненію порученія указаннаго въ ст. V сего положенія, предоставить Министру Путей Сообщенія производить по сибирской желѣзной дорогѣ смѣну легкихъ рельсовъ на тяжелые, вѣсомъ 24 фунт. въ погонномъ футѣ, лишь въ предѣлахъ крайней необходимости, требуемой безопасностью движенія поѣздовъ.

VII. Предоставить Министру Путей Сообщенія, по надлежашемъ, съ кѣмъ слѣдуетъ, сношеніи, приобрѣсти въ возможно непродолжительномъ времени до 20 особо оборудованныхъ вагоновъ—кухонъ для потребностей воинскаго и переселенческаго движенія, съ предназначеніемъ на сей предметъ въ счетъ назначеннаго по п. в ст. I сего положенія на подвижной составъ кредита до 200,000 руб., подлежащихъ включенію въ смѣты чрезвычайныхъ расходовъ Министерства Путей Сообщенія на послѣдующіе за 1899 годы.

VIII. Поручить Министру Путей Сообщенія, по соглашенію съ Министромъ Финансовъ и Государственнымъ Контролеромъ выработать проектъ временныхъ правилъ для частнаго строительства желѣзнодорожныхъ служащихъ на сибирской желѣзной дорогѣ, съ представленіемъ сего проекта въ теченіи 1899 года на благоусмотрѣніе комитета сибирской дороги; и

IX. Предоставить особому вниманію и заботливости Министра Путей Сообщенія вопросы, касающіеся: 1) установленія отдѣльныхъ счетоводствъ и отчетности для предполагае-

мыхъ работъ по улучшенію сибирской желѣзной дороги и 2) дальнѣйшаго расширенія станціи Иркутскъ.

Въ соединенномъ присутствіи не было встрѣчено препятствій къ приведенію въ исполненіе предположеній особаго совѣщанія.

Въ виду сего, Государь Императоръ, 11 февраля въ присутствіи Комитета сибирской желѣзной дороги и департамента государственной экономіи Государственнаго Совѣта, признавая полезнымъ, чтобы новыя техническія условія на изготовленіе рельсовъ были выработаны и приведены въ дѣйствіе въ возможно скоромъ времени, при чемъ надлежитъ обратитъ особое вниманіе на улучшеніе внутренняго качества рельсого металла, Высочайше повелѣть соизвоилъ: заключенія особаго совѣщанія утвердить.

V.

G. Министръ Земледѣлія и Государственныхъ Имуществъ, 5 февраля 1899 года, извоилъ разрѣшить золотопромышленникамъ Урала и Сибири представить на Парижскую всемірную выставку 1900 года образцы шлиховаго золота съ тѣмъ, чтобы при выдачѣ таковыхъ золотопромышленникамъ, въ количествѣ не болѣе 2 золотниковъ съ каждаго прииска, были соблюдены правила, предусмотрѣнные прим. 2 къ 787 ст. Уст. Горн. для самородковъ, оставаемыхъ золотопромышленниками у себя, т. е. чтобы образцы шлиховаго золота, предназначенные для экспонированія на выставкѣ, оплачивались горною податью и на владѣніе ими выдавались бы особыя свидѣтельства съ указаніемъ на то, что вывозъ показаннаго въ свидѣтельствѣ золота за границу разрѣшенъ г. Министромъ.

Объ изложенномъ рапорженіи Горный Департаментъ 9 марта за № 428 извѣтилъ для свѣдѣній и руководства уральское горное управленіе.

ПРЯМОЙ ПУТЬ МОСКВА-УРАЛЬ. X

При департаментѣ желѣзнодорожныхъ дѣлъ подъ предсѣдательствомъ В. В. Максимова 11, 18 и 19 марта многочленная коммисія изъ представителей вѣдомствъ, земскихъ учрежденій, городовъ и торгово-промышленныхъ группъ разсматривала проектъ сооруженія желѣзной дороги отъ Москвы черезъ Казань до одного изъ желѣзнодорожныхъ пунктовъ на Уралѣ.

Представителями интересовъ уральской горнозаводской промышленности въ коммисіи были членъ совѣта съѣзда уральскихъ горнопромышленниковъ П. И. Замятинъ и уполномоченный съѣзда А. П. Матвѣевъ.

Зачленіе проектируемой магистрали протяженіемъ 1479 верстъ*) и стоимостью въ 113.000.000. рублей двоякое: транзитное для обмѣна сибирскихъ и европейскихъ товаровъ въ кратчайшемъ направленіи черезъ Москву и общекультурное, такъ какъ будущая магистраль пересечетъ обширный, густо заселенный край съ весьма развитою торговлею и промышленностью и огромнымъ пароходнымъ движеніемъ.

Заимствуемъ изъ столичныхъ газетъ изложеніе результатовъ трудовъ коммисіи.

Начиная отъ Москвы и до границы нижегородской губерніи, проектируемая магистраль должна прорѣзывать фабрично-промышленный районъ, заключенный въ предѣлахъ богородскаго и бронецкаго уѣздовъ, московской губ., касимовскаго,

*) Расстояніе отъ Екатеринбургa до Москвы сократится на 600 верстъ противъ пути черезъ Челябинскъ—Батраки. Это дѣлаетъ слѣдующія сбереженія въ желѣзнодорожномъ тарифѣ: перевозка желѣза, стали на 5,33 к. въ пудъ, чугуна на 4 к. въ пудъ, соли на 4 к., желѣзныхъ издѣлій отъ 5 к. до 7,55 к. и т. д.

рязанскаго и сгорьевскаго уѣздовъ, рязанской губерніи, и покровскаго, судогодекаго, мелековскаго и муромскаго уѣздовъ, владимірской губерніи. Здѣсь расположено до 500 различныхъ промышленныхъ предпріятій, въ томъ числѣ болѣе ста фабрикъ по обработкѣ волокнистыхъ веществъ, двадцать чугуноплавильныхъ и желѣзодѣлательныхъ заводовъ, шестьдесятъ фарфорово-фаянсовыхъ фабрикъ, двадцать кожевенныхъ заводовъ и т. п. Фабрики по обработкѣ волокнистыхъ веществъ сосредоточены въ уѣздахъ рязанской и владимірской губерній, гдѣ существуетъ нѣсколько крупныхъ бумаго- и льно-прядильныхъ, а также ткацкихъ фабрикъ. Крупные горные заводы расположены въ мелековскомъ, муромскомъ и ардатовскомъ у. и среди нихъ такіе выдающіеся, какъ заводы Нечаева-Мальцева, Баташевыхъ, Выксунскіе и др. Производство фарфоровой и фаянсовой посуды сосредоточено въ такъ называемомъ «Жельскомъ районѣ» (въ бронецкомъ, богородскомъ и частью покровскомъ уѣздахъ), откуда посуда отправляется по всей Россіи; кромѣ крупныхъ фабрикъ, здѣсь во многихъ селеніяхъ сплошь занимаются выдѣлкой посуды, трубъ глиняныхъ, изразцовъ и т. п. Кромѣ того, въ сферу влияния новой линіи можетъ войти значительное количество разбросанныхъ по отдѣльнымъ мѣстностямъ заводовъ по обработкѣ кожъ и мѣховъ, а также заводовъ винокуренныхъ, крахмальныхъ, канатныхъ, лѣсопильныхъ и др. Вліяніе желѣзной дороги, проходящей по срединѣ такого района, безъ сомнѣнія, должно быть очень значительно. Большинство заводовъ, имѣя главнымъ рынкомъ Москву и за нею лежащіе города, въ настоящее время несутъ большіе расходы на гужевую перевозку грузовъ къ станціямъ нижегородской и муромской линій, иногда на разстояніи въ 50—70 верстъ; съ проведеніемъ новой дороги эти заводы получатъ возможность отправлять свои грузы по новой линіи, которая составитъ кратчайшій путь къ Москвѣ, а черезъ нее и ко всей сѣти русскихъ желѣзныхъ дорогъ, и съ другой стороны получатъ сообщеніе и съ восточными окраинами и съ Сибирью, куда въ настоящее время за дальностью пути не могли вовсе отправлять свои товары. Точно также всѣ эти фабрики и заводы будутъ имѣть возможность получать сырье по желѣзнодорожному пути, а это въ виду постоянно возрастающей конкуренціи между заводами разсматриваемаго района съ заводами другихъ районовъ, представляется для нихъ крайне важнымъ. Сказанное о сырѣ можно отнести также и къ топливу, несмотря на огромный общій запасъ лѣса въ этомъ районѣ, нѣкоторыя мѣстности его имѣютъ уже теперь нужду въ удешевленіи топлива, такъ какъ ближайшіе къ заводамъ лѣса вырублены; новая линія въ этомъ отношеніи можетъ сослужить хорошую службу, такъ какъ соединитъ эти мѣстности съ сосѣдними уѣздами, гдѣ имѣются непочатыя лѣсныя пространства, и кромѣ того откроетъ доступъ и минеральному топливу. По отношенію къ лѣсу нельзя не замѣтить, что проектируемая линія должна имѣть и самостоятельное значеніе и даже очень серьезное. Какъ извѣстно, большая часть уѣздовъ, входящихъ въ районъ между Москвою и Муромомъ, обилуетъ большими лѣсными площадями, которыя въ общемъ составляютъ до полутора милліоновъ десятинъ, и даже въ ближайшихъ къ линіи мѣстностяхъ расположено до 300 тысячъ десятинъ вполне сохранившагося прекраснаго лѣснаго матеріала дровяного лѣса. Разработка этихъ лѣсовъ въ настоящее время производится, можно сказать въ ничтожныхъ размѣрахъ и исключительно по причинѣ отсутствія удовлетворительныхъ путей сообщенія. Новая линія можетъ вызвать усиленную разработку лѣса, чѣмъ несомнѣнно и принесетъ пользу отечественной промышленности и подниметъ благосостояніе мѣстнаго населенія. Наконецъ, значеніе проектируемой линіи въ данномъ районѣ важно еще въ отношеніи обезпеченія мѣстному населенію привоза разныхъ предметовъ потребленія и обихода. Въ настоящее время районъ пользуется привознымъ хлѣбомъ, такъ какъ собственные посѣвы далеко не могутъ покрыть всей нужды

въ продовольствіи. Хлѣбъ идетъ сюда и Окой, и желѣзнодорожнымъ путемъ, но внутрь района въ потребительные пункты подвозится гужемъ на большихъ разстояніяхъ, а потому цѣны стоятъ очень высокія; съ открытіемъ новой дороги явится возможность получать хлѣбъ изъ сосѣдней земледѣльческой губерніи, а также изъ губерній юго-восточныхъ при посредствѣ строящейся линіи отъ Ромоданова на Нижній Новгородъ. Также и прочіе товары, привозимые сюда, какъ бакалея, мануфактура и др., будутъ доставляться желѣзнодорожнымъ путемъ. Таково въ общихъ чертахъ значеніе проектируемой линіи для перваго района, расположеннаго между Москвою и Муромомъ, и не напрасно представители этого района въ теченіи многихъ лѣтъ ходатайствовали о проведеніи рельсоваго пути для соединенія района съ Москвою.

Послѣ перехода черезъ Оку, гдѣ имѣетъ быть мостъ въ 300 сажень, проектируемая линія должна вступитъ въ предѣлы нижегородской губерніи, при чемъ можетъ пройти по наиболѣе населеннымъ мѣстностямъ этой губерніи вплоть до Казани. Въ настоящее время весь этотъ земледѣльческій край почти совершенно лишентъ желѣзнодорожнаго сообщенія, находясь отъ ближайшихъ дорогъ—нижегородской и московско-казанской—на разстояніи 100—150 верстъ, считая отъ центра района. Всѣ хлѣбные грузы и прочіе продукты земледѣлія идутъ на далекое разстояніе гужемъ, преимущественно въ Нижній-Новгородъ и на пристани р. Волги. Такое положеніе не могло не отразиться крайне невыгодно на условіяхъ мѣстной промышленности и торговли, а также и земледѣлія. Отрѣзанный отъ крупныхъ центровъ, вслѣдствіе отсутствія удобныхъ путей сообщенія, нижегородскій районъ, по отзыву мѣстныхъ изслѣдователей, обреченъ на полный застой. Но дѣло рѣзко измѣнится съ осуществленіемъ проектируемой дороги, особенно въ связи съ окончаніемъ постройки линіи Нижній-Ромоданова. Обѣ эти линіи, пересѣкаясь въ центрѣ нижегородской губ. (около г. Арзамаса), должны произвести, такъ сказать, переворотъ въ промышленной жизни края. Если въ районѣ отъ Москвы до г. Мурома новый рельсовый путь призванъ оживить лишь существующую уже промышленность, то въ земледѣльческой нижегородской губерніи онъ можетъ вызвать къ жизни новыя отрасли промышленности, покуда еще отсутствующія, несмотря на массу благоприятныхъ естественныхъ условій, и развить существующую въ зачаточномъ состояніи хлѣбную промышленность и торговлю прочими продуктами сельскаго хозяйства. Соединяя районъ съ одной стороны съ Муромомъ, Москвою, а съ другой—съ Казанью и Сибирью, проектируемая линія можетъ создать новыя рынки и приобщитъ нижегородскій районъ къ европейскому и міровому рынку. По направленію къ Москвѣ и черезъ Муромъ пойдутъ хлѣбные грузы и разное сырье для фабричныхъ районовъ, расположенныхъ близъ станцій нижегородской и ярославской дорогъ и на участкѣ отъ Мурома до Москвы. Затѣмъ, съ соединеніемъ рельсовымъ путемъ съ Москвою и всѣмъ лежащимъ за ней райономъ, для района представится возможность войти въ непосредственныя торговыя сношенія съ центральными рынками и избавитъ населеніе отъ разныхъ неудобствъ, связанныхъ съ полученіемъ товаровъ изъ вторыхъ рукъ. Наконецъ, новая линія можетъ оказать вліяніе на развитіе заграничнаго экспорта изъ предѣловъ нижегородской губерніи, который въ настоящее время существуетъ въ очень ограниченныхъ размѣрахъ и то только въ мѣстностяхъ, наиболѣе приближенныхъ къ удобнымъ путямъ сообщенія. Кромѣ хлѣбныхъ грузовъ на заграничный рынокъ могутъ пойти въ значительныхъ размѣрахъ яйца и разное сырье, закупка которыхъ въ настоящее время почти не производится. Такимъ образомъ и въ этомъ районѣ вліяніе проектируемой линіи должно быть далеко немаловажнымъ.

Наконецъ, и за Волгой, проходя по обширнымъ пространствамъ вятской, уфимской и пермской губерній, новая линія должна въ значительной степени поднять благосостояніе

населения. Такъ, во-первыхъ, земледѣліе въ этихъ мѣстностяхъ несетъ въ настоящее время громадныя убытки отъ недостатка желѣзнодорожныхъ путей сообщенія, способныхъ обезпечить постоянную и срочную доставку хлѣба на заграничныя рынки. Развивая экспортъ сельскохозяйственныхъ продуктовъ, проектируемая линія должна приобщить къ міровой торговлѣ значительную часть свободныхъ земель, которыми такъ изобилуютъ обширныя пространства названныхъ трехъ губерній. Кромѣ того, прорѣзывая богатыя лѣсныя пространства и способствуя правильной эксплуатаціи лѣсныхъ богатствъ, новая дорога окажетъ весьма важныя услуги существующимъ и нарождающимся въ этомъ районѣ отраслямъ фабрично-заводской промышленности. Такъ, проходя въ самомъ незначительномъ разстояніи отъ заводовъ Ижевскаго оружейнаго, Воткинскаго желѣзодобывающаго и машиностроительнаго, Камскаго судостроительнаго, двухъ крупнѣйшихъ химическихъ заводовъ товарищества П. К. Ушкова и К^о, новая линія можетъ оказать важное вліяніе на развитіе этого заводскаго района и облегчить сбытъ готоваго продукта въ Москву и, что особенно важно, — дать возможность по кратчайшему направленію получать съ Урала сырой матеріалъ. При всемъ проектируемая линія за Камой пересѣчетъ обширную территорію, представляющую по своимъ природнымъ условіямъ счастливое сочетаніе громадныхъ лѣсныхъ богатствъ съ нетронутыми еще минеральными богатствами, которыми такъ изобилуютъ отроги уральскихъ горъ. Все это говоритъ о томъ, что проектируемая громадная магистраль должна имѣть очень важное значеніе для всѣхъ мѣстностей восьми губерній, по которымъ линія должна пройти. Это же подтвердили и представители интересовъ этихъ мѣстностей, которые просили лишь о возможномъ ускореніи постройки.

Во второмъ засѣданіи, 18 марта, коммисія остановилась на вопросѣ о направленіи дороги. По проекту общества московско-казанской дороги, новая магистраль должна пройти отъ Москвы черезъ Муромъ и Арзамасъ до станціи Шихраны московско-казанской линіи, а затѣмъ — отъ Казани до Кыштыма, пересѣкая Ламу у селенія Тихія Горы. Вниманіе коммисіи остановили на себѣ три пункта этой линіи: во-первыхъ, слѣдуетъ-ли проводить ее черезъ Муромъ или въ направленіи болѣе южномъ — черезъ Ардатовъ; во-вторыхъ, не будетъ-ли болѣе правильнымъ переходъ линіи черезъ Каму отклонить къ югу въ прямомъ направленіи отъ города Елабуги, и, наконецъ, въ третьихъ, какъ устроить подходъ линіи къ екатеринбургско-челябинскому участку. Въ общемъ направленіе, проектируемое обществомъ московско-казанской дороги, не встрѣтило возраженій, хотя признано желательнымъ вопросъ о выборѣ мѣста для перехода черезъ Каму подвергнуть дополнительному обсужденію, для чего произвести изысканія на мѣстѣ. Затѣмъ коммисія перешла къ разсмотрѣнію финансовыхъ условій предпріятія, т. е. къ опредѣленію ожидаемаго дохода, необходимаго расхода эксплуатаціи, стоимости постройки и т. д. Это затянуло засѣданіе, но къ окончательнымъ заключеніямъ коммисія не успѣла придти, а потому на пятницу, 19 марта, назначено было новое засѣданіе для продолженія занятій по тому же вопросу.

Въ засѣданіи 18 марта было попутно разсмотрѣно ходатайство представителей такъ называемаго Гжельскаго района о разрѣшеніи имъ построить на свой счетъ желѣзнодорожную линію отъ Москвы до Мурома или до Меленковъ. Присутствовавшіе въ засѣданіи представители пояснили, что если обществу московско-казанской дороги будетъ разрѣшено построить магистральную линію отъ Москвы до Кыштыма, то этимъ самымъ и интересы Гжельскаго района будутъ вполне удовлетворены, и только на случай, если бы такого разрѣшенія не послѣдовало, они ходатайствуютъ о разрѣшеніи имъ построить часть магистрали — до Мурома или Меленковъ, которая для края представляется очень важной и необходимой.

Разсмотрѣвъ всѣ вышеизложенныя данныя, а также ре-

тщательныхъ развѣдокъ мѣсторожденій сформировалъ Сувундукскую золотопромышленную компанію. Это предпріятіе по характеру своей организаціи чрезвычайно симпатично и не имѣло до сихъ поръ примѣровъ на Уралѣ. Компанія состоитъ изъ 43 мелкихъ вкладчиковъ, принадлежащихъ къ самымъ разнообразнымъ слоямъ общества (одинъ пай цѣнится въ 200 р.) и не смотря на столь скромныя средства успѣла за 1898 годъ намыть свыше пуда золота и такое же количество намыла уже за три мѣсяца текущаго года,—это мы знаемъ изъ свѣдѣній золотосплавочной лабораторіи,—такъ что ровно черезъ годъ послѣ сформированія компаніи пай ея цѣнился вмѣсто номинальныхъ 200 р. уже въ 500 р. Мы видѣли подлинныя документы, подтверждающіе фактъ такой оцѣнки при продажѣ паявъ.

Въ началѣ 1899 года тѣмъ же г. Павловскимъ сформирована такъ называемая Орская золотопромышленная компанія съ генераль-маіоромъ М. М. Чичаговымъ во главѣ, и тоже съ самымъ ничтожнымъ капиталомъ, образуемымъ изъ паявъ по 400 руб. Пріиски новаго общества расположены по рѣчкѣ Каинда, притоку Сувундука, и по другимъ рѣчкамъ этой мѣстности, пограничной съ Тургайской областью.

Теперь идетъ рѣчь о соединеніи обоихъ предпріятій въ одно солидное съ увеличеннымъ оборотнымъ капиталомъ.

Мы приводимъ эти свѣдѣнія съ цѣлью доказать условность установившагося взгляда, что золотопромышленность на Уралѣ возможна лишь при громадныхъ капиталахъ и широкомъ размахѣ. Примѣръ двухъ названныхъ золотопромышленныхъ компаній доказываетъ, что при коллективномъ участіи группы мелкихъ капиталистовъ вполне возможно организовать на Уралѣ хорошія промышленныя дѣла. Также примѣнимо—и еще въ большей степени—къ рудничному и другимъ горнымъ дѣламъ. А развѣ мало повсюду лицъ, имѣющихъ возможность вложить въ прибыльное дѣло изъ скромныхъ трудовыхъ сбереженій такую сумму, какъ 200 руб. Съ міру по ниткѣ, голому рубашка—говоритъ пословица, а въ данномъ случаѣ, кромѣ полученія рубашки для вкладчика, достигается и другая общепользная цѣль—двигается мѣстная промышленность, утилизируются производительныя силы края, дается заработокъ новому контингенту рабочихъ.

Мы отъ души будемъ привѣтствовать возникновеніе подобныхъ русскихъ мелкихъ коллективныхъ предпріятій на Уралѣ.

КЪ ВОПРОСУ О ЛѢСОУСТРОЙСТВѢ НА УРАЛѢ.

(Продолженіе).

Нѣкоторые, однако, не отдають себѣ въ этомъ отчетъ и допускають проведеніе квартальныхъ, визирокъ и съемку внутреннихъ контуръ въ планшетахъ до окончанія съемки планшетныхъ рамокъ*).

При увязкѣ планшета часто обнаруживаются ошибки. Очень (если не исключительно) распространенный способъ накладки при лѣсоустроительной съемкѣ по астроліическимъ угламъ (по транспортиру) слѣдовало-бы замѣнить накладкой (какъ болѣе точной) по исправленнымъ**) (т. е. вычисленнымъ по астроліическимъ угламъ) румбамъ (тоже по транспортиру).

*) Такъ какъ на Уралѣ результаты съемки наносятся на планшеты въ 2-хъ сотенномъ (въ англ. дюйм.) масштабѣ, то когда приходится работать въ частяхъ дачъ съ очень дробными внутренними выдѣлами, часто получаются такіе планшеты, на которыхъ трудно разбираться контуры, а не только наносить таковыя, поэтому цѣлыя планшеты или части ихъ съ наиболее дробными выдѣлами (т. е. съ мелкими выдѣлами лѣса, со множествомъ мелкихъ покосовъ, полей и прогалинь) было-бы рационально дѣлать въ сотенномъ масштабѣ, хотя прочіе планшеты данной дачи могутъ быть и въ 2-хъ сотенномъ. Чѣмъ крупнѣе масштабы, тѣмъ легче и точнѣе накладка мелкихъ контуръ и самыя контуры выступаютъ яснѣе для глаза.

**) или по истиннымъ.

Наиболѣе непростительная причина ошибокъ въ астролябическихъ углахъ заключается въ неосмотрительномъ довѣрїи при обходѣ планшетныхъ рамокъ—записямъ румбовъ линїи, вмѣсто измѣренїя въ натурѣ астролябическихъ угловъ, при чемъ астролябическіе углы вычисляются съемщиками уже по румбамъ. (Это дѣлается для скорости работъ).

При этомъ забывается, что слѣдуетъ поступать какъ-разъ наоборотъ. Въ виду того, что отмѣтка румбовъ не можетъ быть точной (сравнительно съ отмѣткой угловъ на лимбѣ инструмента), что стрѣлка постоянно колеблется до $\frac{1}{4}$ и болѣе градуса, какъ въ теченїи дня, такъ и въ разные дни,—что по близости работъ (въ особенности на Уралѣ) могутъ оказываться залежи желѣзныхъ рудъ, которыя обуславливаютъ колебанїя магнитной стрѣлки въ широкихъ предѣлахъ, слѣдуетъ принимать за правило измѣрять румбъ лишь одной какой-либо основной линїи, румбы-же всѣхъ другихъ линїи должно вычислять по румбу этой основной линїи и по астролябическимъ угламъ. (Отмѣтку румбовъ въ натурѣ нужно дѣлать лишь въ дополненїе къ измѣренїю астроляб. угловъ).

Нужно-ли доказывать далѣе, что только при измѣренїи астролябическихъ угловъ въ натурѣ мы можемъ ручаться за точность съемки, при вычисленїи-же астролябическихъ угловъ по неточнымъ румбамъ, ошибки въ углахъ могутъ достигать отъ незначительныхъ до весьма большихъ размѣровъ, при чемъ найти эти ошибки бываетъ очень трудно, такъ какъ всѣ вообще записи при этомъ могутъ быть правильны.

Съемка вышеозначеннымъ неправильнымъ способомъ— посредствомъ румбовъ—очень часто никуда не годится по своей невѣрности.

Иногда приходится съемщикамъ работать въ старыхъ работахъ,—съ цѣлью-ли ихъ дополнить, исправить или воспользоваться пройденными уже при прежней съемкѣ линїями, какъ границами или кварталами.

При этомъ всегда надо принимать во вниманїе, что сначала должны быть сняты и нанесены на планшетъ всѣ тѣ старыя линїи, которыми предполагаютъ въ немъ воспользоваться для принятїя ихъ за планшетныя рамки, за границы или квартальные. Послѣ этого то, что слѣдуетъ дополнить къ прежнимъ линїямъ, можно уже проектировать вновь, сначала на планшетѣ, измѣряя при этомъ углы, подъ которыми должны идти новыя линїи къ старымъ, чтобы, вычисливъ належачїи астролябическїи углы, попасть (задавая по нему линїю въ натурѣ), именно въ то мѣсто старыхъ работъ, куда нужно.

Многіе съемщики поступаютъ не такъ. Не снявъ предварительно старыхъ линїи на планшетъ и не составивъ на немъ необходимаго проекта, они проводятъ новыя линїи, придерживаясь то румбовъ старыхъ линїи, то какихъ-либо другихъ расчетовъ, чаще всего неудачныхъ.

Въ результатѣ многія пройденныя вновь линїи приходится бросать и проводить другія вмѣсто нихъ и т. д.

При визирочной системѣ лѣсной съемки и въ тѣхъ случаяхъ, гдѣ число выдѣловъ не особенно велико,—можно при съемкѣ внутренней ситуациіи не таскать съ собой мензулу по лѣсу, а наносить записочныя при промѣрѣ визирокъ свѣдѣнїя по возможности ежедневно по возвращенїи съ работъ изъ лѣсу. Большинство съемщиковъ такъ и дѣлаетъ, т. е. обходится въ лѣсу безъ мензулы, хотя многіе изъ нихъ откладываютъ нанесенїе записей изъ записной книжки на нѣсколько даже недѣль и мѣсяцевъ, или даже бываютъ и такіе случаи, когда накладка планшета откладывается до зимы. Между тѣмъ при визирочной системѣ накладку на планшетъ внутреннихъ контуръ должно дѣлать, по возможности, въ самомъ скоромъ времени по двумъ причинамъ: 1) чтобы уяснить сѣбѣ,—достаточно-ли для съемки данной части планшета—проведено визировъ, а также для наглядности, и 2) при наклад-

кѣ черезъ долгїи промежутокъ времени или даже зимой, у съемщика могутъ обнаружиться ошибки и несообразности, между тѣмъ исправить планшетъ будетъ трудно, такъ какъ утрачено уже непосредственное впечатлѣнїе отъ дѣйствительности и при накладкѣ черезъ долгїи промежутокъ времени послѣ съемки часто и нельзя бываетъ дополнить съемку въ натурѣ, разъ при накладкѣ и обнаружилась-бы какія-нибудь погрѣшности.

Такъ какъ повѣрка правильности и соответствїя натурѣ внутреннихъ контуръ, накладываемыхъ на планшеты зимой до крайности затруднительна (и возможна только по даннымъ изъ записной книжки таксатора), то такой порядокъ нанесенїя контуръ очевидно допускается только тѣми лѣсоустроителями, которые правильности контуръ не придаютъ значенїя, или даже не повѣряютъ ихъ.

Что касается точностей, съ какой проводятся визиры, то у многіхъ лѣсоустроителей и у съемщиковъ существуетъ предубѣжденїе въ томъ, что визиры могутъ проводиться не особенно точно. Между тѣмъ посредствомъ визировъ дѣлаются не только выдѣлы наслажденїи, но и отмѣчаются лѣсоосѣки, прогалины, покосы и пр.

Неточными визирами эти послѣднїя угоды и вырубки будутъ нанесены на планшеты неправильно и въ результатѣ по такому планшету трудно будетъ поручиться, что проектируемыя лѣсоосѣки пройдутъ по тому именно мѣсту въ натурѣ, по которому ихъ назначаютъ на планшетѣ и что они не захватятъ по соедѣству вырубокъ и покосовъ.

Кромѣ того визирками, проводимыми довольно точно, возможно будетъ воспользоваться въ будущемъ какъ для назначенїя по нимъ квартальныхъ просѣкъ при дѣленїи дачи на болѣе дробныя кварталы, такъ и для ограниченїя лѣсоосѣкъ.

(Продолженїе слѣдуетъ).

ТОРГОВО-ЭКОНОМИЧЕСКІЯ ИЗВѢСТІЯ.

◆ 12 марта въ шахтѣ Корсунской копи общества русской каменноугольной промышленности, близъ ст. Гавриловка Севастопольской ж. дор., произошелъ взрывъ гремучаго газа. Убито 31 человекъ, ранено 11, изъ нихъ 3 тяжело. Взрывъ газа произошелъ спустя 1 часъ послѣ смѣны рабочихъ, а до смѣны была произведена проба воздуха въ шахтѣ, показавшая содержанїе газа всего $\frac{1}{4}\%$. Въ шахтѣ работало около 600 рабочихъ. Шахта, въ которой случился взрывъ газа, одна изъ самыхъ старыхъ шахтъ не только общества, но и вообще въ западной части Донецкаго бассейна и вмѣстѣ съ тѣмъ одна изъ болѣе глубокихъ. Въ Корсунской копи и раньше замѣтно было выдѣленїе гремучаго газа и поэтому работы велись съ предохранительными лампами. Всѣ горнорабочіе этого предпрїятїя застрахованы.

◆ Недавно проф. Менделѣевъ выступилъ передъ петербургскою публикою съ публичными лекціями. «С.-Пет. Вѣд.» говорятъ, то мысли заслуженнаго ученаго полны интереса новизны, тѣмъ болѣе, что проф. Менделѣевъ, если не ошибаемся, въ первый разъ выражаетъ публично свой взглядъ на нашу сельскохозяйственную неурядицу. Прежде всего онъ доказываетъ, что сила и могущество, міровое значенїе и сумма благъ, доступныхъ народу, достигаются не отъ процвѣтанїя и развитїя исключительно земледѣлїя, а отъ возрастанїя всего народнаго трудолюбія во всякихъ видахъ промышленности, свойственныхъ природѣ страны; что у насъ должна существовать особая наука «народнаго хозяйства». Сама жизнь, говоритъ профессоръ, на нашихъ глазахъ указываетъ на то, что справедливость распределенїя богатствъ постепенно возрастаетъ, если при умноженїи общаго богатства возрастаетъ и заработ-

ная плата, а процентъ съ капиталовъ падаетъ. Желать богатства и капитала, т. е. запасовъ труда, прежде всего должно всему народу, оставляя заботу о правильномъ распредѣленіи (если оно возможно). Для умноженія этого-то народного богатства всего важнѣе три условія: природа страны, трудолюбіе и знаніе. Далѣе почтенный профессоръ далъ сжато и характерно опредѣленія этихъ трехъ условій.

◆ Съ открытіемъ движенія по вновь сооруженной вѣтви московско-казанской жел. дороги отъ Рузаевки къ Сызрани и Батракамъ съ вѣтвью къ городу Симбирску, явилось новое кратчайшее сообщеніе для всѣхъ желѣзнодорожныхъ станцій самаро-златоустовской, пермь-тюменской, пермь-котласской и сибирскихъ ж. д. со станціями, расположенными по всей линіи московско-казанской и за нею лежащихъ дорогъ (московско-нижегородской и муромской, московско-ярославско-архангельской, московско-виндаво-рыбинской, николаевской, балтійской и псково-ряжской). Сокращеніе растоянія въ сообщеніи указанныхъ дорогъ при перевозкѣ грузовъ, черезъ Батраки-Рузаевку-Рязань-Москву, составляютъ въ сравненіи съ прежнимъ направлениемъ, черезъ Батраки-Ряжскъ-Рязань-Москву—40 верстъ. Провозныя платы при перевозкѣ грузовъ въ сообщеніи всѣхъ станцій новой линіи Рузаевка-Сызрань-Батраки со всѣми дорогами сѣти, а также при слѣдованіи грузовъ транзитомъ черезъ линію Рузаевка-Сызрань-Батраки, съ 3 сего марта рассчитываются по соответственнымъ тарифамъ за общее непрерывное протяженіе перевозки, почему транзитное направленіе черезъ Батраки-Рузаевку-Рязань—является болѣе дешевымъ по сравненію съ прежнимъ направлениемъ черезъ Батраки-Ряжскъ-Рязань. Всѣ исключительные пониженные тарифы, установленные для перевозки грузовъ черезъ Москву-Рязань-Ряжскъ-Батраки, съ 3 сего марта перенесены на новое кратчайшее направленіе черезъ Москву-Рязань-Рузаевку-Батраки.

◆ Вскорѣ должны совершиться формальности по продажѣ извѣстному синдикату иностранцевъ группы запроданныхъ верхотурскими платинопромышленниками приисковъ. На Уралѣ поэтому ожидается одинъ изъ представителей синдиката. Кстати, фамилія португальскаго виконта, надѣлавшаго столько шума въ газетахъ скупкою платиновыхъ приисковъ, не «Віера», какъ произносилась она на французскій манеръ, а Віейра. Полное его имя обозначено въ документахъ предъявленныхъ въ мѣстное горное управленіе по поводу перечисленія приисковъ. Оно таково: виконтъ Андрео де-Пронса-Віейра. Его официальное положеніе—атташе португальскаго посольства въ Парижѣ.

◆ При министерствѣ финансовъ образована особая коммисія подъ предѣлательствомъ товарища министра тайн. сов. Коковцева для обсужденія вопроса, что дѣлать съ казенными уральскими заводами. О результатахъ занятій этой коммисіи сообщимъ подробно въ одномъ изъ ближайшихъ номеровъ. Въ коммисіи присутствуютъ въ качествѣ свѣдущихъ лицъ профессора Тиме и Менделѣвъ, князь Тенишевъ, В. Д. Бѣловъ, А. П. Матвѣевъ, г. Гужонъ и друг.

◆ Намъ доставленъ уставъ акціонернаго общества «Ермакъ», согласно которому (§ 1) цѣли общества представляются въ слѣдующемъ видѣ: устройство чугуноплавильнаго, желѣзо и сталелѣвательнаго завода и механическихъ мастерскихъ въ г. Верхотурѣ, разработка рудныхъ и каменноугольныхъ мѣсторожденій какъ на частныхъ, такъ и на казенныхъ земляхъ Урала, устройство на р. Сосьвѣ паровой верфи, содержаніе буксирнаго и товаро-пассажирскаго пароходства по Оби съ притоками и по Енисею и, наконецъ, устройство подъѣзднаго рельсоваго пути Кушва-Сосьва протяженіемъ до 192 верстъ. Широкіе взгляды учредителя общества

Х. Я. фонъ-Талія достаточно извѣстны Уралу по его прошлой дѣятельности (въ 1862 г. на Луневкѣ, съ 1866 г. на постройкѣ заводовъ въ сѣверномъ Уралѣ, съ 1880 г. на Сосьвѣ, въ 1887 г. при организаціи по его идеѣ выставки въ Екатеринбургѣ и проч.). Остается пожелать, чтобы широкія теоретическія его задачи были приложены удачно на практикѣ.

◆ Законопроектъ министерства финансовъ объ измѣненіи дѣйствующихъ узаконеній о мѣрахъ и вѣсахъ, объ устройствѣ мѣстныхъ поверочныхъ учреждений и о расширеніи штатовъ главной палаты мѣръ и вѣсовъ внесенъ уже въ государственный совѣтъ. Опытъ учрежденія поверочныхъ палатокъ при ученыхъ учрежденіяхъ (техническомъ обществѣ и др.) рѣшено сдѣлать въ теченіи 1900 и 1901 г.г. пока въ 10 главнѣйшихъ городахъ имперіи. По истеченіи же сего опытнаго срока, окончательно будетъ рѣшенъ вопросъ объ организаціи мѣстной повѣрки и клейменія обращающихся въ торговлѣ мѣръ и вѣсовъ. Въ первую очередь предполагается открыть поверочныя палатки въ С.-Петербургѣ, Москвѣ, Варшавѣ, Ригѣ и Одессѣ; затѣмъ въ слѣдующихъ 5 большихъ городахъ, по усмотрѣнію министра финансовъ.

◆ Въслѣдствіе ходатайства «Таганрогскаго металлургическаго общества», министерствомъ финансовъ разрѣшено увеличить основной капиталъ названнаго общества на 1.875,000 р. посредствомъ выпуска 5,000 дополнит. акцій.

◆ Обществу Александровскаго сталелитейнаго завода Высочайше разрѣшено, по положенію комитета министровъ, увеличить основной капиталъ на 2.500,000 р. посредствомъ дополнительнаго выпуска 10,000 акцій по нарицательной цѣнѣ 250 р. за каждую на слѣдующихъ основаніяхъ: изъ общаго числа 10,000 акцій—6,000 акцій обращаются, по номинальной цѣнѣ, въ уплату за приобретаемое обществомъ предпріятіе находящагося въ ликвидаціи горнопромышленнаго общества «Ладога».

◆ Представители горной промышленности южной Россіи, въ виду сильно развивающагося здѣсь за послѣдніе годы желѣзозаводскаго дѣла и, между прочимъ, устройствъ специальныхъ доменныхъ печей для выплавки ферро-марганца, возбуждали ходатайство о скорейшемъ соединеніи рельсовымъ путемъ никопольскихъ залежей марганцевыхъ рудъ съ Екатеринославомъ.

Некрологъ.

На прошлой недѣлѣ въ Екатеринбургѣ умеръ владѣлецъ Синарскихъ рудниковъ Михаилъ Алексѣевичъ Новиковъ, одинъ изъ первыхъ пионеровъ частной рудопромышленности на Уралѣ.

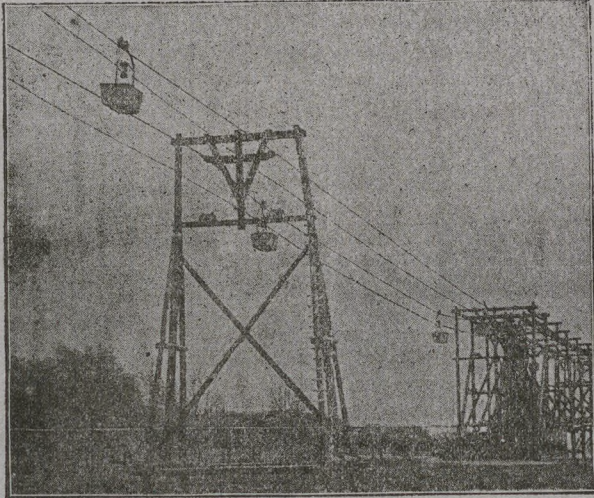
На дняхъ въ Екатеринбургѣ-же похоронили горнаго инженера Ивана Юліевича Ковалева. Покойный скончался отъ тяжелой болѣзни, вынудившей его еще годъ тому назадъ фактически оставить должность управителя Верхнетуринскаго казеннаго завода, которую онъ занималъ до того въ продолженіи нѣсколькихъ лѣтъ. Покойный пользовался репутаціею очень способнаго человѣка и хорошаго инженера. Принадлежалъ къ выпуску горнаго института 1885 г., покойный умеръ въ самомъ цвѣтущемъ возрастѣ.

Страницы
утрачены

ПРОВОЛОЧНО-КАНАТНЫЯ ДОРОГИ
Ф И Р М Ы

Адольфъ Блейхертъ и К^о.

Перевозка въ часъ до 300 тоннъ.



Большія постройки въ Россіи.

В.В. Эйхнеръ Инженеръ.

ХАРЬКОВЪ, Екатеринославская, 19.

ПОЛНОЕ УСТРОЙСТВО

подъездныхъ путей и узкоколейныхъ дорогъ; производство изысканій и составленіе проектовъ таковыхъ.

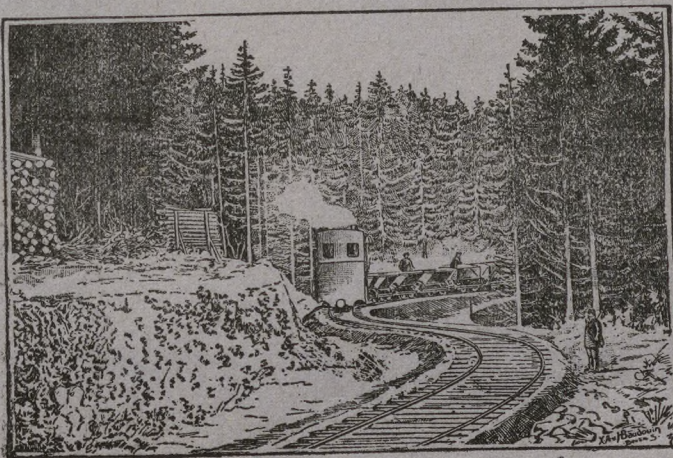
ПОЛНОЕ ОБОРУДОВАНИЕ ИХЪ:

вагонетки всякаго рода, рельсы, стрѣлки, скаты колесъ, буксы, поворотные круги и проч.

ЛОКОМОТИВЫ

Ф И Р М Ы

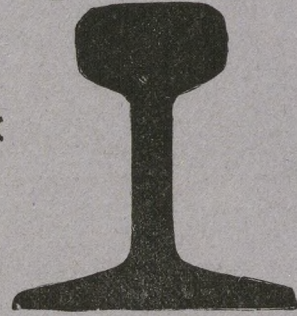
Краузь и К^о въ Мюнхенѣ.



Смѣты и каталоги **БЕЗПЛАТНО.**

Акціонерное Общество

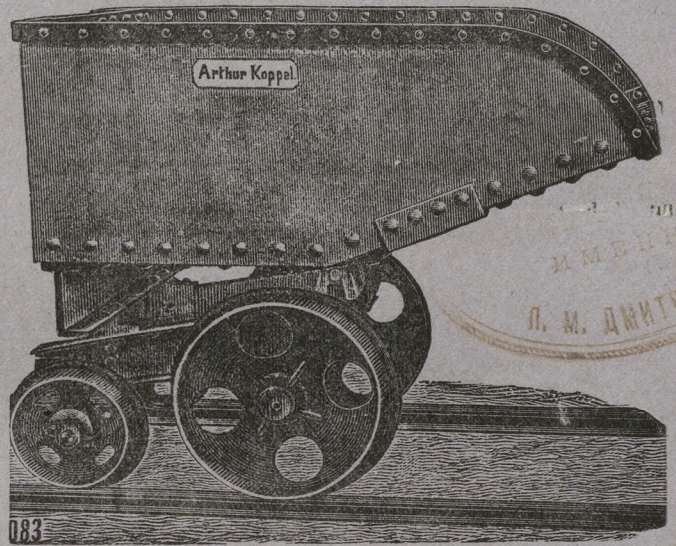
ДЛЯ
ПОСТРОЙКИ
ЭКОНОМИЧЕСКИХЪ
ПУТЕЙ



СООБЩЕНІЯ
И
МЕХАНИЧЕСКИХЪ
ПРИПОСОБЛЕНІЙ.

Артуръ Коппель

Правлен. и технич. конт. С.-Петербургъ, Невскій пр. 1.



Заводъ Общества въ С.-Петербургѣ.

Рельсы. ВАГОНЕТКИ. Паров. котлы.
СТРѢЛКИ. ПАРОВОЗЫ. Паровыя машины.
Повор. круги. ПОДЪЕМНЫЕ КРАНЫ. ЛОКОМОБИЛИ.
! Смѣты и каталоги бесплатно !

НОВЫЯ КНИГИ

ПРОДАЮТСЯ ВЪ РЕДАКЦІИ

„Уральскаго Горнаго Обзорѣнія“.

1. **НЕСЧАСТНЫЕ СЛУЧАИ СЪ РАБОЧИМИ НА ГОРНЫХЪ ЗАВОДАХЪ И ПРОМЫСЛАХЪ УРАЛА.** Изд. Уральскаго Горнаго Управленія (по официальнымъ документамъ) 1898 г. Цѣна съ пересылкою 1 р. 50 к.

2. **ХИМІЯ ЖЕЛѢЗА.** Соч. Фр. Тольдтъ. Переводъ горн. инж. Адольфа, изданіе «Урал. Горн. Обзор.» 1898 г. Цѣна съ пересылкою 1 р. 25 к.

3. **ИЗВЛЧЕНІЕ ЗОЛОТА СИНЕРОДИСТЫМЪ КАЛІЕМЪ,** соч. Эйслера, переводъ горн. инж. Штрауса. 1898 г. Цѣна 1 р. 50 к. съ пересылкою.

СПРАВОЧНАЯ КНИГА

для

**ГОРНЫХЪ ИНЖЕНЕРОВЪ И ТЕХНИКОВЪ
ПО ГОРНОЙ ЧАСТИ**

ПРОФЕССОРА ИВ. ТИМЕ.

Издание 2-е 1899 г.

45 лис. текста и атласъ съ 124 таблиц. чертеж.

Цѣна 10 руб., съ пересылкой 11 руб.

КНИГОПРОДАВЦАМЪ 20% УСТУПКИ.

СКЛАДЪ ИЗДАНИЯ: С.-Петербургъ, В. О. 3 линия д. № 10.

ТАМЪ-ЖЕ ПРОДАЕТСЯ

Курсъ Гидравлики,

на прежнихъ основаніяхъ.

ПРОДОЛЖАЕТСЯ ПОДПИСКА

НА СБОРНИКЪ

„Архитектурные Мотивы“

по 10—16 листовъ въ каждомъ выпускѣ, содержащій: снимки фасадовъ, внутренней отделки и деталей отдельных частей зданій, построенныхъ или проектированныхъ и имѣющихъ художественный промышленный и премированныя конкурсы работы,

ИЗДАВАЕМЫЙ ПРИ СОДѢЙСТВІИ и УЧАСТІИ Г.г.

проф. архитектуры: К. М. Быковского и Н. В. Султанова; архитекторы: П. С. Бойцова, Л. О. Васильева, А. Е. Веберъ, М. К. Геппнеръ, Л. Н. Кекушева, С. У. Соловьева, Р. И. Клейнъ, В. А. Мозырина, Ф. О. Шехтель, А. Э. Эриксоны, В. Ф. Харламова и друг.

Редакция заручилась сотрудничествомъ известнѣйшихъ деятелей зодчества въ обихъ столицахъ и провинціи, ставитъ себѣ цѣлью знакомить публику съ выдающимися художественно-строительными работами нашихъ лучшихъ архитекторовъ и съ успѣхами художественной промышленности и надѣются дать вѣрную иллюстрацію развитія названныхъ отраслей въ нашемъ отечествѣ, будетъ слѣдить за художественною стороною интересующихъ отраслей—останавливаться лишь на истинно талантливыхъ произведеніяхъ, подмѣчать новыя вѣянія и преслѣдовать лишь художественно образовательные интересы.

Подписная цѣна за 1 серію (4 выпуска) 4 р. 40 к., съ перес. 5 р. 1-й выпускъ вышелъ и высылается ознакомленія съ изданіемъ за 1 р. 25 к., 2-й въ печати, слѣдующіе выйдутъ въ мартъ и апрѣль сего года.

Можно выписывать съ наложеннымъ платежомъ.

Требованія просятъ адресовать: Влад. Сем. Бернеръ. Москва, у Спаса Новаго (за Таганкой) въ Тушикъ, д. № 17, Феоктистова.

НУЖЕНЪ ШТЕЙГЕРЪ

ЗАВѢДЫВАТЬ

ЖЕЛѢЗНЫМИ РУДНИКАМИ.

За условіями адресоваться къ управителю Кусинскаго завода Златоустовскаго округа Уфимской губерніи.

ВЪ КНИЖНОМЪ МАГАЗИНѢ

журнала „Русская Мысль“

Москва, Больш. Никитская ул. д. Вельтищевой

продаются слѣдующія книги:

- Народонаселеніе. Статьи изъ Handw. des Staatsw. Ц. 1 р. 50 к.
Нассе и Лексисъ. Металлич. деньги и Валюта. Ц. 60 к.
Немировичъ-Данченко. Лялька. Ц. 60 к.
Его же. Драма за сценой. Ц. 1 р.
Ожешкова. Надъ Нѣманомъ. Ц. 1. 50 к.
Ея же. Сильвекъ. Ц. 1 р.
Ея же. Милордъ. Бабушка. Ц. 50 к.
Ея же. Панна Роза. Великій. Среди цвѣтовъ. Ц. 50 к.
Ея же. Повѣсти и разказы. Ц. 1 р. 50 к.
Освобожденіе крестьянъ на Западѣ. Ст. изъ Handw. des Staatsw. Ц. 1 р. 50 к.
О свободѣ воли. Изд. Моск. Психол. Общества. Ц. 2 р.
Паульсенъ. Иммануэль Кантъ, его жизнь и ученіе. Ц. 1 р.
Пелисье. Французская литература XIX в. Ц. 1 р.
Пере. Умственное воспитаніе ребенка съ колыбели. Ц. 60 к.
Поллокъ. Исторія политическихъ ученій. Ц. 50 к.
Рейхесбергъ. Статистика и наука объ обществѣ. Ц. 50 к.
Ремезовъ. М. Н. Нашихъ полей ягоды. Ц. 1 р.
Его же. Клеопатра. Ц. 40 к.
Его же. Картины жизни Византіи въ X вѣкѣ. Ц. 50 к.
Его же. Гудея и Римъ. Ц. 50 к.
Риль А. Г. Зиммельъ. Фридрихъ Ницше. Ц. 60 к.
Рубакинъ. Подъ гнетомъ времени. Ц. 50 к.
Садовниковъ. Наши землепроходцы. Ц. 1 р.
Свифтъ. Путешествія Лемьгозля Гулливера. Ц. 4 р. 40 к.
Семевскій. Крестьянскій вопросъ въ Россіи I—II т. Ц. по 3 р. за томъ.
Сеньбосъ. Политическая исторія современной Европы. Ц. 1 р. 50 к.
Сергѣенко. Какъ живетъ и чѣмъ занимается Л. Н. Толстой. Ц. 2 р. 50 к.
Столѣтовъ. Общедоступныя лекціи и рѣчи. 1 р. 50 к.
Эберсъ. Сочиненія. I—X т. Ц. 5 р.

При магазинѣ отдѣленія конторъ редакцій: Вѣстника Европы, Вопросы философіи и психологіи, Вѣстника Права, Русской Мысли, Энциклопедическихъ Словарей Брокгауза и Ефрона (большаго и малаго).

Магазинъ высылаетъ всѣ существующія въ продажѣ книги и учебныя пособія.