

# УРАЛЬСКОЕ ГОРНОЕ ОБОЗРѢНІЕ.

ЕЖЕНЕДѢЛЬНЫЙ  ЖУРНАЛЪ,

издаваемый Совѣтомъ Съѣзда Уральскихъ Горнопромышленниковъ въ Екатеринбургѣ.

**ВЫХОДИТЪ ПО ВОСКРЕСЕНЬЯМЪ.**

Редакція: г. Екатеринбургъ, Главный проспектъ, д. Ижболдина. Адресъ для телеграммъ: Екатеринбургъ, Обозрѣніе. Телефонъ № 174.

ПОДПИСНАЯ ЦѢНА 6 руб. въ годъ съ доставкой и пересылкой, 4 р. за полгода. Отдѣльные нумера по 20 копеекъ.

Контора изданія г. Екатеринбургъ, Главн. просп., д. Ижболдина.

ОБЪЯВЛЕНІЯ: для отпечатанія послѣ текста принимаются съ платою по 20 к. за строку или за мѣсто, ею занимаемое, въ одинъ столбецъ; за отпечатаніе отъ 3 до 5 разъ дѣлается скидка въ 20%, 6 и болѣе разъ въ 30%. Страница 20р. Впереди текста по соглашенію.

ПРОГРАММА: I. Узаконенія и распоряженія правительства. II. Отчеты о дѣйствіяхъ Совѣта Уральскихъ Съѣздовъ и обзоры дѣятельности мѣстныхъ и другихъ горнопромышленныхъ Съѣздовъ. III. Оригинальныя и переводныя статьи по горно-заводской, золото-платиновой и горно-лѣсной промышленности. IV. Отдѣлъ торгово-экономической. V. Обзоръ русской и иностранной литературы и библиографія. VI. Привилегіи и изобрѣтенія. VII. Казенныя и частныя объявленія. VIII. Приложенія въ видѣ иллюстрацій, чертежей и рисунковъ по горной техникѣ и механикѣ.

ПРОДОЛЖАЕТСЯ ПОДПИСКА НА **1899** г.

(ГОДЪ ИЗДАНІЯ ВТОРОЙ)

**„УРАЛЬСКОЕ ГОРНОЕ ОБОЗРѢНІЕ“**

ЕЖЕНЕДѢЛЬНЫЙ ЖУРНАЛЪ.

Программу см. въ заголовкѣ.

Въ теченіи 1898 г. въ техническомъ отдѣлѣ журнала принимали участіе гг. инженеры: Адольфъ О. Г., Апыхтинъ Н. Н., Барботъ де-Марни Е. Н., Гертумъ Э. А., Дементьевъ К. Г., Дигъ Г. Е., Иллоро А. Ю., Кобылянский О. Н., Коншинъ Н. В., Корвинъ-Круковский Г. О., Назаровъ М. Д., князь Оржеховскій П. В., Панцержинскій Ч. В., Паутовъ П. П., Писаревъ В. А., Поповъ Н. П., Рейнеръ К. И., Темниковъ И. Н., Урбановичъ И. П., Уралецъ (псевд.), Фадѣевъ А. И., Шалабановъ А. А., Штраусъ Н. И., профессоръ Томскаго университета Зайцевъ А. М., директоръ Екатеринбургской обсерваторіи Абельсъ Г. Ф. и мн. др. лица.

**ПОДПИСНАЯ ЦѢНА СЪ ПЕРЕСЫЛКОЙ:**

НА ГОДЪ ШЕСТЬ (6) РУБ., НА ПОЛГОДА ЧЕТЫРЕ (4) РУБ.

ЕКАТЕРИНБУРГЪ.

Хромо-типо-литографія К. К. Вурмъ.

1899.



# НОВЫЯ КНИГИ

ПРОДАЮТСЯ ВЪ РЕДАКЦІИ

## „Уральскаго Горнаго Обзорѣнія“.

1. **НЕСЧАСТНЫЕ СЛУЧАИ СЪ РАБОЧИМИ НА ГОРНЫХЪ ЗАВОДАХЪ И ПРОМЫСЛАХЪ УРАЛА.** Изд. Уральскаго Горнаго Управленія (по официальнымъ документамъ) 1898 г. Цѣна съ пересылкою 1 р. 50 к.

2. **ХИМИЯ ЖЕЛѢЗА.** Соч. Фр. Тольдтъ. Переводъ горн. инж. Адольфа, изданіе «Урал. Горн. Обзор.» 1898 г. Цѣна съ пересылкою 1 р. 25 к.

3. **ИЗВЛЕЧЕНІЕ ЗОЛОТА СИНЕРОДИСТЫМЪ КАДЕМЪ,** соч. Эйслера, переводъ горн. инж. Штрауса. 1898 г. Цѣна 1 р. 50 к. съ пересылкою.

ВЫШЛА МАРТОВСКАЯ (ТРЕТЬЯ) КНИГА ЕЖЕМѢСЯЧНАГО ЛИТЕРАТУРНО-ПОЛИТИЧЕСКАГО ИЗДАНІЯ

## „РУССКАЯ МЫСЛЬ“.

СОДЕРЖАНІЕ: I) Отдыхъ въ деревнѣ. (Изъ недавняго прошлаго).—Марка Вовчка. Продолженіе. II) Зеленая гвоздика. Романъ Роберта Хитчинса переводъ съ англійскаго А. Г. Продолженіе. III) Лери. Повѣсть.—А. Эрб. IV) Пѣсни изъ «уголка». Стихотворенія К. К. Случевскаго. V) Женни Трейбель. Романъ Теодора Фонтана. Переводъ съ нѣмецкаго. Н. К. VI) Вѣчный городъ. (Итоги пережитаго)—П. Д. Воборыкина. VII) Крестоносцы. Историческій романъ Генрика Сенкевича. Переводъ съ польскаго В. М. Д. Продолженіе. VIII) Стихотвореніе.—М. Жемчужникова. IX) Бактеріи.—В. Ф. Хмѣлевскаго. Окончаніе. X) Зейтунская эпопея.—А. К. Дживилегава. XI) Очерки дѣятельности европейцевъ на Востоку.—Н. Н. Харузина. XII) Изъ прошлаго (по личнымъ воспоминаніямъ). II Новый судъ въ Москвѣ.—М. Э. Громницкаго. XIII) Первый всероссійскій съѣздъ дѣятелей по климатологіи, гидрологіи и дальнеологіи.—проф. В. С. Богословскаго. XIV) Индуска-романистка.—В. П.—ой. XV) Исторія одной судебной ошибки—В. Л. Вингитока. XVI) Крестьянское травесѣніе въ Московской губерніи.—М. Н. Вонзблейна. XVII) Точно ли челоуѣчеству грозитъ близкая гибель.—К. А. Тимирязева. XVIII) Современное искусство.—Ан. XIX) Иностранное обзорѣніе.—В. А. Г. XX) Внутреннее обзорѣніе. XXI) Письмо въ редакцію. XXII) Библиографическій отдѣлъ. XXIII) Объявленія.

ПРОДОЛЖАЕТСЯ ПОДПИСКА НА 1899 ГОДЪ.

(20-тый годъ изданія).

### ПОДПИСКАЯ ЦѢНА.

Цѣна съ дост. и пер.:	на годъ.	9 м.	6 м.	3 м.	1 м.
Во всѣ города Россіи:	12 р.	9 р.	6 р.	3 р.	1 р.
За границу:	14 р.	10 р. 50к.	7 р.	3 р. 50к.	—

Для годов. подписч. допускается разсрочка: при подп. къ 1-му апр., къ 1-му іюня и 1-му окт. по 3 р. Подписка принимается въ Москвѣ, Шеремет. пер., д. гр. Шереметева, кв. № 28, въ к-рѣ редакціи. Въ СПБ. въ кн. маг. Н. П. Карбасникова. Литейный, 46. Въ Кіевѣ, въ кн. маг. Н. Я. Оглоблина. Въ Варшавѣ, въ кн. маг. Н. П. Карбасникова, Новый Свѣтъ, 69. Въ Вильнѣ, въ кн. маг. Н. П. Карбасникова, Большая, д. Гордона.

Новые подписчики и всѣ желающіе приобрести начало романа Г. Сенкевича «Крестоносцы» благоволятъ уплачивать 1 рубль безъ пересылки.

При редакціи открытъ магазинъ русск. и иностран. книгъ (Б. Никитская, д. Вельтищевой), съ приѣмомъ подписки на всѣ журналы, газеты и словари Брокгауза и Граната. Кн. маг. принимаетъ на комиссію постоу. изданія и высылаетъ по первому треб. всѣ существующ. въ продажѣ книги и ноты, принимаетъ на себя составленіе народн. и др. библиотекъ на какія угодно суммы, даетъ справки по открыт. народн. и школьн. библиотекъ и складовъ для продажи книгъ.

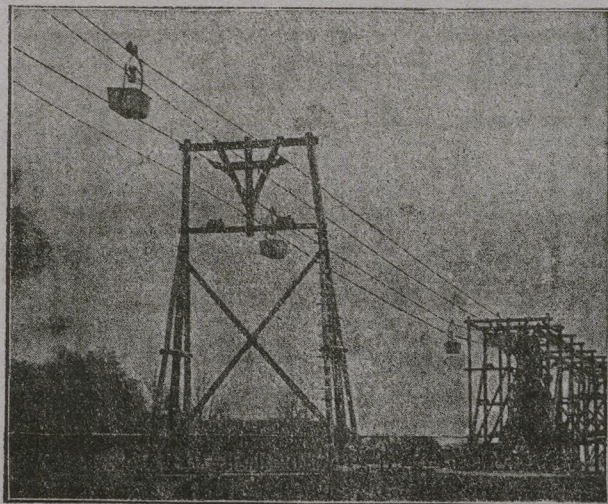
Редакторъ-издатель В. М. Лавровъ.

ПРОВОЛОЧНО-КАНАТНЫЯ ДОРОГИ

Ф И Р М Ы

## Адольфъ Блейхертъ и К<sup>о</sup>.

Перевозка въ часъ до 300 тоннъ.



Большія постройки въ Россіи.

## В. В. Эйхнеръ Инженеръ.

ХАРЬКОВЪ, Екатеринославская, 19.

### ПОЛНОЕ УСТРОЙСТВО

подъѣздныхъ путей и узкоколейныхъ дорогъ; производство изысканій и составленіе проектовъ таковыхъ.

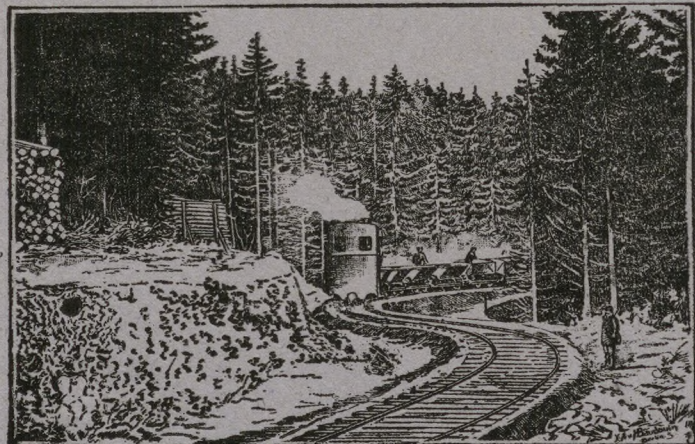
### ПОЛНОЕ ОБОРУДОВАНИЕ ИХЪ:

вагонетки всякаго рода, рельсы, стрѣлки, скаты колесъ, буксы, поворотные круги и проч.

## ЛОКОМОТИВЫ

Ф И Р М Ы

## Крауцъ и К<sup>о</sup> въ Мюнхенѣ.



Смѣты и каталоги БЕЗПЛАТНО.



Подписная цена:  
на годъ 6 р., на полгода 4 р.

# УРАЛЬСКОЕ

Редакция и Контора  
изд. въ Екатеринбургѣ.

# ГОРНОЕ ОБОЗРѢНІЕ

ЕЖЕНЕДЕЛЬНЫЙ ЖУРНАЛЪ.

Издаваемый Совѣтомъ Съезда Уральскихъ Горнопромышленниковъ.

Годъ второй.

28 марта 1899 г.

№. 13.

СОДЕРЖАНІЕ: 1) Мартенованіе Нейво-Алапаевского завода за 1898 г.; 2) Успѣхи рудопромышленности на Уралѣ; 3) Прямой путь Москва-Ураль; 4) Къ вопросу о лѣсоустройствѣ на Уралѣ; 5) Новый горный округъ; 6) Торгово-экономическія извѣстія; 7) Картинки спекулятивной горячки; 8) Желѣзная промышленность въ 1898 году; 9) Къ вопросу о облегченіи условій золотопромышленности; 10) По поводу задержекъ въ перевозкѣ горнозаводскихъ грузовъ; 11) Счета прибылей и убытковъ: а) Товарищества химическихъ заводовъ Ушкава и К<sup>о</sup> и б) Товарищества Сергинско-Уфалейскихъ горныхъ заводовъ; 12) Списокъ заявокъ на вновь открытыя золотосодержащія мѣстности въ Уральской горной области.

## МАРТЕНОВАНИЕ НЕЙВО-АЛАПАЕВСКАГО ЗАВОДА ЗА 1898 ГОДЪ.

Инженера А. И.

Въ дополненіе къ статьѣ «Основное мартенованіе на Уралѣ», помѣщенной въ № 1-мъ «Урал.

Горн. Обозр.», считаю небезынтереснымъ привести данныя о дѣйствіи печи Мартена Нейво-Алапаевского завода за истекшій 1898-й годъ.

Въ продолженіи этого года съ одной, имѣющей-ся въ этомъ заводѣ, печи, выплавлено слитковъ и литья 704089<sup>1</sup>/<sub>2</sub> пуда при слѣдующихъ результатахъ:

Сутокъ.	Плавокъ.	Употреблено.		Проплавлено.				Получено.					
		Дровъ кур. мѣры.	Известнику.	Чугуна раз-наго.	Жельза въ обрѣзкахъ, обѣнкахъ и пр.	Итого.	Въ %.		Слитковъ.	Литья.	Всего сход-наго.	Скрапу.	Угару.
							Чугуна.	Жельза.					
290 <sup>5</sup> / <sub>8</sub>	858	1228 <sup>1</sup> / <sub>4</sub>	59935	468334	338067	806401	58,08	41,92	648202	55887 <sup>1</sup> / <sub>2</sub>	704089 <sup>1</sup> / <sub>2</sub>	50875	51436 <sup>1</sup> / <sub>2</sub>

Выходъ въ %.			На 1000 пуд.						Среднее.				
Слитковъ.	Скрапу.	Угару.	Употреблено.			Получено.			Завалка.	Выходъ въ плавку.	Плавокъ въ сутки.	Средняя су-точная.	На 1 кур. с. дровъ.
			Металл.		Дровъ.	Скрапу.	Угару.						
			Чугуна.	Жельза.									
87,31	6,31	6,38	665	480	1,74	72	73	939	820	2,95	2422	573	
			1145										



Стоимость металла видна изъ нижеприводимой таблицы:

Цеховые расходы.	В с е г о.		Падаетъ на 1000 пуд.	
	Колич. въ пуд.	Сумма въ рубляхъ.	Колич. въ п.	Сумма въ р.
<i>I. Шихта:</i>				
Чугуна разнаго . . . . .	468334,00	183206,19	665,16	260,23
Желѣза разнаго . . . . .	338067,00	113782,48	480,15	161,60
Всего шихтою . . . . .	806401,00	296988,67	1145,31	421,83
<i>II. Передѣлъ:</i>				
1) Известняку . . . . .	59935,00	1198,70	85,12	1,70
2) Дровъ курен. мѣр. . . . .	1228,25	11264,97	1,74	16,00
3) Платъ рабочимъ:				
У печи генератор. . . . .	—	6999,47	—	9,90
У ковша . . . . .	—	1931,53	—	2,78
У изложницъ . . . . .	—	6440,99	—	9,15
У крановъ и подъем. м. . . . .	—	3223,73	—	4,58
За разныя работы:				
Приемъ и сдача матер. . . . .	—	4821,30	—	6,85
Подвозъ топлива . . . . .	—	981,07	—	1,39
4) Содержаніе цеха:		24398,09	—	34,65
а) Разныя матеріалы:				
Изложницъ чуг. . . . .	17382	11564,60	24,61	16,42
Проч. чуг., жел. и мѣд. вѣщ. . . . .	—	2395,55	—	3,41
Доломита сырцев. . . . .	1262	99,46	1,8	0,14
Хромистаго желѣзн. . . . .	49443	1453,21	70,23	2,06
Извести . . . . .	4411	455,13	6,26	0,64
Кирпичей сифон. . . . .	62550	2809,65	89,00	3,99
» на ковшъ и тел. . . . .	11707	527,85	16,6	0,75
Разныхъ землян. мат. . . . .	—	393,41	—	0,56
Дровъ на ковшъ, желоб. и разогрѣвъ печи . . . . .	134 <sup>1/2</sup>	1153,61	0,19	1,64
Угля для испр. INSTR. . . . .	341 <sup>1/2</sup>	1004,00	0,48	1,42
Смазывают. мат. . . . .	—	309,81	—	0,44
Освѣщеніе цеха . . . . .	—	202,44	—	0,29
Кошмы, пакли, снасти пеньк., конопля и пр. . . . .	—	459,92	—	0,66
Разныхъ . . . . .	—	75,44	—	0,11
Итого разн. мат. . . . .	—	22904,08	—	32,53

b) Платъ рабочимъ и жаловая служащ.:				
Служащимъ . . . . .	—	2817,00	—	4,00
Рабочимъ . . . . .	—	7722,34	—	10,97
c) Расходовъ отъ вспомогательныхъ цеховъ:				
Матеріаловъ . . . . .	—	976,83	—	1,38
Платъ рабоч. . . . .	—	2300,62	—	3,27
d) Расходовъ отъ электрическаго освѣщ. . . . .				
e) Содержаніе дорогъ при цехъ . . . . .				
f) Расходовъ отъ ремонта печи и устройствъ . . . . .				
Всего содерж. . . . .	—	46844,47	—	66,51
Расходовъ по передѣлу . . . . .				
Всѣхъ расходовъ на слитк. . . . .	—	380694,90	—	540,69
Получено:				
Сходнаго . . . . .	704089,50	359939,45	1000,00	511,22
Скардовника . . . . .	50875,00	15750,79	72,25	22,36
Возврату . . . . .	—	5004,66	—	7,11
Всего получено . . . . .				

Такимъ образомъ цеховая стоимость одного пуда слитковъ за 1898-й годъ опредѣлилась:

Отъ шихты за исключ. скрапу . . . . . 42,18—2,23=39,95 к.  
 » стоимости передѣла за исключеніемъ возврата 11,88—0,71=11,17 к.  
 54,06—2,94=51,12 к.

Изъ всѣхъ расходовъ, вошедшихъ въ стоимость слитковъ по содержанію цеха, расходъ f по ремонту печи и устройствъ будетъ понятенъ изъ того, что въ продолженіи этого года число компаній печи было 5. Продолжительность компаній и стоимость и характеръ ремонтовъ послѣ каждой изъ нихъ видны изъ таблицы:

Сутокъ дѣйствія . . . . .	1-я комп. съ 28-го декаб. 97 г. по 21 февр. 98 г.	2-я комп. съ 7-го марта по 10 мая 98 г.	3-я комп. съ 27 мая по 29 июля 98 г.	4-я комп. съ 13 август. по 15-е октябр.	5-я комп. съ 20-го окт. по 23-е дек. 98 г.	За годъ.
		55 <sup>3/8</sup>	61 <sup>7/8</sup>	62 <sup>5/8</sup>	59 <sup>5/8</sup>	

\*) 4<sup>1/8</sup> сутки съ выплавкой въ 12 плавовъ 10060 пуд. взяты въ 1897 годъ, а расходы всѣ въ 1898 годъ.



Плавокъ . . . . .	167	187	169	169	178	858
Выплавлено пуд. . . . .	140407,0	145866,0	144810,0	138305,5	144761,0	704089,5
Выпл. за сутки . . . . .	2536	2357	2312	2319	2620	2422
Расходовъ отъ ремонта послѣ каждой камп. . . . .	1948,34	2475,69	1392,33	2123,48	1210,56	9150,40
Расходовъ отъ ремонта на 1 пуд. . . . .	1,38 коп.	1,69	0,96	1,53	0,84	1,29

**Расходы по ремонту состоятъ:**

Изъ платъ:

Служащимъ . . . . .	99,00 руб.	108,00	72,00	90,00	54,00	423,00 р.
Рабочимъ . . . . .	304,27	403,98	422,36	445,46	388,52	2054,59
	493,27	511,98	494,36	535,46	442,52	2477,59

	1-я.		2-я.		3-я.		4-я.		5-я.		За годъ.	
	Колич.	Сумма.	Колич.	Сумма.	Колич.	Сумма.	Колич.	Сумма.	Колич.	Сумма.	Колич.	Сумма.
<b>Материаловъ:</b>												
Кирпича dinas . . . . .	8972	851,15	14285	1328,50	7993	647,43	13866	1109,28	9708	488,50	54824	4424,86
» шамотнаго . . . . .	2880	93,26	3466	138,64	2918	96,30	4516	176,12	3445	113,63	17225	617,95
Хромистаго желъз. . . . .	1598	46,46	607	17,70	1050	30,63	2250	65,02	2183	65,49	7688	225,90
Мегалл. вешей . . . . .	—	152,96	—	144,98	—	52,60	—	118,30	—	—	—	468,84
Разныхъ . . . . .	—	311,24	—	333,89	—	71,01	—	118,70	—	100,42	—	935,26
<b>Всего материаловъ</b>	—	1455,07	—	1963,71	—	897,97	—	1588,02	—	768,04	—	6672,81
<b>Всего по ремонту</b>	—	1948,34	—	2475,69	—	1392,33	—	2123,48	—	1210,56	—	9150,40
<b>Падаетъ на 1 пуд.:</b>												
Платъ . . . . .	—	0,35 к.	—	0,35	—	0,34	—	0,39	—	0,30	—	0,35
Матер. . . . .	—	1,03	—	1,34	—	0,62	—	1,14	—	0,54	—	0,94

### Успѣхи рудопромышленности на Уралѣ.

Не такъ давно на Уралѣ не существовало совершенно промысла, который имѣлъ бы цѣлью добычу рудъ, въ частности желѣзныхъ, независимо отъ обладанія металлургическимъ заводомъ. Самое слово «рудопромышленникъ» до сихъ поръ не получило еще права гражданства на языкѣ жителей Урала. На первый взглядъ это можетъ казаться страннымъ, потому что гдѣ же, какъ не на Уралѣ, развиваться добычѣ руды? Но исторія горнаго дѣла на Уралѣ ясно показываетъ, что для развитія упомянутаго промысла здѣсь въ теченіи почти двухъ столѣтій не было рѣшительно никакой почвы. Заводы возникали всегда въ мѣстностяхъ, обилующихъ рудами, и рядомъ съ обезпеченіемъ заводовъ топливомъ въ формѣ приобрѣтенія громаднхъ лѣсныхъ дачъ въ собственность, на посессионномъ правѣ или путемъ долгосрочной аренды у казны, владѣльцы обезпечивали себя обширными группами желѣзныхъ рудниковъ. Поэтому здѣсь всецѣло преобладала эксплуатация собственныхъ мѣсторожденій руды для металлургическихъ заводовъ и даже способъ разработки рудниковъ долгое время (до паденія крѣпостного права) носилъ исключительно хозяй-

ственный характеръ. Впослѣдствіи стали сдавать добычу рудъ съ подряда, но опять-таки исключительно въ границахъ собственныхъ владѣній заводовъ. Такимъ образомъ какъ не существовало на Уралѣ вольнаго промысла заготовки и продажи дровъ и угля для заводовъ, также не было почвы и для созданія на Уралѣ частной рудопромышленности.

Развитіе этого промысла относится къ самому послѣднему періоду. Съ увеличеніемъ производительности заводовъ и по мѣрѣ выработки ближайшихъ къ нимъ мѣсторожденій руды многіе заводы стали находить для себя болѣе выгоднымъ получать руду со стороны. Организовалась сперва продажа руды однимъ заводчикомъ другому, а затѣмъ постепенно подошли къ покупкѣ привозныхъ рудъ у частныхъ предпринимателей. Нѣкоторые заводы признали выгоднымъ, съ постройкою на Уралѣ желѣзныхъ дорогъ, сдабривать доменную шахту привозными рудами иного химическаго состава или высшихъ процентовъ. Такимъ образомъ постепенно возникла возможность вольной торговли рудой. Это, разумѣется, побудило нѣкоторыхъ предпринимателей обратиться къ заявкамъ и разработкѣ желѣзныхъ рудниковъ въ мѣстностяхъ, не принадлежащихъ заводамъ. Такимъ образомъ создалась болѣе или менѣе благоприятная почва для частной рудопромышленности.



Въ настоящее время, съ неуклонно развивающейся производительною металлургическихъ заводовъ Урала, развитіе рудопромышленности также идетъ впередъ и результаты послѣднихъ лѣтъ доказываютъ, что промышленность эта имѣетъ все шансы на дальнѣйшій успѣхъ, который съ теченіемъ времени будетъ все возрастать. Теперь, насколько намъ извѣстно, покупаютъ уже руду на сторонѣ слѣдующіе заводы: Верхъ-Исетскіе, Кыштымскіе, Сысертскіе, Шайтанскіе, Ревдинскіе, Билимбаевскіе, Уфалейскіе, Лысьвенскіе и Кизеловскіе. Изъ окрестностей Екатеринбурга и станцій Островской, Уктусъ, Косулиной вывозится уже не менѣе 3 мил. пудовъ руды, добытой на частныхъ рудникахъ и цифра ежегоднаго вывоза растетъ. Условія торговли рудою становятся годъ отъ года благопріятнѣе. Нѣкоторые заводы арендуютъ грунты частныхъ рудниковъ. Но этого мало. Заводы сѣвернаго Урала пытаются завести сношенія даже съ отдаленными мѣстностями южнаго Урала, чтобъ оттуда получать руды съ высокимъ содержаніемъ желѣза. Когда будетъ построена желѣзная дорога отъ Челябинска на Царицынъ, то не подлежитъ сомнѣнію, что эти попытки осуществятся, такъ какъ линия дороги пересѣчетъ обширный рудоносный районъ. Тогда для развитія рудопромышленности настанетъ самая благопріятная пора. Вообще открытіе доступа къ рудамъ южнаго Урала, отличающимся высокими качествами, вызоветъ, по нашему мнѣнію, къ жизни именно развитіе добычи рудъ, а не металлургическую промышленность, потому что трудно предполагать, чтобъ въ районѣ, лишенномъ топлива, возникло много металлургическихъ заводовъ, разумѣется, исключая того случая, если на Уралѣ проникнетъ дешевое минеральное топливо. Мы поэтому полагаемъ, что главнѣйшая дѣятельность въ южномъ Уралѣ направлена пока будетъ именно на добычу и продажу рудъ, за сбытомъ которыхъ дѣло, конечно, не встанетъ, въ чемъ насъ убѣждаетъ вышеприведенный краткій обзоръ развитія рудопромышленности въ среднемъ Уралѣ, гдѣ почва для него была гораздо менѣе благодарна. А если осуществится ожидаемая югомъ Россіи возможность снабженія еще и его заводовъ уральскими рудами или—что гораздо вѣроятнѣе—возникнетъ рядъ заводовъ около Царицына на Волгѣ, то сбытъ уральскимъ рудамъ будетъ обезпеченъ самый вѣрный, многомиліонный.

Но даже не слишкомъ заглядывая въ отдаленное будущее, нельзя не отмѣтить весьма значительныхъ успѣховъ, сдѣланныхъ частною рудопромышленностью на Уралѣ за послѣдніе годы.

## ПРЯМОЙ ПУТЬ МОСКВА-УРАЛЬ.

11 марта въ департаментѣ желѣзнодорожныхъ дѣлъ начались засѣданія особой комиссіи изъ представителей заинтересованныхъ вѣдомствъ, учреждений, городовъ, земствъ и различныхъ отраслей промышленности, подъ предѣлательствомъ директора департамента В. В. Максимова, для обсужденія проекта желѣзной дороги Москва-Казань-Кыштымъ, выработаннаго обществомъ московско-казанской желѣзной дороги. Интересы горной промышленности Урала въ упомянутой комиссіи были представлены въ лицѣ П. И. Замятина и А. П. Матвѣева. Въ первомъ засѣданіи были выслушаны соображенія представителей районныхъ, которые пересѣчетъ проектируемая линия. Изъ приведеннаго на страницахъ «Торг. Пром. Газеты» краткаго отчета о засѣданіи видно, что за будущей рельсовой линіей признано весьма серьезное значеніе какъ для осуществленія непосредственной ея задачи—новаго выхода, и при томъ кратчайшаго, для сибирскихъ и уральскихъ грузовъ,—такъ и для промышленнаго и торговаго развитія обширнѣйшаго края, имѣющаго быть включеннымъ въ сферу дѣятельности новой магистрали. Выяснилось, что будущей желѣзной дорогѣ слѣ-

дуетъ придать направленіе, отвѣчающее, между прочимъ, интересамъ заводскаго района южной части вятской губерніи (Ижевской—оружейный, Воткинскій—железодоблательный и машиностроительный, химическіе Ушкова и др. заводы), если это не вызоветъ слишкомъ значительнаго увеличенія общаго протяженія линіи. Слѣдующее засѣданіе должно было состояться 18 марта. Объ окончательныхъ результатахъ трудовъ комиссіи мы сообщимъ читателямъ въ одномъ изъ ближайшихъ номеровъ. Отмѣтимъ теперь только, что настроеніе комиссіи, насколько можно судить по газетнымъ отчетамъ, весьма благопріятно проекту московско-казанскаго общества.

## КЪ ВОПРОСУ О ЛѢСОУСТРОЙСТВѢ НА УРАЛѢ.

### I. О съемкѣ при лѣсоустройствѣ.

Съемка лѣсовъ не отличается какими-либо значительными особенностями отъ съемки полевыхъ угодій. Главнѣйшая особенность, пожалуй, состоитъ въ томъ, что для съемки большихъ лѣсныхъ пространствъ весьма пригодной оказывается на практикѣ визирная система, по которой, по разбитіи дачи или части ея на правильные кварталы (по возможности въ формѣ квадратовъ), съемку внутри кварталовъ ведутъ посредствомъ визировъ, проводимыхъ въ опредѣленномъ направленіи.

По этимъ визирамъ замѣчаются въ натурѣ границы отдѣльныхъ насажденій и потомъ соединеніемъ на планшетахъ этихъ отмѣченныхъ точекъ вырисовываются границы насажденій.

Повѣрка лѣсной съемки тоже не отличается большими особенностями отъ повѣрки съемки земельныхъ угодій.

Нужно замѣтить, что съемка принадлежитъ къ числу такихъ практическихъ дѣйствій, которыя въ особенности нуждаются въ повѣркѣ. Въ особенности въ такой повѣркѣ нуждается лѣсная съемка дачъ, которая производится разъ навсегда; поэтому всякія неточности въ съемкѣ сопровождаются неудобствами въ веденіи въ ней хозяйства, затрудняютъ всякіе расчеты относительно количества той или другой древесной породы и искажаютъ все данныя инвентарной описи лѣса.

При лѣсной съемкѣ, какъ и при всякой другой, обнаруживается у съемщиковъ много недоразумѣній. Если принять во вниманіе, что лѣсные съемщики зачастую люди малолетеллигентные, которые въ своихъ интересахъ часто стараются скрывать свои промахи и невязки въ съемкѣ, тѣмъ болѣе, что отыскиваніе и исправленіе нѣкоторыхъ ошибокъ часто довольно затруднительно и требуетъ большой потери времени, то станетъ понятно—почему тѣ или другіе изъ нихъ (однако не исключенія) не стѣняются для скрываети ошибокъ, такъ сказать, подводить одни къ другимъ съемочныя данныя на своихъ планшетахъ; а изъ этого слѣдуетъ, что лѣсная съемка въ особенности нуждается въ повѣркѣ опытными и знающими таксаторами.

Эта нужда выступить еще рѣзче, если указать, что въ весьма многія части дачи послѣ съемки и устройства не заглянуть долгое время, пока тамъ не придетъ очередь къ рубкѣ лѣса. Иными словами ошибки въ съемкѣ обнаружатся лишь въслѣдствіи.

При этомъ, какъ сейчасъ увидимъ, подобные факты неправильной съемки наиболѣе возможны у тѣхъ лѣсоустроителей, которые во время производства съемки требуютъ отъ съемщиковъ очень мало данныхъ или совсѣмъ таковыхъ не требуютъ до окончанія съемки даннаго планшета, или даже значительной части данной дачи.

Если лѣсоустроитель станетъ отбирать отъ съемщиковъ главнѣйшія свѣдѣнія о съемкѣ (какъ-то: длину линій граничныхъ, квартальныхъ и визирныхъ, мѣру угловъ)—по



мѣръ ихъ накопленія, напр., хотя-бы каждую недѣлю, то отъ этого онъ не только получитъ больше увѣренности въ съемкѣ, но и лишитъ съемщика возможности искусственно подводить и сводить ошибочныя съемочныя данныя, такъ какъ вышеозначенная подѣлка съемки возможна лишь по окончаніи съемки извѣстнаго планшета.

При такомъ порядкѣ контроля, съемщики могутъ развѣ подводить къ остальнымъ только свои послѣднія съемочныя данныя, такъ какъ первыя заблаговременно попадаютъ въ руки таксатора.

Таксаторъ-же, повѣряя попутно представляемыя ему безъ особыхъ промедленій данныя о съемкѣ, особенное вниманіе можетъ направить на повѣрку свѣдѣній по съемкѣ, доставленныхъ ему подъ конецъ работы даннаго планшета.

Съ цѣлью постановки дѣла такимъ путемъ всего рациональнѣе требовать отъ съемщиковъ обозначенія вышеозначенныхъ съемочныхъ данныхъ на особыхъ уменьшенныхъ чертежахъ (вычерченныхъ въ масштабѣ или просто отъ руки), на которыхъ-бы были обозначаемы, по мѣрѣ хода съемки, длины пройденныхъ границъ, визирокъ, кварталныхъ и мѣра угловъ.

При недопустимой невязкѣ планшета такіе чертежи много помогутъ также таксатору путемъ сопоставленія обозначенныхъ на нихъ съемочныхъ данныхъ,—найти и сдѣланныя при съемкѣ ошибки.

Представленіе съемщиками подобныхъ чертежей не затруднительно и займетъ у нихъ немного времени на изготовленіе таковыхъ (не болѣе часа—двухъ, въ худшемъ случаѣ нѣсколькихъ часовъ), между тѣмъ внесетъ необходимые порядокъ и точность въ работы.

Поэтому нерационально поступаютъ тѣ лѣсоустроители, которые не ведутъ дѣла означеннымъ путемъ, а въ особенности тѣ изъ нихъ, которые полученіе подобныхъ свѣдѣній откладываютъ даже до конца зимы и весны, слѣдующихъ за даннымъ періодомъ лѣтнихъ лѣсоустроительныхъ работъ.

Спрашивается, какъ же въ этомъ послѣднемъ случаѣ, вышеозначенные лѣсоустроители слѣдятъ за увязкой планшетовъ и границъ дачи? А очень просто,—увязка оставляется на произволъ съемщиковъ. Всѣ свои невязки и ошибки въ съемкѣ, если есть таковыя, съемщикъ произвольно увяжетъ лѣтомъ или зимой и представитъ окончательныя данныя въ концѣ зимы т. е. тогда, когда несоответствіе плановыхъ данныхъ съ натурой очень трудно замѣтить и если-бы обнаружили ошибки въ съемкѣ, то и исправить ихъ тогда не будетъ никакой возможности.

Намъ могутъ замѣтить, что при проведеніи въ планшетахъ повѣрочныхъ линій нѣтъ надобности требовать по мѣрѣ хода работъ отъ съемщиковъ важнѣйшихъ съемочныхъ свѣдѣній (во избѣжаніе ихъ подѣлки), такъ какъ повѣрочныя линіи все равно обнаружатъ ошибки, если есть таковыя.

Но, во 1-хъ, не во всякомъ планшетѣ проводится повѣрочная линія; во 2-хъ, повѣрочная линія можетъ пройти въ части планшета, гдѣ нѣтъ крупной фальши въ съемкѣ; въ 3-хъ, когда у таксатора нѣтъ достаточно полныхъ данныхъ о съемкѣ за исключеніемъ черногого планшетнаго листа безъ обозначенія угловъ и длины линій, то если и будетъ обнаружена неправильность съемки, таксаторъ чаще всего не можетъ безъ вышеозначенныхъ данныхъ (длины линій и угловъ) сообразить,—въ какихъ мѣстахъ скорѣе всего надо искать ошибку, съемщику-же, не представлявшему по мѣрѣ хода съемки никакихъ свѣдѣній о ней,—есть возможность путемъ искаженія съемочныхъ данныхъ вмѣсто допущенной въ натурѣ важной ошибки,—свалить всю вину на какую-либо неважную ошибку.

Далѣе, въ настоящее время повѣрочныя линіи, повѣряющія съемку, проводятся таксаторами по окончаніи съемки извѣстнаго планшета или во время таковой. При томъ порядкѣ работъ, когда съемщикъ до окончанія съемки извѣстнаго

планшета не представляетъ лѣсоустроителю никакихъ съемочныхъ свѣдѣній,—необходимо, конечно, проводить повѣрочныя линіи лишь послѣ окончанія съемки даннаго планшета, чтобы лишитъ съемщика возможности подводить свои свѣдѣнія къ даннымъ, полученнымъ путемъ проведенія повѣрочной линіи.

Если-же требовать отъ съемщика доставленія по мѣрѣ хода работъ важнѣйшихъ съемочныхъ свѣдѣній, то по достаточномъ накопленіи этихъ свѣдѣній въ рукахъ лѣсоустроителя, онъ могъ-бы проводить повѣрочныя линіи и не дожидаясь окончанія съемки того или другого планшета, такъ какъ онъ будетъ имѣть въ рукахъ документальный, не подлежащій уже измѣненію съемочный матеріалъ, на основаніи котораго и можетъ судить, на сколько хорошо идетъ съемка и можетъ даже своевременно замѣтить ошибки въ таковой и во время предупредить дальнѣйшія.

Бываетъ,—повѣрочныя и планшетныя линіи задаются по румбамъ. Такъ какъ отсчеты румбовъ на разныхъ инструментахъ разнятся между собою, даже отсчеты на одномъ и томъ-же инструментѣ, взятые въ разное время, нѣсколько разнятся другъ отъ друга, при чемъ къ тому-же по близости могутъ оказаться залежи желѣзныхъ рудъ, которыя могутъ повліять на показанія магнитной стрѣлки, то нужно признать, что такія повѣрочныя линіи повѣряютъ съемку лишь очень приблизительно, при этомъ могутъ внести еще больше сомнѣній въ ея вѣрности.

Извѣстно также, что отсчеты по буссоли менѣе точны, чѣмъ отсчеты по лимбу, поэтому для заданія повѣрочной линіи необходимо придерживаться (какого-либо) астролябическаго угла къ какой-либо линіи въ натурѣ.

Нѣкоторые имѣютъ обыкновеніе проводить повѣрочныя линіи съ помощью съемщиковъ,—это нельзя признать правильнымъ: во 1-хъ, съемщикъ можетъ подвести съемочныя данныя, обнаруживаемыя повѣрочной линіей къ своимъ собственнымъ даннымъ по съемкѣ, если только не слѣдуютъ за нимъ по дачамъ, а во 2-хъ, можетъ провести повѣрочную линію небрежно или неправильно; въ томъ и другомъ случаѣ не достигнется та цѣль, которая преслѣдуется проведеніемъ повѣрочныхъ линій, т. е.—повѣрка.

На этомъ основаніи лѣсоустроитель долженъ проводить и промѣрять повѣрочную линію самъ и долженъ слѣдить за правильностью ея вѣщенія. Въ этомъ только случаѣ повѣрочная линія и послужитъ къ дѣйствительной повѣркѣ съемки. Конечно, подобные совѣты очень элементарны и годятся только для лѣсоустроителей мало понимающихъ въ съемкѣ, которые однако-же есть. Другіе же изъ нихъ завѣдомо и съ сознаниемъ ведутъ дѣло неправильно, лишь для скорости работъ.

**Примѣчаніе.** Въ настоящее время наиболѣе распространенное (при лѣсоустроит. работахъ) требованіе точности съемки—это, чтобы она удовлетворяла до  $\frac{1}{4}^{\circ}$  измѣренію въ углахъ и извѣстному  $\%$  въ точности измѣренія линій. Въ каждомъ отдѣльномъ случаѣ это требованіе точности\*) неособенно велико или мало при нашихъ инструментахъ; однако, если у насъ въ какой-либо части дачи множество угловъ и если допустить въ каждомъ изъ нихъ ошибку въ  $\frac{1}{4}^{\circ}$  въ одну сторону, то невязка по площади можетъ быть очень большой и явно недопустимой,—между тѣмъ предѣлы требованій точности въ каждомъ измѣреніи какъ-бы не нарушены. Для избѣжанія этого противорѣчія было-бы полезно къ требованіямъ извѣстной точности въ мѣрѣ линій и угловъ—прибавить еще требованіе точности относительно площади, требуя соответствія измѣряемой площади въ натурѣ съ точностью до извѣстнаго  $\%$  къ таковой-же планшета. Въ такомъ случаѣ, если путемъ повѣрочныхъ линій или по непосредственному осмотру обнаружится, что точность съемки по площади не достигаетъ этой величины,—съемка въ этой части дачи должна будетъ подлежать передѣлкѣ, при чемъ устранятся поводы для излишнихъ споровъ о степени правильности съемки.

\*) За границей точность лѣсной съемки въ углахъ требуется въ 10—15 разъ больше.



*Порядокъ съемки. Масштабы. Узязка и накладка.*

Нужно-ли говорить о томъ, что при съемкѣ какого-либо планшета сначала слѣдуетъ обойти его границы и потомъ уже приступать къ проведению квартальныхъ просѣкъ и визирокъ, и къ съемкѣ внутреннихъ контуръ. При предварительномъ обходѣ планшетныхъ рамокъ многое можетъ выясниться относительно направленія съемочныхъ работъ внутри планшета; между тѣмъ, какъ это дѣлаютъ нѣкоторые, при проведеніи квартальныхъ и визирокъ, не дожидаясь окончанія съемки планшетныхъ рамокъ, могутъ выйти разныя недоразумѣнія (напр., вслѣдствіе неопредѣленныхъ еще узязкой изломовъ на планшетныхъ рамкахъ, квартальные линіи могутъ выйти непараллельными), а когда это выяснится, сдѣлать исправленіе зачастую будетъ уже поздно и во всякомъ случаѣ на такое пойдетъ лишнее время и средства.

Такимъ образомъ, обошедши границы планшета и провѣривъ по соответствующимъ геодезическимъ формуламъ правильность записей угловъ, дѣлаютъ наладку и узязку этихъ границъ, а потомъ уже слѣдуетъ приступать къ съемкѣ внутренней ситуациіи планшета.

*(Продолженіе слѣдуетъ).*

**НОВЫЙ ГОРНЫЙ ОКРУГЪ.**

«Бирж. Вѣд.» сообщаютъ, что особымъ совѣщаніемъ, образованнымъ при горномъ департаментѣ подъ предѣлательствомъ директора департамента т. сов. Денисова, закончено надняхъ обсужденіе вопроса о передачѣ съ 1900 года управленія горными и соляными промыслами области Войска Донскаго изъ военнаго министерства въ вѣдѣніе министерства земледѣлія и государственныхъ имуществъ. Совѣщаніе признало, что въ виду сильно возрастающей за послѣднее время производительности области, слѣдуетъ выдѣлить ее въ новое горное управленіе юго-восточной Россіи по типу уже существующихъ горныхъ управленій. Къ этому управленію, которое будетъ помѣщаться въ г. Новочеркасскѣ, будутъ также присоединены губерніи: астраханская, самарская, саратовская и воронежская, а также часть Уральской области. Основаніями для такой реформы послужили тѣ соображенія, что при ожидающемся въ недалекомъ будущемъ недостаткѣ руды на югѣ Россіи явится возможность перенести центръ нашей заводской дѣятельности на Волгу, куда при удобствѣ водныхъ путей явится возможность дешевой доставки уральской руды. Отъ этой реформы выиграютъ также и соляные промыслы астраханской губерніи, которые ежегодно даютъ заработокъ нѣсколькимъ тысячамъ рабочаго люда и доставляютъ болѣе 10.000.000 п. соли въ годъ. Штатъ проектируемаго юго-восточнаго горнаго управленія мало отличается отъ штатовъ другихъ подобныхъ управленій; районъ будетъ раздѣленъ на 3 горныхъ округа въ завѣдываніи окружныхъ горныхъ инженеровъ и ихъ помощниковъ.

**ТОРГОВО-ЭКОНОМИЧЕСКІЯ ИЗВѢСТІЯ.**

По свѣдѣніямъ «Вѣст. Фин.» выручка пермь-тюменской ж. д. за 1898 г. увеличилась противъ 1897 г. на 1 мил. рублей достигнувъ почти 9 мил. р., а самаро-златоустовской на 2 мил. рублей, превысивъ за годъ 13 мил. рублей. Отмѣчая столь блестящіе успѣхи коммерческой дѣятельности названныхъ дорогъ, не можемъ не высказать удивленія, что

увеличеніе ихъ провозоспособности далеко не идетъ въ той же прогрессіи, какъ бы это слѣдовало по логикѣ вещей.

◆ Международное общество по испытанію строительныхъ матеріаловъ (представитель Россіи извѣстный проф. института путей сообщенія и строитель мостовъ инженеръ Бѣделюбскій) на послѣднемъ конгрессѣ въ Стокгольмѣ постановило учредить въ Цюрихѣ международную лабораторію для изученія и установленія однообразныхъ для всего міра методовъ изслѣдованія и пріемки желѣза и стали, въ которой могли бы работать представители всѣхъ 20 государствъ, участвующихъ въ обществѣ. Ежегодный расходъ на устройство и содержаніе этой станицы опредѣленъ въ 40,000 франковъ. Доля Россіи опредѣлена въ 1,500 р. При содѣйствіи совѣщательной конторы желѣзнодорожниковъ уже привлечены къ участию въ этихъ расходахъ нѣкоторые русскіе желѣзнодорожники, и въ настоящее время уже обезпечена сумма въ 850 р. Нельзя сомнѣваться, что и остальная незначительная сумма будетъ собрана для столь полезной цѣли.

◆ Въ послѣднюю сессію совѣта по желѣзнодорожнымъ дѣламъ рассмотрѣны новыя правила о перевозкѣ по желѣзнымъ дорогамъ грузовъ въ навалку. Къ такимъ грузамъ, какъ извѣстно, до сихъ поръ относились, напр. бревна, кирпичъ, известь, древесный уголь въ мѣшкахъ, чугунная посуда не упакованная и проч. Теперь предположено значительно расширить списокъ товаровъ, перевозимыхъ въ навалку. Практика желѣзнодорожныхъ перевозокъ собственно еще ранѣе сильно раздвинула понятіе навалочныхъ грузовъ. Теперь это будетъ узаконено. При повагонной перевозкѣ будетъ допускаться пріемъ грузовъ съчетомъ мѣстъ. Списокъ навалочныхъ товаровъ будетъ вскоре опубликованъ.

◆ Газеты передаютъ о предстоящемъ образованіи въ Соед. Штатахъ новаго синдиката подъ названіемъ «Американская мѣдная компанія». Въ синдикатъ по слухамъ войдетъ группа предпріятій, производящихъ мѣдь, съ оборотами до 1 миллиарда долларовъ. Если это грандіозное соглашеніе осуществится, то цѣна на мѣдь конечно еще болѣе окрѣпнетъ и при томъ не въ одной Америкѣ, но и повсемѣстно, хотя ея повышение за послѣднюю зиму и такъ уже безпримѣрно: курсъ поднялся болѣе чѣмъ на 25%.

◆ Любопытны взгляды донскихъ казаковъ на привлеченіе иностранныхъ капиталовъ, для разработки горныхъ богатствъ въ этой области. Комиссія подъ предѣлательствомъ генерала Маслакова вынесла слѣдующія резолюціи. 1) Участіе отечественныхъ и иностранныхъ капиталовъ въ дѣлѣ разработки естественныхъ богатствъ въ предѣлахъ территоріи Войска Донскаго признавать весьма желательнымъ и своевременнымъ. 2) При учрежденіи на войсковыхъ и станичныхъ земляхъ капиталическихъ производствъ, въ видѣ рудниковъ и заводовъ, было бы желательно, чтобы выгоды владѣльцевъ эксплуатируемыхъ богатствъ не ограничились одною лишь арендной платой за добываемый или обрабатываемый продуктъ, но выражались бы также и въ участіи войска или станичныхъ обществъ въ интересахъ самаго предпріятія, какъ путемъ отчисленія въ пользу ихъ извѣстнаго процента, напримѣръ, 2% съ валового дохода рудничнаго предпріятія, такъ и передачей въ собственность владѣльца эксплуатируемаго имущества всѣхъ заводскихъ построекъ, орудій и машинъ по истеченіи указаннаго въ контрактѣ срока дѣйствія завода. 3) Составленіе предварительныхъ условій на передачу станицами во временное пользованіе капиталистовъ-предпринимателей земельныхъ площадей съ минеральными богатствами допускать не иначе, какъ послѣ осмотра мѣстъ предполагаемыхъ разработокъ минеральныхъ богатствъ при участіи, совмѣстно съ довѣренными отъ общества, одного изъ инженеровъ, по ука-



занію управляющаго горною и соляною частями въ области; заключеніе же контрактовъ совершать только послѣ разсмотрѣнія и утвержденія приговоровъ обществъ по этому предмету областнымъ правленіемъ, при участіи въ томъ управляющаго горною и соляною частями въ области.

◆ Новое торжество техники являетъ собою ледоколъ «Ермакъ», построенный въ Англии по проекту вице-адмирала Макарова. Онъ свободно пробился до Кроуштадта и оттуда прошел со скоростью 7 узловъ въ часъ въ Ревель, разбивая слой льда, достигавшій по габаритамъ свѣдѣніямъ мѣстами 20-футовой толщины. Въ апрѣлѣ «Ермакъ» пойдетъ къ устьямъ Енисея мимо Норвергіи и Новой Земли. Удачный опытъ адмирала Макарова доказалъ полную возможность борьбы съ сѣверными морями.

◆ Состоящій подъ предѣлательствомъ Государя Императора комитетъ сибирской желѣзной дороги ассигновалъ на усиленіе пропускной способности ея весьма крупныя средства, а именно на немедленное удовлетвореніе потребностей грузоваго движенія свыше 8 мил. рублей, на исполненіе мѣръ къ ускоренію движенія 43 мил. рублей и на подвижной составъ 31 мил. рублей. Послѣднія двѣ суммы должны быть употреблены по назначенію въ теченіи ближайшихъ лѣтъ. Въ числѣ важнѣйшихъ мѣръ къ увеличенію пропускной способности сибирской дороги намѣчена постепенная замѣна рельсовъ существующаго типа новыми, болѣе тяжелыми, могущими выдерживать усиленную работу. Выработка желаемого типа рельсовъ и состава металла, изъ котораго они должны быть изготовлены, возложена на министра путей сообщенія. Новые рельсы должны быть доставлены на дорогу къ 1901 году.

◆ Путь Москва—Кыштымъ имѣетъ протяженіе 1660 верстъ и обойдется съ нѣсколькими мостами въ 113.600.000 рублей. Любопытный конфликтъ получается изъ столкновенія двухъ намѣченныхъ выходовъ для сибирскихъ грузовъ. Одновременно съ упомянутой комиссіей въ Петербургѣ работала комиссія по вопросу о желѣзной дорогѣ Петербургъ—Вологда—Вятка. Эта комиссія отвергала значеніе проекта московско-казанскаго общества на основаніи слѣдующихъ соображеній. Представленныя данныя въ его пользу не удовлетворительны и нисколько не ослабляютъ необходимости проведенія первой линіи—отъ Петербурга и его порта, которою послѣдній соединится прямымъ путемъ съ сибирской ж. д. и которая во всѣхъ отношеніяхъ—экономическомъ, торговомъ и транзитномъ—представляется наиболѣе важной и наиболѣе выгодной, чѣмъ московская линія, идущая вдоль большихъ рѣкъ—Волги, Камы и Бѣлой, конкуренція съ которыми невозможна.\*) Что же касается малой провозоспособности уральской ж. д., проходящей по горнозаводскому округу кружнымъ путемъ, то этотъ недостатокъ устраняется предложеніемъ петербургскаго общества желѣзныхъ дорогъ принять на сибирской дорогѣ исходнымъ пунктомъ для сѣверной дороги не Челябинскъ, а Омскъ, на р. Иртышѣ. Посредствомъ устройства въ обходъ горнозаводской ж. д. прямой дорогой отъ Оханска къ Екатеринбургѣ и изъ Тюмени къ Омску образуется отъ сибирской ж. д. и главнаго воднаго узла Обскаго бассейна прямой кратчайшій рельсовый путь—Омскъ—Тюмень—Екатеринбургъ—Оханскъ—Вятка—Вологда—Петербургъ, который будетъ соединять петербургскій портъ непосредственно съ обширной водной системой главнѣйшихъ сибирскихъ рѣкъ.

◆ «Торг. Пром. Газ.» отмѣчаетъ слѣдующій выдающийся фактъ: недавно совершена въ Испаніи покупка

\*) Комиссія ошибается. Исторія сооруженія желѣзныхъ дорогъ вдоль Рейна и Дуная доказала, что взаимодействие обоихъ видовъ путей только способствуетъ оживленію движенія.

150.000 тоннъ (9.000.000 пудовъ) желѣзной руды для одного изъ металлургическихъ заводовъ въ Соед. Штатахъ. До сихъ поръ дальше Англии испанскія руды не вывозились.

◆ Образовано новое французское акціонерное общество «Орловскихъ доменныхъ печей и рудниковъ» съ капиталомъ въ 6.000.000 франковъ. Предпріятіе имѣетъ цѣлью эксплоатацию залежей желѣзной руды и каменнаго угля (?) въ Кромскомъ уѣздѣ.

◆ Изъ числа вновь разрѣшенныхъ промышленныхъ предпріятій организовалось и открыло свои дѣйствія «акціонерное общество горныхъ заводовъ Руда Маленецка», правленіе котораго находится въ г. Варшавѣ.

◆ По свѣдѣніямъ «Пер. Губ. Вѣд.» срокъ для представленія сочиненій на соисканіе премій и медали имени Л. Э. Нобеля, учрежденныхъ при Императорскомъ русскомъ техническомъ обществѣ, опредѣленъ 31 сентября 1902 г. Премія и медаль будутъ выдаваться за лучшее сочиненіе или изслѣдованіе по металлургіи или нефтенпромышленности (въ общемъ ея объемѣ или какой-либо отдѣльной ея части), или за какія-либо выдающіяся изобрѣтенія и усовершенствованія въ технику этихъ производствъ, принимая во вниманіе наибольшее ихъ практическое примѣненіе къ развитію промышленности въ Россіи. Присужденіе премии состоится 31 марта 1903 года.

◆ Читатели той же газеты должны были обратить вниманіе на письмо въ редакцію техника А. Углева помѣщенное въ № 61 «Пер. Губ. Вѣд.», которымъ онъ извѣщалъ объ открывшемся въ Перми бюро для найма служащихъ на постройку желѣзной дороги въ Манчуріи, объ окладахъ жалованья для техниковъ по 8 т. руб. въ годъ съ подъемными въ 5 т. руб. и т. п. свѣдѣнія; названы были фамиліи агентовъ. Въ № 63 редакція объявляетъ, что это письмо оказалось не болѣе, какъ глупой мистификаціей какого-то анонима, направленной по адресу двухъ пермяковъ, можно названныхъ имъ агентами манчжурской дороги.

◆ Какихъ только глупостей не печатается объ уральской промышленности. Въ «Новостяхъ» помѣщено интервью съ двумя французскими инженерами. Вотъ будто бы слова одного изъ нихъ: «На одномъ заводѣ мнѣ показываютъ бракованную желѣзную руду, въ которой ни мало, ни много находится болѣе 40 процентовъ металла. Такое содержаніе металла у насъ считается богатствомъ и мы его эксплоатируемъ и она намъ даетъ весьма изрядный дивидентъ. Мы составили изъ образчиковъ бракованной руды большую коллекцію и веземъ ее какъ курьезъ, доказывающій наглядно полное неумѣніе или нежеланіе беречь свои чудныя руды. Пожалуй, за границею составится общество для эксплоатации бракованной руды, и деньги наживетъ». Перепечатавъ этотъ вздоръ, другая большая газета—«Новое Время» серьезно называетъ его поучительнымъ. Ни газета, напечатавшая интервью, ни газета, его перепечатавшая, повидимому не понимаютъ, что стоимость чугуна слагается изъ стоимости руды и топлива. Гдѣ дешево топливо (напр. на вятскихъ заводахъ,) тамъ съ выгодою эксплоатируютъ руду не только въ 40%, но и въ 36% содержанія, что французу вѣроятно неизвѣстно; гдѣ же топливо дорого, тамъ разумѣется невыгодно плавить низкопробныя руды и никакіе иностранные предприниматели ничего противъ этого не подѣлаютъ.

◆ Въ совѣщаніи, созванномъ при горномъ департаментѣ для разсмотрѣнія ходатайствъ XXIII сѣзда горнопромышленниковъ юга Россіи, между прочимъ, обсуждался вопросъ о направленіи желѣзной дороги Челябинскъ—Царицынъ въ смыслѣ удовлетворенія взаимному обмѣну уральскихъ рудъ



и донецкаго кокса. Въ совѣщаніи присутствовали представители Урала въ лицѣ г. г. Жонесъ-Спонвиля и Матвѣева, которые указывали, что собственно для уральскихъ заводовъ проектируемая линія желѣзной дороги тогда только получитъ значеніе, если она будетъ направлена черезъ гору Магнитную. Совѣщаніе постановило поддержать ходатайство южно-русскихъ горнопромышленниковъ о сооруженіи желѣзной дороги, которая связала бы въ кратчайшемъ направленіи Уралъ и Донецкій бассейнъ, но съ поправкою, предложенной представителями уральскихъ горнозаводчиковъ.

◆ Изъ результатовъ обсужденія въ томъ же совѣщаніи вопроса объ учрежденіи вспомогательныхъ кассъ для горнорабочихъ видно, что вопросъ этотъ переданъ въ особую комиссію, образованную подъ предѣтельствомъ статсъ-секретаря К. П. Пубѣдоносцева, почему всякое обсужденіе подобныхъ вопросовъ другими учрежденіями признано преждевременнымъ до выясненія результатовъ занятій упомянутой комиссіи.

◆ Бойкотированіе «Новаго Времени» со дня появленія «Маленькихъ писемъ» Суворина о студенческихъ беспорядкахъ продолжается. Кромѣ студентовъ всѣхъ техническихъ учебныхъ заведеній Петербурга и провинціи, рядъ корпорацій выразилъ печатно нежеланіе имѣть что-либо общее съ «Новымъ Временемъ». На прошлой недѣлѣ появилось наконецъ подобное же заявленіе отъ членовъ одного изъ ученыхъ обществъ—минералогическаго общества. Вообще, весь этотъ инцидентъ не имѣетъ примѣровъ въ исторіи русской печати.

## КАРТИНКИ СПЕКУЛЯТИВНОЙ ГОРЯЧКИ.

Промышленная горячка, охватившая съ нѣкотораго времени южный Уралъ, порождаетъ массу курьезовъ. Приѣхавшія отсюда лица рассказываютъ слѣдующіе случаи.

Одна крупная компанія съ юга Россіи неудачно повела свои дѣла. Присланный для заявокъ желѣзныхъ рудниковъ инженеръ надѣлалъ промаховъ и встрѣтилъ много конкурентовъ, съ которыми не сумѣлъ справиться. Чтобы поправить свои дѣла, онъ выискалъ себѣ на помощь нѣсколькихъ развѣдчиковъ, но не желая, чтобы и они встрѣтили тѣ же препятствія, обязалъ ихъ дѣйствовать инкогнито, въ роли какъ бы тоже его конкурентовъ. И вотъ его служащіе появляются подъ видомъ сибиряковъ, приѣхавшихъ приглядѣться къ Уралу. Для полноты сходаства они тратятся даже на телеграммы, посылаемыя въ Сибирь на имя несуществующихъ адресатовъ. Маскарадъ, конечно, вскорѣ былъ разоблаченъ.....

Арендуется подъ рудники башкирская дача. Взятки раздаются направо и налево. Водка, вопреки закону Магомета, выпивается гомерическими дозами. Когда все уже пьяны и сыты, пишется приговоръ объ арендѣ. Но отказался отъ денегъ и угощенія одинъ изъ вліятельныхъ башкиръ. Все неказанно удивлены этимъ, но загадка скоро разъясняется: башкиръ въ тотъ же день строчитъ доносъ, разоблачая передъ начальствомъ всю картину подкуповъ. Когда его спрашиваютъ, почему онъ такъ сдѣлалъ вмѣсто того, чтобы получить хорошій кушъ съ арендатора, башкиръ отвѣчаетъ: «вотъ когда отмѣнять этотъ приговоръ, да будутъ писать другой, тогда я сдеру, что слѣдуетъ, а за первый приговоръ много ли получишь?»

Везутъ черезъ казачій поселокъ возъ каменнаго угля съ мѣста развѣдокъ.

Смѣтливый казакъ стоитъ у воротъ своего дома и спрашиваетъ возницу:

— Сколько получаешь за возъ?

— Пятьдесятъ копеекъ.

— Возьми рубль и свали полвоза ко мнѣ въ колодець. Черезъ недѣлю хитрецу предлагаютъ 500 р. за право разработки каменнаго угля въ его усадьбѣ.

## ЖЕЛѢЗНАЯ ПРОМЫШЛЕННОСТЬ ВЪ 1898 ГОДУ.

(Продолженіе).

По отношенію къ внутреннему потребительному рынку въ наиболѣе благоприятномъ положеніи въ истекшемъ году находилась желѣзопромышленность Англіи, что и сказалось въ томъ, что цѣны съ начала года были удовлетворительными, никакихъ пониженій не испытывали въ теченіе года, а съ середины лѣта начали равномерно подниматься какъ въ чугуны, такъ и на сталь и желѣзо. Блестящее положеніе внутреннего рынка въ связи съ усиленнымъ потребленіемъ внутри страны отразилось общимъ уменьшеніемъ вывоза (за 11 мѣс. въ 1898 г. 3.009,222 т., въ 1897 г. 3.409,093 т.), причѣмъ необходимо замѣтить, что это уменьшеніе зависить лишь отъ уменьшенія вывоза чугуна, желѣза и стали не въ дѣлѣ, вывозъ же машинъ весьма замѣтно возросъ (за 11 мѣс.: въ 1898 г. на сумму 1.683,438 ф. стерл. въ 1897 г. на сумму 1.195,802 ф. стерл.).

Въ Германіи, Бельгіи и отчасти въ Соед. Штатахъ положеніе желѣзопромышленности по отношенію къ внутреннему рынку вначалѣ далеко не было столь блестящимъ, какъ въ концѣ года: какъ было уже выше указано, внутренний спросъ далеко не предьявлялъ достаточныхъ требованій, что и заставило эти страны искать помѣщенія получавшагося такимъ образомъ избытка желѣзнаго производства на вышнихъ рынкахъ. Въ частности, по отношенію къ Германіи слѣдуетъ указать на то, что большая часть увеличенія (90%) вывоза (за 10 мѣс.: въ 1898 г. вывезено больше на 254 тыс. т.), приходится на долю увеличенія вывоза чугуна и стали и желѣза не въ дѣлѣ. Цѣны въ Германіи испытали замѣтное пониженіе къ концу марта, но вскорѣ начался значительный подъемъ ихъ, но только на полуфабрикаты и на готовые желѣзо и сталь, цѣны же на чугуны почти до конца года остались безъ измѣненія. Это ясно указываетъ на то, что въ отчетномъ году Германія усилила производительность доменныхъ заводовъ гораздо больше, чѣмъ производительность передѣльныхъ заводовъ. Впрочемъ, и съ нѣкоторыми сортами желѣза, а именно съ тонкимъ листовымъ, въ истекшемъ году наблюдалось въ Германіи, а также и въ Бельгіи, сильное превышеніе производительности надъ спросомъ, но это было лишь въ началѣ года. Для характеристики положенія желѣзопромышленности въ Соед. Штатахъ за отчетный годъ слѣдуетъ указать, кромѣ усиленія выплавки чугуна и вообще вывоза (за 10 мѣс. въ 1898 г. вывезено продуктовъ желѣзнаго производства всего на сумму 67.290,500 долл., въ 1897 же году на сумму 51.362,957 долл., иначе говоря, вывозъ возросъ на 31%), на то, что характеръ конкуренціи Соед. Штатовъ на мировомъ рынкѣ какъ бы вступаетъ въ новый фазисъ, статистика вывоза за истекшій годъ показываетъ, что центръ вывоза начинаетъ переходить съ вывоза чугуна (за 10 мѣс. въ 1898 г. вывезено на 14 тыс. т. меньше, чѣмъ въ 1897 г.) на вывозъ болѣе обработаннаго продукта, стали и въ связи съ этимъ наблюдается стремленіе американцевъ къ постройкѣ или приобрѣтенію заводовъ въ предѣлахъ европейскихъ странъ (Англіи, Бельгіи), чтобы на нихъ заняться дальнѣйшей переработкой американскаго сырья; также характерны наблюдающіеся за послѣднее время факты требованія, чтобы все желѣзо, необходимое для постройки судовъ, заказываемыхъ американцами на верфяхъ Англіи, было



бы американскаго происхожденія. Слѣдуетъ также упомянуть объ образованіи громаднаго желѣзнаго синдиката съ общимъ капиталомъ въ 200 милліоновъ долл., что вызвано желаніемъ противостоять извѣстной фирмѣ Carnégie, начавшей давить своимъ громаднымъ производствомъ остальные мелькіе заводы. Цѣны на желѣзо въ С. Штатахъ въ началѣ года испытали замѣтное пониженіе, но къ концу года поднялись до прежняго уровня съ явной склонностью къ дальнѣйшему повышенію. Во Франціи и Австро-Венгріи за истекшій годъ въ положеніи желѣзопромышленности особыхъ измѣненій не произошло. — производство находило полностью сбытъ своимъ продуктамъ, цѣны держались неизмѣнно на томъ же высокомъ уровнѣ, какъ и за предшествующій годъ. Но необходимо указать на то различіе, что въ Австро-Венгріи заводы далеко не могли удовлетворить предъявляемому имъ внутреннимъ рынкомъ спросу.

Закончимъ обзоръ міроваго рынка желѣза за 1898 г. характеристикой положенія его въ Россіи и сдѣлаемъ нѣкоторыя сопоставленія. На быстрое развитіе въ Россіи производства было уже указано выше, остается еще отмѣнить нѣкоторые факты, какъ то: начало внутренней конкуренціи, возникшей въ связи съ тѣмъ, что начали строиться новыя заводы, имѣющіе въ виду удовлетвореніе потребностей частныхъ потребителей, да и многіе изъ старыхъ заводовъ или совсѣмъ или отчасти бросили производство рельсовъ, цѣна на которые значительно понижена была за послѣдніе годы. Наблюдавшаяся на нижегородской ярмаркѣ отчетнаго года почти паника съ сортовымъ желѣзомъ, окончившаяся отчасти пониженіемъ цѣнъ, отчасти принудившая заводчиковъ дать своимъ покупателямъ болѣе льготныя условія, вызвана была появленіемъ на рынкѣ предложеній со стороны вновь выстроенныхъ заводовъ на Волгѣ, предложеній не товара, а лишь на пріемъ заказовъ. Съ другой стороны пониженіе п-ками Демидова цѣнъ на свое желѣзо (котельное) на 20—30—40 коп. въ пудъ вызвано было желаніемъ приобрести вновь рынокъ, упущенный отчасти заводами въ періодъ увлеченія рельсами. Наконецъ на начало конкуренціи внутренней, не зависящей отъ конкуренціи иностраннаго желѣза, указываетъ и то, что въ районѣ волжскомъ, уральскомъ и московскомъ, т. е. районахъ, гдѣ слабѣе можетъ отразиться конкуренція иностраннаго желѣза, повышенія цѣнъ на желѣзо къ концу года не послѣдовало, несмотря на значительный подъемъ цѣнъ въ Англій, Германіи и Бельгіи. Ясно, что цѣны въ этихъ по крайней мѣрѣ районахъ нормируются уже не иностранной конкуренціей, такъ какъ въ тѣхъ районахъ, гдѣ цѣны подвержены такой нормировкѣ (напр., въ Царствѣ Польскомъ), онѣ были подняты мѣстными заводчиками.

Итакъ, превышеніе спроса на желѣзо надъ производствомъ, превышеніе, вызванное общимъ подъемомъ промышленной жизни и вызвавшее съ своей стороны подъемъ цѣнъ, характеризуетъ положеніе міроваго рынка желѣза въ истекшемъ году. Не трудно предвидѣть повышеніе производства желѣза уже въ ближайшемъ будущемъ и выдающуюся роль въ этомъ повышеніи будетъ, безъ сомнѣнія, играть производство желѣза въ Соед. Штатахъ; нашъ же чередъ пока еще впереди. Большой шагъ впередъ мы сдѣлаемъ лишь оборудовавъ Уралъ желѣзными дорогами. Въ могучихъ рудныхъ запасахъ Урала—источникъ нашей будущей силы и сюда должны быть направлены все заботы и вниманіе для развитія нашего желѣзодѣлательнаго производства.

## КЪ ВОПРОСУ ОБЪ ОБЛЕГЧЕНІИ УСЛОВІЙ ЗОЛОТОПРОМЫШЛЕННОСТИ.

Въ № 11 «Уральскаго Горнаго Обозрѣнія», въ отдѣлѣ торгово-экономическихъ извѣстій, помѣщена замѣтка, что въ

практику уральской золотосплавочной лабораторіи введено симпатичное упрощеніе, заключающееся въ томъ, что г.г. золотопромышленникамъ рекомендуется высылать золото почтою на имя управляющаго лабораторіею, вмѣстѣ съ документами, взамѣнъ сдачи золота черезъ особыхъ довѣренныхъ.

Позволяю себѣ замѣтить, что, безъ сомнѣнія, это весьма полезное нововведеніе, но его надо разсматривать только, какъ первый шагъ къ дѣйствительному облегченію условій золотопромышленности. Въдѣ золото нужно не только сдать для сплава въ лабораторію, но главное—получить за него ассигновку и продать таковую государственному банку или вообще реализовать ее тѣмъ или инымъ способомъ, для чего надо побывать у нотариуса, чтобъ засвидѣтельствовать бланкъ владельца ассигновки. На кого же возложить эти обязанности?

Мнѣ думается, что наилучшимъ выходомъ изъ этого положенія было бы возложить на мѣстную контору государственнаго банка реализацію ассигновокъ. Это можно сдѣлать путемъ выдачи банку довѣренности или простого указанія въ прошеніи на имя лабораторіи, что реализація поручена банку. Одновременно золотопромышленникъ могъ бы сообщать письмомъ на имя банка о томъ, какое назначеніе должны получить выроченныя за ассигновку деньги.

Такая постановка дѣла могла бы, по моему мнѣнію, дѣйствительно упростить и облегчить сплавъ золота не только для мелкихъ золотопромышленниковъ, стѣсняющихся расходами на коммисіонеровъ, но и вообще для всехъ золотопромышленниковъ. Теперь процедура сплава, полученія ассигновки и главное—ея реализація отнимаетъ отъ 3 до 4 дней времени, а время для дѣловаго человѣка—деньги, вотъ почему намъ приходится обращаться къ коммисіонерамъ.

Желательно, чтобъ заинтересованныя лица откликнулись на страницахъ «Горнаго Обозрѣнія» по этому же вопросу.

*Ив. Чекановъ.*

*Прим. Редакціи.* Намъ извѣстно, что сибирскій торговый банкъ принимаетъ на себя коммисію, подобныя проектируемой г. Чекановымъ, но съ тою разницею, что банкъ самъ получаетъ отъ золотопромышленниковъ золото и сдаетъ его черезъ своего служащаго въ лабораторію, чѣмъ до извѣстной степени упрощается ходъ дѣла, но коммисіонная операція не устраняется окончательно, такъ какъ банкъ въ данномъ случаѣ исполняетъ роль того-же довѣреннаго, объ упраздненіи которыхъ идетъ рѣчь.

## ПО ПОВОДУ ЗАДЕРЖЕКЪ ВЪ ПЕРЕВОЗКѢ ГОРНОЗАВОДСКИХЪ ГРУЗОВЪ.

Задержки горнозаводскихъ грузовъ, главнымъ образомъ металловъ, на пермь-тюменской желѣзной дорогѣ продолжаютъ. Объясняютъ ихъ одновременнымъ недостаткомъ и паровозовъ и вагоновъ. А между тѣмъ по свѣдѣніямъ «Вѣстника Финансовъ» коммерческіе успѣхи мѣстныхъ желѣзныхъ дорогъ не оставляютъ желать ничего лучшаго, что, казалось бы, по простой логикѣ вещей должно было вызывать соответствующее увеличеніе провозоспособности этихъ дорогъ. Вотъ данныя о выручкѣ пермь-тюменской и самаро-златоустовской желѣзныхъ дорогъ въ 1898 году: валовой доходъ первой изъ нихъ достигъ за этотъ годъ въ круглыхъ цифрахъ 9 мил. рублей, превысивъ доходность предшествовавшаго 1897 года на 1 мил. рублей; валовой доходъ второй достигъ 13 мил. рублей или на 2 мил. рублей выше предшествовавшаго года. Такіе заработки, какъ слѣдствіе усиленія движенія, должны бы налагать на желѣзные дороги обязанность въ свою очередь позаботиться объ улучшеніи и облегченіи условій перевозки грузовъ.



### Товарищество химических заводов П. К. Ушко- ва и К<sup>о</sup>.

(Извлечение из отчета за 14-й операционный 1897/8 г.)

## Счет прибылей и убытковъ.

## П Р И Х О Д Ъ.

Валовое поступленіе суммъ за проданные хи-  
мическіе товары отъ разныхъ статей . . . 2.925,130 59

## Р А С Х О Д Ъ.

Валовая стоимость товаровъ съ  
падающими на нихъ расхода-  
ми, скидки при расчетахъ,  
убытки, опыты и прочее 2.601,008 79  
Списано погашенія . . . . . 142,929 05

Чистая прибыль . . . . . 181.192 75  
2.743,937 84  
5.235,931 43

## Балансъ.

## А К Т И В Ъ.

Земля и лѣсъ . . . . . 284,026 73  
Строенія . . . . . 1.059,719 34  
Машины и аппараты . . . . . 356,748 49  
Пароходы, баржи и барки . . . . . 180,437 74  
Движимое имущество . . . . . 143,345 19  
Паи товарищества, согласно 22 и 28 §§ устава 60,000 —  
Членскій взносъ въ Московскомъ купеческомъ  
обществѣ взаимнаго кредита . . . . . 500 —  
Деньги въ кассахъ товарищества и въ банкахъ 78,335 01  
% бумаги . . . . . 35,368 67  
Химическіе товары, готовые къ продажѣ и въ  
производствѣ . . . . . 801,528 46  
Матеріалы и припасы . . . . . 320,013 03  
Затраты въ поташныхъ заводахъ, при колче-  
данномъ рудникѣ, въ посѣвахъ и по другимъ  
счетамъ техническихъ производствъ . . . . . 59,171 13  
Долги за разными лицами . . . . . 821,944 07  
Переходящія суммы . . . . . 34,793 48  
5.235,931 34

## П А С С И В Ъ.

Выпущенные паи товарищества . . . . . 2.400,000 —  
Капиталы:  
запасный . . . . . 338,575 26  
пособій . . . . . 26,457 80  
на расширеніе предпріятія . . . . . 854,963 35  
страховой . . . . . 75,000 —  
Директорамъ правленія, согласно §§ 22 и 28  
устава . . . . . 60,000 —  
Разныя лица по расчетамъ . . . . . 1.299,742 18  
5.054,738 59

### Товарищество сергинско-уфалейскихъ горныхъ завод.

(Извлечение изъ отчета за 1897/8 операционный годъ).

## Счетъ прибылей и убытковъ.

## П Р И Х О Д Ъ.

Валовой доходъ полученъ:  
отъ предметовъ производства 2.336,453 54  
отъ разныхъ статей . . . . . 72,033 20  
2.408,486 74

## Р А С Х О Д Ъ.

Расходовъ произведено:  
по заводу управленію на выдѣл-  
ку металловъ со всеми на-  
кладными расходами . . . 1.583,870 23

по караванной части и яр-  
марочнымъ конторамъ . . . 272,765 38  
по правленію съ % на заня-  
тый для оборотовъ дѣла  
капиталъ и 5% погаше-  
ніемъ стоимости имуще-  
ства . . . . . 281,647 22

2.138,282 83

Чистая прибыль . . . . . 270,203 91

## Балансъ.

## А К Т И В Ъ.

Стоимость заводскихъ земель со всеми по-  
стройками и движимымъ имуществомъ . . . 4.135,439 49  
Наличныя суммы въ кассахъ правленія и за-  
воду управленія, подѣютчетныхъ лицъ и на-  
текущихъ счетахъ . . . . . 50,545 28  
Векселя, римессы въ учетѣ и портфель . . . 448,306 78  
Стоимость проданнаго желѣза каравана 1898 г. . . 1.399,700 42  
Желѣзо на заводскихъ складахъ . . . . . 116,267 71  
Золото шливовое . . . . . 2,251 80  
Запасы матеріаловъ, провіанта и передѣльныхъ  
металловъ . . . . . 1.561,310 14  
Затраты, произведенныя за счетъ слѣдующаго  
операционнаго года . . . . . 149,889 73  
Стоимость новыхъ построекъ, капитальныхъ  
перестроекъ и пр. . . . . 458,706 50  
Разныя лица и мѣста по разнымъ расчетамъ 568,317 42  
Переходящія суммы . . . . . 44,425 67  
5,935,160 94

## П А С С И В Ъ.

Капиталы:  
основной . . . . . 4.500,000 —  
запасный . . . . . 121,450 10  
оборотный . . . . . 385,214 84  
Суда нижегородско-самарскаго земельного  
банка . . . . . 1.287,058 36  
Суда подъ залогъ желѣза . . . . . 1.275,800 —  
Ученныя римессы . . . . . 343,766 78  
Суммы по разнымъ удержаніямъ по главному  
управленію . . . . . 10,056 12  
Невыданный дивидентъ за 1896/7 операцион-  
ный годъ . . . . . 420 —  
Недѣлимый остатокъ прибыли за 1896/7 опе-  
рационный годъ . . . . . 794 94  
Разныя лица и мѣста по расчетамъ (разнымъ) 608,439 96  
Переходящія суммы . . . . . 131,955 93  
Прибыль за 1897/8 операционный годъ . . . 270,203 91  
8.935,160 94

### Списокъ заявокъ на вновь открытыя золотосодержа- щія мѣтности въ Уральской горной области во второе полугодіе 1899 года.

Въ оренбургской губерніи.

6 іюля.

Золотопромышленникъ, запасный унтеръ-офицеръ Иванъ  
Петровъ Пошцовъ—въ 1½ верстахъ отъ поселка Кон-  
стантиновскаго Николаевской станицы, по рѣчкѣ Камышлы-  
Аять, въ 40 саженьяхъ ниже впаденія въ нее рѣчки Мух-  
ры—Аягъ.

7 іюня.

Россійское золотопромышленное общество—въ Варла-



мовской дачѣ, Коелькой станицы, по правому скату Сакмарскаго лога, впадающаго въ рѣку Кабанку.

25 іюля.

Золотопромышленникъ, орскій мѣщанинъ Гибадулла Сибатуллинъ Галѣевъ—въ 8 верстахъ отъ поселка Елизаветинскаго, по лѣвой сторонѣ рѣчки Урусъ-Кисканъ въ 3<sup>1</sup>/<sub>2</sub> верстахъ отъ ея русла.

Онъ же, Галѣевъ—въ 8 верстахъ отъ поселка Елизаветинскаго, по рѣчкѣ Урусъ-Кисканъ, съ лѣвой ея стороны.

Золотопромышленникъ Рахметулла Сибатуллинъ Галѣевъ—въ 2 верстахъ отъ поселка Елизаветинскаго, по правой сторонѣ рѣчки Урусъ-Кисканъ.

Онъ же, Рахметулла Галѣевъ—въ 6 верстахъ отъ поселка Елизаветинскаго, по правой сторонѣ рѣчки Урусъ-Кисканъ.

Золотопромышленникъ Хамитжанъ Пемагиловъ Арабовъ—въ 7 верстахъ отъ поселка Елизаветинскаго, по правой сторонѣ рѣчки Урусъ-Кисканъ, въ 8 саженьяхъ отъ русла.

Онъ же, Арабовъ—въ 7 верстахъ отъ Елизаветинскаго пріиска по правой сторонѣ рѣчки Урусъ-Кисканъ, въ 600 саженьяхъ отъ ея русла.

31 іюля.

Золотопромышленникъ Мухаметъ-Закиръ Рамѣевъ—въ 7 верстахъ отъ Елизаветинскаго поселка, по рѣчкѣ Урусъ-Кисканъ, въ 2 верстахъ отъ ея русла, по правой сторонѣ.

Онъ же, Рамѣевъ—въ 7 верстахъ отъ Елизаветинскаго поселка, по правой сторонѣ рѣчки Урусъ-Кисканъ, въ 2 верстахъ отъ ея русла.

11 іюля.

Золотопромышленница, жена чиновника Елизавета Антоновна Хребтова—на землѣ казаковъ Наслѣдницкой станицы, по логамъ, скатамъ и уваламъ, падающимъ справа въ Чилижнй логъ, между пріисками: «Смоленскимъ»—въ верхнеуральскомъ уѣздѣ и «Антоновскимъ»—въ орскомъ уѣздѣ, принадлежащими г-жѣ Вишневецкой.

14 іюля.

Золотопромышленникъ, крестьянинъ тамбовской губерніи Бурганетдинъ Сайфуллоевъ Девятовъ—въ 12 верстахъ отъ поселка Остроленскаго у вершины безыменнаго лога, впадающаго въ рѣку Гумбейку съ правой стороны, ниже лагеря Оренбургскаго казачьяго войска въ 2 верстахъ отъ устья лога въ 7 верстахъ.

Онъ же, Девятовъ—по вершинамъ ложковъ, впадающихъ въ рѣку Гумбейку съ правой стороны, ниже лагеря Оренбургскаго казачьяго войска въ 2 верстахъ и въ рѣку Ашебутакъ съ лѣвой стороны, въ 15 верстахъ отъ поселка Остроленскаго.

19 іюля.

Золотопромышленникъ, сентовскій мѣщанинъ Хамитжанъ Пемагиловъ Арабовъ въ 2<sup>1</sup>/<sub>2</sub> верстахъ отъ поселка Требиатскаго, Магнитной станицы, на лѣвомъ скатѣ Кардоннаго лога, впадающаго справа въ рѣку Гумбейку, за широтой пріисковъ: «Араатскаго» и «Куянтовскаго».

Золотопромышленникъ, временно орскій купецъ Мубарьякъ-Галий Бикмухаметовъ Габитовъ въ 10 верстахъ отъ поселка Черниговскаго, выше «Союзаго» пріиска Рамѣевой, въ 2<sup>1</sup>/<sub>2</sub> верстахъ въ вершинѣ рѣчки Ашебутакъ.

24 іюня.

Онъ же, Габитовъ—въ одной верстѣ на юго-западъ отъ Варшавской станицы, по безыменному логу, впадающему съ лѣвой стороны въ рѣку Утянку.

25 іюня.

Онъ же, Габитовъ—въ 4 верстахъ отъ поселка Требиатскаго, Магнитной станицы, по лѣвому скату Кардоннаго лога, впадающаго справа въ рѣку Гумбейку.

27 іюня.

Золотопромышленникъ, верхнеуральскій 2 гильдіи купецъ Ефимъ Спиридоновъ Скачковъ—въ 8 верстахъ отъ Великопетровскаго поселка, по склонамъ, падающимъ съ лѣвой стороны въ рѣку Тугазакъ, выше «Петропавловскаго» пріиска его же, Скачкова.

29 іюня.

Золотопромышленникъ, орскій мѣщанинъ Гибадулла Сибатуллинъ Галѣевъ—въ 3 верстахъ отъ поселка Требиатскаго, Магнитной станицы, по лѣвому скату Кардоннаго лога, впадающаго справа въ рѣку Гумбейку.

2 іюля.

Онъ же, Галѣевъ—въ 2 верстахъ отъ поселка Требиатскаго, Магнитной станицы, по лѣвому скату Кардоннаго лога, впадающаго справа въ рѣку Гумбейку, за широтой «Муртазинскаго» пріиска.

Золотопромышленникъ, казакъ Каргайской станицы и поселка, верхнеуральскаго уѣзда Андрей Яковлевъ Антикѣевъ—въ 2 верстахъ отъ поселка Карагайскаго, около озера Углы-Карагай.

24 іюля.

Онъ же, Антикѣевъ—въ 5 верстахъ отъ поселка Карагайскаго, на лѣвой сторонѣ рѣчки Елшанки, близъ хутора Забадуевыхъ.

11 августа.

Золотопромышленникъ, вятскій мѣщанинъ Владиміръ Ивановъ Хлѣбниковъ—на землѣ казаковъ Кундравинскаго и Сарафановскаго поселковъ обществъ и Войскового хозяйственнаго правленія, на южной и восточной сторонѣ озера Эланчика, въ 20 саженьяхъ на востокъ отъ грани золотого пріиска Крашенинникова, отъ южнаго берега озера Эланчика въ 60 саженьяхъ.

8 іюня.

Золотопромышленница, жена чиновника Елизавета Антоновна Хребтова—въ 4 верстахъ отъ Кваркенскаго поселка, по сухому логу «Базанскаго» пріиска Вишневецкой, а также по безыменному логу, падающему справа въ сухой логъ.

14 августа.

Золотопромышленникъ, губернскій секретарь Василій Кондратовичъ Павловскій—на землѣ казаковъ Андрианопольскаго поселка, Кваркенской станицы, въ 2<sup>1</sup>/<sub>2</sub> верстахъ ниже поселка.



Онъ же, Павловскій—въ 9 верстахъ отъ поселка Адрианопольскаго по системѣ рѣки Сувундукъ, по заширотѣ «Депутатскаго» пріиска—Павловской и «Головоломнаго»—Коропачинской.

Золотопромышленница, вдова коллежскаго совѣтника Анна Петровна Коропачинская—въ 2<sup>1</sup>/<sub>2</sub> верстахъ отъ поселка Адрианопольскаго, по безыменному логу, падающему съ правой стороны въ рѣку Сувундукъ.

Золотопромышленникъ, екатеринбургскій мѣщанинъ Михаилъ Захаровъ Махаевъ—въ 17 верстахъ отъ станицы Кваркенской, на правой сторонѣ рѣки Каинды, по заширотѣ «Ненастнаго» пріиска Павловскаго, близъ аула Миндибекова.

Золотопромышленница, жена екатеринбургскаго мѣщанина Александра Семенова Махаева—въ 17 верстахъ отъ станицы Кваркенской, на лѣвой сторонѣ рѣки Каинды, въ 700 саженьяхъ отъ аула Миндибекова.

30 іюня.

Золотопромышленникъ, орскій мѣщанинъ Алексѣй Ивановъ Князевъ—въ 16 верстахъ ниже Кваркенской станицы и поселка и въ 9 верстахъ выше мельницы священника этого поселка, на лѣвой сторонѣ рѣки Сувундукъ.

Золотопромышленникъ, орскій мѣщанинъ Иванъ Даниловъ Князевъ—въ 7 верстахъ отъ Таналыкской станицы и поселка, на лѣвой сторонѣ рѣки Сувундукъ, въ 650 саж. отъ пріиска «Пльинскаго»—Налимова.

16 іюля.

Онъ же, Иванъ Даниловъ Князевъ—въ 16 верстахъ ниже Кваркенскаго поселка и въ 9 верстахъ выше мельницы священника этого поселка, рядомъ съ заявленной мѣстностью Алексѣя Иванова Князева.

31 августа.

Золотопромышленникъ, надворный совѣтникъ Евгений Петровичъ Зеленковъ—въ 3 верстахъ отъ поселка Осиповскаго, по скатамъ и впадинамъ въ рѣку Уй съ лѣвой стороны, въ 3 верстахъ отъ этой рѣки.

1 сентября.

Золотопромышленникъ, студентъ горнаго института, сынъ надворнаго совѣтника Евгений Евгеньевичъ Зеленковъ—въ 8 верстахъ отъ поселка Осиповскаго, на правой сторонѣ рѣки Санарки, ниже заимки Золотарева по Погодину логу въ 72 саженьяхъ.

31 іюля.

Золотопромышленникъ, орскій мѣщанинъ Дмитрій Николаевъ Протопоповъ—въ 8 верстахъ отъ Кваркенской станицы, вверхъ по рѣкѣ Сувундуку, выше пріиска—Кондыревой.

7 іюля.

Золотопромышленникъ, орскій мѣщ. Сергѣй Савельевъ Болдыревъ—въ 12 верстахъ отъ станицы Кваркенской, по рѣкѣ Каиндѣ, впадающей въ рѣку Сувундукъ, въ 155 саж. отъ устья первой и въ 170 саж. отъ киргизскаго аула Бикбавкина.

11 августа.

Золотопромышленникъ, князь Анатолій Владиміровичъ Долгорукій—въ 6<sup>1</sup>/<sub>2</sub> верстахъ отъ поселка Севастопольскаго,

на правой сторонѣ рѣки Сувундука и каменнаго лога, около развѣтвленія лога.

Золотопромышленникъ, титулярный совѣтникъ Александръ Павловичъ Кондыревъ—въ 6 верстахъ отъ поселка Севастопольскаго, на правой сторонѣ рѣки Сувундукъ и по лѣвую сторону каменнаго лога (онъ-же Карагайлы).

Золотопромышленница, вдова дѣйствительнаго статскаго совѣтника Лидія Ивановна Кондырева—въ 6 верстахъ отъ Севастопольскаго поселка, по правой сторонѣ рѣки Сувундукъ.

Золотопромышленница, жена потомственнаго дворянина Елизавета Васильевна Войцѣховская—въ 2<sup>1</sup>/<sub>2</sub> верстахъ отъ Бриенскаго поселка, на правой сторонѣ рѣки Аккарки, въ 2 верстахъ отъ «Лидинскаго» пріиска—Кондыревой.

(Продолженіе слѣдуетъ).

Отвѣтственный редакторъ Н. П. Штейнфельдъ.

## Объявленія.

ВЪ КНИЖНОМЪ МАГАЗИНѢ

журнала „Русская Мысль“

Москва, Больш. Никитская ул. д. Вельтишевой

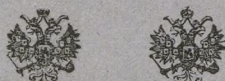
продаются слѣдующія книги:

- Народонаселеніе. Статьи изъ Handw. des Staatsw. Ц. 1 р. 50 к.  
 Нассе и Лексисъ. Металлич. деньги и Валюта. Ц. 60 к.  
 Немировичъ-Данченко. Лялька. Ц. 60 к.  
 Его же. Драма за сценой. Ц. 1 р.  
 Ожешкова. Надъ Нѣманомъ. Ц. 1. 50 к.  
 Ея же. Сильвекъ. Ц. 1 р.  
 Ея же. Милордъ. Бабушка. Ц. 50 к.  
 Ея же. Паппа Роза. Великій. Среди пѣвцовъ. Ц. 50 к.  
 Ея же. Повѣсти и рассказы. Ц. 1 р. 50 к.  
 Освобожденіе крестьянъ на Западѣ. Ст. изъ Handw. der Staatsw. Ц. 1 р. 50 к.  
 О свободѣ воли. Изд. Моск. Психол. Общества. Ц. 2 р.  
 Паульсенъ. Иммануилъ Кантъ, его жизнь и ученіе. Ц. 1 р.  
 Пелисье. Французская литература XIX в. Ц. 1 р.  
 Пере. Умственное воспитаніе ребенка съ колыбели. Ц. 60 к.  
 Поллокъ. Исторія политическихъ ученій. Ц. 50 к.  
 Рейхесбергъ. Статистика и наука объ обществѣ. Ц. 50 к.  
 Ремезовъ. М. Н. Нашихъ полей ягоды. Ц. 1 р.  
 Его же. Клеопатра. Ц. 40 к.  
 Его же. Картины жизни Византии въ X вѣкѣ. Ц. 50 к.  
 Его же. Иудея и Римъ. Ц. 50 к.  
 Риль А. Г. Зиммель. Фридрихъ Нитцше. Ц. 60 к.  
 Рубакинъ. Подъ гнетомъ времени. Ц. 50 к.  
 Садовниковъ. Наши землепородцы. Ц. 1 р.  
 Свифтъ. Путешествія Лемъгоэля Гулливера. Ц. 4 р. 40 к.  
 Семевскій. Крестьянскій вопросъ въ Россіи I—II т. Ц. по 3 р. за томъ.  
 Сеньбосъ. Политическая исторія современной Европы. Ц. 1 р. 50 к.  
 Сергѣенко. Какъ живетъ и чѣмъ занимается Л. Н. Толстой. Ц. 2 р. 50 к.  
 Столѣтовъ. Общедоступныя лекціи и рѣчи. 1 р. 50 к.  
 Эберсъ. Сочиненія. I—X т. Ц. 5 р.

При магазинѣ отдѣленія конторъ редакцій: Вѣстника Европы, Вопросы философіи и психологіи, Вѣстника Права, Русской Мысли, Энциклопедическихъ Словарей Брокгауза и Ефрона (большаго и малаго).

Магазинъ высылаетъ все существующія въ продажѣ книги и учебныя пособія.





# ВЕРХЪ-ИСЕТСКІЕ ГОРНЫЕ ЗАВОДЫ

ВЕРХЪ-ИСЕТСКИЙ ЗАВОДЪ ОКРУГА

ИЗГОТОВЛЯЕТЪ ДЛЯ ЗОЛОТЫХЪ И ПЛАТИНОВЫХЪ  
ПРИСКОВЪ:

Паровыя машины.

Паровыя котлы.

Локомотивы одноцилиндровые и компаундъ.

Переносныя желѣзныя дороги.

Вагончики и части ихъ.

Золотопромывальныя чашы.

Кварцеразмолочныя бѣгуны.

Стальные бандажи для бѣгуновъ.

Рудодробилки.

Центробѣжныя насосы.

Шахтные насосы.


Паровыя рудоподъемки.

Элеваторы для руды, песковъ и эфелей.

Архимедовы винты для эфелей.

Приводы, шкивы, шестерни и проч.

АДРЕСЪ: Екатеринбургъ, Правленію Верхъ-Исетскихъ заводовъ.

  
**МАРТЕНОВСКІЯ ПЕЧИ**  
съ производительностью до МИЛЛІОНА пудовъ въ годъ  
строю и пускаю въ дѣйствиѣ.

◆ Адресъ въ Редакціи. ◆

5—1

## **КОНТОРА ДЛЯ РАБОЧИХЪ,** *организованная при Екатеринбургскомъ Мѣстномъ Попечительствѣ Краснаго Креста,*

озабоченная приисканіемъ работъ для населенія, пострадавшаго отъ недорода хлѣбовъ въ минувшемъ году, проситъ администраціи заводовъ, фабрикъ, горныхъ, золотыхъ и платиновыхъ промысловъ сообщать Завѣдующему Конторою А. А. Фолькманъ (Екатеринбургъ, Вознесенскій проспектъ, домъ № 10) слѣдующія свѣдѣнія объ имѣющихся и открывающихся работахъ: въ чемъ заключается работа, сколько необходимо рабочихъ (пѣшихъ или конныхъ), на какой срокъ, съ какого времени (крайній срокъ приѣма на работы), вознагражденіе, условія возможнаго помѣщенія рабочихъ и отпуска хлѣба и фуража, другія условія работъ (напр., на какомъ разстояніи возка, какая принята нормальная нагрузка воза, состояніе дороги, необходимы-ли какіе инструменты и т. п.) возможно подробнѣе. По веѣмъ вопросамъ, интересующимъ администраціи, подробныя объясненія могутъ быть получены письменно или устно отъ 9 до 11 час. утра отъ Завѣдующаго Конторою. Доставка рабочихъ до мѣстъ работъ по льготному тарифу и продовольствіе въ пути—отъ Краснаго Креста.



# СПРАВОЧНАЯ КНИГА

для

## ГОРНЫХ ИНЖЕНЕРОВЪ И ТЕХНИКОВЪ ПО ГОРНОЙ ЧАСТИ

ПРОФЕССОРА ИВ. ТИМЕ.

Издание 2-е 1899 г.

45 лис. текста и атласъ съ 124 таблиц. чертеж.

Цѣна 10 руб., съ пересылкой 11 руб.

КНИГОПРОДАВЦАМЪ 20% УСТУПКИ.

СКЛАДЪ ИЗДАНИЯ: С.-Петербургъ, В. О. 3 линия д. № 10.

ТАМЪ-ЖЕ ПРОДАЕТСЯ

### Курсъ Гидравлики,

на прежнихъ основаніяхъ.

ГЛАВНОЕ ДЕПО ЧАСОВЪ  
**Б. АЛЬТШВАГЕРЪ.**  
Невскій просп. № 32. С.-Петербургъ.  
Рекомендуетъ часы собственнаго производства прусской систем.  
Лицамъ которымъ точный и вымѣстѣ съ тѣмъ недорогой измѣ-  
ритель времени составляетъ существенную необходимость. Ру-  
чательство за вѣрность хода и прочность механизма на четыре года.  
Иллюстриров. прейсъ-курантъ. Высылаютъ безплатно.

## НУЖЕНЪ ШТЕЙГЕРЪ

ЗАВѢДЫВАТЬ ЖЕЛѢЗНЫМИ РУДНИКАМИ.

За условіями адресоваться къ управителю Кусинскаго завода  
Златоустовскаго округа Уфимской губерніи.

УПРАВИТЕЛЬ одного изъ вновь построенныхъ  
заводовъ (чугуноплавильныхъ) на Уралѣ желаетъ пере-  
мѣнить мѣсто на ДОЛЖНОСТЬ УПРАВИТЕЛЯ ЖЕ или  
ДОМЕННАГО ТЕХНИКА. Адресъ въ Редаціи. 3—1.

◆ Открыта подписка на 1899 годъ ◆  
НА НОВЫЙ ЕЖЕНЕДѢЛЬНЫЙ ЖУРНАЛЬ

## ЛѢСОПРОМЫШЛЕННЫЙ ВѢСТНИКЪ.

ЖУРНАЛЬ ЛѢСНОГО ХОЗЯЙСТВА, ЛѢСНОЙ ПРОМЫШЛЕННОСТИ И ТОРГОВЛИ ЛѢСОМЪ.

Выходитъ еженеѢльно, безъ предварительной цензуры, выпусками около 1½ листовъ каждый, въ 4-ю долю листа большаго формата, съ рисунками, чертежами, планами и картами.

Посвященный всеѣмъ отраслямъ лѣсного дѣла, «Лѣсопромышленный Вѣстникъ» имѣетъ главною задачею сообщать свѣдѣнія, необходимыя лѣснымъ хозяевамъ, лѣсопромышленникамъ и лѣсоторговцамъ для правильной хозяйственной и коммерческой ихъ дѣятельности. Въ соответствии съ этимъ программа журнала слѣдующая.

1) Общій отдѣлъ: статьи по разнымъ вопросамъ лѣсного хозяйства, лѣсной промышленности и торговли лѣсомъ. 2) Лѣсопромышленная техника: заготовка и храненіе лѣса; механическая и химическая обработка дерева; транспортъ лѣса; изобрѣтенія и усовершенствованія по всеѣмъ отраслямъ лѣсотехническихъ производствъ и т. д. 3) Лѣсоторговый отдѣлъ: обзоры иностранной лѣсной торговли; обзоръ внутреннихъ лѣсныхъ рынковъ; обзоръ дѣятельности торгово-промышленныхъ учреждений и обществъ; рыночныя цѣны на лѣсные товары; сдѣлки, торги и поставки на лѣсъ; тарифы и фрахты на перевозку лѣсныхъ товаровъ; статистическія свѣдѣнія о производствѣ и потребленіи лѣсныхъ товаровъ и т. д. 4) Лѣсопромышленная и лѣсохозяйственная хроника. 5) Правительственныя распоряженія. 6) Смѣсь. 7) Библиографія. 8) Справочный отдѣлъ. 9) Объявленія.

Въ составѣ сотрудниковъ журнала изъявили согласіе участвовать: **О. К. Арнольдъ**, проф. **П. Н. Вереха**, **С. П. Гоппель**, **А. Ф. Духовичъ**, **М. Е. Китаевъ**, **О. В. Маркграфъ**, **Г. Ф. Морозовъ**, ад.-проф. **М. М. Орловъ**, **А. П. Пятницкій**, **В. Т. Собичевскій**, **Г. О. Стевени**, проф. **М. К. Турскій**, **В. А. Тихоновъ**, инженеръ-технологъ **Н. А. Филипповъ**, проф. **А. Ф. Фортунатовъ**, **М. А. Цейль**, проф. **В. В. Шкателовъ**, **С. Д. Чумаковъ**, **Л. И. Яшновъ** и многія другія лица.

Подписная цѣна съ доставкою и пересылкою во все города Имперіи: на годъ шесть руб. и на полгода четыре руб.; за границу на годъ 8 рублей.

Объявленія принимаются съ платою за одинъ разъ: за цѣлую страницу—30 руб., за ½ страницы—20 руб., за ¼ страницы—12 руб., за ⅛ страницы—8 руб. и за строчку петита въ 25 буквъ—20 коп.; за послѣдующіе разы съ этой платы дѣлается скидка согласно подробному тарифу редакціи.

Подписка принимается въ конторѣ редакціи журнала и во всехъ извѣстныхъ книжныхъ магазинахъ.

АДРЕСЪ РЕДАКЦІИ: С.-Петербургъ, Васильевскій островъ, 6 линия, домъ № 39.

Пробный номеръ журнала высылается за семикопеечную марку.

Редакторъ-издатель *Н. С. Нестеровъ.*

ГОРНЫЯ И ГОРНОЗАВОДСКІЯ МАШИНЫ  
ИЗВѢСТНЫХЪ ЗАВОДОВЪ  
**„ЭШВЕЙЛЕРЪ АУЕ“**  
ЕДИНСТВЕННЫЙ ПРЕДСТАВИТЕЛЬ ИНЖЕНЕРЪ-МЕХАНИКЪ  
въ **ЮЛІУСЪ ГАРТОХЪ** МЯСНИЦКАЯ,  
МОСКВѢ, ДОМЪ КУМАНИНА.

ХРОМО-ТИПО-ЛИТОГРАФІЯ  
**К. Вурмъ**  
въ Екатеринбургѣ  
ИМѢЕТЪ ВЪ ПРОДАЖѢ  
ПЛАНЫ  
ГОРОДА ЕКАТЕРИНБУРГА.