



Годъ первый.

1 Февраля 1898 г.

№ 6.

УРАЛЬСКОЕ ГОРНОЕ ОБОЗРѢНІЕ.

ЕЖЕНЕДѢЛЬНЫЙ  ЖУРНАЛЪ,

издаваемый Совѣтомъ Съѣзда Уральскихъ горнопромышленниковъ въ Екатеринбургѣ.

ВЫХОДИТЪ ПО ВОСКРЕСЕНЬЯМЪ.

Редакція: г. Екатеринбургъ, Главный проспектъ, д. Ижболдина. Адресъ для телеграммъ: Екатеринбургъ, Обзорніе. Телефонъ № 174.
ПОДПИСНАЯ ЦѢНА 6 руб. въ годъ съ доставкой и пересылкой, 4 руб. за полгода. Отдѣльные номера по 20 копеекъ.

Контора изданія г. Екатеринбургъ, Главн. просп., д. Ижболдина
ОБЪЯВЛЕНІЯ: для отпечатанія послѣ текста принимаются съ платою по 20 коп. за строку или за мѣсто, ею занимаемое, въ одинъ столбецъ; за отпечатаніе отъ 3 до 5 разъ дѣлается скидка въ 20%, 6 и болѣе разъ въ 30%. Страница 20 р.

ПРОГРАММА: I. Узаконенія и распоряженія правительства. II. Отчеты о дѣйствіяхъ Совѣта Уральскихъ Съѣздовъ и обзоры дѣятельности мѣстныхъ и другихъ горнопромышленныхъ Съѣздовъ. III. Оригинальныя и переводныя статьи по горно-заводской, золото-платиновой и горно-лѣсной промышленности. IV. Отдѣлъ торгово-экономической. V. Обзоръ русской и иностранной литературы и библиографія. VI. Привилегіи и изобрѣтенія. VII. Казенныя и частныя объявленія. VIII. Приложенія въ видѣ иллюстрацій, чертежей и рисунковъ по горной техникѣ и механикѣ.

Содержаніе: 1) Засѣданіе II Общаго Съѣзда Уральскихъ золото-промышленниковъ 2) Докладъ комисіи по вопросу о пошлинѣ на иностранный чугунъ. 3) Письмо въ редакцію. 4) Отчетъ о дѣятельности Совѣта Съѣзда Уральскихъ горнопромышленниковъ. 5) Торгово-промышленныя извѣстія. 6) Некрологъ. 7) Письма съ Урала. 8) Докладъ Совѣта Съѣзда о земскомъ обложеніи. 9) Библиографія. 10) Объявленія.

Засѣданіе II Общаго Съѣзда Уральскихъ золотопромышленниковъ.

Въ № 5-мъ „Горнаго Обзорнія“ было уже сообщено о препятствіяхъ открытію Съѣзда, возникшихъ вслѣдствіе недостатка наличныхъ голосовъ, исчисляемыхъ по уставу на основаніи средней добычи золота и платины за предшествовавшій годъ. 22 января число членовъ Съѣзда пополнилось и начались его засѣданія.

Въ теченіи пяти дней занятій на Съѣздѣ присутствовали: Предсѣдатель, Главный Начальникъ Уральскихъ горныхъ заводовъ П. П. Боклевскій, помощникъ его горный инженеръ М. П. Деви, представитель Мин. Вн. Дѣлъ по назначенію Пермскаго губернатора — предсѣдатель Екатеринбургскаго уѣзднаго съѣзда И. Л. Блокъ и г.г. золото и платино-промышленники или ихъ представители, а именно: О. К. Козицынъ, А. И. Фадѣевъ, В. Я. Бурдаковъ (члены Совѣта), П. Я. Андреевъ, К. К. Берсъ, Г. О. фонъ-Бревертъ, Б. И. Бѣлоруссовъ, К. Я. Бурдаковъ, К. К. Ганау, И. М. Гендриховъ, Э. I. Готальсъ, А. Е. Гузеевъ, г. Желѣзовскій, П. И. Замятинъ, В. М. Имшенецкій, Г. Г. Казанцевъ, П. А. Коныховъ, А. С. Левитскій, г. Ливень, г. Лѣскинъ, А. Н. Наумовъ, С. Г. Нейманъ, г. Овчинниковъ, В. К. Павловскій, г. Паршученковъ, А. П. Прибылевъ, В. К. Покровскій, И. А. Поклевскій-Козеллъ, Л. Поповъ, В. А. Подсосовъ, графъ Э. В. Роттермундъ, К. И. Симонъ, А. М. Соколовъ, С. Н. Слабокъ, Н. Г. Стрижовъ, П. Ф. Трофимовъ, г. Трофимовъ (горный инженеръ), Н. А. Ушаковъ, И. И. Часовниковъ, И. К. Чекановъ, И. Черепановъ, Н. О. Шамаринъ, В. И. Шайдуровъ и г. Шмитцъ, всего 47 членовъ Съѣзда. Многие члены присутствовали лишь въ нѣкоторыхъ засѣданіяхъ. Обязанности секретаря несъ секретарь Совѣта горный инженеръ В. Г. Терниковъ.

Утвержденная г. Министромъ программа занятій заключалась въ слѣдующихъ вопросахъ.

- 1) Отчетъ Совѣта Съѣзда за истекшее полугодіе, смѣта и раскладка на 1898 г.
- 2) О земскомъ обложеніи золотыхъ и платиновыхъ приисковъ.
- 3) О выборныхъ для надзора за правильностью добычи золота.
- 4) О тунележащихъ приискахъ и о мѣрахъ къ сокращенію ихъ числа.
- 5) О пониженіи тарифовъ на перевозку минеральнаго топлива.
- 6) О техническихъ курсахъ для рабочихъ.
- 7) О вспомогательныхъ и сберегательныхъ кассахъ для приисковыхъ рабочихъ.
- 8) О страхованіи рабочихъ на золотыхъ и платиновыхъ приискахъ.
- 9) Объ учрежденіи Горнопромышленнаго Банка.
- 10) Объ измѣненіи масштаба для маркшейдерскихъ плановъ.
- 11) О назначеніи правительственной геологической экскурсіи для спеціальнаго изслѣдованія платиновыхъ мѣсторожденій, въ связи съ вопросомъ ихъ образованія.
- 12) Объ измѣненіи въ порядкѣ заявокъ и отвода приисковъ.
- 13) Выборы должностныхъ лицъ Съѣзда.
- 14) Выборы члена въ присутствіе по горнозаводскимъ дѣламъ.

По вопросу 1-му программы Съѣздъ утвердилъ отчетъ Совѣта за истекшее полугодіе, равно какъ смѣту и раскладку на 1898 г., исчисленную въ суммѣ 6875 руб. За прошлое полугодіе поступило по раскладкѣ 2534 р. 81 к., израсходовано 1475 р. 24 к., остатокъ 1059 р. 57 к.

По вопросу 2-му о земскомъ обложеніи Съѣзду было доложено, что въ настоящее время на основаніи закона 8-го іюня 1893 года производится переоцѣнка всѣхъ недвижимыхъ имуществъ, подлежащихъ земскому обложенію, подъ наблюденіемъ органовъ Министерства Финансовъ. Сообразно нормѣ новой оцѣнки будутъ установлены и нормы обложенія, но ка-

15218

кое либо активное участіе въ дѣлѣ оцѣнки со стороны заинтересованной группы лицъ не имѣло бы законныхъ основаній. Съѣздъ принялъ къ свѣдѣнію высказанныя Совѣтомъ соображенія.

По вопросу 3-му о выборныхъ для надзора за правильностью записей добываемаго золота въ присконовыхъ книгахъ Съѣздъ на основаніи заключенія коммисіи высказался, что при несомнѣнной пользѣ организациі подобнаго надзора, практическое осуществленіе этой мѣры наталкивается на непреодолимые препятствія, а потому мѣру эту призналъ лишенною практическаго значенія.

По вопросу 4-му о тунележащихъ прискахъ Съѣздъ согласился съ докладомъ Совѣта, пришедшаго къ заключенію, что терминъ „тунележащій“ не точенъ и исполнѣ условенъ, потому что одновременное обладаніе однимъ и тѣмъ же лицомъ нѣсколькими присками, изъ коихъ нѣкоторые въ данное время не разрабатываются, имѣетъ свои экономическія и техническія причины, поэтому борьба противъ такого явленія принесла бы только вредъ развитію золотопромышленности.

Вопросъ 5-й о пониженіи тарифа на перевозку минеральнаго топлива разрѣшенъ Съѣздомъ въ формѣ присоединенія своего голоса къ ходатайству, уже возбужденному VI-мъ Съездомъ горнопромышленниковъ, о повиженіи тарифа на Уральскій каменный уголь на 25% въ зависимости отъ его низкаго качества (эквивалентъ теплотворности по отношенію къ углю Донецкаго бассейна принятъ 100:125) и о соединеніи желѣзнодорожною линіею ст. Богдановичъ Пермь-Тюм. ж. д. съ Егоршинскимъ мѣсторожденіемъ каменнаго угля.

Далѣе съѣздъ поручилъ Совѣту разработать предположенія о пониженіи тарифа на перевозку лѣсныхъ матеріаловъ и древеснаго топлива изъ мѣстъ ихъ выработки до золотопромышленныхъ районовъ и о результатахъ доложить будущему Съѣзду.

По вопросу о техническихъ курсахъ для рабочихъ Съѣздъ принялъ къ свѣдѣнію существующій порядокъ разрѣшенія открытія курсовъ и программу, выработанную для курсовъ, открытыхъ при Екатеринбургскомъ реальномъ училищѣ.

Учрежденіе вспомогательныхъ кассъ для рабочихъ (вопросъ 7-й) Съѣздъ не призналъ возможнымъ осуществить теперь же по причинѣ отсутствія необходимыхъ данныхъ, которыя могли бы лечь въ основу устава кассъ. Поручено Совѣту разработать этотъ вопросъ къ будущему Съѣзду.

Страхованію рабочихъ отъ несчастныхъ случаевъ, практикуемому уже въ нѣкоторыхъ предпріятіяхъ, признано возможнымъ придать коллективную форму на основаніяхъ, выработанныхъ и сообщенныхъ Съѣзду правленіемъ страховаго общества „Россія“, принимающаго на себя всю гражданскую отвѣтственность нанимателей, вытекающую по закону изъ несчастій съ рабочими.

По вопросу 9-му объ учрежденіи горнопромышленнаго банка въ Екатеринбургѣ, Съѣздъ поручилъ Совѣту заняться составленіемъ подробныхъ соображеній и внести докладъ будущему Съѣзду. Что касается открытія мелкихъ конторъ или агентуръ, которыя принимали-бы золото подъ залогъ въ мѣстахъ его добычи, то ходатайствовать о предоставленіи этимъ конторамъ преимущественнаго права на полученіе ассигновокъ.

Вопросъ 10-й объ измѣненіи масштаба маркшейдерскихъ работъ разрѣшенъ въ утвердительномъ смыслѣ. Постановлено ходатайствовать объ увеличеніи масштаба для съемки мелкихъ разработокъ вчетверо, а для крупныхъ вдвое.

Постановлено далѣе ходатайствовать о командированіи правительственной геологической партіи для изслѣдованія горы Качканара и прилежащихъ платиноносныхъ мѣстностей съ

цѣлью выясненія спорнаго вопроса о коренныхъ мѣсторожденіяхъ платины на Уралѣ.

Вопросъ объ измѣненіи условій заявокъ и отвода присковокъ вызвалъ самыя горячія пренія, затронувъ одно изъ большихъ мѣстъ существующихъ условій золотопромышленности. Съѣздъ постановилъ ходатайствовать: 1) чтобы заявки подавались только окружнымъ инженерамъ, число которыхъ необходимо увеличить въ виду громадности существующихъ округовъ, и утверждались бы также окружными инженерами; 2) чтобы было дозволено продолжать развѣдки въ промежутки времени между заявкой и отводомъ приска; 3) ходатайствовать объ отбѣнѣ формальностей, предусмотрѣнныхъ статьею 39 и п. 3, 4 и 5 ст. 49 Устава о золотопромышленности.

Постановлено ходатайствовать, чтобы Съѣздъ признавалъ съ состоявшимся при наличности членовъ, представляющихъ не половину, а треть количества металловъ, добытыхъ въ предшествующемъ году.

26 января происходили выборы должностныхъ лицъ. Правомъ голоса при выборахъ этихъ лицъ и рѣшеніи вопросовъ, связанныхъ съ раскладкою, все члены Съѣзда пользуются по уставу сообразно количеству добытаго за прошлый годъ металла. При этомъ принимается во вниманіе, сдѣланы ли взносы на расходы по Съѣзду и Совѣту за соотвѣтствующій періодъ. На этой почвѣ передъ выборами разыгрался небольшой инцидентъ. Членъ Съѣзда П. Я. Андреевъ заявилъ, что текущей зимою онъ купилъ платиновые приски В. И. Шайдурова, поэтому просилъ признать за нимъ соотвѣтствующее число голосовъ, устранивъ г. Шайдурова отъ участія въ баллотировкѣ, какъ лицо, утратившее на это право, хотя взносъ за предшествовавшій годъ сдѣлалъ г. Шайдуровъ, а не г. Андреевъ. Коммисія, на которую была возложена повѣрка правъ гласныхъ по уставу Съѣзда, послѣ нѣкотораго совѣщанія вынесла рѣшеніе признать спорное право за г. Андреевымъ, а г. Шайдуровъ получилъ одинъ голосъ за собственные приски.

Выборы, произведенные закрытою баллотировкою, дали слѣдующіе результаты: въ распорядители Совѣта избранъ А. И. Фадѣевъ, получившій 102 избирательныхъ и 2 неизбирательныхъ голоса, въ товарищи распорядителя В. Я. Бурдаковъ, (78 и 26), въ члены Совѣта А. С. Левитскій (86 и 18) и О. К. Козицынъ (80 и 24); въ кандидаты къ нимъ Н. О. Шамаринъ (90 и 14), Г. О. фонъ-Бревернъ (80 и 19) и П. А. Конюховъ (79 и 25). Членомъ горнозаводскаго присутствія избранъ Г. Г. Казанцевъ. Въ члены ревизіонной коммисіи избраны В. К. Покровскій (единогласно), П. Ф. Трофимовъ и К. К. Ганау.

Докладъ

коммисіи, избранной VI съездомъ, по вопросу о пошлинѣ на иностранный чугунъ.

Вопросъ о пошлинѣ на иностранный чугунъ становится предметомъ жаркой полемики, которая только что начала разгораться и вѣроятно разгорится весьма сильно. 1 января 1898 года истекъ срокъ, на который была установлена покровительственная пошлина, и западъ, и югъ Россіи уже высказались по вопросу о пошлинахъ съ противоположныхъ точекъ зрѣнія. Балтійскіе заводы высказались за пониженіе покровительственныхъ пошлинъ, южные—за сохраненіе ихъ. Поэтому Съѣздъ Уральскихъ горнопромышленниковъ не можетъ пройти молчаніемъ такой крупный вопросъ, какъ вопросъ о пошлинахъ, и долженъ высказать и свое мнѣніе.

Въ прекрасномъ докладѣ горнаго инженера Авдакова XXII Съѣзду горнопромышленниковъ южной Россіи яркими

красками обрисовано вліяніе покровительственной пошлины за послѣднія 10 лѣтъ на ростъ промышленности и нельзя не согласиться, что докладъ этотъ, кромѣ интересовъ южныхъ заводовъ, занимается интересами общегосударственными и нисколько не забываетъ послѣднихъ ради первыхъ. Поэтому, находя вполне возможнымъ присоединиться къ мнѣнію южныхъ заводовъ, мы считаемъ нужнымъ лишь вкратцѣ повторить главнѣйшіе пункты этого доклада, затѣмъ выяснитъ разницу между югомъ Россіи и Ураломъ, прослѣдить вліяніе пошлинъ на развитіе Урала и показать, что для Урала вопросъ о сохраненіи пошлинъ не менѣе, а болѣе важенъ, чѣмъ для юга.

Введеніе покровительственныхъ пошлинъ въ 1880 году и повышеніе ихъ въ 1884, 1885, 1886, 1887 годахъ и наконецъ въ 1891 году дало весьма сильный толчекъ нашей горной промышленности. Въ 1886 г. было выплавлено въ Россіи чугуна 32.500.000 пудовъ, въ 1896 году—96.603.711 пудовъ, т. е. производительность за 10 лѣтъ утроилась, что превосходитъ быстроту увеличенія производительности всѣхъ иностранныхъ государствъ, если брать для сравненія періоды времени съ тѣми же производительностями. Такъ соотвѣтствующее увеличеніе производительности Англій произошло въ 22 года, въ Соединенныхъ Штатахъ въ 23, во Франціи въ 28 лѣтъ и лишь въ Германіи въ 12 лѣтъ. За тотъ же періодъ въ 10 лѣтъ ввозъ заграничнаго чугуна упалъ почти въ той же пропорціи съ 14.510.000 пудовъ въ 1886 году, до 4.592.000 пудовъ въ 1896 году. Эти цифры говорятъ сами за себя и они показываютъ, что введеніе пошлины не удорожило чугуна, что неминуемо сказалося бы уменьшеніемъ потребленія, а слѣдовательно и производительности его. Напротивъ въ 1893 году потребленіе чугуна на 1 человѣка въ Россіи было 0, 80 пуда, а въ 1896 году 1, 15 пуда.

Въ томъ же докладѣ яркими красками рисуется неимоверно быстрый ростъ желѣзной промышленности на югѣ и вліяніе ея на промышленность юга вообще и неоспоримо доказываетъ, что пошлины на чугунъ и желѣзо довели металлургическую промышленность до настоящаго положенія, и что она будетъ развиваться и дальше при сохраненіи тѣхъ же благоприятныхъ условий; что выплавка чугуна постоянно совершенствуется въ техническомъ отношеніи и не сказала еще въ этомъ отношеніи своего послѣдняго слова; что чугунъ не удорожился, а удешевился и можетъ еще удешевиться; что металлургическая промышленность развила рядомъ съ собой массу другихъ промышленныхъ предпріятій, оживила и населила пустынную мѣстность; что все это можетъ еще развиваться, если пошлины будутъ еще сохранены.

Принимая за доказанное все вышеизложенное, мы обратимся теперь къ Уралу и сначала выяснимъ въ краткихъ чертахъ особенности Уральскаго металлургическаго производства сравнительно съ югомъ и прочими центрами Россіи, а затѣмъ прослѣдимъ вліяніе и необходимость покровительственныхъ пошлинъ для Урала.

Производство чугуна на древесномъ углѣ составляетъ первое характерное отличіе Урала. Заготовка дровяного горючаго требуетъ большой и долгосрочной затраты капитала, что вызываетъ медленность оборота капитала. Отсутствие подѣздныхъ путей и вслѣдствіе этого развитіе зимнихъ гужевыхъ перевозокъ составляетъ вторую причину медленнаго оборота капитала, а отсутствіе для многихъ заводовъ постоянного соединенія съ центрами потребленія является третьей причиной, вызывающей медленность оборота капитала, и этихъ трехъ причинъ болѣе чѣмъ достаточно, чтобы въ противоположность кипучей дѣятельности юга Россіи создать медленную и сравнительно тихо развивающуюся дѣятельность Урала. Въ самомъ дѣлѣ, въ то время, какъ на югѣ Россіи вслѣдствіе развитія рельсоваго пути и производства на коксѣ и антрацитѣ, заводы почти не имѣютъ запасовъ горючаго и руды, а добываютъ по мѣрѣ потребности и тотчасъ же потребляютъ, на Уралѣ между началомъ заготовки горючаго и продажей продуктовъ производства, на немъ выработанныхъ, протекаетъ около 3-хъ, а иногда и 4-хъ лѣтъ. Заготовка руды и горючаго требуетъ огромной затраты капитала, перевозки дѣлаются почти исключительно зимнимъ путемъ, отправка чугуна производится почти исключительно лѣтомъ во время навигаціи. Въ результатѣ получается, что на югѣ Россіи металлургическое предпріятіе*)

*) См. отчеты Южно-Русскаго Днѣпровскаго металлургическаго

съ основнымъ капиталомъ въ 5 милліоновъ рублей можетъ въ годъ выработать и продать продуктовъ на 20.000.000 рублей, тогда какъ на Уралѣ*) предпріятіе съ капиталомъ въ 4½ милліона рублей даетъ продуктовъ на 1.800.000 рублей. Всѣ три причины тѣсно связаны между собою. Развитіе подѣздныхъ путей на Уралѣ еще находится въ зародышѣ, между тѣмъ важное значеніе ихъ доказывается тѣмъ соображеніемъ, что въ стоимость чугуна—стоимость рабочихъ рукъ, задалживаемыхъ для добычи рудъ, выжега угля и выплавки чугуна, составляетъ не болѣе 1/3 всей стоимости чугуна. Остальныя двѣ трети составляютъ преимущественно изъ стоимости перевозки и отчасти общихъ расходовъ. Отсутствие подѣздныхъ путей и дороговизна гужевой перевозки, возможной исключительно только зимой, служатъ главной причиной дороговизны уральскаго чугуна, и развитіе подѣздныхъ путей является, такимъ образомъ, главнымъ и чуть ли не единственнымъ средствомъ къ удешевленію чугуна. Соединеніе Урала съ общою сѣтью Россійскихъ желѣзныхъ дорогъ, можно сказать, только что произошло и то далеко не въ благоприятнѣйшемъ пунктѣ для большинства заводовъ. Только заводы южнаго Урала, лежащіе около дороги, выиграли отъ этого соединенія, для остальныхъ же этотъ путь является окружнымъ путемъ, и пока почти весь Уралъ находится въ прежнемъ изолированномъ отъ рынковъ состояніи и соединеніе съ общою сѣтью желѣзныхъ дорогъ почти не имѣетъ еще вліянія на развитіе горнопромышленности на Уралѣ. Недостатокъ подѣздныхъ путей выступаетъ еще яснѣе, если сравнить Уралъ съ югомъ Россіи: на Уралѣ на 1000 кв. верстѣ приходится около 3 верстѣ путей, на югѣ, въ Екатеринославской губерніи, на 1000 кв. верстѣ—20 верстѣ пути**).

Кромѣ вышеуказанныхъ особенностей Урала сюда присоединяется еще одно обстоятельство, замедляющее развитіе горнаго дѣла: это невырѣшенность и невыясненность нѣкоторыхъ вопросовъ землевладѣнія, какъ напримѣръ: неокончаніе поземельнаго устройства мастеровыхъ и сельскихъ работниковъ, государственныхъ крестьянъ, рѣшеніе вопроса о выкупѣ посесей и проч. При такихъ условіяхъ у предпринимателей является боязнь затрачивать капиталъ въ дѣло, всѣ условія котораго могутъ измѣниться вслѣдствіе того или иного вырѣшенія этихъ вопросовъ. Вотъ вкратцѣ главнѣйшія условія, препятствующія развитію металлургической промышленности Урала, сравнительно съ югомъ. Это мы говорили о существующихъ заводахъ. Теперь сравнимъ возникновеніе новаго завода на югѣ и на Уралѣ. Здѣсь разница еще рѣзче. На югѣ заводъ ставится на мѣстѣ, удобномъ для подвозки руды и угля, соединяется рельсовымъ путемъ съ желѣзной дорогой, получая и всѣ матеріалы и принадлежности готовыми, вырастаетъ съ необыкновенной быстротой, получаетъ готовыми руду и уголь и черезъ годъ или два съ начала основанія начинаетъ работать полнымъ ходомъ, приносить доходъ. Были случаи, что со дня закладки черезъ 9 мѣсяцевъ чугуна поступалъ на рынокъ (Донецко-Юрьевскій заводъ). На Уралѣ примѣромъ наибольшей быстроты постройки должно считать постройку Надеждинскаго завода, округа Богословскихъ заводовъ гдѣ со дня приступа къ работамъ первый чугунъ былъ полученъ черезъ три года, что достигнуто лишь при чрезвычайной энергіи и громадныхъ затратахъ. Отсутствие населенія, дорогъ, необходимость заготовки большинства матеріаловъ на мѣстѣ, невозможность перевозки въ теченіи семи или восьми мѣсяцевъ въ году, заготовка двухлѣтнаго запаса дровъ, болѣе чѣмъ годичный запасъ угля и рудъ, все это настолько осложняетъ дѣло, что совершенно понятно, что при нынѣшнихъ условіяхъ мало находится желающихъ затрачивать капиталы на устройство новыхъ заводовъ и развитіе промышленности идетъ сравнительно медленно.

Обрисовавъ лишь въ самыхъ краткихъ чертахъ неблагоприятныя условія уральскаго производства, посмотримъ, отразились ли покровительственныя пошлины на развитіи Уральской металлургической промышленности. Въ 1860 году выплавка чугуна на Уралѣ была 14.513.000 пудовъ. Въ 1870 году она была 14.796.961 пудъ, т. е. за 10 лѣтъ производительность осталась безъ всякаго измѣненія. Проведеніе общества за 1896⁹⁷ годъ.

*) См. отчеты товарищество Сергинско-Уфалейскихъ заводовъ за 1896⁹⁷ г.

**) Причемъ на Уралѣ только 30% изъ числа всѣхъ заводовъ находятся въ непосредственной близости къ рельсовымъ путямъ.

ніе Уральской дороги дало нѣкоторый толчекъ производительности Урала и въ 1875 году выплавлено чугуна 18.427.680 пудовъ. Съ 1875 года по 1886 годъ выплавка чугуна медленно возрастаетъ съ нѣкоторыми колебаніями:

въ 1876 г.	.	.	.	18.420.680 пуд.
1877 "	.	.	.	16.057.295 "
1878 "	.	.	.	17.600.875 "
1879 "	.	.	.	18.880.465 "
1880 "	.	.	.	18.401.680 "
1881 "	.	.	.	19.089.104 "
1882 "	.	.	.	18.463.376 "
1883 "	.	.	.	19.723.699 "
1884 "	.	.	.	20.903.356 "
1885 "	.	.	.	21.591.449 "
1886 "	.	.	.	20.950.608 "

Такимъ образомъ съ проведеніемъ Уральской жел. дор. выплавка чугуна поднялась съ 14.500.000 пудовъ до 21 милліона и остановилась на этой цифрѣ. Съ введеніемъ же покровительственной пошлины она начинаетъ опять непрерывно возрастать:

въ 1887 г.	.	.	.	23.925.846 пуд.
1888 "	.	.	.	24.039.236 "
1889 "	.	.	.	24.725.721 "
1890 "	.	.	.	27.703.679 "
1891 "	.	.	.	29.923.510 "
1892 "	.	.	.	30.622.181 "
1893 "	.	.	.	31.031.699 "
1894 "	.	.	.	32.727.377 "
1895 "	.	.	.	33.297.249 "
1896 "	.	.	.	35.457.657 "
1897 "	.	.	.	около 41.800.000 "

Возрастаніе производительности, конечно, не такъ сильно, какъ на югѣ Россіи, но вышеизложенныя причины вполне объясняютъ замедленіе роста, хотя, несмотря на это, производительность за 10 лѣтъ удвоилась, что показываетъ, что несмотря на всѣ неблагоприятныя условія Урала, подѣ влияніемъ покровительственныхъ пошлинъ ростъ производительности Урала весьма значителенъ. За это время выстроено семь новыхъ чугуноплавильныхъ заводовъ, а число доменныхъ печей возрасло съ 101 до 118. Кромѣ того на большинствѣ старыхъ заводовъ введены техническія усовершенствованія, повысившія среднюю производительность доменъ въ сутки отъ 635 пудовъ до 970 пудовъ. Усовершенствованія эти главнѣйше заключаются въ увеличеніи высоты и объема доменъ, введеніи горячаго дутья, увеличеніи упругости дутья, новыхъ воздуходувныхъ машинахъ, дробилкахъ и пр. Въ настоящее время еще строится новые заводы: Волжско-Висерскимъ обществомъ, Симскими заводами, Урало-Волжскимъ обществомъ и увеличивается число и размѣры доменъ старыхъ заводовъ, такъ что производительность Урала еще не окончила свое возрастаніе и уничтоженіе пошлинъ на ввозный чугунъ нанесло бы тяжелый ударъ дальнѣйшему развитію дѣла, которое можетъ окрѣпнуть и дать полные результаты въ видѣ значительнаго количества дешеваго чугуна. Въ самомъ дѣлѣ, если иногда и раздаются на Уралѣ жалобы на недостатокъ рудъ и горючаго, это явленія мѣстныя и устранимыя, и конечно, немогущія остановить дальнѣйшее развитіе дѣла. Только при теперешнемъ отсутствіи подъѣздныхъ путей и возникаетъ то, что дачи заводскихъ округовъ, нуждающихся въ топливѣ, не эксплуатируются въ нѣкоторыхъ частяхъ, такъ какъ при гужевои перевозкѣ уголь обходится дорого изъ дальнихъ частей дачъ. Статистическія свѣдѣнія показываютъ, что при площади въ 22.600.000 десятинъ лѣса одной лишь Пермской губерніи въ ней выплавляется чугуна 32.299.530 пудовъ, тогда какъ могло бы выплавляться 220.000.000, если бы весь текущій приростъ употреблялся лишь на выплавку чугуна, считая только 10 пудовъ выплавки чугуна на десятину. Тоже самое можно сказать и относительно рудъ. Но руды могутъ выносить перевозку на значительное расстояние и нужно имѣть только достаточно путей и перевозочныхъ средствъ, чтобы обезпечить рудой заводы, нуждающіеся въ ней. Далѣе залогомъ дальнѣйшаго развитія Урала является начинающееся соединеніе Урала съ рынками, что чувствительно облегчитъ сбытъ произведеній Уральскихъ заводовъ и хоть отчасти выведетъ Уралъ изъ его обособленнаго положенія.

На югѣ Россіи при существованіи одного только завода

съ производительностью около 2 милліоновъ металла была построена Екатерининская дорога въ 510 верстъ длиною, и эта дорога оправдала надежды, такъ какъ вызвала широкое развитіе промышленности. На весь же Уралъ теперь существуетъ только одна Уральская дорога съ двумя вѣтками: Луньевской и Тюменской и огромное большинство заводовъ до 70% общаго числа остается въ сторонѣ. Только соединеніе съ рынками рельсовыми путями въ связи съ развитіемъ сѣти подъѣздныхъ путей, для соединенія съ ними, могутъ поставить производительность Урала въ болѣе нормальное положеніе, но для этого нужно не мало времени, а также и увѣренность въ завтрашнемъ днѣ, т. е. что покровительство путемъ пошлинъ, вызвавшее движеніе на Уралѣ, сохранится до тѣхъ поръ, пока движеніе это разовьется, дастъ плоды и производство совершенно окрѣпнетъ. Это соединеніе съ общею сѣтью дорогъ удешевитъ чугунъ на мѣстѣ потребленія, напримѣръ въ Петербургѣ, настолько, что ходатайство Балтійскихъ заводовъ о пониженіи пошлинъ явится излишнимъ при прямомъ соединеніи съ Петербургомъ. Стоимость провоза, сравнительно съ провозомъ черезъ Челябинскъ, отъ Екатеринбургa удешевится почти на 5 коп., а отъ Перми на 9 коп.

Въ виду доказаннаго благодѣтельнаго вліянія покровительственныхъ пошлинъ, существовавшихъ до 1898 года, на развитіе промышленности на Уралѣ, въ виду возможности дальнѣйшаго развитія этой промышленности, въ виду того, что промышленность эта нуждаясь, въ осуществленіи нѣкоторыхъ необходимыхъ для прочнаго развитія ея условій, еще не можетъ считаться вполне окрѣпшей и несвоевременное уничтоженіе покровительства можетъ сразу пошатнуть и прекратить ея ростъ, мы считаемъ необходимымъ присоединиться къ мнѣнію сѣзда южныхъ заводчиковъ и просить сѣздъ Уральскихъ горнопромышленниковъ ходатайствовать передъ правительствомъ о сохраненіи пошлины, дѣйствовавшей до 1 января 1898 года, до тѣхъ поръ, пока не осуществляются означенныя мѣропріятія, содѣйствующія полному развитію дѣятельности Урала.

Во всеподданнѣйшемъ докладѣ министра финансовъ о государственной росписи доходовъ и расходовъ находятся слѣдующія многозначительныя слова:

„Далѣе слѣдуетъ указать на серьезное для устойчивости денежнаго обращенія значеніе постоянства въ таможенной политикѣ. Министръ финансовъ склоненъ къ мнѣнію, что торговый балансъ далеко не есть единственный факторъ прилива золота въ страну или его отлива, и не съ этой точки зрѣнія касается здѣсь вопросовъ таможеннаго тарифа. Но вопросы эти чрезвычайно важны въ другомъ отношеніи. Вступивъ на путь охраны отечественнаго производства, мы должны выждать прочныхъ результатовъ отъ этой политики. Рѣзкія измѣненія установившихся условій международнаго обмѣна были бы очень вредны и несправедливы: они доставятъ незаслуженные убытки для многихъ предпринимателей, отвлекутъ капиталы отъ установившихся отраслей производства. Вызванная этимъ ломка въ торгово-промышленномъ оборотѣ, вліяя неблагоприятно на всѣ денежные дѣла, создала бы большія затрудненія для охраны устойчивости валюты.“

Эти слова внушаютъ комиссіи надежду, что ходатайство сѣзда въ этомъ направленіи будетъ уважено.

Письмо въ редакцію.

Милостивый Государь,

Г. Редакторъ!

Статья Е. В. Богдановича, помѣщенная въ „Петербургскихъ Вѣдомостяхъ“, — „Не надѣйтесь на Волгу“, въ связи съ появившимся въ прессѣ сенсационнымъ сообщеніемъ, что извѣстный желѣзнодорожный строитель С. И. Мамонтовъ беретъ въ аренду Московско-Нижегородскую желѣзную дорогу, — подняли на ноги ту восточную часть Россіи, по которой когда-то проектировалось южное направленіе Сибирской желѣзной дороги. Ратуя своевременно о безусловной необходимости вести сибирскій желѣзный путь отъ Нижняго на Казань-Екатеринбургъ-Тюмень и далѣе внутрь Сибири, полковникъ Евгеній Богдановичъ далеко не открывалъ Америку; онъ констатировалъ лишь необходимость искусственнаго пути въ Сибирь по тому

направленію, которое указала сама исторія. Цѣльми вѣками Россія сообщалась съ Сибирью черезъ Нижній, Казань и Екатеринбургъ и здѣсь, по этой великой сибирской магистральной кипѣла торгово-промышленная, мѣновая и транспортная жизнь, создавшая многомилліонныя ярмарки Нижегородскую, Мензелинскую и Ирбитскую. Не только лѣтомъ, благодаря удобному водному пути по Волгѣ и Камѣ, но и зимою безостановочно по этой магистральной тянулись милліоны подводъ съ товаромъ, караваны съ золотомъ, тройки съ пассажирами. Самый путь этотъ такъ исторически устроился, что приблизительно черезъ каждыя 25 верстъ были удобныя и даже комфортабельныя станціи, черезъ двое сутокъ пути была остановка для отдыха въ хорошемъ городѣ. По этому пути развилось и упрочилось фабрично-заводское дѣло, складочное и мѣновое, банковско-ссудное и для крестьянскаго населенія—извозное и постоянное съ широкимъ сбытомъ овса, сѣна и хлѣба. Очевидно, что когда послѣдовало Высочайшее утвержденіе сибирской желѣзной дороги по этому упроченному исторіей и обычаемъ пути, возликовалъ весь востокъ Россіи не въ видѣ отдѣльныхъ крупныхъ владѣльцевъ земли или крупныхъ горныхъ заводовъ, а возликовалъ весь народъ, которому по праву былъ близокъ сердцу этотъ родной русскій путь, прозванный народомъ „Владиміркой“. Послѣдняя Турецкая война отвлекла интересы Россіи отъ Сибири и утвержденному пути не суждено было осуществиться, а затѣмъ историческая магистраль была забыта и нежданно-негаданно вдругъ было приступлено къ сооруженію Самаро-Златоустовскаго желѣзнаго пути. Вся торгово-промышленная жизнь востока Россіи искусственно должна была видоизмѣниться, не успѣвъ создать ничего новаго; пролагаемый желѣзный путь въ конецъ убилъ всю кипучую производительность, тянувшуюся на нѣсколько тысячъ верстъ вдоль стараго сибирскаго тракта. Фабрики и заводы закрылись, станціи проданы на сносъ, склады опустѣли, банки заглохли и оскудѣли цѣлыя тысячи крестьянъ, занимавшихся извозомъ и постоялыми дворами.

Прошло почти 20 лѣтъ. Сотни милліоновъ убиты на продолженіе Сибирскаго желѣзнаго пути; техническія непреодолимыя препятствія у Златоуста на далекое будущее отразятся на удобствѣ выхода сибирскаго желѣзнаго пути въ Россію; между Челябинскомъ и Уфою образовалась непроницаемая пробка скопившихся товаровъ; Уфа и Самара остались тѣми же второстепенными провинціями; Сызрано-Вяземская желѣзная дорога оказалась при наплывѣ сибирскаго груза не провозоспособной. Если прибавить ко всему этому экономической подрывъ Нижегородской, Ирбитской и Мензелинской ярмарокъ, происшедшій отъ искусственнаго перемѣщенія сообщеній сибирской магистральной, то получится далеко неутрадная картина... По неволѣ приходится придумывать заплатки къ этому Тришкину кафтану... И вотъ проектируется второй рельсовый путь отъ Уфы чуть ли не до самой Москвы; задумывается Московско-Уфимская ж. дорога съ сокращеніемъ пробѣга груза въ 230 верстъ и наконецъ заговариваютъ о томъ пути, съ котораго надобно было начать, т. е. съ Нижегородско-Казанско-Екатеринбургскаго. Слава Богу—лучше поздно, чѣмъ никогда! Очевидно, что при такихъ условіяхъ стая нашего стараго знакомца Е. Богдановича и слухъ о взятіи въ аренду Нижегородской линіи Саввою Мамонтовымъ имѣли громадное—поднимающее народный духъ значеніе на всемъ протяженіи старой Сибирской гужевои дороги. Кругомъ обойденный искусственными путями, когда-то богатѣйшій край просыпается отъ 20 лѣтняго сна и экономическаго угнетенія, есть проблески надежды на лучшее будущее и этого довольно, чтобы сразу поднять на ноги цѣлыя милліоны искусственно разоренныхъ людей. Если общественное мнѣніе играетъ какую либо роль въ политикѣ рѣшенія желѣзнодорожныхъ вопросовъ, то оставаться намъ, радѣтелямъ о нуждахъ мѣстностей, гдѣ искони проложено исторіей великій сибирскій путь,—безусловно невозможно. Пора ходатайствовать, наконецъ *молить* о возвращеніи къ жизни, о *помилваніи*, такъ сказать, нашего разореннаго края и о дачѣ ему желѣзнаго пути.

Пора же наконецъ понять, что изъ года въ годъ мелѣющіе наши водные пути при своей плохой славной способности, только въ теченіи пяти мѣсяцевъ въ году, не въ состояніи удовлетворять современнымъ культурнымъ требованіямъ не только торговли и промышленности, но даже и кустарной про-

изводительности, требующихъ постояннаго, непрерывнаго сбыта и обмѣна. Почему наконецъ въ ничтожныхъ городахъ въ родѣ Вятки создаются цѣлыя узлы перекрещивающихся желѣзнодорожныхъ магистралей, а лучшіе города нашего отечества, какъ Казань и Нижній, забыты, заброшены?!

Казанскій городской голова С. Дьяченко.

14 января, 1898 г.
г. Казань.

Редакція вполне раздѣляетъ вышеприведенныя возрѣнія извѣстнаго общественнаго дѣятеля С. В. Дьяченко и оставляетъ за собою право вернуться къ проекту желѣзнодорожной линіи Екатеринбургъ-Казань-Нижній въ одномъ изъ ближайшихъ номеровъ журнала.

ОТЧЕТЪ

о дѣятельности Совѣта Съѣзда Уральскихъ горнопромышленниковъ за полугодіе 1897 года.

Постановленіемъ 5-го Съѣзда, состоявшимся 19 іюля 1897 года, въ Екатеринбургѣ учрежденъ согласно выработаннаго Съѣздомъ положенія, утвержденаго съ нѣкоторыми измѣненіями 2-го января 1898 г. Г. Министромъ Земледѣлія и Государственныхъ Имуществъ, постоянный Совѣтъ Съѣзда, который тотчасъ по избраніи приступилъ къ исполненію своихъ обязанностей. Членами Совѣта состояли по избранію Съѣзда на первое полугодіе !. М. Карпинскій, П. И. Замятинъ и А. И. Фадѣевъ. Обязанности казначея несъ А. И. Фадѣевъ. Секретаремъ Совѣта приглашенъ Н. П. Штейнфельдъ (онъ же отвѣтственный редакторъ „Уральскаго Горнаго Обозрѣнія“).

Сообщивъ циркуляромъ отъ 29 іюля объ учрежденіи Совѣта и о порученіяхъ, возложенныхъ на него 5-мъ Съѣздомъ, Совѣта разослалъ всѣмъ заводоуправленіямъ и отдѣльнымъ горнопромышленникамъ извѣщенія о причитающихся съ нихъ взносахъ по равномерной раскладкѣ на расходы по Съѣзду и содержанію Совѣта. Нѣкоторыя заводоуправленія, первоначально не изъявившія въ отвѣтъ на посланныя имъ Предсѣдателемъ Съѣзда телеграммы своего согласія примкнуть къ организаціи Совѣта и къ участию въ общихъ расходахъ, выслали впослѣдствіи свои взносы такъ же, какъ и всѣ тѣ, кто сразу изъявилъ согласіе. Къ упомянутой организаціи примкнулъ весь горнозаводскій Уралъ, исключая Юго-Камскаго заводоуправленія наследниковъ графа А. П. Шувалова.

Совѣтъ открылъ свои занятія представленіемъ черезъ Главнаго Начальника Уральскихъ горныхъ заводовъ въ подлежащія правительственныя учрежденія ходатайствъ 5-го Съѣзда. Изъ числа ихъ направлены ходатайства: 1) о включеніи въ штатъ Уральскаго горнаго управленія должности правительственнаго геолога, 2) о распространеніи на лѣсную стражу частныхъ заводовъ правъ, которыми пользуется казенная стража въ отношеніи отбыванія натуральныхъ повинностей, 3) о мѣрахъ къ упорядоченію сдачи башкирскихъ земель для горныхъ промысловъ, 4) о поддержкѣ интересовъ Уральской солепромышленности путемъ подтвержденія ходатайства 4 го Съѣзда и избранія уполномоченнаго на предстоящій въ Петербургѣ текущею зимою Съѣздъ солепромышленниковъ (избранному въ качествѣ уполномоченнаго Шталмейстеру Двора Его Величества князю С. С. Абамелекъ-Лазареву послано извѣщеніе объ избраніи его и уполномочіе участвовать въ Съѣздѣ), 5) объ утвержденіи настоящаго изданія и отвѣтственнаго редактора его, 6) о распространеніи правилъ найма сельскохозяйственныхъ рабочихъ на условія найма вспомогательныхъ горнозаводскихъ рабочихъ, 7) объ отсрочкахъ до погрузки металловъ въ суда уплаты заводоуправленіями денегъ за перевозку металловъ къ пристанямъ для дальнѣйшаго слѣдованія водою, 8) о пониженіи размѣра процентовъ, взимаемыхъ государственнымъ банкомъ за ссуды подъ металлы, 9) о введеніи государственнаго страхованія рабочихъ, 10) о сравненіи тарифныхъ ставокъ на перевозку горючаго сланца съ таковыми же на каменный уголь, 11) о пониженіи тарифныхъ ставокъ на желѣзныя издѣлія, отправляемыя въ Сибирь.

Исполняя порученіе Създа Совѣтъ вошелъ въ сношеніе съ 8 наиболѣе солидными страховыми обществами по вопросу о размѣрахъ премій, которыя могли бы предложить упомянутыя общества въ случаѣ совокупнаго страхования рабочихъ всѣхъ Уральскихъ частныхъ горнопромышленныхъ предприятий. Три общества вошли въ переговоры съ Совѣтомъ, но результаты еще не выяснились. Совѣтъ извѣстилъ членовъ избранной Създомъ комисіи для выработки типа товарныхъ вагоновъ, пригодныхъ для постройки заводами, о томъ, что заключеніе ея желательнѣе имѣть къ предстоящему въ январѣ 6-му Създу. Согласно постановленію Създа въ Совѣтъ съ сентября мѣсяца сосредотачиваются ежемѣсячныя свѣдѣнія, доставляемыя заводоуправленіями, о предстоящихъ перевозкахъ горнозаводскихъ грузовъ по желѣзнымъ дорогамъ. Свѣдѣнія эти сообщаются Совѣтомъ желѣзнодорожнымъ управленіямъ въ цѣляхъ предупрежденія возможности затрудненій въ своевременной подачѣ достаточнаго количества вагоновъ въ тѣ или другіе пункты. Нижеприведенныя данныя показываютъ количество затребованныхъ заводами вагоновъ подъ горнозаводскіе грузы по 1 января 1898 года.

Названіе жел. дор.	въ Ноябрь			въ Декабрь		
	Вагон.	Короб.	Платф.	Вагон.	Короб.	Платф.
Уральская	635.	2777.	347.	829.	3148.	—
Сам.-Златоустовская	192.	—	—	183.	—	—

Заявленій о неисполненіи требованій о подачѣ вагоновъ въ Совѣтъ не поступало, но по частнымъ свѣдѣніямъ въ декабрѣ Верхъ-Исетскому заводоуправленію было отказано въ подачѣ вагоновъ вслѣдствіе недостатка паровозовъ на Пермь-Тюменской желѣзной дорогѣ.

По случаю пріѣзда на Уралъ командированнаго по вопросу о подъѣздныхъ путяхъ Министерствомъ финансовъ начальника отдѣленія департамента желѣзнодорожныхъ дѣлъ Н. Д. Былимъ-Колосовскаго Совѣтъ входилъ въ сношенія со всѣми заинтересованными въ этомъ вопросѣ заводоуправленіями, сосредоточивъ у себя весь доставляемый для г. Былимъ-Колосовскаго по рекомендованной Совѣтомъ программѣ матеріалъ и способствуя, кромѣ того, представителямъ заводовъ войти въ личныя сношенія съ агентомъ министерства. Собранный обширный матеріалъ можетъ въ значительной степени служить уясненію и разрѣшенію вопроса о подъѣздныхъ рельсовыхъ путяхъ къ Уральскимъ горнымъ заводамъ. Кромѣ того по просьбѣ г. Былимъ-Колосовскаго разослана программа свѣдѣній о стоимости заводскихъ производствъ. Совѣтомъ выработаны проекты положеній: о вспомогательныхъ кассахъ Уральскихъ горнозаводскихъ рабочихъ и о низшихъ окружныхъ горнотехническихъ школахъ. Члены Совѣта принимали участіе въ совѣщаніи, созванномъ Главнымъ Начальникомъ 30 октября, по вопросу о преобразованіи Уральского горнаго училища.

По вопросу о ходатайствѣ, возбужденномъ 4-мъ Създомъ и подкрѣпленномъ 5-мъ Създомъ, о примѣненіи правилъ найма сельскохозяйственныхъ рабочихъ къ условіямъ найма вспомогательныхъ горнозаводскихъ рабочихъ Совѣтъ получилъ черезъ мѣстное Горное Управление извѣщеніе Горнаго Департамента отъ 11 ноября 1897 г. за № 1849, которымъ объявляется, что разрѣшеніе упомянутаго вопроса признано по сношенію съ Министромъ Внутреннихъ Дѣлъ несвоевременнымъ впредь до обнаруженія результатовъ работъ по пересмотру самыхъ правилъ о сельскомъ наймѣ. Постановленіе 5-го Създа о возбужденіи ходатайства о переводѣ повагонныхъ ставокъ въ тарифныхъ сборникахъ на попутныя оставлено Совѣтомъ безъ исполненія на основаніи извѣщеній, полученныхъ отъ управления Уральской желѣзной дороги и самаго инициатора ходатайства А. А. Самосадскаго объ удовлетвореніи этого требованія позднѣйшими изданіями сборниковъ. Ходатайство о сложеніи горной подати съ мѣди и о производствѣ развѣдокъ ея мѣсторожденія въ районѣ оставленныхъ рудниковъ, мотивированное 5-мъ Създомъ, не направлено по назначенію вслѣдствіе отзыва г. Главнаго Начальника о недостаточной обоснованности этого ходатайства. Новыхъ матеріаловъ въ подкрѣпленіе его, запрошенныхъ 23 сентября 1897 г. Совѣтомъ отъ Богословскаго и Юговскаго заводоуправленій, не получено.

Вопросы, не получившіе окончательнаго разрѣшенія въ теченіи отчетнаго времени, включены въ программу занятій наступающаго Създа, которому представлены по нимъ особыя доклады.

Результаты направленныхъ Совѣтомъ ходатайствъ, кромѣ

разрѣшенія изданія „Уральскаго Горнаго Обозрѣнія“, еще не извѣстны, что объясняется краткостью промежутка времени между прошедшимъ и настоящимъ Създами. Нѣкоторыя ходатайства, возбужденныя Совѣтомъ по уполномочію 5-го Създа, могли быть направлены лишь въ текущемъ январѣ, потому что утвержденіе положенія Совѣта послѣдовало лишь 2-го января. Настоящій отчетъ обнимаетъ собою пятимѣсячный періодъ дѣятельности Совѣта.

Совѣтомъ составлена необходимая бібліотека изъ справочныхъ изданій, техническихъ лексиконовъ, научныхъ книгъ, геогностическихъ и другихъ картъ и пособій. Выписывались въ теченіи 1897 г. періодическія изданія: „Извѣстія Министерства Земледѣлія и Государственныхъ Имуществъ“, „Вѣстникъ Финансовъ“ съ приложеніями, „Горнозаводскій Листокъ“, „Вѣстникъ золотопромышленности“, „Извѣстія Общества горныхъ инженеровъ“, „Сводъ тарифовъ“, „Сводъ привилегій“ и газета „Ураль“.

Съ 28 декабря Совѣтъ приступилъ къ изданію еженедѣльнаго журнала „Уральское Горное Обозрѣніе“.

Денежный отчетъ Совѣта за истекшее полугодіе приложенъ особо.

Работы оцѣночнаго бюро при Пермской губернской земской управѣ по оцѣнкѣ горнозаводскихъ имуществъ.

(Окончаніе).

Въ докладѣ приведены таблицы для оцѣнки фундаментовъ, кирпичной кладки, деревянныхъ стѣнъ, крышъ, половъ, потолковъ и т. д. Фундаменты помѣщены всѣхъ наиболѣе употребительныхъ видовъ, всѣ требуемые матеріалы и рабочія поденщины отнесены къ 1 куб. саж. емкости. Глубина фундамента предположена въ 0,66 саж. (2 арш.)—на дѣлѣ отступленія отъ этой глубины въ ту или другую сторону встрѣчается весьма рѣдко. Стѣны кирпичныя, бутовые, смѣшанныя вычислены на 1 куб. саж. емкости ихъ, остальные виды стѣнъ: бревенчатыхъ, фахверковыхъ и т. д. на 1 квадрат. саж. ихъ площади. Полы и потолки вычислены всѣ на квадрат. сажень площади. Крыши, какъ и полы, вычислены тоже на 1 квадрат. сажень площади, при чемъ сдѣлано допущеніе исключительно съ цѣлью упростить дальнѣйшую работу и не слишкомъ увеличивать число отдѣльныхъ видовъ крышъ, что ширина перекрываемаго зданія не превышаетъ 6 саж., высота 3 саж.. Такое предположеніе, конечно, нѣсколько не точно, такъ какъ есть очень много зданій, гдѣ ширина и высота значительно больше указанной цифры (ширина доходитъ не рѣдко до 20 саж.), но эта норма, будучи распространена на всѣ крыши, само собою приведетъ къ уравниенію нѣкоторыхъ неточностей и во всякомъ случаѣ повсюду дастъ въ результатѣ скорѣе меньшее количество матеріаловъ, чѣмъ большее. Кирпичная кладка въ разнаго рода устройствахъ, почти исключительно металлургическихъ, вычислена на 1000 штукъ кирпича въ дѣлѣ. Здѣсь техники уже не могли руководствоваться исключительно урочнымъ положеніемъ, а главнѣйше пользовались данными, которыя получили изъ своихъ вычисленій и наблюденій. По смыслу инструкціи для оцѣнки двигателей можно пользоваться прейсъ-курантами торговцевъ, если таковы имѣются. Замѣной же ихъ могутъ служить, конечно, тѣ общія данныя, выработанныя извѣстными специалистами и помѣщенные въ различныхъ справочныхъ книжкахъ. Всѣ двигатели раздѣлены на: 1) паровыя машины, 2) гидравлическія колеса и 3) турбины. Общеупотребительная справочная книжка инженера Мальцева, а также и специальное для паровыхъ машинъ, сочиненіе германскаго инженера Хедера, даютъ данныя о стоимости возведенія паровыхъ машинъ, считая съ установкою котловъ и устройствомъ фундамента, однимъ словомъ, полную стоимость паровой машины въ зависимости отъ ея силы. Таблица Хедера разсматриваетъ машины въ 10 до 150 силъ и слѣдовательно охватываетъ почти всѣ машины, находящіяся въ употребленіи на Уральскихъ заводахъ, гдѣ двигатели, особенно паровые, свыше 150 силъ встрѣчаются не очень часто. Но и для этихъ послѣднихъ случаевъ можно дать другую формулу, выведенную Мальцевымъ изъ сравненія многихъ машинъ. Если машина съ холодильникомъ, то стоимость ея равна 1,35 стоимости такой же машины безъ холодильника

и вообще для машины въ 200—300 силъ и выше можно принять, что каждая сила обходится въ 140 рублей. Для локомотивей данныя взяты изъ той же книжки, для котловъ изъ книжки Хедера. Стоимость котла вычислена для удобства на 1 кв. метръ его нагрѣвательной поверхности. Кромѣ того въ распоряженіи бюро есть очень подробный прейсъ-курантъ котловъ системы Шухова, довольно часто встрѣчавшихся во время описаній. Въ этомъ прейсъ-курантѣ есть самыя детальныя указанія о количествѣ необходимыхъ матеріаловъ для полнаго возведенія обкладки котловъ. Такія же данныя общаго выслать и заводууправленію котельнаго завода Фицнеръ и Гамперъ, котлы которыхъ за послѣднее время тоже стали распространяться на Уралѣ. Такъ что въ частности по этимъ двумъ системамъ безошибочно можно пользоваться прейсъ-курантами. За послѣднее время въ числѣ различныхъ турбинъ, употребляющихся на заводахъ Пермской губерніи, довольно часто стали появляться американскія турбины „Викторъ“ и „Геркулесъ“. Такъ какъ для той и другой системы есть очень подробныя прейсъ-куранты, то оцѣнка ихъ не представляетъ большого труда. Относительно оцѣнки прочихъ турбинъ можно пользоваться формулой И. Тиме. Гидравлическія колеса раздѣлены на три обыкновенныхъ типа: верхне-наливныя, средне-наливныя и подливныя. Пособіе—справочная книжка Хютте. Послѣ всего вышеизложеннаго осталось еще разсмотрѣть наиболѣе трудныя и наиболѣе важныя нормы для отѣльныхъ металлургическихъ устройствъ, т. е. печей, разнаго рода, молотовъ, становъ и проч., а также вспомогательныхъ; такими можно считать рѣшительно на-каждомъ заводѣ имѣющіяся трубы, во-первыхъ, дымовыя, во вторыхъ газовыя или газопроводы, въ-третьихъ воздухопроводы и въ четвертыхъ водопроводы. Для всѣхъ названныхъ видовъ трубъ подыскать нормы очень не трудно, въ виду большого распространенія этихъ устройствъ не только въ горнозаводскомъ дѣлѣ, а почти во всѣхъ отрасляхъ промышленныхъ предприятий. Такъ, о дымовыхъ трубахъ Хедеръ даетъ опредѣленную таблицу, правда только для кирпичныхъ трубъ и главнѣйше примѣнительно къ нагрѣвательной поверхности котловъ, но это отнюдь не мѣшаетъ послѣ повѣрки примѣнить ее и къ дымовымъ трубамъ для всякихъ металлургическихъ устройствъ. Правда, на заводахъ встрѣчается еще много массивныхъ квадратнаго сѣченія трубъ отъ прежняго времени, возведеніе которыхъ теперь обошлось бы, конечно, значительно дороже, чѣмъ даетъ таблица. Но во-первыхъ, истинная стоимость этихъ трубъ заводу неизвѣстна, какъ неизвѣстны и цѣны на рабочія руки и матеріалы въ то время, когда эти трубы возводились, а во-вторыхъ, навѣрное въ настоящее время ни одинъ заводъ изъ тѣхъ, что имѣютъ еще старыя трубы, въ случаѣ ихъ негодности не сталъ бы замѣнять ихъ совершенно такими же, какъ прежде, и затрачивать больше, чѣмъ необходимо по новымъ болѣе легкимъ типамъ. Поэтому таблица Хедера весьма подходяща, давая возможность очень быстро, зная одну только высоту и не производя дальнѣйшихъ вычисленій, сразу дать стоимость трубы. Всякаго рода желѣзные и чугунные трубопроводы, независимо отъ ихъ назначенія, легко оцѣнивать безъ всякихъ особыхъ нормъ, зная только цѣну того матеріала, изъ котораго труба сдѣлана и беря каждый разъ изъ любой справочной книжки вѣсъ погонной единицы трубы въ зависимости отъ ея діаметра. Длина же всѣхъ подобныхъ трубъ въ каждомъ заводѣ опредѣлена весьма точно непосредственнымъ обмѣромъ. Наконецъ есть еще нѣкоторыя устройства, напримѣръ всякаго рода механическія станки и машины для обработки дерева и металла, для которыхъ имѣются достаточно точныя данныя и справочныя книги. Для нихъ инж. Малиновскимъ, занимавшимся оцѣнкой промышленныхъ заведеній во Владимірской губ., составлена отдѣльная справочная книжка, вполнѣ удовлетворяющая цѣли. Пользованіе ею при оцѣнкѣ вышесказанныхъ станковъ и машинъ, конечно, съ известными поправками, сообразно мѣстнымъ условіямъ, не приведетъ къ ошибкамъ. Этимъ заключается та часть работы бюро по составленію нормъ, которая можетъ считаться уже законченной. Дальнѣйшія предположенія не могутъ считаться окончательными, а являются лишь пробными. Выработывая ихъ, бюро имѣло въ виду только указать методъ, которымъ оно намѣрено руководствоваться въ дальнѣйшей ихъ разработкѣ, составляющей собственно задачу слѣдующаго 1898 года. Всего

на заводахъ Пермской губерніи имѣется до 88 доменъ (постоянно дѣйствующихъ 82), крайне разнообразныхъ по своему устройству. Среди нихъ есть еще не мало такихъ, которые были возведены одновременно съ возникновеніемъ самыхъ заводовъ. Но большая часть ихъ теперь уже перестроены, облегчены въ своихъ устройствахъ и носятъ на себѣ ясныя отпечатки разнообразнѣйшихъ влияній своихъ строителей. Чтобы яснѣе разобраться въ нихъ и дать себѣ по возможности полное представленіе о необходимомъ и излишнемъ въ устройствѣ каждой домны, лучше всего предварительно раздѣлить ихъ на нѣсколько типовъ или категорій. Прежде всего необходимо отдѣлить домны съ холоднымъ дутьемъ (число которыхъ въ настоящее время всего доходитъ до 23) отъ доменъ съ нагрѣтымъ. Затѣмъ, какъ тотъ, такъ и другой типы должны раздѣлить на домны съ массивнымъ кожухомъ или только съ желѣзнымъ кожухомъ, или наконецъ только съ кольцами, охватывающими шахту домны, сложенную изъ огнеупорнаго кирпича (самый легкій типъ). Должно выдѣлить домны, гдѣ руда не обжигается, или поступаетъ уже обожженная на рудникахъ отъ доменъ, снабженныхъ рудообжигательными печами. Затѣмъ, домны съ утилизаціей газовъ, слѣдовательно снабженныхъ тѣмъ или другимъ типомъ газоуловителей или крышекъ, нужно отдѣлить отъ доменъ гдѣ никакихъ приспособленій для уловленія газа не имѣется. Вычисленіе всѣхъ матеріаловъ, пошедшихъ на устройство домны, будетъ сдѣлано въ зависимости отъ емкости доменъ и отнесено на каждую тысячу кубич. футовъ этой емкости. Если удастся установить нормы разныхъ типовъ доменъ въ зависимости отъ емкости, то при всѣхъ послѣдующихъ работахъ не будетъ никакой необходимости прибѣгать къ детальному вычисленію каждой домны, всѣхъ ея частей, а достаточно только взять ея объемъ, опредѣлить ея типъ и тогда всѣ данныя для оцѣнки будутъ ясны. Всѣ вспомогательныя устройства вычисляются первоначально сообразно ихъ назначенію по своимъ собственнымъ единицамъ. Такъ, въ воздухонагрѣвателѣ всѣ матеріалы сначала отнесены на 100 кв. футовъ нагрѣвательной поверхности, въ рудообжигательныхъ печахъ (шахтныхъ) на 100 куб. фут. емкости, въ отражательныхъ—на 100 кв. фут. площади пола. Затѣмъ, вычисливъ, сколько этихъ вспомогательныхъ единицъ приходится на тысячу куб. футовъ емкости доменъ, получимъ цифры, показывающія участіе вспомогательныхъ устройствъ въ полномъ оборудованіи доменныхъ печей. Для пудлинговыхъ печей составлена таблица, раздѣляющая всѣ печи на типы, которые встрѣчены при описаніяхъ. Таковыми явились типы печей—Бозціуса (наиболѣе распространенныя), Сименса, Шпрингера, простыя печи, даже есть печи для каменноугольнаго топлива (на Чусовскомъ заводѣ). Такъ какъ величина печи главнѣйше зависитъ отъ площади рабочаго пространства, то всѣ вычисленія сдѣланы на 10 кв. фут. площади пола ея. Нормы для сварочныхъ печей получаются совершенно аналогичнымъ путемъ, какъ и предыдущія. Всѣ печи, встрѣчавшіяся на заводахъ, могутъ быть раздѣлены на упомянутыя въ таблицѣ типы. Вспомогательныя устройства вычислены по предыдущему. Заводское имущество изъ года въ годъ мѣняется, а послѣдніе годы и очень сильно. Большинство заводовъ, уничтожая старинныя невыгодныя уже для ихъ производства устройства, возводитъ новыя, болѣе соответствующія новѣйшимъ успѣхамъ техники. Зѣмство должно неунынно слѣдить за всѣмъ, что уничтожаютъ, что вновь возводятъ, посылая чрезъ извѣстный промежутокъ времени снова своихъ техниковъ для провѣрокъ состоянія имущества, хотя каждое такое повторное посѣщеніе заводовъ будетъ уже въ значительной степени облегчено теперешней работой, но и она черезъ нѣкоторый срокъ времени уже устарѣетъ настолько, что явится необходимость въ новой, полной переоцѣнкѣ заводовъ. И вотъ въ видахъ возможнаго упрощенія дальнѣйшей задачи зѣмства предлагается методъ, который обладаетъ достаточною точностью и универсальностью—методъ раскладки пропорціонально производительности завода. Допустимъ, что работы бюро закончены, одобрены всѣми инстанціями и мы имѣемъ списокъ заводовъ съ указаніемъ ихъ стоимости. Не трудно убѣдиться, что послѣдній гораздо ближе къ истинѣ, чѣмъ списокъ, служащій до сихъ поръ для раскладки уже по одному тому, что методъ и детальность изслѣдованій теперь примѣнялись одинаково ко всѣмъ какъ малымъ, такъ

и большимъ заводамъ, чего не было раньше. Сдѣлавъ пропорціонально полученнымъ стоимостямъ раскладки земскихъ сборовъ, слѣдуетъ принять эти цифры раскладки, какъ постоянныя. Затѣмъ, сообразно специальности завода, т. е. характеру его окончательныхъ продуктовъ, надо поставить рядомъ съ этими цифрами и производительность заводовъ хотя бы за послѣдній годъ и вывести на основаніи этого величину обложения, приходящуюся на известную единицу производительности завода (на каждую тысячу, десять тысячъ пуд., какаѣ окажется удобнѣе). Послѣ этого уже можно не интересоваться, какъ сильно мѣняется заводское имущество, а достаточно только изъ официальныхъ источниковъ получать свѣдѣнія о производительности и на основаніи ихъ дѣлать каждый годъ раскладки новыя.

Кромѣ простоты такой методъ долженъ оказаться гораздо справедливѣе и равномѣрнѣе всѣхъ методовъ обложения, применяющихся дониндѣ, а кромѣ того всего ближе подходящимъ къ духу закона 8 іюня 1893 года, желающаго имѣть оцѣнку заводовъ по чистой доходности заводскихъ имуществъ, прямо пропорціональной производительности завода. Разъ заводъ уменьшаетъ свою производительность, значитъ ему почему либо не выгодно въ данное время держать производство въ прежнемъ размѣрѣ. Съ уменьшеніемъ же производительности уменьшается и число дѣйствующихъ устройствъ или иначе объектовъ обложения, а слѣдовательно и самаго обложения. Обратно, увеличивающій свою производительность заводъ, очевидно, дѣлаетъ это не для собственнаго убытка, а въ видахъ выгоды, и его не обременитъ увеличеніе обложения, пропорціональное увеличенію производительности. Тѣмъ болѣе, что и по существующимъ до сихъ поръ методамъ, онъ будетъ при этомъ облагаться выше, потому что увеличеніе производительности вызвано почти навѣрное увеличеніемъ числа дѣйствующихъ устройствъ, т. е. объектовъ обложения. Докладъ составленъ завѣдывающимъ бюро горнымъ инженеромъ Праховымъ.

Мы во многомъ не раздѣляемъ мнѣнія г. Прахова, о чемъ выскажемся въ свое время.

Торгово-экономическія извѣстія.

Отъ уполномоченнаго II Общаго Съѣзда Уральскихъ золотопромышленниковъ Г. Г. Казанцева, представлявшагося на дняхъ г. Министру Путей Сообщенія въ г. Челябинскѣ, мы слышали, что князь М. И. Хилковъ выказалъ вниманіе къ ходатайству золотопромышленниковъ о Качкарскомъ подъѣздномъ пути, замѣтивъ, что ожидаемая замѣна на казенныхъ желѣзныхъ дорогахъ рельсъ легкаго типа болѣе тяжелыми, вызванная усиленнымъ грузовымъ движеніемъ, можетъ освободить значительное количество рельсъ, которые и будутъ тотчасъ же обращены на сооруженіе подъѣздныхъ путей. Кромѣ того г. Министръ упомянулъ о стоящихъ на очереди проектахъ сооруженія желѣзныхъ дорогъ: отъ Екатеринбургa на Казань и отъ одного изъ пунктовъ на Уралѣ до Ташкента.

Въ отвѣтъ на посланную отъ имени VI Съѣзда привѣтственную телеграмму г. Министръ Финансовъ 23 января отвѣчалъ Предсѣдателю Съѣзда П. П. Боклевскому: „Искренно благодарю ваше превосходительство и членовъ шестого Съѣзда Уральскихъ горнопромышленниковъ за выраженныя въ вашей телеграммѣ чувства и прошу принять пожеланіе полного разцвѣта горной промышленности Урала. Статсъ-секретарь Витте“.

Въ № 2 „Горнозаводскаго Листка“ находимъ подробности ужасной катастрофы 3 января въ Макѣевскихъ копахъ Донецкаго каменноугольнаго общества отъ взрыва гремучаго газа. Въ моментъ взрыва въ шахтѣ находилось 142 рабочихъ при 3 десятникахъ. Число убитыхъ и тяжело раненыхъ достигаетъ 70 человѣкъ. Погибло 12 лошадей. Но счастливому стеченію обстоятельствъ въ копи производились лишь ремонтныя работы, такъ какъ шли еще святки, иначе при полныхъ работахъ число жертвъ было бы гораздо больше. Въ копѣ „Иванъ“, гдѣ случилась катастрофа, спускается обыкновенно 500 человѣкъ.

Горнопромышленники южнаго Урала, засѣдавшіе на съѣздахъ въ Екатеринбургѣ, обращаютъ наше вниманіе на баснословную дороговизну желѣза въ степной полосѣ, прилегающей къ Каспійскому морю, Персіи и Средней Азіи. Закаспійская желѣзная дорога не можетъ похвалиться большими перевозками желѣза. Всѣ другіе пути въ этотъ край ограничиваются вьючной перевозкой на верблюдахъ. Дороговизна и медленность этой перевозки осложняются еще тѣмъ обстоятельствомъ, что для вьюковъ требуются грузы опредѣленныхъ размѣровъ, почему приходится полосы желѣза разрубать на куски; листовое желѣзо совершенно невозможно перевозить, или, будучи разрѣзано на мелкія части, оно теряетъ всякую цѣнность. Между тѣмъ Туркестанскій край и вся степная полоса Сибири, а также Бухара, Персія и вообще пограничныя съ нами области крайне нуждаются въ желѣзѣ. Рано или поздно Уралъ долженъ будетъ снабжать эти области желѣзомъ въ широкихъ размѣрахъ. Лица, близко знакомыя съ условіями азіатскаго рынка, высказываютъ убѣжденіе, что если будетъ осуществлена желѣзная дорога Уфа-Магнитная, то она послужитъ первымъ звеномъ рельсоваго пути черезъ Орскъ на Ташкентъ, который соединитъ въ кратчайшемъ разстояніи Европейскую Россію съ Среднею Азіею (черезъ Уралъ) и послужитъ развитію обширнѣйшей мѣновой торговли. Это будетъ одна изъ самыхъ оживленныхъ и доходныхъ линий. Она должна почти совпасть съ существующимъ вьючнымъ трактомъ. Когда все это сбудется, предсказать, конечно, очень трудно, но нельзя не признать за вышеупомянутыми соображеніями хорошо освѣдомленныхъ лицъ самаго серьезнаго значенія.

Перемѣщеніе.

Управитель Златоустовской оружейной фабрики горный инженеръ статскій совѣтникъ Н. Т. Евлевскій назначенъ окружнымъ инженеромъ верхотурскаго горнаго округа (мѣсто пребываніе въ Кушвѣ.)

Некрологъ.

Въ послѣднихъ числахъ января въ Москвѣ скончался учредитель известнаго товарищества химическихъ заводовъ въ Елабужскомъ уѣздѣ Вятской губерніи Петръ Капитоновичъ Ушковъ, составившій себѣ почетную известность въ качествѣ пионера новой отрасли промышленности. Заводы Ушкова, поставленные превосходными научными силами и средствами, увѣнчанные первыми наградами на послѣднихъ выставкахъ, вызвали къ жизни минеральную промышленность на Уралѣ. Развитіе добычи хромистаго желѣзняка, колчедана, бѣлой глины, новая отрасль потребленія соли и проч. обязаны П. К. Ушкову. Еще на дняхъ его лабораторія доставила VI Съѣзду уральскихъ горнопромышленниковъ отчетъ о весьма интересныхъ опытахъ извлеченія мѣди изъ рудъ бѣднаго содержанія по способу профессора Штукенберга. Благодарность, выраженная Съѣздомъ Петру Капитоновичу, не застала уже его въ живыхъ.

Покойный обладалъ выдающимся умомъ и широтою взглядовъ высокообразованнаго человѣка. Имя Петра Капитоновича останется незабвеннымъ въ средѣ мѣстнаго населенія, для котораго онъ устраивалъ и содержалъ образцовыя школы и благотворилъ щедрою рукою.

Письма съ Урала.

Прошлое лѣто я провелъ на Уралѣ, куда предпринялъ поѣздку съ спеціальною цѣлью собрать, по возможности, больше данныхъ для выясненія вопроса о коренной породѣ платины въ Гороблагодатскомъ и Бисерскомъ округахъ (системы р. р. Иса и Выи). Позднѣе экскурсія эта была расширена включеніемъ района платиновыхъ приисковъ Нижне-Тагильскаго округа.

Нижеслѣдующія строки написаны мною подъ живымъ впечатлѣніемъ видѣннаго и, не претендуя, конечно, на пол-

ноту и цѣльность, являются лишь отраженіемъ того, что обрѣзалось на себя въ данную минуту вниманіе наблюдателя.

Изложеніе результатовъ упомянутыхъ выше изслѣдованій найдетъ себѣ мѣсто въ особой работѣ, въ виду чего я касаюсь ихъ здѣсь по столько, по сколько это необходимо для возможной полноты общей картины видѣннаго.

I.

Прибывъ въ Кушву 10 іюня, направляюсь отсюда въ Нижне-Туринскій заводъ, отстоящій въ 42 верстахъ, по знаковой мнѣ дорогѣ. Мы ѣдемъ склономъ М. Благодати, оставляя за собою Б. Благодать съ ея часовнею на вершинѣ и грандіозными выработками. Въ 9 верстахъ отъ Кушвы Верхне-Туринскій заводъ, съ красивымъ видомъ влѣво—на прудъ. За селеніемъ, съ пригорка у часовни картина особенно хороша, когда смотришь на только что оставленный заводъ съ его прудомъ и ближайшими горами, среди которыхъ замѣтно выдѣляется Благодать; далѣе, на горизонтѣ синѣютъ Баранчинскія горы. Впереди насъ видѣется издалека замѣтный Качканаръ. Самая дорога идетъ борками, то поднимаясь въ гору, то спускаясь; ближе къ Нижней-Турѣ она подходит къ большому заводскому пруду, берегомъ котораго и слѣдуетъ до селенія. Последнее расположилось въ котловинѣ, окаймленной со стороны дороги горою Шайтаномъ, подошвою котораго мы ѣдемъ къ заводской плотинѣ. Видъ на селеніе и окружающія горы съ гигантомъ Качканаромъ во главѣ съ послѣдняго пригорка, предъ спускомъ къ заводу, невольно заставляетъ насъ остановиться, чтобы полюбоваться развѣтывающеюся предъ нами красивою панорамой Урала.

11 и часть 12 іюня проведены въ Нижней Турѣ за составленіемъ маршрутовъ, въ ознакомленіи съ картами, планами и проч., относящимися къ району предстоящей экскурсіи.

Дорога изъ завода на Николае-Святительскій приискъ (18 в. отъ Нижней-Туры)—главный приисковый трактъ—не можетъ быть названа удовлетворительною даже для непривычнаго путника, сильно избита, часто идетъ сланами. Но вотъ и приискъ, къ которому мы подъѣзжаемъ, переѣхавъ черезъ Исъ. Предъ нами—довольно широкая даль этой рѣки, занятая сплошными выработками, разбросанными возлѣ рѣки и по всему правому увалу Иса.

Самый приискъ производитъ пріятное впечатлѣніе своими постройками; его трудно узнать: такъ перемѣнился онъ самъ, да и вся окружающая мѣстность за тѣ 9 лѣтъ, что я не былъ здѣсь. Съ тѣхъ поръ приисковое дѣло окрѣпло значительно, повышеніе цѣны на платину дало возможность расширить производившіяся ранѣе работы, поставить новыя и т. д.; сдѣлано не мало и по части улучшенія приискового быта. Выстроены новый домъ для управляющаго, больница и домъ для врача, приглашеннаго на средства нѣсколькихъ платинопромышленниковъ, запасная больница для заразныхъ больныхъ и проч.

Мой путь лежитъ далѣе—на Александровскій приискъ, пограничный съ Бисерскимъ округомъ; отсюда—вверхъ по Исѣ, въ районъ платиновыхъ приисковъ названнаго округа.

Дорога съ Николае-Святительскаго прииска на Александровскій идетъ до Шуркина прииска по правой сторонѣ Иса. Ѣдемъ сосновымъ лѣсомъ, минуя Екатеринбургскій приискъ г. Конюхова. У Шуркина прииска дорога переходитъ на лѣвый берегъ рѣки; уваломъ послѣдняго тянется она до Александровскаго прииска, укромно расположившагося среди лѣса и замѣтнаго лишь тогда, когда подъѣзжаешь къ нему совсѣмъ близко.

Мѣстоположеніе прииска довольно красиво, съ видомъ на затопленный разрѣзъ, представляющійся небольшимъ озеромъ, на промытые отвалы песковъ и на Качканаръ. Слѣдующій день посвященъ осмотру этого прииска, одного изъ главныхъ работающихъ приисковъ г.г. Бурдаковыхъ.

Работы расположены въ верстѣ отъ построекъ, ниже по Исѣ. Разрѣзъ длиной около 200 сажень даетъ намъ возможность хорошо ознакомиться съ здѣшней розсыпью; она состоитъ изъ глинистыхъ турфвъ, ниже—изъ рѣчниковъ и платиносодержащихъ песковъ, частью мясниковатыхъ, съ гальками мѣстной породы—сіенито-гнейса, слагающаго также постель розсыпи, и кварца. Осмотрѣвъ, далѣе, разрѣзъ Елизаветинскаго прииска, работавшійся въ 1896 году и расположенный

выше по Исѣ. Напластованіе розсыпи въ общемъ сходно съ предыдущимъ, съ тѣмъ лишь различіемъ, что турфа представлена мѣстами торфомъ. Платина съ названныхъ приисковъ довольно крупная, шероховатая, встрѣчается иногда зернами вѣсомъ до 1 золотника.

Посѣтивъ еще нѣсколько пунктовъ по близости Александровскаго прииска, я отправляюсь, въ сообществѣ со здѣшнимъ управляющимъ, до ближайшаго прииска Бисерской дачи. Мой спутникъ—одинъ изъ старыхъ, служащихъ, прекрасно знакомый со своимъ приискомъ и съ окружающею мѣстностью. Дорога наша на Исѣ направляется выработками Елизаветинскаго прииска, переходитъ черезъ Исъ и по правому увалу послѣдняго идетъ до самаго прииска. Всюду картина обгорѣлаго лѣса—результатъ громаднаго пожара, бывшаго здѣсь въ концѣ мая. Выходы породъ принадлежатъ тѣмъ же сіенито-гнейсамъ, которые мы видѣли ранѣе. Пересѣкающей нашу дорогу, верст. въ 2-хъ отъ Александровскаго прииска, ложекъ (№ 4) разрабатывался прежде, благодаря богатому содержанию платины въ здѣшней розсыпи: по словамъ моего спутника, съ 3 пуд. песковъ намывался по золотнику. Ложокъ—небольшой и сама розсыпь шла полосой отъ 1½ арш. до 2-хъ сажень; въ отвалахъ сіенито-гнейсъ и кварцъ. Вскорѣ—приискъ. Постройки расположены противъ затопленнаго разрѣза, по сю сторону Иса, берегъ котораго у помещенія конторы обрывается небольшимъ утесомъ. Противоположный берегъ рѣки, извивающейся среди деревьевъ,—сначала пологій, а далѣе—снова возвышенный. По близости—ложокъ № 1, выходящій къ устью рѣчки Крючковой, у кузницы; розсыпь, работавшая здѣсь нѣсколько лѣтъ тому назадъ, отличалась богатымъ содержаніемъ. Постель розсыпи—сіенито-гнейсъ. Другая розсыпь (выработка № 6, теперь не работающая) находится въ увалѣ; она лежитъ также на сіенито-гнейсѣ, встрѣчающемся и въ видѣ гальки въ отвалахъ промытыхъ песковъ вмѣстѣ съ гальками кварца, габбро-діорита и оливиноваго габбра. Отсюда направляемся къ мѣсту разработки текущей операциі, на приискъ Лабазка (въ верстѣ отъ конторы Исѣвскаго прииска). Послѣ Усть-Косинскаго прииска это наиболѣе значительный изъ Бисерскихъ приисковъ; рабочихъ здѣсь—до 380 человекъ. Работы ведутся по Исѣ, выше устья впадающей въ него слѣва Исѣвской Лабазки. „Пласть“ залегаетъ подъ рѣчниками, выше которыхъ видны глины, прикрытыя торфомъ.

Въ 7 верстахъ отъ Исѣвскаго прииска Усть-Косинскій, резиденція помощника управителя Крестовоздвиженскихъ промысловъ, завѣдывающаго здѣшними платиновыми приисками. Телефонное сообщеніе соединяетъ названный приискъ съ Исѣвскимъ приискомъ, 7-й логъ и съ промыслами. Приисковыя постройки, казармы и отдѣльныя избы для рабочихъ, вытянувшіяся по сторонамъ улицы, образуютъ настоящій поселокъ съ населеніемъ до 1500 человекъ; имѣются школа, пекарня для рабочихъ и проч. Въ большомъ домѣ помощника управителя, гостепріимно открывающаго свои двери заѣзжему сюда путнику, помѣстился и я на нѣкоторое время, съ цѣлью осмотра ближайшей къ прииску мѣстности, въ районѣ платиновыхъ приисковъ системы Иса.

Какъ уже упомянуто, Усть-Косинскій приискъ—наиболѣе значительный по своимъ работамъ. Онъ ведется здѣсь двумя разрѣзами, протянувшимися по теченію рѣки въ совокупности около 2-хъ верстѣ. Въ общемъ характеръ напластованія обоихъ разрѣзовъ сходенъ, за исключеніемъ постели розсыпи: въ верхнемъ разрѣзѣ—рогово-обманково-діалягоноваго перидотита, въ нижнемъ—сіенито-гнейса. Въ составѣ самой розсыпи входятъ: торфъ, бурая и синія глины, рѣчники, „пласть“—зеленаго, мѣстами темно-бурого цвѣта.

На слѣдующій день—отъѣздъ съ Усть-Косинскаго прииска на Старо-и Ново-Андреевскій прииски и, далѣе, на Мало-Поканскій.

Переѣхавъ черезъ Исъ у верхняго разрѣза, мы пересѣкаемъ увалъ между Исѣмъ и Б.-Поканомъ, встрѣчая по дорогѣ выходы габбро-діорита въ видѣ отдѣльныхъ камней и скопокъ; послѣднее на вершинѣ увала въ „Камешкѣ“. Названные прииски расположены по Малому и частію Б.-Покану (Староандреевскій пр.). Въ почвѣ здѣшнихъ выработокъ снова видны сіенито-гнейсы, составляющіе также постель розсыпи въ нижней части разрѣза Мало-Поканскаго прииска.

Приискъ не работаетъ уже пятый годъ и представляетъ

интересъ въ томъ отношеніи, что здѣшняя платина, крупная, угловатая, встрѣчалась часто съ породою (хромистымъ желѣзнякомъ), образующимъ, надо полагать, небольшія гнѣзда въ въ діалогоновомъ перидотитѣ. Последній составляетъ постель розсыпи въ верхней части разрѣза. Самая розсыпь прошла не широко, суживаясь еще болѣе къ верховью рѣчки и снова расширяясь для того, чтобы вскорѣ прикончиться. Самый характеръ пласта таковъ, что, въ связи съ наружнымъ видомъ розсыпной платины, наводитъ на мысль о происхожденіи Мало-Поканской розсыпи путемъ разрушенія мѣстной породы перидотита.

Остальную часть вечера мы проводимъ почти на бивуакѣ, расположившись на ночлегъ въ одномъ изъ болѣе уцѣлѣвшихъ домовъ оставленнаго прииска. Предъ нами Качканаръ съ вершиною своею—Сѣвернымъ рогомъ—грядою камней, выступающихъ сѣрыми пятнами среди яркой зелени горы, поднимающейся подавляющею громадою надъ окружающею мѣстностью. Ближе къ намъ—рядъ уваловъ съ пологими очертаніями, среди которыхъ узнаемъ знакомый намъ уваль съ порыжѣвшимъ лѣсомъ; его мы пересѣкали по дорогѣ отъ Иса къ Покану. На слѣдующій день мы поднимаемся отъ М.-Покана на Вересовый боръ—уваль между этою рѣчкою и Простокышенскою; по послѣдней встрѣчались въ розсыпи также платина съ породою.

По возвращеніи на Мало-Поканскій приискъ, мы направляемся отсюда въ Боровской поселокъ, гдѣ живутъ теперь старатели, работающіе на ближайшихъ приискахъ. Поселокъ расположенъ у подошвы довольно высокаго увала, близъ впаденія въ Исъ М. Желѣзки. Поднявшись на уваль, сложенный изъ габбро-діорита, мы пересѣкаемъ далѣе рядъ логовъ: Коробовскій, 1-й, 2-й и 3-й логъ, изъ которыхъ первые два выходятъ къ Исѹ, а послѣдніе—къ рѣч. Косѣ. Это—область развитія оливиновой породы, діалогоноваго перидотита и змѣвика. Работы ведутся здѣсь старателями частью открытыя, частью ортовыя; разсыпная платина—несомнѣнно, мѣстнаго происхожденія, подобно платинѣ Мало-Поканскаго прииска. Сказанное относится и къ розсыпи Старо-Кучумовскаго (6-го) логъ, взявшагося со Свѣтлаго бора, который мы пересѣкаемъ по дорогѣ на упомянутый приискъ изъ 3-го логъ. 6-й логъ работаетъ въ вершинѣ разрѣзомъ (хозяйскія работы), ниже—ортовыми работами. Платина названнаго прииска—крупная, мало окатанная, встрѣчается часто съ хромистымъ желѣзнякомъ. Въ Старо-Кучумовскій логъ, противъ поселка рабочихъ (до 250 человѣкъ), впадаетъ справа Нечаевскій (7-й) логъ. Приискъ подлежитъ уже выработкѣ.

На обратномъ пути отсюда въ 3-й логъ мы посѣтили пр. Травянистый логъ, впадающій справа въ послѣдній. Подобно 7-му логѹ, онъ взялся со Свѣтлаго бора и работался подземными работами, какъ и большая часть здѣшнихъ логовъ, старателями, за исключеніемъ двухгодичнаго періода постановки хозяйскихъ работъ. Въ настоящее время старатели моютъ здѣсь „сору“ (откидные пески), причемъ содержаніе платины со 100 пудовъ отходитъ въ 2½ золотника. Въ послѣднее время, съ поднятіемъ цѣны на платину, здѣшняя промышленность стала понемногу оживать: мѣстное управленіе приисками нашло возможнымъ поставить хозяйскія работы не только по Исѹ, но и по логамъ, откуда предполагается получить еще нѣкоторое количество платины. Развѣданы также новыя площади, составляющія запасъ для будущаго.

Осмотръ района здѣшнихъ платиновыхъ приисковъ конченъ и мнѣ предстоитъ направиться съ Усть-Косыинскаго прииска въ обратный путь на Александровскій приискъ съ тѣмъ, чтобы продолжить начатое здѣсь изслѣдованіе внизъ по Исѹ. Однако мнѣ не хотѣлось покинуть эти мѣста, не побывавъ на Качканарѣ, откуда я могъ бы полюбоваться обширнымъ, открывающимся съ горы видомъ на окрестность, а также пополнить свою коллекцію породъ включеніемъ въ нее образцовъ съ Качканара, представляющихъ значительный интересъ. Воспользовавшись ближайшимъ яснымъ днемъ, мы отправились къ вершинѣ горы (Сѣверный рогъ). По тропѣ проложенной къ ней съ Усть-Косыинскаго прииска, считается до вершины версты три. Первую (большую) часть пути до мѣста бывшаго балагана г. Глинки, возможно ѣхать верхомъ, а далѣе идти уже пѣшкомъ до самой вершины. По дорогѣ къ балагану наше вниманіе привлечено частыми переходами породъ одна въ

другую: роговообманково-діалогоноваго перидотита съ партіями магнитнаго желѣзняка въ оливиновой габбро и оливиновую породу, также съ рудою. Последняя порода своимъ ржавымъ цвѣтомъ рѣзко отдѣляется отъ темносѣраго перидотита и пестраго габбро. Чѣмъ ближе подходимъ къ вершинѣ горы, тѣмъ массы крупныхъ камней становятся все значительнѣе, окружающія насъ „розсыпи“ грандіознѣе; чрезъ прогалины лѣса виднѣются уже отдѣльныя возвышенности Урала. Поднявшись на вершину, мы оказываемся на высотѣ прибол. 250 сажень надъ приискомъ, какъ показываютъ наши anerоиды. Съ отдѣльныхъ сопковъ открывается видъ то въ сторону верховьевъ Иса съ его притоками, то средняго и нижняго теченія рѣчки; видны постройки нѣкоторыхъ приисковъ, горы по Выѣ, Нижне-Туриинскій заводъ и проч.

А. 3.

(Продолженіе будетъ).

Докладъ Совѣта Съѣзда о земскомъ обложеніи.

Постановленіемъ минувшаго Съѣзда, состоявшимся 17 іюля 1897 г., Совѣту было поручено разработать вопросъ объ обложеніи земскими сборами горнопромышленныхъ предпріятій въ смыслѣ уравненія нормъ эт.го обложенія, крайне колеблющихся въ различныхъ уѣздахъ и губерніяхъ, въ ущербъ интересамъ горнопромышленности.

Вопросъ объ оцѣнкѣ недвижимыхъ имуществъ, подлежащихъ земскому обложенію, изъ котораго вытекаетъ и вопросъ объ обложеніи, находится въ слѣдующемъ положеніи въ настоящее время.

Оцѣнка недвижимыхъ имуществъ для обложенія земскими сборами по закону 8 іюня 1893 г. производится губернскими и уѣздными оцѣночными комиссіями и земскими управами. Къ обязанностямъ уѣздной управы по оцѣнкѣ недвижимыхъ имуществъ относится: 1) веденіе списка недвижимыхъ имуществъ въ уѣздѣ, 2) собираніе данныхъ о составѣ оцѣниваемыхъ имуществъ, объ арендныхъ платахъ, цѣнахъ на работы и произведенія земли и другихъ тому подобныхъ свѣдѣній, необходимыхъ для установленія общихъ основаній оцѣнки и отдѣльныхъ оцѣнокъ недвижимыхъ имуществъ, 3) составленіе предположеній объ общихъ основаніяхъ оцѣнки недвижимыхъ имуществъ и представленіе на обсужденіе уѣздной оцѣночной комиссіи какъ этихъ предположеній, такъ и предположеній объ измѣненіяхъ въ принятыхъ основаніяхъ оцѣнки, 4) производство оцѣнокъ отдѣльныхъ недвижимыхъ имуществъ, согласно утвержденнымъ установленнымъ порядкомъ общимъ основаніямъ оцѣнки недвижимыхъ имуществъ. На уѣздныя оцѣночныя комиссіи возлагается: 1) установленія, по представленію уѣздной земской управы общихъ основаній оцѣнки недвижимыхъ имуществъ въ уѣздѣ, 2) общее руководство дѣйствіями уѣздной земской управы по производству оцѣнокъ отдѣльныхъ недвижимыхъ имуществъ, 3) разсмотрѣніе представленій уѣздной земской управы по ходатайствамъ землевладѣльцевъ о пониженіи оцѣнки доходности землевладѣній и возраженій на произведенныя управой оцѣнки отдѣльныхъ недвижимыхъ имуществъ. На губернскія оцѣночныя комиссіи возлагается: 1) наблюденіе за успѣшнымъ исполненіемъ уѣздными оцѣночными комиссіями и земскими управами обязанностей ихъ по оцѣнкѣ недвижимыхъ имуществъ и преподаваніе имъ, съ утвержденія губернатора, инструкцій и указаній относительно порядка и приемовъ сей оцѣнки, 2) разрѣшеніе разномыслий, возникающихъ между уѣздною земскою управою или уѣздною оцѣночною комиссіей и непримѣннымъ ея членомъ, 3) разсмотрѣніе предположеній уѣздныхъ оцѣночныхъ комиссій объ общихъ основаніяхъ оцѣнки недвижимыхъ имуществъ въ уѣздахъ и взаимное согласованіе ихъ по от-

дѣльнымъ уѣздамъ и 4) разрѣшеніе жалобъ на постановленія уѣздныхъ оцѣночныхъ комиссій. Недвижимыя имущества оцѣниваются по средней чистой ихъ доходности. При невозможности опредѣленія непосредственно средней доходности недвижимого имущества, доходность эта исчисляется въ опредѣленномъ отношеніи къ цѣнности имущества. Доходность земель и лѣсовъ исчисляется по даннымъ за послѣднія десять лѣтъ, а другихъ имуществъ по даннымъ за послѣднія шесть лѣтъ. Въ случаѣ невозможности исполненія сихъ требованій, принимаются въ соображеніе данныя за менѣе продолжительное время. Фабрики, заводы, а также промышленныя и торговыя заведенія оцѣниваются по доходности ихъ помѣщеній. Въ случаѣ опредѣленія доходности сихъ помѣщеній по цѣнности, въ оцѣнку должна входить стоимость не только зданій, но также машинъ и всего вообще внутренняго устройства и сооружений, составляющихъ принадлежность упомянутыхъ фабрикъ, заводовъ и заведеній.

Проектированныя уѣздною оцѣночною комиссіею общія основанія оцѣнки недвижимыхъ имуществъ сообщаются на заключеніе уѣзднаго земскаго собранія. Предположенія уѣздной оцѣночной комиссій относительно основаній оцѣнки земель и лѣсовъ публикуются въ мѣстныхъ губернскихъ вѣдомостяхъ и рассылаются всѣмъ мѣстнымъ землевладѣльцамъ. Объ измѣненіи проектированныхъ основаній оцѣнки недвижимыхъ имуществъ, въ чемъ окажется нужнымъ согласно заключенію уѣзднаго земскаго собранія и доставленнымъ землевладѣльцами замѣчаніямъ, уѣздная оцѣночная комиссія представляетъ свои предположенія вмѣстѣ съ заключеніемъ уѣзднаго земскаго собранія, губернской оцѣночной комиссій, которая по надлежащимъ согласованіи основаній оцѣночно-отдѣльнымъ уѣздамъ передаетъ ихъ на заключенія губернскаго земскаго собранія. Одобренныя губернскимъ земскимъ собраніемъ предположенія губернской оцѣночной комиссій утверждаются губернаторомъ. Если же соглашеніе между губернской оцѣночною комиссіею и губернскимъ земскимъ собраніемъ не состоится, а равно если губернаторъ встрѣтитъ затрудненія къ утвержденію принятыхъ основаній оцѣнокъ или управляющій мѣстною казенною палатою заявитъ противъ нихъ возраженія, то дѣло представляется на разрѣшеніе Министра Финансовъ по соглашенію съ Министромъ Внутреннихъ Дѣлъ и съ другими вѣдомствами, по принадлежности. По утвержденіи общихъ основаній оцѣнки недвижимыхъ имуществъ, уѣздная земская управа опредѣляетъ, на основаніи оныхъ, доходность каждаго отдѣльнаго имущества. По окончаніи производства всѣхъ оцѣнокъ отдѣльныхъ недвижимыхъ имуществъ въ уѣздѣ составляется общій сводъ сихъ оцѣнокъ, о чемъ публикуется въ мѣстныхъ губернскихъ вѣдомостяхъ. Означенный сводъ можетъ быть обозрѣваемъ всѣми владѣльцами недвижимыхъ имуществъ въ уѣздѣ. Возраженія противъ оцѣнокъ отдѣльныхъ недвижимыхъ имуществъ могутъ быть заявлены въ теченіи трехъ мѣсяцевъ со дня упомянутой публикаціи. Возраженія эти подаются въ оцѣночную комиссію чрезъ уѣздную земскую управу. На постановленіе уѣздной оцѣночной комиссій можетъ быть подана въ мѣсячный со дня объявленія онаго срокъ, жалоба губернской оцѣночной комиссій. На рѣшеніе губернской оцѣночной комиссій въ шестинедѣльный со дня объявленія онаго срокъ можетъ быть подана жалоба Министру Финансовъ, въ случаѣ нарушенія при оцѣнке установленныхъ для сего правилъ. Въ развитіе приведенныхъ узаконеній издана г. Министромъ Финансовъ особая инструкция оцѣночнымъ комиссіямъ.

Вышеизложенный порядокъ имѣлся уже въ виду при обсужденіи въ 1896 г. IV-мъ Съѣздомъ Уральскихъ горнопромышленниковъ вопроса о мѣрахъ къ устраненію неравномер-

ности обложенія горнопромышленныхъ предпріятій. IV-й Съѣздъ въ засѣданіи своемъ 12 февраля 1896 г., соглашаясь съ заключеніемъ избранной изъ среды его членовъ комиссій, постановилъ возбудить ходатайство о томъ, чтобы соображенія губернскихъ оцѣночныхъ комиссій прежде внесенія ихъ въ губернскаго земскаго собранія поступали бы на заключеніе Съѣзда горнопромышленниковъ съ участіемъ представителей заинтересованныхъ предпріятій и членовъ оцѣночной комиссій въ интересахъ установленія ими общаго нормъ оцѣнки. Это ходатайство однако было, какъ о томъ доложено V-му Съѣзду въ засѣданіи 15 іюля 1897 г., отклонено подлежащими учрежденіями. Въ настоящее время оцѣночнымъ бюро при Пермск. губ. зем. управѣ общія основанія оцѣнки горнозаводскихъ предпріятій выработаны и представлены на разсмотрѣніе губ. зем. собранія, а основанія оцѣнокъ лѣсовъ и земель еще не выработаны. Въ виду сего Совѣтъ считаетъ означенный вопросъ исчерпаннымъ, о чемъ имѣетъ честь доложить VI-му Съѣзду Уральскихъ горнопромышленниковъ.

Библиографія.

Мы получили брошюру А. П. Матвѣева, извѣстнаго автора справочныхъ изданій по горной промышленности и статей по этой отрасли, подъ заглавіемъ „Очерки южно-русской металлургической промышленности“. Въ брошюру собраны отдѣльные очерки, печатавшіеся г. Матвѣевымъ въ „Вѣстникѣ Финансовъ“ въ теченіи 1896 и 1897 г.г. Брошюра составлена чрезвычайно интересно и даетъ читателю сжатое, но вполне обстоятельное описаніе современнаго положенія горнозаводскаго дѣла на югѣ Россіи, занявшаго въ короткое время столь видное положеніе въ государственномъ хозяйствѣ.

О Б Ъ Я В Л Е Н І Я .

Новыя рабочія правила,

утвержденные 8 декабря 1897 года Министромъ Земледѣлія и Государственныхъ Имуществъ,

ПРОДАЮТСЯ ВЪ РЕДАКЦІИ.

20 коп. за экземпляръ съ пересылкою.

Въ Катавскій заводъ требуется

Литейный мастеръ.

Сталь буровая

ЗЛАТОУСТОВСКАГО КАЗЕННАГО ЗАВОДА

отличнаго качества имѣется въ складѣ Торговаго Дома

ИЗНОСКОВЪ, ЗУККАУ и К^о.

Комиссіонеровъ Казенныхъ Горныхъ заводовъ. Екатеринбургъ, Кокшаровская улица, домъ Кокшаровыхъ.

На Поварнинскомъ и Надеждинскомъ золотыхъ приискахъ ТАРАСОВА,
находящихся въ Оренбургской губерніи вблизи Демариной, въ 10 верстахъ отъ Кочкарскихъ золотыхъ
приисковъ, продаются

Паровая машина Компаундъ

въ 20 номинальныхъ силъ, при ней

трубчатый съ выдвигной топкой паровой котелъ,

высокаго давленія въ 300 кв. футъ нагревательной поверхности, работы Ө. Е. Ягесъ въ Екатеринбургѣ 1896 года. Машина и котелъ въ полной исправности. Желающихъ купить просятъ обращаться къ Василю Васильевичу Комелькову, живущему на упомянутомъ Поварнинскомъ приискѣ, а письменно и телеграфомъ по адресу: Кочкаръ, Комелькову.



Верхъ-Исетскіе горные заводы

Верхъ-Исетскій механическій заводъ округа изготовляетъ для золотыхъ и платиновыхъ приисковъ.

Паровыя машины.
Паровые котлы.
Локомобили одноцилиндровые и компаундъ.
Переносныя желѣзныя дороги.
Вагончики и части ихъ.
Золотопромывальныя чаши.
Кварцеразмолочныя бѣгуны.
Стальные бандажи для бѣгуновъ.

Рудодробилки.
Центробѣжныя насосы.
Шахтные насосы.
Паровыя рудоподъемки.
Элеваторы для руды, песковъ и эфелей.
Архимедовы винты для эфелей.
Приводы, шкивы, шестерни и проч.

АДРЕСЪ: Екатеринбургъ, Правленію Верхъ-Исетскихъ заводовъ.

Н. В. К О Н Ш И Н Ъ

ГОРНЫЙ ИНЖЕНЕРЪ

Электричество

въ его примѣненіяхъ:

О С В Ѣ Щ Е Н І Е,

передача силы,

Т Р А Н С М И С С І Я;

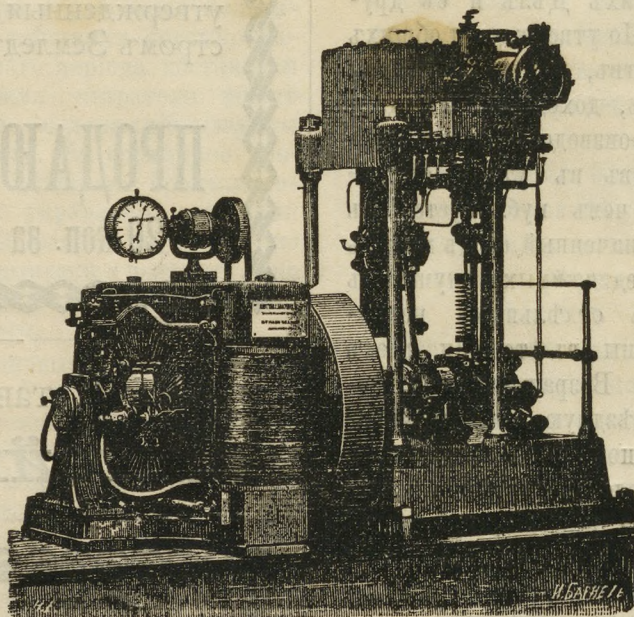
полное электрическое устрой-
ство заводовъ, рудниковъ, фаб-
рикъ, домовъ и пр.

главная контора:

Екатеринбургъ

Уктусская ул. д. № 12

Телефонъ 177.



Устройство

и эксплуатация освѣщенія городовъ
Электрическіе трамваи; склады
электротехническихъ принад-
лежностей;

Динамо—машины, пародинамо,
провода, лампы, аккумуляторы
и пр.

Уфимская контора
Бекетовская ул. д. Смирнова.

Заводъ Александровская ул.
стѣств. домъ.

Телефонъ № 64.

Представительство: Sautter, Harlé & C^{ie} Paris. Дюфлонъ, Константиновичъ и К^o С.П.Б.

Отвѣтственный Редакторъ **Н. П. Штейнфельдъ.**