

022(05) (1905)
5-686
Годъ VIII.

1-го Марта 1905 г.

№ 5.

УРАЛЬСКОЕ ГОРНОЕ ОБОЗРѢНІЕ.

ДВУХНЕДѢЛЬНЫЙ  ЖУРНАЛЪ.

издаваемый Совѣтомъ Съѣздовъ Уральскихъ Горнопромышленниковъ въ С.-Петербурѣ.

♦♦♦♦♦
ВЫХОДИТЬ ДВА РАЗА ВЪ МѢСЯЦЪ.

Редакція и Контора: С.-Петербургъ, Фонтанка 19. Телефонъ 3062. Отдѣленіе Конторы и Редакціи: г. Екатеринбургъ, Уктусская ул., домъ Казинина.

ПОДПИСНАЯ ЦѢНА 6 руб. въ годъ съ доставкой и пересылкой, 4 р. за полгода.

Редакція оставляетъ за собою право статьи, присылаемыя для помѣщенія въ Ур. Горн. Обзор., измѣнять и сокращать по своему усмотрѣнію, если со стороны автора нѣтъ на

то специальныхъ указаній; рукописи, занимающія менѣе одного листа, возвращать редакція не обязана; прочія рукописи хранятся въ продолженіи 3 мѣсяцевъ.

ОБЪЯВЛЕНІЯ: для отпечатанія послѣ текста принимаются съ платою по 20 коп. за строку или за мѣсто, ею занимаемое, въ одинъ столбецъ; за отпечатаніе отъ 3 до 5 разъ дѣлается скидка въ 20%, 6 и болѣе разъ въ 30%. Страница 24 р. За разсылку приложенийъ вѣсомъ до 1 лота 8 р. за одинъ разъ.

ПРОГРАММА: I. Узаконенія и распоряженія правительства. II. Отчеты о дѣйствіяхъ Совѣта Уральскихъ Съѣздовъ и обзоры дѣятельности мѣстныхъ и другихъ горнопромышленныхъ Съѣздовъ. III. Оригинальныя и переводныя статьи по горно-заводской золотоплатиновой и горно-лѣсной промышленности. IV. Отдѣлъ торгово-экономическій. V. Обзоръ русской и иностранной литературы и библиографія. VI. Привилегіи и изобрѣтенія. VII. Казенныя и частныя объявленія. VIII. Приложенія въ видѣ иллюстрацій, чертежей и рисунковъ по горной техникумъ и механикѣ.

ОТКРЫТА ПОДПИСКА

на 1905 годъ.

„УРАЛЬСКОЕ ГОРНОЕ ОБОЗРѢНІЕ“

24 № въ годъ. Годъ изданія восьмой.

Журналъ издается Совѣтомъ Съѣзда Уральскихъ горнопромышленниковъ.

Какъ и въ предыдущіе годы, въ „Уральскомъ Горномъ Обзорѣніи“ будутъ помѣщаться статьи специалистовъ по горной, горнозаводской и горнолѣсной техникумъ; по горному дѣлу и геологіи, металлургіи, лабораторной практикѣ химика, по механикѣ въ примѣненіи ея къ горному и горнозаводскому дѣлу, по лѣсному хозяйству горныхъ заводовъ, работающих на древесномъ топливѣ, по золоту и платинопромышленности. Отдѣльнымъ приложеніемъ Библиографической Листовъ Бюро Совѣщаній Уральскихъ Химиковъ.

„Уральское Горное Обзорѣніе“ является органомъ Совѣта Съѣзда уральскихъ горнопромышленниковъ, Совѣта Съѣзда уральскихъ золотопромышленниковъ, Совѣщанія уральскихъ химиковъ, заключаетъ кромѣ *техническаго отдѣла узаконеній и распоряженій Правительства, торгово-экономическій, библиографіи и статистическій*; слѣдитъ, на сколько то возможно, за положеніемъ производства и потребленія продуктовъ горной и металлургической промышленности Россіи.

ПОДПИСНАЯ ЦѢНА съ пересылкой НА ГОДЪ (шесть) **6 р.** НА ПОЛГОДА (четыре) **4 р.**

С.-ПЕТЕРБУРГЪ.

Типографія Г. И. Зархи. Симеоновская ул. 3
1905.

1) ПРАВИЛА

0 вознагражденіи потерпѣвшихъ вслѣдствіе несчастныхъ случаевъ рабочихъ и служащихъ, а равно членовъ ихъ семействъ въ предпріятіяхъ фабрично-заводской промышленности Высочайше утвержденныя 2 іюня 1903 года.

2) Инструкція присутствіямъ по фабричнымъ и горнозаводскимъ дѣламъ по примѣненіи закона 2 іюня 1903 года о вознагражденіи потерпѣвшихъ вслѣдствіе несчастныхъ случаевъ.

3) Инструкція о порядкѣ производства отводовъ золотыхъ и платиновыхъ приисковъ и составленія о семъ документовъ.

4) Общія условія коллективнаго страхованія, заключаемаго на основаніи ст. 52 закона 2 іюня 1903 г.

ПРОДАЮТСЯ въ редакціи „Уральскаго Горнаго Обозрѣнія“
(С.-Петербургъ, Фонтанка 19) — **20** коп. за экземпляръ.

Издакія Създовъ Горнопромышленниковъ Урала.

Желѣзное дѣло въ Россіи въ 1899 году. Изданіе уполномоченныхъ Създа горнопромышленниковъ Урала. Подъ редакціей **А. П. Матвѣева**. Продолженіе Ежегодника „Уральскіе металлы“. С.-Петербургъ 1900 г. Годъ изданія шестой. Цѣна 3 р. 50 к.

Желѣзное дѣло Россіи въ 1900 году. Изданіе уполномоченныхъ Създа горнопромышленниковъ Урала. Подъ редакціей **А. П. Матвѣева**. Продолженіе Ежегодника „Уральскіе металлы“. С.-Петербургъ. 1901 г. Годъ изданія седьмой. Цѣна 5 руб.

Фридрихъ Тольдтъ. Химія желѣза. Сводъ въ формѣ таблицъ примѣсей желѣза и ихъ вліянія на его свойства. Переводъ съ нѣмецкаго горн. инж. **О. Адольфъ**. Изд. „Уральскаго Горнаго Обозрѣнія“. Екатеринбургъ. 1898 г. Цѣна 75 коп.

Егоршинское каменноугольное мѣсторожденіе на восточномъ склонѣ Урала. горн. инж. **Нестеровскаго**. Изданіе уполномоченныхъ Създа горнопромышленниковъ Урала. С.-П.Б. 1900 г. Цѣна 1 р. 50 к.

Получать можно въ редакціи Уральскаго Горнаго Обозрѣнія, книжныхъ магазинахъ **Блохиной** г. Клушина въ Екатеринбургѣ, а также въ **Перми** у **О. Петровск ой**.

УРАЛЬСКОЕ ГОРНОЕ ОБОЗРѢНІЕ

ДВУХНЕДЕЛЬНЫЙ ЖУРНАЛЪ,

издаваемый Совѣтомъ Съѣздовъ Уральскихъ Горнопромышленниковъ.

Годъ VIII

1 марта 1905 г.

СОДЕРЖАНІЕ: I. Земство и промышленность.—II. Хозяйственные потребности горнозаводской промышленности.—1) Записка.—III. О спрямленіи на Уралѣ желѣзно-дорожн. магистрالی С.-Петербургъ—Артуръ.—2) Записка Главнаго Правленія Насл. Граф. Стенбокъ-Ферморъ.—3) Записка Главнаго Управленія Ревдинскаго Горнаго Округа. 4) Значеніе желѣзно-дорожнаго пути Чепецъ-Красноуфимскъ-Екатеринбургъ для заводовъ Ревдинскаго округа.—IV. Технической отдѣлъ: 5) Записка о состояніи платинопромышленности на Уралѣ.—V. Дѣйствія и распоряженія правительства: 6) Извлеченіе изъ особаго журнала комитета министровъ.—VI. Извѣстія по горнозаводскому дѣлу: 7) Совѣщанія горнопромышленниковъ юга Россіи. 8) Изъ Перми.—VII. Торгово-промышленныя извѣстія: 9) О перевозкѣ по Сибирской желѣзной дорогѣ. 10) Металлическіе рынки. 11) Бюллетень. 12) Свѣдѣнія. Объявленія.

Земство и промышленность.

33425
1844

Намъ передаютъ, что на дняхъ въ Москвѣ происходило совѣщаніе земскихъ экономическихъ дѣятелей, имѣвшее цѣлью выяснитъ способы борьбы съ промышленными синдикатами. Были-ли это общія разсужденія на названную тему, или частное, касающееся недавняго соглашенія желѣзнодорожниковъ по кровельному желѣзу—не знаемъ, но только передаютъ, что противовѣсомъ кровельному соглашенію рѣшено поставить соглашеніе всѣхъ земствъ—какъ покупательной силы. Рѣшеніе, надо сказать, болѣе или менѣе правильное. На этотъ разъ земцы оказались на высотѣ своего призванія, что не часто бывало съ ними, когда возникали вопросы о столкновеніяхъ съ промышленностью. На этотъ разъ нѣтъ требованія репрессивныхъ мѣръ въ родѣ безоплатнаго вывоза желѣза изъ—за границы; нѣтъ и такихъ вычисленій, какъ пресловутое вычисленіе Пермскаго земства, надѣлавшее въ свое время много шума. Тутъ земцы повидимому взглянули на дѣло практичнѣе и шире.

По существу земство призвано блюсти экономическіе интересы не одной какой либо группы населенія. Лишь случайно земство попало въ опекуны исключительно сельскаго хозяйства. Теперь всѣми признано, что оно должно стать на стражѣ интересовъ всей русской экономики и въ силу этого,—бывшему до сихъ поръ, враждебному отношенію къ интересамъ промышленности въ земствѣ не должно быть мѣста.

Съ другой стороны и промышленность сознала, что все ея благополучіе зиждется на благополучіи народа: внутреннее—отъ степени развитія духовныхъ силъ, внѣшнее—отъ степени потребительной, покупной способности. Сознавъ свои вольныя и невольныя ошибки, промышленность проявляетъ заботу о томъ, что бы ея развитіе шло пропорціонально общему развитію экономическихъ силъ, чтобы основныя начала ея существованія не были болѣзненными.

Но отъ промышленности нельзя требовать, чтобы она забыла свои корыстные интересы, ибо прямая цѣль ея существа именно эти интересы. Ради благотворительности никто не станетъ строить завода или фабрики. Промышленникъ возьметъ все, что при данныхъ условіяхъ онъ можетъ взять съ потребителя, а для того, чтобы это не перешло границы мѣры и должна быть проявлена сдерживающая дѣятельность общественныхъ органовъ.

Умѣй защищать себя—вотъ принципъ, на которомъ зиждется борьба за существованіе, а на принципѣ этой

борьбы построена вся нынѣшняя культура. Правильно это или нѣтъ съ точки зрѣнія философскихъ отвлеченныхъ идей—это вопросъ другой, но пока человѣчскій гений не поборолъ *всѣхъ* животныхъ инстинктовъ, а къ таковымъ несомнѣнно принадлежитъ элементарное: «я хочу ѣсть», борьба за существованіе будетъ пользоваться всѣми правами гражданства. Чѣмъ выше способности къ этой борьбѣ у отдѣльныхъ единицъ или цѣлыхъ группъ, тѣмъ культурнѣе данная особь.

Русская жизнь въ отношеніи этой борьбы сложилась далеко неблагопріятно. Въ массѣ мы весьма слабо развиты для этой борьбы и пока не успѣвали за тѣми совершенствованіями ея способностей, которыми насъ бьютъ на каждомъ шагу другіе народы.

Въ общемъ стремленіи своемъ развитъ равенство борьбы за существованіе съ другими народами мы должны быть озабочены поднятіемъ *всѣхъ* нашихъ производительныхъ силъ. По крайней мѣрѣ пока не наступило общее братство народовъ каждое государство поставлено въ необходимость стремиться къ этому. Все—по возможности—должно быть свое, въ томъ числѣ и промышленность, разъ для нея есть здоровыя основныя начала. На этомъ сходятся интересы отдѣльныхъ внутреннихъ группъ и отсутствіе въ этой области полной солидарности есть ненормальность или недоразумѣніе. Передъ жертвами здѣсь останавливаться нельзя. Во внѣшней борьбѣ каждая внутренняя особь должна нести свою жертву. По отношенію къ промышленности населеніе несетъ послѣдствія покровительственной системы; промышленность же несетъ борьбу съ некультурностью условій и быта. Необходимо лишь, чтобы жертвы были уравновѣшены.

Но послѣ этого начинается уже внутренняя взаимная борьба тѣхъ-же отдѣльныхъ группъ и по отношенію къ ней общественные органы могутъ стремиться лишь къ тому, чтобы создать условія вполнѣ благопріятныя для равномѣрнаго поднятія самодѣятельности каждой группы. Только самодѣятельность можетъ обезпечить правильный успѣхъ борьбы и законмѣрное отношеніе къ ней отдѣльныхъ особей. Вмѣшательство общественныхъ органовъ во внутреннюю жизнь той или иной группы уже есть ненормальность, влекущая за собою утерю должной равномѣрности. Тѣмъ не менѣе съ подобнымъ вмѣшательствомъ у насъ на каждомъ шагу приходится считаться. Къ вмѣшательству побуждаетъ болѣзненное состояніе группъ. Какъ не палліативно леченіе такимъ вмѣшательствомъ, а при-

бѣгать къ нему общественные органы вынуждены, разъ естественнымъ путемъ самодѣятельность не развивается достаточно интенсивно.

Промышленности противопоставляется потребление. Последнее въ массѣ мелкихъ единицъ представляетъ собою группу съ весьма слабо развитой самодѣятельностью. Вмѣшательство общественныхъ органовъ здѣсь вполнѣ умѣстно, но какъ палліативъ. — Рядомъ съ такимъ вмѣшательствомъ, которое приноситъ дѣйствительную пользу распределяется равномерно на отдѣльныхъ членовъ группы и не приноситъ ущерба и другимъ группамъ, наблюдается однако вмѣшательство неестественное и вредное. Къ такому надо отнести покровительство казны нѣкоторымъ металлургическимъ предприятиямъ, выражавшееся въ видѣ преимущественныхъ заказовъ, субсидій, ссудъ и т. п. въ настоящее время покровительство это достаточно выяснено, не выяснены лишь послѣдствія.

Среди членовъ металлургической промышленной группы при самомъ рождении ихъ было много больныхъ, отчасти благодаря ненормальности самаго ихъ рожденія, а главнымъ образомъ вслѣдствіе грюндерства, спекуляціи и неудачнымъ для предприятий финансовымъ комбинаціямъ ихъ заправиль. Вмѣсто того, что-бы дать свободу совершиться естественному подбору, который уничтожилъ-бы болѣзненные члены, казна выступила въ роли ихъ няньки и опекуни. Конкуренція съ такими опекаемыми для здоровыхъ предприятий оказалась не подъ силу, ибо нельзя было видѣть конца когда-же кончится опека и когда больному дадутъ умереть. Очевидно опека вела къ тому, что-бы и здоровые члены, израсходовавши свои силы на бесплодную борьбу съ искусственно поддерживаемыми, заболѣли. Такая перспектива не могла представляться заманчивой для тѣхъ, кто еще не потерялъ своей самодѣятельности и они не могли найти другого вырода какъ синдикатъ, который какъ-бы то нибыло, а все-же представляетъ актъ этой самодѣятельности. Здѣсь надо рѣшить вопросъ что лучше: толи, что казна раздастъ извѣстное число милліоновъ рублей *избраннымъ* предприятиямъ въ видѣ различнаго рода пособій (не надо забывать, что эти милліоны собраны съ населенія) или то, что промышленность сама соберетъ съ поселенія эти-же милліоны руб. ввидѣ извѣстнаго повышенія цѣны и распределить ихъ равномерно между членами своей группы. Рѣшеніе это слѣдовало-бы обставить цифрами, но ихъ къ сожалѣнію нѣтъ. Мы можемъ

лишь разсуждать о томъ, что синдикатъ не можетъ повысить цѣны произвольно, т. к. передъ нимъ въ перспективѣ конкуренція могущихъ возникнуть вновь заводовъ на почвѣ излишне выгодныхъ цѣнъ. Отсюда прямой выводъ, что промышленность собирая рубли на свое леченіе подчинена сильному контролю и зарваться во всякомъ случаѣ не можетъ изъ чувства самосохраненія.

Возьмемъ кровельный синдикатъ: онъ во многихъ районахъ *понизилъ* существовавшія до сихъ поръ цѣны, но разумѣется въ другихъ мѣстахъ повысилъ ихъ. Въ среднемъ-же лишь удержалъ ихъ отъ дальнѣйшаго пониженія неизбѣжнаго при перепроизводствѣ. Допустимъ, однако, что цѣны увеличились на 10—15 коп. въ пудѣ, или могутъ увеличиться въ послѣдствіи. Вѣдь это составляетъ переплату на 12—13 мил. потребленія $\frac{1}{2}$ —2 мил. рублей. Что представляетъ такая цифра въ сравненіи хотя-бы съ ежегодной переплатой казны на рельсы, которую даже въ послѣдніе годы можно было считать въ 5—6 мил. руб. въ годъ, или напримѣръ съ тѣмъ вспомошествованіемъ, которое было выдано Брянскому 0-ву.

Земство борется съ синдикатомъ, повидимому просто изъ принципа, между тѣмъ смѣетъ-ли тратить порохъ, не сдѣлавши подсчетовъ, не взвѣсивши обстоятельствъ и не подчитавши въ чемъ кроется общественная польза: въ томъ-ли, что промышленность обанкротится, вслѣдствіе цѣнъ ниже самостоятельности и оставитъ безъ куска хлѣба милліоны рабочаго *остылаго* (Уралъ) населенія и тѣмъ самымъ дастъ возможность сэкономить потребителю (60—70 % кровельнаго желѣза потребляется *богатымъ* населеніемъ) 1 $\frac{1}{2}$ —2 мил. руб. или-же въ сохраненіи здоровья промышленности, несущей не малыя тяготы не только государственнаго бюджета, но и общей культурной работы.

Почему земство признаетъ право на синдицированіе сельско-хозяйственныхъ продуктовъ и безусловно отрицаетъ синдикатъ промышленно-заводскій. Думается, что здѣсь, какъ и во многомъ, къ сожалѣнію, на Руси, кроется какое то недоразумѣніе — недомысліе. Пора намъ оставить сентиментальное отношеніе къ бѣдному руссу, забросить подалеку филантропію и заняться настоящимъ серьезнымъ дѣломъ насажденія здоровыхъ и прочныхъ устоевъ, сопровождающагося не красноречіемъ, а кропотливыми подсчетами купца дебетовъ и кредитовъ.

С. Фармаковскій.



Хозяйственные потребности горнозаводской промышленности.

Замѣтка.

На Уральскихъ Казенныхъ Горныхъ Заводахъ, благодаря дѣятельной поддержкѣ Главнаго Начальника и многихъ инженеровъ, выработаны новыя счетныя правила, которыя уже съ 1-го Января 1903 года введены на одномъ заводѣ и вводятся на другомъ съ 1 Января 1905 года и на новыхъ четырехъ съ 1 Юля 1905 года.

Имѣются многочисленныя данныя для того, чтобы надѣяться на такое усовершенствованіе счетной части этихъ заводовъ, которое сдѣлаетъ ихъ въ этомъ отношеніи передовыми.

Полагаемъ, что примѣръ Казенныхъ Заводовъ принесетъ громадную пользу не только ихъ собственному хозяйству, но благотворно повліяетъ и на частные заводы, не обладавшіе такими солидными силами для усовершенствованія этой важной области въ горнозаводскомъ дѣлѣ.

Великія невзгоды, посѣтившія нашу родину, являются именно тѣмъ святымъ Божескимъ вселюбящимъ воздѣйствіемъ на русскихъ людей, которое необходимо для пробужденія вѣковой нашей спячки, для излеченія отъ косности и верхоглядства.

18 Февраля, какъ день трогательнаго обращенія любящаго отца къ дѣтямъ, призываемъ cadaго русскаго къ самой дѣятельной святой службѣ Родинѣ: къ выясненію истинныхъ потребностей общества во всѣхъ областяхъ Государственной жизни.

Было бы равносильно измѣнѣ своему гражданскому долгу оставаться теперь безучастнымъ зрителемъ въ вопросѣ объ устроеніи Русской земли.

Здѣсь, въ настоящей статьѣ, нѣтъ конечно, ни воз-

возможности, ни смысла, заниматься разработкой и разрѣшеніемъ всѣхъ, до крайности разнообразныхъ, недочетовъ и неустройствъ въ разныхъ сферахъ дѣятельности Государства. Однако, было бы большимъ грѣхомъ допустить игнорированіе такихъ общихъ неустройствъ, отъ которыхъ страдаетъ или подъ вліяніемъ которыхъ находится Горнозаводское хозяйство. Но и остающаяся область для изслѣдованія такъ велика, что должна быть подраздѣлена на двѣ, почти самостоятельныхъ, части: чисто техническую и чисто хозяйственную дѣятельность горнозаводскихъ предпріятій.

Глубокая и неразрывная связь этихъ областей въ жизни требуетъ однако по возможности связнаго изслѣдованія явленій.

Принимая на себя задачу въ послѣдней разработкѣ вопросовъ въ области хозяйственныхъ явленій въ горнозаводской промышленности, мы будемъ смотрѣть на нее съ двухъ различныхъ точекъ зрѣнія, а именно:

а) съ точки зрѣнія внутреннихъ недочетовъ (дефектовъ), появляющихся въ отдѣльно взятыхъ предпріятіяхъ.

и б) съ точки зрѣнія внѣшнихъ дефектовъ (недочетовъ), съ точки зрѣнія болѣе общей,—въ области отношеній разныхъ горнозаводскихъ предпріятій другъ къ другу, а также къ общенародной Заводско-Фабричной промышленности.

Наблюдая и анализируя дефекты въ дѣятельности заводовъ, полезно и необходимо стремиться къ выясненію причинъ и слѣдствій, съ цѣлью установленія началъ для разумной организаціи дѣлъ, не только ради избѣжанія хозяйственныхъ потрясеній, но и съ цѣлью споспѣшествовать упорядоченію, укрѣпленію и развитію родного производства.

Приступая настоящей статьёй къ цѣлому ряду изслѣдованій хозяйственныхъ потребностей и вопросовъ въ Горнозаводскомъ хозяйствѣ, мы выяснимъ первоначально нашу точку зрѣнія на хозяйственные дефекты.

Для избѣжанія порчи репутаціи завода въ отношеніи доброкачественности его издѣлій, допустимъ, что заводоуправленіе имѣетъ штатъ особыхъ браковщиковъ или сортировщиковъ, съ платою на примѣръ шести р. съ 1000 пудовъ сходнаго металла, т. е. 1-го сорта.

Такая мѣра вызоветъ дефектъ въ хозяйствѣ завода, такъ какъ, очевидно, что простой расчетъ браковщика съ цѣлью увеличенія своего заработка явится побуждающей причиной для зачисленія въ составъ перваго сорта даже брака, въ зависимости, конечно, отъ болѣе или менѣе слабаго развитія понятій о долгѣ и нравственности. Это дефектъ, такъ сказать, внутренняго распорядка въ заводскомъ хозяйствѣ.

Въ составъ этого же разряда дефектовъ войдетъ, на примѣръ, выдача платы рабочимъ не 2—7 числа каждаго мѣсяца за предшествовавшій мѣсяць, а какъ нерѣдко бываетъ даже въ двадцатыхъ числахъ мѣсяца. Поздняя выдача, неизбѣжно понижая энергію рабочаго, также неизбѣжно понизитъ производительность завода во всѣхъ отношеніяхъ, хотя это не будетъ нагляднымъ образомъ обнаруживаемо.

Эти дефекты внутренняго распорядка завода, весьма важныя по многочисленности своей и по крайнему ихъ разнообразію весьма трудно уловимыя для высшей администраціи горнозаводскихъ предпріятій, приводятъ, однако, въ своей совокупности къ цѣлому ряду по виду какъ будто маловажныхъ, а по существу крайне опасныхъ послѣдствій. Мы, по обыкновенію, часто не сознаемъ того, что на каждый отдѣльно взятый дефектъ слѣдуетъ смотрѣть какъ на горчичное зерно, дающее плодъ въ цѣлое дерево съ дефектами вмѣсто листьевъ.

Выяснимъ теперь также кратко нашъ взглядъ на дефекты другого разряда, болѣе общіе, относящіеся къ области внѣшнихъ отношеній, отношеній между предпріятіями.

Безнравственный и уродливый способъ давленія на предпринимателей со стороны рабочихъ, путемъ организованныхъ забастовокъ и даже беспорядковъ, всецѣло объясняемый лишь крайне низкимъ уровнемъ пониманія ими нравственнаго долга и безсовестнымъ вліяніемъ безнравственныхъ элементовъ общества,—приводитъ, въ силу непониманія уже самими предпринимателями своихъ правъ и обязанностей и долгомъ предъ обществомъ,—къ нелѣпой выдаче платы за дни прогула во время забастовокъ, тоже что къ сохраненію жалованья профессорамъ—забастовщикамъ или, что одно и тоже,—къ сохраненію формы, званія и даже стипендій студентамъ, неслушающимъ лекцій!

Что одинъ легкомысленный верхоглядъ сдѣлаетъ, то подчасъ десяти умнымъ не исправитъ; рядомъ пять заводовъ или фабрикъ; одна выдала плату за прогульные дни и вотъ рождается новый поводъ, новый ростокъ изъ горчичнаго сѣмени,—всѣ остальные четыре предпринимателя будутъ въ болѣе степени вынуждаемы къ завѣдомому нарушенію своихъ интересовъ. Хозяйственный законъ, на которомъ строятся предпріятія, выливаясь въ форму постоянныхъ или временныхъ союзовъ личностей, требуетъ полнаго согласованія интересовъ всѣхъ участниковъ въ хозяйствѣ,—будь то: рабочій, служащій, заимодавецъ, покупатель заводскихъ издѣлій или самъ предприниматель.

Если предприниматель не выполняетъ своего долга, то здѣсь именно и долженъ зарождаться вопросъ объ его опеѣ. Промышленность—достояніе государства. Мы не вправѣ допустить нарушеніе чьихъ бы то ни было интересовъ въ пользу другихъ. Повторяемъ, законъ требуетъ согласованія всѣхъ.

А такъ какъ въ свободной людской дѣятельности справедливое удовлетвореніе потребностей всѣхъ участниковъ не всегда можетъ быть обезпечено внутренними, такъ сказать, домашними средствами вслѣдствіе малаго развитія или не соответствія и несовершенства употребляемыхъ приемовъ, то ради гарантированія успѣха въ наиболѣе полномъ согласованіи всѣхъ интересовъ въ предпріятіяхъ не только полезны, но и прямо необходимы постоянные третейскіе суды.

Чѣмъ скорѣе такіе суды будутъ организованы, тѣмъ лучше. У моря сидя погоды ждать въ данныхъ обстоятельствахъ нечего.

Низкій или недостаточно высокій уровень нравственнаго развитія лицъ, образующихъ все предпріятіе, зависитъ, конечно, отъ дефектовъ въ нашей школѣ и семьѣ. Отсутствие правильнаго возрѣнія на міръ Божій, слабыя понятія о добрѣ и злѣ, отчасти выясняются тѣмъ, что школа этимъ предметомъ не столько мало, сколько не такъ, какъ слѣдуетъ занимается. Возьмемъ для примѣра долбежку не только трудно понимаемыхъ, но даже трудно читаемыхъ, тропарей на многочисленныя церковныя праздники, къ которой принуждаютъ, которой надрываютъ нашихъ дѣтей въ школахъ малоразвитые семинаристы. Дѣвочки въ 12 даже въ 10 лѣтъ плачутъ и долбятъ, не будучи въ состояніи даже понять, убивая свои слабыя силы и драгоценное время совершенно для себя непродуцательно. Въ тоже время слабо учатъ нашу молодежь единственному Божескому Закону—христіанской любви, этому истинному мѣрилу всякаго добра и зла. Въ школѣ даютъ часто камень вмѣсто хлѣба, политику вмѣсто знанія. Не очевидно ли, что знаніе всѣхъ тропарей (какъ будто дѣвочка готовится въ поны или причетчики) наизусть, отчетливо и точно не гарантируетъ насъ даже отъ такихъ политиковъ—священниковъ, какъ о. Гапонъ.

Нравственное развитіе, какъ главная цѣль воспитанія и образованія, должно каждому вселить убѣжденіе о томъ, что святая цѣль въ жизни грязными средствами не достигается. Замѣйте—бастуютъ въ работѣ, а не въ приятии пищи или не въ полученіи развлеченій.

Нѣтъ,—мы будемъ купать, даже веселиться и пѣть,—здѣсь мы не забастуемъ! Работа—другое дѣло... О, времена, о, нравы!

Серьезное наблюденіе надъ жизнью общества, вдумчивое отношеніе ко всѣмъ явленіямъ въ хозяйственной дѣятельности вообще и въ частности въ хозяйствѣ горныхъ заводовъ, установленіе и усовершенствованіе средствъ и пріемовъ для изслѣдованія жизни этихъ предпріятій—внутренней и виѣшней—вотъ задача для достиженія: святая, честная и для насъ не только полезная, но и прямо необходимая.

Лучшее матеріальное обезпеченіе, котораго человѣкъ въ силу разныхъ условій, добивается, въ силу общаго принципа жизни трудно достигается безъ нравственнаго—духовнаго преуспѣянія. Очевидно, что матеріальное обезпеченіе для всѣхъ безъ исключенія дорого, но странно было бы только жаловаться, гнѣвить Бога въ ожиданіи того, что Онъ безъ нашего серьезнаго труда, простымъ чудомъ, улучшитъ наше положеніе, нами самими нетолько не заслуженное, но даже не понимаемое.

Христосъ говорилъ, что бисеръ свиньямъ не слѣдуетъ разсыпать. Онъ требовалъ слѣдовательно заслуги. Люди должны пообчиститься, подтянуться, сдѣлаться лучше и... работать, работать и работать, не покладая рукъ.

Прежде всего мы должны смотрѣть на каждую фабрику, заводъ или цехъ, какъ на школу, вырабатывающую въ насъ привычку и сноровку для коллегіальнаго труда. Цехъ, заводъ или фабрика должны воспитывать въ насъ чувства долга ко всѣмъ сотрудникамъ въ предпріятіи, а не къ одной лишь той категоріи сотрудниковъ, къ которой самъ принадлежишь.

Совмѣстная коллегіальная работа должна быть такъ организована, чтобы убѣждала всѣхъ въ полной необходимости согласованія интересовъ всѣхъ сторонъ.

Здѣсь не борьба требуется, а справедливость и серьезное изслѣдованіе и изученіе условій, на которыхъ по стихійному непарушиму Божескому закону должна быть организована всякая коллегіальная работа. Плохо будетъ какъ предпринимателямъ, такъ же и самимъ рабочимъ, если они по своему невѣжеству начнутъ слѣдовать путемъ борьбы, въ угоду сатанѣ, а не Богу.

Стачки рабочихъ, стачки предпринимателей лишь усиливаютъ средства для борьбы, удесятеряютъ ея упорство,

а въ результатѣ получается одно заслуженное возмездіе отъ Бога за нарушеніе установленнаго имъ хозяйственнаго закона, возмездіе въ видѣ удесятеренныхъ матеріальныхъ потерь съ придачей душевныхъ потрясеній.

Въ самомъ дѣлѣ, хозяинъ или инженеръ, руководящій работами и съ любовью относящійся къ своимъ сотрудникамъ, не будетъ стремиться къ одному холодному безсердечному повелѣванію, а при всякомъ удобномъ случаѣ выяснитъ и сущность происходящаго процесса и сущность работы рабочаго, всѣ главнѣйшія условія, могущія вліять на повышеніе доброкачественности издѣлій или продуктивности рабочаго труда и машинъ или же войдетъ, хотя бы мимоходомъ въ тѣ или другія частныя нужды, печали или радости рабочихъ.

Замѣтивъ одного, скажетъ: «Ты здоровъ ли сегодня, Павелъ? Что-то блѣденъ?—здоровъ,—ну слава Богу!» идя дальше и обращаясь къ другому говоритъ: «жалъ, жалъ,—вполнѣ сочувствую твоему горю,—всѣ подъ Богомъ ходимъ!»—И тутъ же сердечно посоветуетъ какъ и чѣмъ изъ бѣды вывернуться.

Справедливое распредѣленіе платы, своевременная и быстрая выдача денегъ въ расчетъ и сердечное отношеніе—сдѣлаютъ смѣшными всѣ попытки нашихъ искаріотовъ поднять русскаго рабочаго на забастовки или безпорядки.

Съ другой стороны и сами рабочіе должны сознавать, что святыхъ въ этомъ мірѣ нѣтъ. У всякаго человѣка имѣются тѣ или другія недостатки, или грѣхи, болѣе или менѣе выносимые.

Наконецъ необходимо всѣмъ сознавать интересы всего завода или предпріятія. Надо научиться дорожить общимъ интересомъ болѣе чѣмъ личнымъ, необходимо смотрѣть на заводъ какъ на кормильца, по силѣ своего разумія содѣйствуя его развитію и укрѣпленію, а также добиваясь своимъ усердіемъ лучшаго вознагражденія.

Всѣ недоразумѣнія съ товарищами или администраціей, рабочіе должны стремиться представлять третейскимъ судамъ, безъ всякой страстности или нетерпимости къ чужимъ мнѣніямъ. Сами не могли столкнуться, горячились больше, чѣмъ слѣдуетъ: ума ли, сердца ли у насъ не хватило,—разсудите люди посторонніе!

Обращаясь въ судъ надо всегда помнить, что плохой миръ лучше хорошей ссоры. Беречь, главнымъ образомъ, слѣдуетъ свой душевный покой. Не надо пускать въ сердце черта, вмѣсто Бога, а все остальное само собою придетъ.

(Продолженіе слѣдуетъ.)

Пионеръ.



О спрямленіи на Уралѣ желѣзно-дорожн. магистралі С.-Петербургъ—Артуръ.

Помѣщенная въ предыдущемъ номерѣ записка Совѣта Съѣздовъ Горнопромышленниковъ Урала о спрямленіи сибирской транзитной магистралі въ предѣлахъ Уральской горной области явилась результатомъ обстоятельныхъ обсужденій въ нѣсколькихъ засѣданіяхъ Совѣта различныхъ мнѣній. Въ виду того, что крайняя нужда въ рельсовыхъ путяхъ на Уралѣ съ осуществленіемъ спрямленія еще далеко не устранится и въ постройкѣ многихъ линій будетъ крайняя надобность, помѣщаемъ въ «Уральскомъ Горномъ Обозрѣніи» записки, служившія основой выводовъ Совѣта, полагая что онѣ имѣютъ серьезное значеніе для разъясненія нуждъ Урала.

Записка Главнаго Правленія Насл. Граф. Стембокъ-Ферморъ.

Съ ожидаемымъ въ 1905 году окончаніемъ постройки линіи С.-Петербургъ—Вятка и Кругобайкальской желѣзной дороги образуется непрерывное желѣзнодорожное сообщеніе С.-Петербургъ—Портъ-Артуръ.

Эта грандіозная магистраль, превосходящая по своей длинѣ всѣ желѣзнодорожныя линіи земного шара, имѣетъ своимъ естественнымъ назначеніемъ возможно большее сокращеніе длины и времени пробѣга провозимыхъ по ней грузовъ и пассажировъ. Поэтому главнѣйшія требованія

отъ нея: сокращеніе разстоянія и возможность достиженія значительной скорости поѣздовъ.

Въ составъ этой магистрали входитъ на разстояніи 467 верстѣ часть Пермской дороги—участокъ Пермь—Екатеринбургъ—(бывшая Уральская горнозаводская дорога), выстроенная 25 лѣтъ тому назадъ, какъ дорога мѣстнаго значенія, безъ разчета на увеличенную скорость движенія съ мелкими радіусами кривыхъ и съ большими уклонами (до 15 тысячныхъ).

Кромѣ того, на этой дорогѣ на столько развиты перевозки мѣстныхъ грузовъ, что временами ея провозоспособность не удовлетворяетъ даже потребностямъ настоящаго времени, и принять на себя роль магистрали, передающей Сибирскіе транзитные грузы къ С.-Петербургскому и другимъ портамъ Балтійскаго моря, она безусловно не можетъ и должна быть немедленно замѣнена другой линіей.

Обсуждая произведенныя для ея замѣны по 4-мъ направленьямъ изысканія, коммиссія о новыхъ желѣзныхъ дорогахъ, отбросивъ два варианта безусловно негодные по излишней длинѣ, осталовилась на болѣе подробномъ разсмотрѣннн варианты Пермь—Кунгуръ—Екатеринбургъ (Сѣверное направленіе) и Чепца—Красноуфимскъ—Екатеринбургъ (Южное направленіе).

Данныя, которыя были предложены Коммиссіи, привели большинство ея членовъ къ выводу о предпочтительности южнаго направленія.

Въ виду того, что ко времени засѣданія Коммиссіи нѣкоторыя существенныя обстоятельства не были еще достаточно разработаны, а нѣкоторыя и совсѣмъ не разсмотрѣны, явилась необходимость въ составленіи настоящей записки, вкратцѣ излагающей про и contra обоихъ направлень.

Вполнѣ обоснованное рѣшеніе вопроса можетъ быть достигнуто лишь по сравненіи обоихъ направлень:

- 1) въ отношеніи длины и стоимости линій, подлежащихъ постройкѣ;
- 2) въ отношеніи длины пробѣга транзитныхъ грузовъ;
- 3) въ отношеніи эксплуатаціонныхъ расходовъ;
- 4) въ отношеніи значенія предполагаемыхъ линій въ связи съ дальнѣйшимъ развитіемъ общей сѣти желѣзныхъ дорогъ;
- 5) въ отношеніи удовлетворенія мѣстныхъ интересовъ.

1. Длина и стоимость линій, подлежащихъ къ постройкѣ.

Потребность Россіи въ желѣзныхъ дорогахъ стратегическаго и экономическаго значенія громадна, а свободныя средства Государственнаго Казначейства, могущія быть отпущенными для желѣзнодорожнаго строительства, ограничены. Поэтому возможность достигнуть желаемаго результата съ наименьшими денежными затратами, должна считаться самымъ главнымъ доводомъ въ пользу той или другой линіи.

Въ этомъ отношеніи *Сѣверное* направленіе имѣетъ несомнѣнныя преимущества предъ *Южнымъ*.

Дѣйствительно, для удовлетворенія первой неотложной необходимости по южному направленью, необходимо построить линіи Чепца—Красноуфимскъ—Екатеринбургъ, длиною 607 верстѣ и стоимостью 50,5 милліоновъ рублей; тогда какъ соответствующая линія по *Сѣверному* направленью Пермь—Кунгуръ—Екатеринбургъ имѣетъ длину лишь 386 верстѣ и будетъ стоить только 33,4 милліона рублей, т. е. дешевле на 17 милліоновъ рублей.

Хотя въ Коммиссіи указывалось, что кромѣ постройки линіи Пермь—Кунгуръ—Екатеринбургъ, необходимо одновременно перестроить участокъ Пермь—Котласской дороги Чепца—Пермь, длиною 203 версты (какъ имѣющей уклоны до 11 тысячныхъ, на что потребуется до 8 милліоновъ рублей т. е. по 50 тысячъ рублей на версту, что для переустройства составляетъ стоимость громадную), но врядъ ли эта переустройство потребуется немедленно, потому что и теперь средній составъ товарнаго поѣзда на этомъ участкѣ не 19 груженыхъ вагоновъ, какъ говорилось въ Коммиссіи, а 30 (см. Отчетъ Пермской дороги 1901 года, т. VI стр. 163); существующее по ней движеніе крайне слабо и допускаетъ возможность значительнаго развитія и въ настоящемъ ея видѣ.

Кромѣ того, слѣдуетъ замѣтить, что сумма 8 милліоновъ рублей, необходимая на переустройство, исчислена пока кабинетнымъ способомъ, безъ изысканій въ дѣйствительности. Во время послѣдней поѣздки господина Министра Путей Сообщенія въ настоящемъ маѣ мѣсяцѣ 1903 года по Пермь—Котласской линіи, было отдано распоряженіе произвести эти изысканія, причемъ оказалось, что въ переустройкѣ, главнымъ образомъ, нуждаются лишь послѣднія 80 верстѣ участка, ближайшія къ Перми и, если даже допустить, что переустройство ихъ обошлась бы по той же громадной исчисленной цѣнѣ 50.000 руб. за версту, то потребная сумма будетъ лишь 4 милліона рублей, а не 8 и остается 11 милліоновъ рублей сбереженій государственныхъ средствъ при осуществленіи *Сѣвернаго* направленія.

II. Длина пробѣга транзитныхъ грузовъ.

И въ этомъ отношеніи *Сѣверное* направленіе представляетъ неоспоримое преимущество. Разстояніе между ст. Чепца и Курганъ—крайними пунктами, между которыми намѣчены варианты спрямляющихъ линій, оказываются слѣдующія:

Чепца—Пермь—Кушва—Екатеринбургъ—Челябинскъ—Курганъ (существующее направленіе)	1.144 в.
Чепца—Красноуфимскъ—Екатеринбургъ—Курганъ (южное направленіе),	955 »
Чепца—Пермь—Кунгуръ—Екатеринбургъ—Курганъ (Сѣверное направленіе)	938 »

т. е. *Сѣверное* направленіе короче существующаго на 206 верстѣ и короче южнаго на 17 верстѣ.

Но надо имѣть въ виду, что значительная часть Сибирскихъ грузовъ и обратныхъ въ лѣтнее время будетъ совершать часть пути водою; для такихъ грузовъ сокращеніе пробѣга по желѣзной дорогѣ по *Сѣверному* направленью будетъ еще значительнѣе, а именно:

1) Отъ Екатеринбурга до Камы.

(для Сибирскихъ грузовъ, шедшихъ водою до Тюмени)

По южному направленью (при переходѣ Камы около Осы)	462 в.
По сѣверному направленью	385 »
т. е. короче на 77 верстѣ.	

2) Отъ Кургана до Камы.

По южному направленью (при переходѣ Камы около Осы)	810 »
По сѣверному	733 »
т. е. короче на 77 верстѣ.	

При переходѣ черезъ Каму южнѣе Осы, согласно пожеланія высказаннаго Коммиссіей, излишній пробѣгъ гру-

зовъ до Камы по южному направленію будетъ еще значительнѣе.

III. Эксплоатаціонные расходы.

Эксплоатаціонные расходы на версту пути по обоимъ направленіямъ, если ихъ подсчеты произвести однородно, принимая одинаковые коэффициенты, окажутся почти одинаковы.

Разница, оказавшаяся во время занятія Комиссіи, объясняется именно неодинаковостью коэффициентовъ, принимавшихся въ основаніи расчета расходовъ въ Сѣверномъ и Южномъ направленіяхъ.

Чтобы въ такомъ важномъ вопросѣ не ограничиваться общими опредѣленіями вродѣ—Эксплоатаціонныхъ расходовъ по Красноуфимскому направленію, значительно меньше, чѣмъ по Пермскому направленію—мы прибавимъ, что лишній расходъ по эксплуатаціи Пермскаго направленія, вслѣдствіе большей на 104 виртуальныхъ версты длины, сводится при перевозкѣ 50 милліоновъ пудовъ и при расходѣ въ $\frac{1}{800}$ съ пуда виртуальной версты (что составляетъ 35 коп. съ поѣзда виртуальной версты) $50.000.000 \times \frac{1}{800} \times \frac{1}{100} \times 104 = 65.000$ рублей.

Эксплоатаціонные расходы на Красноуфимскомъ направленіи, по содержанию лишнихъ 15 обыкновенныхъ верстъ, составляютъ $15 \times 3.000 = 45.000$ рублей.

Такимъ образомъ, получается разница въ 20.000 руб. въ годъ въ пользу Красноуфимскаго направленія и то въ предположеніи, что послѣ затраты 8 милліоновъ на исправленіе участка Чепца-Пермь, виртуальная его длина останется той-же.

Кромѣ того нельзя упускать изъ виду, что ежели изъ 50.000 милліоновъ пудовъ груза, только 10 милліоновъ будутъ тягаться къ водѣ, т. е. къ Камѣ, то они, ежели будутъ осуществлены направлениемъ на Красноуфимскъ, будутъ переплачивать 77.000 руб. (считая только по $\frac{1}{100}$ съ пуда и версты), такъ какъ отъ Екатеринбурга до Камы въ Перми на 77 верстъ ближе, чѣмъ отъ Екатеринбурга до Камы у Осы, а тѣмъ болѣе до другого пункта, лежащаго еще южнѣе.

IV. Значеніе предполагаемыхъ линій въ связи съ дальнѣйшимъ развитіемъ общей сѣти желѣзныхъ дорогъ.

Коренное значеніе разсматриваемыхъ линій—установить прямое ближайшее сообщеніе Сибири съ С.-Петербургомъ и прочими портами Балтійскаго моря. Въ этомъ же районѣ остаются очередными задачами:

- 1) Прямое кратчайшее сообщеніе Сибири съ Москвой:
- 2) Прямое кратчайшее сообщеніе Казани и вообще Средне-Волжскаго бассейна съ Петербургомъ.

Москва лежитъ на параллели $55^{\circ} 45'$ сѣверной широты. Направленіе Уральскаго хребта въ общемъ меридіональное. Поэтому идеальной кратчайшей линіей отъ Москвы до перевала черезъ Уралъ была бы линія, идущая по параллели $50^{\circ} 45'$, проходящая близъ Казани, Мензелинска, Елабуги, Бирска и пересѣкающая Уралъ около Кыштыма, который лежитъ на $50^{\circ} 44'$ сѣверной широты.

Такъ какъ длина градуса широты $55^{\circ} 45' = 104,5$ Cos $55^{\circ} 45' = 58,81$ верстъ и такъ какъ разность долготы Москвы и Кыштыма составляетъ $30^{\circ} 15' - 7^{\circ} 14,5' = 23^{\circ} 0,5'$, то, эта идеальная кратчайшая линія Москва-Кыштымъ равняется всего 1352 версты, тогда какъ при настоящихъ рельсовыхъ путяхъ это разстояніе 2020 верстъ.

Но кромѣ идеальнаго рѣшенія главной задачи—наибольшаго прямого сообщенія Сибирь-Москва, линія

Москва-Кыштымъ имѣетъ и другое крупное государственное значеніе.

Между линіями Петербургъ-Вятка-Пермь и Сызрань-Уфа-Челябинскъ лежитъ цѣлая область шириной отъ 300 до 500 верстъ почти сплошного богатаго чернозема (Заволжскій и Уфимскій черноземъ) и линія Москва-Кыштымъ прорѣзываетъ эту область по серединѣ на протяженіи болѣе 600 верстъ.

Комиссія о новыхъ желѣзныхъ дорогахъ уже обсуждала значеніе линіи Москва-Кыштымъ въ засѣданіяхъ 11, 18 и 19 марта 1889 года и вторично въ засѣданіи 27-го марта 1901 года въ очень многочисленномъ составѣ, причемъ и члены Комиссіи и представители Земствъ, городовъ и торговопромышленныхъ группъ единодушно признавали громадное значеніе этой линіи и лишь высказывали опасенія чтобы постройка ея не тормазила немедленной постройки сѣверной линіи Петербургъ-Вятка.

Изъ разсматриваемыхъ въ настоящее время направленной линіи Екатеринбургъ-Пермь вполне сохраняетъ установленное ранѣе положеніе, что транзитные пути Сибирь-Петербургъ и Сибирь-Москва должны быть отдѣлены и самостоятельны и бифуркація ихъ должна быть отодвинута въ предѣлы Сибири.

Линія же Екатеринбургъ-Красноуфимскъ-Чепца проектируется съ возможно болѣе южнымъ переходомъ черезъ Каму и отвлѣченіе на Казань-Москву предполагается уже за Камой.

Постройка этой линіи совершенно уничтожаетъ возможность постройки линіи Москва-Кыштымъ и кореннымъ образомъ противорѣчитъ тому, что было постановлено въ этомъ отношеніи предыдущими работами той же Комиссіи о новыхъ желѣзныхъ дорогахъ.

По этому для того, чтобы рѣшить постройку линіи Екатеринбургъ-Чепца надо сперва опровергнуть и отвергнуть всѣ доводы въ пользу линіи Москва-Кыштымъ, изложенные въ журналахъ засѣданій Комиссіи 11, 18, 19 Марта 1889 года и 27 марта 1901 года.

Кромѣ того одной изъ будущихъ задачъ желѣзнодорожнаго строительства слѣдуетъ признать осуществленіе кратчайшаго сообщенія средняго Поволжья съ Петербургомъ и портами Балтійскаго моря, поэтому въ будущемъ на соединеніе съ сѣверной дорогой вѣроятно намѣтятся изъ Казани линія въ Сѣверо-Западномъ направленіи, а не въ Сѣверо-Восточномъ.

V. Удовлетвореніе мѣстныхъ интересовъ.

1) Линія Екатеринбургъ-Пермь захватываетъ въ полюсу своего вліянія (считая около 30 верстъ) заводы: Верхъ-Исетскій, Верхне-Шайтанскій, Ревдинскій, Маринскій, Билимбаевскій, Верхне и Нижне Сергинскіе, Нижне-Уткинскій, Бисертскій, Уткинскій, Молебскій, Суксунскій, Сылвинскій, Саргинскій, всего 14-ть горныхъ заводовъ съ производствомъ въ 5.340.948 пудовъ, а по линіи Екатеринбургъ-Чепца—заводы: Верхъ-Исетскій, Верхне-Шайтанскій, Ревдинскій, Маринскій, Билимбаевскій, Нижне-Уткинскій, Бисертскій, Верхне и Нижне-Сергинскій,— всего 9 заводовъ съ производительностью въ 4.956.814 пудовъ.

Значеніе линіи Пермь-Екатеринбургъ для горной промышленности видно изъ того, что она почти вполне совпадаетъ съ направленіемъ Сѣверной части линіи Лысьева-Бердяушъ, о которой настойчиво ходатайствуютъ въ продолженіи нѣсколькихъ лѣтъ сѣзды Уральскихъ горнопромышленниковъ.

2) Районъ кустарной промышленности Красноуфимскій и Кунгурскій прорѣзываются обѣими линіями, но южное направленіе оставляетъ въ сторонѣ промышленный городъ

Кунгуръ и проходить, чрезъ незначительный городъ Красноуфимскъ.

3) Южная линия Екатеринбургъ-Чепца оставляетъ въ старомъ губернской городъ Пермь съ 70.000 населеніемъ, затратившій крупныя суммы на свои пристани, склады, механическіе заводы, и вызываетъ необходимость въ миллионныхъ затратахъ на подобныя же сооруженія въ другомъ тогда мѣстѣ пересѣченія ею рѣки Камы.

4) Постройка сѣверной линии поднимаетъ доходность убыточной въ настоящее время линии Пермь-Вятка. Осуществленіе же южной линии на Чепцу причинитъ существующей Пермской желѣзной дорогѣ громадныя потери, такъ какъ лишаетъ участокъ Чепца-Пермь (203 версты) всякаго значенія. Выгоднѣе будетъ попустить затраченными на его постройку миллионами рублей и совѣмъ его

разобрать, чѣмъ приплачивать ежегодно крупныя суммы на его убыточную эксплуатацію.

Въ заключеніе считаемъ не лишнимъ обратить вниманіе и на общій интересъ казны по эксплуатаціи казенныхъ желѣзныхъ дорогъ, а именно: при осуществленіи направленія на Красноуфимскъ, Обществу Московско-Казанской жел. дороги будетъ оставаться построить лишь незначительную линію для того, чтобы перетянуть къ себѣ значительную часть Сибирскихъ грузовъ. Слѣдовательно результатомъ отъ спрямленія магистрали Петербургъ-Портъ-Аргуръ воспользуется не казна, а 0-во Московско-Казанской жел. дороги.

Членъ Главнаго Правленія Вяч. Литинъ.



Записка Главнаго Управленія Ревдинскаго Горнаго Округа.

Осуществленіе того или другого проекта соединенія Сѣверной желѣзной дороги съ Великою Сибирскою желѣзною дорогою, черезъ Уралъ, съ цѣлью спрямленія той магистрали, которая должна служить транзиту между конечными пунктами на Балтійскомъ и Восточномъ моряхъ, существенно затрагиваетъ интересы владѣльцевъ заводовъ, населенія и всей горнопромышленности на Уралѣ.

Какъ магистраль, путь, соединяющей Сѣверную дорогу съ Сибирскою, долженъ, конечно, удовлетворять требованіямъ кратчайшаго пути съ легкими техническими условіями эксплуатаціи, а потому съ наименьшей виртуальной длиной, съ удобствомъ развитія путей станціонныхъ и подъѣздныхъ, и могущей потребоваться въ недалекомъ будущемъ второй колеи, но едва-ли справедливо совершенно игнорировать мѣстные грузы и интересы потому только, что магистраль и не предназначена обслуживать какой-либо мѣстный районъ. Къ сожалѣнію такой взглядъ былъ прямо преподанъ въ той комиссіи, 20-го Марта 1903 года, которая рѣшила судьбу этой магистрали.

Въ теченіе двухъ вѣковъ Уралъ служилъ оплотомъ русской государственности. Создалось на немъ, усиліями цѣлаго ряда поколѣній, прочное производство чугуна, желѣза, стали, мѣди, золота, платины, соли, каменнаго угля; населеніе увеличивалось сначала переселеніемъ принудительнымъ, а затѣмъ и добровольнымъ, благодаря заработкамъ на немъ, и возрасло въ настоящее время естественнымъ приростомъ до размѣровъ 5.225.000 душъ на Пермскую и Уфимскую губерніи, а потому, при такомъ положеніи, казалось бы, нельзя игнорировать мѣстные интересы. Товарообмѣнъ Урала, какъ крупнаго промышленнаго центра, съ Западомъ и Востокомъ покоится на цифрахъ его производства. Даже по такому году, какъ 1904-й, наиболѣе тяжелому по кризису, производство Урала желѣза, стали и отливовъ въ готовомъ видѣ составляетъ 30,4 миллионъ пудовъ.

Этотъ товарообмѣнъ съ Западомъ и Востокомъ не можетъ не представлять крупнаго интереса для магистрали. Въ то же время и мѣстный, районный, товарообмѣнъ настолько важенъ для экономической жизни Урала и его промышленности, что судьбы магистрали должны составлять живѣйшій интересъ для Горнопромышленниковъ Урала.

Для поворота въ отношеніи мнѣнія Правительственныхъ лицъ, которыя должны признать въ интересахъ самой магистрали и мѣстный товарообмѣнъ въ зависимости отъ того или другого направленія по Уралу же-

лѣзнодорожнаго пути, Уральскіе Горнопромышленники должны сдѣлать новые шаги, тѣмъ болѣе, что въ настоящій моментъ это удобно сдѣлать. Изысканія Инженера Быховцева, производившіяся въ настоящемъ году по направленію Пермь—Кунгуръ—Екатеринбургъ—заключены и должны дать матеріалъ для точнаго учета, при сравненіи стоимости сооруженія каждаго изъ двухъ направлений: отъ Чепца или Перми,—а равно длины пути и техническихъ условій будущей эксплуатаціи того и другого направленія. Возможно, что теперь не существуетъ того единственнаго довода, склонившаго дѣло въ пользу направленія чрезъ Пермь—Кунгуръ, которое базировалось въ 9.000.000 руб. сбереженія при сравненіи съ сооруженіемъ дороги отъ Чепца на Красноуфимскъ.

Горный мѣръ Урала ждетъ съ интересомъ разрѣшенія вопроса о соединеніи Сѣверной и Сибирской желѣзныхъ дорогъ. Съ 1896 года, со времени открытія движенія по линіи, соединяющей Екатеринбургъ съ Челябинскомъ, несмотря на всѣ ходатайства Горнопромышленниковъ, на Уралѣ не прибавилось ни одной новой желѣзной дороги, имѣющей общее значеніе для его заводовъ. Постройка вѣтвей къ Лысвинскому заводу и къ Катавъ—Ивановскому заводу имѣетъ значеніе только для этихъ заводовъ.

Изслѣдованія въ 1897 году Былима-Колосовскаго, посланнаго на Уралъ Министерствомъ Финансовъ, были встрѣчены Ураломъ, въ Сѣздахъ Горнопромышленниковъ, съ надеждой, что и для Урала наступила пора экономического воздѣйствія на его промышленность могущественнаго фактора въ видѣ желѣзныхъ дорогъ. Но изслѣдованія остались изслѣдованіями, доказавшими необходимость и выгодность желѣзныхъ дорогъ, какъ самостоятельныхъ предпріятій, но самыхъ дорогъ не явилось. За этотъ семилѣтній періодъ послѣдовали тяжелые годы металлургическаго кризиса, вліяніе котораго было бы ослаблено построенными дорогами. Теперь рѣшеніе о соединеніи Сѣверной дороги съ Великою Сибирскою можетъ частью хотя восполнить вопіющую нужду для Урала въ новыхъ желѣзныхъ дорогахъ.

Дорога эта соединитъ кратчайшимъ путемъ Уралъ съ Балтійскими портами; она можетъ прорѣзать на Уралѣ обширный районъ, нынѣ совершенно не обслуженный желѣзными дорогами. Коммиссія 20-го Марта 1903 года, по разсмотрѣнію работъ цѣлаго ряда изысканій, признала самымъ выгоднымъ направленіемъ соединенія указанныхъ

Производительность заводовъ

въ сферѣ вліянія желѣзнодорожнаго пути въ участкѣ—Чепецъ—Красноуфимскъ—
Екатеринбургъ.

Чугунъ:	1900 г.	1901 г.	1902 г.	1903 г.
Шайтанскій, г. Берга	525,374	507,723	410,902	551,478
Гр. Строганова:				
Билимбаевскій	545,543	570,107	450,257	407,262
Уткинскій	714,092	571,343	443,645	661,708
Сергинско-Уфалейскіе:				
Нижне-Сергинскій	488,243	731,703	507,002	752,349
Верхне-Сергинскій	547,562	437,176	545,014	123,929
В. А. Ратькова-Рожнова:				
Ревдинскій	603,094	600,881	599,676	331,111
Бисертскій	—	204,954	253,567	—
	3.423,908	3.623,887	3.210,063	2.827,837
Желѣзо:				
Аргинскій Казенный	60,008	50,739	46,405	39,509
Шайтанскій, г. Берга	292,953	297,103	248,012	239,134
Очерскій, гр. Строганова	382,923	310,819	450,010	522,920
Юго-Камскій, гр. Шувалова	352,443	387,630	399,710	419,347
Сергинско-Уфалейскіе:				
Нижне-Сергинскій	44,870	25,268	6,344	70,836
Верхне-Сергинскій	402,595	392,210	273,311	187,102
Михайловскій	390,661	460,217	611,902	480,929
В. А. Ратькова-Рожнова:				
Ревдинскій	260,037	313,039	263,512	217,762
Барановскій	96,674	105,922	82,066	16,494
Маринскій	89,633	81,564	37,077	57,533
Бисертскій	84,203	116,015	63,428	—
	2.457,000	2.540,526	2.481,777	2.251,566



Производительность заводовъ

въ сферѣ вліянія желѣзнодорожнаго пути въ участкѣ—Пермь—Кунгуръ—
Екатеринбургъ.

Чугунъ.	1900 г.	1901 г.	1902 г.	1903 г.
Шайтанскій, г. Берга	525,374	507,723	410,902	551,478
Гр. Строганова:				
Билимбаевскій	545,543	570,107	450,257	407,262
Уткинскій	714,092	571,343	443,645	661,708
В. А. Ратькова-Рожнова:				
Ревдинскій	603,094	600,881	599,676	331,111
Бисертскій	—	204,954	253,567	—
Бр. Каменскихъ:				
Молебскій	204,351	101,344	40,725	294,215
	2.592,454	2.556,352	2.198,772	2.245,774
Желѣзо.				
Верхне-Исетскихъ:				
Сылвинскій	229,081	278,338	295,744	182,363
Шайтанскій, г. Берга	292,953	297,103	248,012	239,134
Бр. Каменскихъ:				
Суксунскій	17,831	9,797	8,464	7,728
В. А. Ратькова-Рожнова:				
Ревдинскій	260,037	313,039	263,512	217,762
Барановскій	96,674	105,922	82,066	16,494
Маринскій	89,633	81,564	37,077	57,533
Бисертскій	84,203	116,015	63,428	—
	1.070,412	1.201,778	998,303	721,014

дорогу черезъ Чепецъ—Красноуфимскъ—Екатеринбургъ и, не нарушая назначенія транзитнаго пути быть кратчайшимъ и съ наивыгоднѣйшими техническими условіями постройки, это направленіе обслужить 13 чугуно-плавильныхъ и желѣзодѣлательныхъ заводовъ, съ общою производительностью: чугуна въ 3,5 милл. и желѣза въ 2,5 милл. пудовъ.

Для этого обширнаго горнозаводскаго района теперь вопросъ о пониженіи себѣ стоимости металла не есть вопросъ о томъ, какъ больше получить прибыли, а является вопросомъ, отъ разрѣшенія котораго зависитъ дальнѣйшее существованіе заводовъ при настоящихъ рыночныхъ цѣнахъ на желѣзо.

Населеніе этихъ горныхъ Округовъ и заводовъ, насчитывающее свыше 200.000 душъ, живетъ исключительно горнозаводскими работами, а между тѣмъ, при столь низкихъ цѣнахъ на желѣзо, при дорогой гужевои перевозкѣ до ближайшихъ станцій желѣзныхъ дорогъ въ 90—125 верстъ, а потому высокой стоимости себѣ металла,—заводы должны положительно прекратить свое производство, но пока продолжаютъ еще работать, останавливаясь передъ грознымъ вопросомъ о томъ, что будетъ дѣлать населеніе, оставленное безъ заработковъ и безъ всякой помощи извнѣ.

Положеніе этого населенія въ настоящее время можно назвать бѣдственнымъ, благодаря сокращенію производства и пониженію рабочихъ платъ, неизбѣжныхъ ради продолженія производства въ сокращенномъ видѣ, иначе этому населенію грозило бы еще большее несчастіе въ видѣ разоренія горнозаводскихъ предприятий. Если не явится возможность удешевить себѣ стоимость металла, то заводы должны погибнуть въ неравной борьбѣ со своими болѣе счастливыми конкурентами, обслуживаемыми желѣзными дорогами, ибо паденіе цѣнъ на желѣзо не носитъ временнаго характера, и въ будущемъ уже не можетъ быть и не должно быть такихъ цѣнъ, какія были прежде. Спасити заводы вмѣстѣ съ его способнымъ къ горнозаводскому труду населеніемъ можетъ лишь созданіе равныхъ условій съ другими заводами, т. е. они должны быть у желѣзныхъ дорогъ. Съ проведеніемъ желѣзной дороги заводы эти могутъ пользоваться богатыми желѣзными рудами съ г. Высокой, съ Синарскаго и Бакальскаго мѣсторожденій, что, вмѣстѣ съ сокращеніемъ расходовъ по перевозкамъ готовыхъ издѣлій къ желѣзнодорожнымъ станціямъ, могло бы дать сбереженія до 20 коп. на пудъ желѣза.

Вотъ перспектива, благодаря которой заводы, фактически доказавшіе свою жизнеспособность въ теченіе 150—200 лѣтъ, могутъ существовать и далѣе, даже и при тѣхъ низкихъ цѣнахъ, какія существуютъ сейчасъ. Въ настоящее же время поддержаніе благосостоянія населенія этихъ заводовъ составляетъ серьезную заботу какъ мѣстной администраціи, такъ и Земства и заводоуправленій. Быстрый переходъ къ сокращенному производству, въ связи съ общимъ сокращеніемъ работъ на Уралѣ и закрытіемъ доменныхъ заводовъ, чугуна которыхъ не имѣетъ болѣе сбыта, а равно пониженіе платъ и незаконченное поземельное устройство мастеровыхъ, все это создаетъ общее броженіе населенія, не приспособившагося еще къ новому положенію вещей. Въ очередныхъ и экстренныхъ Собраніяхъ Пермскаго Губернскаго Земства и на Горнопромышленныхъ съѣздахъ не разъ уже возникали вопросы о способахъ удовлетворенія населенія работою въ видахъ поддержанія его экономическаго благосостоянія.

Вопросъ объ утвержденіи направленія дороги, соединяющей Сѣверную съ Сибирскою, долженъ быть скоро вырѣшенъ. Уралъ, который имѣлъ своихъ представителей въ Комиссіи 20-го Марта 1903 г., въ лицѣ гг. Уполно-

моченныхъ Съѣзда Уральскихъ Горнопромышленниковъ, можетъ имѣть пожеланіе только за направленіе Чепецъ—Красноуфимскъ—Екатеринбургъ. Направленіе черезъ Пермь Кунгуръ—Екатеринбургъ—не удовлетворило бы интересовъ Урала.

Прилагаемая статистика, представляющая производительность заводовъ въ сферѣ вліянія того и другого направленія, указываетъ на преимущества направленія—Чепецъ—Красноуфимскъ—Екатеринбургъ. Только это направленіе устраиваетъ горнозаводскіе интересы и даетъ надежду на осуществленіе дороги чисто горнозаводскою отъ ст. Бердяушъ Самаро-Златоустовской жел. дор. на ст. Лысвинскій Заводъ Уральской жел. дор., это направленіе Чепецъ—Екатеринбургъ по техническимъ условіямъ, добытымъ изысканіями, болѣе отвѣчаетъ требованіямъ, поставленнымъ для магистрали, соединяющей Сибирь съ Балтійскими портами; наконецъ, только при этомъ направленіи разъ навсегда обезпечится непрерывный транзитъ Сибирскихъ грузовъ исключительно по казеннымъ желѣзнымъ дорогамъ безъ передачи ихъ на частную дорогу, такъ какъ Казань и Нижній будутъ соединяться для мѣстнаго товарообмѣна кратчайшимъ путемъ съ Сѣверной дорогой, что для нихъ не будетъ кратчайшимъ транзитомъ на Москву и Петербургъ.

Вопросъ до сихъ поръ сводился не къ тому, какое направленіе обслужить лучше мѣстные интересы, ибо несомнѣнно это лучше сдѣлаетъ направленіе Чепецъ—Красноуфимскъ—Екатеринбургъ, а къ тому, чтобы сберечь девять милліоновъ рублей.

Но эти 9 милліоновъ дадутъ магистраль съ лучшей профилею, съ болѣе дешевой эксплуатацией этого участка по сравненію съ направленіемъ черезъ Пермь, со вторымъ мостомъ на р. Камѣ, отвѣчающимъ важности проектируемой магистрали и построенномъ на казенной линіи и тѣмъ навсегда устраняющимъ надобность этой постройки втораго моста за счетъ Казанской жел. дор., которая тогда стянетъ къ себѣ грузы съ Сибирской желѣзной дороги.

Но не мнѣ ли эти 9-ть милліоновъ послѣ тѣхъ изысканій, которыя сдѣланы въ текущемъ году Инженеромъ Быховцевымъ, и не показала ли Японская война необходимости и важности втораго моста черезъ р. Каму.

Значеніе желѣзнодорожнаго пути Чепецъ—Красноуфимскъ—Екатеринбургъ для заводовъ Ревдинскаго округа.

Въ 1897 году изслѣдованіе Н. Д. Былимъ-Колосовскаго по вопросу о новыхъ рельсовыхъ путяхъ на Уралѣ коснулось и до двухъ горныхъ Округовъ: Ревдинскаго и Сергинско-Уфалейскаго, лежащихъ какъ разъ на линіи соединенія городовъ Екатеринбурга и Красноуфимска.

Въ то время еще Ревдинскій Округъ былъ въ распоряженіи Конкурснаго Управленія, и недостаточность оборотнаго капитала сильно вліяла на производительность заводовъ, которая въ нѣкоторые годы понижалась, вопреки хозяйственнымъ соображеніямъ о необходимости и выгоды работать возможно больше, благодаря хорошимъ спросу и цѣнамъ на желѣзо.

За послѣдніе годы хозяйство заводовъ измѣнилось; то, что только предполагалъ авторъ «Изслѣдованій», частью исполнилось уже, частью исполняется и въ конечномъ результатѣ должно дать несравненно болѣе грузовъ, нежели приведено въ итогахъ изслѣдованія объ экономическомъ значеніи проектируемыхъ на Уралѣ рельсовыхъ путей.

По послѣдней народной переписи 1897 года въ Ревдинскомъ Округѣ состоитъ жителей:

Въ Ревдинскомъ Заводѣ	9.373
» Красноярскомъ селѣ	1.876
» Маринскомъ Заводѣ	713
» Сажиной деревнѣ	161
» Починѣ »	396
» Барановой »	225
» Бисертскомъ Заводѣ	6.339

Итого населеня обоого пола 19.083

Независимо отъ этого по старому Сибирскому тракту, проходящему недалеко отъ Ревдинскаго Завода и черезъ самый Бисертскій заводъ, по тракту, по которому и до сего времени тянутся нескончаемые обозы грузовъ, идущихъ изъ Кунгурскаго и Красноуфимскаго уѣздовъ въ Екатеринбургъ и обратно, расположено много густонаселенныхъ селъ и деревень.

Едва ли найдется на Уралѣ другой округъ болѣе обезпеченный рабочимъ населеніемъ, чѣмъ Ревдинскій, издавна посылающій избытокъ своего населенія на заработки Сѣвернаго и даже Южнаго Урала.

Производительность Ревдинскихъ Заводовъ въ послѣдніе годы была слѣдующая:

	Чугуна.	Желѣза.
Въ 1897 году	636.794	466.452
» 1898 » »	515.608	383.908
» 1899 » за 14 мѣс.	756.918	607.710
« 1900 »	599.002	503.845
» 1901 » »	805.835	616.549
» 1902 » »	853.243	446.083
» 1903 » »	331.111	271.789

Общая выплавка чугуна при 3-хъ домнахъ достижима до 1.600.000 пудовъ. При благоприятныхъ обстоятельствахъ на этой производительности заводы не остаются.

По существующему плану лѣснаго хозяйства въ Ревдинскомъ горнозаводскомъ имѣніи имѣется полная возможность вырабатывать:

Чугуна	2.225.000 пуд.
Кровельнаго желѣза	300.000 »
Сортового »	1.430.000 »

Нижеприведенный балансъ запаса горючаго, соответствующій естественному приросту лѣсовъ съ дѣйствительнымъ потребнымъ расходомъ на указанную, производительность можетъ подтвердить возможность такой дѣятельности заводовъ.

Ревдинская дача, при общей площади въ 96.222 дес., собственно подлѣ площадью имѣетъ 79.492 десятины. Ежегодный приростъ, считая на десятинѣ въ 0,32 куб. саж., долженъ быть въ 25.292 куб. саж. Вычитая отсюда ежегодный отпускъ на потребности заводовъ квартирныхъ дровъ 400 куб. саж., строевого лѣса 302 куб. саж. и на потребности мѣстнаго населенія въ видѣ дровъ, бревенъ, жердей и кольевъ 5.800 куб. саж., въ распоряженіи заводовъ остается **18.790** куб. саж.

Бисертская дача, при общей площади 72.646 дес., подлѣсами имѣетъ 65.745 дес.

Бисертская дача, мало эксплуатированная, имѣетъ запасъ древесной массы по произведенной таксаціи значительно болѣе, нежели принято по приросту восьми-десятилѣтняго оборота рубки. Площадь годичныхъ лѣсовъкъ будетъ $\frac{65.745}{80} = 820$ дес. Лѣса спѣлаго возраста и при-спѣвающіе въ теченіе 80-тилѣтняго періода дадутъ на десятинѣ въ среднемъ 45 куб. саж. и съ годичныхъ лѣсовъкъ наиболее зрѣлаго возраста, еще почти нетронутой дачи, можно получить $820 \times 45 = 36.900$ куб. саж.

Вычитая отсюда отпускъ въ заводы и населенію 3.650 куб. саж., останется въ распоряженіи заводовъ

33.250 куб. саж., а всего по общимъ дачамъ **52.040** куб. саж.

Потребность горючаго по предполагаемой производительности выразится такъ:

На выплавку чугуна 2.225.000 п. при вы- ходѣ на коробъ 20 пуд. чугуна и пере- водя 3,25 короба на 1 куб. саж. при печномъ углежженіи	34.230 к. с.
На мартеновае $\frac{2.000.600}{250}$	7.500 » »
На выработку 300.000 пуд. кровельнаго желѣза	8.740 » »
На пудлингованіе $\frac{285.000}{110}$	2.600 » »
На выдѣлку сортового желѣза I. 430/т.	8.600 » »
На паровое дѣйствіе	1.500 » »
	63.170 к. с.

Недостающее количество 11.130 куб. саж. должно пополниться суррогатами топлива: торфомъ, пнями, хвоей и сучьями, употребляемыми и нынѣ въ количествѣ 4.000 куб. саж. Съ 1891 года подготовленъ къ работкѣ обширный торфяникъ для ежегодной добычи торфа до 2.000 куб. саж.

Однако безъ подъезднаго пути намѣченное заводо-владельцемъ развитіе дѣла до указанныхъ размѣровъ не исполнимо.

Ревдинская дача бѣдна мѣсторожденіями желѣзныхъ рудъ, но она владѣетъ однимъ изъ богатѣйшихъ участ-ковъ на горѣ Высокой. Въ настоящее время Высокогор-ская руда добывается въ количествѣ 500.000 пудовъ и перевозится отъ ст. Н. Тагиль до ст. Тарасково по Пермской дорогѣ на протяженіи 95 верстъ. Руда эта перевозится гужемъ въ Ревдинскій заводъ на 37 верстъ и въ Бисертскій на 60 верстъ, за что при условіи обрат-наго груза заводоуправленіе уплачиваетъ до Ревды 3 коп. и до Бисерты 6 коп. Большая стоимость гужевой пере-возки вынуждаетъ пользоваться мѣстными рудами— бурными желѣзняками, низкаго процентнаго содержанія, съ выходомъ чугуна отъ 40 до 50 пуд. отъ 100 пуд. руды. *Несомненно, съ проведеніемъ желѣзнодорожнаго пути отъ Екатеринбурга черезъ Ревдинскій заводъ на Красно-уфимскъ заводы, какъ Ревдинскій, такъ и Бисертскій, всецѣло перейдутъ на Высокогорскую руду, дающую вы-ходъ чугуна 60 пудовъ изъ 100 пудовъ руды.*

Количество Высокогорскихъ рудъ, потребное для до-менъ Ревдинскаго и Бисертскаго заводовъ на 2.225.000 п. чугуна, будетъ выражаться цифрой въ 3.700.000 п. Предполагаю, что 700.000 п. руды можетъ быть употреблено мѣстной, всетаки Высокогорская руда должна дать грузу желѣзной дорогѣ 3.000.000 п. на разстояніи 133 верстъ по существующей желѣзной дорогѣ отъ ст. Тагиль до ст. Екатеринбургъ и по вновь проектируемой линіи Екатеринбургъ-Красноуфимскъ на разстояніи 50 верстъ (грунтовая дорога имѣетъ протяженіе 47 верстъ) 3.000.000 п. руды до Ревдинскаго Завода, а на раз-стояніи до 50 верстъ отъ Ревды до Бисертскаго Завода въ количествѣ 1.500.000 пудовъ.

Провозъ руды отъ ст. Тагиль черезъ Екатеринбургъ до ст. Ревдинскій Заводъ за 183 версты обойдется въ 2,3 коп. съ пуда, а со станціонными и погрузочными сборами въ 3 коп.—Провозъ по тому же направленію до ст. Бисертскій Заводъ за 233 версты обойдется въ 2,7 коп., а со станціонными сборами въ 3,4 коп., тогда какъ теперь провозъ до Ревдинскаго Завода обходится съ гу-жевой перевозкой:

$$1,25 + 0,7 + 3,5 = 5,45 \text{ коп.}$$

а до Бисертскаго Завода

$$1,25 + 0,7 + 6 = 7,95 \text{ коп.}$$

Разница—2,45 и 4,55—слишком велика, чтобы гужевая перевозка могла бы когда-либо конкурировать съ перевозкой по желѣзной дорогѣ. *Обращаясь теперь вообще къ грузамъ, которые по намѣченной производительности могли бы идти по вновь проектируемой линіи въ участкѣ между Екатеринбургомъ и Бисертскимъ За-водомъ, разстояніемъ примѣрно въ 100 верстѣ, сдѣлана нижеслѣдующая таблица, на основаніи того плана хозяйства, который выработанъ заводоуправленіемъ при распределеніи производства между заводами и на основаніи коего уже сдѣланы отчасти соотвѣтственные затраты на сооруженія, какъ-то: устройство мартеновской печи въ Бисертскомъ Заводѣ и установка специального мелкосортнаго стана въ Ревдинскомъ Заводѣ.*

	Екатеринбургъ-Ревда.	Ревда-Бисертъ.
Рудъ желѣзныхъ	3.000.000	1.500.000
Обратныхъ грузовъ:		
Мартеновскихъ слитковъ	—	645.000
Кровельнаго желѣза	300.000	300.000
Сортовое желѣзо Б. З.	150.000	150.000
» » Ревдинское	1.280.000	—
Всего	4.730.000	2.595.000

Т. е. линія между Екатеринбургомъ и Ревдою будетъ имѣть *)

$$4.730.000 \times 50 = 236.500.000 \text{ пудо-верстѣ,}$$

а линія въ участкѣ Ревдо-Бисертскій Заводъ

$$2.595.000 \times 50 = 129.750.000 \text{ пудо-верстѣ,}$$

а всего на протяженіи 100 верстѣ **366.250.000** пудо-верстѣ или 3.662.500 пудовъ, не считая другихъ частныхъ грузовъ и пассажирскаго движенія. Но къ этому надо добавить выгоды казны, получающей на участкѣ

Тагиль-Екатеринбургъ въ **133** версты новаго груза въ 2.500.000 пуд. руды и на участкѣ Тарасково-Екатеринбургъ въ 38 в. 500.000 пуд. руды, нынѣ перевозимой только до ст. Тарасково. Переводя этотъ грузъ на пудо-версты, получается **351.500.000** пудо-верстѣ добавочныхъ, что удваиваетъ выгоды казны при постройкѣ проектируемой линіи.

Проведеніе желѣзной дороги черезъ Ревдинскій Заводъ несомнѣнно дастъ толчекъ для развитія тамъ никкелеваго дѣла. Единственное мѣсторожденіе никкеля не только для Россіи, но и для всей Европы, давно уже извѣстно въ Ревдинской дачѣ и благонадежность его изслѣдована такимъ авторитетомъ, какъ Академикъ А. П. Карпинскій, производившимъ геологическія изслѣдованія для выясненія генезиса никкелевыхъ рудъ, а въ 1903 и 1904 г.г. профессоромъ Никитинымъ.

Произведенныя развѣдки выяснили достаточный запасъ рудъ, позволяющій поставить производство на первое время въ 40.000 пуд. никкеля. По подсчетамъ запасъ рудъ опредѣленъ въ 13.000.000 тоннъ съ среднимъ содержаніемъ 5%.

Для прочной постановки дѣла необходимо, чтобы никкелевое дѣло было поставлено на минеральномъ горючемъ, подвозъ котораго возможенъ съ выгодой лишь по желѣзной дорогѣ.

Такимъ образомъ, независимо отъ общей пользы съ возникновеніемъ отечественнаго производства никкеля, могущаго быть предметомъ вывоза за-границу, новое дѣло дастъ еще проектируемой линіи новые грузы, въ видѣ кокса и каменнаго угля до 1.500.000 пудовъ.

Главноуправляющій Горнозаводскими Имѣніями

П. Фигнеръ.

Техническій отдѣлъ.

Записка о состояніи платинопромышленности на Уралѣ.

Открытая въ XVI столѣтіи въ Южной Америкѣ при рѣкѣ Пинто платина въ первый разъ описана Скалигеромъ, затѣмъ, въ 1750 году ученымъ Ватсономъ, но тогда ее признавали за серебро плохого качества. Лишь въ 1752 г. директоръ Шведскаго монетнаго двора Шефферъ призналъ ее за самостоятельный металлъ. Затѣмъ, до 1810 г. платина добывалась въ Новой Гренадѣ (Чоко); вскорѣ ее стали добывать въ Бразиліи и на островѣ Борнео. Ежегодная добыча ея во всѣхъ упомянутыхъ странахъ достигала тогда цифры 40 пудовъ.

Уже въ это отдаленное время главнымъ скупщикомъ ея былъ англійскій торговый домъ «Джонсонъ Маттей и К^о», онъ первый сталъ обрабатывать платину и первый тигель сдѣланъ имъ въ 1784 году, затѣмъ онъ примѣнилъ изобрѣтенный впоследствии Сень-Клеръ-Девиллемъ способъ очистки и проковки платины въ гремучемъ газѣ и въ 1809 году на своемъ заводѣ въ Англии изготовилъ изъ платины первый кубъ для очистки сѣрной кислоты въ 33 фунта вѣсомъ.

Черезъ десять лѣтъ только послѣ этого, а именно въ 1819 году была открыта платина въ Россіи, на Уралѣ,

*) Кровельное желѣзо предположено въ Бисертскомъ заводѣ, а потому при доставкѣ его, какъ и сортового, на ст. Екатеринбургъ, взято и по разстоянію Бисертъ-Ревда и Ревда-Екатеринбургъ.

прежде всего въ золотыхъ приискахъ Верхъ-Исетскихъ заводовъ, затѣмъ въ приискахъ Невьянскихъ и Билимбаевскихъ заводовъ. Но въ первое время добыча ея на Уралѣ была ничтожна, такъ какъ платина попадалась, какъ незначительная примѣсь въ шлиховомъ золотѣ, составлявшая не болѣе 3—5% всего количества золота.

Въ 1823 году открыты мѣсторожденія платины въ Кушвинской казенной дачѣ по р. Орулихѣ, а въ 1825 г. въ Нижне-Тагильской посессионной дачѣ въ Суховисимскомъ приискѣ, на западномъ склонѣ Урала. Въ томъ же 1825 году открыто еще нѣсколько росыпей по р. Ису, впадающей въ Туру, въ Нижне-Туринской казенной дачѣ, на восточномъ склонѣ Урала.

Хотя первое открытіе платины на Уралѣ произошло въ то время, когда уже все знали, что это за металлъ, какія его свойства, цѣнность и умѣли очищать, плавить и примѣнять къ промышленности, однако до 1824 года открытіе это не производило у насъ, повидимому, никакого впечатлѣнія. Лишь съ 1824 года начала регистрироваться платина, выразивши годовую производительность въ 2 пуд. I, затѣмъ въ 1825 году платины добыто 11 пуд. 24 фун., изъ которой половина падаетъ на Нижне-Тагильскую дачу.

Съ 1822 по 1862 годъ Билимбаевскимъ управленіемъ

добыто платины 1 п. 16 ф. 50 зол., въ томъ числѣ въ 1838 году 7 ф. 53 зол. *)

Добывавшаяся платина сбывалась за границу по 1100—1170 руб. за пудъ. Иностранной же добычи платина цѣнилась тогда за границей на 350 рублей дороже русской, такъ какъ русская, добываемая въ то время преимущественно изъ Нижне-Тагильской дачи, была магнитныхъ свойствъ, желѣзистая, содержащая въ себѣ только около 70% чистаго металла. Но съ открытіемъ платины на р. Ису, качество которой значительно выше Тагильской имѣющей уже до 84% чистаго металла, цѣны на русскую платину стали выравниваться съ американской. Хотя уже въ то время владѣльцы Нижне-Тагильской дачи и заводовъ, при существовавшемъ тогда дешевомъ крѣпостномъ трудѣ и богатствѣ розсыпей имѣли отъ платиноваго промысла хорошую пользу, составлявшую по нашему разсчету не менѣе 300% на затраченный капиталъ, но тѣмъ не менѣе вступившій въ то время въ должность Министра Финансовъ графъ Канкринъ, установившій металлическое денежное обращеніе въ Россіи, сталъ изыскивать мѣры объ увеличеніи доходности отъ платины и объ увеличеніи ея добычи въ Россіи, такъ какъ графъ Канкринъ считалъ, что русская промышленность можетъ держаться лишь при покровительствѣ правительства, то въ видахъ укрѣпленія возникшей платиновой промышленности, онъ ввелъ въ 1828 году чеканку монеты изъ платины, которая и держалась за все время бытности его министромъ до 1844 года.

Съ введеніемъ этой мѣры платинопромышленность вступила во второй періодъ своего существованія, и добыча платины сразу увеличилась. Въ первый же годъ (1828) добыча ея достигла 95 пуд. 6 фун., а платинопромышленникамъ стало очищаться отъ пуда сырой платины по 2200 руб. мет. слѣдовательно доходы ихъ возрасли еще болѣе. Извѣстно, что Тагильская контора платила своимъ арендаторамъ, добывавшимъ платину, по 12 коп. за золотникъ, или по 480 руб. 80 коп. за пудъ. Опытъ показалъ, что польза отъ этого была лишь однимъ Тагильскимъ владѣльцамъ, добывавшимъ въ то время 98¹/₂% всего количества.

Цѣна за границею очищенной платины стояла въ то время не свыше 3000 руб. за пудъ, то иностранцамъ выгодно было передѣлывать ее въ русскую монету, которая имѣла цѣнность 4746 рублей за пудъ, что и стало практиковаться въ дѣйствительности, въ дѣдствіе чего въ Россіи появились поддѣльныя монеты, а затѣмъ и фальшивыя, т. е. не изъ чистой платины. Поэтому въ 1843 году возникъ вопросъ о закрытіи чеканки монеты. Слухъ о закрытіи такъ подѣйствовалъ на платинопромышленниковъ, что въ слѣдующемъ 1844 году платины на Уралѣ добыли уже только 99 пудовъ, а въ 1845 году—49 пудовъ; въ 1845 году чеканку монеты закрыли. Всего монеты было отчеканено почти 896 пуд. на сумму 4.251,843 руб. Сырой же платины за это время было добыто 1971 пудъ 10 фун., въ томъ числѣ тагильцами 1940 пуд. 9 ф., изъ которой на перечеканку монеты израсходовано не болѣе 1169 пуд. Стало быть въ запасѣ монетнаго двора къ тому времени сырой платины оставалось болѣе 700 пуд.

Съ прекращеніемъ чеканки монеты сразу остановилась поступательная дѣятельность русской платинопромышленности, она почти замерла, ибо въ 1846 году платины добыто всего 1 пудъ 7 фун., въ 1847 г. 1 п. 8 ф., а за всѣ 11 лѣтъ наступившаго періода платины добывалось по 38,3 пуда въ среднемъ.

Платина за этотъ періодъ оплачивалась горною пош-

линою, натурою, но очищенной платиною. Но такъ какъ въ Россіи афинерныхъ заводовъ еще не существовало, то для очистки платину представляли на монетный дворъ. Отсюда уже по уплатѣ пошлины, очищенная платина поступала въ продажу за границу по существующей тогда цѣнѣ 3000 руб. за пудъ, а иногда и по 3500 рублей; съ 1850 года цѣна стала нѣсколько понижаться и къ концу этого періода упала до 3200 руб. мет.

Въ 1857 году вступилъ въ силу другой уставъ о золотопромышленности, который хотя и не оживилъ платинопромышленности, по все-таки внесъ кое-какія упрощенія въ обрядахъ заявокъ отводовъ приисковъ. Цѣна же платины продолжала идти на пониженіе, но отъ чувствительнаго пониженія удерживали вновь появившіеся слухи о томъ, что чеканка платиновой монеты опять должна будетъ возстановиться. Слухъ этотъ, однако, не оправдался и въ 1859 году стало окончательно извѣстно, что чеканки монеты больше не будетъ, поэтому цѣна платины за границею сразу упала, и въ 1860 году таковая была уже не дороже 2050 р. за пудъ.—1860 годомъ оканчивается обязательный трудъ въ Россіи. Этимъ годомъ мы оканчиваемъ четвертый періодъ, въ который добыто до 295 пудовъ,—среднее за годъ—73,7 пуда.

Въ 1861 году народный трудъ сталъ свободнымъ, съ этого времени промышленность направилась по новому руслу, а потому слѣдуетъ отличить здѣсь пятый періодъ платинопромышленности, тѣмъ болѣе, что въ этомъ же 1861 году была разрѣшена частная золото и платинопромышленность въ Нижне-Туринской дачѣ Гороблагодатскаго округа, гдѣ еще въ 1825 году, какъ извѣстно, открыты богатые розсыпи платины.

Отмѣна крѣпостнаго труда послужила къ развитію промысла, такъ какъ въ томъ же 1861 году платины добыто уже 105 пуд., вдвое почти болѣе предыдущаго года, а въ слѣдующемъ 1862 году добыто уже 142 пуда. Въмѣсто крѣпостныхъ людей на промыселъ явились «старатели». Нижне-Тагильская контора, будучи до сего времени главнымъ поставщикомъ платины, сразу приспособилась къ новымъ обстоятельствамъ, подыскавъ себѣ особыхъ подрядчиковъ, въ видѣ арендаторовъ, обязавшихся добывать платину конторѣ по 22 коп. съ золотника. Подрядчики успѣшно вели дѣло, добывая десятками пудовъ, выплачивая отъ себя работникамъ старателямъ только по 10 коп. съ золотника. Цѣна же платины за границею была около 2000 руб., и при этихъ условіяхъ владѣльцы очищали себѣ весьма приличную пользу. Но съ 1863 года цѣна за границею замѣтно стала понижаться, и съ этимъ можетъ быть слѣдуетъ объяснить значительное пониженіе добычи платины въ 1863—1864 годахъ, когда за оба года добыто всего 62 пуда, въ два съ половиною раза менѣе противъ 1862 года. Кромѣ того пониженіе добычи нужно объяснить еще большими запасами платины, скопившимися къ этому времени на монетномъ дворѣ, гдѣ, какъ оказалось, въ 1867 году было казенной платины 327 пудовъ и Нижне-Тагильской 320 пуд.—1865, 1866 и 1867 года по добычѣ были нормальны.

Въ 1867 году послѣдовалъ Высочайшій указъ объ отмѣнѣ обязательной очистки платины на монетномъ дворѣ, съ представленіемъ права заниматься этимъ частнымъ лицамъ; разрѣшенъ вывозъ платины за границу въ сыромъ видѣ и установлена подать для добываемой посессионерами 4¹/₂, а прочими 3% натурою въ сыромъ видѣ, при условіи, чтобъ въ ней не было золота. Для доказательства оплаты платины податью установлены были свидѣтельства, долженствующія находиться при продаваемой платинѣ. При вывозѣ за границу свидѣтельства оставались въ Россіи, такъ какъ за границею таковыя не требовались, ибо тамъ платина была товаромъ свободнымъ.

*) Независимо отъ сего въ 1838 году добыто въ дачахъ Екатеринбург. горнаго округа 8 ф. 19 зол., Златоустов. 13 ф. 60 з. Богослов. 3 ф. 90 з., Верхъ-Исетскихъ 10 ф. 77 з., Кыштымскихъ 14¹/₂ з., Невьянскихъ 1 ф. 17 зол.

Съ окончаніемъ 1867 года, мы отмѣчаемъ шестой періодъ платиновой промышленности, длившійся до 1902 года, т. е. до того времени, когда была уничтожена горная пода и платина стала совершенно свободнымъ товаромъ.

Со времени разрѣшенія частной золотопромышленности въ Нижне-Туринской дачѣ, немедленно начались заявки на золотыя и платиновыя россыпи, а затѣмъ и приемка заявленныхъ площадей. Первымъ и болѣе крупнымъ промышленникомъ здѣсь была фирма Соловьева, прииски которой впоследствии перешли къ Переласлаеву, а затѣмъ — къ Обществу «Платина». Въ 1869 году по р. Журавлику, впадающему въ Исъ, былъ отведенъ Генрихову платиновый приискъ Николае-Святительскій, давшій впоследствии много платины.

Въ годы 1868—1869-й на Исѣ добывалось платины отъ 6 до 17 пуд.—Съ 1870 года, когда изданъ новый уставъ о золотопромышленности, открыта платина въ той части имѣнія Графа Шувалова, которая расположена по вершинамъ р. Иса, близъ границы Нижне-Туринской казенной дачи. Въ теченіи первыхъ семи лѣтъ здѣсь добыто до 44 пудовъ.

Въ семидесятыхъ годахъ въ С.-Петербургѣ былъ основанъ гг. Кольбе и Линфорсомъ платиноаффинажный заводъ, а въ 1879 году другой такой-же заводъ-Тентелевскій. Впоследствии заводъ Кольбе перешелъ къ иностранцамъ. Оба завода, въ особенности Тентелевскій, не смотря на скромную дѣятельность, все-таки сослужили хорошую службу русскимъ платинопромышленникамъ, отчасти регулируя цѣны продажной платины и регулируя стоимость аффинажа. Съ открытіемъ дѣятельности упомянутыхъ заводовъ совпадаетъ повышение цѣнъ на платину за границую.

Со времени прекращенія обязательной очистки платины на монетномъ дворѣ (1867) русская платина продавалась за границую въ сыромъ видѣ, по разнымъ цѣнамъ, въ зависимости отъ содержанія въ ней чистаго металла. Выше было упомянуто, что Тагильская платина имѣла всего 70% чистаго металла, а Исовская до 83—85%. Поэтому тагильская разцѣнивалась за границую, да и теперь разцѣнивается ниже Исовской процентовъ на 13—15. Въ 1870 году средняя цѣна сырой платины за границую была 1250 руб. мет. за годъ, а къ 1880 году она достигала 1950 руб. Съ открытіемъ аффинажныхъ заводовъ въ Петербургѣ, стали наѣзжать на Уралъ иностранные платиновые агенты-развѣдчики. Они волею-неволею ознакомили русскихъ промышленниковъ съ нѣкоторыми данными иностраннаго платинового рынка, изъ которыхъ усматривалось, что за границую, особенно въ Германію появилось нѣсколько, хотя и мелкихъ аффинажныхъ заводовъ, желавшихъ войти въ непосредственныя сношенія съ мелкими-же уральскими промышленниками. Эти-же агенты положили начало скупки нелегальной платины на Уралѣ. Появленіе въ восьмидесятыхъ годахъ аффинажныхъ заводовъ за границую, объясняется подъемомъ индустриіи вообще и развитіемъ электротехники въ частности, начавшихъ потреблять все большее и большее количество платины.

Появленіе-же агентовъ на Уралѣ, объясняется начавшеюся постепенною истощаемою платиновыхъ запасовъ въ Америкѣ съ одной стороны и открытіемъ новыхъ мѣсторожденій на Уралѣ съ другой, а главное—вступленіемъ русскаго законодательства на путь свободной торговли. Такія благоприятныя для уральской платинопромышленности условія повели къ тому, что цѣна русской платины за границую стала расти и съ 1950 руб., бывшей въ 1880 году, за десятилѣтіе достигла до 6171 мет. или 10,250 кредитныхъ. Съ повышеніемъ цѣны естественно стала увеличиваться и добыча металла. Стоимость 10,250 руб. показана за годъ средняя. Колебаніе же цѣнъ за 1890 годъ было чрезвычайно рѣзкое: высшая цѣна

достигала въ іюлѣ мѣсяцѣ до 12 тысячъ рублей за пудъ, по вскорѣ таковая стала быстро падать и въ тотъ-же годъ опустилась до 6200 руб. кред. или 4141 руб. мет. Въ этотъ-же годъ пріѣзжалъ въ С.-Петербургъ агентъ отъ англійскихъ промышленниковъ съ цѣлю покупки приисковъ. Замѣчательно, что заводъ Линфорса, перешедшій къ иностранцамъ (по всей вѣроятности не безъ участія Маттея) въ этомъ году бездѣйствовалъ, хотя въ предыдущемъ году и очистилъ платины до 15 пудовъ.

Въ 1892 году цѣны еще были ниже, а именно 3717 р. мет. Объясненія такого ненормальнаго колебанія цѣнъ нельзя найти ни въ экономическихъ условіяхъ платинового промысла на Уралѣ, ни въ общихъ условіяхъ потребленія платины, ни въ законодательствахъ заинтересованныхъ странъ. Единственною причиною этого можно думать была торговая политика Джонсона Маттея и К-о, организовавшаго къ этому времени союзъ изъ всѣхъ главныхъ аффинеровъ Англій, Германіи и Франціи, ставшаго главнымъ поставщикомъ очищенной платины въ Америку, въ томъ числѣ и Эдисону. Этотъ Маттей, слѣдя внимательно за платинопромышленностью всего міра и обладая весьма значительными средствами, сумѣлъ забрать въ свои руки весь платиновый рынокъ, не исключая и русскаго. Подъ руководствомъ его и произошло сильное повышение цѣнъ въ 1890 году, продержавшееся на высотѣ (12) тыс. руб. только недѣлю, а черезъ два мѣсяца обратное пониженіе, увлекшее за собою и коренныя цѣны, существовавшія до повышенія, подобно тому, какъ неожиданные потоки по спадѣ прибылыхъ водъ уносятъ за собою и часть коренныхъ.

Все-таки постараемся здѣсь хотя приблизительно объяснить политику Маттея. Всмотрѣваясь въ цифры ежегодной добычи платины на Уралѣ, находимъ, что Тагильское заводоуправленіе, поставляя платину Маттею по условію за опредѣленную цѣну, въ 1887 году добыло 83³/₄ пуда, въ 1880 г.—79 пуд., въ 1889 г. лишь 62 пуд. Изъ этой справки видно, что въ добычѣ стало замѣчаться явное и упорное пониженіе. Въ то же время добыча платины въ Гороблагодатскомъ Округѣ была такова:

Въ 1887 году	141 пуд.
» 1888 »	39 »
» 1889 »	47 »

Какъ видно и здѣсь замѣчалось значительное пониженіе.—Шуваловскіе прииска за эти года доставляли равное количество отъ 41 до 45 пудовъ въ годъ; общая-же уральская добыча была:

За 1887 годъ	269 пудовъ
» 1888 »	165 »
» 1889 »	160 »

т. е. обнаружилась въ послѣднемъ году невыработка около 40% противъ перваго; между тѣмъ число аффинажныхъ заводовъ за границую увеличилось; это доказывало, что потребность въ платинѣ возрасла, а поставщикомъ ея оставался почти одинъ Уралъ, то въ видахъ обезпеченія себя платиной Маттей и далъ приказъ о повышеніи цѣны, максимумъ которой совпалъ съ половиною лѣта, т. е. съ разгаромъ промысловой операціи на Уралѣ. Маневръ удался: повышеніе цѣны вызвало увеличеніе добычи и въ томъ-же 1890 году добыли уже 173 вмѣсто прежнихъ 160 пудовъ. Разъ вызвалось увеличеніе добычи, оно уже пошло впередъ вслѣдствіе инерціи и не падало, такъ какъ промышленники надѣялись на новое поднятіе цѣнъ; въ 1891 году добыча достигла 258 пуд.

И дѣйствительно съ 1893 года цѣны пошли на повышение; приведенная таблица показываетъ постепенный ихъ ростъ.

ГОДЫ.	Въ Нижне-Тагильской дачѣ.		Въ Гороблагодагской дачѣ.		Въ Лялинской, Знаменской и Вагранской дачахъ.		Въ Шуваговской дачѣ.		Прочихъ владѣльцевъ.		ВСЕГО.		Цѣны, существовавшія на платину за границей. Въ метал. рубляхъ.
	П.	Ф.	П.	Ф.	П.	Ф.	П.	Ф.	П.	Ф.	П.	Ф.	
1857	101	5	—	—	—	—	—	—	—	—	101	5	—
1858	78	21	—	—	—	—	—	—	—	—	78	21	—
1859	50	23	—	—	—	—	—	—	—	—	53	34	—
1860	55	34	—	—	—	—	—	—	—	—	61	19 ¹ / ₂	2050
ИТОГО.	286	3	—	—	—	—	—	—	—	—	294	39 ¹ / ₂	средн. 73,7 п.

Примѣчаніе. Съ 1857 года введенъ новый уставъ о частной золотопромышленности.

1819	—	Св	—	—	—	—	—	—	—	—	—	—	—
1820	—	—	ѣдѣ	—	—	—	—	—	—	—	—	—	—
1821	—	—	—	нй	—	—	—	—	—	—	—	—	—
1822	—	—	—	—	не	—	—	—	—	—	—	—	—
1823	—	—	—	—	—	им	ѣет	—	—	—	—	—	—
1824	—	—	—	—	—	—	—	ся.	—	—	2	1	—
1825	5	13	—	—	—	—	—	—	—	—	11	24 ¹ / ₂	—
1826	10	27	—	—	—	—	—	—	—	—	13	20 ³ / ₄	—
1827	23	15	—	—	—	—	—	—	—	—	25	30 ³ / ₄	1100—1170
ИТОГО.	39	15	—	—	—	—	—	—	—	—	52	38	средн. 13,2 п.

Примѣчаніе. Періодъ этотъ составляетъ время, не регламентированное ни законами, ни правилами о платиновой промышленности.

1828	91	2	—	—	—	—	—	—	—	—	95	6	—
1829	76	22	—	—	—	—	—	—	—	—	78	28 ³ / ₄	2200
1830	100	37	—	—	—	—	—	—	—	—	106	20	—
1831	106	28	—	—	—	—	—	—	—	—	108	1	—
1832	114	37	—	—	—	—	—	—	—	—	116	23	—
1833	116	26	—	—	—	—	—	—	—	—	117	10	—
1834	102	11	—	—	—	—	—	—	—	—	103	24	—
1835	113	4	—	—	—	—	—	—	—	—	113	4	—
1836	117	9	—	—	—	—	—	—	—	—	117	28	—
1837	118	3	—	—	—	—	—	—	—	—	118	28 ¹ / ₂	—
1838	120	34	—	—	—	—	—	—	—	—	122	3	—
1839	90	26	—	—	—	—	—	—	—	—	90	26	—
1840	93	2	—	—	—	—	—	—	—	—	93	29	—
1841	104	15	—	—	—	—	—	—	—	—	108	39 ¹ / ₂	—
1842	117	19	—	—	—	—	—	—	—	—	121	29	—
1843	210	15	—	—	—	—	—	—	—	—	213	30	3000
1844	98	35	—	—	—	—	—	—	—	—	98	39 ¹ / ₂	—
1845	47	4	—	—	—	—	—	—	—	—	47	9 ¹ / ₂	—
ИТОГО.	194С	9	—	—	—	—	—	—	—	—	1972	18 ³ / ₄	средн. 109,5 п.

Примѣчаніе. Періодъ чеканки монеты изъ платины.

1846	—	28	извлекалась изъ		—	—	—	—	—	—	1	7	отъ 3000 до 35С0 3200
1847	—	20	зол. какъ спутн.		—	—	—	—	—	—	1	8	
1848	3	7	—	—	—	—	—	—	—	—	3	7	
1849	9	14	—	—	—	—	—	—	—	—	9	17	
1850	9	16	—	—	—	—	—	—	—	—	9	25 ³ / ₄	
1851	11	13	—	—	—	—	—	—	—	—	11	26	
1852	24	18	—	—	—	—	—	—	—	—	24	18	
1853	60	23	—	—	—	—	—	—	—	—	61	21	
1854	95	25	—	—	—	—	—	—	—	—	95	25	
1855	107	31	—	—	—	—	—	—	—	—	107	31	
1856	95	21	—	—	—	—	—	—	—	—	95	21	
ИТОГО.	418	16	—	—	—	—	—	—	—	—	420	6 ³ / ₄	средн. 38,2 п.

Примѣчаніе. Періодъ, въ который платина оплачивалась горною податью натурою, но металломъ очищеннымъ; для очистки платина представлялась на монетный дворъ.

ГОДЫ.	Въ Нижне-Тагильской дачѣ.		Въ Гороблагодагской дачѣ.		Въ Лялинской, Знаменской и Вагранской дачѣ.		Въ Шуваловской дачѣ.		Прочихъ владѣльцевъ.		ВСЕГО.		Цѣны, существовавшія на платину за границей.
	П.	Ф.	П.	Ф.	П.	Ф.	П.	Ф.	П.	Ф.	П.	Ф.	
1861	99	15	—	—	—	—	—	—	—	—	105	11 ³ / ₄	—
1862	134	25	—	—	—	—	—	—	—	—	141	21	2000
1863	62	2	—	—	—	—	—	—	—	—	62	2	—
1864	—	3	—	—	—	—	—	—	—	—	—	3	—
1865	125	21	—	—	—	—	—	—	—	—	138	33	—
1866	115	15	—	—	—	—	—	—	—	—	115	15	—
1867	102	30	—	—	—	—	—	—	—	—	109	29 ¹ / ₂	—
ИТОГО.	639	31	—	—	—	—	—	—	—	—	673	35 ¹ / ₄	средн. 96,2 п.

Примѣчаніе. Въ 1861 году отмѣнено крѣпостное право, а съ нимъ и крѣпостной трудъ.

По слѣдовавъ указъ объ отмѣнѣ обязательной очистки платины на монетномъ дворѣ и введена подать отъ 3 до 4¹/₂% натурою неочищенною, а натуральною платиною.

1868	114	17	8	6 ¹ / ₂	—	—	—	—	—	—	122	22 ¹ / ₂	—
1869	128	20	14	20	—	—	—	—	—	—	143	—	—
1870	102	30	—	—	—	—	—	—	—	—	118	38 ¹ / ₄	—
1871	112	2	—	—	—	—	—	—	—	—	125	6 ¹ / ₂	—
1872	70	12	—	—	—	—	—	—	—	—	92	39 ³ / ₄	1250
1873	49	18	—	—	—	—	40	—	—	—	96	10	—
1874	79	12	—	—	—	—	—	—	—	—	122	39 ¹ / ₂	—
1875	70	—	—	—	—	—	—	—	—	—	94	7 ¹ / ₂	—
1876	66	6	—	—	—	—	—	—	—	—	96	8 ¹ / ₂	—
1877	67	21	—	—	—	—	—	—	—	—	105	15 ³ / ₄	—
1878	70	23	—	—	—	—	—	—	—	—	126	13	—
1879	68	23	—	—	—	—	—	—	—	—	138	10	—
1880	69	13	—	—	—	—	—	—	—	—	179	36	1950
1881	75	8	—	—	—	—	27	—	—	—	182	10	—
1882	104	22	99	26	1	21	23	29	19	34	249	12	—
1883	87	7	73	36	1	19	23	6	31	25	215	33	—
1884	56	10	51	23	1	27	19	6	7	38	136	24	—
1885	64	2	66	14	—	24 ¹ / ₂	25	36	1	11	158	8	—
1886	81	20	—	—	—	—	—	—	—	—	263	21	—
1887	83	29	141	6	—	26	41	14	2	8	269	4	—
1888	79	4	39	17	—	1 ¹ / ₂	44	1	3	13	165	39	6171 колеб.
1889	62	24	47	9	—	1	45	25 ¹ / ₂	5	15	160	34	10250 до 12000
1890	53	22	62	15	—	6	51	9	6	14	173	26	—
1891	71	21	123	34	—	14 ¹ / ₂	54	17	8	17	258	24	—
1892	98	32	128	30	—	35	42	30	8	31	279	7	3717
1893	77	16	185	29	3	32	38	27	5	28	311	13	4571
1894	79	—	187	17	4	8	39	36	7	20	318	1	4690
1895	63	12	161	33	1	10	38	10	4	34	269	20	—
1896	54	7	199	36	1	20	40	38	4	20	301	—	5628
1897	68	15	194	17	1	25	73	5	3	21	341	39	—
1898	88	16	171	31	—	32	96	17	9	16	367	13	6700
1899	80	37	156	12	1	23	112	24	12	2	363	17	11000
1900	76	16	—	—	—	16	93	13	19	31	310	28	12850
1901	71	3	193	28	—	10	98	37	25	5	388	39	15000—15900
ИТОГО.	2635	34	—	—	—	—	—	—	—	—	7052	21 ¹ / ₄	средн. 207,12 п.

Примѣчаніе. 1) Здѣсь показано 7 п. платины, добытой, якобы въ Екатеринбургскомъ уѣздѣ, но по разслѣдованію обнаружено, что тамъ платины не добывалось, а записывалась въ книги пріобрѣтенныя на сторонѣ.

2) Точно также показано 7 ф. добытыхъ въ Екат. уѣздѣ неправильно, т. к. платина куплена на сторонѣ.

3) По той же причинѣ показано 1 фунтъ.

1902	53	25	197	—	—	2	99	6	24	30	374	22	14300—13700
1903	65	20	165	16	—	—	109	17	26	31	367	13	13900
1904	—	—	—	—	—	—	—	—	—	—	—	—	15900
ИТОГО.	119	5	—	—	—	—	—	—	—	—	741	35	средн. 371 п.
ВСЕГО.											11208	34 ¹ / ₄	средн. 140 п.

Года	Добыто платины на Уралѣ.	Продажная цѣна кредит.	Метал.
1893	311 пуд.	6.850 руб.	4.571 руб.
1894	318 »	7.000 »	4.690 »
1895	269 »	7.000 »	4.890 »
1896	301 »	8.400 »	5.628 »
1897	344 »	10.000 »	6.700 »
1898	367 »	11.000 »	

Въ 1898 году, съ установленіемъ такой высокой цѣны, какъ 11 тыс. руб. и съ прїѣздомъ на Уралъ агенто́въ отъ иностранныхъ фирмъ не только для покупки платины, но и для приобрѣтенія приисковъ, платинопромышленники ощутили особенный интересъ. Впрочемъ это время совпадаетъ съ общимъ увлеченіемъ иностранцевъ русскими горными дѣлами и Уралъ сдѣлался предметомъ обследованія со стороны иностранныхъ агенто́въ, а владѣльцы приисковъ стали осаждаться выгодными предложеніями по продажѣ приисковъ. Началась спекулятивная покупка и продажа. Многие бросились на захватъ новыхъ мѣстностей; спѣшили заявками, отводами и утвержденіями приисковъ, словомъ, началась горнопромышленная горячка. Изъ нижеприведенной таблицы видно, какіе промышленники были въ 1898 году и сколько ими добыто платины:

Въ Нижне-Тагильской дачѣ заводовлад.	88 п. 19 ф. 48 з.
» ней-же изъ крестьян. зем. Треуховой	1 » 22 » 40 »
» Шуваловской дачѣ владѣльцами	96 » 16 » 60 »
» Ростес. д. Кн. Абамеликъ-Лазаревой	2 » 34 » 31 »
» Богословской дачѣ Бог. Горноз. Общ.	» » 30 » 75 »
» Николае-Павд. д. Ю. В. Поповымъ	2 » 29 » 64 »
» Заозерской д. за Урал. Горнопр. Общ.	1 » 20 » 30 »

Въ горнозаводскихъ дачахъ Гороблагодатскаго Округа, а также въ дачахъ вѣдомства Госуд. Имуществовъ—Вагранской, Зименской, Лялинской частными владѣльцами:

Торговымъ дом. Колли и К-о.	46 п. 35 ф. 57 зол.
Д. И. Андреевой	48 » 21 » 66 »
Н-ми Кенигсбергера	27 » 39 » 69 »
Т-во Бурдаковъ съ С-ми	8 » 18 » 48 »
Е. Я. Бурдаковой	8 » 33 » 64 » 24 д.
К. Я. Бурдакова	» » 18 » 60 »
К-о Суханова и Бурдакова	1 » 5 » 89 »
О. Ф. Треуховой	» » 9 » 31 »
П. А. Конюховымъ 13 » 2 » 82 » 24 д.	
Виконтомъ де Проенса	1 » 36 » 76 » 48 д.
Е. Д. Анциферовымъ	2 » 26 » 83 » 36 д.
Е. М. Ошурковымъ	1 » 39 » 79 » 36 д.
В. М. Полузадовымъ	1 » 31 » 42 » 84 »
Е. И. Имшенецкой	» » 23 » 62 » »
Ф. Я. Переверзевымъ	1 » 19 » 31 » 90 »
Г. Н. Скрябинимъ	» » 30 » 95 » »
Бокъ	» » 23 » 80 » »
А. И. Шатровой	» » 23 » 90 » 82
В. И. Шайдуровымъ	» » 20 » 71 » 24
Верещагинимъ	» » 4 » 89 » 72

Колчинымъ	» » » » 76 » »
Овчинниковымъ	» » 30 » 95 » »
Семеновымъ	» » 14 » 1 » »
Сухановымъ	
Наслѣдн. Хребтиковой	» » 8 » 62 » 53
Ф. И. Ушковой	» » 14 » 69 » 52
С. И. Афонинъ	» » 14 » 30 » »
Дедюхиной	» » 22 » 70 » »

В с е г о . . . 367 п. 13 ф. 19 зол.

А въ 1889 году появились вновь слѣдующія фирмы: Акціонерное общество «Платина», замѣнившее собою Торговый домъ Колли и К-о и Платинопромышленная компания Анонимнаго Общества», скупившая приiski отъ фирмъ—Д. И. Андреевой, наслѣд. Кенигсбергера, Бурдаковыхъ, Конюхова и Виконта де Вьера. Правленіе этой компании учреждено въ Парижѣ и первымъ предсѣдателемъ его былъ г. Лебланъ, бывшій министръ торговли; здѣсь слѣдуетъ упомянуть, что Виконтъ де Вьера, способствуя въ качествѣ комиссiонера скупкѣ приисковъ отъ Андреевой и другихъ, и образованію Анонимнаго Акціонернаго О-ва, въ то же время скупилъ отъ Правленія имѣніями гр. Шувалова всю добываемую на Крестовоздвиженскихъ промыслахъ платину срокомъ впередъ на 10 лѣтъ и въ свою очередь перепродалъ оную вмѣстѣ съ платиною Анонимнаго О-ва Маттею и К-о.

Въ то же время Маттей скупилъ и Нижне-Тагильскую платину отъ Правленія Демидовыхъ по договору на десять лѣтъ впередъ. При посредствѣ такихъ сдѣлокъ Маттей захватилъ почти всю русскую платину въ свои руки.

Вышеуказанная перемѣна собственниковъ невыгодно отозвалась на производительности, такъ какъ въ 1899 году Анонимное Общество добыло всего 90,5 пуд. платины, тогда какъ прежніе владѣльцы добывали не менѣе 110 пуд. ежегодно. Но тѣмъ не менѣе эти два акціонерныхъ общества образовали собою такую группу, которая стала добывать на приискахъ, расположенныхъ въ казенныхъ дачахъ, 97% всего количества платины. Поэтому мы вправѣ сказать, что вся уральская платинопромышленность къ этому времени перешла въ сферу капиталистическаго строя и въ этомъ положеніи остается по сейчасъ. Сосредоточеніе платинового промысла въ крупныхъ рукахъ хотя не повліяло на развитіе промысла, но за то отозвалось нѣкоторымъ повышеніемъ цѣны на платину. Въ 1899 году цѣна была 12,850 руб., а въ 1900 и 1901 годахъ уже до 15 т. руб. за пудъ. Цѣна эта оказалась весьма устойчивой и она не поколебалась даже отъ бывшихъ общихъ въ 1899 году потрясеній заграничнаго рынка, жертвою коихъ были многіе солидные банки, въ томъ числѣ и Лейпцигскій, и лишь въ концѣ 1901 года, а именно въ Сентябрѣ заграничные крахи отозвались по цѣнѣ платины, спустившейся съ 15,900 до 14 500 руб. Такая значительно пониженная цѣна, даже еще съ нѣкоторыми колебаніями, продержалась почти весь 1902 годъ.

Стри жевъ.

Дѣйствія и распоряженія правительства.

Извлеченіе изъ особаго журнала комитета министровъ.

28 и 31 Января 1905 г.

По представленію министра финансовъ о постановленіяхъ, опредѣляющихъ взаимныя отношенія промышленниковъ и рабочихъ.

Приступивъ, во исполненіе Высочайшей воли, къ рассмотрѣнію представленія министра финансовъ о постановленіяхъ, опредѣляющихъ взаимныя отношенія промыш-

ленниковъ и рабочихъ, комитетъ находилъ, что министръ финансовъ, намѣтивъ предположенія о такихъ по части фабрично-заводскаго законодательства мѣрахъ, которыя, въ интересахъ спокойнаго хода промышленной жизни страны, надлежало бы осуществить въ ближайшемъ будущемъ, испрашивалъ, — съ Высочайшаго соизволенія, — предварительно дальнѣйшей разработки этихъ предположеній и внесенія ихъ на разрѣшеніе, въ законодательномъ порядкѣ, руководящихъ указаній комитета по нижеслѣдующимъ, основнымъ для предстоящихъ трудовъ фи-

нансового вѣдомства, вопросамъ, а именно: а) надлежитъ-ли правительственныя мѣры направленія промышленной жизни сосредоточить въ министерствѣ финансовъ; б) слѣдуетъ-ли мѣры эти осуществлять въ порядкѣ административномъ, или же исключительно въ законодательномъ порядкѣ, и в), представляется-ли совокупность мѣръ, намѣчаемыхъ министерствомъ финансовъ, объемлющую назрѣвшую потребности рабочаго вопроса и соответствуетъ-ли предлагаемый имъ способъ ихъ разрѣшенія существу и особенностямъ дѣла?

Не встрѣчая препятствій къ приведенію въ исполненіе предположеній министра финансовъ по настоящему дѣлу, комитетъ, за силою изъясненныхъ разсужденій, положилъ:

I. Признать: а) что вѣдѣніе вопросами о взаимныхъ отношеніяхъ фабрично-заводскихъ промышленниковъ и ихъ рабочихъ, изысканіе мѣръ, которыя должны быть принимаемы въ дальнѣйшее, въ установленномъ порядкѣ, развитіе фабрично-заводскаго законодательства, а также наблюденіе за точнымъ на мѣстахъ выполненіемъ чинами фабричной инспекціи, подъ наблюденіемъ губернаторовъ, обязанностей по упорядоченію взаимныхъ отношеній предпринимателей и рабочихъ должно и впредь сосредоточиваться въ министерствѣ финансовъ, съ оставленіемъ въ непосредственномъ подчиненіи ему органовъ означенной инспекціи, и б) что опредѣленіе отношеній между фабрично-заводскими промышленниками и рабочими должно быть производимо не иначе, какъ въ законодательномъ порядкѣ, вслѣдствіе чего никакія организациі сихъ отношеній, не предусмотрѣнныя въ законѣ, не должны быть допускаемы.

II. Предоставить министру финансовъ приступить къ безотлагательной выработкѣ вопросовъ: а) объ организацияхъ для обсужденія и разрѣшенія возникающихъ въ промышленныхъ заведеніяхъ на почвѣ договора найма вопросовъ, а также для улучшенія фабрично-заводскаго быта рабочихъ, б) о возможности дальнѣйшаго, сравнительно съ закономъ 2-го іюня 1897 г., сокращенія рабо-

чаго времени, в) объ измѣненіи дѣйствующихъ постановленій о стачкахъ и забастовкахъ и г) объ обеспеченіи рабочимъ больничной помощи, а равно и другихъ вопросовъ, кои могутъ выясниться при обсужденіи вышеозначенныхъ мѣръ и, въ ряду ихъ, вопроса объ объемѣ правъ и обязанностей фабричной инспекціи.

III. Для составленія законопроектовъ по указаннымъ въ разд. II сего положенія предметамъ образовать комиссію, подъ предѣлательствомъ министра финансовъ, изъ членовъ, Высочайше къ тому назначенныхъ и представителей подлежащихъ вѣдомствъ, съ возложеніемъ на обязанность этой комиссіи принимать въ соображеніе объясненія промышленниковъ и рабочихъ, которыя могутъ поступать въ комиссію, смотря по основанному на ходѣ работъ усмотрѣнію комиссіи и ея предѣлателя, въ изустной или письменной формѣ, и съ предоставленіемъ предѣлателю сей комиссіи привлекать къ участию въ занятіяхъ ея лицъ, извѣстныхъ своими научными или литературными трудами по разработкѣ рабочаго вопроса и притомъ практически знакомыхъ съ постановкою его въ Россіи, а равно и всѣхъ тѣхъ, отъ кого можно ожидать полезныхъ указаній по предметамъ занятій комиссіи.

IV. Въ изытіе отъ ст. 45 учрежденія государственнаго совѣта (Св. Зак. т. I ч. II, изд. 1901 года) предоставить подлежащимъ министрамъ уполномочить назначаемыхъ ими представителей (разд. III) высказывать въ комиссіи окончательные отзывы вѣдомствъ, съ освобожденіемъ министра финансовъ отъ указанной въ ст. 45 учр. гос. сов. обязанности входить въ письменныя сношенія съ министрами, и

V. Поручить министру финансовъ незамедлительно представлять выработываемые въ комиссіи законопроекты, по мѣрѣ ихъ изготолвленія, на уваженіе государственнаго совѣта.

Таковое положеніе комитета удостоилось Высочайшаго утвержденія 20-го февраля текущаго года.



Извѣстія по горнопромышленному дѣлу.

Совѣщанія горнопромышленниковъ юга Россіи.

— Въ «Придп. Кр.» напечатанъ протоколъ совѣщаній представителей 43-хъ горнопромышленныхъ предпріятій юга-Россіи.

1. Восьмичасовой рабочей день.

Относительно просимаго нѣкоторыми рабочими уменьшенія числа рабочихъ часовъ до 8, собраніе единогласно признало, что подобное сокращеніе рабочаго дня невозможно, такъ какъ оно привело бы заводъ къ разоренію и закрытію. Что касается 9-ти часоваго рабочаго дня, введеннаго въ казенныхъ желѣзнодорожныхъ мастерскихъ, онъ былъ-бы также разорительнымъ для частной промышленности, обязанной давать какой нибудь, хотя и весьма скромный, доходъ на затраченный капиталъ.

Далѣе собраніе признало, что уменьшеніе числа рабочихъ часовъ въ прерываемый производствомъ ниже 10-ти часовой нормы день, въ настоящее, тяжелое въ экономическомъ отношеніи время и при существующемъ отсутствіи доходовъ—невозможенъ.

Для нѣкоторыхъ производствъ, напримѣръ, для машиностроительныхъ заводовъ, работающихъ у насъ въ большинствѣ случаевъ въ убытокъ, конкуренція съ граничными заводами и безъ того крайне затруднена многочисленными продѣлками, наблюдаемыми въ Россіи.

Уменьшеніе 12-ти часовой работы при непрерывномъ производствѣ признано невозможнымъ, причемъ указывается, что рабочіе при подобномъ производствѣ фактически имѣютъ свободные промежутки для завтрака, обѣда и отдыха въ общей сложности не менѣе 2—3 часовъ.

2. Государственное страхованіе рабочихъ.

Разрабатывается въ настоящее время правительствомъ и можетъ быть рѣшено законодательнымъ порядкомъ.

3. Отмѣна сверхъ-урочныхъ работъ.

Полная отмѣна сверхъ-урочныхъ работъ невозможна. Необходимыя сверхъ-урочныя работы должны оплачиваться въ полторномъ размѣрѣ.

4. Свободныя собранія рабочихъ для обсужденія своихъ пуждъ.

Не только возможны, но и желательны—при условіи непорушенія нормальнаго теченія заводской жизни.

5. Учрежденіе выборныхъ отъ рабочихъ.

Желательно и своевременно.

6. Организовать кассу для рабочихъ.

Можетъ быть проведено государственнымъ порядкомъ.

7. Отмѣна всякихъ штрафовъ.

Признано невозможнымъ.

8. Плата рабочимъ изувѣченнымъ на заводѣ полностью и заболѣвшимъ по независящимъ отъ завода причинамъ — половина поденной платы.

Принципъ страхованія зиждется на томъ, что послѣдствіемъ несчастнаго случая не должна быть выгода для потерпѣвшаго, а потому признается, что норма должна опредѣляться зак. 2-го іюля достаточно. Что-же касается другого пункта требованія, то устройство больничныхъ касокъ желательно, при участіи въ раскладкѣ не только рабочихъ, но и владѣльцевъ предпріятій.

9. Безъ согласія рабочихъ не рассчитывать кого-либо изъ нихъ, а лишь совмѣстно съ выборными отъ рабочихъ. Отказъ.

10. Участіе рабочихъ въ опредѣленіи расцѣнки и въ организаціи комиссіи изъ рабочихъ для сношенія съ администраціей завода.

Расцѣнка должна производиться исключительно заводоуправленіемъ.

При недоразумѣніяхъ желательно бы учрежденіе особаго третейскаго суда, при равномъ участіи представителей отъ предпринимателей и рабочихъ, въ присутствіи городского, мирового или уѣзднаго члена суда, по образцу заграничнаго «Conseils des prud'hommes».

11. За время стачки платить полностью.

Признано невозможнымъ и крайне нежелательнымъ.

Что касается другихъ вопросовъ, болѣе спеціальнаго характера, то собраніе считаетъ цѣлесообразнымъ, чтобы каждый заводъ рѣшалъ ихъ въ каждомъ отдѣльномъ случаѣ, сообразуясь съ мѣстными условіями.

Въ заключеніе собраніе, принимая во вниманіе значительность уступокъ сдѣланныхъ рабочимъ заводомъ, признало, что дальнѣйшія уступки—невозможны и съ прочимъ констатировало, что организація настоящей забастовки приведетъ лишь къ разоренію промышленности и къ необходимости закрытія заводовъ.

На разсмотрѣніи министерства земледѣлія и государственныхъ имуществъ находится рядъ ходатайствъ по вопросамъ **золотопромышленности**. Для обсужденія этихъ ходатайствъ будетъ образована спеціальная комиссія: среди нихъ, между прочимъ, находятся: объ учрежденіи въ Петербургѣ биржи для сдѣлокъ съ драгоценными металлами, золотомъ, серебромъ, платиною и ея спутниками; о скорѣйшемъ установленіи мѣръ противъ спиртоношества законодательнымъ путемъ въ томъ смыслѣ, чтобы за разность вина или спирта въ районѣ присковъ безъ установленнаго разрѣшенія виновные подвергались такой же отвѣтственности, какъ за недозволенную продажу вина или спирта; о лучшей организаціи горно-полицейской стражи; объ организаціи кредита для золотопромышленниковъ; объ облегченіи требованій закона о прогрессивной земельной платѣ съ золотыхъ присковъ; объ уменьшеніи размѣра обложенія золотопромышленныхъ предпріятій и о сравненіи его съ обложеніемъ другихъ предпріятій; объ отмѣнѣ пріостановки работъ на прискѣ, въ случаѣ невыборки промысловаго свидѣтельства; о дозволении открывать золотопромышленныя предпріятія, касающіяся золотопромышленности, явочнымъ порядкомъ у нотаріусовъ подъ надзоромъ мѣстныхъ окружныхъ судовъ; о предоставленіи земельнымъ банкамъ права выдавать ссуды золотопромышленникамъ подъ сооруженія, имѣющіяся на прискахъ и друг.

Министерствомъ внутреннихъ дѣлъ утверждены уставъ «Общества попеченія о дѣтяхъ горнозаводскихъ промысловыхъ, фабричныхъ и желѣзнодорожныхъ рабочихъ, отцы которыхъ погибли въ русско-японской войнѣ» къ категории «горнозаводскихъ» общество относитъ рабочихъ рудниковъ, копей, сталелитейныхъ, желѣзодѣлательныхъ и другихъ заводовъ; къ категоріи же «промысловыхъ»—рабочихъ золотыхъ, рыбныхъ, тюленьихъ у проч. промысловъ. Общество намѣрено выдавать пособія деньгами и вещами. ходатайствовать о помѣщеніи дѣтей въ пріюты,

школы и др. По достиженіи сиротами, пользовавшимися покровительствомъ общества, семнадцатилѣтняго возраста послѣдующею цѣлью общества будетъ попеченіе о дѣтяхъ рабочихъ тѣхъ же категорій, отцы которыхъ погибли отъ несчастныхъ случаевъ.

Изъ Перми.

Съ быстротою молніи разнеслась среди мастеровыхъ и рабочихъ громадныхъ нашихъ желѣзнодорожныхъ мастерскихъ вѣсть о дарованной имъ льготѣ. Столь же быстро разнеслась вѣсть эта и по всей линіи Пермской желѣзной дороги, такъ какъ коснулась значительнаго числа мастеровъ и рабочихъ всѣхъ депо и мастеровыхъ въ Вяткѣ, Екатеринбургѣ, Тюмени и другихъ пунктахъ. Денеша министра путей сообщенія кн. М. И. Хилкова, оповѣщая, что по его личному докладу состоялось Высочайшее повелѣніе: 1) сократить рабочій день до 9 часовъ, 2) допустить работы для желающихъ во всѣ табельные дни, за исключеніемъ тезоименитства и дня рожденія Государя Императора, 3) сократить рабочій день наканунѣ особо чтимыхъ мѣстныхъ праздниковъ 4) предоставить мастерамъ и рабочимъ право выбора посредниковъ между ними и администраціей дороги, 5) предоставить право выбора экспертовъ отъ мастеровыхъ и рабочихъ при опредѣленіи задѣльныхъ цѣнъ, 6) отмѣнить ограниченія по процентному заработку, и 7) повысить плату чернорабочимъ въ зависимости отъ мѣстныхъ рыночныхъ цѣнъ на жизненные продукты.

На Пермской желѣзной дорогѣ никакихъ стачекъ и забастовокъ и вообще волненій не было. Угрюмо и съ плохо скрытой завистью встрѣчена эта вѣсть въ мѣстахъ, прилегающихъ къ желѣзной дорогѣ, прорѣзывающей весь Уралъ, сплошь покрытый казенными и частными горными и другими заводами, рудниками, присками и т. п. Особенно сильно отозвалась на среди тысячи рабочихъ на пермскомъ пушечномъ заводѣ, состоящемъ, какъ и всѣ почти заводы Урала, въ вѣдѣніи министерства государственныхъ имуществъ. Почему, спрашивали они, льгота коснулась лишь рабочихъ желѣзной дороги, трудъ которыхъ не тяжелѣе нашего и не болѣе полезенъ для производства и государства чѣмъ нашъ?

Мастеровые и рабочіе желѣзнодорожныхъ мастерскихъ Пермской желѣзной дороги давно пользуются особыми льготами и преимуществами. Тамъ давно введенъ 10-ти часовою трудъ и сокращеніе рабочаго дня передъ особо чтимыми праздниками; рабочіе получаютъ сравнительно большое вознагражденіе, пользуются бесплатнымъ отпускомъ дровъ и лекарствъ, имѣютъ постоянную врачебную помощь; въ случаѣ смерти жены или ребенка получаютъ пособія и т. п.

Вѣсть о льготахъ желѣзнодорожнымъ мастерамъ и рабочимъ обѣжала всѣ заводы Урала и вездѣ произвела тягостное на населеніе впечатлѣніе.

Ходатайство. Управляющій золотосплавочной І. І. Тибо-Бриньоль, какъ намъ передаютъ, возбуждаетъ передъ министромъ финансовъ ходатайство, о введеніи въ лабораторіи операцій по выдачѣ расчетовъ по сплавленному золоту не ассигновками, а наличными деньгами, съ каковою цѣлью проситъ въ свое распоряженіе изъ государственнаго банка необходимый авансъ. Такой порядокъ, несомнѣнно, отразится на увеличеніи операцій золотосплавочной по сплаву золота и особенно будетъ удобенъ для мелкихъ золотопромышленниковъ, облегчая имъ полученіе расчетовъ за сплавленное золото. Со стороны управляющаго мѣстной конторы государственнаго банка А. И. Кожевникова встрѣчено полнѣйшее сочувствіе къ таковой мѣрѣ.

Золото. Наибольшій грузъ золота, который когда-либо перевозился по Атлантическому океану, состоящій въ слиткахъ и золотой монетѣ на 45³/₄ миллионѣ франковъ, прибылъ въ субботу изъ Нью-Йорка въ Гавръ на „пароходѣ La Champagne“. Пароходъ былъ встрѣченъ представителями торговыхъ домовъ, коимъ золото было адресовано: между прочимъ, фирмѣ „Lazard“ предназначалось

12¹/₂ милл. франковъ, „Hirsch“—7 милл., русскому государственному банку—5 милл. и 1¹/₂ милл.—русско-китайскому банку. Подъ надзоромъ полиціи, грузъ, состоявшій изъ 183 мѣсть, вѣсомъ въ 16 тысячъ килограммовъ, былъ погруженъ въ два вагона и съ экстреннымъ поѣздомъ отправленъ въ Парижъ.



Торгово-промышленныя извѣстія.

О перевозкѣ по Сибирской желѣзной дорогѣ.

Начальникомъ самаро—златоустовской ж. д. разослано извѣщеніе правленія военныхъ сообщеній главнаго штаба, изъ котораго видно, что въ виду все увеличивающихся требованій для перевозки на Дальній Востокъ грузовъ военного вѣдомства и недостаточной пропускной способности сибирской магистрали, для удовлетворенія даже требованій снабженія армій, военное вѣдомство имѣетъ возможность удѣлять для частныхъ грузовъ лишь небольшое, относительно, число вагоновъ и поѣздовъ. При этомъ возможно рассчитывать на прибытіе въ пункты назначенія только тѣхъ частныхъ грузовъ, которые будутъ включены въ воинскіе эшелоны, слѣдующіе по планамъ Главнаго Штаба. Грузы, принимаемые желѣзными дорогами къ перевозкѣ по свидѣтельскимъ лит. П. за Байкалъ и безъ всякихъ разрѣшительныхъ свидѣтельствъ на сибирскую и забайкальскую дороги до Байкала, могутъ быть перевозимы только по нарядамъ самарскаго распределительнаго бюро, которое имѣетъ въ своемъ распоряженіи «крайне ограниченныя средства, почему указать какой либо срокъ доставки по назначенію частныхъ грузовъ, отправляемыхъ этимъ порядкомъ, совершенно не представляется возможнымъ».

Управленіе военныхъ сообщеній главнаго штаба буквально завалено прошеніями о включеніи въ воинскіе эшелоны частныхъ грузовъ, которыя оно можетъ удовлетворять крайне медленно. Поэтому многіе отправители частнаго груза, даже и необходимаго на Востокъ, имѣя его готовымъ къ отправкѣ, обречены на весьма продолжительное ожиданіе включенія этого груза въ воинскій эшелонъ.

Эти тяжелыя условія еще болѣе ухудшаютъ всевозможные спекулянты, просящіе и получающіе разрѣшеніе на отправку вымышленныхъ грузовъ и затѣмъ торгующіе этими разрѣшеніями по очень высокой цѣнѣ, военное министерство по подаваемымъ прошеніямъ не имѣетъ возможности оцѣнивать солидность того или иного отправителя и дѣлать заключенія о дѣйствительной необходимости на мѣстѣ предъявляемаго къ отправкѣ груза, почему рѣшеніе этого дѣла необходимо поручить мѣстной администраціи, какъ всесторонне знакомой съ мѣстными нуждами и наиболѣе заинтересованной въ удовлетвореніи насущныхъ потребностей подвѣдомственнаго ей края.

На основаніи изложеннаго управленіе военныхъ сообщеній главнаго штаба считаетъ необходимымъ сообщить во всеобщее свѣдѣніе, что въ настоящее время никакіе частные грузы, отправляемые на сибирскую дорогу и

дальше на Востокъ, не будутъ включаться въ эшелоны безъ полученія на это управленіемъ военныхъ сообщеній разрѣшеній отъ мѣстной администраціи.

Полученіе упомянутыхъ разрѣшеній, непосредственно управленіе военныхъ сообщеній, всецѣло предоставляется заботѣ отправителей и управленіе военныхъ сообщеній на себя никакого посредничества въ этомъ дѣлѣ не принимаетъ.

Всѣмъ отправителямъ, подавшимъ прошенія объ отправленіи принадлежащихъ имъ частныхъ грузовъ, но не получившимъ упомянутыхъ разрѣшеній, надлежитъ заботиться полученіемъ этихъ разрѣшеній, указаннымъ порядкомъ, безъ чего ихъ грузы не будутъ включены въ воинскіе эшелоны.

Къ этому присовокупляется, что управленіе военныхъ сообщеній главнаго штаба, обремененное по случаю военного времени огромной работой по перевозкѣ войскъ и военныхъ грузовъ, не имѣетъ возможности отвѣчать на подаваемые ему въ большомъ количествѣ и не согласныя съ вышеизложенными правилами прошенія и потому вынуждено оставлять ихъ безъ всякаго отвѣта.

По распоряженію начальника оренбургско-ташкентской желѣзной дороги 5 февраля былъ открытъ приемъ грузовъ 3 и 4 категоріи...

Но радость грузоотправителей была не долгая... прошли сутки и 6 февраля станція опять была объявлена закрытой, въ виду заполнения складочныхъ помѣщеній, впредь до особаго распоряженія.

Въ скоромъ времени на Дальній Востокъ прислѣдуютъ вагоны новаго типа желѣзной конструкціи, совершенно глухіе, позволяющіе нагружать почти вдвое больше обыкновеннаго. Увеличеніе подъема товаровъ вагонами дастъ возможность увеличить и провозоспособность линіи. Поѣзда будутъ не менѣе 800 тоннъ. Увеличеніе же числа вагоновъ обыкновеннаго типа невозможно, изъ-за слишкомъ крутыхъ поворотовъ дороги. Въ настоящее время новыя вагоны специально предназначены для перевозки военныхъ грузовъ, а послѣ окончанія кампаніи будутъ направлены для перевозки болѣе дорогихъ товаровъ: чаю, шелка, мѣховъ и проч.

5-го Марта въ Министерствѣ Финансовъ будетъ обсуждаться вопросъ о сооруженіи новой желѣзной дороги для соединенія сибирской желѣзной дороги съ Туркестанскимъ краемъ въ связи съ имѣющимися въ департаментѣ желѣзнодорожныхъ дѣлъ предложеніями частныхъ предпринимателей.



Металлическіе рынки.

Екатеринодаръ, 18 февраля.—Съ сортовымъ желѣзомъ безъ перемѣны. Хотя предложенія со стороны заводовъ не отмѣчаютъ дальнѣйшаго пониженія, но довѣріе къ рынку все еще не восстанавливается. Главная причина тому ни на чемъ неоснованные слухи, о томъ, что состоялась крупная продажа однимъ изъ южныхъ заводовъ сортового желѣза по цѣнѣ ниже рубля. Говорятъ также, что будто отъ другого завода можно купить хорошее желѣзо по рублю. Къ сожалѣнію, эти толки не поддаются проверкѣ, но на лицо тотъ фактъ, что крупнѣйшіе заводы по послѣднимъ цѣнамъ, т. е. 1 р. 5—6 коп., согласны принимать специ-

фикаціи только съ немедленной отправкой, отъ запродажь же на весь годъ категорически отказываются. На кровельное желѣзо, какъ черное, такъ и оцинкованное, спросъ нѣсколько оживляется. Торговцы продаютъ теперь со складовъ порядочныя количества его, вслѣдствіе чего въ мартѣ и апрѣлѣ слѣдуетъ ожидать болѣе оживленнаго поступленія требованій. Заводскія цѣны безъ измѣненія. На балки двутавровыя нѣтъ почти никакого спроса. На листовое желѣзо, какъ тонкое, такъ и толстое, синдикатомъ объявлены пониженныя основныя цѣны.



БЮЛЛЕТЕНЬ № 6.

Харьковской Каменноугольной и Желѣзоторговой Биржи.

11-го Февраля 1905 г.

Каменноугольный рынокъ безъ перемѣнъ. Многіе сахарные заводы Кіевского района озаботились закупкой угля по существующимъ цѣнамъ до контрактовъ. Вывозъ за 8 дней февраля достигъ 15 милл. пуд., противъ сокращеннаго наряда Комитета по перевозкѣ горнозаводскихъ грузовъ на 7% болѣе. Перевозка минеральнаго топлива сравнительно съ январемъ улучшилась вслѣдствіе сокращенія вагонныхъ долговъ.

Если положеніе не измѣнится, то февральскій вывозъ будетъ свыше 50 милл. пуд. Вслѣдствіе забастовокъ на нѣкоторыхъ заводахъ является возможность вывести за счетъ этихъ заводовъ нѣкоторымъ потребителямъ. Переотправка на сѣверъ нѣсколько затрудняется ограниченной пропускной способностью сѣверныхъ участковъ. Вслѣдствіе сокращеннаго наряда Комитета по перевозкѣ горнозаводск. грузовъ, на февраль и недогрузка въ январѣ и февралѣ солепромышленники находятся въ тяжеломъ положеніи и потребители чувствуютъ недостатокъ, на мѣстѣ потребленія цѣна на соль поднялась. На вторую половину февраля подъ антрацитъ изъ западной части донецкаго бассейна изъ 6400 ваг., затребованныхъ отправителями, назначено 4.300 ваг., противъ первой половины вдвое больше. Но все же Комитетъ по перевозкѣ горнозаводскихъ грузовъ сократилъ на 2.100 ваг., въ среднемъ около 30%, и главнымъ образомъ въ направленіи Штеровка-Дебальцево, гдѣ сокращеніе для частныхъ потребителей достигаетъ 50%.

Вслѣдствіе большого поступленія заказовъ на желѣзо, заводы стремятся поднять цѣны. Отъ сдѣлокъ на срокъ воздерживаются, въ виду неопредѣленности положенія.

Чугунъ литейный № 1	42—48 к.
„ передѣльный	41—43 к.
Желѣзо сортовое основная цѣна ¹⁾	1 р. 5 к.—1 р. 10 к.
„ обручное на 5 и 10 коп. дороже	— — —
„ кровельное южное 9 и 10 фунтовое 1 р. 85 к.—1 р. 95 к.	
„ „ уральское 10 фунтовое	— — —
„ 2-й сортъ (фр. Харьковъ)	— — —
Желѣзо листовое резервуарное (фр. Харьковъ) толстое ²⁾	1 р. 60 к.—1 р. 65 к.
Желѣзо листовое резервуарное (фр. Харьковъ) тонкое ³⁾	— — —
Рельсы типа казен. желѣз. дор.	1 р. 12 к.
„ „ „ „ инспектор. бракъ	68—75 к.
„ „ „ „ „ рудничные	1 р. 12 к.—1 р. 25 к.
Двутавровыя балки ¹⁾	95 к.
Швеллера ¹⁾	—
Сталь въ болванкахъ	—

¹⁾ Приплаты по преисъ-куранту.

²⁾ Толстое выше 3 м/м.

³⁾ Тонкое ниже 3 м/м.

БЮЛЛЕТЕНЬ № 7.

Харьковской Каменноугольной и Желѣзоторговой Биржи.

18 Февраля 1905 г.

Положеніе перевозокъ каменнаго угля таково: тогда какъ за первые 8 дней февраля дороги погрузили больше, чѣмъ обѣщали, за періодъ съ 11 по 18 опять начались недогрузки противъ очереднаго расписанія. За эти дни недодало около 700 вагоновъ. Причина—увеличившіеся вновь вагонные долги со сѣднихъ съ Екатерининской дорогъ. Если почему либо положеніе потребителей не обострилось до крайности, то это потому, что вслѣдствіе забастовокъ на металлургическихъ заводахъ, часть перевозочныхъ средствъ могла быть отдана въ распоряженіи рынка.

На желѣзномъ рынкѣ съ чугуномъ безъ перемѣнъ. Сортовое желѣзо спрашивается довольно оживленно, хотя не крупными партіями. Нѣкоторые заводы, имѣя уже въ портфелѣ крупное количество заказовъ, подняли цѣны на 2—3 к. Кровельное желѣзо дѣлается цѣнами примѣнительно къ цѣнамъ, объявленнымъ Уральскими заводами на основаніи общаго соглашенія, 10 фунтовое около 1 руб. 85 коп. франко станція южныхъ заводовъ или около 2 руб. франко Харьковъ. Есть предположеніе, что южные заводы, прокатывающіе кровельное желѣзо примкнуть какъ особая группа, къ соглашенію Уральскихъ заводчиковъ.

Кровельнаго желѣза одного изъ заводовъ Донецкаго бассейна 800 пуд. по 1 руб. 80 коп., плата 6 мѣс. векселями.

Чугунъ литейный № 1	42—48 к.
„ передѣльный	41—43 к.
Желѣзо сортовое основная цѣна ¹⁾	1 р. 5 к.—1 р. 10 к.
„ обручное на 5 и 10 коп. дороже	— — —
„ кровельное южное 9 и 10 фунтовое 1 р. 80 к.—1 р. 90 к.	
„ „ уральское 10 фунтовое	— — —
„ 2-й сортъ (фр. Харьковъ)	2 р. —2 р. 10 к.
Желѣзо листовое резервуарное (фр. Горяиново) толстое ²⁾	— — —
Желѣзо листовое резервуарное (Фр. Горяиново) тонкое ³⁾	— — —
Рельсы типа казен. желѣз. дор.	1 р. 12 к.
„ „ „ „ „ инспек. бракъ	68—75 к.
„ „ „ „ „ рудничные	1 р. 10 к.—1 р. 20 к.
Двутавровыя балки фр. Юзово ¹⁾	90 к.
Швеллера ¹⁾	1 р. 12 к.
Сталь въ болванкахъ	—

¹⁾ Приплаты по преисъ-куранту.

²⁾ Толстое выше 3 м/м.

³⁾ Тонкое ниже 3 м/м.

Выдѣлка желѣза и стали на Уралѣ за ноябрь 1904 г.

(Предварительныя свѣдѣнія.)

Выдѣлано желѣза и стали (въ пудахъ).						Выдѣлано желѣза и стали (въ пудахъ).					
Рельсовъ.	Сорто-выхъ.	Листов. кровельн.	Прочихъ листовыхъ.	Всего гото-выхъ желѣза и стали.		Рельсовъ.	Сорто-выхъ.	Листов. кровельн.	Прочихъ листовыхъ.	Всего гото-выхъ желѣза и стали.	
На заводахъ Южнаго Урала.											
Златоустовскій	—	15,220	—	15,220	—	—	38,642	—	—	38,642	511
Серебрянскій	87,000	—	—	87,000	—	96,738	2,852	—	—	2,852	—
Чусовской	—	86,953	421	87,374	—	—	—	—	—	—	—
Лысьвенскій	—	10,171	—	10,171	—	—	72,662	—	—	72,662	404
Кыновской	3,351	25,043	1,660	30,054	—	—	—	—	—	—	—
Нижне-Тагильскій	—	—	—	—	—	—	944	—	—	944	—
Нижне-Салдинскій	110,987	50,731	—	161,718	—	—	62,047	9,695	—	71,742	—
Черные-Источинскій	—	588	—	588	—	—	55,306	—	—	55,306	—
Верно-Источинскій	—	47,582	28,957	76,539	—	—	2,905	73,547	—	76,452	—
Нисимо-Уткинскій	—	41,927	—	41,927	—	96,738	235,358	83,842	—	320,586	915
Нейво-Алапаевскій	—	57,352	—	57,352	—	—	—	—	—	—	—
Нейво-Шайтанскій	—	18,698	—	18,698	—	—	—	—	—	—	—
Ирбитскій	—	—	—	—	—	—	—	—	—	—	—
Петрокамскій	—	—	—	—	—	—	—	—	—	—	—
Верхъ-Исетскій	—	12,965	456	13,421	—	—	52,154	—	—	52,154	19,043
Режевской	—	25,754	—	25,754	—	—	—	24,725	—	24,725	—
Верхъ-Нейвинскій	—	26,786	—	26,786	—	—	—	40,515	—	40,515	—
Сыктвенскій	—	18,390	—	18,390	—	—	—	72,057	—	72,057	—
Шайтанскій Н-въ П. В.	—	—	—	—	—	—	—	—	—	—	—
Берга	—	2,003	—	2,003	—	—	1,407	3,897	—	5,304	159
Ревдинскій	—	20,527	—	20,527	—	—	39,196	43,279	—	82,475	64,576
Варановскій	—	—	—	—	—	—	52,234	—	—	52,234	5,775
Маринскій	—	—	—	—	—	—	49,535	—	—	49,535	—
Бисертскій	—	—	—	—	—	—	7,787	—	—	7,787	—
Нижне-Исетскій	—	—	—	—	—	—	—	13,735	—	13,735	8,656
Сысертскій	—	8,621	—	8,621	—	—	—	101,185	—	101,185	—
Верхъ-Сысертскій	—	29,614	—	29,614	—	—	—	—	—	—	—
Ильинскій	—	—	—	—	—	—	—	6,118	—	6,118	—
Полевской	—	6,162	—	6,162	—	—	13,375	6,421	—	19,796	—
Съверскій	—	11,846	41	11,887	—	—	15,417	4,113	—	19,530	—
Нижне-Сергинскій	—	3,130	—	3,130	—	—	36	—	—	36	—
Верхне-Сергинскій	—	46,964	—	46,964	—	—	38,458	19,214	—	57,672	1,945
Михайловскій	—	34,013	—	34,013	—	—	—	—	—	—	—
Нижне-Уфалейскій	—	33,581	380	33,961	—	—	—	27,800	—	27,800	—
Верхне-Уфалейскій	—	10,849	693	11,542	—	—	—	—	—	—	—
Верхне-Кыштымскій	—	14,350	342	14,692	—	—	—	—	—	—	—
Каслинскій	—	—	—	—	—	—	—	—	—	—	—
Теченская фабрика	—	—	—	—	—	—	—	—	—	—	—
Шемахинскій	—	777	—	777	—	—	—	—	—	—	—
Нязепетровскій	—	42,549	—	42,549	—	—	—	—	—	—	—
Итого	110,987	513,379	33,776	604,142	—	—	252,749	363,059	100,154	715,962	—
На заводахъ Сѣверн. Урала.											
Надеждинскій	282,947	8,972	—	291,919	—	—	—	—	—	—	—
Сосьвинскій	—	60,427	—	60,427	—	—	—	—	—	—	—
Нижне-Туринскій	—	—	6,558	6,558	—	—	—	—	—	—	—
Итого	282,947	69,399	6,558	364,904	—	—	—	—	—	—	—
Всего на частн. завод. за ноябрь 1904 г.											
Всего на казен. завод. за ноябрь 1904 г.											
Всего на частн. и каз. завод. за ноябрь 1904 г.											
Всего за 11 мѣс. 1904 г.											
Тоже за ноябрь 1903 г.											
Всего за 11 мѣс. 1903 г.											
Тоже за нояб. 1902 г.											
Всего за 11 мѣс. 1902 г.											

Открыта подписка на 2-й год издания (съ 1 января 1905 г. по 1 января 1906 г.) журнала:

„ГОРНЫЯ

И

ЗОЛОТОПРОМЫШЛЕННЫЯ ИЗВѢСТІЯ“.

Извѣстія будутъ выходить, по прежнему, 2 раза въ мѣсяцъ въ размѣрѣ отъ одного до трехъ печатныхъ листовъ, считая въ томъ числѣ и чертежи.

Въ трудахъ редакціи принимаютъ участіе горные инженеры: К. И. Аргентовъ, И. Н. Березневичъ, Н. С. Боголюбскій, В. Е. Власовъ, Н. С. Волконскій, В. В. Мауровъ, профессоръ В. А. Обручевъ, Н. И. Соломинъ, профессоръ Л. Л. Тове, К. Н. Тульчинскій, Э. К. Фрейманъ, профессора Томскаго университета А. М. Зайцевъ и М. Ф. Поповъ и др.

Задача изданія—возможно полное удовлетвореніе потребностей горнаго промысла обширной Сибири, причемъ особенное вниманіе будетъ обращено на золотопромышленность. Статьи будутъ помѣщаться какъ оригинальныя, такъ и переводныя. Кромѣ того будутъ своевременно помѣщены свѣдѣнія о количествѣ сплавленнаго въ разныхъ лабораторіяхъ золота, о приискахъ, зачисленныхъ въ казну, назначенныхъ къ торгамъ и объявленныхъ свободными для новыхъ заявокъ (въ Сибири), также распоряженія и постановленія правительственныхъ учреждений Восточной и Западной Сибири, касающіяся горнаго дѣла.

Подписная цѣна: (съ пересылкой или доставкой).

На годъ 9 руб. На полгода 5 руб.

Подписка принимается: въ г. Томскѣ въ конторѣ редакціи журнала—Ярлыкская улица № 12, въ Иркутскѣ и Томскѣ въ магазинѣ П. И. Макушина.

Редакторъ-Издатель Горный Инженеръ Э. К. Фрейманъ.

ПОДПИСКА на 1905 ГОДЪ (XXVI ГОДЪ ИЗДАНІЯ)

на журналъ

ЭЛЕКТРИЧЕСТВО.

Журналъ Электричество издается VI (Электротехническимъ) отдѣломъ Императорскаго Техническаго Общества съ цѣлью распространенія свѣдѣній о современномъ состояніи ученія объ электрической энергіи и о ея приложенияхъ къ потребностямъ жизни, техники и промышленности.

Программа изданія: 1) Отчеты о дѣятельности VI отд. Императорскаго Техническаго Общества и Всероссийскихъ Электротехническихъ Съѣздовъ и труды ихъ членовъ. 2) Самостоятельныя и переводныя статьи по теоріи, практикѣ и практикѣ электричества и его примѣненій. 3) Обзоръ новостей по электротехникѣ. 4) Критика и библиографія сочиненій по электротехникѣ. 5) Электротехника въ Россіи и 6) Разныя извѣстія и корреспонденціи.

Журналъ выходитъ два раза въ мѣсяцъ, за исключеніемъ лѣтнихъ мѣсяцевъ, когда выпускаются двойные номера разъ въ мѣсяцъ. Размѣръ номера—два печатныхъ листа, двойного—три листа. Изданіе сопровождается рисунками и чертежами въ текстѣ.

Подписка принимается въ Редакціи, въ Техническомъ Обществѣ и во всѣхъ книжныхъ магазинахъ.

Подписная цѣна на годовую экземпляръ съ доставкой и пересылкой внутри Россіи 8 руб., за полгода—5 руб. За границу 12 руб. Журналъ за 1890—1900 гг. продается съ пересылкою по 6 руб. каждый годъ. За прежніе годы съ 1880—1889 гг. за все изданіе 25 руб., съ пересылкою 30 руб.; отдѣльные годовые экземпляры прежнихъ лѣтъ по 3 рубля за экземпляръ.

Адресъ редакціи: С.-Петербургъ Екатерининскій каналъ, д. 134, кв. 4.

Съ 8-го января 1905 г. въ Петербургѣ выходитъ

Новое повременное изданіе

Вѣстникъ Литературы

„Вѣстникъ Литературы“ выходитъ два раза въ мѣсяцъ: каждаго 8-го и 23-го числа, и разсылается вмѣстѣ съ „Извѣстіями по Литературѣ, Наукамъ и Библиографіи“.

Подписная цѣна на годовое изданіе „Вѣстника Литературы“ съ 24 №№ „Извѣстій по Литературѣ“, съ дѣст. и перес.—4 рубля; на полгода—2 р.

Требованія адресовать: въ контору „Извѣстій по Литературѣ, Наукамъ и Библиографіи“, при книжномъ магазинѣ Т-ва М. О. Вольфъ, — С.-Петербургъ, Гостинный Дворъ, 18 (или Москва, Кузнецкій Мостъ, 12, домъ Дзамгаровыхъ).

Открыта подписка на 1905 г.

(VIII-й годъ изданія)

На критико-библиографическій журналъ

Книжныхъ магазиновъ товарищества,

М. О. ВОЛЬФЪ

ИЗВѢСТІЯ

По Литературѣ, Наукамъ и

Библиографіи.

Выходятъ два раза въ мѣсяцъ.

Годовая подписная цѣна журнала, съ доставкой и пересылкой—1 рубль.

Подписка и объявленія принимаютъ въ книжныхъ магазинахъ Товарищества М. О. Вольфъ

С.-Петербургъ, Гостинный дворъ, № 18 (по Невскому проспекту), Москва, Кузнецкій Мостъ, № 12 и Моховая ул., 22.

Адресъ редакціи: С.-Петербургъ, Вас. Островъ, 16 линия, 5—7, с. д.

Открыта подписка

На 1905 г.

НА НОВОЕ ТЕХНИЧЕСКОЕ ИЗДАНИЕ

„Кирпичъ и Глинка“

журналъ, посвященный глинозразрабатывающей и цементной промышленностямъ, строительному архитектурному и инженерному дѣлу.

Срокъ выхода ЕЖЕМѢСЯЧНЫЙ, съ дополнительными номерами, по мѣрѣ накопленія матеріала въ общемъ ДО 24 НОМЕРОВЪ въ годъ.

ПОДПИСНАЯ ЦѢНА 5 РУБЛЕЙ на годъ съ пересылкой. Адресъ журнала: Москва, Долгоруковская 22.

Редакторъ-Издатель ДМИТРІЙ МАНСФЕЛЬДЪ. Издающій 14-й годъ журналъ „Мельникъ“.

Можно выписывать наложеннымъ платежемъ.

**ЖЕЛАЕТЪ ИМѢТЬ
ПРЕДСТАВИТЕЛЬСТВА**

Металлургическаго,
Машиностроительнаго,
Сталелитейнаго,
Чугунолитейнаго,
и
Мѣдноарматурнаго заводовъ

ТОРГОВЫЙ ДОМЪ

Н. Ф. Гофманъ и К^о.

МОСКВА,

Уголъ Мясницкой и Милютинскаго
домъ Фадѣевыхъ.



ПРОВОЛОЧНО-КАНАТНЫЯ ДОРОГИ

съ новѣйшими привилегированными усовершенствованіями строить съ ручательствомъ за прочность и производительность.

Безусловно надежный способъ перевозки.

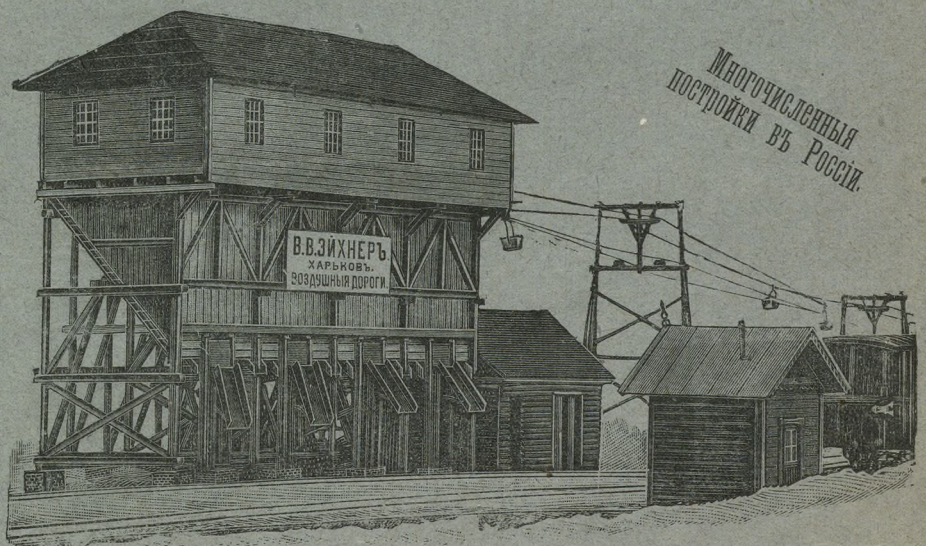
Независимо отъ условій мѣстности.

Въ часъ перевозится до 10.000 пудовъ и болѣе

Подъемы до 45°.

Лучшія рекомендаціи.

Смѣты и каталоги по требованію.



инженеръ **В. В. ЭЙХНЕРЪ.** ХАРЬКОВЪ, Екатеринославская 19.

ИЩУТЪ ПРЕДСТАВИТЕЛЕЙ.

ПАРОПЕРЕГРѢВАТЕЛИ

для паровыхъ котловъ

всѣхъ системъ изготовляетъ

Акционерное Общество

В. Фицнеръ и К. Гамперъ.

ЕКАТЕРИНБУРГСКАЯ
КОНТОРА
Вознесенскій просп. 34.
Телефонъ № 23.

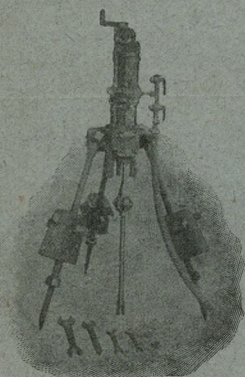
Варваринская биржевая артель въ Москвѣ, имѣетъ честь предложить услуги фабрикамъ, заводамъ и торговымъ учрежденіямъ изъ среды своихъ членовъ вполне опытныхъ кассировъ, завѣдывающими складами, магазинами и др. всякаго рода отвѣтственныхъ порученій, за которыхъ артель отвѣчаетъ своимъ капиталомъ, съ требованіемъ просимъ обращаться: Москва, Мясницкая, д. № 20—3, въ Контору Варваринской Биржевой артели.

№ 5—3—2.

ПЕРФОРАТОРЫ

И СПЕЦІАЛЬНЫЯ МАШИНЫ

ТОНЕЛЬНЫХЪ И
ГОРНЫХЪ ЗАВОДОВЪ



Врубовыя

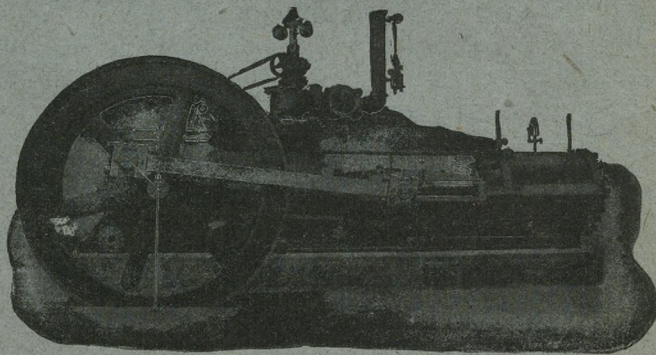
Машины для добыванія угля.

С.-ПЕТЕРБУРГЪ,
Галерная 5.

КОМПРЕССОРЫ

Воздушные.

№. ИНГЕРСОЛЬ-СЕРЖЕНТЬ,



Каталогъ и подробныя смѣты высылаются бесплатно.