

УРАЛЬСКОЕ ГОРНОЕ ОБОЗРѢНІЕ.

ЕЖЕНЕДѢЛЬНЫЙ  ЖУРНАЛЪ,

издаваемый Совѣтомъ Съѣзда Уральскихъ Горнопромышленниковъ въ Екатеринбургѣ.

ВЫХОДИТЬ ПО ВОСКРЕСЕНЬЯМЪ.

Редакція и Контора: г. Екатеринбургъ, Уктусская ул., д. Н-въ Казинина. Адресъ для телеграммъ: Екатеринбургъ, Обзорные. Телефонъ № 574.

ПОДПИСНАЯ ЦѢНА 6 руб. въ годъ съ доставкой и пересылкой, 4 р. за полгода.

Редакція оставляетъ за собою право статьи, присылаемыя для помѣщенія въ Ур. Горн. Обзор., измѣнять и сокращать по своему усмотрѣнію, если со стороны автора нѣтъ на то

спеціальныхъ указаній; рукописи, занимающія менѣе одного листа, возвращать редакція не обязана; прочія рукописи хранятся въ продолженіи 3 мѣсяцевъ.

ОБЪЯВЛЕНІЯ: для отпечатанія послѣ текста принимаются съ платою по 20 к. за строку или за мѣсто, ею занимаемое, въ одинъ столбецъ; за отпечатаніе отъ 3 до 5 разъ дѣлается скидка въ 20%, 6 и болѣе разъ въ 30%. Страница 20 р. За разсылку приложеній въсомъ до 1 лота 8 руб. за одинъ разъ.

ПРОГРАММА: I. Указанія и распоряженія правительства. II. Отчеты о дѣйствіяхъ Совѣта Уральскихъ Съѣздовъ и обзоры дѣятельности мѣстныхъ и другихъ горнопромышленныхъ Съѣздовъ. III. Оригинальныя и переводныя статьи по горно-заводской, золото-платиновой и горно-лѣсной промышленности. IV. Отдѣлъ торгово-экономическій. V. Обзоръ русской и иностранной литературы и библиографія. VI. Привилегіи и изобрѣтенія. VII. Казенныя и частныя объявленія. VIII. Приложенія въ видѣ иллюстрацій, чертежей и рисунковъ по горной техникѣ и механикѣ.

Продолжается подписка на 1903 г.

(ГОДЪ ИЗДАНІЯ ШЕСТОЙ).

„УРАЛЬСКОЕ ГОРНОЕ ОБОЗРѢНІЕ“.

ЕЖЕНЕДѢЛЬНЫЙ ЖУРНАЛЪ,

издаваемый Совѣтомъ Съѣзда Уральскихъ Горнопромышленниковъ.

Благодаря участію многихъ техниковъ специалистовъ, „Уральское Горное Обзоріе“ въ спеціальныхъ отдѣлахъ слѣдитъ за развитіемъ и прогрессомъ горной, горнозаводской и горнолѣсной техники; помѣщаетъ статьи по горному дѣлу и по геологіи, металлургіи, лабораторной практикѣ химика, по механикѣ въ приложеніи ея къ горному и горнозаводскому дѣлу, по лѣсному хозяйству горныхъ заводовъ, работающих на древесномъ топливѣ, по золото и платинопромышленности.

«Уральское Горное Обзоріе» является органомъ Совѣта Съѣзда уральскихъ горнопромышленниковъ, Совѣта Съѣзда уральскихъ, золотопромышленниковъ, Сообщанія уральскихъ химиковъ; заключаетъ кромѣ технической отдѣлы указаний и распоряженій Правительства, торгово-экономическій, библиографіи и статистическій; слѣдитъ, на сколько то возможно, за положеніемъ производства и потребленія продуктовъ горной и металлургической промышленности Россіи.

ПОДПИСНАЯ ЦѢНА СЪ ПЕРЕСЫЛКОЙ:

НА ГОДЪ ШЕСТЬ (6) РУБ., НА ПОЛГОДА ЧЕТЫРЕ (4) РУБ.



Екатеринбургъ. Хромо-типо-лит. К. К. Вурмъ.

1903.



ЮГО-КАМСКІЙ ЗАВОДЪ

Наслѣдниковъ графа

А. П. ШУВАЛОВА.

ЛИСТОВОЕ КРОВЕЛЬНОЕ ЖЕЛЪЗО.

СОРТОВОЕ ЖЕЛЪЗО:

шинное, связанное, полосовое, обручное, рѣшетинное, круглое и квадратное.

ЖЕЛЪЗО:

кубовое, котельное, посудное, сабанное и шабальное.

ПРОВОЛОКА:

свѣтлая и черная разныхъ №№, телефонная олифленая.

ГВОЗДИ:

машинные (проволочные и рѣзные) и ручнойковки.

Адресъ почтовый и телеграфный: Юго-Камскій заводъ, Пермскаго уѣзда, Управляющему.

— ТОРГОВЫЯ ЛАВКИ ЗАВОДА: —

- Въ ПЕРМИ, Красноуфимская улица, домъ Грибушина
> САРАПУЛѢ, Большая Покровская ул., домъ Дедюхина.
> ЕЛАБУГѢ, Казанская ул., домъ Антропова.
> с. УСОЛѢ, Соликамскаго уѣзда.
> КАЗАНИ, Сънная площадь, домъ Варакиной.

БОЛТЫ, ГАЙКИ, ЗАКЛЕПКИ.

ТИСЫ СЛЕСАРНЫЯ СТУЛОВЫЯ:

ЛОТА СЪ ЦѢПЯМИ

ДЛЯ СПЛАВА СУДОВЪ.

ЦѢПИ И ЯКОРЯ.

КОТЕЛЬНЫЯ РАБОТЫ ВСЯКАГО РОДА.

ОТЛИВКИ:

чугунныя и мѣдныя всякаго рода и механическая ихъ отдѣлка.

ПОКОВКИ:

всякихъ размѣровъ и механическая ихъ отдѣлка.

РЕВДИНСКІЕ ЗАВОДЫ

В. А. РАТЬКОВА-РОЖНОВА.

Принимаютъ заказы:

на литейный и передѣльный чугунъ, чугунныя отливки, круглое, квадратное, полосовое, узкополосное, шинное, обручное, рѣзное, лопаточное, шабельное, сабанное, листовое кровельное желѣзо. Изготавливаютъ: гвозди, лопаты, кайла, оси, подковы, разныя принадлежности крестьянскаго обихода.

Адресъ для писемъ: Пермской губерніи Билимбаевское Почтовое Отдѣленіе, Управленію Ревдинскихъ заводовъ.

Адресъ для телеграммъ: Ревдинскій заводъ Управленію заводовъ.

12 » 33 »	Анализъ мет. и шлака	—	—	—	0,06	—	—	0,009	—	40,58	13,20	—
12 » 40 »	Завалено	40000	—	—	4,00	1,28	0,035	—	—	—	—	—
12 » 40 »	Подсчит. составъ ванны	—	—	—	0,46	—	—	—	—	—	—	—
1 » 07 »	Анализъ послѣ первой реакціи	—	—	—	0,15	—	—	0,010	—	17,51	21,60	—
1 » 07 »	°/о возстановленія	—	—	—	68°/о	—	—	—	—	—	—	—
1 » 45 »	Прибавлено	—	10800	2150	—	—	—	—	—	—	—	—
2 » 07 »	Анализъ металла и шлака	—	—	—	0,06	—	—	—	—	33,76	13,80	—
2 » 35 »	Завалено	38000	—	—	4,00	1,18	0,045	0,100	—	—	—	—
2 » 35 »	Подсчит. составъ ванны	—	—	—	0,48	—	—	—	—	—	—	—
2 » 37 »	Анализъ мет. и шлака	—	—	—	0,16	—	—	—	—	22,07	20,26	—
2 » 37 »	°/о возстановленія	—	—	—	66°/о	—	—	—	—	—	—	—
3 » 25 »	Завалено	15600	—	—	—	—	—	—	—	—	—	—
4 » 10 »	Анал. передъ выпускомъ	—	—	—	0,19	—	—	0,016	—	8,85	25,40	41,20
4 » 15 »	Проба изъ ковша	—	—	—	0,21	0,018	0,050	0,021	0,47	—	—	—

Всѣ слитковъ 92,290 ф.

» скрапа 500 »

Время отъ начала завалки до выпуска 4 ч. 33 м.

Прежде всего замѣчается, что во время реакціи, послѣ прибавленія жидкаго чугуна, содержаніе С-рода быстро уменьшается и что шлакъ къ концу плавки обѣденъ закисью желѣза.

Шлакъ иногда спускался, какъ только прекращалось кипѣніе, вызванное приливкой свѣжей порціи чугуна.

Плавка № 12677 показываетъ, что теоретически подсчитанное содержаніе С-рода (0,55°/о) въ ваннѣ послѣ прибавки перваго ковша жидкаго чугуна въ 7 мин. уменьшалось съ 0,55°/о на 0,44, а въ плавкѣ № 12679 въ 27 мин. уменьшилось съ 0,46°/о на 0,15, что и доказываетъ возможность полученія металла при «непрерывномъ процессѣ» любого качества.

Въ случаѣ, если нужно получить металлъ съ болѣе высокимъ содержаніемъ С-рода, какъ напр., для валовъ или рельсъ, можно достигъ требуемаго качества, не доводя процессъ до полного обезуглероживанія, а потомъ обратнаго науглероживанія.

Въ бытность Talbot'a въ Pitsburg'ѣ плавки велись только на чугуны (за исключеніемъ лишь первой, въ которую шли обрѣзки); но онъ приводитъ въ своемъ докладѣ результаты (таб. Д.) двухъ недѣльных плавокъ, гдѣ обрѣзки составляли 62—65°/о всей шихты:

Табл. Д.

	Недѣля въ сентяб. 1902 г.		Недѣля въ октяб. 1902 г.	
	t	°/о	t	°/о
Жидкій чугунъ	497	36,9	472	34,6
Размл. обрѣзки	803}	62,7	863}	65,0
	40}		25}	
Ферромарганецъ	5	0,4	6	0,4
	1345	100,0	1366	100,0
Cliffshaf руда	10	0,8	13	1,0
Известнякъ	71}	5,4	69}	5,1
Обожженная известь	—}		—}	

Слитки	1344	99,7	1353	99,0
Скрапъ	11	0,8	1	0,1

Прибыль . . . 0,5 Потеря . . . 0,9

Число плавокъ 28 28

Средній выпускъ металла 48 t 48,3 t

Средняя продолж. плавки 5 ч. 45 м. 5 ч. 36 м.

Правда, результатъ получился менѣе удовлетворительный, чѣмъ при работѣ на одномъ чугуны, тѣмъ не менѣе во всѣхъ тѣхъ случаяхъ, когда приходится работать съ большимъ количествомъ всякаго рода легкихъ обрѣзковъ,—тальботованіе будетъ имѣть всегда болѣе преимущества передъ обыкновеннымъ мартеновскимъ процессомъ, такъ какъ при «непрерывномъ процессѣ» эти обрѣзки быстро погружаются въ ванну и, находясь подъ шлакомъ, менѣе, чѣмъ въ мартенѣ, гдѣ они на поду плавятся медленно,—подвержены окислительному процессу, который, какъ извѣстно, связанъ съ большою потерей металла.

Относительно сѣры нужно замѣтить, что здѣсь какъ и въ основномъ мартеновскомъ процессѣ, уменьшеніе ея почти что не имѣетъ мѣста. Примѣняемые въ этомъ послѣднемъ для удаленія сѣры флюсы, какъ плавиковый шпатель и хлористый кальцій или для достиженія той же цѣли сильно основные шлаки (съ 50°/о и больше кальция), по мнѣнію Talbot'a, слишкомъ дорогія средства, рациональнѣе, если эту задачу по возможности выполнять домна или микстеръ.

Если въ плавку поступаетъ фосфористый чугунъ и шлакъ такимъ образомъ получается богатый фосфоромъ, что съ примѣненіемъ упомянутыхъ флюсовъ достоинство шлака, какъ земледобрительнаго вещества, уменьшается, потому что эти флюсы способствуютъ нерастворимости части Р въ лимоннокислой аммоньевой соли.

Хотя печи такихъ колоссальныхъ размѣровъ, какъ у фирмы «Jonss & Laughlins», до сихъ поръ въ Англіи еще не построены, но строящіяся по своей производительной способности приближаются къ американскому прототипу.

На заводѣ Акц. Об-ва «Guest, Keen & Nettlefolds» въ скоромъ времени будетъ закончена печь вмѣстительности въ

160 t для переработки гематитоваго чугуна; въ Cargo Fleet вблизи Middlesbrough строить Werdale Steel С° большую мартеновскую фабрику, въ которой предполагается соорудить не менѣ четырехъ 175 t печей, причемъ постройка двухъ изъ нихъ уже близится къ концу. Во Франціи на заводѣ Senelle-Mabeuge С° въ Longwy дѣлаются приготовления къ постройкѣ 2-хъ качающихся 175 t печей.

Въ Англіи первая печь была построена въ Frodingham'ѣ, которая въ ходу съ января мѣсяца 1902 г.

Тотъ фактъ, что заводъ старыя мартеновскія печи уничтожаетъ, чтобы освободить мѣсто для печей Talbot'a, служить наилучшимъ доказательствомъ преимущества новаго «непрерывнаго процесса».

Печь въ Frodingham'ѣ 100 t-ная, работаетъ на жидкомъ чугунѣ, въ ходу уже болѣе года, а подѣ все еще неремонтировалась.

Въ истекшемъ году пришлось остановить ее два раза, потому что необходимо было исправить стѣнки и газовые каналы и третій разъ уже къ концу года. Такимъ образомъ задолженность печи нужно считать 3—4 мѣс.

Химическій составъ перерабатываемаго въ ней фосфористаго чугуна былъ слѣдующій:

Si . . . 0,75—1,25%	P . . . 1,75—2,00%
Mn . . . 2,0	S . . . 0,06

Эти сравнительно большія примѣси въ чугунѣ способствовали, конечно, тому, что періодъ плавокъ продолжался гораздо больше, чѣмъ въ Ренсоуд и Pittsburg'ѣ, тѣмъ не менѣ выходъ металла былъ очень выгодный; шлакъ же оказался (какъ показалъ опытъ) значительно богаче фосфорной кислотой, чѣмъ могъ бы получиться при тѣхъ же условіяхъ въ мартеновской печи (лишка достигается въ 3—4%).

Винарскій.

(Окончаніе слѣдуетъ).

Новости по геологій Урала.

(Оро-гидро-геологическій очеркъ Кельтминской дачи Чердынскаго уѣзда. Г. А. Морозевичъ и теорія проф. Е. С. Федорова о происхожденіи мѣдныхъ и желѣзныхъ мѣсторожденій путемъ дифференціаціи магмы авгитогранатовыхъ породъ. Наблюденія М. Янишевскаго горы Янгань-Тау (Горячая гора). Перечень новыхъ мѣсторожденій).

Въ XXXVI т., в. 4 «Трудовъ Общества Естественныхъ Исследователей при Казанскомъ университетѣ» г. М. Янишевскій предлагаетъ оро-гидро-геологическій очеркъ Кельтминской дачи наслѣдниковъ гр. А. П. Шувалова, находящейся въ Чердынскомъ уѣздѣ. По изслѣдованію г. Янишевскаго геологическое строеніе Кельтминской дачи очень несложно. Наболѣе древними коренными породами въ ней являются пермскія отложенія, относящіяся къ нижне-пермскимъ и въ частности къ горизонту Р_{1в}, т. е. Кельтминская дача въ геологическомъ отношеніи принадлежитъ въ сущности къ одной большой области распространенія отложеній Р_{1в}, показанной П. П. Кротовымъ въ западной половинѣ геологической карты Чердынскаго и Соликамскаго края (Труды Геологическаго Комитета 1889 г.). По петрографическому составу пермскія отложенія являются различными въ разныхъ пунктахъ дачи: съ одной стороны это песчаники и известковыя образования (темносѣрый битуминозный доломитовый известнякъ съ пустотами, выполненными кальцитомъ), съ другой—темнокрасная глина отчасти съ сѣроватыми пятнами.

Надъ пермскими отложеніями залегаютъ непосредственно ледниковыя образования, представляющія собой основную морену и состоятъ изъ супесчаныхъ глинъ желтоватобураго

цвѣта и буровато-сѣроватыхъ песковъ, содержащихъ не сортированныя разнообразныя валуны, достигающіе иногда очень крупныхъ размѣровъ. Петрографическій составъ валуновъ довольно разнообразенъ, но преобладающими являются валуны изъ сливного кварцеваго песчаника буровато-сѣраго цвѣта, окремнѣлаго каменноугольнаго известняка, темносѣраго кремня, обѣлаго кварца и слюдистаго кварцита. Изъ другихъ менѣе распространенныхъ породъ попадаются въ видѣ валуновъ халцедонъ, полосатый кремнистый сланецъ, коричневыи кремнь, темносѣрый кремнистый сланецъ, зеленый кремнистый сланецъ, сердоликъ, розовый кварцъ, крупнозернистый слюдистый кварцитъ, серицитовый сланецъ (?), глинисто-слюдистый сланецъ буровато-сѣраго цвѣта, сѣрый гнейс-обѣлый кварцитъ, зеленовато-сѣрый песчаникъ, кангломератъ, діоритъ, габбро, полевощатовый порфиръ, роговообманковый гранитъ и др. Такой петрографическій составъ здѣшнихъ валуновъ вполнѣ опредѣленно говоритъ за нихъ уральско-тиманское происхожденіе, а присутствіе въ Кельтминской дачѣ валунныхъ образованій уральско-тиманскаго происхожденія представляется тѣмъ интереснымъ фактомъ, что онѣ дополняютъ свѣдѣнія о томъ промежуткѣ, который оставался до сихъ поръ неизслѣдованнымъ и который давалъ С. Никитину поводъ проводить нейтральную полосу, раздѣляющую области распространія Скандинаво-русскаго ледника отъ области Тимано-Уральскаго, полосу, по мнѣнію этого автора, лишенную слѣдовъ оледенѣнія.

Водоносный слой лежитъ на границѣ между глиной и вышележащими образованиями.

Кромѣ указанныхъ отложеній—пермскихъ и ледниковыхъ въ предѣлахъ Кельтминской дачи имѣютъ еще значительное развитіе древнія и современныя рѣчныя образованія.

Минеральная богатства въ этой дачѣ довольно ограничены. Кромѣ выходовъ доломитизированнаго известняка по верховьямъ р. Лопы, могущаго идти въ качествѣ бута, и глины, которая могла-бы идти на кирпичное производство, г. Янишевскій указываетъ еще бурый желѣзнякъ и торфъ. Что же касается разсказовъ о находеніи на территоріи Кельтминской дачи золота и серебра, то это изслѣдователь относитъ къ области фантазіи. Геологическое строеніе дачи, дѣйствительно, исключаетъ всякую мысль о находеніи здѣсь этихъ цѣнныхъ минераловъ.

Наши читатели уже были ознакомлены съ теоріей проф. Е. С. Федорова «Происхожденіе мѣдныхъ и желѣзныхъ мѣсторожденій путемъ дифференціаціи магмы авгитогранатовыхъ породъ» противъ этой теоріи возсталъ геологъ Геологическаго комитета Г. А. Морозевичъ, который въ своей книгѣ «Гора Магнитная и ея ближайшія окрестности» (Труды Геолог. Комитета, 1901 г. т. XVIII, № 1), придя къ заключенію о полнѣйшей аналогіи залеганія желѣзныхъ рудъ въ Богословскомъ горномъ округѣ и на горѣ Магнитной, при объясненіи генезиса рудъ весьма существенно расходится съ Федоровымъ и какъ для тѣхъ, такъ и для другихъ рудъ даетъ свое объясненіе, основанное на матеріалахъ, добытыхъ имъ при изслѣдованіи горы Магнитной. Г. Морозевичъ говоритъ, что «происхожденіе это несомнѣнно вторичное, точно также, какъ вторичными являются и рудоносныя гранатовыя породы» (стр. 69). Послѣднія представляютъ собою, по взгляду г. Морозевича, продуктъ метоморфизаціи (гидрохимической и механической) первичныхъ изверженныхъ авгитовополевошпатовыхъ породъ. Желѣзная же руда тамъ, гдѣ она связана съ гранатовою породою, имѣетъ двойкій способъ гидрохимическаго происхожденія: во первыхъ, окислы желѣза выдѣляются въ свободномъ состояніи при «гранатизаціи» авгитовополевошпатовыхъ породъ, во вторыхъ, они получаютъ въ конечномъ результатѣ разложенія самихъ породъ гранатовыхъ. «Гранатизація» авгитовополевошпатовыхъ породъ идетъ на счетъ разло-

женія авгита: «авгитъ горныхъ породъ горы Магнитной и Куйбаса, разлагаясь, переходитъ или въ роговую обманку и хлоритъ, или, что всего интереснѣе, въ хлоритъ и гранатъ одновременно, или же, наконецъ, онъ вытѣняется однимъ только гранатомъ (стр. 62).

Противъ такого заключенія, т. е. гидрохимическаго происхожденія гранатовой, или точнѣе, авгитогранатовой породы и желѣзныхъ и мѣдныхъ рудъ изъ первичныхъ изверженныхъ авгитовополовошпатовыхъ породъ возсталъ ученикъ и сотрудникъ проф. Федорова Е. Д. Стратановичъ, который въ II кв. «Горнаго Журнала» за текущій годъ въ довольно обширной ст. «Къ вопросу о происхожденіи желѣзныхъ и мѣдныхъ рудъ» обстоятельно опровергаетъ положенія г. Морозевича, пользуясь для этого его же данными.

Г. Стратановичъ выставляетъ на видъ, что вмѣщающими горными породами по отношенію къ авгитогранатовой въ Богословскомъ горномъ округѣ оказываются весьма разнообразныя: то такія, которыя имѣютъ въ своемъ составѣ авгитъ, то не имѣющія этого минерала вовсе (*наибольше частый случай*), но изобилующія роговою обманкою, то такія, которыя не содержатъ рѣшительно никакихъ бисиликатовъ и вообще никакихъ желѣзныхъ минераловъ, не говоря уже о мѣдистыхъ, и, наконецъ, даже такія, въ которыхъ силикатовъ вовсе нѣтъ (известняки) или, если есть, то въ самомъ ничтожномъ количествѣ. Въ обстоятельствѣ сонахожденія рудоносныхъ авгитогранатовыхъ жилъ безразлично со всякими, какими бы то не было горными породами, нельзя не усмотрѣть доказательства полной нераціональности объясненія генезиса этихъ жилъ латераль-секреціонною теоріею и вообще метаморфическимъ путемъ. Путемъ подсчета нѣкоторыхъ цифровыхъ данныхъ, г. Стратановичъ доказываетъ ошибочность заключенія г. Морозевича и относительно происхожденія желѣзныхъ и мѣдныхъ рудъ при гидротермической авгитовополовошпатовыхъ породъ.

Въ заключеніе необходимо сказать, что критика теоріи авгитогранатовыхъ породъ, каковая у г. Морозевича, появляется въ первый разъ съ самаго начала изслѣдованій Богословскаго округа, гдѣ эта теорія родилась. Г-нъ Стратановичъ вполне доказалъ ошибочность и неосновательность заключеній г. Морозевича. Впрочемъ, какъ я слышалъ, послѣдній ранѣе появленія въ печати возраженія г. Стратановича на одномъ изъ засѣданій Минералогическаго Общества вполне согласился съ проф. В. В. Никитинымъ относительно роли авгитогранатовыхъ породъ, какъ породъ первичныхъ, изверженныхъ.

Считая, что идея проф. Федорова вообще для горнаго дѣла имѣетъ громадное значеніе, авторъ намѣчаетъ слѣдующіе способы провѣрки ея, отъ осуществленія которыхъ совокупными силами многихъ геологовъ, минералоговъ и вообще лицъ, причастныхъ къ горному дѣлу, въ мѣсторожденіяхъ одинаковаго типа съ Богословскими, она приметъ свойства настоящей теоріи и будетъ, значить, общей истиной въ геологической наукѣ.

1. По вопросу о томъ, представляются ли авгитогранатовыя горныя породы первичными плутоническими, или вторичными, происшедшими гидрохимически, матеріалъ можетъ представить изученіе оптическихъ свойствъ авгита въ этой породѣ и въ окружающихъ, т. е. если она возникаетъ изъ послѣднихъ, какъ учить, напр. г. Морозевичъ, то различіе, въ свойствахъ авгита не можетъ существовать, и обратно—установивъ такое различіе, мы тѣмъ самымъ, не говоря уже о другихъ наблюденіяхъ, приобретаемъ увѣренность въ невозможности происхожденія авгитогранатовой породы метаморфически изъ авгитовополовошпатовой.

Для Богословскаго округа такое различіе уже констатировано. Такъ, напр., намѣчается фактъ, что здѣшнія авгитогранатовыя породы содержатъ въ себѣ пироксенъ съ большими углами оптическихъ осей, сравнительно съ этимъ минераломъ въ пологошпатовыхъ породахъ.

2. Для тѣхъ случаевъ, когда боковыми являются породы безъ пироксеновъ, уже самый этотъ фактъ служить доказательствомъ невозможности происхожденія авгитогранатовыхъ изъ авгитовополовошпатовыхъ породъ, какъ напр., въ томъ же Богословскомъ округѣ. Но происходятъ-ли авгитогранатовыя и просто гранатовыя породы метаморфически вообще изъ окружающихъ, каковы бы послѣднія ни были, можно убѣдиться посредствомъ химическихъ анализовъ вещества гранатовыхъ жилъ и боковой породы: ея влияніе неминусуемо должно было бы отразиться на химическомъ составѣ гранатовой жилы, если бы послѣдняя создавалась гидротермическимъ боковой породы. Задачи изслѣдованія состоятъ, слѣдовательно, въ анализированіи какъ отдѣльныхъ частей гранатовой жилы, въ зависимости отъ залеганія въ разныхъ горныхъ породахъ, такъ и тѣхъ породъ, въ которыхъ данная часть вмѣщается.

3. Особенно цѣнны микроскопическія изслѣдованія линій контакта авгитогранатовой породы съ вмѣщающею.

Здѣсь, г. Стратановичъ говоритъ, что съ полной увѣренностью можно, напр., утверждать, на основаніи многочисленныхъ препаратовъ, что въ Богословскихъ мѣсторожденіяхъ не открытъ процессъ непосредственнаго перехода какого нибудь минерала въ гранатъ.

Я нарочно привелъ цѣликомъ задачи изслѣдованія авгитогранатовыхъ породъ, надѣясь, что редакция «Уральскаго Горнаго Обозрѣнія» не откажетъ дать мѣсто какому бы то не было сообщенію по затронутому вопросу.

Въ «Протоколахъ Засѣданій Общества Естествоиспытателей при Казанскомъ университетѣ» г. 33 М. Янишевскій даетъ нѣсколько новыхъ наблюденій надъ горою «Янгапъ-Тау» («Горящая гора») въ Южномъ Уралѣ (см. приложение къ «Протоколамъ»).

Термическія явленія наблюдаются здѣсь болѣе 100 лѣтъ. Еще Палласъ описывалъ здѣсь подземной пожаръ, съ того времени термическія явленія, повидимому, ослабли, но далеко не прекратились. Авторъ обнаружилъ температуру въ 114°; такая высокая температура выше точки кипѣнія воды, указываетъ, что тутъ дѣло зависитъ не отъ гидрохимическихъ процессовъ, такъ какъ послѣдніе не могли бы развить такой температуры въ мѣстности, гдѣ нѣтъ никакихъ намековъ на вулканическую дѣятельность, поэтому приходится признать, что наиболѣе вѣроятной причиной столь продолжительныхъ и интенсивныхъ термическихъ явленій на г. Янгапъ-Тау является подземной пожаръ, поддерживаемый значительнымъ запасомъ горючаго вещества въ породахъ, слагающихъ эту гору.

Ө. Н. Чернышевъ, описывая эту гору, приводитъ два примѣра такихъ продолжительныхъ пожаровъ: близъ Дутвейлера въ бассейнѣ Саара, гдѣ пожаръ продолжается болѣе 200 лѣтъ и въ округѣ Цвикау близъ Планица, гдѣ пожаръ начался въ 16 столѣтіи, а кончился только въ нашемъ. Любопытно, что на горѣ Янгапъ-Тау не ощущается никакого замѣтнаго запаха, который указывалъ-бы на горѣніе битуминознаго вещества. Это обстоятельство заставляетъ думать, что горѣніе тутъ идетъ при достаточномъ притока воздуха, что, конечно, вѣроятно, такъ какъ обиліе трещинъ на горѣ Янгапъ-Тау какъ разъ и создаетъ достаточно благоприятныя условія для притока воздуха.

Относительно возникновенія пожара Палласъ сообщаетъ, что за 11 или 12 лѣтъ до времени посѣщенія имъ горы молнія будто-бы ударила въ высокую большую сосну, воспламенила ее и дерево сгорѣло до самыхъ корней, по которымъ огонь проникъ и въ гору.

Въ смыслѣ геологическомъ Янгапъ-Тау, по опредѣленію Чернышева, образована изъ аргинскихъ отложеній $СРg$, представляющихъ свиту пластовъ сланцеватыхъ рухляковистыхъ песчаниковъ, раздѣленныхъ толщами сѣраго плотнаго мергеля

Въ виду того, что подземные пожары являются очень интересными во многихъ отношеніяхъ, крайне желательно детальное изслѣдованіе этой горы.

Въ заключеніе, небольшой перечень вновь открытыхъ мѣсторожденій, еще неизвѣстныхъ въ литературѣ.

Бурый уголь—въ Сысертской дачѣ, близъ деревни Овериной, гдѣ являясь, повидимому, древнимъ торфомъ, залегаетъ вмѣстѣ съ типичной для данного случая бѣлой огнеупорной глиной на днѣ бывшаго озернаго бассейна.

Везувіанъ—открытъ нынѣ лѣтомъ при геологическихъ изслѣдованіяхъ въ Верхъ-Нейвинской дачѣ по такъ называемому Бирипу Логу.

Діамонтоидъ—тоже здѣсь.

Никелевая зелень—открыта также нынѣ въ той же дачѣ въ Шитовскомъ хромовомъ рудникѣ въ трещинахъ хромистаго желѣзняка, повидимому, очень чистая.

Уваровитъ—въ большомъ количествѣ, но мелкими кристалликами, въ хромовыхъ рудникахъ Билимбаевской дачи, близъ руд. «На Еланяхъ» Верхъ-Нейвинской дачи. Минералъ составляетъ тонкія прожилки въ мѣбевикѣ.

Вяч. Ярковъ.

Матеріалы по вопросу о дѣятельности земствъ по снабженію населенія кровельнымъ и сортовымъ желѣзомъ и сельскохозяйственными машинами и орудіями.

(Продолженіе).

Владимірская губернія.

Б. Продажа кровельнаго желѣза.

Продажа кровельнаго желѣза организована Владимірскимъ губернскимъ земствомъ съ 1897 года и ведется въ 11 уѣздахъ при складахъ уѣздныхъ земствъ; продается желѣзо исключительно за наличныя деньги; операніи съ желѣзомъ постепенно развиваются: такъ было куплено желѣза въ 1897 г.—12.400 п., въ 1898 г.—8.900 пуд., въ 1899 г.—22.250 пуд., въ 1900 г.—27.950 пуд. и въ 1901 г.—28.650 пуд. Въ 1901 году было отпущено на 76.399 р., а въ 1902 на 57.021 руб. и на 1903 г. было ассигновано 60.000 руб. Желѣзо все время прибрѣталось отъ кн. Абамелекъ-Лазаревой по цѣнамъ:

2-го сорта 8 фунтовое	2 руб. 65 коп. за пуд.
» » 9 и 10 фунтовое	2 » 55 » » »
3-го сорта 8 фунтовое	2 » 55 » » »
» » 9 и 10 фунтовое	2 » 45 » » »

Александровское земство. Кровельное желѣзо для продажи населенію высылается губернскимъ земствомъ по мѣрѣ надобности и продается единственно тѣмъ лицамъ, которыя страхуютъ свои постройки въ земствѣ.

Вязниковское земство. При уѣздной управѣ существуетъ съ 1898 года земскій складъ кровельнаго листового желѣза, которое отпущается за наличный расчетъ обывателямъ и постройки коихъ страхуются по правиламъ обязательнаго и добровольнаго земскаго страхованія. Складъ учрежденъ губернскимъ земствомъ и содержится за счетъ страхового капитала; продажа желѣза колеблется отъ 4.000 до 4.500 пуд. въ годъ. Листовое желѣзо покупается Владимірскимъ губернскимъ земствомъ изъ Нижегородскаго склада княгини Абамелекъ-Лазаревой по цѣнамъ отъ 2 руб. 30 до 2 руб. 60 коп. и продается потребителямъ съ причисленіемъ расхода по доставкѣ

желѣза до уѣзднаго склада, который зависитъ отъ того, какимъ путемъ производилась доставка (водой или по желѣзной дорогѣ) и колеблется отъ 7 до 10—12 коп. на пудъ.

Было отпущено желѣза:

въ 1898 году	1.200 пуд. на сумму	3.133 руб.
» 1901 »	3.000 » » »	7.780 »
» 1902 »	4.000 » » »	10.007 »

Ковровское земство. При складѣ организована продажа кровельнаго желѣза за счетъ губернскаго земства, которымъ оно и прибрѣтается для всѣхъ уѣздныхъ земствъ у княгини Абамелекъ-Лазаревой. Желѣзо продается за наличный расчетъ по покупной цѣнѣ съ надбавкой расходовъ по доставкѣ, цѣна на желѣза 2 сорта отъ 2 руб. 60 коп. до 2 руб. 66 коп. и 3 сорта 2 руб. 54 коп.—2 руб. 55 коп.

Въ 1901 г. было отпущено кровельнаго желѣза на 13.175 р., а въ 1902 году на 11.766 руб.

Меленковское земство въ 1903 году только въ первый разъ организуетъ дѣло снабженія населенія уѣзда желѣзомъ отечественнаго производства за счетъ кредита въ размѣрѣ 5.000 руб. открываемаго Государственнымъ Банкомъ.

Переяславское земство. Продажа листового желѣза производится въ уѣздѣ съ 1898 г. по порученію губернскаго земства. Прибрѣтается желѣзо на страховой капиталъ. За 4 года продано его 1.160 пуд. Незначительность проданнаго желѣза объясняется тѣмъ, что продажа его производится только за наличныя, кредита не допускается, и желѣзо прибрѣтаемое земствомъ не многимъ дешевле лавочныхъ цѣнъ мѣстныхъ торговцевъ. Такимъ образомъ многіе предпочитаютъ покупать желѣзо у лавочниковъ, допускающихъ въ нѣкоторыхъ случаяхъ кредитъ.

Покровское земство. Кровельное желѣзо продается населенію съ 1897 года только за наличный расчетъ. Прибрѣтается при посредствѣ губернскаго земства. Въ 1901 году было отпущено кровельнаго желѣза на 13.213 руб. 45 коп., а въ 1902 году на 11.586 руб. 60 коп.

Шуйское земство. Продажа кровельнаго желѣза организована съ 1898 года, кредитъ открытъ изъ страхового капитала. Получается желѣзо съ завода княгини Абамелекъ-Лазаревой, контора въ Москвѣ; продается исключительно крестьянскому населенію по заготовительной цѣнѣ: 8 фун. по 2 руб. 80 коп. и 9 фун. по 2 руб. 70 коп. за пудъ. Продажа производится за наличныя и по приговорамъ сельскихъ обществъ въ кредитъ съ разсрочкой на одинъ годъ. Спросъ на желѣзо значительно возрастаетъ. Въ 1901 году было выписано желѣза 3.000 пуд., а продано на 8.967 руб., а въ 1902 году продано на 5.128 руб.

Владимірское уѣздное и *Судогодское* земства свѣдѣній не дали, ссылаясь на то, что организація продажи листового желѣза находится въ завѣдываніи губернской управы, а они являются только комиссіонерами ея.

Гороховицкое земство не ведетъ продажи желѣза.

Вологодская губернія.

А. Продажа сельскохозяйственныхъ орудій и машинъ.

По сообщенію Вологодской губернской земской управы, губернскимъ земствомъ организованы складъ сельскохозяйственныхъ орудій. Что касается условій продажи, то кредитъ открытъ только уѣзднымъ управамъ, частнымъ же лицамъ кредитъ допускается лишь подъ отвѣтственностью управы. Главные предметы продажи—косы и серпы. Косы получаютъ отъ Поселя (Вилейка) и изъ Австріи; серпы—англійскіе, австрійскіе и русскіе; плуги—одноконные завода Липгартъ (Москва), Рязанскаго Акц. О-ва (Рязань) и черезъ комиссіонерство «Работникъ». Орудія для уборки хлѣба и травъ складъ выписываетъ отъ американскихъ фирмъ Макъ-Кормикъ и Осборнъ; вѣялки больше идутъ кустарнаго производства.

ЕЖЕДНЕВНАЯ ВЫДѢЛКА

СВЫШЕ 25,000 ПАРЬ ГАЛОШЬ.



3000 АМПЕРЬ ДИНАМО-МАШИНЫ
ОСНОВНОЙ И ЗАПАСНЫЙ КАПИТАЛЫ 6,000,000 РУБ.

18

97г.

СВЫШЕ 3500 ЛОШАД. СИЛЪ ПАРОВЫХЪ МАШИНЫ
ГОДОВОЙ ОБОРОТЪ 10,000,000 РУБ.

4500

РАБОЧИХЪ

ТВО „ПРОВОДНИКЪ“

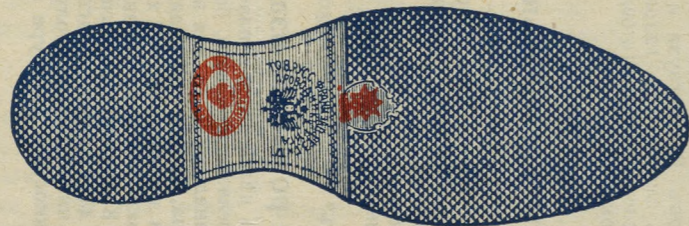


ГАЛОШИ * ЛИНОЛЕУМЪ

ЗА ПРОЧНОСТЬ И ДОБРОКАЧЕСТВЕННОСТЬ ПРИНИМАЕТСЯ ПОЛНОЕ РУЧАТЕЛЬСТВО!

ЕЖЕГОДНЫЙ СБЫТЪ 6,000,000 ПАРЬ ГАЛОШЬ

ПРОСИМЪ ОБРАЩАТЬ ВНИМАНИЕ НА ГОСУДАРСТВЕННЫЙ ГЕРБЪ ФАБРИЧНОЕ КЛЕЙМО И ГОДЪ 1888,



ТЕХНИЧЕСКІЯ, ХИРУРГИЧЕСКІЯ РЕЗИНОВЫЯ ИЗДѢЛІЯ
• ЭБОНИТЪ, АСБЕСТЪ •

РЕЗИНОВАЯ ГУБКА ДЛЯ МЫТЬЯ И ФРОТИРОВАНІЯ, НѢЖНА, ГИГИЕНИЧНА И ПРОЧНА.

ЗА ПРОЧНОСТЬ И ДОБРОКАЧЕСТВЕННОСТЬ ПРИНИМАЕТСЯ ПОЛНОЕ РУЧАТЕЛЬСТВО!

РЕССИВНО УВЕЛИЧИВАЮЩІЙСЯ СБЫТЪ

Проводникъ - Линолеума

ЛУЧШЕ ВСЕГО ДОКАЗЫВАЕТЪ
ЕГО ЦѢЛЕСООБРАЗНОСТЬ.

Экипажныя Резиновыя Шины

• НАИВЫСШАГО СОРТА •



1897.

Товарищество Русско-Французских Заводов Резиноваго, Гутаперчеваго и Телеграфнаго Производства „ПРОВОДНИКЪ“ — РИГА.



Фабр. клейм.

1. Резиновыхъ галошъ и войл. резин. обуви.
2. Экипажн. и велосипед. шинъ и принадл.
3. Резиновыхъ техническихъ издѣлій.
4. Электро-техническихъ издѣлій.

Фабричные склады имѣются: въ Астрахани, Асхабадѣ, Баку, Варшавѣ 4, Вильнѣ, Витебскѣ 2, Воронежѣ, Владивостокѣ, Гомелѣ, Гельсингборгѣ, Екатеринбургѣ, Иркутскѣ, Кіевѣ 2, Кременчугѣ, Казани, Кокандѣ, Либаваѣ, Лодзи 2, Москвѣ 3, Минскѣ, Нижнемъ-Новгородѣ, Орлѣ, Одессѣ 4, С.-Петербургѣ 4, Исковѣ, Портъ-Артурѣ, Ригѣ 4, Ревелѣ, Ростовѣ н/Дону, Саратовѣ, Смоленскѣ, Самаркандѣ, Самарѣ, Тулѣ, Тифлисѣ, Томскѣ, Ташкентѣ, Харьковѣ, Царицынѣ н/Волгѣ, Берлинѣ, Вьенѣ, Гонконгѣ, Парижѣ, Ретштѣ, Шанхаѣ и Ханькоу.

I Заводъ резиновыхъ техническихъ издѣлій

изготавливаетъ разнаго рода принадлежн. для: желѣзныхъ дорогъ, пароводовъ, рудниковъ, нефтянаго производства, пожарныхъ командъ, фабрикъ и заводовъ, сахарныхъ, ситцебавиныхъ, писчебумажныхъ, химическихъ, металлургическихъ, машиностроительныхъ, льсоспильныхъ и другихъ заводовъ, и между прочимъ: пластины всѣхъ сортовъ съ холщевыми, мѣдными и свинцовыми прокладками и безъ таковыхъ для всякихъ цѣлей, изъ сѣрой, черной и красной резины.

Клпана для насосовъ, цилиндры, кольца, рамки и шайбы съ прокладками и безъ таковыхъ, изъ всѣхъ сортовъ резины для разныхъ цѣлей. Шнуры круглые и квадратные, шнуры набивочные, набивки для салниковъ изъ бумажн. матерій, прокладки для вентилей □ и ○, шары для вентилей, полосы, принадлежн. для сахарныхъ заводовъ, чехлы для обтяжки валовъ при ситцебавиныхъ, обойныхъ, писчебумажныхъ и другихъ фабрикахъ, фартухи для писчебумажныхъ фабрикъ, водонныхъ заводовъ и казенныхъ винныхъ складовъ. Вальцовые чехлы для катковъ, ремни декельные для писчебумажныхъ фабрикъ, резервуары для газовыхъ двигателей, кольца для тесьмовыхъ пилъ, прокладки для зимнихъ оконныхъ рамъ, кнуты, пробки для химическихъ цѣлей. Борты для биллардовъ, въ разныхъ формахъ, изъ черной, сѣрой и красной резины. Шляпные мѣшки для соломенн. и войлочн. шляпныхъ прессовъ. Резиновые передаточные ремни, обыкновенные и экстра, съ резиновой обкладкой и безъ таковой.

Ремни для элеваторовъ и пр.

Половые ковры и дорожки изъ сѣрой, черной и красной резины, любой ширины, сквозные или сплошн., по желанію съ написаніи, напр.: имя заказчика, название тостинны и пр.

Резиновый клей, прозрачный, бѣлый, желтый, чернѣй и пр.

Резина для вытиранія карандаша и чернилъ, разнообразныхъ формъ и сортовъ.

Кромѣ того изготавливаются:

Разныя резиновые издѣлья, напр.: мыльницы, стаканы, рукоуражнители, пробки, перчатки, рукавицы для разныхъ работъ въ химическихъ заводахъ, зубныя щетки, резиновые окситратели, платежные тарелки, респираторы, подставки, баллоны для воздуха, телеграфовъ, предметы для водолазовъ, предметы для конюшни и экипажей, напр.: кучерскіе армяки, чистки и ногавники для лошадей, фартухи, резин. ведра, удилн. Буфера для артиллеріи и резина для военныхъ судовъ, минной и инженерной частей.

Предметы для желѣзныхъ дорогъ, какъ напр.: буферныя кольца, кольца для водоуказательныхъ стеколъ, тендерные рукава, рукава для воздушныхъ тормазовъ, для отопленія и др.

II Заводъ резинов. и пенъков. рукавовъ

изготавливаетъ рукава: резиновые вырасывающе и пріемные, для передливки пива и вина, пенъковые, изъ обыкновенной и двойной ткани, внутри покрытые сѣрой или красной резиной, для сада, для пропуска пара, соединительные, между паровозомъ и тендеромъ, для тормазовъ Вестингауза и Гарди, Нью-Йоркъ, специально для масла, для кислотъ, газовые, для передливки нефти и керосина въ специально изготовленн. Трубки коническія для сѣялокъ и пр.

Кольца системы Миллера.

III Заводъ изоляціонныхъ и кабельныхъ принадлежностей

изготавливаетъ: ленты изъ прорезин. матеріи и изъ натуральной резины въ кругахъ для изоляціи электрическихъ проводовъ.

Резину для кабельныхъ заводовъ.

Разныя изоляціонныя материалы.

Трубки изъ роговой резины, разныя, для изоляціи электрическихъ проводовъ.

Трубы по системѣ „Бергманъ“ съ мѣдн. обкладкою, и пр.

IV Заводъ эбонитов. и роговыхъ издѣлій

изготавливаетъ предметы для разныхъ цѣлей, напр.: пластины и палки эбонитовыя, краны для переливки и отливки, большіе и малые, краны съ фляжцами, принадлежн. для электрическихъ заводовъ, шайбы, кольца, ящики аккумуляторные, проводныя трубы и пр. Бутылки для кислотъ, всѣ хирургическіе приборы, спиртовки для разн. цѣлей, пульверизаторы, маточныя кольца, зеркала и пр. Канцелярскія и галантерейныя издѣлья; подставки для мыла, для стакановъ, посудьнички дорожные, принадлежн. къ письменному столу и для черченія, телефонныя принадлежн. и арматура и пр.

ЗАВОДЫ:

5. Эбонитовыхъ и роговыхъ издѣлій.
6. Резиновыхъ игрушечн. и галант. издѣлій.
7. Хирургическихъ и врачебныхъ издѣлій.
8. Изоляціон. и кабельныхъ принадлежностей.

V Заводъ резиновыхъ губокъ

изготавливаетъ въ разныхъ сортахъ и величинахъ резиновые губки для мытья рукъ, для фротирования, для конюшенъ и кухонь, для чистки платья и столовъ и пр.

VI Заводъ асбестовыхъ, тальковыхъ и парафиновыхъ издѣлій

изготавливаетъ: асбестовый картонъ въ разныхъ толщинахъ, асбестовыя нитки, асбестовую ткань всякаго рода, асбестовую набивку разнаго рода, кольца, рамки, пластины и пр., асбестовыя перчатки, рукавицы, шлемы для пожарныхъ, фартухи, асбестовую одежду, матрацы для изоляціи паровыхъ котловъ, асбестовые кирнички, шитки и пр.

Тальковую, графитную, суриковую, пенъковую, бумажную набивку.

Пробко-пенъковые изоляціонныя шнуры и изоляціонную массу и пр.

VII Заводъ линолеума

изготавливаетъ: пробковый паркетъ и ковры, дорожки новѣйшихъ узоровъ, бордюры, углы въ разныхъ толщинахъ и цвѣтахъ, одноцвѣтно и узорчато. Мастику „Оживитель“ для натирания и сохраненія линолеума и клей для наклейки линолеума на каменныхъ, желѣзныхъ полахъ и пр.

VIII Заводъ прорезиненой матеріи и непромокаемаго платья

изготавливаетъ: матерію прорезиненную съ одной и обѣихъ сторонъ въ разныхъ цвѣтахъ для постельныхъ подкладокъ. Прорезиненную матерію для больницъ.

Одинарную и двойную матерію для пальто.

Искусственную резиновую кожу, разноцвѣтно.

Непромокаемое мужское пальто, накидачки, капюшоны, кучерскіе армяки.

Формы въ домствѣ.

Дамскія и мужскія пальто изъ двойной матеріи въ новѣйшихъ фасонахъ. Матеріи въ большомъ выборѣ. Военныя и всякія форменныя пальто.

Водолазные рубахи лѣтнія и зимнія, ванны для купанья, резиновые купальныя принадлежн., щипцы, разные фартухи и пр.

Полушки дорожныя изъ прорезиненнаго шелка, сатина и другихъ матерій.

Подмышники. Мѣшки для сбереженія платья отъ моли, мѣшки для газа, кислорода и пр.

IX Заводъ игрушечныхъ предметовъ

изготавливаетъ: мячики разныхъ сортовъ и величинъ, сѣрые, черные, красные, полосатые, окрашенные.

Куклы разныхъ величинъ, черныя, сѣрая, красныя и окрашенныя.

Звѣри разныхъ видовъ, сѣрыя, красныя, черныя и окрашенныя яйца, гремушки, зубныя кольца и пр.

X Заводъ хирург. и врачебныхъ издѣлій

изготавливаетъ между прочимъ: соски изъ натуральной резины, черные, бѣлые, красные.

Пузыри для льда, аппараты для охлажденія.

Сприцевки всѣхъ подходящихъ сортовъ и величинъ для разныхъ цѣлей изъ красной или сѣрой резины.

Орошатели разнаго рода.

Маточныя кольца, пессарии, кольцеиригеры.

Полушки резиновыя разныхъ фасоновъ, матрацы для больницъ, баллоны для вдыхательныхъ и дезинфекціонныхъ аппаратовъ. Бандажи, бинты, дренажныя трубки для отвода гноя и пр.

Мочепрѣмные бандажи, уральники, подстилки для кроватей и пр., резиновая ванны и биде.

Товарищество принимаетъ за прочность и высшую доброкачественность своихъ издѣлій полное ручательство.

Награды на выставкахъ и похвальные отзывы:

Всероссийская пожарная выставка въ С.-Петербургѣ 1892 г.: **Серебряная медаль.**

Первая всероссийская гигиеническая выставка въ С.-Петербургѣ 1893 г.: **Золотая медаль.**

Министерство Военное: **Похвальный отзывъ.** С.-Петербургъ 1894 г.

Германск. торгово-промышленная выставка въ Любекѣ 1895 г.: **Золотая медаль**

и **Серебряная почетная медаль.**

Похвальный отзывъ. врачебной выставки V съезда Русскихъ врачей въ С.-Петербургѣ 1895 г.

Одесское Отдѣленіе Императорскаго Русскаго Технич. Общества. **Отзывъ поощренія** 1895 г.

Варшавская гигиеническая выставка въ Варшавѣ 1896 г.: **Золотая медаль.**

Всероссийская художественно-промышленная выставка въ Нижнемъ-Новгородѣ 1896 г.: **Золотая медаль** и **Серебряная медаль.**

Сельско-хозяйственная и промышленная выставка въ Кіевѣ 1897 г.: **Почетный дипломъ**

и **Золотая медаль.**

Всѣмирная выставка въ Парижѣ 1900 г.: **2 золотыхъ медали.**

XI Заводъ экипажныхъ и велосипедныхъ резиновыхъ шинъ и принадлежностей

изготавливаетъ: экипажныя резиновыя шины въ разныхъ фасонахъ и сортахъ изъ сѣрой, красной, бѣлой и черной резины, отличающаяся прочностью, эластичностью и высшей доброкачественностью.

Резиновыя шины для дѣтскихъ тележекъ въ разныхъ размерахъ и сортахъ изъ сѣрой, красной, бѣлой и черной резины.

Обручи для колесъ, багажныхъ тележекъ и шинъ отдѣльныя для этой цѣли изъ сѣрой, черной и красной резины.

Резиновыя дорожки для экипажей разнообразныхъ рикшъ и разбѣровъ. Прокладки для экипажныхъ оконныхъ рамъ. Экипажные буфера.

Велосипедныя резиновыя пневматическія „Проводникъ-шины“ системы „Континенталь“ въ разныхъ формахъ и всѣхъ употребляемыхъ размерахъ:

1. Для велосипедовъ для туристовъ,
2. „ полутоночныхъ и гоночныхъ велосипедовъ,
3. „ тэндемъ,
4. „ почтовыхъ и военныхъ и
5. „ экстадионныхъ и многобѣстныхъ велосипедовъ.

Воздушныя камеры всѣхъ разбѣровъ.

„Проводникъ-шины“ системы „Дэнлопъ“ въ разныхъ формахъ и разбѣрахъ.

Велосипедныя педали резиновыя, въ разныхъ формахъ и сортахъ.

Резина для тормазовъ въ разныхъ формахъ и сортахъ изъ красной, черной и сѣрой резины.

Резиновыя велосипедныя шины дутыя и плотныя, въ разныхъ формахъ и сортахъ изъ красной, сѣрой и черной резины.

Резиновыя безконечныя покрывшки въ разныхъ сортахъ и фасонахъ.

Резиновыя чехлы для рукоятокъ въ разныхъ сортахъ и фасонахъ изъ красной, черной и бѣлой резины.

Коробки съ предметами для починки велосипедныхъ шинъ. Разныя материалы для починки шинъ, напр.: пластина изъ натуральной резины, трубка для вентилей „Дэнлопъ“, прорезиненная матерія, рукавъ для воздушнаго насоса, резиновый растворъ.

Накидки для велосипедистовъ въ разныхъ фасонахъ и матеріяхъ.

Накидки для дамъ.

Сумки для велосипедистовъ изъ прорезиненной матеріи.

XII Заводъ резиновой и войлочной обуви

изготавливаетъ: всѣ въ Россіи и за границею употребляемые сорта резиновыхъ галошъ и войлочныхъ сапогъ какъ то: мужскіе, дамскіе, для дѣтскихъ, мальчиковъ и дѣтей. Галоши сбываются во всей Россіи, во всѣхъ Государствахъ Европы, въ большей части Азии, какъ то въ Магджури, Персіи, Японіи, Китаѣ и пр.

Ежедневное производство 25,000 паръ.

Спеціальныя фасоны для Германіи, Австріи, Англии, Швеиц-Норвегій, Дании, Франціи, Испаніи-Португаліи, Турціи, Китая, Японіи, Австраліи и пр.

Для Россіи большею частью изготавливаются галоши слѣдующія:

Ботинки и полуботинки резиновые или суконные.

Ботинки и полуботинки резиновые или суконные съ мѣховою или барашковою опушкою.

Ботинки суконныя съ застѣжкою.

Галоши съ твердыми и мягкими задками съ шерстяной или бумажною подкладкою.

Галоши экстра-легкія съ лиловою подкладкою.

Шпоризъ-слиперы, полусандалии, офицерскія галоши съ нашпоришками.

Туфли для купанья, высокія и низкія. Туфли дамскія. Сапоги охотничьи, для верховой ѣзды и сапоги рыбацкія и т. п.

Войлочная резиновая обувь отличается легкостью, теплою и составляетъ предметъ первой необходимости, въ особенности для лицъ, которымъ приходится бывать въ развѣздѣ.

На всѣхъ галошахъ 1-го сорта находится на подошвѣ штепель съ изображеніемъ Государственнаго Герба и съ

нашей фирмою на англійскомъ языкѣ: „Russian French India Rubber Works“ и кромѣ того красный же штепель съ

фабричнымъ клеймомъ (звѣзда 1888).

Главный сбытъ—уѣзднымъ управамъ, у которыхъ есть свои небольшіе сельскохозяйственные склады. Нѣкоторые изъ нихъ функционируютъ самостоятельно, помимо губернскаго склада.

Общій оборотъ склада въ 1902 г. былъ 23.000 руб.

Предполагаемый оборотъ въ 1903 году . . . 30.000 »

Было отпущено изъ склада сельскохозяйственныхъ машинъ и орудій въ 1901 г. на 15.911 руб. 28 коп., а въ 1902 г. на 17.505 руб. 59 коп.

Вельское земство не организовало продажи ни орудій, ни желѣза. Всѣ необходимые предметы население покупаетъ въ губернскомъ складѣ.

Грязовецкое земство. Продажа сельскохозяйственныхъ орудій начата земствомъ въ 1897 году. Товаръ получается изъ губернскаго Вологодскаго сельскохозяйственнаго склада.

Кадниковское уѣздное земство продаетъ орудія съ надбавкой къ цѣнамъ счета 6% на накладные расходы. Въ 1902 г. (по 1-е сентября) товаровъ отпущено за наличный расчетъ на 3098 р. 62 к. Наибольше ходкія орудія и машины, продававшіяся складомъ: Поссея—косы, покупная цѣна коихъ отъ 28 до 40 коп., а продажная отъ 30 до 43 коп. Артинскаго казеннаго завода—косы размѣромъ отъ 11 до 13 вершк., покупная цѣна отъ 55 до 57 к. и продажная отъ 61 до 64. Серпы фабрики Ковалева—№ 1, 7—11 по прейсъ-куртанту дюжина отъ 3 р. 50 к. до 4 р. 50 к., за 100 шт. 18—19 руб., продаются отъ 21 до 42 за штуку. Вѣялки кустарнаго производства по Уфимскому типу № 1, продавались по 35 руб. 32 к., американскія № 1 38 руб. 41 к. Плуги одноконные Товарищества «Работникъ» безъ колеса С. 6 р. 5 к., продавались по 6 руб. 48, коп., съ колесомъ С. 7 р. 36 к. продавались по 7 р. 91 к. Рязанскаго Товарищества безъ колеса Б. С. 5 р. 40 к., 6 р. 20 к. съ колесомъ—6 р. 80 к., 7 р. 90 к. Фирмы, поставяющія складу машины: заводъ Поссея, Вилейка, при условіи платежа съ отсрочкой до 6 мѣсяцевъ. Артинскій казенный заводъ отсрочка до 1½ лѣтъ. Русская фабрика Ковалева отсрочка до 6 мѣсяцевъ. Москва Товарищество «Работникъ» за наличный расчетъ.

Всѣми этими машинами и мелкими орудіями покупатели очень довольны.

Товара въ оборотѣ:

въ 1897 г. было на сумму 3.900 р., продано на сумму 1.590 р.
» 1898 г. » » » 3.926 » » » » 2.060 »
» 1899 » » » » 3.600 » » » » 1.600 »
» 1900 » » » » 2.075 » » » » 971 »

Цѣны товарамъ въ покупкѣ:

Вѣялки около 24 руб.
Серпы 30 коп.
Косы отъ 29 коп. до 40 коп.
Плуги одноконные около 7 руб.
» » съ колесомъ до 9 руб.
Боронь отъ 6—7 руб.
Молотокъ и бабка 90 коп.
Точильные бруски 9—10 коп.

Въ продажѣ крестьянскому населенію бойко идутъ главнымъ образомъ серпы англійской фирмы, косы и точильные бруски, а прочія орудія покупаются землевладѣльцами, имѣющими собственныя экономіи. Вообще, на болѣе или менѣе значительное развитіе оборотовъ по продажѣ сельскохозяйственныхъ орудій, управа въ настоящій моментъ не питаетъ большихъ надеждъ, потому что крупныя орудія, не исключая плуговъ, очень мало ходки въ крестьянскомъ хозяйствѣ,—крестьяне обрабатываютъ здѣсь землю косулями и примѣняются къ плугамъ еще не могутъ, хотя нѣкоторые крестьяне приобрѣтали ихъ; остальные же орудія для крестьянина дороги.

Сольвычегодское земство. Сольвычегодское земское собраніе сессіи 1901 года по докладу уѣздной управы постановило учредить складъ сельскохозяйственныхъ орудій въ Красноборскѣ и филиальныя его отдѣленія въ селахъ: Ильинскомъ, Верхней-Тоймѣ и Черевковѣ. Продажа орудій возлагается

на лицъ по выбору управы за вознагражденіе въ размѣрѣ 5% съ вырученной отъ продажи суммы.

Орудія продаются, по заготовительной стоимости съ надбавкою расходовъ по найму помѣщеній для складовъ и уплаты вознагражденія завѣдующимъ продажей орудій. Предметы, цѣною ниже 2-хъ рублей, продаются за наличный расчетъ; отъ 2 руб. до 5 руб.—въ кредитъ на 1 годъ; а свыше 5 руб.—на 2 года. При покупкѣ въ кредитъ уплачивается задатокъ въ размѣрѣ 1/3 стоимости покупаемаго предмета. Въ обезпеченіе исправной уплаты кредита покупщикъ представляетъ удостовѣреніе волостного правленія о своей благонадежности и состоятельности къ уплатѣ или поручительство благонадежныхъ лицъ. На оборотъ складовъ и наемъ для нихъ помѣщеній отчислено изъ зачисленнаго капитала уѣзднаго земства особый фондъ въ размѣрѣ 2 тысячъ руб. Заказы на орудія сдѣланы управою въ Котельничскую уѣздную земскую управу, двумъ кустарямъ крестьянамъ Вятской губ.: А. Е. Шутову и И. П. Рублеву, въ Воткинскій заводъ, фабрику Якимовой въ Вятской губ., заводу Торговаго Дома Карль Шнигель въ Петербургѣ и Товариществу Русскаго Сельскохозяйственнаго Коммисіонерства «Работникъ» въ Москвѣ.

Отпущено было орудій въ 1901 г. на 552 р., въ 1902 г. на 938 руб. и ассигновано на 1903 годъ 2.870 руб.

Тотемское земство основало свой складъ сельскохозяйственныхъ орудій въ 1896 году. Орудія получаетъ изъ Вологодскаго губернскаго сельскохозяйственнаго склада и въ свою очередь разсылаетъ ихъ по волостямъ для продажи мѣстному населенію за наличный расчетъ. Цѣны на продаваемые предметы исчисляются по заготовительной цѣнѣ съ прибавленіемъ расходовъ по доставкѣ ихъ. Продажныя цѣны таковы:

Косы (главнымъ образомъ завода Поссея) . . . отъ 32 к. до 45 к.
Серпы завода Ковалева 33 к.
» » Кеніона 43 »
Молотокъ съ бабкой 95 »
Оселки за штуку отъ 9—10 к.
Плуги однокон. зав. Липгарта съ колесомъ 7 р. 71 к.
» » » » безъ колеса 6 » 71 »
» парокон. » » 14 » 50 »
» однокон. » Биссея отъ 7 » до 12 р.
» парокон. » » 24 » 65 »
» однокон. Рязанскаго Т-ва 6 » 75 »—9 р.
парокон. «Работникъ» 22 »
Вѣялки 20 р.
Соломорѣзка 5 »

Оборотъ склада колеблется отъ 2½ до 4 тысячъ рублей ежегодно.

Болѣе всего крестьяне раскупаютъ одноконные плуги Липгарта, каковыхъ за 1902 годъ было продано 100 шт. Вообще, по сообщенію земской управы, крестьяне охотно раскупаютъ усовершенствованныя издѣлія, отдавая имъ явное предпочтеніе передъ своими первобытными орудіями. Съ 1903 года предполагается ввести въ продажу гвозди, топоры и точила.

Велико-Устюжское земство закупаетъ для склада сельскохозяйственныхъ машинъ и орудій за наличный расчетъ главнымъ образомъ у кустарей Вятской и Пермской губерній и лишь незначительную часть ихъ приобретаетъ отъ разныхъ торговыхъ фирмъ и отъ казеннаго Камско-Воткинскаго завода. Съ 1902 г. дѣла склада стали расширяться, такъ какъ земское собраніе рѣшило образовать для оборотовъ склада особый капиталъ путемъ ежегоднаго ассигнованія 600 руб. (вмѣсто прежняго спеціальнаго ассигнованія этой суммы на покупку машинъ (300 р.) и сѣмянъ (300 р.) и зачисленія въ капиталъ выручаемыхъ по складу суммъ. Отпускъ изъ склада машинъ и орудій производится населенію за наличный расчетъ и въ разсрочку не болѣе, какъ на 6 мѣсяцевъ со дня покупки, при чемъ 1/3 часть стоимости взимается при покупкѣ, 1/3

черезъ 3 мѣсяца и послѣдняя также черезъ 3 мѣсяца. За несвоевременную уплату налагается пеня въ размѣрѣ 12^о/о.

Въ 1901 году имѣлись въ складѣ въ запасѣ отъ 1900 года слѣдующія орудія:

Вентиляторъ Якобсона, стоимостью	32 р. 46 к.
Соломорѣзка Гунта (Симплекст.)	26 » 36 »
» Бенгалия	29 » 36 »
Плугъ Вологодской тюрьмы (марка М. П.)	6 » 45 »
» » » № 2	5 » 20 »
» Ярославскаго завода Ганшина	7 » 38 »
Вѣялка «Идеаль» Ребера	66 » 91 »
2 вѣялки кустаря Ашихина по 16 р. 80 к.	33 » 60 »
2 вѣялки-сортир. куст. Булдакова по 18 р.	36 » — »
2 » куст. Чернышева по 27 р. 60 к.	55 » 20 »
1 » куст. Крутикова	28 » 77 »
2 » » Бабина по 18 р. 48 к.	36 » 96 »
2 кочкорѣза по 3 р. 05 коп.	16 » 10 »
2 косули по 5 р. 70 к.	11 » 40 »

Итого было въ запасѣ на сумму 392 р. 15 »

Орудія, приобретенныя въ 1901 году:

3 одноконныхъ плуга Воткинскаго завода съ двумя колесами по 10 р. 70 к. 21 р. 40 к.	
4 одноконныхъ плуга того же завода съ однимъ колесомъ по 8 р. 99 к.	35 » 96 »
2 такихъ же плуга, но безъ колесъ по 7 руб. 49 коп.	14 » 98 »
100 серповъ фабрики Якимовой по 38 к. 38 » — »	
2 драпача (бороны) по 11 р. 17 ¹ / ₂ к. 22 » 35 »	
Сабань курашимка	5 » 30 »

Итого приобретено въ 1901 г. на 137 р. 99 к.

Цѣна на предметы обозначена продажная, т. е. покупная съ начисленіемъ расходовъ по доставкѣ.

Продано въ теченіе 1901 года:

1 косуля	5 р. 70 к.
2 плуга Воткинскаго зав. съ 2-мя колес.	21 » 40 »
4 » » » съ 1-мъ колес.	35 » 96 »
2 вѣялки-сортировки куст. Булдакова	36 » — »
2 » » Чернышева	55 » 20 »
1 » » Ашихина	16 » 80 »
100 штукъ Серповъ	38 » — »

Итого продано въ 1901 г. на 209 р. 06 к.

Движеніе товаровъ въ складѣ на 1902 г. представляется въ слѣдующемъ видѣ:

Оставалось на складѣ орудій и машинъ къ началу 1902 года на сумму	321 р. 8 к.
Въ теченіе 1902 года поступило орудій и машинъ на сумму	1.360 » 72 »
Въ теченіе 1902 года отпущено изъ склада орудій и машинъ на сумму	814 » 2 »
Въ томъ числѣ за наличный расчетъ на сумму 652 » 99 »	
» » » въ кредитъ на сумму	161 » 3 »
Къ концу 1902 года оставалось орудій и машинъ на сумму	839 » 1 »
Долги склада за 1902 годъ.	
Сумма долговъ склада къ началу 1902 года составляла сумму	71 руб.
Въ теченіе 1902 г. складъ задолжалъ на сумму 1.279 ¹⁾ »	
» » » » уплатилъ » »	71 »
Къ концу 1902 г. оставалось долга » »	1.279 »

Долги складу за 1902 годъ.

Къ началу 1902 года не оставалось долговъ, а къ

1) Въ томъ числѣ за сѣмена льна и проч. 1.055 руб.

концу 1903 года оставалось долговъ за отпущенный въ этомъ году товаровъ на сумму 192 руб.

Яренское земство. Сельскохозяйственные машины и орудія Яренскому земству отпускаются изъ склада Вологодскаго губернскаго земства въ кредитъ; уплата производится по продажѣ товара.

Движеніе товаровъ видно изъ слѣдующей таблицы:

Годы отчетные	Оставалось на складѣ къ отчетному году машинъ и орудій на сумму		Въ теченіе отчетнаго года поступило машинъ и орудій на сумму		Отпущено товара въ теченіе отчетнаго года на сумму		Къ концу отчетнаго года оставалось машинъ и орудій на сумму		Долги губернскому земству	
	Руб.	к.	Руб.	к.	Руб.	к.	Руб.	к.	Руб.	к.
1900 .	180	74	383	33	517	71	46	36	46	36
1901 .	46	36	711	69	544	97	213	08	213	08
1902 .	213	08	962	03	568	73	606	38	606	48

Б. Продажа кровельнаго желѣза.

Вологодское губернское земство продажу кровельнаго желѣза открыло лишь въ 1902 году, въ которомъ было отпущено его на 2.994 руб. 93 коп. Въ 1902 году было ассигновано на покупку желѣза и сельскохозяйственныхъ машинъ и орудій и содержаніе сельскохозяйственнаго склада 21.973 руб. 55 коп.

Яренское земство предполагало начать продажу желѣза при своемъ складѣ съ 1903 года.

Въ засѣданіи 21 сентября 1902 года очереднаго уѣзднаго земскаго собранія постановлено организовать при уѣздной управѣ продажу для населенія желѣза, выборъ сортовъ котораго и условія приобрѣтенія и продажи предоставить управѣ. На образованіе оборотныхъ средствъ для сего управа уполномочена ходатайствовать передъ Министерствомъ Финансовъ о выдачѣ земству ссуды до 1000 руб. Ходатайство о ссудѣ должно содержать въ себѣ указаніе тѣхъ заводовъ, гдѣ желѣзо предположено приобрѣсти на болѣе выгодныхъ условіяхъ, причѣмъ финансовое вѣлство обязуется не отказать въ содѣйствіи къ успѣшному выполненію предпринятой земствомъ операціи.

Вольское, Великоустюжское, Кадниковское, Сольвычегодское и тотемское земства продажи желѣзомъ не ведутъ.

(Статистическое Бюро Горнопромышленниковъ

Юга Россіи).



ТОРГОВО-ЭКОНОМИЧЕСКІЯ ИЗВѢСТІЯ.

◆ Преобразование учебнаго строя горнаго института въ связи съ предполагаемымъ раздѣленіемъ курса его на два спеціальныя отдѣла—заводскій и горный—предположено осуществить не позже осени будущаго года.

◆ При Горномъ Департаментѣ образована особая коммиссія для обсужденія вопроса о сравненіи программъ курса въ

Лисичанской и Горловской штейгерскихъ школахъ съ программой Уральского горнаго училища и о поднятіи, такимъ образомъ, уровня техническихъ познаній окончившихъ въ этихъ школахъ курей. Вопросъ этотъ вызванъ осложненіемъ техническихъ условій горныхъ работъ на каменноугольныхъ копяхъ южной Россіи, вызывающимъ потребность въ техникахъ съ болѣе широкимъ техническимъ образованіемъ.

◆ Признано необходимымъ на желѣзныхъ дорогахъ учредить вагонораспределительные комитеты.

◆ Правительствомъ окончательно рѣшенъ вопросъ о постройкѣ желѣзнодорожнаго моста на Волгѣ или тоннеля черезъ Волгу въ Вязовыхъ близъ Казани; кромѣ того, предстоитъ постройка моста у Саратова. Хотя постройка моста исчислена значительно дешевле тоннеля,—мостъ въ 3 съ полов. милл. руб., а тоннель до 6 милл.,—во, тѣмъ не менѣе, видимо, существуетъ серьезное предположеніе о замѣнѣ мостовъ тоннелями. Въ Вязовыя уже послана съ этой цѣлью особая экспедиція.

◆ Министръ внутреннихъ дѣлъ разрѣшилъ кавказскому горному обществу издавать въ г. Пятигорскѣ, съ дозволенія предварительной цензуры, подъ редакторствомъ старшаго горнаго инженера при управленіи кавказскихъ минеральныхъ водъ, ст. сов. А. И. Дрейера, журналъ «Вѣстникъ Кавказскаго горнаго общества».

◆ Пожаръ, возникшій въ котловинѣ дер. Шихово и захватившій значительную территорию бибиѣбатовскихъ нефтяныхъ промысловъ, прекратился. Остался горѣть лишь фонтанъ Огулевича, высотой пламени до 50 саж.

Убытки, понесенные владѣльцами промысловъ, громадные: у т-ва бр. Нобель сгорѣло 17 вышекъ, паровыя машины, амбары, пристань, насосное зданіе, жилой домъ, нефти 60 тыс. пуд. и около милліона пуд. фонтанной нефти съ промысла Огулевича; у Борна сгорѣло 5 вышекъ; у бакинскаго нефт. о-ва—4 таргальныхъ, 5 бурящихся вышекъ, и 700 тыс. пуд. нефти; на промыслѣ касп. черноморскаго о-ва сгорѣло 9 таргальныхъ, 5 бурящихся, 1 бездѣйствующая вышка, три резервуара, насосное зданіе для компрессоровъ, 35 тыс. пуд. нефти и фонтанной нефти съ промысла Огулевича 2½ мил. пуд. и проч.

Болѣе всѣхъ пострадалъ г. Огулевичъ, такъ какъ у него не только выгорѣлъ весь участокъ, но, главнымъ образомъ, сдѣлались жертвой огня милліоны пуд. нефти, выброшенной фонтаномъ, который бьетъ съ прежней силой и продолжаетъ горѣть.

◆ По сообщенію лондонскаго «The Economist», подъ влияніемъ чемберленовскихъ охранительныхъ идей въ средѣ англійскихъ желѣзнодорожниковъ идея британскаго стального синдиката, а равно трубопрокатнаго синдиката приняла уже настолько близкій къ осуществленію обликъ, что имѣется возможность опубликовать безъ вреда для дѣла нѣкоторыя подробности изъ происходившихъ переговоровъ. Имѣется въ виду устранить взаимно соперничество британскихъ стальныхъ и трубопрокатныхъ заводовъ не только на внутреннемъ, но и на внѣшнихъ рынкахъ. До сихъ поръ проектъ британ-

скаго стального синдиката встрѣчаетъ противодѣйствіе главнѣйше въ Шотландіи, у которой еще свѣжъ въ памяти печальный опытъ съ синдикатомъ котельнаго листового желѣза. Въ ближайшіе дни соберутся въ Глазго представители шотландскихъ желѣзныхъ заводовъ для того, чтобы принять окончательное рѣшеніе относительно участія въ проектируемомъ синдикатѣ. За синдикатъ ведется въ Соединенномъ Королевствѣ весьма сильная агитація. Трубопрокатный британскій синдикатъ находится наканунѣ своего осуществленія. Уже произошло слияніе трехъ крупнѣйшихъ трубопрокатныхъ предприятий Соединеннаго Королевства воедино, такъ что дальнѣйшее объединеніе становится лишь вопросомъ недалекаго будущаго. Прекращеніе спроса на европейское желѣзо со стороны Америки и протекающее отсюда усиленіе германской конкуренціи на великобританскомъ желѣзномъ рынкѣ является обстоятельствомъ, несомнѣнно способствующимъ осуществленію затѣянныхъ въ Соединенномъ Королевствѣ синдикатовъ. Разъ англичане серьезно рѣшились порвать со своими традиціями сбыта въ одиночку, то надо ожидать отъ нихъ усилія въ синдикатской организаціи, не защищаемой даже таможенными пошлинами.

◆ Германскій союзъ стальныхъ заводовъ хлопочетъ объ учрежденіи германскаго стального синдиката (Deutsches Stahl-Syndicat). По свѣдѣніямъ «Köln. Ztg.», уже получены отвѣты отъ запрошенныхъ по этому предмету заводовъ. Изъ этихъ отвѣтовъ явствуетъ, что для осуществленія намѣченной цѣли необходимо предварительно побороть большія затрудненія, заключающіяся главнѣйше въ требованіи непомѣрно высокихъ долей участія. Уставъ этого синдиката уже выработанъ. Синдикатъ предполагается осуществить въ формѣ акціонернаго общества срокомъ на 5 лѣтъ. Регулированіе производства предполагается производить обычнымъ порядкомъ, принятымъ въ большинствѣ германскихъ синдикатовъ. Въ этотъ синдикатъ должны войти производство литого и сварочнаго желѣзнаго и стального полупродукта на всѣхъ германскихъ заводахъ, полученіе заводами желѣзныхъ и стальныхъ полупродуктовъ и прочихъ стальныхъ издѣлій, производство слѣдующихъ категорій желѣза и стали: полупродукта, желѣзнодорожныхъ матеріаловъ для верхняго строенія пути, всякаго фасоннаго металла и вообще всякаго желѣза каково бы ни было его наименованіе, если это желѣзо готовится на тѣхъ же станкахъ, что перечисленные сорта, производство сортового желѣза, катанной проволоки, толстаго и тонкаго листового желѣза, рифленнаго желѣза, желѣзныхъ трубъ, желѣзнодорожныхъ осей, бандажей и спиць, стальныхъ поковокъ и стальныхъ вальцевъ. Проектъ этого синдиката въ синдикатской системѣ представляетъ уже значительный шагъ впередъ по сравненію съ тѣмъ, что даетъ до сихъ поръ германская синдикатская практика. Прежде всего не вліяніе обычной для Германіи въ этомъ проектѣ объявляется акціонерная форма, а во-вторыхъ, завѣдываніе не только сбытомъ желѣзныхъ товаровъ у участниковъ, но и полученіемъ ихъ тѣми изъ участниковъ, которые данной категоріи желѣза не производятъ, но нуждаются въ немъ. Организация этого синдиката должна представлять большой интересъ для русскихъ желѣзнодорожниковъ не только потому, что въ случаѣ ея осуществленія германская промышленность получитъ новую силу для прониканія на русскій желѣзный рынокъ, но и потому, что проектируемая синдикатская организація по своему характеру болѣе всего подходитъ къ условіямъ, въ которыхъ приходится работать русской желѣзной промышленности.

(«Тор. Пром. Газ.»).

Выплавка чугуна на Уралѣ за августъ 1903 г.

(Предварительныя свѣдѣнія).

число дѣйст. доменъ, число дней		пуд.	число дѣйст. доменъ, число дней		пуд.		
Верхнетуринскій	2	62	64,831	Златоустовскій	1	31	90,839
Кувинскій	1	31	35,041	Кусинскій	—	—	—
Серебрянскій	—	—	—	Саткинскій	2	62	137,117
Баранчинскій	2	62	58,547	Никольскій	—	—	—
Кусье-Александровскій	2	62	64,758	Катавъ-Ивановскій	—	—	—
Чусовской	2	62	75,254	Юрюзань-Ивановскій	1	31	36,956
Пашійскій	3	93	106,009	Симскій	1	31	28,866
Бисерскій	1	31	33,522	Николаевскій	—	—	—
Теллогорскій	1	31	43,785	Балашевскій	1	31	69,471
Кыновскій	1	30	36,029	Архангельскій	—	—	—
Уткинскій Строганова	1	31	52,820	Лапыштинскій	2	36	38,888
Билимбаевскій	—	—	—	Инзерскій	1	31	32,170
Нижнетагильскій	4	124	102,017	Зигаинскій	1	31	43,961
Нижнесадинскій	4	124	146,140	Воскресенскій	—	—	—
Верхнесадинскій	2	62	70,783	Узянскій	1	31	37,986
Невьянскій	1	35	40,729	Кагинскій	—	—	—
Петрокамскій	—	—	—	Тирлянский	1	31	23,115
Висимшайтанскій	—	—	—	Бѣлорѣцкій	1	31	57,908
Верх-Исетскій	1	28	37,961	Азянопетровскій	1	31	55,620
Нейво-Рудянский	—	—	—	Лемезинскій	—	—	—
Верхне-Тагильскій	—	—	—	На зав. Южн. Урала	14	408	652,897
Уткинскій (Верх.-Исет.)	1	28	35,103	Чермозскій	—	—	—
Режевской	1	28	33,827	Молебскій	1	31	26,922
Нейво-Алапаевскій	3	91	77,683	Омутнинскій	—	—	—
Нейво-Шайтанскій	1	31	29,020	Песковскій	1	10	2,773
Верхне-Синячихинскій	—	—	—	Черно-Холуницкій	—	—	—
Прбитскій	1	31	25,914	Климковскій	—	—	—
Каменскій	2	41	38,892	Залазинскій	—	—	—
Шайтанскій (П. В. Берга)	1	31	45,272	Кувинскій	—	—	—
Ревдинскій	—	—	—	На зав. Зап. Приурал.	2	41	29,695
Бисерскій	—	—	—	Всего на частныхъ заводахъ			
Сысертскій	1	31	43,660	Урала за августъ 1903 г.	62	1,815	2,284,187
Съверскій	1	7	10,272	» » казенныхъ »	11	296	431,954
Нижне-Сергинскій	1	27	49,204	Всего на частн. и казен. зав.			
Верхне-Сергинскій	—	—	—	Урала за августъ 1903 г.	73	2,111	2,716,141
Нижне-Уфалейскій	1	24	36,930	Итого за 8 мѣс. 1903 г.	—	20,362	27,465,656
Верхне-Уфалейскій	—	—	—	Въ 1902 г. за августъ	70	2,110	2,789,761
Кыштымскій	—	—	—	Всего за 8 мѣс. 1902 г.	—	23,068	31,184,525
Каслинскій	2	46	33,244				
Нязепетровскій	2	62	59,118				
На зав. Ср. Урала	46	1,346	1,485,962				
Лукьяновскій	—	—	—				
Кутимскій	2	62	120,060				
Александровскій	—	—	—				
Сосъвенскій	1	31	57,920				
Кизеловскій	3	93	95,347				
Надеждинскій	4	123	267,573				
Нижнетуринскій	1	7	6,687				
На зав. Сѣв. Урала	11	316	547,587				

О б ъ я в л е н і я .

Второго Россійскаго Страхового Общества,
УЧРЕЖДЕННАГО въ 1835 ГОДУ.

Главный агентъ для Уральской Горной Области

**НИКОЛАЙ ГРИГОРЬЕВИЧЪ
СТРИЖОВЪ,**

жительствоующій въ г. Екатеринбургѣ, по Тимофеев-
ской набережной,

принимаетъ **НА СТРАХЪ ОТЪ ОГНЯ** всякаго рода
имущества.

Для удобства кліентовъ — страхователей учреждены агент-
ства въ ЗАВОДАХЪ: Ревдинскомъ, Ново-Уткинскомъ, Верхъ-
Нейвинскомъ, Нижне-Сергинскомъ, Симскомъ, Алапаев-
скомъ, Нижне-Уфалейскомъ, Кушвинскомъ, Юрюзанскомъ,
Каменскомъ и Богословскомъ.

№ 40—19—9.

**КРАТКАЯ СТАТИСТИКА!!
НАСТОЯЩАЯ**

РЕМИНГТОНЪ

1874—годъ появления ПЕРВОЙ машины.
1901—годъ появления ПОСЛѢДНЕЙ, самой
усовершенствованной модели № 7
и № 8 съ табуляторомъ.
6,000,000—р. основной капиталъ завода.
300,000—шт. превысилъ общій сбытъ.
6,000—шт. въ употребленіи правитель-
ственныхъ учрежденій Россіи.
1800—машинъ въ учрежденіяхъ одного
С.-Петербурга.
1900—«Grand Prix» на Париж. Всем. Выс.
1901—новая модель для письма на русск.
и иностран. языкахъ, безъ пе-
ремѣны машинъ или шрифта.

ОСТЕРЕГАЙТЕСЬ ПОДДѢЛОКЪ
Прейсъ-курранты бесплатно.
Единственные представители товарищество

М. Блок

Правленіе: МОСКВА. Отдѣленія:
С.-Петербургъ, Кіевъ, Одесса,
Ташкентъ, Екатеринбургъ,
Варшава, Ростовъ н/д.



IV.

№ 141—5—2.

Проволочные Канаты.

Проволочн-
Плетни,
Пояса,
Погообтиратели,
Веревки,
Желѣзные заборы и Предохр. Ограды
изъ Проволочн. Плетня.
и ирѣ. и ирѣ.

Стальныя
Колючія
Проволоки,
Проволока
для
Укупорки.

ВЛОЦЛАВСКІЙ
ПРОВОЛОЧНЫЙ
ЗАВОДЪ.
К. КЛЯУКЕ.
Влоцлавскъ,
Варш. губ.

Прейсъ-курранты и образцы
бесвозмездно и франко.

№ 8—6—6.

==== ЧТО ДАЕТЪ ====

СВОИМЪ СТРАХОВАТЕЛЯМЪ
ГЕНЕРАЛЬНОЕ ОБЩЕСТВО

страхованій жизни и пожизненныхъ доходовъ?

- | | |
|--------------------------------------------------------------------------------------------------------------------------------------------------------------------------------------------------------------------------------------------------------------------------------------------------------------------------------------------------------------------------------------------------------------------------------------------------------------------------------------------------------------------------------------------------------------------------------------------------------------------------------------------------------------------------------------------------------------------------------------------------------------------------------------------------------------------------------------------------------------------------------------------------------------------------------------------------------------------------|-------------------------------------------------------------------------------------------------------------------------------------------------------------------------------------------------------------------------------------------------------------------------------------------------------------------------------------------------------------------------------------------------------------------------------------------------------------------------------------------------------------------------------------------------------------------------------------------------------------------------------------------------------------------------------------------------------------------------------|
| <p>1. Незыблемую гарантію въ обезпеченіе принимаемыхъ на себя обязательствъ, состоящую: а) изъ основнаго капитала въ три милліона (3.000.000 рублей), б) изъ запаснаго капитала, образуемаго посредствомъ отчисленія 10 проц. съ чистой прибыли по операціямъ Общества, и в) изъ полныхъ резервовъ премій, отчисляемыхъ и хранящихся подъ фактическимъ контр. Правительства, согласно закону отъ 11 мая 1898 г.</p> <p>2. Полную неприкосновенность полисовъ и всѣхъ причитающихся съ Общества по нимъ суммъ отъ всякихъ арестовъ, запрещеній и отчужденій.</p> <p>3. Безусловн. неоспоримость полисовъ по истеч. 1 года страх.</p> <p>4. Ненарушимость полисовъ послѣ 3-хъ лѣтъ страхованія, т.-е. право послѣ 3 года приостановить платежи по своему страхованію и оставаться застрахованнымъ въ полной суммѣ на болѣе или менѣе продолжительное число лѣтъ.</p> <p>5. Отвѣтственность на случ. смерти вслѣдствіе самоубійства.</p> | <p>6. Полную свободу пугешествій.</p> <p>7. Полную свободу занятій и профессій.</p> <p>8. Дешевизну премій.</p> <p>9. Освобожденіе отъ сборовъ за изготовленіе полисовъ и за гербовыя марки.</p> <p>10. Право платить за свое страхованіе помѣсячно.</p> <p>11. Участіе въ прибыляхъ Общества, соразмѣрно ИТОГУ ВСѢХЪ уплаченныхъ страхователямъ премій.</p> <p>12. Ссуды подъ залогъ полисовъ, бывшихъ въ силѣ 3 года, изъ 6 процентовъ годовыхъ.</p> <p>13. Право приостановить свое страхованіе на неопредѣленное время и впослѣдствіи, при желаніи, возстановить его.</p> <p>14. Льготный 3-хъ мѣсячный срокъ для уплаты каждой срочной премии и проч.</p> |
|--------------------------------------------------------------------------------------------------------------------------------------------------------------------------------------------------------------------------------------------------------------------------------------------------------------------------------------------------------------------------------------------------------------------------------------------------------------------------------------------------------------------------------------------------------------------------------------------------------------------------------------------------------------------------------------------------------------------------------------------------------------------------------------------------------------------------------------------------------------------------------------------------------------------------------------------------------------------------|-------------------------------------------------------------------------------------------------------------------------------------------------------------------------------------------------------------------------------------------------------------------------------------------------------------------------------------------------------------------------------------------------------------------------------------------------------------------------------------------------------------------------------------------------------------------------------------------------------------------------------------------------------------------------------------------------------------------------------|

Такимъ образомъ, по всѣмъ гарантіямъ, правамъ и преимуществамъ, которыя даетъ Генеральное Общество,—оно является

ВНѢ КОНКУРЕНЦІИ.

Правленіе въ С.-Петербургѣ, Невскій, 23.

УПРАВЛЕНІЕ УРАЛЬСКАГО ОКРУГА ВЪ ЕКАТЕРИНБУРГѢ, ЗЛАТУУСТОВСКАЯ, № 5. ТЕЛЕФОНЪ № 307.

Требуются повсемѣстно надежные, дѣятельные и добросовѣстные агенты.

ПРАВИЛА

о вознагражденіи потерпѣвшихъ вслѣдствіе несчастныхъ случаевъ рабочихъ и служащихъ, а равно членовъ ихъ семействъ въ предпріятіяхъ фабричнозаводской, горной и горнозаводской промышленности, (Высочайше утвержденные 2 іюня 1903 года).

ПРОДАЮТСЯ въ Редакціи „Уральскаго Горнаго Обозрѣнія“ (Екатеринбургъ, Уктусская, д. Н-въ Казицина) по **20** коп. за экземпляръ.

Е Ж Е Г О Д Н И К Ъ.

ЖЕЛѢЗНОЕ ДѢЛО РОССІИ за 1901 годъ

А. П. МАТВѢЕВА.

Годъ изданія восьмой.

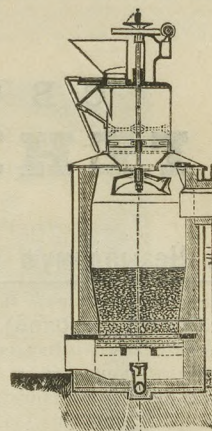
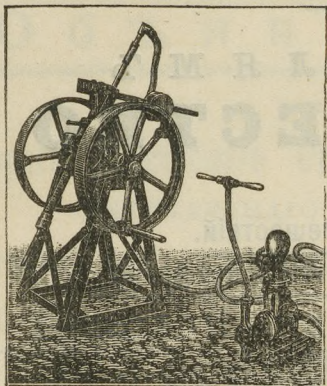
Изданіе Уполном. Съѣзда Горнопромышлен. Урала.

Склады изданія: С.-Петербургъ. Фонтанка 19, кв. 1, въ книжн. магаз. К. Риккель и «Нов. Времени», Екатеринбургъ редакціи «Уральскаго Горнаго Обозрѣнія»; Москва, Балчугъ, домъ Демидовыхъ.

ТЕХНИЧЕСКОЕ БЮРО

А. ГЕРЛИЦЪ

С.-ПЕТЕРБУРГЪ.



Адресъ
для телеграммъ:
Агеръ—Петербургъ.



Адресъ для писемъ:
С.-Петербургъ,
В. О., 9 лин. № 26.

СПЕЦИАЛЬНОСТИ:

Алмазо-бурильные машины сист. «Крелюса» для развѣдочныхъ работъ,
Ударно-бурильные машины для буренія шпуровъ, проводимыя въ дѣйствіе посред-
ствомъ сжатого воздуха или пара,

Горные компасы, магнитометры системы «Тибергъ-Талена»,

Рудодробильныя и Рудоподъемныя машины и приборы,

ПРОВОЛОЧНО-КАНАТНЫЯ ДОРОГИ сист. «Нордштрема».

Аппараты для обогащенія желѣзныхъ рудъ мокрымъ путемъ, посредствомъ электро-
магнитнаго раздѣленія сист. «Грѣндаль»,

Углевыхъ выжигательныя печи сист. «Грѣндаль»,

Газовые генераторы сист. «Бильдта» съ автоматическимъ для подачи топлива при-
боромъ системы «Бильдта»,

Прокатныя устройства всякаго рода: станы для болванки, крупнаго, средняго и мел-
каго желѣза, листоваго желѣза, вагонныхъ пружинъ и пр.

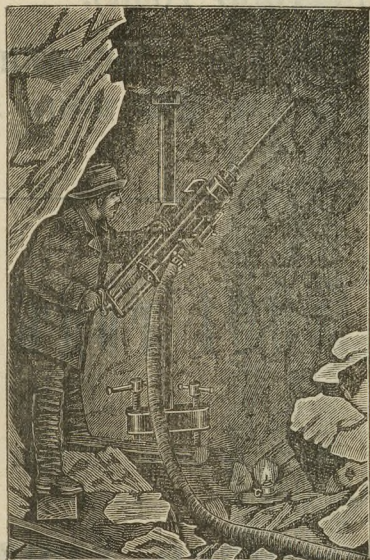
Универсальныя прокатныя станы: «Duo и Trio»,

Ножницы и пилы для желѣза,

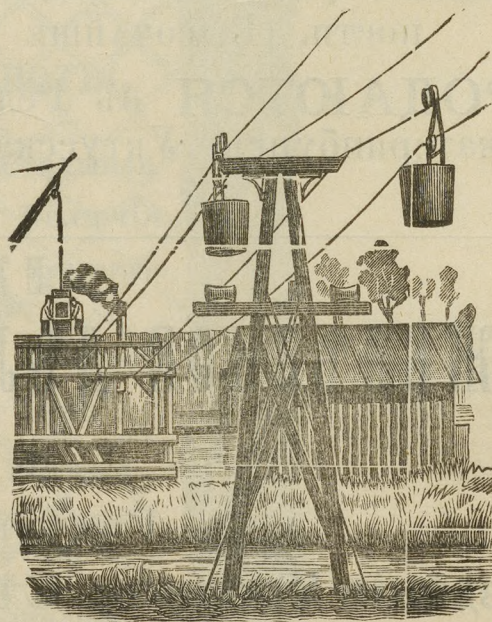
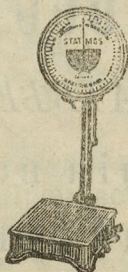
Машины для выправки кровельнаго желѣза,

Антифрикціонныя металлы, Фосфористая мѣдь, бронза и пр.

Насосы для всякой производительности и всѣхъ цѣлей промышленности «Ма-
шиностроительнаго и Арматурнаго Завода, бывш. Клейнъ, Шанцлинъ и Беккеръ»
въ Франкенталь (Германія),



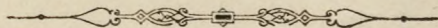
Вѣсы Статмосъ, обыкновен-
ныя съ коромыслами и **быст-
ро-взвѣшивающіе** со стрѣ-
лочнымъ аппаратомъ Стат-
мосъ и циферблатомъ: пере-
носныя, постоянныя, возовыя,
вагонныя, скрановыя и для
всѣхъ другихъ цѣлей.



ОБЪЯВЛЕНІЕ.

Совѣтъ Съѣзда Уральскихъ Золотопромышленниковъ имѣетъ честь извѣстить г. г. Золотопромышленниковъ Уральской Горной Области о томъ, что разрѣшенный г. Министромъ Земледѣлія и Государственныхъ Имуществъ IV Общій Съѣздъ Уральскихъ Золотопромышленниковъ, назначенъ на 9 Декабря сего 1903 года въ 12 часовъ дня, въ г. Екатеринбургѣ, въ квартирѣ Совѣта Съѣзда горнопромышленниковъ, по Уктуской ул. въ домѣ наслѣдниковъ Казицина для обсужденія нижеслѣдующихъ вопросовъ по разрѣшенной уже программѣ:

- 1) Разсмотрѣніе отчета денежнаго и о дѣятельности Бюро Общаго Съѣзда.
 - 2) Обсужденіе вопроса о желательности дальнѣйшихъ созывовъ Общихъ Съѣздовъ Золотопромышленниковъ всей Уральской Горной Области, объ ихъ организациі, учрежденіяхъ и мѣстопребываніи и избраніе должностныхъ лицъ Бюро Съѣзда въ случаѣ утвердительнаго разрѣшенія сего вопроса.
 - 3) О раскладочномъ сборѣ съ золотопромышленныхъ предпріятій Урала и его распредѣленіи.
 - 4) Объ исполненіи требованія, изложеннаго въ параграфѣ 60 утвержденныхъ 13 Февраля и 1902 года Правиль о Госуд. Промыс. Налогѣ.
 - 5) О состояніи золото и платинопромышленности на Уралѣ и о мѣрахъ для поднятія сихъ промысловъ.
- И по дополнительной программѣ, представленной въ Министерство для разрѣшенія:
- 6) Объ учрежденіи общества о вспомоствованіи рабочимъ на уральскихъ золотыхъ и платиновыхъ приискахъ по уставу, выработанному Хозяйственнымъ Департаментомъ Министерства Внутреннихъ Дѣлъ.
 - 7) Объ участіи Уральскихъ Золотопромышленниковъ въ Сибирской Научно-Промышленной выставкѣ, въ Иркутскѣ, устраиваемой Восточно-Сибирскимъ отдѣломъ Императорскаго Русскаго Географическаго Общества въ 1905 году.
 - 8) О необходимости установленія регистраціи для золота доставляемаго вольнопринесителями и обложеніе такового промысловымъ налогомъ.
 - 9) О постройкѣ подъѣздного желѣзнаго пути отъ Кочкаря къ Самаро-Златоустовской дорогѣ.
 - 10) Объ устройствѣ биржи въ Екатеринбургѣ для сдѣлокъ съ драгоценными металлами—золотомъ, платиной и другими.
 - 11) О желательности нѣкоторыхъ измѣненій въ узаконеніяхъ и правилахъ о Государственномъ промысловомъ налогѣ съ промышленныхъ предпріятій, добывающихъ золото и платину.
 - 12) О содержаніи горно-полицейской стражи на золотыхъ промыслахъ и объ основаніяхъ раскладки для взиманія особаго сбора на содержаніе это стражи.
 - 13) О кредитѣ золотопромышленникамъ изъ Государственнаго банка.



Страницы
утрачены

ПРОВОЛОЧНО-КАНАТНЫЯ ДОРОГИ

съ новѣйшими привилегированными усовершенствованіями строить съ ручательствомъ за прочность и производительность

Безусловно надежный способъ перевозки.

Независимо отъ условій мѣстности.

Въ часъ перевозится до 10.000 пудовъ и болѣе.

Подъемы до 45°.

Лучшія рекомендаціи.

Смѣты и каталоги по требованію.



инженеръ **В. В. ЭЙХНЕРЪ.** ХАРЬКОВЪ, Екатеринославская, 19.

ИЩУТЪ ПРЕДСТАВИТЕЛЕЙ.

№ 42—50—37.

Изданія Совѣта Съѣзда Горнопромышленниковъ Юга Россіи.

Сборникъ законоположеній, касающихся горнаго и горнозаводскаго дѣла Юга Россіи, изданіе 1903 г. Цѣна 2 руб., въ переплетѣ 3 руб. (продается при Совѣтѣ Съѣзда Уральскихъ Горнопромышленниковъ, въ Екатеринбургѣ).

Каменноугольная промышленность Россіи въ 1901 году. Цѣна 3 руб.

Железная промышленность Россіи въ 1901 году. Цѣна 2 руб.

Железородная промышленность южной Россіи въ 1901 году. Цѣна 1 руб.

Марганцовая промышленность южной Россіи въ 1901 году. Цѣна 50 коп.

Эти изданія высылаются наложеннымъ платежомъ изъ канцеляріи Совѣта Съѣзда. (Харьковъ, Сумская, 18).

№ 26—32—20.

ПОСТУПИЛО ВЪ ПРОДАЖУ ВТОРОЕ ИЗДАНІЕ КНИГИ:

ПРАКТИЧЕСКОЕ РУКОВОДСТВО

МАРКШЕЙДЕРСКАГО ИСКУССТВА.

О. БРАТГУНЪ.

СЪ 234 ЧЕРТЕЖАМИ ВЪ ТЕКСТѢ.

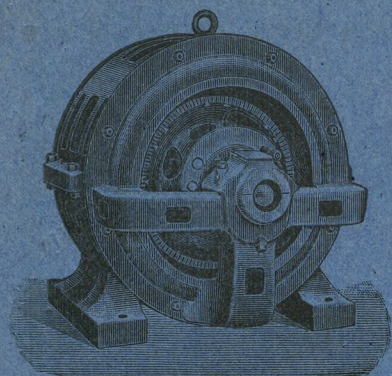
Перевели съ нѣмецкаго Горные Инженеры **Б. М. Файвишевичъ** и **И. И. Святскій.**

Цѣна 2 р. 50 к. Пересылка за счетъ покупателей.

Студентамъ и воспитанникамъ штейгерскихъ школъ—СКИДКА 20%

СКЛАДЪ ИЗДАНІЯ: гор. Александровскъ-Грушевскій, о. в. Дон., типографія **Б. М. Файвишевича.**

№ 39—24—6.



Екатеринбургское Отдѣленіе Центральнаго Электрическаго Общества въ Москвѣ

(основной капиталъ общества 3.750,000 руб.)

УПРАВЛЕНІЕ и ЗАВОДЫ ВЪ МОСКВѢ.

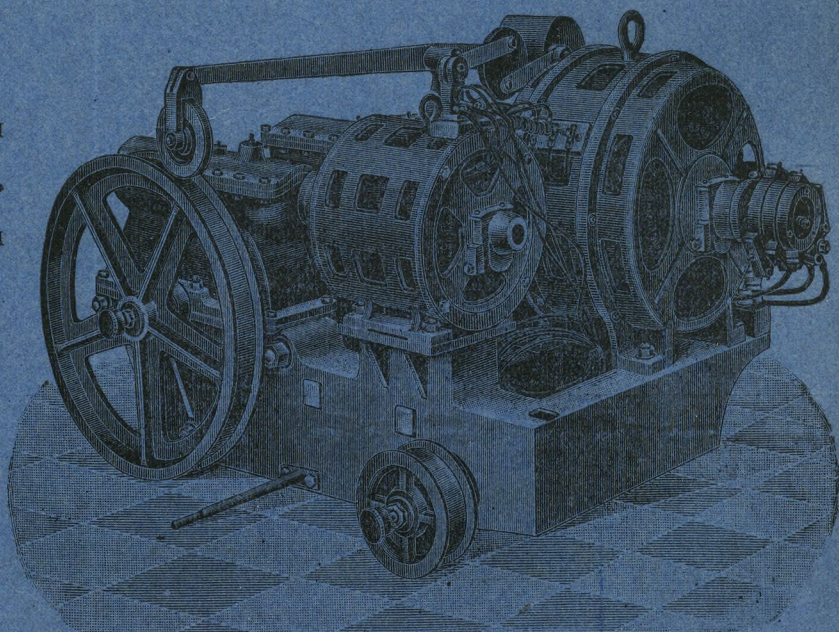
Продажа электрическихъ машинъ и двигателей постоянного и переменнаго тока
всѣхъ величинъ.

Постройка на заводахъ въ Москвѣ мостовыхъ, поворотныхъ и др. крановъ, электриче-
скихъ насосовъ, углеподъемниковъ, распредѣлительныхъ досокъ, луговыхъ фонарей и
всякихъ приборовъ.

Устройство полного электрическаго освѣщенія и передачи силы на фабрикахъ, заво-
дахъ, рудникахъ и въ мастерскихъ.

Оборудованіе центральныхъ станцій для городского освѣщенія и трамваевъ.

Центральная электрическая станція
для освѣщенія и передачи силы въ
Екатеринбургѣ, при ней ремонтныя
мастерскія.



№ 46—12—1.