

Годъ VI.

2 февраля 1903 г.

№ 5.

УРАЛЬСКОЕ ГОРНОЕ ОБОЗРѢНІЕ.

ЕЖЕНЕДѢЛЬНЫЙ  ЖУРНАЛЪ,

издаваемый Совѣтомъ Съезда Уральскихъ Горнопромышленниковъ въ Екатеринбургѣ.

ВЫХОДИТЬ ПО ВОСКРЕСЕНЬЯМЪ.

Редакція: г. Екатеринбургъ, Главный проспектъ, д. Ижболдина. Адресъ для телеграммъ: Екатеринбургъ, Обзорніе. Телефонъ № 174.

ПОДПИСНАЯ ЦѢНА 6 руб. въ годъ съ доставкой и пересылкой, 4 р. за полгода.

Контора изданія г. Екатеринбургъ, Главн. просп., д. Ижболдина.

ОБЪЯВЛЕНІЯ: для отпечатанія послѣ текста принимаются съ платою по 20 к. за строку или за мѣсто, ею занимаемое, въ одинъ столбецъ; за отпечатаніе отъ 3 до 5 разъ дѣлается скидка въ 20%, 6 и болѣе разъ въ 30%. Страница 20 р. Впереди текста по соглашенію.

ПРОГРАММА: I. Узаконенія и распоряженія правительства. II. Отчеты о дѣйствіяхъ Совѣта Уральскихъ Съездовъ и обзоры дѣятельности мѣстныхъ и другихъ горнопромышленныхъ Съездовъ. III. Оригинальныя и переводныя статьи по горно-заводской, золото-платиновой и горно-лѣсной промышленности. IV. Отдѣлъ торгово-экономическій. V. Обзоръ русской и иностранной литературы и библиографія. VI. Привилегіи и изобрѣтенія. VII. Казенныя и частныя объявленія. VIII. Приложенія въ видѣ иллюстрацій, чертежей и рисунковъ по горной техникумъ и механикѣ.

Открыта подписка на 1903 г.

(ГОДЪ ИЗДАНІЯ ШЕСТОЙ).

„УРАЛЬСКОЕ ГОРНОЕ ОБОЗРѢНІЕ“.

ЕЖЕНЕДѢЛЬНЫЙ ЖУРНАЛЪ,

издаваемый Совѣтомъ Съезда Уральскихъ Горнопромышленниковъ.

Благодаря участію многихъ техниковъ специалистовъ, «Уральское Горное Обзорніе» въ специальныхъ отдѣлахъ слѣдитъ за развитіемъ и прогрессомъ горной, горнозаводской и горнолѣсной техники; помѣщаетъ статьи по горному дѣлу и по геологій, металлургій, лабораторной практикѣ химика, по механикѣ въ приложеніи ея къ горному и горнозаводскому дѣлу, по лѣсному хозяйству горныхъ заводовъ, работающих на древесномъ топливѣ, по золото и платинопромышленности.

«Уральское Горное Обзорніе» является органомъ Совѣта Съезда уральскихъ горнопромышленниковъ, Совѣта Съезда уральскихъ золотопромышленниковъ, Совѣщанія уральскихъ химиковъ, заключаетъ *кроме* техническаго отдѣла узаконеній и распоряженій Правительства, торгово-экономическій, библиографіи и статистическій; слѣдитъ, на сколько то возможно, за положеніемъ производства и потребленія продуктовъ горной и металлургической промышленности Россіи.

ПОДПИСНАЯ ЦѢНА СЪ ПЕРЕСЫЛКОЙ:

НА ГОДЪ ШЕСТЬ (6) РУБ., НА ПОЛГОДА ЧЕТЫРЕ (4) РУБ.



Екатеринбургъ. Хромо-типо-лит. К. К. Вурмъ.

1903.

БЕЛЕРСКАЯ СТАЛЬ,

признанная первокласснымъ продуктомъ постоянно одинаковаго качества. Лучшая сталь для инструментовъ, къ которымъ ставятся чрезвычайныя требованія.

НАПИЛЬНИКИ марки (Якорь)

изготавливаемые изъ Штирйской тигельно-литой стали высшаго качества.

БР. БЕЛЕРЪ И К^о

МОСКВА
Мясницкая, д. Оби-
диной.

АКЦИОНЕРНОЕ ОБЩЕСТВО

№ 7—50—50

ЕКАТЕРИНБУРГЪ.
Уктуская, д. Тупикова.

УГЛУБЛЕНИЯ ШАХТЪ усовершенств. **СПОСОБОМЪ ЗАМОРАЖИВАНІЯ** при полной гарантіи за удачное исполненіе, чрезъ пльвучіе пески и обильныя водою горы, до наибольшей глубины берэгъ на себя

МЕЖДУНАРОДНОЕ ТВО ГЕВГАРДТЪ И КЕНИГЪ.

Адресъ для писемъ въ Россіи: Москва, почт. ящикъ № 23. Въ послѣднее время закончены нами 10 значительныхъ шахтъ на германск., французскихъ, английскихъ, голландскихъ и бельгийскихъ горнопромысл. предпріятіяхъ.

НАИЛУЧШЕ ОТЗЫВЫ. — ДЛГОЛѢТНЯЯ ПРАКТИКА. — СПОСОБЪ ЗАМОРАЖИВ. ПАТЕНТОЗАНЪ. Предварительныя слѣдствія на все исполненія.

№ 41—24—6.

КОММЕРЧЕСКІЙ ОТДѢЛЪ

Главной Конторы по дѣламъ Наслѣдниковъ Графа Петра Павловича ШУВАЛОВА Москва, Балчугъ

ПРОДАЖА

ЖЕЛѢЗА ЛИСТОВАГО, КРОВЕЛЬНАГО, МАТОВАГО.

СЪ ЗАПРОСАМИ ОБРАЩАТЬСЯ:

въ Москву, Балчугъ

въ Н.-Новгородѣ, Крюковская ул. д. Демидовыхъ.

Къ Агентамъ:

- въ С.-Петербургѣ Я. Л. Бобковъ, Васильевскій остр. 4 л. д. № 61.
- > Ростовъ н/Д И. И. Трофимовъ, Донская ул. д. Демидовыхъ.
- > Харьковѣ Н. П. Грищенковъ, Харьковскій пер. д. № 6.
- > Баку Б. П. Гальперинъ, Чадровая улица д. № 237.
- > Перми П. С. Пѣтуховъ, Торговая улица соб. д.
- > Тагилѣ Н. И. Орѣховъ, Н.-Тагилѣ Пермской губ.
- > Иркутскѣ В. А. Штюрмеръ, Харлампіевская ул. д. Иванова.
- > Томскѣ Михаилъ Ивановичъ Булычевъ.

№ 36—10—5.

Подписная цѣна
на годъ 6 р., на полгода 4 р.

УРАЛЬСКОЕ ГОРНОЕ ОБОЗРѢНІЕ.

ЕЖЕНЕДЕЛЬНЫЙ ЖУРНАЛЪ,
издаваемый Совѣтомъ Съѣзда Уральскихъ Горнопромышленниковъ.

Редакція и Контора
изд. въ Екатеринбургѣ



3047
1498

Годъ VI.

2 февраля 1903 г.

№ 5.

СОДЕРЖАНІЕ: 1) Правительственное сообщеніе по поводу „Общаго таможеннаго тарифа“. 2) Журналы засѣданій XI Съѣзда Горнопромышленниковъ Урала. 3) Съѣздъ золотопромышленниковъ Пермской губерніи въ Кушвѣ. 4) Рейнско-Вестфальская промышленная, ремесленная и художественная выставка 1902 г. въ Дюссельдорфѣ. 5) Замѣтки практика. О магнетитѣ. 6) Торгово-экономическія извѣстія. 7) Свѣдѣнія о неподачѣ вагоновъ подъ горнозаводскіе грузы. 8) Выплавка чугуна на Уралѣ за декабрь 1902 г. Къ этому № прилагается брошюра „Объ учрежденіи казенныхъ золотосплавочныхъ и объ измѣненіи нѣкоторыхъ постановленій Уставовъ Горнаго и Монетнаго“.

Правительственное сообщеніе по поводу «общаго таможеннаго тарифа.»

16 января с. г. опубликовано въ «Собраніи узаконеній и распоряженій Правительства» новый общій таможенный тарифъ по европейской торговлѣ. Выдержки изъ этого тарифа, въ той части, которая касается рудъ, металловъ, издѣлій изъ нихъ и машинъ были уже приведены въ «Уральскомъ Горномъ Обзорѣніи» (разослано въ видѣ приложения къ № 4 журнала). Въ настоящее время Редакція считаетъ необходимымъ привести изъ официального органа Министерства Финансовъ, — «Вѣстника Финансовъ» — мотивы, послужившіе къ опубликованію новаго тарифа.

Близжайшимъ поводомъ къ его составленію послужило приближеніе срока, съ котораго могло бы послѣдовать прекращеніе дѣйствія тарифныхъ договоровъ Россіи съ иностранными государствами.

На основаніи этихъ договоровъ, были, какъ извѣстно, допущены, на началѣ взаимства, многія пониженія и закрѣпленія ставокъ нашего общаго тарифа, составившія въ совокупности такъ называемый конвенціонный тарифъ.

Если бы договоры не были возобновлены, то пришлось бы возвратиться къ общему тарифу.

Введенный въ дѣйствіе 11 лѣтъ тому назадъ, тарифъ этотъ могъ бы оказаться не соответствующимъ современнымъ потребностямъ русской промышленности.

Въ виду сего Министерствомъ Финансовъ былъ произведенъ, при участіи специалистовъ по различнымъ отраслямъ промышленности, тщательный его пересмотръ, и результаты этого труда, по разсмотрѣніи его въ Государственномъ Совѣтѣ, удостоились нынѣ Высочайшаго утвержденія.

Пригоняя составленіе новаго тарифа ко времени пересмотра торговыхъ договоровъ, Министерство Финансовъ послѣдовало примѣру иностранныхъ государствъ, которыя по этому именно поводу сочли нужнымъ переработать свои общіе таможенные тарифы и произвести въ нихъ существенныя измѣненія въ смыслѣ усиленія покровительства національному труду.

Министерство Финансовъ не могло оставить безъ вниманія этого обстоятельства.

Разъ стороны, съ которыми Россіи предстоитъ вступить въ переговоры, рѣшили исходить въ своихъ будущихъ уступкахъ изъ ставокъ новыхъ общихъ тарифовъ, приспособленныхъ къ теперешнимъ потребностямъ внутренней промышленности, то и Россіи пришлось подумать о такомъ же базисѣ для переговоровъ.

Министерство Финансовъ не руководилось, при этомъ, желаніемъ увеличить пошлины во что бы то ни стало, дабы заручиться орудіемъ, посредствомъ котораго будущіе контрагенты Россіи могли бы быть побуждены къ уступчивости.

Оно хорошо понимало, что искусственное повышение ставокъ передъ самымъ возобновленіемъ торговыхъ договоровъ, съ единственною цѣлью получить запасъ, изъ котораго было бы что уступить, не введетъ никого въ заблужденіе относительно истиннаго значенія такихъ уступокъ.

Между тѣмъ подобный приемъ могъ бы легко обратиться противъ самой страны, къ нему прибѣгнувшей. Если бы не удалось заключить новыхъ торговыхъ договоровъ, то пришлось бы ввести въ дѣйствіе чрезмѣрно повышенный тарифъ, который, прежде всего, нанесъ бы вредъ государству, его установившему.

Измѣненія въ русскомъ тарифѣ сдѣланы весьма осторожно и точно согласованы съ измѣнившимися условіями нашего экономического быта и международной конкуренціи.

Повышеніе коснулось далеко не всего тарифа, и по значительному числу статей онъ признанъ въ достаточной еще мѣрѣ ограждающимъ интересы нашей добывающей и обрабатывающей промышленности. Другія измѣненія заключаются отчасти въ новой классификаціи товаровъ, отчасти же въ большей ихъ специализаціи, въ видахъ усиленія огражденія производства такихъ предметовъ, которые въ тарифѣ особо не предусматривались, и устраненія выяснившихся на опытѣ затрудненій въ примѣненіи тарифа.

Особенностью новаго таможеннаго закона является неопредѣленіе въ немъ времени вступленія его въ силу. Министерству Финансовъ предоставлено испросить Высочайшія Его Императорскаго Величества указанія относительно сроковъ и порядка введенія тарифа въ дѣйствіе.

Эта особенность вызывается договорными отношеніями нашими къ иностраннымъ государствамъ.

Выше было указано, что въ Россіи дѣйствуютъ теперь два тарифа: общій и конвенціонный. Послѣдній объемлетъ собою закрѣпленные по договорамъ ставки общаго тарифа, частью пониженные, частью неизмѣненные. Общій тарифъ примѣняется въ той своей части, которой не коснулись договоры.

Измѣненіе конвенціоннаго тарифа могло бы послѣдовать лишь съ прекращеніемъ дѣйствія торговыхъ соглашеній, заключенныхъ Россіей съ иностранными государствами. Съ 18 (31) декабря минувшаго года каждая изъ договорившихся сторонъ можетъ въ любой день заявить о желаніи прекра-

тить дѣйствіе соглашенія, послѣ чего черезъ годъ оно утрачиваетъ обязательную силу.

Такъ какъ до востоящаго времени ни съ какой стороны (кроме Болгаріи) не послѣдовало такого заявленія, то введеніе въ дѣйствіе новаго таможеннаго тарифа въ части, подлежащей замѣнить теперешній конвенціонный тарифъ, не можетъ ни въ какомъ случаѣ послѣдовать ранѣе, чѣмъ чрезъ годъ, считая отъ нынѣ. То же самое относится къ ставкамъ, хотя и не закрѣпленнымъ, но находящимся въ связи съ закрѣпленными ставками. Такъ, напримѣръ, нельзя было бы повысить незакрѣпленную пошлину на мѣдь, пока остается закрѣпленной пошлина на многія мѣдныя издѣлія.

Въ остальныхъ своихъ частяхъ новый тарифъ могъ бы быть обращенъ къ дѣйствию и до наступленія указаннаго ближайшаго срока.

Представится ли надобность въ такомъ распоряженіи, на это трудно было бы дать теперь же совершенно опредѣленный отвѣтъ.

При нормальномъ теченіи дѣлъ было бы, конечно, всего лучше приурочить введеніе новаго тарифа въ дѣйствіе къ сроку истечения существующихъ торговыхъ соглашеній или осуществленія новыхъ, причемъ въ первомъ случаѣ пришлось бы примѣнить его полностью, а въ послѣднемъ—съ тѣми отступленіями, которыя были бы выговорены въ новыхъ трактатахъ.

Но нельзя было бы также утверждать, что до этого времени ни въ какомъ случаѣ не возникнетъ такихъ обстоятельствъ, которыя могли бы поставить Министра Финансовъ въ необходимость прибѣгнуть и ранѣе такого срока къ предоставленному ему праву съ Высочайшаго соизволенія обращать новый тарифъ къ примѣненію. Къ этому могли бы побудить его общія соображенія о надобности усиленія ресурсовъ государственнаго казначейства, необходимость оказать болѣе существенную поддержку той или другой отрасли производства и, наконецъ, измѣнившіяся условія ввоза русскихъ товаровъ въ иностранныя государства, подъ вліяніемъ извѣстныхъ правительственныхъ тамъ распоряженій.

Журналы засѣданій XI Съѣзда Горнопромышленниковъ Урала.

№ 4.

Засѣданіе 18 января 1903 года.

Кромѣ лицъ, ранѣе прибывшихъ на Съѣздъ, въ засѣданіе прибылъ представитель Управленія Пермской жел. дор. г. Помощникъ Начальника дороги А. Н. Скриковъ.

По открытіи засѣданія былъ заслушанъ докладъ Совѣта Съѣзда объ учрежденіи въ г. Екатеринбургѣ металлической биржи и отвѣты по этому вопросу, присланные въ Совѣтъ Съѣзда отъ Пермскаго Биржеваго Комитета, Земскихъ Управъ Верхотурскаго и Красноуфимскаго уѣзда, Волжеко-Камскаго и общественаго г. Екатеринбурга Банковъ и Екатеринбургской Конторы Государственнаго Банка.

Представитель Городской Управы, заступающій мѣсто Городскаго Головы А. М. Злоказовъ, довелъ до свѣдѣнія Съѣзда, что возбужденный Съѣздомъ вопросъ объ учрежденіи въ г. Екатеринбургѣ металлической Биржи былъ предметомъ обсужденія на

Совѣщаніи, состоявшемся 13 января въ домѣ Городскаго Общества подъ предѣтельствомъ Управляющаго Екатеринбургской Конторы Государственнаго Банка А. И. Кожевникова изъ представителей торговли и промышленности; Совѣщаніе пришло къ единогласному заключенію о необходимости учрежденія въ Екатеринбургѣ общей торговой Биржи и постановило пригласить для совмѣстной разработки вопроса делегатовъ отъ Съѣзда Горнопромышленниковъ Урала.

П. И. Королевъ, какъ представитель Пермскаго Биржеваго Комитета, высказалъ слѣдующія соображенія: Пермская Торговая Биржа при самомъ своемъ основаніи имѣла въ виду, главнымъ образомъ, обороты съ продуктами металлургической промышленности Урала и систематично преслѣдовала и преслѣдуетъ задачу объединенія дѣла торговли металловъ Уральскихъ заводовъ; въ этомъ отношеніи дѣятельность Пермской Биржи, несомнѣнно, на вѣрномъ пути и не въ интересахъ металлургическихъ заводовъ, по мнѣнію П. И. Королева, не помочь Пермской Биржѣ, уничтожить ту разрозненность, которая въ настоящее время наблюдается и которой во многомъ обязано настоящимъ своимъ затруднительнымъ положеніемъ дѣло сбыта уральскихъ металловъ. П. И. Королевъ выразилъ опасеніе, что учрежденіе второй биржи въ предѣлахъ одной и той же губерніи помѣшаетъ дѣлу объединенія торговли уральскими металлами. П. И. Королевъ просилъ Съѣздъ разрѣшить его сомнѣнія въ этомъ отношеніи и при этомъ довелъ до свѣдѣнія Съѣзда, что если Съѣздъ пожелалъ бы, то Пермское Биржевое общество пошло бы на встрѣчу выраженному въ докладѣ Совѣта Съѣзда пожеланію и вошло бы передъ Министерствомъ Финансовъ съ ходатайствомъ о томъ, чтобы одинъ членъ Комитета Биржи избирался Съѣздомъ Горнопромышленниковъ Урала.

Во время послѣдовавшаго обмѣна мнѣній было однако указано; что Пермской Торговой Биржѣ едва ли представляются какія либо основанія предполагать, что биржа въ Екатеринбургѣ можетъ значительно повліять, какъ въ смыслѣ уменьшенія оборотовъ, такъ и особенно въ смыслѣ объединенія торговли металлами и представители металлургическихъ заводовъ, присутствовавшіе на Съѣздѣ, выразили свое полное сочувствіе дѣятельности Пермской Биржи и заявили, что металлургическія предпріятія Урала вовсе не отказываются отъ участія въ Пермской Биржѣ и отъ участія въ проектируемыхъ и уже разрѣшенныхъ съѣздахъ продавцовъ и покупателей жельза.

Съѣздъ затѣмъ постановилъ просить Пермскій Биржевой Комитетъ войти въ Министерство Финансовъ съ указаннымъ выше ходатайствомъ о томъ, чтобы въ составъ Пермскаго Биржеваго Комитета, сверхъ предусмотрѣнныхъ Уставомъ, одинъ членъ избирался Съѣздомъ Горнопромышленниковъ Урала.

Н. Г. Стрижовъ отмѣтилъ, что при обсужденіи вопроса насколько велики могутъ быть на Екатеринбургской биржѣ обороты съ золотомъ нельзя руководствоваться цифрами официальной статистики и указалъ при этомъ, что тогда какъ официальная статистика даетъ цифру добычи платины на Уралѣ около 360 пудовъ, по справкамъ, наведеннымъ черезъ консуловъ, иностранныя государства получаютъ изъ Россіи ежегодно до 500 пудовъ платины. Можно, по мнѣнію Н. Г. Стрижова, предвидѣть, что напротивъ обороты Биржи и по золоту могутъ быть значительными и что Министерство Финансовъ будетъ, безъ сомнѣнія, заинтересовано производить закупку золота на Екатеринбургской Биржѣ, а не на биржахъ иностранныхъ государствъ.

Послѣ оживленнаго обмѣна мнѣній, единодушно указавшихъ на крайнюю желательность учрежденія въ Екатеринбургѣ общетоварной и горнопромышленной Биржи, Съѣздъ (большинствомъ всѣхъ голосовъ противъ одного П. П. Королева) постановилъ: признать въ Екатеринбургѣ учрежденіе общетоварной и горнопромышленной Биржи вызываемой насущными потребностями не только прилегающаго громаднаго промышленнаго района, но и потребностями создать пунктъ для производства операций по торговлѣ съ Сибирью, безусловно желательнымъ.

Въ делегаты отъ Съѣзда для совмѣстной съ городомъ разработки вопроса въ видахъ учрежденія въ Екатеринбургѣ общетоварной и горнопромышленной Биржи избраны: В. А. Поклевскій-Козелъ, А. П. Фадѣевъ и Н. Г. Стрижовъ.

Съѣздъ, по предложенію Предсѣдателя, приступилъ къ обсужденію пункта 7-го программы XI Съѣзда.

По вопросу о перевозкѣ горнозаводскихъ грузовъ по Пермской желѣзной дорогѣ Съѣздъ, выслушавъ разъясненія представителя означенной дороги Помощника Начальника дороги А. Н. Сѣрикова, постановилъ поручить Совѣту Съѣзда обратиться въ Управление Пермской желѣзной дороги, такъ и въ Управление Казенныхъ желѣзныхъ дорогъ въ Петербургѣ съ ходатайствомъ объ острочкѣ уплаты денегъ до открытія навигаціи за провозъ горнозаводскихъ грузовъ къ пристанямъ, въ которомъ выразить согласіе, чтобы по такимъ отерочкамъ взималось бы не болѣе 4% (какъ бы за сеуды) и кромѣ того взыскивались бы расходы Управления дороги по веденію отчетности по такимъ операциямъ.

По вопросу о расширеніи станцій отправления грузовъ Съѣздъ постановилъ ходатайствовать о развитіи станцій Кизель, Бисеръ, Н.-Тагилъ и Екатеринбургъ.

По вопросу объ увеличеніи провозной и пропускной способности Съѣздъ, которому были доложены собранныя за истекшій годъ Совѣтомъ Съѣз-

да свѣдѣнія о задержкахъ горнозаводскихъ грузовъ на линіяхъ Самаро-Златоустовской и Пермской желѣзныхъ дорогъ, постановилъ: а) признать экстренно необходимымъ увеличеніе пропускной способности дуневской вѣтви и участка Бисеръ-Чусовая Пермск. жел. дор. путемъ снабженія этихъ участковъ достаточнымъ количествомъ болѣе сильныхъ паровозовъ; б) признать желательнымъ, чтобы заводоуправленія производящія отправку желѣзной руды съ станціи Бакалъ вошли бы между собою въ соглашеніе въ видахъ болѣе равномернаго предъявленія грузовъ къ отправкѣ.

По вопросу объ устройствѣ погрузочныхъ пунктовъ и устройства пакгаузовъ Съѣздъ постановилъ ходатайствовать отъ устройствъ на ст. Маукъ и Лысьвенскій заводъ пакгаузовъ.

При обсужденіи вопроса о введеніи на Пермской и Самаро-Златоустовской жел. дор. вагоновъ большой грузоподъемной силы, г. представитель Самаро-Златоустовской жел. дороги Вознесенскій указалъ, что въ паркѣ Самаро-Златоустовской жел. дороги уже имѣется 350 вагоновъ грузоподъемной силы въ 1830 пудовъ; эти вагоны, какъ показала практика, представляются при пользованіи ими съ точки зрѣнія отношенія тары и длины вагона къ грузоподъемной силѣ болѣе выгодными. Что касается Пермской жел. дороги, то въ паркѣ подвижнаго состава этой дороги таковыхъ вагоновъ, принадлежащихъ дорогѣ, не имѣется и Съѣздъ призналъ крайней необходимостью введеніе въ паркъ и этой дороги специальныхъ вагоновъ для перевозки древеснаго угля; при этомъ г. Предсѣдателемъ было обращено вниманіе на то, что утвержденіе типа специальныхъ вагоновъ долго задерживается въ Управленіи Казенныхъ желѣзныхъ дорогъ, а также было указано и на то, что, можетъ быть, въ интересахъ Усть-Катавскаго вагоностроительнаго завода было бы выработать типъ спеціального древесноугольнаго вагона и что къ этого рода перевозкамъ были бы наиболѣе примѣнимы стальные вагоны.

При обсужденіи вопроса о постройкѣ новыхъ желѣзныхъ дорогъ, вѣтвей и подъѣздныхъ путей для надобностей уральской горной промышленности, представитель Самаро-Златоустовской желѣзной дороги довелъ до свѣдѣнія Съѣзда, что съ 15 января открыто временное движеніе на первыхъ 11 верстахъ вѣтки отъ станціи Вязовая къ Катавъ-Ивановскому заводу (до Юрюзань-Ивановскаго завода), а въ близкомъ будущемъ будетъ открыто движеніе и по всей вѣтви.

Представитель Инзерскихъ заводовъ Г. Е. Дичъ отъ имени 10 заводовъ, расположенныхъ въ районѣ проектированной дороги Уфа-Магнитная, просилъ Съѣздъ ходатайствовать о немедленной постройкѣ линіи Уфа-Магнитная; при этомъ имъ и представителемъ Авзянопетровскихъ заводовъ г. Мурозъ были высказаны слѣдующія соображенія: если для дру-

гихъ заводовъ мѣрами къ устраненію затрудненій и выходу изъ критическаго положенія могутъ представляться другія проектированныя Съѣздомъ мѣропріятія, то для указанныхъ заводовъ Южнаго Урала главнѣйшей такой мѣрой представляется немедленная постройка желѣзнодорожной линіи Уфа-Магнитная и въ настоящее время вопросъ о дальнѣйшемъ существованіи этихъ заводовъ формулируется такъ: или должна быть выстроена указанная желѣзная дорога или же эти заводы должны прекратить свое существованіе. Съѣздъ присоединился къ мнѣнію г. Диць и г. Мурозъ и постановилъ представить ходатайство въ вышеуказанномъ смыслѣ.

Секретарь Уполномоченныхъ Съѣзда Н. Р. Тонковъ обратилъ вниманіе, что по отношенію другой проектированной Съѣздами линіи (по Западному склону) необходимо повторить ходатайство о скорѣйшемъ приступѣ къ постройкѣ.

№ 5.

Засѣданіе 19 января.

Прочитаны и утверждены протоколы засѣданій 17 и 18 января.

Прочитанъ докладъ Совѣта Съѣзда о пониженіи тарифа на перевозку по Пермской и Самаро-Златоустовской желѣзнымъ дорогамъ древеснаго угля, послѣ обмена мнѣній по которому Съѣздъ постановилъ возбудить ходатайства:

а) о пересмотрѣ и измѣненіи тарифа на перевозку древеснаго угля съ расчетомъ платъ на повагонныя ставки отдѣльныя для различныхъ породъ угля;

б) о введеніи въ паркъ Пермской желѣзной дороги специальныхъ вагоновъ для перевозки древеснаго угля наивозможно большей вмѣстимости.

Во время обмена мнѣній по этому вопросу представитель Пермской желѣзной дороги А. Н. Сѣриковъ отмѣтилъ, что для того чтобы ходатайство было удовлетворено Совѣту необходимо представить данныя, изъ которыхъ было бы видно, насколько въ будущемъ можно ожидать увеличенія перевозокъ древеснаго угля. Однако на это было указано, что настоящій моментъ является чрезвычайно неудобнымъ въ этомъ смыслѣ, ибо въ настоящее затруднительное время, когда доменная выплавка вездѣ сокращается, не представляется возможнымъ подсчитать возможное увеличеніе перевозокъ древеснаго угля.

Прочитанъ докладъ Совѣта Съѣзда о пониженіи тарифа на перевозку Пермской соли по Пермской желѣзной дорогѣ, а также Совѣтомъ было обращено вниманіе и на то, что Нижегородская Контора графа С. А. Строганова сдѣлала попытку и послала партію соли въ Архангельскъ черезъ Ярославль; но, хотя

эта соль при слѣдованіи черезъ Ярославль обошлась въ Архангельскѣ 35 коп. за пудъ, тѣмъ не менѣе она не могла быть продана, влѣдетвіе болѣе дешевыхъ цѣнъ въ Архангельскѣ на иностранную соль; когда же Архангельская Казенная Палата увѣдомила Нижегородскую Контору и предложила ей продать эту партію соли по такой цѣнѣ, въ которую она обошлась бы, если бы везли черезъ Котласъ и когда стоимость доставки тѣмъ и другимъ путемъ была подсчитана, то оказалось, что доставка черезъ Котласъ должна обойтись дороже, чѣмъ доставка черезъ Ярославль.

Представитель заводовъ и промысловъ графа А. Н. Шувалова К. Н. Добровольскій, указавъ, что иностранная самосадочная соль, привозимая въ Архангельскъ, дешевая въ своей добычѣ, таможенной пошлиной не облагается и пользуется для перевозки дешевымъ морскимъ путемъ, находилъ необходимымъ ходатайствовать о пониженіи тарифа на перевозку Пермской соли на стан. Котласъ до $\frac{1}{125}$ к. съ пуда и версты.

Представитель Пермской желѣзной дороги А. Н. Сѣриковъ по просьбѣ г. Предсѣдателя разъяснилъ, что участокъ Пермской желѣзной дороги Вятка-Котласъ работаетъ незначительно и что въ настоящее время, не смотря на специальный пониженный тарифъ по перевозкѣ хлѣба на Котласъ, такихъ перевозокъ почти не имѣетъ.

Съѣздъ, основываясь какъ на докладѣ Совѣта Съѣзда, такъ и мнѣніяхъ, высказанныхъ во время обсужденія вопроса, постановилъ:

а) ходатайствовать о пониженіи тарифа на перевозку Пермской соли по Пермской желѣзной дорогѣ на Котласъ со станцій Веретье, Березняки, Пермь и Заимки до $\frac{1}{125}$ коп. съ пуда и версты,

б) одобрить дѣйствія Совѣта Съѣзда по подачѣ ходатайства о пониженіи тарифа по перевозкѣ Пермской соли по Пермской желѣзной дорогѣ при перевозкѣ ея отъ станцій Веретье, Березняки и Пермь на всѣ станціи означенной желѣзной дороги до $\frac{1}{60}$ коп. съ пуда и версты.

По окончаніи обсужденія вопросовъ, касающихся дѣятельности желѣзныхъ дорогъ Уральского горнаго района, XI Съѣздъ горнопромышленниковъ Урала счелъ своимъ долгомъ благодарить за участіе въ трудахъ Съѣзда представителей Управленій Пермской и Самаро-Златоустовской желѣзныхъ дорогъ А. Н. Сѣрикова и А. М. Вознесенскаго.

Прочитанъ докладъ Совѣта Съѣзда по вопросу о допущеніи къ участію въ избирательныхъ земскихъ собраніяхъ управляющихъ заводами, принадлежащими акціонернымъ обществамъ и компаніямъ. По этому вопросу было сдѣлано разъясненіе, что Положеніе о земскихъ учрежденіяхъ обязательно требуетъ отъ лицъ, участвующихъ въ избирательныхъ земскихъ собраніяхъ русскаго подданства и принесенія присяги и что съ другой стороны ст.

20 Положенія о земскихъ учрежденіяхъ 12 іюня 1900 года предоставляет право участвовать въ избирательныхъ земскихъ собраніяхъ только управляющимъ частныхъ владѣльцевъ имѣніями безъ права передовѣрія.

Съѣздъ, основываясь на данныхъ, приведенныхъ въ докладѣ Совѣта Съѣзда, постановилъ возбудить ходатайство о допущеніи въ участію въ избирательныхъ земскихъ собраніяхъ Пермской, Уфимской, Вятской губерній Управляющихъ заводами акціонерныхъ обществъ и товариществъ.

№ 6.

Засѣданіе 20 января 1903 года.

Въ засѣданіе прибыли кромѣ участвовавшихъ въ предшествующихъ засѣданіяхъ Съѣзда дѣйствительные члены Съѣзда, представитель Верхъ-Исетскихъ заводовъ Г. А. Марковъ и вмѣсто выбывшаго со Съѣзда И. А. Чиканцева представитель Сысертскихъ же заводовъ И. П. Чиканцевъ.

По предложенію Члена Съѣзда А. А. Зигель, Съѣздъ постановилъ благодарить за участіе въ трудахъ Съѣзда г. Управляющаго Екатеринбургской Конторой Государственнаго Банка А. И. Кожевникова.

Прочитанъ докладъ избранной Съѣздомъ Комиссіи по разсмотрѣнію вопросовъ пункт. 12 и 13 программы занятій XI Съѣзда и Съѣздъ постановилъ возбудить, согласно доклада Комиссіи и измѣненій внесенныхъ въ журналъ Комиссіи, ходатайства:

а) объ измѣненіи дополненія къ § 51, а также и § 17 и 56 Временныхъ Правилъ объ употребленіи взрывчатыхъ веществъ при горныхъ работахъ;

б) о разъясненіи 5-го пункта § 9 Правилъ о паровыхъ котлахъ въ смыслѣ, что требованія, изложенныя въ этомъ параграфѣ, не должны относиться къ паровымъ котламъ, устанавливаемымъ на горныхъ заводахъ въ тѣхъ же помѣщеніяхъ, гдѣ находятся и другія устройства.

Вмѣстѣ съ тѣмъ, согласно доклада тойже комиссіи, Съѣздъ призналъ что практика веденія горныхъ работъ на Уралѣ не вызываетъ необходимости въ устройствѣ на Уралѣ правительственныхъ станцій для испытанія рудничныхъ канатовъ.

Прочитанъ докладъ Комиссіи, избранной для разсмотрѣнія вопросовъ означенныхъ въ пунктахъ 9 и 11 программы занятій Съѣзда, при чемъ по обмѣнѣ мнѣній Съѣздъ пришелъ къ слѣдующимъ постановленіямъ:

а) поручить Совѣту Съѣзда просить г. Грумъ-Граймаило болѣе подробно разработать вопросъ объ учрежденіи курсовъ для инженеровъ;

б) признать согласно заключенія 2 Общаго

Собранія Уральскихъ Горныхъ Техниковъ, желательнымъ устройство не курсовъ для техниковъ, но техническихъ бесѣдъ съ приглашеніемъ специалистовъ по известнымъ отраслямъ и на случай, если по устройству такихъ бесѣдъ потребуются какіе либо расходы ассигновать въ распоряженіе Совѣта Съѣзда 300 рублей съ условіемъ представленія со стороны Общества Уральскихъ Горныхъ Техниковъ свѣдѣнія о такихъ бесѣдахъ, вмѣстѣ съ тѣмъ, признавая весьма полезнымъ посѣщеніе техниками или временныя командировки ихъ ближайшимъ начальствомъ на заводы и рудники Урала, поручить Совѣту Съѣзда испросить у всѣхъ заводоуправленій Урала согласіе къ допущенію командируемыхъ другими округами техниковъ къ ознакомленію съ производствами;

в) имѣя въ виду постановленіе Съѣзда объ учрежденіи низшихъ ремесленныхъ и горнотехническихъ школъ, признать учрежденіе курсовъ для десятниковъ невызываемымъ необходимостью;

г) признать учрежденіе общихъ для Урала курсовъ бухгалтеріи неудобнымъ къ осуществленію и невызываемымъ необходимостью, а вмѣстѣ съ тѣмъ поручить Совѣту Съѣзда запросить заводоуправленія Урала, кто именно пожелаетъ организовать въ своихъ заводахъ прочтеніе ряда лекцій и устройство занятій по бухгалтеріи лицомъ спеціально для этой цѣли приглашеннымъ, и въ случаѣ утвердительнаго отвѣта отъ заводоуправленій просить Совѣтъ Съѣзда и Уполномоченныхъ подыскать таковое лицо;

д) просить Бюро Совѣщаній Уральскихъ Химиковъ разработать болѣе детально вопросъ объ учрежденіи школы низшихъ лаборантовъ для заводскихъ химическихъ лабораторій и поручить Совѣту Съѣзда представить по этому вопросу докладъ будущему Съѣзду;

е) ассигновать въ распоряженіе Совѣта Съѣзда 250 руб. на покупку книгъ и на устройство при библиотекѣ Уральского Общества Любителей Естественнаго отдѣла технической библиотеки по химіи въ случаѣ, если общество изъявитъ согласіе на пользованіе библиотекой и не членами общества;

ж) поручить Совѣту Съѣзда собрать согласно доклада Комиссіи необходимый цифровой матеріалъ и представить подкрѣпленное этими данными ходатайство о сложеніи съ заводскихъ конторъ обязанностей взыскивать недоимки и долги по исполнительнымъ листамъ волостныхъ судовъ, а также недоимокъ окладныхъ сборовъ по спискамъ податныхъ инспекторовъ.

Прочитаны кассовые отчеты, а также и смѣты расходовъ на 1903 годъ г. г. Уполномоченныхъ Съѣзда и Совѣта Съѣзда, а также докладъ Ревизионной Комиссіи, при чемъ сдѣланы слѣдующія постановленія:

1) Утвердить кассовый отчетъ г. г. Уполномоченныхъ за 1902 годъ и утвердить смѣту рас-

ходовъ Уполномоченныхъ Съезда на 1903 годъ въ суммѣ 8.000 руб., исключивъ изъ представленной Уполномоченными суммѣ 3.000 руб. на субсидію А. П. Матвѣеву по изданію Ежегодника «Желѣзное Дѣло Россіи».

2) Утвердить кассовый отчетъ Совѣта Съезда за 1902 г., а также и суммѣ расходовъ по Совѣту Съезда въ суммѣ 14.090 руб. и журналу «Уральское Горное Обозрѣніе» 5250 руб., при чемъ представленная Совѣтомъ Съезда суммѣ на 1903 годъ была измѣнена по слѣдующимъ пунктамъ:

а) назначить Завѣдующему дѣлами Совѣта Съезда жалованіе въ суммѣ 4200 рублей, Секретарю 1440 руб.;

б) ассигновать въ пособіе публичной бібліотеки имени В. Г. Бѣлинскаго 200 рублей и ассигновано въ распоряженіе Совѣта Съезда 500 руб. на случай, если отъ студенческой столовой Горнаго Института поступитъ ходатайство объ выдачѣ субсидіи и будутъ представлены отчеты о дѣятельности столовой;

в) ассигновать сверхъ испрашиваемой на изданіе „Уральскаго Горнаго Обозрѣнія“ суммѣ 3750 руб. еще 1500 руб. на организацию болѣе детальной статистики производства и отпуска издѣлій металлургическихъ заводовъ Россіи, при чемъ было принято высказанное П. И. Королевымъ пожеланіе о томъ, чтобы «Уральское Горное Обозрѣніе» возможно широко поставило отдѣлъ торговой корреспонденціи.

Все вопросы, касающіеся денежныхъ ассигнованій, были подвергнуты баллотировкѣ, въ которой участвовали 15 дѣйствительныхъ членовъ Съезда: Г. Предсѣдатель Съезда, представители заводовъ: А. А. Зигель, І. І. Тибо-Бриніоль, Н. Н. Филипповъ, А. И. Умовъ, И. И. Чиканцевъ, Н. Н. Семеновъ, О. Г. Адольфъ, И. П. Шишовъ, И. Н. Павловскій, К. М. Добровольскій, Г. А. Марковъ, Б. Э. Бабель, П. И. Королевъ и горнопромышленникъ Н. Г. Стрижовъ, причемъ вопросъ о назначеніи субсидіи Ежегодника «Желѣзное Дѣло Россіи» былъ подвергнутъ закрытой баллотировкѣ и рѣшенъ въ указанномъ выше смыслѣ большинствомъ 13 голосовъ противъ 2. Все остальные вопросы рѣшались открытой баллотировкой.

№ 7.

Засѣданіе 20 января 1903 года.

(вечернее).

Въ засѣданіе прибыли г. Предсѣдатель и дѣйствительные члены Съезда съ правами рѣшающаго голоса, представители заводовъ: Н.-Тагильскихъ—А. А. Зигель, Невьянскихъ—І. І. Тибо-Бриніоль, Ревдинскихъ—Н. Н. Филипповъ, Симскихъ—А. И. Умовъ,

Алашаевскихъ О. Г. Адольфъ, Омутнинскихъ И. П. Шишовъ, Лысьвенскихъ И. Н. Павловскій, Сергинско-Уфалейскихъ Б. Э. Бабель, Сысертскихъ—И. И. Чиканцевъ, Пожевскихъ П. И. Королевъ и Юго-Камскихъ К. М. Добровольскій, горнопромышленники В. А. Поклевскій-Козелъ и Н. Г. Стрижовъ.

Прочитанъ докладъ Комиссіи, избранной Съездомъ для редактированія мнѣній и постановленій по вопросамъ о современномъ положеніи металлургической промышленности и о мѣрахъ къ устраненію затрудненій.

При обмѣнѣ мнѣній на Съездѣ были высказаны, между прочими, слѣдующія соображенія:

Б. Э. Бабель наметилъ необходимымъ отмѣтить, что находящіеся въ администраціи заводы пользуются со стороны Правительства еще особымъ покровительствомъ въ видѣ циркулярнаго предложенія Управленіямъ Казенныхъ желѣзныхъ дорогъ отдавать предпочтеніе этимъ, указаннымъ въ циркулярѣ заводамъ; послѣ замѣчанія Н. Н. Филиппова, что такое заявленіе необходимо подкрѣпить точными ссылками; Съездъ постановилъ поручить Совѣту Съезда запросить Управленіе Самаро-Златоустовской желѣзной дороги о результатахъ торговъ на желѣзо въ минувшемъ 1902 году.

По пункту 3-му доклада Комиссіи Съездъ выразилъ мнѣнія о желательности, что соглашеніе обществомъ по продажѣ металловъ Уральскихъ заводовъ были выработаны отдѣльно по чугуну, сортово-му и листовому желѣзу.

По пункту II доклада Комиссіи Съезда открытой баллотировкой призналъ необходимымъ ассигновать въ распоряженіе Совѣта Съезда 3000 рублей на производство изслѣдованій сравнительныхъ качествъ металловъ Уральскихъ и другихъ заводовъ.

Съездъ согласно доклада Комиссіи постановилъ также возбудить ходатайство о введеніи обязательнаго обложенія всехъ горнопромышленныхъ предпріятій Урала въ расходахъ по Съездамъ.

По вопросу объ организациі горнозаводской статистики при Торгово-Промышленной Газетѣ, Съездъ, соглашаясь съ заключеніями Комиссіи, постановилъ кредитъ въ 3000 рублей, ассигнованный предшествовавшимъ Съездомъ, закрыть.

Подачей записокъ, а затѣмъ закрытой баллотировкой произведены были выборы и избраны слѣдующія лица:

Въ члены Общихъ Присутствій Казенныхъ Палатъ:

Пермской Губерніи Н. А. Пивинскій (8 изб.) Оренбургской губерніи В. А. Кузнецовъ и Уфимской губерніи Н. Н. Семеновъ.

Въ замѣстители Члена Общаго Присутствія при Пермской Казенной Палатѣ К. М. Добровольскій. Въ Особое Горнозаводское Раскладочное Присутствіе отъ горнопромышленниковъ И. Н. Павлов-

скій и Н. Г. Стрижовъ и въ замѣстители Н. Н. Филипповъ.

Отъ солепромышленниковъ замѣстители А. И. Плюснинъ и отъ углепромышленниковъ въ члены Присутствія И. А. Чиканцевъ и замѣстителемъ В. Н. Грамматчиковъ.

Въ члены Совѣта: А. А. Зягель (16), Н. Н. Филипповъ (16) и Г. Г. Тибо-Бриниоль (15) и въ кандидаты къ нимъ: А. И. Умовъ (15) и И. Н. Павловскій (15).

Въ Уполномоченные: А. О. Жонесъ-Спонвиль (15 изб.), В. Г. Дружининъ (15), М. Е. Филипченко (15), В. В. Желватыхъ (14), В. В. Гаврилюкъ (14), Б. И. Котляревскій (14), Д. Г. Гинцбургъ (14).

Заслушавъ докладъ Комиссіи по вопросу объ вспомогательныхъ кассахъ, Съездъ постановилъ представить выработанный проектъ на утверждение Правительства.

Съездъ золотопромышленниковъ Пермской губерніи въ Кушвѣ.

Въ засѣданіи Съезда, назначенное на 23 января 1903 года въ помѣщеніи Кушвинскаго общественаго Собранія, прибыли: г. Предсѣдатель Съезда д. с. с. М. П. Деви, Предсѣдатель Особаго при Пермской Казенной Палатѣ присутствія по промышленному налогу съ золотопромышленниковъ С. М. Раевскій, Предсѣдатель Особаго Раскладочнаго присутствія по промышленному налогу А. А. Фолькманъ, Податные Инспекторы Пермской губ. Н. П. Марковъ, помощ. его В. Ю. Фере, П. В. Крещенко, Я. Ф. Эгельштейнъ, К. К. Осиповичъ, Горный Начальникъ Гороблаг. округа А. С. Левитскій.

Окружный инженеръ Южно-Верхотурскаго округа Н. Т. Евлевскій, помощникъ его В. В. Ломтевъ, горный исправникъ 1 округа Н. М. Савинъ, представитель лѣсного вѣдомства М. И. Выходцевъ. Золотопромышленники: П. Е. Ошурковъ, К. Я. Бурдаковъ, И. М. Ворошиловъ, А. В. Насоновъ, В. П. Шатровъ, Е. Д. Андиферовъ, Ф. Я. Переверзевъ, А. И. Шайдуровъ, Н. К. Шевелинъ, А. М. Чвановъ, К. П. Симонъ, М. В. Степановъ, В. М. Имшенецкій, Н. П. Линдель, П. П. Треуховъ, Н. Д. Вехновскій, Н. Г. Стрижовъ и представители золотопромышленныхъ предпріятій: Нижне-Тагильскихъ заводовъ А. А. Ивановъ, Невьянскихъ О. П. Кульчицкій, Графа Шувалова С. Г. Мирный, платинопромышленной К^о В. В. Глинскій, Обществ. Платина Е. В. Гришинъ.

Явившіеся золотопромышленники и ихъ представители за операцію 1901 года добыли 60 пуд. золота и 373 пуд. платины, всего 443 пуда изъ общей цифры добычи того года 599 пудовъ, поэтому Съездъ согласно 11 § положенія о Съездахъ признанъ состоявшимся. (Хотя по упомянутому 11 § о Съездахъ расчетъ компетенціи Съезда долженъ бы исчисляться по послѣдней операціи, т. е. 1902 года, но за не собраніемъ свѣдѣній окружныхъ инженеровъ за эту операцію рѣшено примѣнить для расчета цифры операціи предыдущаго, т. е. 1901 года).

Секретаремъ Съезда назначенъ Письмоводитель Окружнаго Инженера Е. А. Поляковъ.

По распоряженію г. Предсѣдателя Съезда доложенъ былъ денежный отчетъ Бюро Кушвинскаго Съезда за время его существованія, выразившейся въ суммѣ 219 руб. 20 к. прихода и въ суммѣ 222 р. 36 к. расхода, т. е. при 3 р. 16 к. перерасхода.

Съездъ, безъ избранія особой комиссіи для ревизій отчета, единогласно постановилъ отчетъ утвердить.

По вопросу о дальнѣйшемъ существованіи Бюро Кушвинскаго Съезда. членъ Бюро Кушв. Съезда г. Стрижовъ заявилъ, что при настоящемъ положеніи дѣла и новомъ составѣ Съезда Бюро это не содержитъ жизненныхъ началъ для существованія. Съездъ единогласно постановилъ! Бюро Кушвинскаго Съезда закрыть, а учредить Бюро отъ настоящаго Съезда всѣхъ золотопромышленниковъ Пермской губерніи. Для изысканія средствъ по существованію учреждаемаго Бюро, раскладки этихъ средствъ и для составленія инструкціи для Бюро была выбрана особая комиссія изъ гг. А. А. Иванова, А. М. Иванова, Стрижова, Ошуркова, Гришина, Мирнаго и Фолькмана, которая составила смѣту на расходы Съезда и Бюро на 1903 годъ въ суммѣ 7300 рублей, каковой расходъ предложила покрыть на первый годъ добровольными взносами золотопромышленниковъ по расчету изъ 13 руб. за каждый пудъ добытыхъ въ 1901 году золота и платины, а затѣмъ сборъ этотъ производить на новыхъ основаніяхъ, а именно, одну часть сбора взымать при посредствѣ казначейства при износахъ золотопромышленниками основнаго промышленнаго налога, какового за 1901 годъ поступило 42373 руб., комиссія положила взымать съ этого сбора 5⁰/₀, другую часть сбора взымать вмѣстѣ съ раскладочнымъ сборомъ и сборомъ съ излишка прибылей, а также сборомъ налога съ капиталовъ. Сборъ на нужды Съезда и Бюро взымать въ количествѣ 4⁰/₀ съ каждаго изъ упомянутыхъ промышленныхъ налоговъ. По расчету комиссіи сумма этого сбора должна быть не менѣе 7000 руб., т. е. получится значительной избытокъ противъ смѣтнаго назначенія, то избытокъ этотъ исчислить на образованіе особаго оборотнаго капитала, необходимаго для правильной дѣятельности бюро, при чемъ комиссія находила необходимымъ сборъ на нужды Съездовъ сдѣлать обязательнымъ для всѣхъ золотопромышленниковъ Пермской губерніи, а поэтому полагала возбудить въ этомъ смыслѣ соответствующее ходатайство, при чемъ просить: а) чтобы поручено было казначействамъ сборы сіи удерживать съ золотопромышленниковъ наравнѣ съ земскими сборами, б) чтобы поручено было какъ особымъ Раскладочному и при Казенной Палатѣ Присутствіямъ, такъ и Казеннымъ Палатамъ и Отдѣлу Торговли вносить въ окладные листы и сборы на нужды Съездовъ и взымать ихъ наравнѣ съ раскладочнымъ и процентнымъ съ прибылей сборами и в) чтобы поручено было подлежащимъ учрежденіямъ, опредѣляющимъ налогъ съ капиталовъ предпріятій, обязанныхъ публичною отчетностью, сборъ на нужды Съездовъ взымать наравнѣ съ налогомъ съ капиталовъ.

Комиссія, обсуждая вопросъ объ инструкціи для Бюро, нашла, что обязанности Бюро и его должностныхъ лицъ достаточно полно исчислены и опредѣлены самымъ положеніемъ о Съездахъ (26 §) и полагала внести въ инструкцію подтвержденіе объ исполненіи всѣхъ пунктовъ 26 §, а также объ исполненіи 10 § Правилъ о пром. налогѣ и кромѣ того инструкцію дополнить тѣми требованіями, которыя указаны въ докладѣ Бюро Кушвинскаго Съезда по поводу инструкціи для этого Бюро.—При разсмотрѣніи заключеній комиссіи въ засѣданіи 24 января Съездъ единогласно постановилъ: согласиться со всѣми заключеніями комиссіи и поручить Бюро возбудить въ надлежащихъ мѣстахъ въ установленномъ порядкѣ соответственныя ходатайства объ обязательности сбора съ золотопромышленниковъ, объ основаніяхъ его и о порядкѣ этого сбора, а также утвердить проектъ инструкціи для Бюро, и смѣту расходамъ на нужды Съезда и Бюро въ 1903 году.

Въ засѣданіи Съезда 23 января обсуждался второй вопросъ программы о собраніи свѣдѣній для Раскладочныхъ Присутствій по взыманію Государственнаго Промысловаго Налога съ золотопромышленныхъ предпріятій; постановлено: за учрежденіемъ

Бюро, на котораго согласно закона возлагается обязанность собиранія свѣдѣній для Раскладочныхъ Присутствій, вопросъ этотъ не обсуждать.

По вопросу о необходимости созыва одного общаго Съезда всѣхъ округовъ Уральской области, Съездъ постановилъ выразить жалательность о созывѣ Общаго Съезда золото-промышленниковъ Уральской горной области и о желательности одного Раскладочнаго Присутствія.

По вопросу о созывѣ платинопромышленниковъ и о постройкѣ въ Россіи платино-очистительнаго завода прочитаны доклады Бюро Кушвинскаго Съезда «о состояніи платинопромышленности на Уралѣ», «о союзѣ платинопромышленниковъ» и о постройкѣ платино-очистительнаго завода, при чемъ изъ преній выяснилось, что союзъ близокъ къ осуществленію, и что постройка завода полезна, по мнѣнію г. Фолькмана, хотя бы и на счетъ казны, поэтому Съездъ постановилъ вопросъ оставить открытымъ и поручить Бюро дальнѣйшую разработку онаго.

За симъ обсуждался шестой вопросъ, программы о взаимныхъ отношеніяхъ рабочихъ и предпринимателей, при чемъ г. Гришинъ указалъ на затрудненія по договорамъ о наймѣ рабочихъ на принскіи п въ примѣненіи правилъ о наймѣ рабочихъ и разиорѣчивомъ ихъ толкованіи чинами надзора.—Постановлено: вопросъ этотъ сдать для заключенія въ особую комиссію, въ которую вошли: гг. Гришинъ, Ворошиловъ, А. М. Ивановъ, Кульчицкій и Евлевскій.

По восьмому вопросу о ссудахъ изъ Государственнаго Банка постановлено: поручить Бюро разработку упомянутаго вопроса.

(Продолженіе слѣдуетъ).

Рейнско-Вестфальская промышленная, ремесленная и художественная выставка 1902 г. въ Дюссельдорфѣ.

(Продолженіе).

В. Машины-орудія желѣзной промышленности.

Машинный отдѣлъ выставки, пожалуй, еще грандіознѣе отдѣла желѣза и стали; для описанія удобно будетъ принять слѣдующее подраздѣленіе: машины для желѣзодѣлательныхъ заводовъ, машины для металлической промышленности, рудничныя машины и машины-орудія для механическихъ мастерскихъ.

а) Машины для желѣзодѣлательныхъ заводовъ.

Рудодробилокъ среди послѣднихъ имѣется, къ сожалѣнію, очень немного; насколько я успѣлъ замѣтить, онѣ представляются только двумя фирмами: Бергеръ и Ко, Гладбахъ бл. Кельна и фб. Круппъ, отдѣленіе Грузонверкъ. Первая экспонировала всего одну дробилку Блэка и двѣ шаровыя мельницы обыкновеннаго типа, между тѣмъ какъ послѣдняя и на этомъ поприщѣ явилась съ издѣліями большихъ размѣровъ, хотя и нельзя сказать, чтобы они выдѣлялись особенностью конструкціи. Въ павильонѣ Круппа, на примѣръ, имѣется толчейный ставъ на 10 пестовъ, въ 525 кпр. (около 32 Т) въ-сомъ каждый, для дробленія золотоспосной породы. Крупповскія толчейныя готовятся обыкновенно такимъ образомъ, что каждое отдѣленіе состоитъ изъ пяти пестовъ, двигающихся въ устойчивой деревянной рамѣ. Какъ ударные башмаки пестовъ, такъ и дѣльныя накладки толчейныхъ корытъ дѣлаются изъ ковальной спеціальной стали съ большимъ сопротивленіемъ на износъ, который вслѣдствіе того, что песты при подъемѣ поворачиваются вокругъ своей оси, не бываетъ такимъ одностороннимъ, какъ при старыхъ толчейняхъ. Руда подается у среднихъ пестовъ. Подъемные пальцы очень длинные, чѣмъ достигается большая высота подъема; они закрѣпляются патентованнымъ приспособленіемъ, допускающимъ очень легко и

удобно ихъ замѣну. Дробилокъ Блэка заводъ хотя и не выставилъ, но охотно давалъ ихъ изображенія и описанія, изъ которыхъ слѣдуетъ, что дробилки готовятся частью съ чугунной цѣльной рамой и частью—главнымъ образомъ для экспорта—изъ нѣсколькихъ частей и тогда стальные литыя. Первые готовятся четырехъ, послѣднія двухъ размѣровъ. Рабочія нащечины или закаленного чугуна, или изъ «Hartstahl». Кромѣ того изготовляются также и передвижныя дробилки съ полнымъ ходомъ и желѣзными колесами для приготовления щебня для шоссированія дорогъ. Дробилка снабжена шкивомъ и приводится въ дѣйствіе локобилемъ посредствомъ ременной передачи; по мѣрѣ подачи работъ на дорогѣ дробилка передвигается лошадиной тягой. Подобная организація безусловно весьма практична при болѣе значительныхъ дорожныхъ ремонтахъ.

Изъ шаровыхъ мельницъ выставлена таковая для мокраго размала руды, размѣръ № 3. Она построена согласно имѣющагося у Круппа патента и на выставкѣ перемалывала гальку твердаго гранита. Производительность ея казалась замѣчательной, судя по удивительно ровной и сильной струѣ мелкаго песка, высыпавшагося изъ выпускнаго отверстія. Главную часть составляетъ, конечно, цилиндрической барабанъ (см. чертежъ ф. ф. 1, 2 и 3, (*) заимствованный изъ Iernkontorets Annaler, 1901, № 1), вращающійся вокругъ горизонтальнаго стального вала (w), окруженнаго кожухомъ изъ 6 снабженныхъ отверстиями стальныхъ пластинъ (a), за которыми слѣдуютъ грубое и потомъ мелкое сита (см. ф. 3, гдѣ это устройство видно весьма отчетливо П. С.). Въ барабанѣ имѣется опредѣленное число стальныхъ кованныхъ шаровъ разнаго діаметра. (Ступенчатое расположеніе пластинъ a (см. ф. 3) служить двойкой цѣли: 1) шары, срываясь съ кромки уходящей изъ подъ нихъ пластины, своимъ паденіемъ сильнѣе дробятъ размалываемый матеріалъ; 2) черезъ образующійся между двумя пластинами прозоръ (f²) непрошедшія грубое сито (e) частички высыпаются обратно въ барабанъ. Сюда-же попадаютъ черезъ прозоры (f и f²) непроходящія тонкое сито (d) зерна размалываемаго матеріала. Руда подается сбоку въ воронку (h). На известномъ эжекаціонномъ заводѣ въ Фалунгъ, извлекающемъ изъ своей мѣдной руды кромѣ мѣди едва замѣтныя содержанія серебра и золота, на двухъ Крупповскихъ шаровыхъ мельницахъ, изъ которыхъ обыкновенно работаетъ только одна, за годъ размалывается около 800,000 пудовъ колчедановъ, часть которыхъ, какъ разъ золотосодержащая, сильно кварцевата. На это количество руды расходуется: около 490 Т чугунныхъ пластинъ, 180—245 Т шаровъ мартеновской стали, и 18 пластинъ ситъ. На приведеніе мельницъ въ дѣйствіе задолжается 7.5 л. с.—П. С.). Подобнаго устройства Крупповская шаровая мельница несомнѣнно значительно болѣе подходяща для размала кварца при изготовленіи формочной массы для стального литья, нежели наши обычные старинныя бѣгуны.

Крупповскіе бѣгуны въ свою очередь являются въ значительной степени усовершенствованными въ томъ отношеніи, что оба бѣгуна посажены не на общій валокъ, а каждый на свою отдѣльную горизонтальную ось, вслѣдствіе чего они могутъ подниматься и спускаться независимо другъ отъ друга, сохраняя притомъ все время параллельность плоскости чашки. Этимъ избѣгаются перекося и постоянныя поломки.

Воздуходувки выставлены какъ для доменъ, такъ и для бессемеровскихъ мастерскихъ; не считая себя достаточно компетентнымъ для подробнаго разбора какъ самихъ воздуходувокъ, такъ и газовыхъ при нихъ двигателей, считаю полезнымъ указать лишь на нѣкоторыя обстоятельства, которыя, пожалуй, легче поддаются критерию горнозаводскаго инженера, нежели механика. Первымъ дѣломъ, что касается газовыхъ двигателей, то на выставкѣ они приводились въ дѣйствіе, конечно, генераторнымъ газомъ, который во время

(*) Чертежи, относящіеся къ этой статьѣ, будутъ приложены къ № 6 «Ур. Гор. Обоз.»

многого посѣщенія получался изъ довольно хорошаго и жирнаго каменнаго угля. Какъ и слѣдовало ожидать, это удавалось превосходно и также нѣтъ никакого сомнѣнія, что газовые двигатели могутъ быть приводимы въ движеніе дровянымъ и торфянымъ газомъ, но мало вѣроятнo, чтобы газомоторъ, работающій на подобномъ горючемъ, выдѣляющемъ большія количества углеводородовъ, въ экономическомъ отношеніи смогъ бы конкурировать съ специально построеннымъ для отопленія газомъ паровымъ котломъ. Подобное мнѣніе я основываю на томъ, что для примѣненія генераторнаго газа въ газовыхъ двигателяхъ, приходится выдѣлять изъ газовъ даже слѣды смолы, которая составляетъ самую цѣнную и наиболее теплотворную составную часть генераторнаго газа, такъ какъ при газированіи жирнаго каменнаго угля, торфа и дровъ въ генераторахъ, получается, какъ извѣстно, по всѣмъ во много разъ большее количество смолистыхъ паровъ, т. е. тяжелыхъ углеводородовъ, нежели водорода. Поэтому должно быть ясно, что въ тѣхъ мѣстахъ Швеціи, гдѣ поднимается вопросъ о приведеніи въ дѣйствіе газовыхъ двигателей генераторнымъ газомъ, мы еще болѣе ограничены въ выборѣ горючаго для этой цѣли, нежели за границей и можемъ лишь остановиться или на коксѣ, или на свободномъ отъ углеводородовъ антрацитѣ. Если подсчитать стоимость одной паровой лошадиной силы, полученной на каменномъ углѣ и одной лошадиной силы газомотора, идущаго на антрацитѣ, то здѣсь результатъ долженъ получиться въ пользу послѣдняго скорѣе нежели, напримѣръ, въ Англіи, такъ какъ фрахты для послѣдняго болѣе дорогого горючаго и для каменнаго угля приблизительно одинаковы, между тѣмъ какъ для каменнаго угля и кокса получаются обратныя отношенія. (Какъ извѣстно, Швеція совершенно лишена собственного каменнаго угля; въ южной ея части добывается ничтожное количество бурого угля и углестого сланца. П. С.).

Изъ числа имѣющихся на выставкѣ кокс—антрацитовыхъ генераторовъ обращаетъ на себя особенное вниманіе выставленное К. Шмитцомъ, Кельнъ-Эренфельдтъ, устройство. Самое замѣчательное въ этомъ генераторѣ то, что газъ получается просасываніемъ воздуха, а не вдвиганіемъ его, т. е. здѣсь воздухъ не нагнетается дѣйствіемъ вентилятора или воздуходувки въ нижнюю зольниковую часть генератора, а просасывается сквозь слой горючаго дѣйствіемъ самаго газомотора. Такимъ родомъ, какъ въ генераторѣ, такъ и газопроводѣ, соединяющемъ послѣдній съ газовымъ двигателемъ, давленіе ниже окружающей атмосферы, чѣмъ исключается возможность утечки газа, вреднаго для здоровья находящихся вблизи рабочихъ; этимъ-же исключается возможность взрыва, вслѣдствіе образованія газовой смѣси въ рабочемъ помѣщеніи. На этомъ основаніи генераторы Шмитца въ германскихъ городахъ могутъ быть устанавливаемы даже въ жилыхъ помѣщеніяхъ, не вызывая увеличенія страховою отъ пожара преміи.

Газомоторная станція со всасывающимъ генераторомъ по системѣ Шмитца состоитъ изъ слѣдующихъ частей:

1) Генератора съ паробразователемъ и ручнымъ вентиляторомъ;

2) Скруббера для очистки газа;

3) Газособирателя и

4) Газоваго двигателя (системы «Отто»).

Генераторъ—очень небольшой футерованный кирпичемъ листового желѣза цилиндръ, изъ котораго газъ, приблизительно изъ середины его высоты, поступаетъ въ литой пустотѣлый цилиндръ; въ послѣднемъ горячій газъ проходитъ между системой водяныхъ трубочекъ, вызывая въ послѣднихъ образованіе пара, который по отдѣльной трубкѣ вводится въ нижнюю часть генератора, слѣдствіемъ чего является частичное образованіе, т. е., водяного газа; вырабатываемый газъ будетъ слѣдовательно состоять изъ смѣси окиси углерода, водорода и азота. Послѣ сего газъ поступаетъ въ скрубберъ-ци-

линдръ листового желѣза, наполненный кусками кокса; газъ входитъ въ нижней части скруббера и, поднимаясь между кусками кокса, очищается каплюющей сверху водой. Здѣсь изъ газа выдѣляются частички кокса и золы и смоляные пары, послѣ чего онъ становится годнымъ къ употребленію и поступаетъ въ газособиратель, проще листовою цилиндръ, служащій для выравниванія давленія, изъ котораго газъ по узкой трубкѣ поступаетъ въ газовый двигатель. Ручной вентиляторъ употребляется только при пускѣ въ ходъ и тогда только минутъ на 10—15; послѣ этого все устройство работаетъ, такъ сказать, само собой, не выдѣляя ни дыма, ни малѣйшаго неприятнаго запаха. Какъ только машинистъ убѣдится, что генераторъ настолько разогрѣлся, что можетъ давать хорошій газъ, что дѣлается закиганіемъ газа, вытекающаго изъ небольшого контрольнаго рожка, онъ бросаетъ работать ручнымъ вентиляторомъ и пускаетъ въ ходъ газомоторъ, который послѣ сего самъ всасываетъ нужный для дѣйствія генератора воздухъ. Горючее подается въ послѣдній черезъ каждые два или четыре часа.

Все устройство занимаетъ чрезвычайно мало мѣста и поставляется въ предѣлахъ отъ 6 до 100 лoш. силъ. На вопросъ, почему не готовятся устройства большаго размѣра, мнѣ отвѣтили, что инженеръ Шмитцъ не желаетъ увеличивать предѣльную модель ранѣе образованія нужнаго капитала, причѣмъ однако самымъ рѣшительнымъ образомъ отказывается отъ всѣхъ предложеній образовать акціонерное общество. Въ теченіе 19 лѣтъ онъ состоялъ на службѣ Дѣйтцаго газомоторнаго завода (болѣе извѣстнаго подъ названіемъ Отто—Дѣйтцъ. П. С.), съ котораго ушелъ въ 1893 г., чтобы самому приняться за изготовленіе газовыхъ двигателей, каковыхъ имъ поставлено уже 1000 штукъ, со все увеличивающимся годъ отъ года сбытомъ, такъ что выраженіе его инженера: «черезъ нѣсколько лѣтъ мы несомнѣнно будемъ готовить самыя большія машины», звучало довольно правдоподобно.

Въ нижеслѣдующей таблицѣ приводится стоимость генераторной станціи съ газомоторомъ на показанное число дѣйствительныхъ лoш. силъ.

Число дѣйствит. лoш. силъ.								
Стоимость:	8	12	16	20	30	40	50	60
Генераторной станціи рѣл.	750	750	845	985	1125	1170	1500	1500
Газомотора »	1500	1920	2340	2670	3370	4450	4915	5385

Заслуживаетъ вниманія слѣдующее сравненіе между современной паровой станціей и устройствомъ со всасывающимъ генераторомъ; та и другая на 30 дѣйств. лoш. силъ.

При расчетѣ оставляемъ безъ вниманія, что газомоторъ со всасывающимъ генераторомъ стоять на 40% дешевле парового котла и паровой машины, предполагая послѣднюю повѣйшаго устройства, съ перегрѣвомъ пара и конденсаціей.

Этого размѣра машина расходуетъ 2 клгр. хорошаго каменнаго угля на дѣйств. силу-часъ, измѣренную на окружности махового колеса. Такой уголь стоитъ въ Вестфалии около 7 рубл. тонна, что отвѣчаетъ 1. 4 коп. за силу-часъ.

Для всасывающаго генератора на 30 л. с. гарантируется часовая расходъ антрацита въ 0.55 клгр. на дѣйств. лoш. силу у махового колеса (что вполнѣ возможно, такъ какъ 20-ти сильный, т. е. меньшій двигатель при опытномъ пяти-часовомъ испытаніи, работая на антрацитѣ съ 0.49% влажности и 2.71% золы, съ теплотворной способностью въ 8301 калор., показалъ часовую расходъ на л. л. с. въ 0.446 клгр.

(см. *Gouvy. Exposition de Dusseldorf. Revue des Mines, 1902, августъ. II. С.*); стоимость антрацита въ Вестфалии около 9. 40 рбл. тонна, что составитъ на силу-часъ 0.5 коп.

При 300 рабочихъ дняхъ и 10 часахъ ежедневной работы это составитъ:

при паровомъ устройствѣ расходъ въ 1260 рбл., при генераторномъ 450,

т. е. въ послѣднемъ случаѣ имѣется на горючемъ экономія въ 810 рбл. въ годъ—около 65%.

(Признавая громадную будущность за газовымъ двигателемъ, развивающимъ, въ особенности при небольшихъ размѣрахъ, несравненно высшій тепловой эффектъ противъ паровой машины съ паровымъ котломъ и считая генераторный газъ единственнымъ исходомъ для возможности широкаго введенія газомоторовъ въ оборудованіе небольшихъ передѣлочныхъ заводовъ и промышленныхъ заведеній, позволяю себя нѣсколько остановиться на вопросѣ о всасывающихъ генераторахъ. Кромѣ Шмитца таковыя изготовляетъ также и извѣстный газомоторный заводъ, вышеупомянутый Отто-Дейтцъ. Въ № 19 *Der. praktinche Maschinenkon-strukteur*, за 1901 стр. 147—149 имѣется извлеченіе изъ статьи пр. Клейштюбера, изъ которой заимствованы нижеслѣдующія данныя и чертежи ф. ф. 4—8. На ф. 4 изображена въ развернутомъ видѣ вся газомоторная станція, почти ничѣмъ не отличающаяся отъ вышеописаннаго устройства Шмитца. Только насыщеніе просасываемаго воздуха водянымъ паромъ производится нѣсколько иначе; какъ видно по стрѣлкамъ ф. 5, наружный воздухъ поступаетъ черезъ наставку *b'* (вверху, налѣво) въ котелокъ, наполненный паромъ, давленіе котораго, такъ какъ онъ открытъ, ниже атмосфернаго. Чтобы избѣжать выдѣленія ядовитой окиси углерода во время бездѣйствія станціи пользуются двойкой констукціей: 1) сткрываютъ загрузную крышку генератора и опускаютъ на ее мѣсто снабженный телескопнымъ движениемъ наставокъ вытяжной трубы—см. ф. 4 и въ этомъ-же родѣ ф. ф. 6—8, или 2) ствернувъ край *d*₂ и завернувъ *d*, ф. 5 разобщаютъ генераторъ отъ мотора, устройвъ прямое соединеніе на волю. Чрезвычайная компактность генераторной станціи видна на ф. ф. 6—8; къ сожалѣнію нѣтъ никакихъ указаній на число развиваемыхъ этого размѣра станцій силъ; по нѣкоторымъ соображеніямъ можно думать, что это наименьшій, т. е. до 12 силъ. Наибольшаго размѣра уже работающая установка на всасывающемъ генераторѣ это въ Хёсси-Бельгія на 150 силъ и въ настоящее время на заводѣ Отто въ работѣ таковая на 300 силъ для фирмы Вебскій, Гаргманъ и Визенъ въ Вюстевальтерсдорфъ-Силезія.

Выгодность оборудованія газомоторной станціей со всасывающимъ генераторомъ, работающимъ на антрацитѣ, будетъ очевидна также изъ слѣдующихъ сопоставленій:

Сравненіе 50 сильной газомоторной станціи со всасывающимъ генераторомъ съ паровымъ локобилемъ кампаундъ на 50 лощ. с.

II. С.

(Продолженіе слѣдуетъ).

Замѣтки практика.

О магнезитѣ.

Описывая здѣсь удачный способъ наварки основныхъ подовъ магнезитомъ въ г. Златоустѣ, я хочу тѣмъ самымъ облегчить тяжелый трудъ техниковъ, работающихъ на основныхъ печахъ съ такою, можно сказать, первобытною набойкой, какъ сырой доломитъ. при переходѣ ихъ на работу съ магнезитомъ.

Первые опыты въ Златоустѣ съ наваркой пода и откосовъ обожженнымъ магнезитомъ начались въ ноябрѣ 1899 года.

Заводъ очень скоро вступилъ на правильный путь, идя по которому достигъ хорошихъ результатовъ.

Изъ всѣхъ способовъ, испытанныхъ на Златоустовскомъ заводѣ, наиболѣе удачный и теперь практикуемый слѣдующій:

До наварки пода и откосовъ дѣлается магнезальная выстилка, за выстилкой сначала слѣдуетъ предварительная набойка пода и откосовъ, а затѣмъ уже окончательная наварка ихъ.

Выстилка дѣлается слѣдующимъ образомъ: на подовыя доски укладывается въ три ряда магнезитовый кирпичъ на цементѣ изъ магнезита, смѣшаннаго объемъ на объемъ съ хромистымъ желѣзнякомъ и слегка смоченнаго водою. Магнезитъ для цемента употребляется обожженный, причемъ такъ же, какъ и хромистый желѣзнякъ—молотый въ порошокъ. На эту выстилку дѣлается набивка пода. Набивается смѣсь обожженнаго магнезита опять таки съ хромистымъ желѣзнякомъ, но въ пропорціи 2 объема магнезита на одинъ объемъ хрома. Смѣсь эта, какъ и всѣ помѣщенные здѣсь смѣси, слегка смачивается водою, и набивается деревянными трамбовками по выстилкѣ плотными слоями такимъ образомъ, чтобы сильное давленіе пальцами не оставило отпечатка.

Набивъ слой толщиной въ 1", на всей поверхности его накалываютъ желѣзнымъ штыремъ небольшія углубленія и тогда уже набиваютъ второй слой такимъ же образомъ, какъ и первый, но углубленій на немъ не дѣлаютъ. Этой работой заканчивается предварительная набивка пода.

На такой подѣ передъ разогрѣвомъ печи кладутъ желѣзные листы, чтобы не испортить набивки забрасываемыми дровами и производить разогрѣвъ печи сначала дровами, а затѣмъ газомъ. Когда печь разогрѣется настолько, что можно дать варъ печи, то на подѣ и откосы навариваютъ еще нѣсколько слоевъ толщиной каждый около 1/2", причемъ толщину всей наварки въ наиболѣе тонкомъ мѣстѣ (противъ выпускнаго отверстія) стараются довести до 6-ти дюймовъ. Для наварки этихъ слоевъ употребляется та-же смѣсь двухъ объемовъ магнезита съ объемомъ хромистаго желѣзняка.

Каждый слой наваривается въ продолженіи трехъ-четырехъ часовъ, такъ что вся наварка пода и откосовъ производится около сутокъ.

На послѣдній слой наварки употребляютъ магнезитъ, смѣшанный съ 10% по объему основнаго молотого шлака, проваривши который засыпаютъ его мелкой стальной стружкой, послѣдняя окисляясь и образуя съ наваркою пода легкоплавкій шлакъ, заполняетъ всѣ небольшія пустоты и трещины, могущія образоваться въ поду при весьма естественной способности чистаго магнезита растрескиваться на жару. На приготовленномъ такимъ образомъ поду совершенно безопасно можно готовить самый мягкій мареновскій металлъ, заправляя послѣ каждой плавки откосы и подѣ все той же смѣсью магнезита съ 10% (по объему) основнаго шлака. Послѣ продолжительной службы печей, на старыхъ подахъ иногда появляются ямы болѣе или менѣе значительной глубины. Ямы эти въ Златоустѣ принято задрѣлывать слѣдующимъ образомъ: въ углубленіе укладываются магнезитовые кирпичи на цементѣ изъ магнезита съ хромистымъ желѣзнякомъ, два объема на объемъ и этой же смѣсью толщиной около 1/2" уложенный кирпичъ засыпается сверху, затѣмъ исправленное мѣсто засыпается стружкой, и снова засыпается смѣсью магнезита съ 10% шлака, и опять проваривается.

Такой ремонтъ вполне возстановляетъ прочность пода.

Я не претендую на совершенство этого способа и можетъ быть для набивки первыхъ двухъ слоевъ, вмѣсто смѣси магнезита съ хромистымъ желѣзнякомъ рациональнѣе употреблять магнезитъ со шлакомъ, что и предполагается въ недалекомъ будущемъ испытать въ Златоустѣ.

Литература очень бѣдна указаніями хорошихъ пріемовъ наварки магнезитовыхъ подовъ, поэтому весьма желательно, чтобы лица, заинтересованныя въ этомъ дѣлѣ, отозвались на

эту статью и подѣлились-бы на страницахъ «Уральскаго Гор. Обозрѣнія» своими опытами въ этомъ направленіи. Въ свою очередь я постараюсь привести въ будущемъ результаты облицовки магнезитовымъ кирпичемъ стѣнокъ внутри основной печи, только что вновь отремонтированной.

Для полноты описанія считаю не лишнимъ привести здѣсь анализы магнезита, съ которымъ мы работали, что будетъ весьма интереснымъ для лицъ, желающихъ повторить наши опыты.

	MgO	CaO	Fe ₂ O ₃ и Al ₂ O ₃	SiO ₂	Летучих. вещ.
№ 1	94,12;	3,98	1,35	0,43	0,60
№ 2	95,46;	1,91	0,28	2,09	—
№ 3	95,42;	0,90	2,57	0,90	0,30

Чтобы быть вполне справедливымъ, я долженъ еще указать, что за послѣднее время мы получили партию магнезита слѣдующаго состава: MgO CaO Fe₂O₃ и Al₂O₃ SiO₂ и Лет. вещ.

81,187; 2,110; 2,508 13,435 0,340.

Такое ненормальное содержаніе примѣсей обратило на себя вниманіе и мы отнеслись къ употребленію его весьма осторожно и дѣйствительно магнезитъ оказался менѣ устойчивымъ при нашемъ способѣ работы.

Златоустъ.

1903 годъ. Горнозаводскій техникъ *К. Моисеевъ.*

Поправка. Въ № 3 «Уральскаго Горн. Обозрѣнія» въ статьѣ г. Онуфровича, — по поводу письма г. Урбановича, — вкратцѣ по винѣ редакціи грубая ошибка: въ первомъ столбцѣ подъ таблицей напечатано: „слѣдуетъ обратить вниманіе на послѣднюю статью, цифры которой колеблются отъ 1 р. 66 до 6 р. 69 коп. графы 5-й, приведенной лишь для курьеза“. Должно быть: „слѣдуетъ обратить вниманіе на послѣднюю статью, цифры которой колеблются отъ 1, 66 до 6, 69 коп. (графы 5-й, приведенной лишь для курьеза не слѣдуетъ разсматривать серьезно).“

Въ заключительныхъ строкахъ статьи г. Онуфровича напечатано: „какъ поэтому, такъ и на основаніи сказаннаго выше, утвержденія г. Урбановича“ и т. д., слѣдуетъ: „какъ поэтому, такъ и на основаніи сказаннаго выше утвержденіе г. Урбановича“ и т. д.

ТОРГОВО-ЭКОНОМИЧЕСКІЯ ИЗВѢСТІЯ.

♦ **Южно-уральское анонимное металлургическое общество** (бельгійское арендное общество заводовъ кн. Бѣлосельскаго въ Усть-Катавъ, Катавъ-Ивановскіи и Юрюзани, Уфим. губ.) закончило 4 (190^{1/2}) годъ чистою прибылью въ 81.160 руб. списанныхъ на погашеніе.

♦ Горный ученый комитетъ, разсмотрѣвъ ходатайство XXVI съѣзда горнопромышленниковъ юга Россіи объ отсрочкѣ введенія въ дѣйствіе правилъ **объ укрѣпленіи подземныхъ выработокъ**, признавъ, между прочимъ, необходимымъ разъяснить окружнымъ инженерамъ, что, впредь до утвержденія въ установленномъ порядкѣ вырабатываемаго нынѣ горнымъ ученымъ комитетомъ проекта измѣненія существующихъ правилъ о веденіи горныхъ работъ, въ видахъ ихъ безопасности, размѣры «крѣпей» и разстоянія между ними должны опредѣляться въ каждомъ отдѣльномъ случаѣ по соображенію съ мѣстными условіями, причемъ размѣры «крѣпей» и разстоянія между послѣдними могутъ быть соотвѣтственно уменьшены или увеличены подъ личною отвѣтственностью окружнаго инженера.

♦ **Бельгійское анонимное общество верхнеуральскихъ золотыхъ присковъ** заключило 190^{1/2} годъ убыткомъ въ 52,483 фр. Акціонерамъ, впрочемъ, доложено, что на приискахъ общества, въ Оренбургской губерніи открыты многія богатая золотомъ жилы, эксплуатація которыхъ за послѣдніе мѣсяцы даетъ весьма хорошіе результаты. Капи-

талъ общества, кромѣ 2,050 учредительскихъ паевъ безъ обозначенія стоимости, составляетъ 1.000.000 фр., изъ коихъ 2,000 прив. акцій по 500 фр. уплачено за перешедшій къ обществу активъ ликвидированнаго бельгійскаго анонимнаго общества аятскихъ золотыхъ присковъ.

♦ Какъ курьезъ, отмѣчаемъ сообщеніе «Вѣстника Золотопромышленности (№ 2) «**Новая золотосплавочная.** Намъ сообщаютъ, что Министерство Финансовъ намѣрено открыть новую золотосплавочную въ г. *Красноуфимскѣ*».

Письмо въ Редакцію «Уральскаго Горнаго Обозрѣнія».

3-го декабря м. г. я послалъ въ редакцію замѣтку „О магнезитѣ“, служащую отвѣтомъ на статью подъ тѣмъ же заголовкомъ гор. инж. Темникова. Въ № 50 отъ 22 декабря была моя замѣтка помѣщена; при этомъ обнаружилось, что редакція, не оговорившись, сдѣлала не только нѣкоторыя редакціонныя измѣненія, но даже выпустила очень существенную часть изъ моей статьи. Велѣдствіе такого сокращенія оной читатель моей и г. Темникова статей можетъ сдѣлать очень неслестное заключеніе о качествѣ нашего магнезита, а именно можетъ подумать, что не вполне удовлетворительный магнезитъ, попавшій на Пермскіе заводы, есть типичный. Въ виду сего нахожусь вынужденнымъ настоящимъ письмомъ возстановить выпущенное изъ моей статьи мѣсто и сообщить, что посылка Мотовилихѣ вагона неудовлетворительнаго магнезита объясняется исключительно случайностью и что вообще нашъ магнезитъ очень высокаго качества, чему могутъ служить мѣстные отзывы заводоуправленій Лысьвенскаго, Златоустовскаго, Никополь-Маріупольскаго и Волжскаго стального заводовъ, приведенные въ кошияхъ въ упомянутой моей статьѣ; при чемъ заводы Никополь-Маріупольскій и Волжскій стальной, сравнивая нашъ магнезитъ съ заграничнымъ, отдають предпочтеніе нашему. Въ добавленіе къ этому прибавлю еще, что нѣкоторые заводы, еще не сообщившіе своего отзыва (Александровскій заводъ Брянскаго О-ва. Кулебакскій, Выксунскій, Путиловскій, Нижнетагильскіи и Симскій) самымъ фактомъ продолженія заказовъ намъ магнезита, послѣ употребленія его болѣе года, тѣмъ самымъ подтверждаютъ доброкачественность вырабатываемаго нами магнезита.

Прошу принять увѣреніе въ совершенномъ почтеніи
А. Шурпе.

Января 19-го 1903 года.

Свѣдѣнія о неподачѣ вагоновъ подѣ горнозаводскіе грузы.

По свѣдѣніямъ, доставленнымъ заводоуправленіями, Пермскою и Самаро-Златоустовскою желѣзными дорогами не подано подѣ горнозаводскіе грузы за недѣлю съ 20 по 27 января слѣдующее количество вагоновъ:

Ст. отправления.	Родъ груза и количество.	Кол-во непод. вагоновъ.	Въ какомъ сообщеніи.	Причина отказа въ подачѣ вагоновъ по указанію начальника станціи.
Ст. Бизель	Уголь камен. 11.900 п.	17	На ст. Пермской ж. д.	
Ст. Бакалѣ.	Руда желѣзная 62.250 п.	83	Мѣстнымъ	Велѣдствіе невысылки вагоновъ съ распорядительной ст. Бердаушъ.

Выплавка чугуна на Уралѣ за декабрь 1902 г.

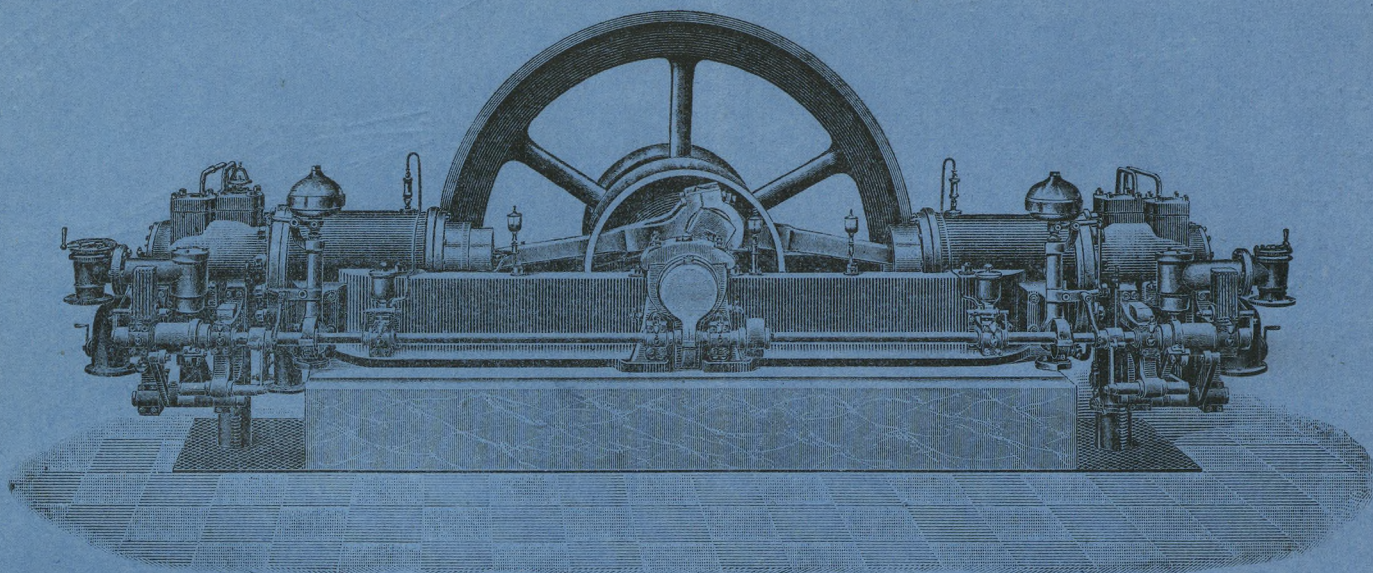
число дѣйст. доменъ, число дней		пуд.	число дѣйст. доменъ, число дней		пуд.		
Верхнетуринскій	2	62	76,410	Златоустовскій	1	31	78,645
Кушвинскій	2	61	82,637	Кузинскій	1	31	46,101
Серебрянскій	—	—	—	Саткинскій	2	56	122,312
Баранчинскій	1	31	31,291	Никольскій	—	—	—
Кусъе-Александровскій	1	31	39,717	Катавъ-Ивановскій	4	124	93,033
Чусовской	2	62	74,207	Юрюзань-Ивановскій	2	62	98,310
Пашійскій	3	93	110,265	Симскій	2	53	115,862
Бисерскій	1	31	30,745	Николаевскій	—	—	—
Теплогорскій	1	31	38,480	Балашевскій	1	31	78,612
Кыновскій	1	30	41,712	Архангельскій	2	62	86,522
Уткинскій Строганова	1	31	64,181	Лапытинскій	2	62	73,672
Билимбаевскій	1	31	48,885	Изерскій	2	55	81,958
Нижнетагильскій	3	62	30,632	Зигазинскій	2	62	65,155
Нижнесадинскій	4	124	179,728	Воскресенскій	—	—	—
Верхнесадинскій	2	62	69,842	Узянскій	1	31	40,966
Невьянскій	2	54	65,369	Кагинскій	1	5	4,463
Петрокамскій	1	31	36,493	Тирлянскій	1	31	30,163
Високошаитанскій	1	31	32,397	Бѣлорѣцскій	1	31	64,137
Верхъ-Исетскій	1	28	44,215	Авзянопетровскій	1	31	59,045
Нейво-Рудянский	1	28	37,392	Лемзинскій	1	15	20,601
Верхне-Тавильскій	—	—	—				
Уткинскій (Верх.-Исет.)	1	20	24,133	На зав. Южн. Урала	27	773	1.159,527
Режевской	1	28	34,955				
Нейво-Алапаевскій	3	89	100,406	Чермозскій	—	—	—
Нейво-Шайтанскій	1	17	12,297	Молебскій	1	31	25,532
Верхне-Синячихинскій	1	31	29,398	Омутнинскій	2	62	65,148
Ирбитскій	1	31	31,061	Песковскій	2	62	68,070
Каменскій	1	31	27,387	Черно-Холуницкій	—	—	—
Шайтанскій (Н. В. Берга)	1	31	52,900	Климковскій	—	—	—
Ревдинскій	1	31	41,124	Залазинскій	—	—	—
Бисерскій	—	—	—	Кувинскій	—	—	—
Сысертскій	2	41	54,376				
Съверскій	2	62	115,140	На зав. Зап. Приурал.	5	155	158,750
Нижне-Сергинскій	1	30	66,006				
Верхне-Сергинскій	1	30	47,737	Всего на частныхъ заводахъ			
Нижне-Уфалейскій	1	40	56,292	Урала за декабрь 1902 г.	88	2536	3.383,198
Верхне-Уфалейскій	1	41	66,222	» » казенныхъ »	11	334	501,625
Кыштымскій	—	—	—				
Каслинскій	2	62	41,530	Всего на частн. и казен. зав.			
Нязепетровскій	2	51	53,356	Урала за декабрь 1902 г.	99	2870	3.884,823
На зав. Ср. Урала	54	1580	1.951,466	Итого за 12 мѣсяцевъ 1902 г.			44.173,710*)
				Въ 1901 г. за декабрь			4.304,525
Лукьяновскій	—	—	—				
Кутимскій	2	62	100,224	Всего за 12 мѣсяцевъ 1901 г.			48.267,026
Александровскій	2	62	57,903				
Сосъвенскій	1	31	57,146				
Кизеловскій	3	93	103,524				
Надеждинскій	4	123	259,411				
Нижнетуринскій	1	31	36,872				
На зав. Сѣв. Урала	13	402	615,080				

*) Въ томъ числѣ значится 63,319 пуд., выплавленныхъ на Климковскомъ и Чернохолуницкомъ заводахъ въ ноябрь мѣсяцъ и не опубликованныхъ своевременно, вследствие позднаго полученія (10 января 1903 г.).

Страницы
утрачены

Заводъ газо-и керосиновыхъ двигателей

— „ОТТО-ДЕЙТЦЪ“ —



строить двигатели различныхъ типовъ и любой мощности для цѣлей электрическаго свѣщенія и передачи энергии, для движенія **воздуходувныхъ машинъ** (для непосредственнаго или любого другого соединенія), для насосовъ, вообще для всѣхъ производствъ крупной и мелкой промышленности.

Двигатели работаютъ генераторнымъ (Kraftgas) и **колошниковымъ** газомъ, керосиномъ, сырою нефтью и т. п. горючими. Въ ходу болѣе **58000** двигателей, отъ 1—1200 лощ. силъ, развивающихъ **290000** лощ. силъ, въ общей сложности, заказано и доставлено **292** установки для колошниковаго и генераторнаго газа (Kraftgas) съ производительностью **27960** лощ. силъ. Между проч. **Кыштымскіе горные заводы**: 2 двигателя по **500** силъ для рельсопрокатныхъ становъ, 2 двигателя по **250** силъ для электрической передачи силы и электрическаго освѣщенія, 2 двигателя по **220** силъ для воздуходувныхъ машинъ. Итого **6** двигателей для колошниковаго газа, развивающихъ **1940** лощ. силъ.

Керосиновые локомотивы для горныхъ, полевыхъ и узкоколейныхъ желѣзныхъ дорогъ.

Требуйте особые списки моторовъ „ОТТО-ДЕЙТЦЪ“ всѣхъ мощностей, работающихъ **колошниковымъ** газомъ на горныхъ заводахъ.

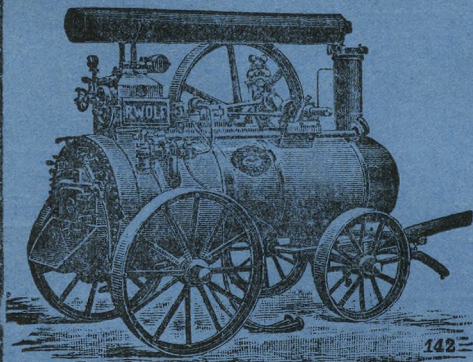
— Уполномоченный завода инженеръ Карль Винандъ. —

С.-Петербургъ, Больш. Кошюшенная № 12.

Адресъ для телеграммъ: **Винандъ, Петербургъ.** Телефонъ № 3044.

1 разъ въ мѣсяць.

Парижъ: 1900 г. „Grand Prix.“



Р. ВОЛЬФЪ

Магдебургъ-Букау.

топливо. сберегающее

ЛОКОМОБИЛИ

съ выдвигаемыми трубчатыми котлами отъ 4—300 лошадиныхъ силъ: прочѣйшая и надежнѣйшая приводная машина для **мелкой и крупной промышленности.**

ЦЕНТРОБЪЖНЫЕ НАСОСЫ

собственной, усовершенствованной конструкции для приведенія въ дѣйствіе посредствомъ локомотива или же для непосредственнаго соединенія съ электромоторомъ для подъема до **150** метровъ.

Лучшая и самая дешевая система насосовъ для горныхъ предпріятій, росительныхъ и осушительныхъ работъ, канализаций, водоснабженій и проч.

№ 26—12—7.

Отдѣленія: С.-Петербургъ, Николаевская, № 9. Москва, Мясницкая 24; Кіевъ, Фундуклевская 10.

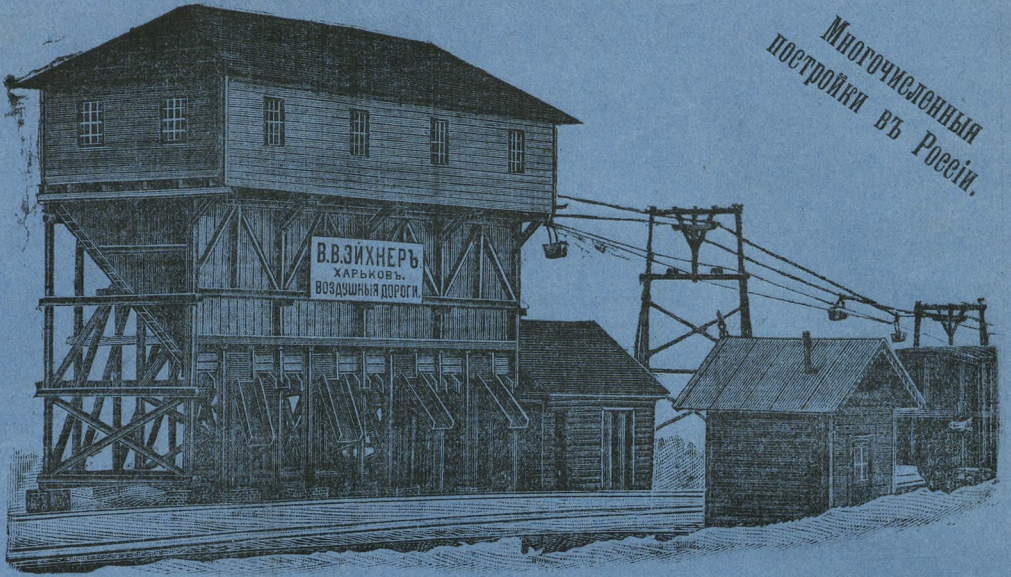
ПРОВОЛОЧНО-КАНАТНЫЯ ДОРОГИ

съ новѣйшими привилегированными усовершенствованіями строитъ съ ручательствомъ за прочность и производительность

Безусловно надежный способъ перевозки.

Независимо отъ условій мѣстности. Въ часъ перевозится до 10.000 пудовъ. Подъемы до 1:1. Лучшія рекомендаціи.

Смѣты и каталоги по требованію.



Многочисленные постройки въ Россіи.

инженеръ В. В. ЭЙХНЕРЪ, Харьковъ, Екатеринославская, 19. Ищутъ представителей.

№ 42—50—3.

XXXXXXXXXXXXXXXXXXXXXXXXXXXX

Годъ изд. XIV.—Подписной годъ считается съ 1 ноября.

ОТКРЫТА ПОДПИСКА НА 1903 ГОДЪ.

НА ЖУРНАЛЪ ДЛЯ СЕМЕЙНАГО ЧТЕНІЯ

ПРИРОДА И ЛЮДИ.

ВСѢ ПОДПИСЧИКИ ПОЛУЧАТЪ

за ШЕСТЬ руб. ПЯТЬ изданій съ перес. и дост.:

1) еженедѣльное

52 ИЛЛЮСТР. ЛИТЕРАТ. ЖУРНАЛА ВЪ журналѣ помѣщаются: очерки, романы, повѣсти, разс., популярно-научн. статьи.

2) ежемѣсячное

12 КНИГЪ СЪ РИС. больше 2400 стран. Будетъ дано собраніе сочиненій извѣст. соврем. авт. РАЙДЕРА ХАГГАРДА

◆ ПРИКЛЮЧЕНІЯ НА СУШѢ И НА МОРѢ ◆

3) ежемѣсячное

12 КНИГЪ БОЛЬШ. ФОРМ. 800 стр. и до 200 гравюр., портретовъ и рисунковъ

Давая НОВОЕ БЕЗПЛАТНОЕ ПРИЛОЖЕНІЕ, редація имѣетъ мѣло дать подписчикамъ возможность, не затрачивая денегъ, приобрести цѣнныя сочиненія по всемъ отраслямъ знаній, изложенныя вполнѣ популярно и доступно для всехъ.

Въ 1903 г., въ виду предстоящаго торжественнаго празднованія 200-лѣтія основанія Петербурга Петромъ Великимъ редація рѣшила дать въ

„БИБЛИОТЕКЪ для САМООБРАЗОВАНІЯ“

ИЛЛЮСТРИР. ИСТОРИЮ ПЕТРА ВЕЛИКАГО

сочин. всемірно-извѣстнаго профес. русск. исторіи А. Г. Бриннера. Первое изданіе (А. С. Суворина) стоило 15 руб., а въ настоящее время составляетъ библиографическую рѣдкость и стоить до 25 руб.

4) ежемѣсячное

КНИГЪ СОЧ.

12 1600 страницъ

автм. писат.

тели

Стоимость 12 книгъ его сочин. значительно превышаетъ подписную цѣну всего журн.

Только благодаря тому обстоятельству, что издатель журн. является въ тоже время издат. всѣхъ произведеній Вас. Ив. Немировича-Данченко, и можно давать такія цѣнныя приложенія.

5) Настоящее роскошно-иллюстр. изданіе.

ПОЭМА ГЕТЕ „РЕЙНЕКЕ-ЛИСЪ“

12 ПЪСЕНЬ до 20 печ. лист. 160 стран. больш. форм.

Полный переводъ (безъ сокращеній) М. Достоевскаго, съ 36 рисунками художн. Каульбаха.

Заграничное нѣмецкое изданіе стоило около 30 руб., р. русское—(А. Ф. Маркса)—12 руб.

МЫ ДАЕМЪ „РЕЙНЕКЕ-ЛИСЪ“ БЕЗПЛАТНО.

◆ Уплатившіе сплона подписную сумму получаютъ „РЕЙНЕКЕ-ЛИСЪ“ НЕМЕДЛЕННО (съ № 1 журнала) ◆

Подписавшіеся въ разсрочку—по уплатѣ послѣдняго взноса.

За 13 лѣтъ изданія журнала „ПРИРОДА и ЛЮДИ“ все, что редація обѣщала, исполнялось полностью и своевременно.

Редакторъ Ф. С. Груздевъ. Издатель Н. П. Сойкинъ.

Подп. годъ считается съ 1 ноября.

ДОПУСКАЕТСЯ РАЗСРОЧКА: при подпискѣ 2 руб., къ марта 1 руб., къ 1 мая 1 руб., и къ 1 юли 2 руб. Безъ доставки въ СПб. пять руб.

Подписка принимается у издателя Н. П. Сойкина: СИБ. Стремянная, 12 собств. д.

Об. 3—2.

XXXXXXXXXXXXXXXXXXXXXXXXXXXX