

# УРАЛЬСКОЕ ГОРНОЕ ОБОЗРѢНІЕ.

ЕЖЕНЕДѢЛЬНЫЙ  ЖУРНАЛЪ.

издаваемый Совѣтомъ Съѣзда Уральскихъ Горнопромышленниковъ въ Екатеринбургѣ.

**ВЫХОДИТЬ ПО ВОСКРЕСЕНЬЯМЪ.**

Редакція: г. Екатеринбургъ, Главный проспектъ, д. Изболдина. Адресъ для телеграммъ: Екатеринбургъ, Обзоріе. Телефонъ № 174.

Контора изданія г. Екатеринбургъ, Главн. просп., д. Изболдина.

ОБЪЯВЛЕНІЯ: для отпечатанія послѣ текста принимаются съ платою по 20 к. за строку или за мѣсто, ею занимаемое, въ одинъ столбецъ; за отпечатаніе отъ 3 до 5 разъ дѣляется скидка въ 20%, 6 и болѣе разъ въ 30%. Страница 20 р. Впередѣ текста по соглашенію.

ПОДПИСНАЯ ЦѢНА 6 руб. въ годъ съ доставкой и пересылкой, 4 р. за полгода.

ПРОГРАММА: I. Указанія и распоряженія правительства. II. Отчеты о дѣйствіяхъ Совѣта Уральскихъ Съѣздовъ и обзоры дѣятельности мѣстныхъ и другихъ горнопромышленныхъ Съѣздовъ. III. Оригинальныя и переводныя статьи по горно-заводской, золото-платиновой и горно-лѣсной промышленности. IV. Отдѣлъ торгово-экономическій. V. Обзоръ русской и иностранной литературы и библиографія. VI. Привилегіи и изобрѣтенія. VII. Казенныя и частныя объявленія. VIII. Приложенія въ видѣ иллюстрацій, чертежей и рисунковъ по горной техникумъ и механикѣ.

**Продолжается подписка на 1902 г.**

(ГОДЪ ИЗДАНИЯ ПЯТЫЙ).

**„УРАЛЬСКОЕ ГОРНОЕ ОБОЗРѢНІЕ“.**

ЕЖЕНЕДѢЛЬНЫЙ ЖУРНАЛЪ,

издаваемый Совѣтомъ Съѣзда Уральскихъ Горнопромышленниковъ.

Благодаря участію многихъ техникумовъ специалистовъ, «Уральское Горное Обзоріе» въ специальныхъ отдѣлахъ слѣдитъ за развитіемъ и прогрессомъ горной, горнозаводской и горнолѣсной техники; помѣщаетъ статьи по горному дѣлу и по геологии, металлургіи, лабораторной практикѣ химика, по механикѣ въ приложеніи ея къ горному и горнозаводскому дѣлу, по лѣсному хозяйству горныхъ заводовъ, работающих на древесномъ топливѣ, по золото и платинопромышленности.

«Уральское Горное Обзоріе» является органомъ Совѣта Съѣзда уральскихъ горнопромышленниковъ, Совѣта Съѣзда уральскихъ золотопромышленниковъ, Совѣщанія уральскихъ химиковъ, заключаетъ *кромѣ* технической отдѣлы указаній и распоряженій Правительства, торгово-экономическій, библиографіи и статистическій; слѣдитъ, на сколько то возможно, за положеніемъ производства и потребленія продуктовъ горной и металлургической промышленности Россіи.

**ПОДПИСНАЯ ЦѢНА СЪ ПЕРЕСЫЛКОЙ:**

НА ГОДЪ ШЕСТЬ (6) РУБ., НА ПОЛГОДА ЧЕТЫРЕ (4) РУБ.



Екатеринбургъ. Хромо-типо-лит. К. К. Вурмъ.

1902.





# УСТРОЙСТВО ЭКОНОМИЧЕСКИХЪ ТОПОКЪ

къ паровымъ котламъ и др. огрѣвающимъ приборамъ

## СИСТЕМЫ И. А. СТРОГАНОВА

ЭКОНОМІЯ ТОПЛИВА отъ 20 до 50%

# 20% гарантируется 20%

*Пробныя топки ставятся за свой счетъ и рискъ.*

По 1-е Ноября поставлено болѣе 200 топокъ, дающихъ сбереженіе въ топливѣ свыше 25%.

Отзывы объ устроенныхъ топкахъ высылаются по востребованію.

### Торговый Домъ „Д. Ганинъ, Н. Ануфриевъ и К<sup>о</sup>“

Москва, Чистые пруды, д. № 17 Кабанова.

Отдѣленіе: Екатеринбургъ, Уг. Солдатской и Крестовоздвиженской, д. № 62 Игнатьевой.

Представители: С.-Петербургъ, Инолитовъ и Радаевъ, Полтавская, 5.

Кіевъ, М. Г. Граникъ, Фундуклеевская, 36.

Финляндія, Гельсингфорсъ, К. Селинъ и Г. А. Блюменбергъ, Фредгатанъ, 1.

45—22.

# БѢЛЕРСКАЯ СТАЛЬ,

признанная первокласснымъ продуктомъ постоянно одинаковаго качества. Лучшая сталь для инструментовъ, къ которымъ ставятся чрезвычайныя требованія.

## НАПИЛЬНИКИ марки (Якорь)

изготавливаемые изъ Штирйской тигельно-литой стали высшаго качества.

### БР. БѢЛЕРЪ И К<sup>о</sup>

АКЦИОНЕРНОЕ ОБЩЕСТВО

Москва, Мясницкая д. Обидиной.

№ 7—50—17

## Инженеръ-технологъ, ХИМИКЪ,

оставивъ свою двѣнадцатилѣтнюю службу у Т-ва зав. П. К. Ушкова, предлагаетъ свои услуги. СПЕЦІАЛЬНОСТЬ: сѣрная кислота, бѣлильная известь, сульфатъ и соляная кислота,

глиноземъ и квасцы, извлеченіе мѣди мокрымъ путемъ изъ огарковъ и рудъ, азотная кислота, нитритъ и другіе химическія производства. Устройство и управленіе химическими заводами и химическій контроль производствъ.

Адресовать: село «Тихія горы» Елабужскаго уѣзда

Деметьюву.

№ 19—4—3.



Подписная цѣна  
на годъ 6 р., на полгода 4 р.

# УРАЛЬСКОЕ ГОРНОЕ ОБОЗРѢНІЕ.

Редакція и Коптора  
изд. въ Екатеринбургѣ

ЕЖЕНЕДЕЛЬНЫЙ ЖУРНАЛЪ,

издаваемый Совѣтомъ Съезда Уральскихъ Горнопромышленниковъ.

Годъ V.

9 іюня 1902 г.

№. 22.

СОДЕРЖАНІЕ: 1) Отъ совѣта съезда горнопромышленниковъ Урала. 2) Дѣйствія и распоряженія правительства 3) По вопросу о конкуренціи частныхъ и казенныхъ заводовъ. 4) Новости по геологіи Урала. 5) Механическое раздѣленіе газовъ. 6) Соляные источники Сибири. 7) Торгово-экономическія извѣстія. 8) Свѣдѣнія о неподачѣ вагоновъ подъ горнозаводскіе грузы. 9) Среднія цѣны въ иностранныхъ государствахъ. 10) Объявленія.

## Отъ Совѣта Съезда Горнопромышленниковъ Урала.

VII Съездомъ Горнопромышленниковъ Урала въ 1899 г. было возбуждено ходатайство, чтобы при изслѣдованіи и устройствѣ лѣсовъ, расположенныхъ по системамъ рр. Тавды и Туры, не были забываемы интересы горнопромышленности Урала, чтобы лѣсные площади, эксплуатація которыхъ, для цѣлей выплавки чугуна, будетъ признана возможной, были бы предназначены для этого рода эксплуатаціи и чтобы эксплуатація вышеозначенныхъ лѣсовъ для цѣлей горнопромышленности производилась не только за счетъ заводовъ, имѣющихъ и въ настоящее время возможность получить лѣсные отводы на основаніи закона 1893 г., но и частными предпринимателями. Уполномоченные Съезда Горнопромышленниковъ Урала, согласно постановленіямъ IX съезда, ходатайствовали снова въ 1900 г. о скорѣйшемъ разсмотрѣніи приведеннаго выше ходатайства VII съезда и Особое Совѣщаніе, разсматривавшее его, въ заключеніи своемъ присоединилось къ желанію горнопромышленниковъ Урала и постановило просить г. Министра Земледѣлія объ удовлетвореніи такового. Нынѣ отъ Лѣсного Департамента въ отвѣтъ на это ходатайство получено увѣдомленіе, что въ мартѣ мѣсяцѣ текущаго года сдѣлано имъ распоряженіе о командированіи въ Тобольскую и Пермскую губерніи двухъ особыхъ лѣсоустроительныхъ партій, для изслѣдованія лѣсовъ въ лѣсныхъ дачахъ, Пельмскомъ, Тавдинскомъ, Тюменскомъ, Туринскомъ, Юргинскомъ, Верхотурскомъ, Богословскомъ и Тагильскомъ, въ цѣляхъ опредѣленія размѣровъ отпуска не только крупныхъ сортовъ строевого и подѣлочнаго лѣса, но также и дровяного лѣса для нуждъ горнопромышленности.

Увѣдомляя объ этомъ, Лѣсной Департаментъ поясняетъ, что часть неизслѣдованныхъ пространствъ по рр. Тавдѣ и Турѣ, составляющихъ лѣсныя дачи по р. Тавдѣ: Диконотинскую, Шайтанскую и Инзер-

скую, площадью около 330,000 дес., Павдинскую, Ошмаровскую, Бильтинскую, Еловскую и Каратунскую до 190000 дес., Сосво-Лозвинскую по р. Сосвѣ и Лозвѣ, образующихъ р. Тавду, до 80,000 дес. и по р. Турѣ дачи Алямково-Сонкинскую и Пекасово-Цыганскую до 150,000 дес., а всего до 750,000 дес., въ настоящее время изслѣдованы и размѣръ возможнаго отпуска съ этой площади дровяного матеріала будетъ опредѣленъ къ осени настоящаго года. Дальнѣйшее изслѣдованіе пространствъ по р. Тавдѣ и Турѣ будетъ продолжаться въ этомъ году и результаты работъ опредѣлятся къ веснѣ будущаго года.

X Съездомъ Горнопромышленниковъ Урала постановлено было возбудить ходатайство о пониженіи тарифа на перевозку съ Урала по желѣзнымъ дорогамъ во внутреннюю Россію змѣвика и яшмы, идущихъ для строительныхъ цѣлей. Въ настоящее время Совѣтомъ Съезда получено отъ г.г. уполномоченныхъ увѣдомленіе, что ходатайство вносится Департаментомъ желѣзнодорожныхъ дѣлъ на разсмотрѣніе ближайшаго общаго тарифнаго Съезда

Уполномоченные Съезда Горнопромышленниковъ Урала увѣдомили Совѣтъ Съезда, что на последнемъ засѣданіи Комисіи о новыхъ желѣзныхъ дорогахъ по разсмотрѣніи вопроса о сооруженіи желѣзной дороги отъ ст. Невьянскъ Пермск. ж. д. къ р. Тавдѣ, происходившемъ 24 мая с. г., при окончательномъ обсужденіи вопроса, голоса, за и противъ проектируемой линіи, раздѣлились поровну. Оба мнѣнія поступаютъ на разсмотрѣніе Государственнаго Совѣта.

## Дѣйствіе и распоряженіе правительства.

Циркуляръ департамента окладныхъ сборовъ казеннымъ палатамъ отъ 16 мая 1902 года, за № 5492.—О порядкѣ примѣненія п. 1 ст. 70 устава о гербовомъ сборѣ, изд. 1900 г.



Нѣкоторыми изъ казенныхъ палатъ возбужденъ вопросъ о томъ, подлежатъ ли льготы, установленная п. 1 ст. 70 устава о гербовомъ сборѣ, изд. 1900 года, распространению на прошенія о возвратѣ всѣхъ вообще не надлежаще поступившихъ въ казенныя кассы сборовъ или лишь на прошенія о возвратѣ окладныхъ сборовъ. Равнымъ образомъ нѣкоторыя изъ контрольных палатъ, при изъявленіи согласія на возвратъ суммъ, не надлежаще поступившихъ въ казну (напр. перебора основнаго промысловаго налога, патентнаго сбора и т. п.), предъявляютъ требованія объ оплатѣ прошеній по сему предмету гербовымъ сборомъ.

По разсмотрѣніи изложеннаго вопроса, департаментъ находитъ, что, по точному смыслу п. 1 ст. 70 устава о гербовомъ сборѣ, освобождаются отъ гербоваго сбора прошенія и другія бумаги, означенныя въ пп. 1 и 2 ст. 14, а также разрѣсительныя бумаги по дѣламъ о возвратѣ, не надлежаще поступившихъ въ казенныя кассы сборовъ разныхъ наименованій (кроме жалобъ на отказъ въ возвратѣ такихъ сборовъ). Въ виду столь категорическаго указанія закона, не представляется достаточныхъ основаній къ дѣленію въ семъ отношеніи поступающихъ въ казну сборовъ на окладные и на неокладные, а потому надлежитъ признать, что установленная въ п. 1 ст. 70 льгота отъ платежа гербоваго сбора распространяется на прошенія о возвратѣ изъ казны всякихъ вообще излишне поступившихъ сборовъ какъ окладныхъ, такъ и неокладныхъ. Департаментъ гражданской отчетности, съ коимъ было сдѣлано по сему предмету сношеніе, вполне присоединился къ изложенному выше мнѣнію.

О такомъ соглашеніи между Министерствомъ Финансовъ и Государственнымъ Контролемъ о порядкѣ примѣненія п. 1 ст. 70 устава о гербовомъ сборѣ департаментъ окладныхъ сборовъ ставляетъ казенныя палаты въ извѣстность, для свѣдѣнія и подлежащаго руководства.

### По вопросу о конкуренціи частныхъ и казенныхъ заводовъ.

Комиссія, избранная X Съездомъ по вопросу о современномъ положеніи желѣзной промышленности, указала между прочимъ, что «на угнетенное положеніе этой промышленности влияют (Съездъ затѣмъ съ этими положеніями согласился):

1) Министерство Финансовъ, въ силу политики, принятой имъ за послѣдніе года, оказываетъ содѣйствіе частнымъ предпріятіямъ, возникшимъ на искусственной почвѣ, не имѣющимъ подъ собою здоровыхъ корней; такія предпріятія, конечно первыми почувствовавшія затрудненія денежнаго рынка, обратились въ Министерство Финансовъ за помощію, которую и получили и получаютъ, благодаря чему приобрѣли привилегированное положеніе по сбыту своихъ произведеній по сравненію съ предпріятіями жизнеспособными, съ предпріятіями, идущими нормальнымъ ходомъ, на которыхъ такой порядокъ вещей ложится крайне тяжелымъ бременемъ.

2) Казенные заводы, не считаясь въ своей организаціи съ денежною стоимостью предпріятія и не производя амортизаціи, находятся въ болѣе привилегированномъ положеніи по сравненію съ предпріятіями частными; кроме того они путемъ официальныхъ и неофициальныхъ сношеній съ вѣдомствами, заинтересованными въ потребленіи металловъ, имѣютъ возможность достигать предпочтенія передъ частными заводами при отдачѣ заказовъ на конкуренціяхъ. Въ Германіи казенные заводы и копи организованы вполне на коммерческихъ основаніяхъ, они принимаютъ участіе во всѣхъ спеціальныхъ синдикатахъ и ликвидируютъ свои операціи при убыточности своей коммерческой дѣятельности, какъ любой частный заводъ. Такимъ образомъ Правительство, являясь, за послѣднее время, самымъ крупнымъ потребителемъ металла, удовлетво-

рять свои потребности или съ казенныхъ заводовъ или съ частныхъ, находящихся подъ опекой Министерства Финансовъ, но и тѣ и другія, какъ упоминалось, стоять, такъ сказать, въ конкурсу; такое исключительное отношеніе не можетъ не отзываться на заводахъ.

Въ настоящее время этотъ важный вопросъ объ искусственомъ устраненіи для заводовъ казенныхъ конкуренціи частныхъ заводовъ предстоитъ разрѣшить Государственному Совету.

Въ текущемъ году заканчивается исполненіемъ данный Воткинскому заводу еще въ 1897 г. правительственный заказъ на паровозы и естественно, что управленіе казенными горными заводами, стараясь обезпечить заводъ работой, начало хлопотать о полученіи новаго долгосрочнаго заказа на паровозы (на сумму 5 милл. р.).

Министерство Путей Сообщенія, куда поступило дѣло о предоставленіи Воткинскому заводу долгосрочнаго заказа съ своей стороны изъявило свое согласіе, но препроводило его на заключеніе другихъ вѣдомствъ; Министерство Земледѣлія и Государственныхъ Имуществъ, какъ это не трудно было бы и предугадать, настаивало на выдачѣ заказа, удостовѣряя, что Воткинскій заводъ вполне оборудованъ для паровознаго дѣла и что онъ обладаетъ избыткомъ рабочихъ рукъ.\*)

Государственный контроль въ своемъ отзывѣ всталъ на крайне интересную точку зрѣнія: исходя изъ того соображенія, что казенные заводы учреждались не для того, чтобы приносить государству убытки и быть для него бременемъ, Государственный контроль находитъ, что выдача казенныхъ заказовъ казеннымъ же заводамъ представляетъ изъ себя прямую государственную пользу; точно также Государственный контроль, принимая во вниманіе, что оборудованіе паровознаго цеха въ Воткѣ обошлось казѣ въ 800 тыс. руб. и что эта сумма, если цехъ закроется, не будетъ погашена, высказался также за выдачу этому заводу долгосрочнаго заказа.

Совершенно иначе, какъ это и можно было ожидать, взглянуло на вопросъ Министерство Финансовъ и, высказавшись по представленному ему дѣлу отрицательно, указало на то, что предоставленіе долгосрочныхъ казенныхъ заказовъ, игравшее за послѣднее время роль восполненія заводамъ, въ настоящее время прекращено и дѣлать въ этомъ отношеніи исключеніе въ пользу Воткинскаго казеннаго завода едва ли было бы правильнымъ, что заводъ Воткинскій, какъ казенный, находитъ сравнительно въ болѣе благоприятныхъ условіяхъ нежели частные заводы, которые должны дѣлать значительныя отчисленія по уплатѣ процентовъ и погашенію на находящіеся въ дѣлѣ частныя капиталы; наконецъ Министерство Финансовъ высказало положеніе, что вслѣдствіе того, что частные заводы находятся по сравненію съ казенными заводами въ худшихъ условіяхъ они нуждаются въ болѣе степени въ казенныхъ заказахъ.

Въ концѣ апрѣля все дѣло по представленію Министра Земледѣлія и Государственныхъ Имуществъ поступило на разсмотрѣніе Государственнаго Совета, которому и предстоитъ высказаться по поводу этого частнаго случая принципиально по важному, поднятому въ послѣдніе годы вопросу о цѣлѣхъ и самой цѣлесообразности работы казенныхъ заводовъ въ томъ видѣ, въ какомъ они въ настоящее время существуютъ. Если встать на точку зрѣнія, высказанную Государственнымъ контролемъ, то слѣдуетъ во что бы то ни стало поддерживать на казенныхъ горныхъ заводахъ различныя производства до тѣхъ поръ, пока они не погасягъ своихъ устройствъ. Если же встать на точку зрѣнія Министерства Финансовъ необходимо признать существованіе многихъ производствъ на казенныхъ

\*) Но насколько извѣстно почтой, если еще не въ болѣе степени чѣмъ Воткинскій заводъ, оборудованностью обладаютъ и частныя паровозостроительныя заводы и въ настоящее время для русской промышленности время избытокъ рабочихъ рукъ ощущается не на одномъ только Воткинскомъ заводѣ.



заводахъ излишними, такъ какъ разившіеся за послѣднее время желѣзодобывательные и машиностроительные заводы не только вполнѣ, но даже и съ избыткомъ удовлетворяютъ потребностямъ какъ казны, такъ и частнымъ. Но какъ для каждаго отдѣльнаго случая, такъ и для разрѣшенія затрагиваемого вопроса общаго, является, безъ сомнѣнія, наиболѣе существеннымъ вопросъ, можно ли, въ томъ или иномъ частномъ случаѣ, рассчитывать, что казенная предприимчивость въ той области, гдѣ главнымъ образомъ должна играть роль предприимчивость частная, могла бы дать государству не одни только убытки, но и принести какую-либо пользу, а въ частности давать достаточную прибыль хотя бы для оплаты процентовъ и погашенія по вложеннымъ въ дѣло государствомъ капиталовъ въ видѣ денегъ и государственнаго имущества,—можетъ быть было бы выгоднѣе признать потерянными 800 тыс. р., чѣмъ убыточно изъ года въ годъ затрачивать новыя и новыя средства казны.

Въ этомъ отношеніи, въ послѣднемъ номерѣ «Промышленнаго Мира» находимъ интересныя указанія,—авторъ письма въ редакцію обращаетъ вниманіе, что перешедшее въ казну предприятие «Тов. Невск. Судостроит. и Механическаго завода» (бывш. заводъ Семяникова) закончило 1901 г. убыткомъ въ 528,657 р. и что за предшествовавшій годъ полученъ былъ такой же результатъ. Убытокъ выведенъ при томъ условіи, что Министерствомъ Финансовъ, являющееся собственникомъ завода, исчисляетъ обязательныя погашенія задолженныхъ въ предприятие средствъ Государственнаго Банка въ размѣрѣ отъ 900000 руб. до 1,000000 руб. Авторъ письма приходитъ къ тому заключенію, что какія бы усилія къ искусственной поддержкѣ Невского завода ни прилагались, какъ бы щедро заводъ ни снабжался казенными заказами (преимущественно морского вѣломства) Невскій заводъ никогда, повидимому, не выйдетъ изъ крупныхъ убытковъ, обременяющихъ казну.

Между тѣмъ, еслибы указанныхъ выше отчисленій не производилось, то бухгалтерски можетъ быть можно было бы вывести, что заводъ не только не приноситъ убытка, но даже даетъ чистую прибыль, но, конечно, это было бы самообманомъ и эта прибыль получалась бы за счетъ убытка Государственнаго Банка.

Насколько случаи съ Невскимъ заводомъ примѣнимы въ частности къ Воткинскому заводу (точно также какъ и ко всѣмъ казенн. уральск. горн. заводамъ) мы не имѣемъ возможности сказать, ибо эти предприятия казны своихъ отчетовъ не публикуютъ.

Крайне интереснымъ считаемъ обратить вниманіе на то, что на дѣлѣ является крайне труднымъ опредѣлить выгодность для казны отдачи заказа казенному заводу, потому что себѣ—стоимость издѣлія заводу казенные заводы не только не начисляютъ % на задолженный капиталъ и имущество, но кромѣ того казенные заводы не несутъ многихъ изъ налоговъ, платимыхъ заводами частными; а эту сторону дѣла казнѣ, безъ сомнѣнія, необходимо имѣть въ виду, ибо часть платимыхъ казной частнымъ заводамъ суммъ за заказы возвратится въ видѣ налоговъ въ казну же.

Дѣлаются и дальнѣйшіе шаги въ томъ направленіи, чтобы сдѣлать на рынкѣ болѣе затруднительной для заводовъ частныхъ конкуренцію заводовъ казенныхъ,—въ то время какъ возрастаетъ налоговое бремя первыхъ, казенные заводы освобождаются отъ того или другого налога: Высочайше Утвержденнымъ 11 марта 1902 г. мѣнемъ Государственнаго Совѣта условія о наймѣ рабочихъ на казенныхъ горныхъ заводахъ для рубки дровъ, выжиганія угля, сплава каравановъ, разнаго рода перевозокъ, а также о сдачѣ этихъ работъ по подряду освобождаются отъ гербового сбора, тогда какъ частные заводы обязаны уплачивать таковой налогъ, составляющей значительныя суммы. Точно также и Гос. промысл. налогомъ привлечены къ уплатѣ личнаго промысловаго налога всѣ служащіе на частныхъ заводахъ отъ управляющаго до послѣдняго пиеца

включительно, на заводахъ же казенныхъ всѣ штатныя должности отъ налога освобождены. Если освободить казенные заводы отъ всѣхъ налоговъ, то, безъ сомнѣнія, они будутъ производить очень дешево и конкуренція ихъ для заводовъ частныхъ будетъ затруднительна, безъ сомнѣнія, дешевизна исполненія казенныхъ заказовъ (а слѣдовательно и прибыльность казенныхъ заводовъ) будетъ фиктивная за счетъ уменьшенія поступленій налоговъ и другихъ сборовъ.

## Новости по геологіи Урала.

(Продолженіе).

Среди новыхъ теорій въ геологической наукѣ своимъ интересомъ выдѣляется происхожденіе рудныхъ мѣсторожденій путемъ дифференціаціи эруптивныхъ магмъ (Вѣстникъ Золотопр. 2—3 №№ за 1900 г.).

Основаніемъ этой теоріи явилось то обстоятельство, что многія рудныя мѣсторожденія подчиняются эруптивнымъ породамъ исключительно средней кислотности; что въ такихъ образованіяхъ возможно иногда прекрасно наблюдать постепенныя геологическія и петрографическія переходы, равно какъ несомнѣнное родство между выдѣленіями; что постоянно наблюдается какая-то зависимость различныхъ типовъ выдѣленій отъ опредѣленныхъ типовъ эруптивныхъ породъ, и, наконецъ, полное отсутствіе пневматолитическихъ минераловъ.

Среди множества примѣровъ, къ сему сказанному можно привести будетъ слѣдующіе, какъ болѣе характерные.

Всѣ мѣсторожденія хромита, имѣющія такое широкое распространеніе въ различныхъ странахъ (Норвегія, Силезія, Штирія, Южная Венгрія, Боснія, Греція, Малая Азія, Уралъ, Японія, Сѣверная Америка и пр.), встрѣчаются исключительно въ перидотитахъ и въ образующихся изъ нихъ серпентинахъ.

Послѣднему обстоятельству первоначально придавали важное значеніе, именно, что эти монотонныя съ геологической и минералогической стороны образованія встрѣчаются исключительно въ серпентинизированныхъ породахъ, т. е. дѣлали заключеніе, что происхожденіе этихъ мѣсторожденій находится въ прямой генетической связи съ процессомъ серпентизаціи перидотитовъ. Но въ настоящее время, такой взглядъ, послѣ наблюденій и изслѣдованій проф. Фогтомъ въ Сѣверной Норвегіи мѣсторожденій хромита въ свѣжихъ, неизмѣненныхъ, перидотитахъ, должно считать неправильнымъ. Здѣсь въ Саксоніи находится цѣлый рядъ мѣсторожденій хромита, при чемъ порода не обнаруживаетъ ни малѣйшихъ слѣдовъ даже самыхъ первыхъ стадій серпентизаціи.

Между перидотитами, заключающими въ себѣ хромитъ и хромовую шпинель и мѣсторожденіями хромита весьма часто можно шагъ за шагомъ прослѣдить всѣ геологическія и петрографическія переходы и видѣть какъ постепенно возрастаетъ содержаніе хромита (отъ 1—3% до 95—99%) въ «хромитовыхъ перидотитахъ», составляющихъ такія промежуточныя породы и состоящихъ исключительно изъ нормально слагающихся перидотитовъ, т. е., съ одной стороны—хромита, хромовой шпинели, съ другой оливина, энстатита и т. д. и въ тоже время вполнѣ лишенныхъ пневматолитическихъ минераловъ.

На основаніи того, что хромитъ въ хромовыхъ перидотитахъ принадлежитъ къ болѣе ранней стадіи кристаллизаціи, нежели MgO и FeO силикаты и такъ какъ мѣсторожденія хромита въ различныхъ мѣстахъ пересекаются широкими жилами нормальнаго перидотита, авторъ дѣлаетъ такой о мѣсторожденіяхъ хромита выводъ: «Значительныя скопленія хромита возникли ранне окончательнаго затверднѣнія эруптивныхъ породъ или, короче, они являются основными выдѣленіями послѣднихъ».

Другой примѣръ—это авгитогранатовыя породы проф.



Федорова, открытыя и изученныя имъ довольно подробно въ первые, какъ извѣстно, въ Богословскомъ округѣ.

Эти глубинныя породы, будучи типично изверженными по происхожденію и выливаясь изъ пѣдръ земли въ огнежидкомъ состояніи, испытывали дифференцировку своихъ составныхъ частей не только по составу минераловъ, но и по удѣльному вѣсу. Правильная и полная дифференцировка магмы могла быть въ томъ случаѣ, когда лакколитъ (форма затвердѣнія массы авгитогранатовыхъ породъ) обладалъ достаточной мощностью, породы поднимались наверхъ медленно и при своемъ подъемѣ слѣдовали одному и тому же направленію. Въ этомъ случаѣ, т. е. при полной дифференцировкѣ, породы образовывали мощныя залежи рудъ—мѣдныхъ и желѣзныхъ. Когда-же происходила не полная дифференціация магмы, то руды, особенно мѣдныя, разсѣивались въ общей массѣ породы и образовывали тѣмъ очень не надежное мѣсторожденіе.

Точно такую-же картину мнѣ пришлось наблюдать однажды въ Сысертской дачѣ на хромовомъ рудникѣ. Развѣдками встрѣтили густую вкрапленность хромистаго желѣзняка въ серпентинѣ, переходящемъ уже въ тальковую породу. Дальнѣйшія попытки встрѣтить хотя бы небольшое гнѣздо желѣзняка ни привело ни къ какимъ результатамъ; въ другомъ же мѣстѣ наблюдалъ гнѣздо желѣзняка, но въ породѣ уже не было замѣтно никакихъ слѣдовъ вкрапленности хромита.

Что за причина, вызывающая дифференціацию—неизвѣстно; этотъ вопросъ съ физической и химической сторонъ считается темнымъ и неразработаннымъ экспериментально, хотя есть попытки объяснить этотъ процессъ рядомъ физико-химическихъ законовъ, напр. законъ Soret и Haff о вліяніи осмотическаго давленія или разницы температуры, законъ Gauy и Clapeyron о вліяніи тяжести, термодинамическій законъ Berthelot.

У Федорова дифференцировка магмы авгитогранатовыхъ породъ происходила слѣдующимъ образомъ: изъ массы породы выдѣлялись въ паробразномъ видѣ тѣ металлы и соединенія ихъ, которые летучи при высокой температурѣ (мышьякъ, сурьма и сѣрнистыя соединенія, затѣмъ сѣрнистый свинецъ и сѣрнистый цинкъ, а равнымъ образомъ и боросиликаты—далопитъ и турмалинъ). Въ самой магмѣ стремились подняться вверхъ сначала мѣдныя, а потомъ магнитныя колчеданы, *удельный вѣсъ которыхъ, принимая въ расчетъ температуру и давленіе, былъ меньше, чѣмъ у остальной массы.* За колчеданами слѣдовали магнитный желѣзчакъ и затѣмъ, наконецъ, шла остальная масса авгитогранатовыхъ породъ.

Морозевичъ при изслѣдованіи горы Магнитной открылъ новую породу, которую по мѣсторожденію назвалъ атачитомъ, т. е. по имени той вершины названной горы—Атача, на которой геологъ нашелъ породу. Атачитъ по минералогическому составу есть силлиманито-кордьеритовый витроортофиръ. Порода эта характеризуется въ химическомъ отношеніи пресыщенностью окисловъ типа  $R_2O_3$ ; въ морфологическомъ-же отношеніи—гіаналитовой (витрофировой) структурой, лишенной порфирическихъ выдѣленій. Въ обиліи калия кроется, очевидно, причина несовершенной кристаллизаціи атачитита. Съ другой стороны присутствіе стекловатаго базиса влечетъ за собой легкую гидратизацію и вывѣтриваніе породы, которая отчасти превращается въ гранитовую породу, но главнымъ образомъ переходитъ въ сѣроватую каолиновую массу, не теряя при этомъ своей структуры. Въ свѣзѣмъ состояніи она весьма трудно поддается растиранію и шлифовкѣ и этимъ объясняется отчасти то обстоятельство, что не смотря на свою незначительную мощность, атачитъ занимаетъ высокое положеніе на всей горѣ.

Новое мѣсторожденіе тяжелаго шпата. Въ «Изв. Геол. Комитета» (19 ч. № 1, 80 стр.) находимъ сообщеніе о вновь

открытомъ мѣсторожденіи тяжелаго шпата въ южномъ Уралѣ близъ дер. Мамбетовой по долинѣ р. Таналыка, впадающей съ правой стороны въ р. Уралъ въ мѣсторожденіи серебряныхъ рудъ. Жила мощностью около 1 саж.

Въ «Ежегодникѣ по Геологій и Минералогіи Россіи» (т. V, в. 2—3) Р. Гассельблатъ помѣтилъ небольшую замѣтку о типахъ мѣсторожденій магнитныхъ желѣзняковъ въ южномъ Уралѣ.

Къ I типу авторъ относитъ гору Магнитную.

II типъ—руда залегаетъ въ кремнистыхъ сланцахъ и частью довольно кварцеватая. Руда не такъ плотна какъ на Магнитной и цвѣтъ болѣе сѣрый.

III типъ—жилы и небольшіе штоки въ змѣвикахъ, при чемъ руда содержитъ иногда мѣдь, хромъ и никкель.

IV типъ—руда залегаетъ въ кремнистыхъ сланцахъ, цвѣтъ сѣроватый и иногда буровато-черный. Частью руда совершенно переходитъ въ бурый желѣзчакъ.

Горн. инж. Аргентовъ въ «Вѣстн. Золотопр.» (1902 г. № 3) сообщаетъ, что около с. Горный Щитъ, въ участкѣ барона г. Вревериъ попадаются обломками авантюрины. Это будетъ второе мѣсторожденіе въ Екатеринбургскомъ округѣ.

Въ томъ-же № «Вѣстника» въ ст. Мѣдная промышленность Урала въ послѣднее время я привелъ, что главною причиною неормальности этой промышленности есть неопредѣленность въ геологическомъ изученіи мѣдныхъ рудниковъ, заставлявшая осторожно ставить дѣло или совсѣмъ прекращать его. Приведенными въ ст. примѣрами, я думаю, вопросъ нѣсколько уяснилъ.

Именно, когда глубокое изслѣдованіе породъ всѣхъ дѣйствующихъ и вновь открытыхъ мѣдныхъ залежей Богословскаго округа показало методъ разработки, который могъ поставить производительность рудниковъ на возможную, съ технической стороны, высоту, то заводы съ полною рѣшимостью задвигиваютъ на оборудованіе одной только шахты 200.000 р.

Ничего подобнаго не наблюдается въ другихъ заводахъ.

Детальное геологическое изслѣдованіе мѣдныхъ рудниковъ укажетъ для каждаго изъ нихъ методъ эксплуатаціи его.

(Продолженіе слѣдуетъ). *Влч. Яркоу.*

## Механическое раздѣленіе газовъ.

Въ июльскомъ номерѣ журнала «Le Génie» (1901 г. № 12) помѣщена замѣтка инженера Le Vertier о вновь изобрѣтенномъ приборѣ итальянца M. Mazza, прошедшая, на сколько мнѣ извѣстно, незамѣченной въ средѣ техниковъ и инженеровъ. Между тѣмъ, изобрѣтеніе это, судя даже по тѣмъ отрывочнымъ даннымъ, которыя сообщены автору статьи инженеромъ Vulitch, открываетъ широкіе горизонты въ области заводской техники и можетъ произвести громадный переворотъ въ устройствѣ разнаго рода газовыхъ приборовъ.

Дѣло идетъ о механическомъ раздѣленіи смѣси газовъ по ихъ удѣльному вѣсу. Приборъ, служащій для этой дѣли,—особаго рода вентиляторъ съ большимъ числомъ оборотовъ. Вентиляторъ въ одно и то-же время всасываетъ смѣсь газовъ, раздѣляетъ ихъ по удѣльному вѣсу и гонитъ каждый газъ отдѣльною трубою.

Полнаго описанія прибора этого нѣтъ; но въ замѣткѣ приводятся точныя и проверенныя указанія о дѣйствіи аппарата. Вотъ онъ:

1. Приборъ легко доставляетъ воздухъ съ содержаніемъ 26% кислорода. Цифра эта,—результатъ нѣсколькихъ опытовъ,—имѣетъ неоспоримую достовѣрность.

2. Для полученія 500 куб. метр. обогащеннаго воздуха въ 1 часъ нужна сила въ 2 пар. лош.



3. Опыты, произведенные надъ котломъ Зульцера съ аппаратомъ Mazza, дали въ углѣ экономію въ 25%: на рѣшеткѣ жгли газовой уголь, имѣвшій теплопроизводительную способность 7000 калорій, и вѣсь испаряемой воды, вмѣсто 9, 5 килогр. при обыкновенной тягѣ воздуха, получался 12 килограмм.

Послѣдніе результаты нуждаются еще въ провѣркѣ, но они не невѣроятны. Если на данный вѣсъ угли къ рѣшеткѣ притекаетъ всегда и то-же количество кислорода,—аппаратъ Mazza долженъ увеличить температуру горѣнія на 20%, и если температура дымовыхъ газовъ остается одна и та-же,—утилизациа тепла должна возрасти въ той-же степени.

Аппаратъ въ особенности долженъ сыграть большую роль въ примѣненіи къ углямъ низкаго качества, дающимъ при обыкновенныхъ условіяхъ недостаточную температуру.

Въ приложеніи къ генераторамъ аппаратъ Mazza дастъ газъ, содержащій меньше азота и теплопроизводительная способность его, при одинаковости вѣсхъ прочихъ условій, увеличится до 20%.

При обжигѣ сѣрныхъ колчедановъ употребленіе воздуха, обогащеннаго кислородомъ, будетъ не менѣе важно, т. к. онъ дастъ газы болѣе богатые сѣрнистой кислотой, чѣмъ облегчитъ фабрикаціа сѣрной кислоты.

Содержаніе кислорода въ воздухѣ, по увѣренію изобрѣтателя, можно довести до 90%, если пропустить воздухъ послѣдовательно черезъ три аппарата. Но подобный результатъ трудно, кажется, получить при коэффициентѣ обогащенія, какъ это слѣдуетъ изъ предыдущаго, въ 1, 25; для этого потребуются по крайней мѣрѣ шесть послѣдовательно расположенныхъ приборовъ.

Съ аппаратомъ Mazza были произведены опыты надъ очищеніемъ примѣсей въ свѣтлительномъ газѣ; извлекали углекислоту, окись углерода и водородъ изъ дымовыхъ и генераторныхъ газовъ. Однако-жь, мы не имѣемъ еще точныхъ данныхъ, вытекающихъ изъ этихъ опытовъ, но думаемъ, что и тѣ достовѣрные результаты работы аппарата, которые приведены нами выше, достаточны для того, чтобы предсказать изобрѣтенію г. Mazza громадную будущность.

*М. Эрлиманъ.*

### Соляные источники Сибири.

«Восточ. Обзоръ» передаетъ: Болѣе ста лѣтъ эксплуатируются мѣстные соляные источники, но до сего времени не выяснено происхожденіе этихъ источниковъ: являются ли они результатомъ процесса выщелачиванія соленосныхъ глинъ, или залежей каменной соли? Только въ 1898 году управленіе иркутскаго солевареннаго завода рѣшило приступить къ подробному изслѣдованію почвы, для каковой цѣли было заключено съ с.-петербургскимъ бюро изслѣдованій почвы проф. Войслова условіе по проведенію буровой скважины на глубину 140 саж. за цѣну 58.200 рублей. Съ осени того же года было приступлено къ работамъ, на каковыхъ первый разъ въ Сибири было примѣнено паровое буреніе посредствомъ черныхъ алмазовъ.

Съ первыхъ же шаговъ работъ пришлось углубиться въ кремнистый известнякъ, идущій до конца скважины, и настолько твердый, что при встрѣчающихся прослойкахъ чернаго или бѣлаго кремня, толщиной 1—2 дюйма, приходилось бурить 2—3 недѣли. Въ январѣ мѣсяцѣ настоящаго года, т. е. черезъ три съ лишнимъ года, работы были закончены, достигнувъ намѣченной цѣли. Единственный результатъ этихъ работъ—нахожденіе на глубинѣ 85 саж. разсола крѣпостью 7<sup>1</sup>/<sub>2</sub>%, на 2<sup>1</sup>/<sub>2</sub>% слабѣе разсола, находящагося въ существующихъ колодцахъ завода.

Въ настоящее время, по слухамъ, между представителя-

ми горнаго вѣдомства и бюро идутъ переговоры о продолженіи буренія еще на 60 саж., всего до глубины 200 саж.

Въ настоящемъ году закончилось другое изслѣдованіе почвы, предпринятое иркутскимъ солевареннымъ заводомъ въ своихъ обширныхъ лѣсныхъ дачахъ для отысканія каменнаго угля, который необходимъ заводу въ видахъ полнаго пестощенія лѣсовъ на 25 верстъ въ окружности. Десятки лѣтъ заводъ ежегодно пожиралъ до 15.000 саж. дровъ и въ недалекомъ будущемъ ему грозитъ дровяной голодъ, если дерево своевременно не будетъ замѣнено какимъ-нибудь другимъ топливомъ. На работы по изысканію было ассигновано горнымъ вѣдомствомъ 8.000 рублей, производились онѣ подъ наблюденіемъ особо командированнаго горнаго инженера, и все же, несмотря на широкую постановку работъ и тщательность изысканій, достигнуть какихъ-нибудь положительныхъ результатовъ не удалось.

### ТОРГОВО-ЭКОНОМИЧЕСКІЯ ИЗВѢСТІЯ.

◆ Пермская уѣздная земская управа на дняхъ открыла производство **продажи населенію кровельнаго желѣза** на льготныхъ условіяхъ, а именно: желающій купить желѣзо отъ земства долженъ внести <sup>1</sup>/<sub>3</sub> часть стоимости его, а уплата остальныхъ денегъ разрочивается на срокъ до 3-хъ лѣтъ, причѣмъ онъ обязывается, во-1-хъ, приобрѣтеніе отъ земства желѣзо употребить не иначе какъ на покрытіе своего дома или другого, принадлежащаго ему, строенія, которое немедленно по закрытіи должно быть застраховано во взаимномъ земскомъ страхованіи по дѣйствительной стоимости, во-2-хъ, впредь до полной уплаты долга за желѣзо, покрыты имъ строеніе не продавать или, вообще, не отчуждать изъ своей собственности тѣмъ или другимъ способомъ и, въ 3-хъ, въ случаѣ истребленія покрытаго приобрѣтеннымъ отъ земства желѣзомъ строенія пожаромъ, состоящій за желѣзо долгъ уплатить изъ полученной страховой преміи; въ послѣднемъ случаѣ земство открываетъ владѣльцу сгорѣвшаго строенія новый кредитъ на желѣзо, если онъ возобновитъ это строеніе. Предварительно отпуска желѣза въ кредитъ, управа предоставленнымъ ся усмотрѣнію способомъ производить мѣстное дознаніе объ имущественномъ состояніи и кредитоспособности желающаго приобрѣсти такимъ образомъ желѣзо, а также убѣждается въ обезпеченности и его поручителей, которыхъ должно быть не менѣе двухъ. Въ первую очередь приобрѣли желѣзо на означенныхъ условіяхъ нѣсколько человекъ изъ жителей Мотовилихинскаго завода. («Пер. Вѣд.»).

◆ Въ Пермь м—вомъ финансовъ **командируется с. с. А. А. Блау, ревизоръ по государственному промысловому налогу**, съ цѣлью выясненія вопросовъ, касающихся измѣненій означеннаго налога. Вопросы эти слѣдующіе: а) объ обложеніи лѣсопромышленности, б) о скупкѣ, в) о недостаткахъ вышнихъ признаковъ для опредѣленія разрядовъ предпріятій, г) объ измѣненіи и дополненіи росписей, д) о подрядахъ и артеляхъ рабочихъ, е) о свидѣльствахъ на личныя промысловыя занятія, ж) о предпріятіяхъ, обязанныхъ публичной отчетностью и з) о предпріятіяхъ, подлежащихъ раскладочному сбору и проценту съ излишка прибыли. («Пер. Вѣст.»).

◆ На основаніи ст. 28 полож. о госуд. пром. налогѣ, данныя объ оборотахъ и прибыли торгово-пром. предпріятій отдѣльныхъ лицъ составляютъ коммерческую, не подлежащую сообщенію кому бы то ни было, тайну. Между тѣмъ судъ нерѣдко обращается за сообщеніемъ означенныхъ свѣдѣній; въ виду этого управляющій пермской казенной палаты С. А. Раевскій обратился въ м—во финансовъ за разъясненіемъ даннаго вопроса. Въ настоящее время этотъ вопросъ м—вомъ финансовъ, по сообщенію «Пер. Вѣст.», переданъ на разсмотрѣніе министерства юстиціи.



◆ 5 іюня въ помѣщеніе Совѣта Съѣзда горнопромышленниковъ Урала подъ предѣлательствомъ Управляющаго Пермской Каз. Палаты С. М. Раевского состоялось **совѣщаніе по примѣчанію на практикѣ правилъ о госуд. промысл. налогѣ къ золото и платинопромышленности.** Кромѣ г.г. поданныхъ инспекторовъ были приглашены предѣлателями нѣкоторые золото и платинопромышленники. Изъ обсуждавшихся вопросовъ особенное вниманіе было обращено на вопросъ о привлеченіи къ обложенію налогомъ скупки золота и платины, а также и необходимость скорѣйшаго созыва Общаго Съѣзда золотопромышленниковъ для учрежденія постоянного Бюро, которое должно по закону доставлять для раскладочнаго присутствія статистическія свѣдѣнія о золото и платинопромышленности.

◆ А. Кустодисъ взялъ привилегію на **новый способъ получения кокса изъ торфа, лигнита и т. п.** Способъ состоитъ въ томъ, что къ горючему прибавляется колошниковая пыль и разный другой мусоръ съ содержаніемъ желѣза, перемѣшивается и нагрѣвается въ коксовальныхъ печахъ, гдѣ содержащееся въ примѣси желѣзо плавится и образуетъ тонкій скелетъ, придающій коксу твердость, необходимую для плавки доменной печи.

◆ Съ 1 января по 1 мая текущего года русскимъ машиностроительнымъ заводамъ министерствомъ путей сообщения выдано слѣдующее количество **казенныхъ заказовъ** для желѣзныхъ дорогъ **на подвижной составъ** и его принадлежности:

Предметы заказа.	Названіе фирмъ.	На сумму.
Паровозы и вагоны.	О-во Коломенскихъ заводовъ . . .	3.500,000 р.
Вагоны.	Русско-Белгійскій заводъ . . .	1.600,000 „
»	О-во Мальцовскихъ заводовъ . . .	950,000 „
»	О-во Московск. вагоностр. зав. . .	480,000 „
»	Николаевскій судостр. зав. . .	660,000 „
»	О-во Двигатель . . . . .	580,000 „
»	Южно-Уральское метал. о-во. . .	900,000 „
»	Сормово . . . . .	730,000 „
»	Лильнопъ, Рау и К <sup>о</sup> . . . . .	250,000 „
»	Фениксъ . . . . .	900,000 „
»	Верхне-Волжское о-во . . . . .	480,000 „
»	Русск.-Вост.-Азіат. пароход. . .	100,000 „
Паровозы и вагоны.	О-во Путиловскаго завода . . .	1.100,000 „
Разные предметы.	О-во Брянскихъ заводовъ . . .	1.080,000 „
»	Гартманъ . . . . .	30,000 „
Трубы паровозныя.	Шодуаръ . . . . .	10,000 „
		<b>13.450,000 р.</b>

◆ Бывшій въ январѣ сего года экстренный Съездъ горнопромышленниковъ юга Россіи, по обсужденіи вопроса о **современномъ положеніи машиностроенія на югѣ Россіи**, при участіи представителей машиностроительныхъ и механическихъ заводовъ южной Россіи и прочихъ районовъ Имперіи, постановилъ просить завѣдующаго Статистическимъ Бюро Совѣта Съѣзда горнопромышленниковъ юга Россіи горн. инж. Н. Ф. фонъ-Дитмара принять на себя трудъ по организаціи статистики машиностроительныхъ и механическихъ заводовъ Имперіи, а для выполненія сего: 1) привести въ извѣстность заводы и фабрики, занимающіеся литейными, машиностроительными, кузнечными и котельными работами и объединенные подъ общимъ названіемъ машиностроительныхъ и механическихъ заводовъ и 2) собирать два раза въ годъ статистическія свѣдѣнія о производительности означенныхъ заводовъ по особой утвержденной Съездомъ, программѣ. Для образованія средствъ на предметъ организаціи вышеуказанныхъ статистическихъ работъ Съездъ постановилъ обратиться ко всѣмъ механическимъ и машиностроительнымъ заводамъ Имперіи съ предложеніемъ взноса денегъ въ кассу Совѣта Съѣзда, согласно утвержденно-

му Съездомъ постановленію подкомисіи инженера П. П. Ридцони, въ коей была открыта подписка для вышеуказанной цѣли между присутствовавшими представителями разныхъ заводовъ. Въ подкомисіи подъ предѣлательствомъ инженера П. П. Ридцони было указано, что для вышеозначенныхъ статистическихъ работъ на первый годъ потребуется сумма въ размѣрѣ 6—7 тыс. руб. Въ виду того, что Статистическое Бюро въ настоящее время уже приступило къ организаціи статистическихъ работъ по машиностроенію, Совѣтъ Съѣзда горнопромышленниковъ юга Россіи обратился къ представителямъ машиностроительныхъ и механическихъ заводовъ съ предложеніемъ принять участіе въ подникѣ для означенной цѣли.

◆ Совѣтъ недавно возникшаго въ Петербургѣ **съѣзда горнопромышленниковъ и владѣльцевъ металлургическихъ заводовъ Сѣвернаго и Прибалтійскаго краевъ**, по словамъ столичныхъ газетъ, постановилъ войти въ болѣе тѣсныя сношенія со съездомъ горнопромышленниковъ Царства Польскаго, съ которымъ у него много общихъ интересовъ. Предлагая возбудить передъ правительствомъ рядъ ходатайствъ, направленныхъ къ облегченію металлургической промышленности, совѣтъ съѣзда рѣшилъ обратиться къ горнопромышленникамъ Привислянскаго края съ просьбою присоединиться къ этимъ ходатайствамъ; вмѣстѣ съ тѣмъ совѣтъ съѣзда горнопромышленниковъ Сѣвернаго и Прибалтійскаго краевъ намѣренъ предложить съѣзду привислянскихъ горнопромышленниковъ собираться періодически для обсужденія общихъ для тѣхъ и другихъ горнопромышленниковъ вопросовъ. Подобныя совмѣстныя засѣданія обоихъ съѣздовъ проектируется устраивать поочередно то въ Петербургѣ, то въ Варшавѣ.

◆ «Новое Время» сообщаетъ, что Петербургскимъ биржевымъ комитетомъ отъ имени петербургскаго купечества возбуждено передъ правительствомъ ходатайство о скорѣйшемъ осуществленіи постройки **желѣзной дороги отъ Петербурга до Кіева**, по возможно кратчайшему направленію.

◆ Для ознакомленія съ наиболѣе важными открытіями и усовершенствованіями **металлургической промышленности въ Западной Европѣ**, командированъ членъ горнаго ученаго комитета и инспекторъ по горной части министерства земледѣлія инж. Урбановичъ, на котораго возложенъ осмотръ въ Дюссельдорфѣ выставки горныхъ заводовъ Рейнской Пруссіи и Вестфалии, кромѣ того, посѣщеніе заводовъ Круппа и нѣкоторыхъ другихъ металлургическихъ заводовъ Германіи и Бельгіи дѣйствующихъ при помощи газо-моторовъ, утилизирующихъ колошниковые газы доменныхъ печей.

◆ **Новороссійское общество каменноугольнаго желѣзнаго и рельсоваго производствъ**, предприятие котораго находится въ Юзовкѣ, Бахмутскаго уѣзда, Екатеринославской губ., выдало въ дивидендъ за 1900 10% годовыхъ на основаніи капиталъ въ 1,2 милл. ф. ст. Обществомъ выпущено, кромѣ обыкновенныхъ акцій, также еще 5% облигацій на 300 т. ф. ст.

◆ Высочайшимъ приказомъ по военному вѣдомству назначенъ чиновникъ особыхъ порученій V класса при Министрѣ Земледѣлія и Государственныхъ Имуществъ, горный инженеръ, д. с. с. *Китаевъ*—горнымъ инженеромъ при Главномъ Управленіи Казачьихъ войскъ.

◆ Дивидендъ **акціонернаго общества для производства соды въ Россіи Любимовъ, Солье и К<sup>о</sup>** (заводы въ Пермской, Екатеринославской и Томской губ.) опредѣлился за 1901 г. въ размѣрѣ 600 т. р., что составляетъ по 100 р. на акцію или 10% на основной капиталъ въ 6 милл. р. Въ предыдущемъ году выдано было 20%, а въ 1899 г. 10%. Облигаціонный долгъ общества достигаетъ 2,937 милл. р. Особыхъ измѣненій въ балансѣ не послѣдовало. Директоромъ правленія избранъ вновь г. М. Г. Вѣгау.

◆ 28 мая открылась въ Петербургѣ **выставка картинъ сѣвернаго, средняго и южнаго Урала** и его ископаемыхъ богатствъ. Устроена эта выставка А. Б. Денисовымъ-Уральскимъ и содержитъ въ себѣ 1,323 различнаго рода картины и минералогическія коллекціи.



**Свѣдѣнія о неподачѣ вагоновъ подѣ горнозаводскіе грузы.**

По свѣдѣніямъ, доставленнымъ заводуправляющими Пермскою и Самаро-Златоустовскою желѣзными дорогами, подѣ горнозаводскіе грузы не подано за недѣлю съ 20 по 27 мая слѣдующее количество вагоновъ:

Ст. отправленія.	Родъ груза и количество.	Число вагоновъ.	Въ какомъ сообщеніи.	Причина отказа въ подачу вагоновъ по указанію начальника станціи.
Ст. Уфалей	Желѣзо сортового.	4	Мѣстномъ. На Россію.	Вагоны, неподач. за неподученіемъ въ Екатеринбургъ.
» Миньярь	Желѣзо 1,927 пуд.	4	На Уфу	За отсутствіемъ разрыченія на отправку грузов въ виду разлива р. Бѣлой.
» Бакаль	Желѣзная руда 29,600 пуд.	39	Мѣстномъ.	Вслѣдствіе невысылки вагоновъ съ распределительной ст. Бердяушъ.
» Бакаль	Руда желѣзная осталась 189,750 пуд. *)	28	Мѣстномъ.	Неподача вагоновъ въ слѣдствіе депешки Начальника службы движения отъ 10 мая, за № 1645 о приемѣ вагоновъ въ четномъ направиленіи.
		141	на Пермскую	Вслѣдствіе депешки начальника службы движения отъ 3 апрѣля за № 58844 о приемѣ вагоновъ на Пермскую дорогу.

\*) Къ 29 мая осталось не отправлено на ст. Златоустъ 61,500 пуд. и на ст. Кыштымъ 128,250 пуд.

**Среднія цѣны въ иностранныхъ государствахъ за 1901 г.**

(Составлено Стат. Бюро Съезда Юга Россіи; въ кред. коп. за пудъ; 1,5 р. кред.=1 р. зол.)

**Каменный уголь, антрацитъ и коксъ.**

Государства	Сортъ угля	Янв.	Февр.	Мартъ	Апрѣль	Май	Іюнь	Іюль	Авг.	Сент.	Окт.	Ноябр.	Дек.
Германія (Düsseldorf) на коняхъ.	Уголь пламенный . . . . .	7,8	7,8	7,8	7,8	7,8	7,8	7,8	7,8	7,8	7,8	7,8	7,8
	» коксовый . . . . .	8,2	8,2	8,2	8,2	8,2	8,2	8,2	8,2	8,2	8,2	8,2	8,2
	» газовый . . . . .	9,7	9,7	9,7	9,7	9,7	9,7	9,7	9,7	9,7	9,7	9,7	9,7
	» генераторный . . . . .	8,9	8,9	8,9	8,9	8,9	8,9	8,9	8,8	8,9	8,9	8,9	8,9
	Коксъ доменный . . . . .	16,7	16,7	16,7	16,7	16,7	16,7	16,7	16,7	16,7	16,7	16,7	16,7
» литейный . . . . .	17,9	17,9	17,9	17,9	17,9	17,9	17,9	17,9	17,9	17,9	17,9	17,9	
Великобританія (Newcastle), на борту парохода. (Cardiff), на борту парохода.	Уголь машинный, лучшій . . . . .	9,9	8,3	9,1	9,8	10	10,7	10	10,4	9,7	8,7	8,7	9,1
	» газовый . . . . .	8	8	7,6	—	8	8,2	8	8,7	9,5	9,5	9,5	9,5
	» рядовой . . . . .	7,5	7	6,8	7,2	7,6	7,6	7,5	8,5	8,7	8,3	8,4	9,1
	Коксъ доменный . . . . .	15	11	10,5	11,4	11,5	11,5	11,5	11,5	12,2	12,5	12,9	12,9
	» литейный . . . . .	16	13,3	13,5	13,5	13,5	13,5	13	13	13,3	13,7	13,7	13,7
Уголь машинный лучшій . . . . .	15,2	13,5	12,7	12,9	13,7	15	14,4	14,4	13,8	12,5	12,5	12,7	
» мелкій . . . . .	8,4	5,5	5,3	7	7	6,8	6,8	8,5	6,5	6,8	7,2	8,4	
Коксъ литейный . . . . .	22	—	—	—	—	15	14,4	14	14,3	15	18	19	
Бельгія (Charleroi), на коняхъ.	Уголь машинный мелкій . . . . .	12,5	9,8	9,4	9,4	9,2	9,2	8,5	8,5	8,5	8,5	8,5	8,5
	» рядовой . . . . .	13,7	12,2	11,6	11	10,4	10,4	9,7	9,7	9,7	9,7	9,7	9,4
	» для домашн. отопленія . . . . .	15	14	12,8	12,8	12,2	12,2	12,2	13	15	15	16	16,5
	Коксъ доменный . . . . .	15,2	15,2	15,2	13	11	11	10,4	10,4	10,4	10,4	10,4	10,4
Франція (Nord et Pas de Calais) на коняхъ.	Уголь кулачникъ, сортирован. . . . .	20,7	20,7	20,7	20,7	18,9	18,9	18,9	18,9	18,9	18,9	18,9	18,9
	» оръшникъ . . . . .	21,3	21,3	21,3	21,3	19,5	19,5	19,5	19,5	19,5	19,5	19,5	19,5
	» рядовой . . . . .	14,3	14,3	14,3	14	12,2	12,2	12,2	11,6	10,7	10	10	11
	Коксъ доменный . . . . .	23,8	23,8	23,8	23,8	23,2	23,2	23,2	23,2	23,2	23,2	23,2	23,2
	» литейный . . . . .	31,7	31,7	31,7	31,7	31,7	31,7	31,7	30,5	30,5	30,5	30,5	30,5
Соед. Штаты (New-York) на борту парохода; на заводахъ (Connellsville Pa)	Антрацитъ кусковой . . . . .	14	12,8	12,8	12,2	13,5	13	13	13,5	14	14	14	14
	Уголь пламенный . . . . .	8	7,3	8,5	9,3	10	8,25	8,25	8,25	8,25	8,75	8,75	9
	Коксъ доменный . . . . .	6,2	6,5	7	7	7	7	7	7	7	7	7	7
	» литейный . . . . .	7,4	8,25	8,75	8,75	8	8,75	8,75	8,75	9	9	9	9



## Чугунъ.

Германія (Düsseldorf)	Зеркальный (10—12% марг.)	83,6	83,6	—	—	—	—	—	—	—	—	—	60,8	59,3
	Пудлинговый . . . . .	68,4	68,4	—	—	—	—	—	—	—	—	—	45,6	45,6
	Бессемеровскій . . . . .	74	74	—	—	—	—	—	—	—	—	—	—	49,4
	Томасовскій . . . . .	68,5	68,5	—	—	—	—	—	—	—	—	—	—	—
	Литейный № 1 . . . . .	77,5	77,5	—	—	—	—	—	—	53,2	49,4	49,4	49,4	49,4
	» № 3 . . . . .	74,5	74,5	—	—	—	—	—	—	50,2	46,4	46,4	46,4	46,4
Гематитъ . . . . .	77,5	77,5	—	—	—	—	—	—	53,2	49,4	49,4	49,4	49,4	
Великобританія (Middlesbro-ugh).	Пудлинговый . . . . .	37	35	34	34	33,2	32	32,5	33	33	33,8	33	33	33
	Литейный № 1 . . . . .	41	36,5	36,1	36,5	36,2	34,8	35,2	36,5	36,5	36	35	35	35
	» № 3 . . . . .	37	35,5	35	35,3	35	33,8	34,2	35	35	34,5	33	33	33
	Гематитъ . . . . .	49	46	43,3	42,2	43	42,2	42,5	45	45,5	45,6	45,6	45,6	43,7
Бельгія.	Пудлинговый № 3-й . . . . .	47,2	42,7	42,7	44,2	42,2	41,1	41,1	36,6	36,6	35	33,5	33,5	33,5
	Литейный . . . . .	51,8	44,2	44,2	45,7	44,2	42,7	42,7	36,6	36,6	36,6	35	35	35
Соед. Штаты (Pittsburg Pa).	Пудлинговый . . . . .	42	42	45	45,5	46,1	44,5	44	43,8	43	43,8	45,4	48,5	48,5
	Бессемеровскій . . . . .	42	45,5	53,2	54	52,4	50	50	50	50	50	51,6	51,6	51,6
	Литейный № 1 . . . . .	47,5	48	49,5	49,5	48,5	48	48	46	46	47	50,8	53,2	53,2
	» № 2 . . . . .	44,5	45	47	47,5	46	46	46	44,5	44,5	45,3	48,5	51,6	51,6

## Желѣзо и сталь.

Германія (Düsseldorf).	Желѣзо полосовое, сварочное	112,5	98,8	93	93	93	93	93	93	93	93	92	87,4
	» » литое . . . . .	97	91,2	87	87	87	87	87	87	87	82	82	81,7
	» листовое, сварочное	138	—	—	—	—	—	—	—	—	—	—	—
	» » литое . . . . .	115	114	114	114	108	108	108	108	—	91	90	106
	» котельное, сварочное	152	152	—	—	—	—	—	—	—	—	—	—
	» » литое . . . . .	136,8	136,8	136,8	136,8	137	137	137	137	137	137	137	137
	Балки . . . . .	91,2	89	85,5	85,5	85,5	85,5	85,5	85,5	85,5	85,5	80,5	80,5
Проволока прокатная . . . . .	114	107	102,6	102,6	102,5	102,5	102,5	102,5	102,5	96	96	96	95
Великобританія (Middlesbro-ugh).	Желѣзо полосовое обыкновен.	114	106,4	102,6	98,8	98,8	95	95	95	95	95	95	95
	» » специальн.	121,6	114	110,2	106,4	106,4	102,6	102,6	102,6	102,6	102,6	102,6	102,6
	» листовое для судовъ	101	101	101	99	101	101	101	104,5	104,5	104,5	104,5	97
	Сталь листовая . . . . .	103	103	95	91,2	91,2	91,2	95	95	95	95	91,2	89,3
	Желѣзо котельное . . . . .	141	138	129	129	129	118	118	116,4	118	118	118	118
	Рельсы стальные . . . . .	89,3	83,6	80	80	76	79,8	83,6	83,6	83,6	83,6	83,6	83,6
Бельгія.	Желѣзо торговое № 2 . . . . .	88,5	79,3	79,3	85,4	88,5	88,5	85,4	82,3	82,3	82,3	80,8	80,8
	» листовое № 2 . . . . .	91,5	82,3	82,3	85,4	88,5	88,5	85,4	82,3	82,3	82,3	80,8	80,8
	Балки . . . . .	85,4	76,2	76,2	79,3	79,3	79,3	79,3	76,2	76,2	76,2	74,7	74,7
Рельсы стальные . . . . .	70,2	64	64	65,6	65,6	65,6	64	61	61	61	61	61	
Франція (Paris).	Желѣзо торговое . . . . .	146,4	116	113	113	107	116	116	102	97,6	95	94,5	96
	» листовое . . . . .	170,8	149	146	146	146	146	146	140	140	140	134	134
	Сталь листовая . . . . .	213,5	213,5	213	213	213	213	213	—	—	—	—	—
	Балки . . . . .	124,2	116	113	113	109	122	122	113	110	107	103,7	102
	Рельсы стальные . . . . .	122	116	116	116	107	106,7	106,7	100,6	97,6	97,6	100,6	100,6
Соед.-Штаты (New-York).	Желѣзо полосовое обыкновен.	94,5	94,5	94,5	94,5	103,6	103,6	103,6	103,6	103,6	107	110,6	110,6
	» » специальн.	101,5	101,5	101,5	101,5	110,6	110,6	110,6	110,6	110,6	114	117,6	117,6
	Сталь въ болванкахъ (бессем.)	62	65	70,4	76,5	75	78,1	78,1	78,1	78,1	84,5	87,5	87,5
	» листовая обыкновен.	112	112	119	124,6	124,6	124,6	124,6	124,6	124,6	124,6	124,6	124,6
	» » котельная . . . . .	129,5	129,5	136,5	138,6	138,6	138,6	138,6	138,6	138,6	138,6	138,6	138,6
	» » для судовъ . . . . .	129,5	129,5	136,5	138,6	138,6	138,6	138,6	138,6	138,6	138,6	138,6	138,6
	Балки . . . . .	115,5	115,5	115,5	122,5	122,5	122,5	122,5	122,5	122,5	122,5	122,5	122,5
	Рельсы стальные . . . . .	81,4	81,4	81,4	81,4	87,6	87,6	87,6	87,6	87,6	87,6	87,6	87,6



УПРАВЛЕНИЕ СЫСЕРТСКИХЪ ЗАВОДОВЪ.

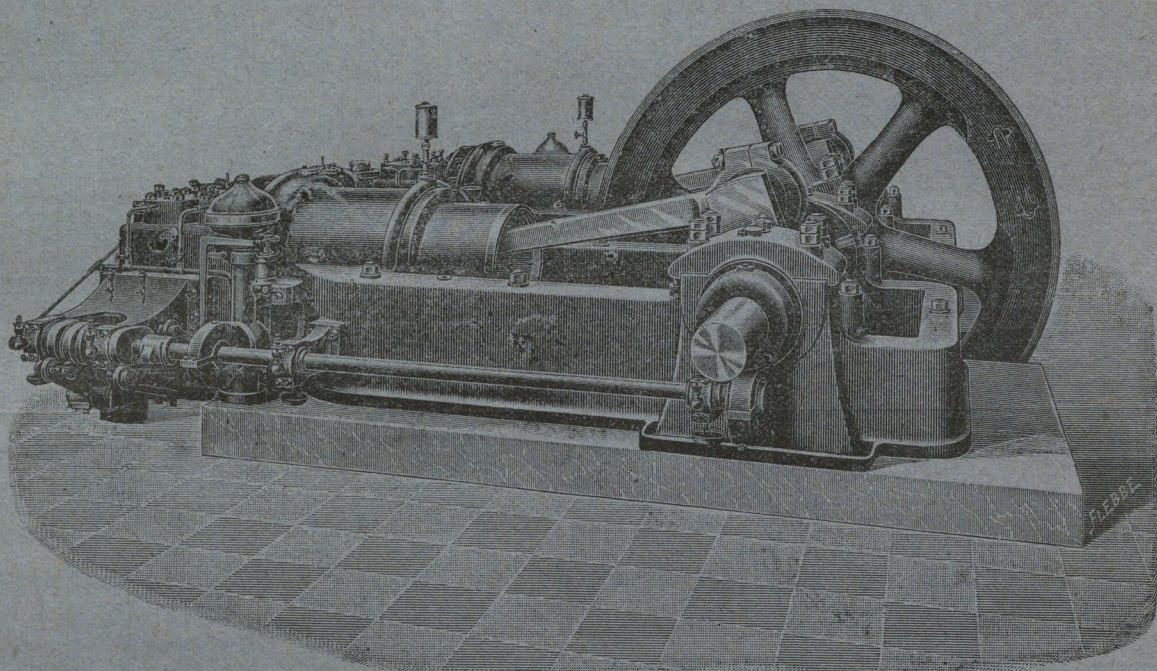
# Продается ТОЛЬКО ЧТО ИЗГОТОВЛЕННЫЙ ПАРОВОЙ КОТЕЛЪ

изъ мартеновскаго желѣза, локомобильной системы (переносный), поверхность нагрева—500 кв. фут., давленіе паръ—120 фун.—8 atm., съ арматурой и ступенчатыми клапанами. Съ котломъ можетъ быть доставлена, по соглашенію,

дымовая труба. Отопленіе котла можетъ производиться торфомъ, хвойными фасшинами, дровами или каменнымъ углемъ. За подробностями просить обращаться въ Управление Сысертскихъ заводовъ.

СЫСЕРТСКОЕ ЗАВОДОУПРАВЛЕНІЕ ПРИНИМАЕТЪ ЗАКАЗЫ НА ПАРОВЫЕ КОТЛЫ ВСЕВОЗМОЖНЫХЪ СИСТЕМЪ И РАЗМѢРОВЪ.  
№ 31-25-24.

## Заводъ газо-и керосиновыхъ двигателей = „ОТТО-ДЕЙТЦЪ“ =



строить двигатели различныхъ типовъ и любой мощности для цѣлей электрическаго освѣщенія и передачи энергій, для движенія **воздуходувныхъ машинъ** (для непосредственнаго или любого другого соединенія), для насосовъ, вообще для всѣхъ производствъ крупной и мелкой промышленности.

Двигатели работаютъ генераторнымъ (Kraftgas) и **колошниковымъ** газомъ, керосиномъ, сырою нефтью и т. п. горючими. Въ ходу болѣе **53000** двигателей, отъ 1—1200 лощ. силъ, развивающихъ **290000** лощ. силъ, въ общей сложности, заказано и доставлено **292** установки для колошниковаго и генераторнаго газа (Kraftgas) съ производительностью **27960** лощ. силъ. Между проч. **Кыштымскіе горные заводы**: 2 двигателя по **500** силъ для рельсопрокатныхъ станковъ, 2 двигателя по **250** силъ для электрической передачи силы и электрическаго освѣщенія, 2 двигателя по **220** силъ для воздуходувныхъ машинъ. Итого **6** двигателей для колошниковаго газа, развивающихъ **1940** лощ. силъ.

Керосиновые локомотивы для горныхъ, полевыхъ и узкоколейныхъ желѣзныхъ дорогъ.

Требуйте особые списки моторовъ „ОТТО-ДЕЙТЦЪ“ всѣхъ мощностей, работающихъ **колошниковымъ** газомъ на горныхъ заводахъ.

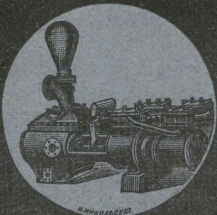
— Уполномоченный завода инженеръ Карль Винандъ. —

С.-Петербургъ, Больш. Колюшешная № 12.

— Адресъ для телеграммъ: **Винандъ, Петербургъ.** Телефонъ № 3044.

1 разъ въ мѣсяцъ.



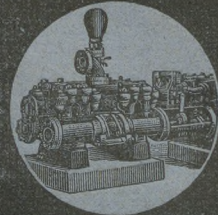


# ОТТО ШВАДЕ и К<sup>о</sup>, МОСКВА.

ФАБРИКА ПАРОВЫХЪ НАСОСОВЪ „АВТОМАТЪ“

Отдѣленія: въ Берлинѣ, Гамбургѣ, Бейтенѣ, Эссенѣ, Нанси и Теплицѣ.

Спеціальность: ЧЕТВЕРНАГО ДѢЙСТВІЯ НАСОСЫ „АВТОМАТЪ“ для привода паромъ, воздухомъ, электричествомъ и отъ ремня, для всякой производительности и всѣхъ цѣлей промышленности.



## Изданія Съѣздовъ Горнопромышленниковъ Урала.

Желѣзное дѣло Россіи въ 1899 году. Изданіе уполномоченныхъ Съезда горнопромышленниковъ Урала. Подъ редакціей А. П. Матвѣева. Продолженіе Ежегодника «Уральскіе металлы». С.-Петербургъ. 1900 г. Годъ изданія шестой. Цѣна 3 р. 50 к.

Желѣзное дѣло Россіи въ 1900 году. Изданіе уполномоченныхъ Съезда горнопромышленниковъ Урала. Подъ редакціей А. П. Матвѣева. Продолженіе Ежегодника «Уральскіе металлы». С.-Петербургъ. 1901 г. Годъ изданія седьмой. Цѣна 5 руб.

Отчетъ перваго совѣщанія Уральскихъ химиковъ. Изданіе «Уральскаго Горнаго Обзорѣнія». Екатеринбургъ. 1901 г. Цѣна 1 рубль.

Фридрихъ Тольдтъ. Химія желѣза. Сводъ въ формѣ таблицъ примѣсей желѣза и ихъ вліянія на его свойства. Переводъ съ нѣмецкаго горн. инж. О. Адольфа. Изд. «Уральскаго Горнаго Обзорѣнія». Екатеринбургъ. 1898 г. Цѣна 75 коп.

Егоршинское каменноугольное мѣсторожденіе на восточномъ склонѣ Урала, горн. инж. Нестеровскаго. Изданіе уполномоченныхъ Съезда горнопромышленниковъ Урала. С.-П.Б. 1900 г. Цѣна 1 р. 50 к.

Получать можно въ редакціи Уральскаго Горнаго Обзорѣнія, книжныхъ магазинахъ Блохиной, г. Клушина въ Екатеринбургѣ, а также въ Перми О. Петровской.

Годов.

Вышло изъ печати 2-е изданіе

### Б И Л Л И,

## ПРОИЗВОДСТВО ЧУГУНА.

Краткое руководство доменной плавки

переводъ съ франц. Л. Фадьева.

Получать можно въ редакціи «Уральскаго Горнаго Обзорѣнія» и книжныхъ магазинахъ Блохиной въ Екатеринбургѣ, Петровской въ Перми. Вольфа, Рикера, Щепанскаго, Эриксона въ Петербургѣ. Суворина (Новое Время) въ Петербургѣ и Москвѣ и Киммеля въ Ригѣ.

Цѣна 1 руб. 40 коп.

Годов.