

УРАЛЬСКОЕ ГОРНОЕ ОБОЗРѢНІЕ.

ЕЖЕНЕДѢЛЬНЫЙ  ЖУРНАЛЪ,

издаваемый Совѣтомъ Съѣзда Уральскихъ Горнопромышленниковъ въ Екатеринбургѣ.

ВЫХОДИТЪ ПО ВОСКРЕСЕНЬЯМЪ.

Редакція: г. Екатеринбургъ, Главный проспектъ, д. Ижболдина. Адресъ для телеграммъ: Екатеринбургъ, Обзорніе. Телефонъ № 174.

ПОДПИСНАЯ ЦѢНА 6 руб. въ годъ съ доставкой и пересылкой, 4 р. за полгода. Отдѣльные номера по 20 копеекъ.

Контора изданія г. Екатеринбургъ, Главн. просп., д. Ижболдина.

ОБЪЯВЛЕНІЯ: для отпечатанія послѣ текста принимаются съ платою по 20 к. за строку или за мѣсто, ею занимаемое, въ одинъ столбецъ; за отпечатаніе отъ 3 до 5 разъ дѣлается скидка въ 20%, 6 и болѣе разъ въ 30%. Страница 20 р. Впередѣ текста по соглашенію.

ПРОГРАММА: I. Указанія и распоряженія правительства. II. Отчеты о дѣйствіяхъ Совѣта Уральскихъ Съѣздовъ и обзоры дѣятельности мѣстныхъ и другихъ горнопромышленныхъ Съѣздовъ. III. Оригинальныя и переводныя статьи по горно-заводской, золото-латиновой и горно-лѣсной промышленности. IV. Отдѣлъ торгово-экономической. V. Обзоръ русской и иностранной литературы и библиографія. VI. Привилегіи и изобрѣтенія. VII. Казенныя и частныя объявленія. VIII. Приложенія въ видѣ иллюстрацій, чертежей и рисунковъ по горной технологіи и механикѣ.

Принимается подписка на 1900 г.

(ГОДЪ ИЗДАНИЯ ТРЕТІЙ).

„УРАЛЬСКОЕ ГОРНОЕ ОБОЗРѢНІЕ“.

ЕЖЕНЕДѢЛЬНЫЙ ЖУРНАЛЪ.

Программу см. въ заголовкѣ.

Въ теченіи 1898 г. въ техническомъ отдѣлѣ журнала принимали участіе гг. инженеры: Адольфъ О. Г., Апыхтинъ Н. Н., Барботъ де-Марни Е. Н., Гергумъ Э. А., Дементьевъ К. Г., Дидъ Г. Е., Иллери А. Ю., Кобылянский О. Н., Коншинъ Н. В., Корвицъ-Круковский Г. О., Назаровъ М. Д., Ореховскій П. В., Пандержишскій Ч. В., Паутовъ П. П., Писаревъ В. А., Поповъ Н. П., Рейнеръ К. П., Темниковъ И. Н., Урбановичъ И. Н., Уралецъ (псевд.), Фадѣевъ А. П., Шалабановъ А. А., Штраусъ Н. П., профессоръ Томскаго университета Зайцевъ А. М., директоръ Екатеринбургской обсерваторіи Абельсъ Г. Ф. и мн. др. лица. Въ 1899 году приняли участіе г. г. инженеры и техники: Б. Э. Бабель, П. П. Боклевскій (главный начальникъ уральскихъ заводовъ), Ф. П. Бостремъ, М. А. Буйневичъ, С. В. Вериги, А. А. Вольскій, Ф. Л. Гебауеръ, А. А. Гуви, Н. А. Жеребинъ, С. П. Зайковъ, Н. А. Зайцевскій, А. М. Ивановъ, А. С. Левитскій, Г. А. Марковъ, А. А. Онуфровичъ, Н. А. Пушкинскій (+), П. М. Сепайнъ, Д. П. Сазоновъ, А. П. Умовъ, П. К. Штейнфельдъ, В. П. Ярковъ, почетный секретарь Уральского общ. любит. естествознанія О. Е. Клеръ, профессоръ Казанскаго университета А. А. Штукенбергъ и др.; въ 1900 г. помѣщены статьи г. г. инженеровъ В. Е. Грума-Гржимайла, Р. Г. Миквица, М. А. Павлова, Ф. Ф. Фосса, Н. Я. Нестеровскаго, Л. Г. Романова и др.

ПОДПИСНАЯ ЦѢНА СЪ ПЕРЕСЫЛКОЙ:

НА ГОДЪ ШЕСТЬ (6) РУБ., НА ПОЛГОДА ЧЕТЫРЕ (4) РУБ.



СТРАХОВАНИЕ ПОЖИЗНЕННЫХ ДОХОДОВЪ.

Лицамъ, желающимъ получать отъ своихъ капиталовъ неизмѣняющійся доходъ въ большемъ размѣрѣ, чѣмъ даетъ обыкновенное помѣщеніе ихъ, рекомендуется заключить страхованіе пожизненныхъ доходовъ въ **Страховое Обществѣ „Россія“** посредствомъ одновременнаго взноса въ Общество.

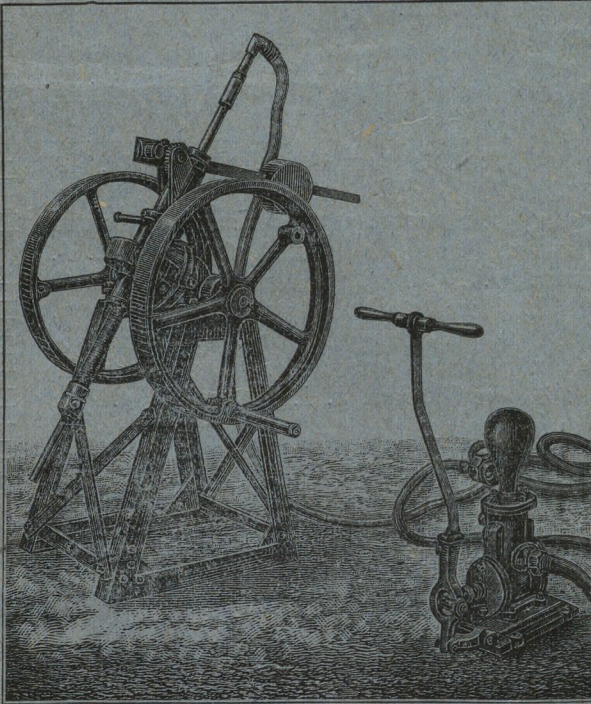
Возрастъ страхуемаго при заключеніи страхованія	55 л.	60 л.	65 л.	70 л.	75 л.	80 л.
Пожизненный доходъ отъ внесеннаго капитала	8,07 ⁰ / ₀	9,44 ⁰ / ₀	11,14 ⁰ / ₀	13,46 ⁰ / ₀	16,03 ⁰ / ₀	17,77 ⁰ / ₀

Такого рода страхованія пригодны также для обезпеченія неспособныхъ лицъ всякаго возраста, опекаемыхъ страхователемъ, для призрѣнія преданныхъ престарѣлыхъ слугъ и въ другихъ случаяхъ.

Подробности въ Правленіи (С.-Петербургъ, Большая Морская, д. № 37) у Главнаго Инспектора въ г. Екатеринбургѣ, А. Е. Гусакова (Водочная ул., д. № 68), агентовъ И. С. Бурдакова (Уктусская ул., домъ А. С. Бурдакова) и Е. А. Олесова (2-я Богоявленская ул., домъ Сибирскаго Банка) и у агента Общества во всѣхъ городахъ Имперіи.

СТРАХОВОЕ ОБЩЕСТВО „РОССІЯ“.

Наличные фонды Общества свыше 35.000,000 рублей.



Техническое Бюро А. ГЕРЛИЦЪ

С.-Петербургъ. Вас. Остр. 2 лин. № 5-й.

Принадлежности для ГОРНЫХЪ и МЕТАЛЛУРГИЧЕСКИХЪ ЗАВОДОВЪ:

АЛМАЗО-БУРИЛЬНЫЯ МАШИНЫ

Системы „КРЕЛУСА“, для развѣдочныхъ работъ,
дѣлаютъ скважины діаметромъ 1³/₈" (=35^м/_м) и глубиною
при ручной силѣ 250 до 300 футовъ,
» машинной силѣ 450 до 500 »

Машина маловѣсная, весьма солиднаго устройства, легко перевозится и удобно и также скоро и легко устанавливается и можетъ быть установлена совершенно произвольно по всѣмъ направленіямъ.

- Магнитометры Тибергъ-Талена и другіе.
- Маркшейдерскіе инструменты шведской конструкторн.
- Ударно-бурильныя пашины для буренія шпуровъ.
- Подъемныя и рудодробильныя машины и приборы.
- Проволочно-канатныя дороги для перевозокъ.
- Насосы всѣхъ системъ. Вентиляторы и т. п.

Автоматическій приборъ патентъ «Бильдтъ» для равномерной подачи топлива въ газовые генераторы при печахъ или паровыхъ котлахъ.

Проекты и сметы по желанію бесплатно.

УРАЛЬСКОЕ ГОРНОЕ ОБОЗРѢНІЕ.

ЕЖЕНЕДЕЛЬНЫЙ ЖУРНАЛЪ,

издаваемый Совѣтомъ Съѣзда Уральскихъ Горнопромышленниковъ.

Годъ третій.

21 мая 1900 г.

№. 20.

СОДЕРЖАНІЕ: 1) Движеніе Уральскихъ желѣзнодорожныхъ проектовъ. 2) Открытіе кредитовъ для золотопромышленниковъ. 3) Конкурсъ на проектъ вагона для перевозки древеснаго угля. 4) Нужда въ топливъ на Волгѣ. 5) Еще о хромистомъ желѣзнякѣ. 6) Торгово-экономическія извѣстія. 7) Свѣдѣніе о количествѣ шлиховаго золота. 8) Объявленія.

Движеніе Уральскихъ желѣзнодорожныхъ проектовъ.

Отмѣчаемъ результатъ ходатайства предшествовавшего съѣзда уральскихъ горнопромышленниковъ по желѣзнодорожнымъ вопросамъ. Мы получили изъ официального источника слѣдующее извѣстіе.

Министерствомъ путей сообщенія отпущено 387380 рублей на производство нынѣшнимъ желѣзнымъ изысканіямъ на Уралѣ тремя партіями инженеровъ.

Первая партія подъ начальствомъ инженера путей сообщенія Р. Н. Савельева должна произвести желѣзнодорожныя изысканія по линіи Невьянскъ—Ирбитъ—Таборинское съ вѣтвью черезъ Егоршино на ст. Богдановичъ. Инженеръ Савельевъ уже знакомъ съ этою мѣстностью, такъ какъ въ прошломъ году производилъ здѣсь изысканія по приглашенію г. Рукавишникова. Теперь онѣ будутъ продолжены на счетъ казны. Протяженіе линіи съ вариантами приблизительно опредѣлено въ 750 верстъ.

Вторая партія подъ начальствомъ инженера путей сообщенія А. Ф. Голембѣевского, работавшаго два года тому назадъ на линіи Уфа-Магнитная, пройдетъ отъ Лысьвенскаго завода черезъ группу заводовъ по западному склону Урала до пересѣченія съ самаро-златоустовскою ж. д. и съ боковымъ выходомъ на Екатеринбургъ, всего на протяженіи съ вариантами 720 верстъ.

Третьей партіи подъ начальствомъ инженера путей сообщенія Ф. Ф. Доксъ, также знакомаго съ Ураломъ по предшествовавшей дѣятельности, поручено произвести изысканія въ южномъ Уралѣ, начиная отъ Бакала по направленію къ желѣзнодорожнымъ мѣсторожденіямъ Комаровскому и горѣ Магнитной съ выходомъ на Уфу, на протяженіи (съ вѣтвями и вариантами) 1230 верстъ.

Къ работамъ по изысканіямъ будетъ приступлено въ самомъ непродолжительномъ времени; инженеры прибудутъ на Уралъ въ іюнь.

Открытіе кредитовъ для золотопромышленниковъ.

Въ прошломъ номерѣ, говоря объ облегченіяхъ для золотопромышленниковъ, мы привели краткое извѣстіе о послѣдовавшихъ распоряженіяхъ правительства по этому предмету. Теперь мы имѣемъ возможность подробно изложить сущность этихъ распоряженій.

I.

Ссуды подъ соло-векселя.

Съ разрѣшенія г. министра финансовъ, послѣдовавшаго 18 апрѣля сего года, государственный банкъ для восполненія недостатка въ должныхъ оборотныхъ средствахъ на веденіе золотопромышленныхъ предпріятій будетъ открывать кредиты и выдавать ссуды владѣльцамъ этихъ предпріятій: товариществамъ, пайщикамъ товариществъ, акціонернымъ компаниямъ и единоличнымъ предпріятіямъ. Кредиты разрѣшаются только предпріятіемъ, производящимъ добычу золота не менѣе 3-хъ лѣтъ и лишь въ исключительныхъ случаяхъ, когда предпріятіе признается учетно-ссуднымъ комитетомъ безусловно благонадежнымъ, можетъ быть допущено отступленіе отъ этого правила. Кредитующійся уступаетъ государственному банку право на полученіе на все добываемое золото ассигновокъ, которыя ищутся горнымъ управленіемъ на имя государственнаго банка. Кредиты открываются срокомъ на одинъ годъ, для снабженія предпріятія оборотными средствами въ теченіи одной компаніи, при чемъ ссуды въ счетъ кредитовъ должны быть погашаемы не позже 1 ноября каждаго года. Ссуды въ счетъ кредитовъ выдаются: товариществами подъ соло-векселя управленія товариществъ, съ поручительствомъ кредитующихся участниковъ товариществъ или же подъ соло-векселя участниковъ товариществъ съ поручительствомъ правленія товарищества; акціонернымъ компаниямъ—подъ соло-векселя правленія компаній съ поручительствомъ болѣе состоятельныхъ акціонеровъ и отдѣльнымъ лицамъ—подъ ихъ соло-векселя съ вполне благонадежнымъ поручительствомъ на срокъ или же обезпеченные недвижимымъ имуществомъ.

Желающіе воспользоваться новою льготою, подаютъ въ ближайшее къ прискамъ учрежденіе банка заявленіе объ открытіи кредита съ указаніемъ его размѣра; товарищества и отдѣльные члены его прилагаютъ къ заявленію копію съ товарищескаго договора, списокъ пайщиковъ съ указаніемъ числа паевъ, состоящаго въ собственности каждаго изъ нихъ и копію постановленія собранія пайщиковъ, коимъ предоставляется правленію ходатайствовать о кредитѣ въ банкѣ и представлять въ обезпеченіе его соло-векселя; если кредитъ испрашивается акціонерной компаніей—уставъ компаніи и постановленіе общаго собранія акціонеровъ о разрѣшеніи правленію компаніи кредитоваться и представлять требуемыя обезпеченія. Если кредитъ обезпечивается недвижимымъ имуществомъ, то необходимо приложить къ заявленію описаніе имущества, съ указаніемъ мѣстонахожденія его, оцѣнки и задолженности, затѣмъ требуется удостовѣреніе горнаго управленія въ томъ, что отъ заемщика получено заявленіе о написаніи на имя банка и передачѣ ему ассигновокъ на все поступающее отъ клиента золото впредь до полученія отъ банка увѣдомленія о закрытіи кредита и погашеніи полностью банковыхъ ссудъ; въ этомъ же удостовѣреніи указывается количество полученнаго компаніей или отдѣльнымъ лицомъ золота за послѣдніе три года, отсутствіе арестовъ и взысканій на золотѣ и запрещенія отчуждать приски. Золотопромышленникъ прилагаетъ еще предположенія о валовомъ доходѣ и расходѣ, съ указаніемъ количества ожидаемаго по смѣтѣ на предстоящую кампанію золота и обязательство впредь до закрытія кредита и погашенія всѣхъ полученныхъ ссудъ, не отчуждать и не обременять долгами ни предпріятія, ни будущую добычу золота, равно не отдавать присковъ въ аренду; въ обязательствѣ это могутъ быть включены и другія условія, когда учрежденія банка признаютъ по обстоятельствамъ каждаго дѣла необходимыми.

При разсмотрѣніи ходатайства объ открытіи кредита въ учетно-ссудномъ комитетѣ обсуждаются: благонадежность предпріятія и личная кредитоспособность отдѣльнаго заемщика, кредитоспособность поручителей, стоимость обезпеченій, вѣроятность предполагаемой добычи золота и размѣръ потребныхъ для предпріятія на предстоящую кампанію оборотныхъ средствъ. Размѣръ кредита не долженъ превышать 75% годового денежнаго оборотнаго капитала и $\frac{2}{3}$ стоимости ожидаемой въ предстоящую кампанію добычи золота. Если кредитъ превышаетъ 500000 руб., то постановленіе объ открытіи его представляется на утвержденіе министра финансовъ. По открытіи кредита учрежденіе банка увѣдомляетъ объ этомъ горное управленіе и мѣстнаго окружнаго инженера, для внесенія въ бланковыя книги присковъ промышленника отмѣтокъ о запрещеніи продажи золота и для сообщенія учрежденію банка о всѣхъ случаяхъ примѣненія въ положеніи предпріятія.

Открытыми кредитами заемщики пользуются въ формѣ спеціальнаго текущаго счета, обезпеченнаго соло-векселями ихъ, срокомъ не далѣе 1 ноября каждаго года. Всѣ ссуды въ счетъ открытыхъ кредитовъ погашаются поступающими изъ горнаго управленія ассигновками, которыя пишутся на имя государственнаго банка. При поступленіи ассигновокъ въ уплату позавимствованій, допускаются по кредитамъ безусловно благонадежнымъ новымъ въ счетъ того же кредита позавимствованія, въ общей суммѣ съ непогашеннымъ долгомъ не превышающія $\frac{2}{3}$ стоимости того золота, которое сверхъ зачисленнаго уже на погашеніе долга по открытому кредиту, ожидается еще къ поступленію—до размѣра, предположеннаго смѣтою и принятаго за основаніе при опредѣленіи первоначальнаго размѣра кредита. При допущеніи такихъ позавимствованій банкъ будетъ руководствоваться соображеніями о томъ, по сколько ходъ добычи золота на прискахъ, по свѣдѣніямъ горнаго начальства къ данному времени, даетъ основаніе ожидать полнаго достиженія смѣтныхъ предположеній. Если до 1 ноября ссуды не будутъ покрыты ассигновками на золото или

изъ другихъ источниковъ, то векселя по наступленіи ихъ сроковъ протестуются и поступаютъ ко взысканію.

Открытый кредитъ можетъ быть переведенъ для пользованія во всякое учрежденіе банка, о чемъ заемщику необходимо подать заявленіе въ то учрежденіе, въ которомъ разрѣшенъ кредитъ.

Для возобновленія на новую кампанію кредита заемщикъ представляетъ заявленіе объ этомъ съ указаніемъ количества полученнаго золота въ предыдущую кампанію, а также свѣдѣнія о предположенныхъ по смѣтѣ на эту кампанію доходахъ и расходахъ.

II.

Ссуды подѣ шлиховое золото.

Министромъ финансовъ 18 апрѣля текущаго года утвержденъ наказъ по выдачѣ учрежденіями государственнаго банка ссудъ подѣ шлиховое золото. Согласно этого разрѣшенія г. министра, золотопромышленники могутъ получать ссуды подѣ принадлежащее имъ шлиховое золото изъ того учрежденія государственнаго банка, который расположенъ въ районѣ добычи золота, при условіи, если учетно-ссудный комитетъ признаетъ возможнымъ удовлетворить ходатайство о ссудѣ. Ссуды подѣ шлиховое золото выдаются: а) исключительно на основаніи залоговаго кредита, когда обезпеченіемъ ихъ служатъ только заложненное золото и б) въ формѣ лично-вещнаго кредита, когда кромѣ заложеннаго золота онѣ обезпечиваются и соло-векселемъ заемщика.

Самый порядокъ полученія ссуды устанавливается слѣдующій: золотопромышленникъ представляетъ въ ближайшее учрежденіе банка заявленіе о выдачѣ ссуды, съ указаніемъ размѣра испрашиваемой ссуды на одинъ золотникъ шлиховаго золота, а также желаетъ ли заемщикъ сумму остатка отъ стоимости золота, за удержаніемъ ссуды, процентовъ и расходовъ, получить изъ учрежденія банка, или же ему должна быть выдана горнымъ управленіемъ на этотъ остатокъ особая ассигновка. Одновременно съ этимъ заявленіемъ золотопромышленникъ долженъ представить въ учрежденіе банка шлиховое золото въ металлическихъ или деревянныхъ ящикахъ, вообще въ непроницаемой оболочкѣ, плотно закрытой и запечатанной печатями золотопромышленника и окружнаго инженера; печатью инженера припечатывается къ оболочкѣ ярлыкъ, съ указаніемъ фамиліи золотопромышленника и номера свидѣтельства окружнаго инженера о принадлежности заемщику представленнаго золота, количествѣ его и отсутствіи на такомъ арестовъ и взысканій. Это свидѣтельство также прилагается къ упомянутому заявленію о выдачѣ ссуды. Въ свидѣтельствѣ указывается размѣръ удержаній съ золотника чистаго золота на покрытіе подати и другихъ расходовъ (сплавъ, опробованіе, пересылка, чеканка и проч.), а также средняя проба золота для даннаго приска; если послѣднихъ свѣдѣній не имѣется въ распоряженіи окружнаго инженера, то заемщикомъ представляется свидѣтельство подлежащей золотосплавочной лабораторіи съ означеніемъ этихъ свѣдѣній.

Размѣръ ссуды при формѣ исключительно залоговаго кредита установленъ 2 руб. за золотникъ шлиховаго золота, а при формѣ лично-вещнаго кредита— $\frac{3}{4}$ стоимости представленнаго золота, исчисленной на основаніи удостовѣренія окружнаго инженера о средней пробѣ золота для даннаго приска, за вычетомъ причитающейся въ казну подати и другихъ расходовъ, считая золотникъ чистаго золота по цѣнѣ 5 р. 51 к., этотъ размѣръ ссуды во всякомъ случаѣ не можетъ быть выше 3 р. 50 к. за золотникъ шлиховаго золота. Ссуды будутъ выдаваться на срокъ не свыше шести мѣсяцевъ; проценты устанавливаются общимъ порядкомъ, указаннымъ въ уставѣ банка и исчисляются за каждый начавшійся мѣсяць со дня выдачи ссуды по день уплаты ея. Принятое банкомъ зо-

лото отправляется въ ближайшую золотосплавочную лабораторію, при чемъ банкъ посылаетъ въ горное управленіе увѣдомленіе объ этомъ съ просьбой, по сплавѣ и отправленіи золота, передать въ банкъ ассигновку на присланное золото: а) или на сумму, необходимую для покрытія выданной ссуды, процентовъ и расходовъ учрежденія банка по пересылкѣ золота и телеграфнымъ сношеніямъ, если заемщикъ предоставляетъ банку положить только эти суммы, б) или на всю слѣдующую за присланное золото сумму, если заемщикъ проситъ о выдачѣ ему изъ учрежденія банка свободного остатка отъ стоимости золота. Учрежденіе банка, получившее отъ горнаго управленія ассигновку, немедленно телеграфируетъ объ этомъ тому учрежденію, которое выдало ссуду, съ а ассигновки въ отчетныя числа каждаго мѣсяца (въ дни составленія телеграфнаго баланса), списываются съ балансовъ, а въ слѣдующіе за ними дни отсылаются въ центральное управленіе банкомъ. По полученіи телеграммы о поступленіи ассигновки учрежденіе банка, выдавшее ссуду, печатаетъ ссуду за счетъ съ банкомъ, а если ассигновка выдана на полную стоимость представленнаго золота, то свободный остатокъ ставится, впредь до выдачи заемщику, на переходныя суммы или на его текущій счетъ.

Независимо отъ этихъ ссудъ государственнй банкъ выдаетъ ссуды подъ шиховое золото завѣдующимъ полицейскою частью на прискѣ для расчетовъ съ рабочими, согласно ст. 685 горнаго устава, подъ обезпеченіе представленнымъ въ банкъ золотомъ; размѣръ этихъ ссудъ не можетъ превышать $\frac{2}{3}$ дѣйствительной стоимости золота.

III.

Учетъ выписей изъ расчетныхъ вѣдомостей за золото.

На основаніи 792 статьи горнаго устава, золотопромышленникъ за сплавенное въ лабораторіи золото получаетъ изъ горнаго управленія выписку изъ расчетной вѣдомости за остатокъ золота на сумму менѣе 150 руб. и за серебро. До настоящаго времени выписки эти не принимались государственнымъ банкомъ къ учету и золотопромышленникъ получалъ деньги по выпискѣ изъ монетнаго двора черезъ 6 мѣсяцевъ со дня выдачи выписки.

Министромъ финансовъ 18 апрѣля текущаго года предложена золотопромышленникамъ новая льгота,—а именно золотопромышленникъ, желающій учесть выписку изъ расчетной вѣдомости, представляетъ такую въ учрежденіе банка при заявленіи о желаніи учесть выписку съ порученіемъ государственному банку получить изъ монетнаго двора слѣдующій по выпискѣ платежъ. Подпись заемщика на заявленіи должна быть засвидѣтельствована установленнымъ порядкомъ. Изъ причитающейся заемщику по выпискѣ суммы банкомъ удерживаются впередъ проценты за учетъ со дня выдачи денегъ или записи ихъ на счетъ кліента по сроку выписки въ размѣръ установленнаго на такой же срокъ процента по учету торговыхъ векселей, а если учетъ производится въ провинціальныхъ учрежденіяхъ банка, то сверхъ процентовъ за учетъ удерживается дополнительная плата въ размѣръ $\frac{1}{10}$ 0/0, но не менѣе 10 коп. съ выписки и затѣмъ оставшаяся за такими учрежденіями сумма выдается на руки заемщику. Учитываемыя выписки проводятся по счету учтенныхъ срочныхъ бумагъ, при чемъ провинціальныя учрежденія отсылаютъ ихъ въ центральное управленіе банкомъ разв въ недѣлю въ послѣдній присутственный день или же въ самый день учета, когда до срока ихъ остается незначительный промежутокъ времени, кредитуя на сумму выслаемыхъ выписокъ счетъ учтенныхъ срочныхъ бумагъ и дебетую счетъ съ банкомъ. Въ день учета выписки учрежденіе банка увѣдомляетъ объ этомъ горное управленіе съ просьбой не выдавать новой выписки, въ случаѣ если послѣдуетъ о томъ со стороны кліента заявленіе. Государственный банкъ, по полу-

ченіи выписокъ, немедленно препровождаетъ ихъ на монетный дворъ и по полученіи расчета по этимъ выпискамъ отъ монетнаго двора, увѣдомляетъ о результатѣ учрежденіе, приславшее выписки, съ соответственными проводами по счету съ банкомъ. Банкъ не входитъ ни въ какіе послѣдующіе расчеты съ лицами, производящими учетъ выписокъ; оказавшіе же по окончательнымъ расчетамъ монетнаго двора излишки или недостатки относить на свои прибыли и убытки.

П. Сивковъ.

Конкурсъ на проектъ вагона для перевозки древеснаго угля.

VI Съѣздъ уральскихъ горнопромышленниковъ, озабочиваясь выработкою типа товарнаго вагона наибольшей емкости для перевозки древеснаго угля, возбудилъ два года тому назадъ ходатайство въ этомъ смыслѣ передъ департаментами горнымъ и желѣзныхъ дорогъ и ассигновалъ необходимыя средства на конкурсную премію. Результаты обсужденія вопроса изложены ниже въ отзывѣ послѣдняго на имя горнаго департамента отъ 21 января настоящаго года за № 2974.

«Означенный вопросъ былъ внесенъ на обсужденіе XI совѣщательнаго съѣзда представителей службы движенія и XII технической комиссіи, которые, находя предложенный горнымъ департаментомъ размѣръ одной преміи въ 2000 руб. преувеличеннымъ и имѣя въ виду, что при установленіи нѣсколькихъ премій конкуренты принимаютъ участіе въ конкурсѣ съ большею охотою, признали желательнымъ установить за три наилучшіе проекта вагона для перевозки древеснаго угля три преміи, изъ коихъ для первой преміи назначить 1200 руб., для второй—500 руб. и для третьей—300 руб.

Что же касается до установленія программы конкурса на составленіе проекта вагона, то XI совѣщательный съѣздъ и XII техническая комиссія находятъ, что вновь выработанный типъ вагона для перевозки угля долженъ удовлетворить слѣдующимъ главнымъ образомъ:

- 1) подъемная сила должна быть не менѣе 750 пудовъ, при чемъ предпочтеніе будетъ дано тому проекту, въ которомъ вагонъ, при прочихъ равныхъ условіяхъ, покажетъ наиболѣе выгодное отношеніе тары къ подъемной силѣ вагона;
- 2) удовлетворять требованіямъ габарита подвижнаго состава;
- 3) быть пригоднымъ для перевозки другихъ соответствующихъ грузовъ (напр.: руда, шлаки, флюсъ, каменный уголь и пр.);
- 4) быть приспособленнымъ для проѣзда по кривымъ радіуса 75 сажь;
- 5) быть удобнымъ для нарузки и выгрузки, при чемъ, по мнѣнію съѣзда, какъ нарузку, такъ и выгрузку предпочтительно производить самотекомъ;
- 6) представлять возможность просѣвать уголь черезъ грохотъ, приспособленный къ вагону для удаленія изъ угля сѣнга, песку и мусора;
- 7) предпочтеніе должно быть отдано проекту крытаго тормазнаго вагона;
- 8) соединеніе между вагонами должно быть типа нормальнаго вагона;
- 9) нарузка на ось не должна превосходить установленнхъ нормъ,
- и 10) при проектированіи вагона должно быть принято, что кубическая сажень самаго легкаго угля вѣситъ не менѣе 65 пудовъ».

Вышеизложенное заключеніе управленія желѣзныхъ дорогъ передано горнымъ департаментомъ въ горный ученый комитетъ и вскорѣ ожидается окончательное разрѣшеніе конкурса.

НУЖДА ВЪ ТОПЛИВѢ НА ВОЛГѢ.

«Сынъ Отечества» рисуетъ грустную картину навигаціи настоящаго года, которая открылась при крайне низкихъ фрахтахъ по транспортировкѣ грузовъ, при необыкновенномъ повышеніи цѣнъ на нефтяное топливо для пароходовъ и при отсутствіи грузовъ почти на большинствѣ волжскихъ пристаней. Взаимная конкуренція между пароходчиками, и тѣмъ болѣе, конкуренція со стороны примыкающихъ къ Волгѣ желѣзныхъ дорогъ, число которыхъ съ каждымъ годомъ возрастаетъ, понижаютъ рѣчные фрахты до крайности. Къ довершенію всего бакинскіе нефтепромышленники, стакнувшись между собою, не только повысили уже цѣны на нефтяные остатки, но, очевидно, намѣрены поднять еще выше. По крайней мѣрѣ, бр. Нобель предписали своимъ агентамъ воздерживаться отъ запродажъ мазута пароходчикамъ. Нечего и говорить, какой острый кризисъ переживаетъ теперь волжскій судоходный промыселъ, и безъ того уже сильно подорванный въ прежніе годы многочисленными неблагоприятными факторами. Хотя и медленно, но послѣдовательно повышающіяся цѣны на нефть являются для волжскаго судоходства тѣмъ роковымъ девятымъ валомъ, который можетъ окончательно захлестнуть множество судовладельческихъ фирмъ, тѣмъ болѣе, что дѣла большинства изъ нихъ не были въ блестящемъ положеніи и въ предшествующія навигаціи. Какъ извѣстно, нѣкоторые пароходчики передѣлали на своихъ пароходахъ нефтяныя топки на дровяныя. У большинства пароходчиковъ какъ въ деньгахъ, такъ и въ кредитѣ имѣется лишь полный минусъ, между тѣмъ нельзя признать особенно выгодною и замѣну нефтяного топлива дровянымъ, такъ какъ дрова на Волгѣ вовсе не дешевы и, конечно, съ введеніемъ дровяного топлива, хотя бы на нѣкоторыхъ пароходахъ, цѣны на нихъ настолько поднимутся, что стоимость дровяного отопленія станетъ во всякомъ случаѣ выше нефтяного.

Эти сообщенія наводятъ на слѣдующую мысль. Если долго удержатся раздутыя цѣны на топливо, то ничего не будетъ удивительнаго, если Уралъ въ одинъ прекрасный день предложитъ волгарямъ свой каменный уголь Кизеловскаго и Луньевскаго бассейновъ. Небольшое тарифное удешевленіе его провоза по ж. д. до Перми или Березняковъ могло бы сдѣлать доступнымъ этотъ родъ топлива для Волги, такъ какъ фрахты чрезвычайно удешевлены (провозъ нефти отъ Астрахани до Нижняго 5¼ коп. съ пуда) и много пароходовъ стоятъ безъ работы; они могли бы заняться перевозкою угля. Но и при существующихъ тарифахъ экспортъ угля вполне возможенъ.

По свѣдѣніямъ „Торг. Пром. Газ.“ топливо волжскимъ пароходамъ обходилось: въ навигацію 1893 г. 14 к. пудъ, 1894 г. 13,5 к., 1895 г. 12,7 к., 1896 г. 17 к., 1897 г. 19 к., 1898 г. 17,4 к., 1899 г. 19 к., и нынѣ отъ 24,6 к. и выше. Это цѣны, по которымъ уральскій каменный уголь можетъ легко сослужить службу волгарямъ. Провозъ его отъ копей по ж. д. до Березняковъ (пристань по Камѣ) стоитъ около 2 к. съ пуда со всеми сборами и расходами, слѣдовательно, сообразуясь съ существующими цѣнами, на водѣ его можно продавать отъ 7½ до 8 коп. пудъ, а возможность сплава и теперешняя дешевизна фрахтовъ обезпечиваетъ дальнѣйшій дешевый вывозъ на Волгу.

Къ практическому осуществленію проекта снабженія уральскимъ углемъ, такимъ образомъ, серьезныхъ препятствій нѣтъ. Цѣна, по которой онъ можетъ появиться на Волгѣ, опредѣлилась бы примѣрно такъ:

1 п. угля на коняхъ . . .	5,5—6,0 к.
подвозъ по ж. д. до Камы . . .	2,0 »
фрахты: Кама—Волга . . .	5,0—7,0 »

Итого . 12,5—15 к.,

т. е. вдвое дешевле, чѣмъ беретъ теперь за нефть Нобель. Если принять во вниманіе коэффициентъ теплопроизводительности уральскаго угля, то и въ этомъ случаѣ единица топлива не превыситъ 17 к. за пудъ, что составитъ огромную экономію для пароходствъ.

Если бы экспортъ угля на Волгу осуществился, то копи могли бы развить свою дѣятельность до широкихъ размѣровъ. По крайней мѣрѣ управленіе Кизеловскихъ копей кн. Абамелекъ-Лазаревой не разъ заявляло, что производительность ихъ, въ случаѣ расширенія сбыта, можетъ быть доведена до неопредѣленно большихъ размѣровъ. Развитие дѣятельности остальныхъ соседнихъ копей тоже всецѣло зависить отъ условій сбыта.

Какъ иллюстрацію къ возможному вывозу уральскаго угля приводимъ полученное извѣстіе, что московско-казанская ж. д. закупила уголь Кизеловскихъ копей.

Еще о хромистомъ желѣзнякѣ.

Пронсхождение хромистаго желѣзняка еще загадочно, чѣмъ происхождение, напр., желѣзныхъ рудъ и нѣкоторыхъ другихъ; по крайней мѣрѣ, наука все еще не вышла изъ области гипотезъ. Дать сколько нибудь удовлетворительное объясненіе о происхожденіи его, затрудненіе является благодаря сложности явленія какъ въ отношеніи минералогическаго состава материнской породы, такъ и въ стратиграфическомъ. Я наблюдалъ въ Сысертской и Нижне-Исетской дачахъ гнѣздовыя, штоковыя и жильныя мѣсторожденія хромита отъ нѣсколькихъ сотъ пудовъ желѣзняка и до нѣсколькихъ тысячъ, и все они почти различно залегаютъ, непостоянны своимъ составомъ и только по характеру материнской породы являлась возможность группировать ихъ по аналогіи. Это такое разнообразіе, что вполне уподобляется путешествію въ огромномъ лабиринтѣ.

Вполнѣ соглашаясь съ г. Шадринымъ (16 № «Горн. Обзор.»), что, благодаря громадному потребленію въ настоящее время хромистаго желѣзняка на Уралѣ, всякія свѣдѣнія объ этой рудѣ будутъ весьма интересны, я въ нижеслѣдующемъ приведу нѣкоторые соображенія какъ результатъ непосредственныхъ наблюденій не одного десятка различныхъ мѣсторожденій хромита; къ тому-же въ нашей литературѣ очень скудны свѣдѣнія объ этой важной рудѣ.

Г. Шадринъ говоритъ, что происхождение хромистыхъ желѣзняковъ объясняется разложеніемъ змѣвиковъ. Это не совсемъ точно и нѣсколько обобщено. Фогтъ въ 1893 г. въ Норвегій изучалъ мѣсторожденія хромита въ свѣжкихъ, неизмѣненныхъ, перодитахъ. Здѣсь, въ Саксонитѣ, находится цѣлый рядъ мѣсторожденій этой руды, при чемъ порода не обнаруживаетъ ни малѣйшихъ слѣдовъ даже самыхъ первыхъ стадій серпентинизаціи. Въ Сысертской дачѣ есть штоки его въ тальковыхъ сланцахъ; есть они и въ Нижне-Исетской. Далѣе необходимо обратить вниманіе еще на то—что слѣдуетъ по-друзумѣвать подъ словомъ змѣвикъ.

Дѣло въ томъ, что микроскопическія изслѣдованія показываютъ, что та порода на Уралѣ, которую мы привыкли называть «змѣвикомъ» не есть что либо однородное или, по крайней мѣрѣ, какая-нибудь горная порода составляла бы существенную составную часть ея; по обыкновенію, наши змѣвики—это нѣчто сложная, уподобляющаяся граниту, горная порода, состоящая изъ нѣсколькихъ минеральныхъ видовъ. Такъ, по изслѣдованіямъ профессора Федорова, богословскіе

змѣвники не выражаютъ чего либо опредѣленнаго, а есть тѣсная смѣсь хлорита, талька, хризотила и др., а изъ первичныхъ минераловъ, изъ которыхъ, согласно установленнаму въ наукѣ понятію о змѣвникѣ, порода должна состоять, констатированъ оливинъ и, какъ имѣющій мѣстную генетическую связь—діаллагъ и рѣже ромбическій пироксель. Въ этихъ змѣвникахъ, не смотря на цѣлыя сотни изслѣдованныхъ образцовъ, ни въ которомъ еще не попадались зернышки полевого шпата и тѣмъ болѣе первичнаго кварца. Сысертскіе змѣвники еще болѣе являются метаморфизированными. Проходя напр. въ Георгіевскомъ рудникѣ среди гнейсовыхъ толщъ, змѣвники почти на каждомъ шагѣ различны по минералогическому составу, структурѣ и эквивалентнымъ количествомъ своихъ составныхъ частей. Здѣсь является замѣчательнымъ то обстоятельство, что, находясь, повидимому, съ шейками въ причинной связи, т. е. въ связи съ породой свободной кремневой кислоты, змѣвники послѣднюю включаютъ какъ химическую составную часть и ни гдѣ еще не замѣчено этой кислоты, какъ посторонней примѣси. Слѣдовательно, благодаря пока неизвѣстнымъ намъ процессамъ, первичная материнская порода метаморфизовалась, выдѣливъ минеральныя примѣси—хромистый желѣзнякъ, магнитный, золото и др. въ видѣ одиночныхъ скопленій.

А такъ какъ процессъ метаморфизаціи есть явленіе въ высшей степени сложное, зависящее отъ разныхъ причинъ, какъ-то: чистоты и количества первичныхъ минераловъ, отъ качества агентовъ метаморфизаціи, температуры, какъ самой породы, такъ и агентовъ, напр. вліяніе изверженныхъ породъ въ горячемъ состояніи на известнякъ, глинистые сланцы, каменный уголь и пр., то становится понятнымъ—сколько трудностей представляетъ изученіе процесса образованія хромита и сколько надо осторожности, чтобы дать то или другое объясненіе.

Теперь подробнѣе остановимся на характерѣ мѣсторожденій.

Болѣе распространеннымъ видомъ мѣсторожденій хромистаго желѣзняка слѣдуетъ считать штоковыя залежи въ змѣвникахъ и тѣмъ болѣе въ тальковыхъ сланцахъ, въ которыхъ я ни разу еще не встрѣчалъ жильныхъ залежей. Эта послѣдняя особенность хромита залегать штоками въ тальковыхъ сланцахъ должна быть отмѣчена, потому что такія залежи не отличаются ни размѣрами (обыкновенно три—четыре сотни пудовъ), ни качествомъ: хромистый желѣзнякъ въ тальковыхъ сланцахъ всегда нечистъ: кромѣ тѣсной примазки талька, есть еще бурые окислы желѣза, въ общемъ на много понижающіе процентное содержаніе Cr_2O_3 .

Наиболѣе чистый, слѣдовательно, болѣе высокій по содержанію, хромистый желѣзнякъ залегаетъ только въ змѣвникахъ, при чемъ и самый змѣвникъ въ этомъ случаѣ является характернымъ для такой руды. Змѣвникъ въ этомъ случаѣ отличается однородностью массы, происходящей отъ сильной серпентизаціи. Въ Сысертской дачѣ на томъ-же Георгіевскомъ рудникѣ есть залежь, въ которой пока змѣвникъ однороденъ, представляя свѣтлую зеленую массу, то идетъ и хромистый желѣзнякъ; но какъ только стала учащаться менѣе измѣненная порода, желѣзнякъ началъ выклиниваться и скоро вышелъ совсѣмъ.

По размѣрамъ штоки различны и формою они напоминаютъ грушу: какъ къверху, такъ и кънизу они утончаются, при чемъ качество руды рѣдко мѣняется—обыкновенно идетъ одна и таже руда. Въ отношеніи распредѣленія отдѣльныхъ шлаковъ, до сихъ поръ не удается подмѣтить никакой закономерности, на столько они спородически залегаютъ; но въ нѣкоторыхъ случаяхъ приходится констатировать фактъ вліянія на происхожденіе дислокаціонныхъ процессовъ, какъ между прочимъ объясняетъ фонъ-Гоферъ дифференціацію перидитовыхъ магмъ.

На упоминаемомъ выше Георгіевскомъ рудникѣ есть такой случай: рядомъ лежатъ два вытянутыхъ по длинѣ штока и изъ одного въ другой идетъ прожилокъ хромистаго желѣзняка; этотъ прожилокъ тянется какъ разъ по мѣсту сдвига, который, мало того, утянулъ за собой книзу отъ главной залежи еще атирпестокъ. Такимъ образомъ, этотъ фактъ указываетъ, что дислокація имѣла мѣсто въ моментъ затвердѣнія какъ самой магмы (или массы породы), такъ и хромистаго желѣзняка. Такъ, въ мѣсто сдвига отложился чистый талькъ, волокна котораго нагнуты внизъ, т. е. по плоскости сдвига. Благодаря одновременному боковому сжатію (см. 42 № «Гор. Об.» за 1899 г.), штокъ былъ вытянутъ еще по длинѣ. Такое явленіе всегда-ли имѣетъ мѣсто при процессахъ образованія хромистаго желѣзняка или-же оно представляетъ только единичный случай при другихъ, совсѣмъ неизвѣстномъ намъ пока физико-химическихъ, процессахъ, утвердительно въ настоящее время сказать нельзя, тѣмъ болѣе, что уральскіе хромистые желѣзняки отличаются отъ прочихъ другихъ странъ, напр.—Швеціи, Норвегіи и, особенно, Америки. Для болѣе точныхъ обобщеній, необходимы наблюденія цѣлой массы мѣсторожденій, чего, къ сожалѣнію, у насъ не достаетъ. Еще запутаннѣе въ стратиграфическомъ отношеніи являются залежи въ тальковыхъ сланцахъ. Обыкновенно присутствіе талька въ змѣвникахъ объясняется метаморфизаціей послѣдняго, и что, во время процесса измѣненія, хромистый желѣзнякъ является будто-бы конечнымъ результатомъ его, такъ что въ количественномъ отношеніи, талькъ почти не играетъ никакой роли; но я видѣлъ мѣсторожденія хромистаго желѣзняка въ тальковыхъ сланцахъ, при чемъ вся масса сланцевъ проникнута сплошь небольшими зернышками руды. Сланецъ этотъ составляетъ здѣсь такую-же сонку, какъ и даѣе тянущійся змѣвникъ. Мало того, сланцы составляли въ иномъ мѣстѣ главную и почти единичную породу. Здѣсь умѣстнымъ будетъ упомянуть, что въ Сысертской дачѣ каменная залежь хромистаго желѣзняка открыта вблизи доломитизированныхъ известняковъ, которые мощною грядою, въ нѣсколько саженъ шириною, прорѣзываютъ толщу сланцевъ. Такое сочетаніе породъ, далеко стоящихъ по своимъ свойствамъ другъ отъ друга, въ этой дачи единственное.

Какъ за особенность уральскихъ змѣвниковъ слѣдуетъ принять содержаніе глинозема, иногда въ такомъ количествѣ, что порода, пожалуй, требуетъ другого названія. Федоровъ въ богословскихъ змѣвникахъ нашелъ Al_2O_3 довольно значительное содержаніе (въ однихъ хромистыхъ желѣзникахъ до 20%). Въ сысертскихъ, на Георгіевскомъ, есть въ трещинахъ позднѣйшаго времени выдѣленія каменнаго мозга, представляющаго такой интересный видъ воднаго глинозема. Между тѣмъ, Розенбушъ говоритъ: (ислѣдуя иностранные перидотиты, что при сильной дифференціаціи примѣсь глинозема незначительна, при средней степени содержаніе Al_2O_3 колеблется всего отъ 1%—4. Кромѣ того, не во всѣхъ уральскихъ змѣвникахъ встрѣчается хромитъ. Змѣвники, имѣющіе болѣе оливина, богаты хромитомъ и вообще металлическими выдѣленіями—платиной и пр., такъ что въ практическомъ смыслѣ такая связь хромитовъ съ оливинномъ очень важна, потому что можетъ прямо направлять къ цѣли развѣдки. Аруруни, осматривая каменское мѣсторожденіе хромита въ Сысертской дачѣ, лежащей не далеко отъ хромита, магнитный желѣзнякъ приписалъ основной реакціи выдѣленія Cr_2O_3 изъ материнской породы; такое заключеніе при нынѣшнихъ возрѣніяхъ на образованія металлическихъ выдѣленій въ перидотитахъ развитыхъ Розенбушемъ, Фогтомъ и др., должно считаться ошибочнымъ. По теоріямъ этихъ ученыхъ, магнитный желѣзнякъ есть такое-же выдѣленіе путемъ дифференціаціи изъ перидитовыхъ магмъ, какъ и хромистаго желѣзняка, когда изъ разсѣянныхъ въ минимальномъ количествѣ въ массѣ породы зернышекъ руды, образуются большія залежи руды; такимъ образомъ, причину происхожденія магнитнаго желѣзняка слѣдуетъ искать въ тѣхъ

физико-химических процессах, которые дали магмѣ уже готовое соединеніе Fe_2O_3 и FeO . Отсюда понятно, почему магнитный желѣзнякъ часто или почти всегда встрѣчается вмѣстѣ съ хромистымъ желѣзнякомъ.

Въ общемъ, залежи магнитныхъ желѣзняковъ въ мѣбвикахъ иногда достигаютъ довольно значительныхъ предѣловъ но, къ сожалѣнію, постоянное содержаніе мѣди и сѣры лишаютъ эти мѣсторожденія эксплуатаціи.

Что-же касается той зеленой примазки на нѣкоторыхъ хромистыхъ желѣзнякахъ, о которой говоритъ г. Шадринъ, то это представляетъ одинъ, изъ тѣхъ хромовыхъ минераловъ которыми такъ богаты бываютъ многія мѣсторожденія хромитовъ какъ-то: радохрома, уваровита, коммерерита, кочубейта и пр.; поэтому немудрено, что такіе «зеленые» желѣзняки богаче не окрашенныхъ окисью хрома. Далѣе, г. Шадринъ совѣтуетъ для внѣшняго опредѣленія хромистыхъ желѣзняковъ, безъ анализа, брать цвѣтъ порошка руды: слишкомъ зеленые образцы будутъ примѣрно болѣе 43%, всѣ свѣтлые—ниже. Съ этимъ не могу согласиться. Зеленый цвѣтъ порошка именно зависитъ отъ этой примазки, а чистая руда имѣетъ бурый цвѣтъ. Скорѣе можно приучить себя къ строенію руды. Чѣмъ крупнѣе зерно и бурѣе порошокъ, тѣмъ руда выше качество. Руда съ талькомъ и мѣбвикомъ—мелкозерниста и порошокъ ея буровато-сѣрый.

Всего вышенаписаннаго, конечно, мало для полного обзора хромовыхъ залежей, для этого потребовалось-бы очень, очень много, но я все таки счастливъ, что мнѣ удалось этимъ все таки прибавить нѣсколько словъ къ литературѣ объ уральскихъ хромистыхъ желѣзнякахъ. Здѣсь умѣстнымъ будетъ сказать, что мы вообще располагаемъ скудными свѣдѣніями объ уральскихъ рудахъ, если не считать нѣсколькихъ краткихъ монографій о нѣкоторыхъ замѣчательныхъ мѣсторожденіяхъ. Въ данномъ случаѣ, предъ изслѣдователемъ раскрыто широкое поле какъ для работъ чисто ученыхъ, такъ и практическаго характера.

Въ заключеніе, добавляя нѣсколько словъ къ приведенному г. Шадринѣмъ ходу анализа хромистаго желѣзняка, предлагаю читателямъ теорію Фогта объ образованіи хромистыхъ желѣзняковъ путемъ дифференціаціи и распада эруптивныхъ магмъ.

Предложенный въ 15 № «Гор. Обоз.» анализъ путемъ титрованія заслуживаетъ вниманія какъ работа скорая, но онъ не исключаетъ всѣхъ ошибокъ, часто довольно грубыхъ. Чтобы избѣгать ошибки отъ навѣшиванія, нечистоты реактивовъ, то это зависитъ, такъ сказать, отъ личности аналитика. Но ошибка здѣсь можетъ произойти отъ содержанія марганца въ хромистыхъ желѣзнякахъ. Уральскіе хромиты Mn иногда содержатъ много, по этому чтобы, точнѣе опредѣлить содержаніе Cr_2O_3 , необходимо будетъ опредѣлить и % Mn . Тамъ же, гдѣ не требуется большей точности, этотъ анализъ единственный.

Образованіе хромистыхъ желѣзняковъ въ серпентинизированныхъ породахъ, однообразныхъ съ геологической и минералогической сторонъ приписывали серпентинизаціи перидотитовъ, но когда открыли залежи хромита въ неизмѣненныхъ породахъ, то такое возрѣніе приходится оставлять (см. выше).

Фогтъ и съ нимъ еще нѣсколько ученыхъ развиваютъ теорію—дифференціаціи эруптивныхъ магмъ. По этой теоріи наиболѣе мощныя скопленія рудъ возникаютъ путемъ распада магмы до ея затвердѣнія или иными словами—первоначально разбѣяныя по всей массѣ металлическія соединенія при вліяніи какихъ-то физико-химическихъ процессовъ собираются въ рудныя залежи.

Фогту удалось разъ прослѣдить перидотиты, заключающіе въ себѣ хромитъ и хромовую шпинель и мѣсторожденія хромита. Здѣсь прекрасно можно было видѣть всѣ геологическіе и петрографическіе переходы и видѣть, какъ постепенно возрастаетъ содержаніе хромита (отъ 1—3% и 95—99%,

т. е. отъ посторонней примѣси въ массѣ породы и до рудной залежи) въ «хромитовыхъ перидотитахъ», составляющихъ такіа промежуточные породы и состоящихъ исключительно изъ нормальныхъ слагающихъ перидотитовъ, т. е. съ одной стороны—хромита, хромовой шпинели, съ другой—оливина, энстотита и т. д., и въ тоже время вполне лишенныхъ пневматолитическихъ минераловъ.

На основаніи того, что хромитъ въ хромовыхъ перидотитахъ принадлежитъ къ болѣе ранней стадіи кристаллизаціи, нежели MgO и FeO силикаты, и такъ какъ мѣсторожденія хромита въ различныхъ мѣстахъ (подобный случай я наблюдалъ въ Сысертской дачѣ не одинъ разъ) пересѣкаются шлихообразными жилами перидотита, Фогтъ заключаетъ, что значительныя скопленія хромита возникли ранѣе окончательнаго затвердѣнія эруптивныхъ породъ или, иначе говоря, они являются основными выдѣленіями послѣднихъ (примѣры къ сему можно видѣть выше).

Что за причина, вызывающая дифференціацію—неизвѣстно, хотя есть попытки объяснить это рядомъ физико-химическихъ законовъ, напр. законъ Soret или Hoff о вліяніи осмотическаго давленія или разницы температуры, законъ Gouy и Шарегон о вліяніи тяжести, термохимическій законъ Berthelot. При помощи ихъ, дѣйствительно, получается нѣкоторое общее представленіе о ходѣ дифференціаціи, но вмѣстѣ съ тѣмъ много еще другихъ вопросовъ не ясныхъ.

Вяч. Ярковъ.

ТОРГОВО-ЭКОНОМИЧЕСКІЯ ИЗВѢСТІЯ.

◆ Начальникомъ Алтайскихъ заводовъ кабинета Его Величества назначенъ одинъ изъ управляющихъ удѣльныхъ округовъ, статскій совѣтникъ Кублицкій-Пюоттухъ.

◆ Печать весьма интересуется вопросомъ объ уральской нефти. Въ «Извѣстіяхъ мин. земл.» приведена историческая справка о всѣхъ геологическихъ изысканіяхъ нефтеносныхъ земель на Уралѣ. Въ «Торг. Пром. Газ.», посвящены вопросу о нефти, находимой на Печорѣ, статьи г.г. Иванова и Сѣверянина. Изъ всѣхъ этихъ литературныхъ источниковъ можно видѣть, что вопросъ о промышленномъ значеніи уральскихъ мѣсторожденій нефти остается открытымъ, такъ какъ кромѣ брошенныхъ веколызъ замѣчаний ученыхъ о нахожденіи въ той или другой мѣстности признаковъ этого ископаемаго и разрозненныхъ попытокъ частныхъ предпринимателей ничего опредѣленнаго пока не выяснено. «Новое Время» справедливо замѣчаетъ, что возникновеніе на Уралѣ нефтяной промышленности было бы величайшимъ событіемъ, но къ сожалѣнію до сихъ поръ для выясненія возможности практической постановки дѣла ничего еще не сдѣлано.

◆ Управленіе заводами княгини Абамелекъ-Лазаревой вошло въ переговоры съ представителемъ общества подъѣздныхъ путей (инж. пут. сообщ. Манцъ о проведеніи узкоколейнаго рельсоваго пути отъ Чермозскаго завода до пристани на р. Камѣ.

◆ Въ протоколахъ петербургской совѣщательной конторы желѣзнодорожниковъ находимъ интересный докладъ В. Ф. Голубева о переживаемомъ въ настоящее время кризисѣ нашими вагоно и паровозостроительными заводами по причинѣ пониженія цѣнъ на желѣзнодорожные заказы. Докладчикъ утверждаетъ, что цѣны, по которымъ казенныя дороги заказываютъ свой подвижной составъ, давно уже стали ниже заграничныхъ. Такъ, средняя цѣна товарнаго вагона теперь въ Германіи 1550 р., въ Бельгіи 1575 р., а у насъ 1015 рублей, паро-

возы расцѣпываются бельгійскими заводами отъ 675 р. до 800 р. за тонну, а у насъ по 585 рублей. Это явленіе нельзя признать нормальнымъ, потому что искусственное пониженіе цѣнъ на подвижной составъ безъ соответственнаго и притомъ естественнаго пониженія рыночныхъ цѣнъ на матеріалы ни къ чему, кромѣ подрыва заводовъ, не ведетъ.

◆ Въ Петербургѣ открылся новый металлургическій заводъ, построенный акціонернымъ обществомъ желѣзодѣлательныхъ и прокатныхъ заводовъ (учредитель В. П. фонъ-Глазенапъ). Заводъ можетъ развивать производительность въ полтора мил. пудовъ желѣза.

◆ Министерство народнаго просвѣщенія обратилось къ подлежащимъ вѣдомствамъ со слѣдующимъ предложеніемъ:

Въ настоящее время заканчивается постройка сибирской желѣзной дороги, долженствующей служить главнымъ образомъ развитію русской промышленности на всемъ протяженіи Азіатской Россіи и обезпечить сбытъ ея произведеній въ Европейскую Россію. Не подлежитъ сомнѣнію, что для успѣшнаго достиженія этихъ цѣлей представляется необходимость въ подготовкѣ такихъ свѣдущихъ лицъ, которыя могли бы свои познанія посвятить обработкѣ естественныхъ богатствъ Сибири и примѣнить ихъ къ потребностямъ жизни. Учреждаемый технологическій институтъ въ Томскѣ послужитъ разсадникомъ высшихъ специальныхъ знаний и дастъ Сибири научно-образованныхъ руководителей въ промышленныхъ предприятияхъ. Но, наряду съ открытіемъ этого высшаго учебнаго заведенія, надлежитъ еще озаботиться учрежденіемъ въ Сибири достаточнаго числа среднихъ и низшихъ техническихъ и ремесленныхъ учебныхъ заведеній, которыя готовили бы мѣстныхъ урженцевъ къ различнаго рода промышленной дѣятельности. Въ цѣляхъ тщательнаго обсужденія вопроса объ открытіи въ Сибири промышленныхъ училищъ и выборѣ мѣстностей, при министерствѣ учреждается специальная коммисія подъ предѣлательствомъ управляющаго отдѣленіемъ промышленныхъ училищъ т. с. А. А. Анопова. Въ виду этого заинтересованныя вѣдомства приглашаются прислать своихъ представителей въ эту коммисію.

◆ Изъ Чердынскаго края намъ сообщаютъ весьма интересную и важную новость. По рѣкѣ Колвѣ, притоку рѣки Вишеры (Камскаго бассейна) обнаружены выходы каменнаго угля. Нѣсколько площадей, гдѣ присутствіе угля видимо, заявлены въ управленіи государственныхъ имуществъ пермской губ., такъ какъ земли эти свободныя казенныя. Ожидается выдача свидѣтельствъ на право развѣдокъ. Первымъ заявителемъ явился М. И. Лукьяновъ, строитель новаго Лукьяновскаго завода. Затѣмъ весьма дѣятельные поиски произведены екатеринбургскимъ купцомъ С. С. Бильштейномъ и имъ же заявленъ рядъ угленосныхъ площадей. Лѣтомъ начнутся развѣдки. Районъ вновь открытаго угля расположенъ въ 300—350 верстахъ на сѣверъ отъ Чердыни. Вывозъ продукта возможенъ сплавомъ по Колвѣ и Вишерѣ на Каму. Не надо, впрочемъ, забывать, что удобный сплавъ возможенъ здѣсь только въ половодье, для организаціи же безпрерывнаго въ теченіи лѣта вывоза придется расчислить Колву и Вишеру. Оказывается, что водораздѣлъ бассейновъ Печоры и Камы обилуетъ вообще многими полезными ископаемыми. Такъ Лукьяновскій заводъ считается вполне обезпеченнымъ мѣстными желѣзными рудами; теперь по содѣйствію обнаружены залежи каменнаго угля и сдѣлались извѣстны залежи мѣдныхъ рудъ. Немного сѣвернѣе, по Ухтѣ, давно уже извѣстны выходы нефти. Все это обѣщаетъ Чердынскому краю широкую промышленную будущность.

◆ Надняхъ получено извѣстіе объ отпускѣ изъ средствъ казны 387380 р. на производство желѣзнодорожныхъ изыс-

каній на Уралѣ по тремъ линіямъ, намѣченнымъ съѣздами горнопромышленниковъ. Распоряженіе это состоялось въ силу заключенія коммисіи при департаментѣ желѣзнодорожныхъ дѣлъ, одобрившей въ принципѣ выработанную съѣздомъ съѣтъ необходимыхъ Уралу рельсовыхъ путей.

◆ Въ собраніи уполномоченныхъ съѣзда уральскихъ горнопромышленниковъ въ Петербургѣ 9 мая отслужена панихида по скончавшемуся заводоуправляющему графѣ Петрѣ Павловичѣ Шуваловѣ. Присутствовали многіе представители уральскихъ заводовъ.

◆ Управляющій Березовскими золотыми промыслами горный инженеръ А. П. Соколовъ получилъ продолжительную заграничную командировку.

◆ Въ первыхъ числахъ іюня ожидается возвращеніе въ Екатеринбургъ изъ заграничной поѣздки главнаго начальника уральскихъ заводовъ горнаго инженера д. с. с. П. П. Боклевскаго и пріѣздъ бывшаго директора горнаго департамента горнаго инженера тайнаго совѣтника Н. А. Денисова, назначеннаго предѣлателемъ горнаго ученаго комитета.

◆ Построенный близъ Казани, въ Паратовскомъ затонѣ, желѣзо и сталелѣвательный заводъ Волжско-Вишерскаго общества выдѣляется въ особое акціонерное предприятие съ капиталомъ въ 7.500.000 рублей.

СВѢДѢНІЕ

о количествѣ шлиховаго золота, представленнаго къ сплаву въ Екатеринбургскую золотосплавочную за апрѣль мѣсяць 1900 г.

Названіе горныхъ округовъ.	Въ 1899 г.				Въ 1900 г.				
	За апрѣл.		Съ 1 января.		За апрѣл.		Съ 1 января.		
	п.	ф. з. д.	п.	ф. з. д.	п.	ф. з. д.	п.	ф. з. д.	
Чердынскаго . .	—	—	—	—	—	—	—	—	2 29 58
Пермскаго . . .	—	—	—	38 51 83	—	—	—	—	27 61 69
Сѣверо-Верхот.	6 23 73 35	32 19 82 74	—	—	—	—	—	—	19 22 88 8 10 7 62
Южно-Верхотур.	—	—	—	—	5 16 40 40	—	—	—	22 11 12 30
Сѣверо-Екатер.	—	—	—	—	2 25 38 36	—	—	—	15 14 37 40
Западно-Екатер.	11 3 61 63	46 27 7 47	—	—	—	—	—	—	3 33 34 51
Южно-Екатерин.	—	—	—	—	4 12 1 18	—	—	—	19 27 3 78
Уфимскаго . . .	—	—	—	—	—	—	—	—	36 17
Міасскаго . . .	—	—	—	—	15 23 44 25	—	—	—	50 31 58 26
Верхне-Уральск.	15 2 11 47	62 33 48 48	2	—	72 63	9	3 65 17	—	—
Оренбургскаго .	—	—	—	—	—	—	—	—	10 20 74 5 13 87 9
Всего .	32 29 50 49	142 39 34 77	30	27 48 56	135 15 13 56	—	—	—	—

О Б Ъ Я В Л Е Н І Я .

МАГНЕЗИТЪ,

содержащій въ себѣ $MgCO_3$ 85,07⁰/₀, $CaCO_3$ 4,59⁰/₀, SiO_2 5,33⁰/₀, AlO_3 2,30⁰/₀, MgO 0,44⁰/₀, FeO_2 1,74⁰/₀, H_2O 1,02⁰/₀, для мартеновскаго производства.

Въ Оренбургской губерніи, въ Тептярской дачѣ у Ивана Евдокимовича Мельникова.

◆◆◆● Адресъ: Александровскій заводъ, Соликамскаго уѣзда И. Е. МЕЛЬНИКОВУ. ●◆◆◆

6—2

СПРАВОЧНАЯ КНИГА

ДЛЯ

ГОРНЫХЪ ИНЖЕНЕРОВЪ и ТЕХНИКОВЪ ПО
ГОРНОЙ ЧАСТИ*Профессора Н.в. Жиле.*

Изданіе 2-е 1899 года.

45 лист. текста и атласъ съ 124 таблиц. чертеж.

Цѣна 10 руб., съ пересылкой 11 руб.

Книгопродавцамъ 20% уступки.

СКЛАДЪ ИЗДАНИЯ: С.-Петербургъ, В. О. З. лѣвнй д. № 10.

ТАМЪ-ЖЕ ПРОДАЕТСЯ

КУРСЪ ГИДРАВЛИКИ,

на прежнихъ основаніяхъ.

101

101

Франко-Русское Общество

ХИМИЧЕСКИХЪ ПРОДУКТОВЪ

И

ВЗРЫВЧАТЫХЪ ВЕЩЕСТВЪ.

Заводъ Общества въ с. Штеровкѣ, Екатеринославской губерніи, Славяносербскаго уѣзда.

Склады динамита и принадлежностей для взрывовъ:

въ Кушвѣ, Пермской губерніи и
» Кочкарѣ, Оренбургской »Съ требованіями просить обращаться къ Пред-
ставителю Общества,

С. В. Свѣцкому въ Екатеринбургѣ.

12—4

101

101



1882 г.



1896 г.



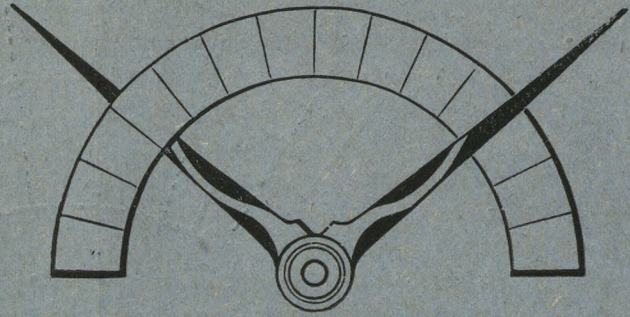
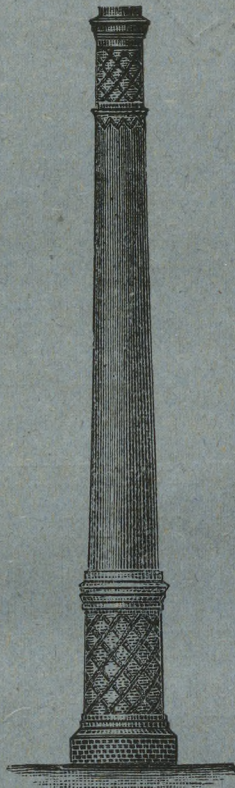
ЗАВОДЫ: Екатеринославъ - Нижнеднѣпровскъ - Москва -

Со всѣми запросами и заказами на желѣзныя трубы и принадлежности всѣхъ сортовъ и размѣровъ
просить адресоваться:въ Главную Контору Общества Русскихъ Трубопрокатныхъ Заводовъ.
МОСКВА, Мясницкая улица, домъ Музея.

Адресъ для телеграммъ: МОСКВА, ШОДУАРЪ.

И С. НИКОЛАЕВЪ, МОСКВА.

6—1—6



Акц. Об-во Альфонс Кустодисъ

Главно-Уполномоченный: инженеръ Ф. Б. НИЕНГАУЗЪ
С.-Петербургъ, Казанская 52.—Телефонъ 2951.

Постройка фабр. дымовыхъ трубъ

изъ радіальныхъ, пустотѣлыхъ формованныхъ кирпичей.

Дымовыя трубы съ патентованной футеровкой. Трубные резервуары системы проф. Иянце.

Болѣе 3000 построекъ во всѣхъ частяхъ свѣта.
Рациональныя вмазки паровыхъ котловъ. Фундаменты. Безпрерывно-обжигательныя печи для кирпичей и извести. Доменные печи, аппаратъ Коуперъ и пр.

Аппараты для контроля и экономнаго потребленія топлива:

Тяго-измѣрители, пирометры и газометры, патентъ Альфонса Кустодисъ въ Дюссельдорфѣ.

Представитель для Уральского края: **Н. В. КОНШИНЪ** въ Екатеринбургѣ, Уфѣ и Тюмени.

20—8



Акц. Промышленное Общество Восточно-Германскихъ

ЗАВОДОВЪ

Марксъ и К^о въ Данцигѣ.

Капиталъ: 4 милліона марокъ.

Отд. для Россіи: **Фердинандъ Краусъ.**

МОСКВА.

Представительство для Урала конторы инженера **Н. В. Коншина**—Екатеринбургъ—Уфа.

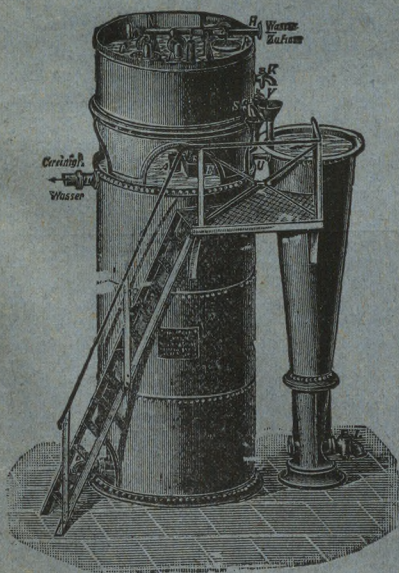
Водоочистительные аппараты системы Дерво и Рейзерта

для всякихъ промышленныхъ цѣлей.

Полная гарантія. Проекты и слѣты бесплатно. Въ Россіи болѣе 200 аппаратовъ въ дѣйстви.

Свидѣтельства и отзывы къ услугамъ.

Запросы адресовать инж. **Н. В. Коншину**—Екатеринбургъ.

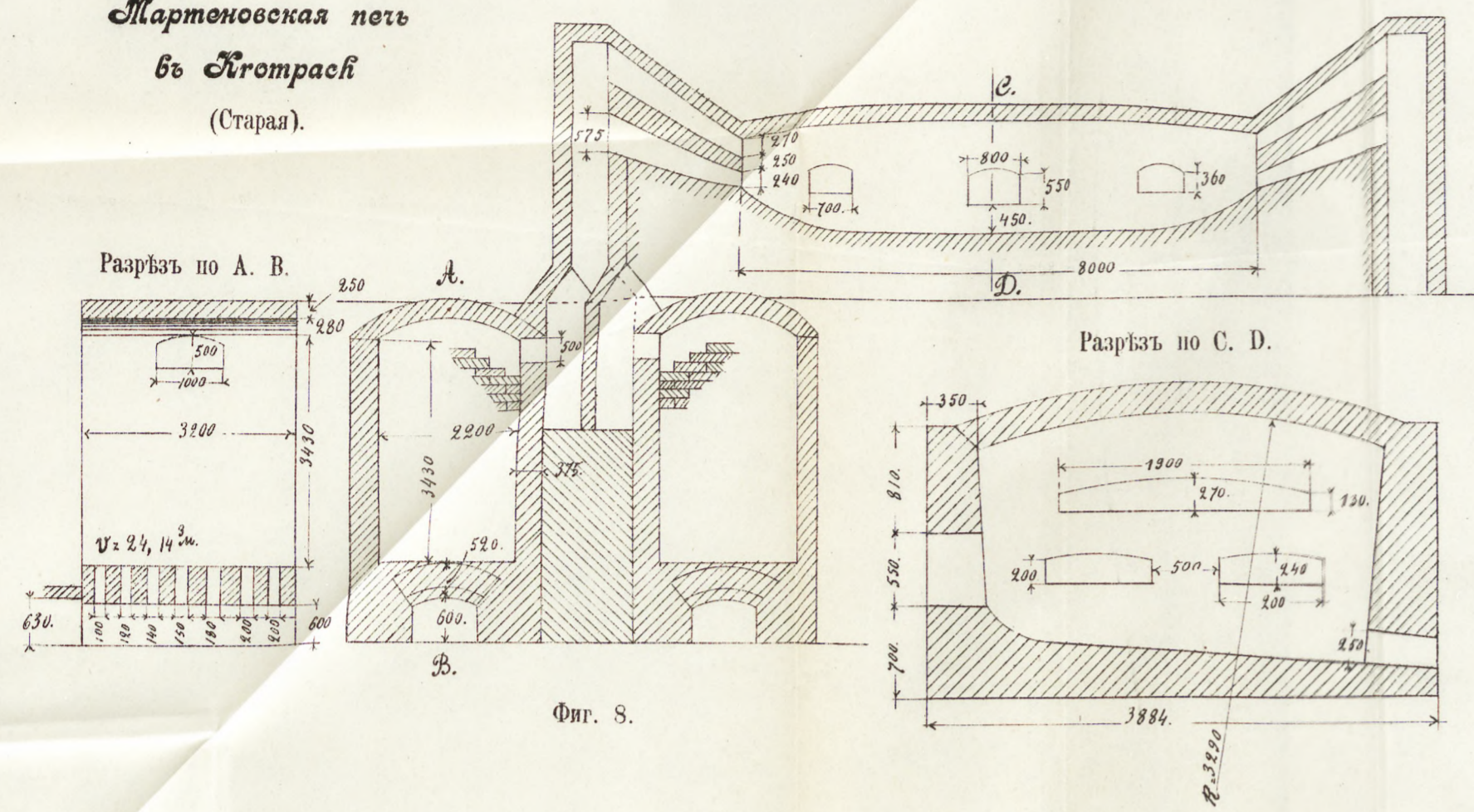


Водоочиститель патентъ Дерво—Рейзерта (тигъ В.)

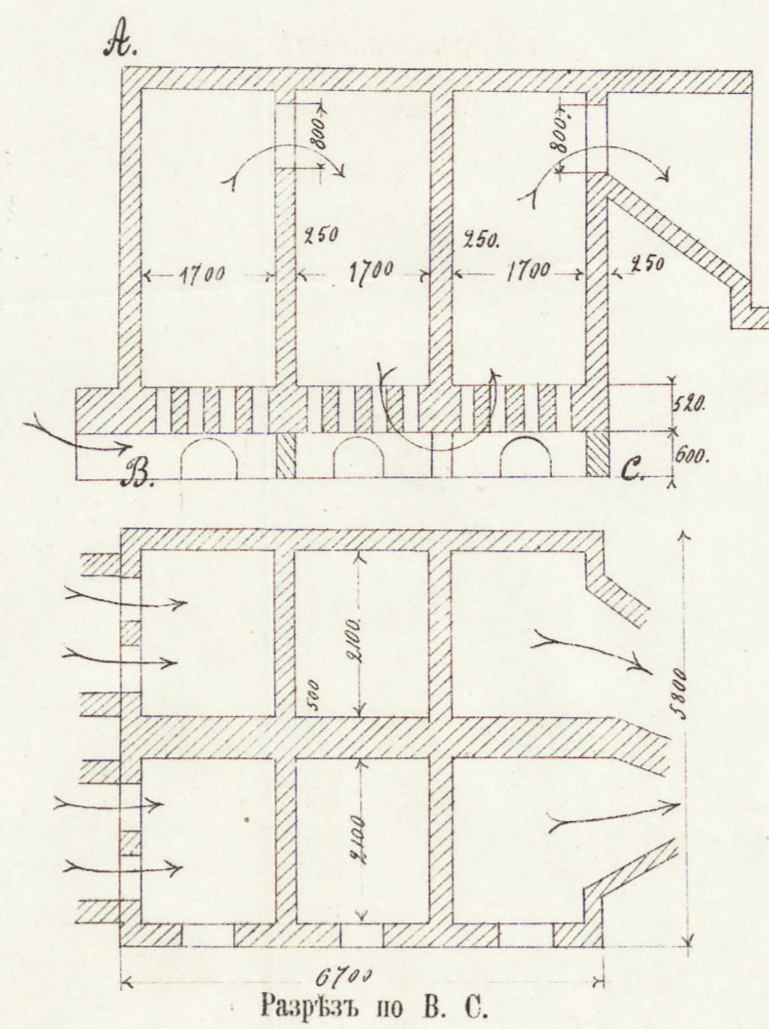
Годов.



**Мартеновская печь
въ Котрасѣ
(Старая).**



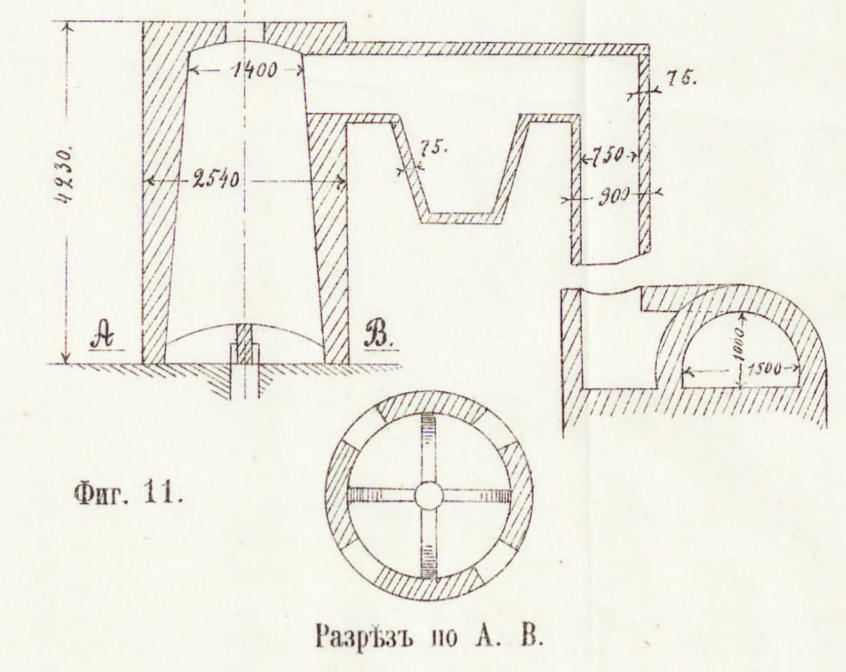
Фиг. 8.



Фиг. 9.

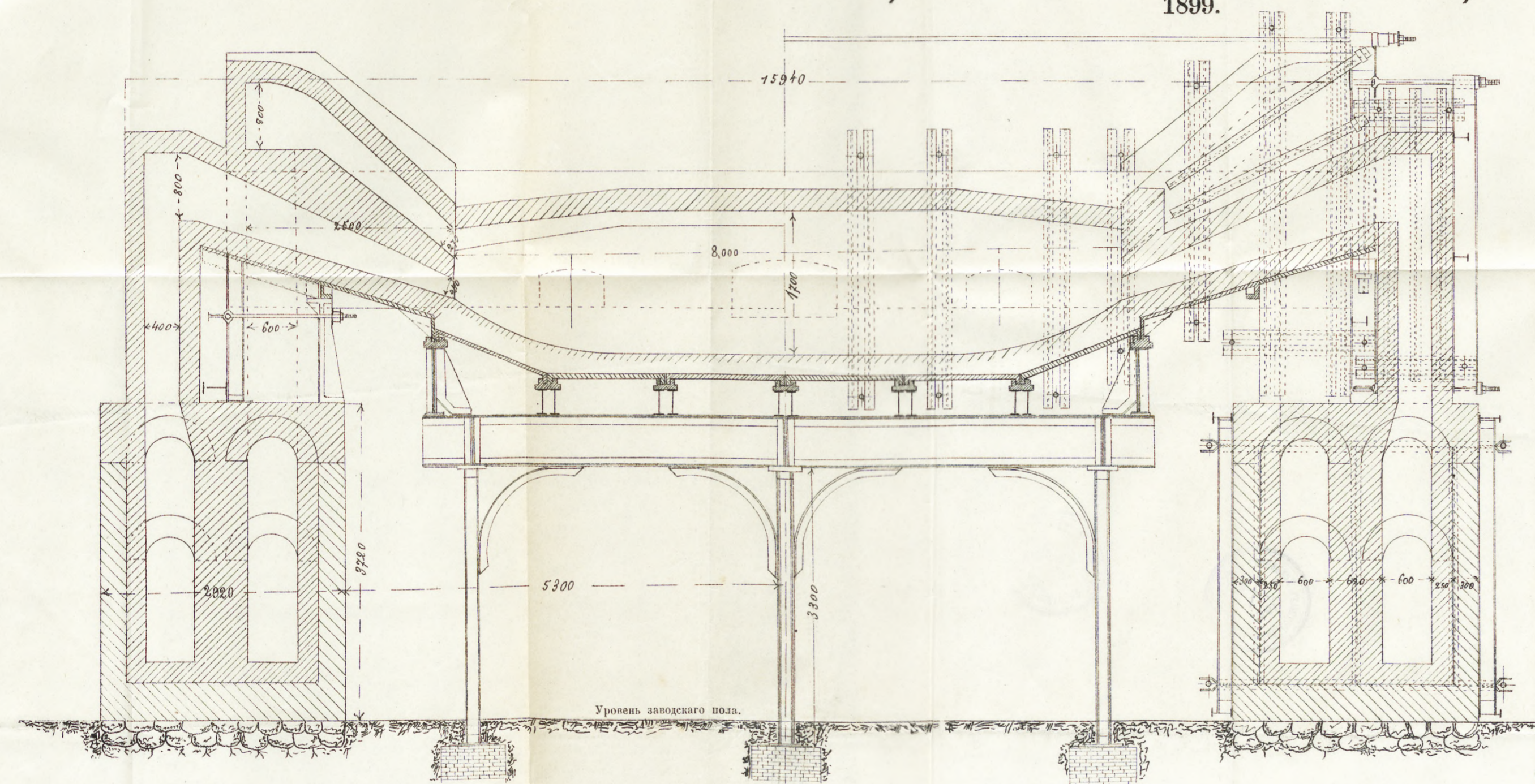
**Регенеративныя камеры новой
Мартен. печи въ Котрасѣ**

Генераторъ въ Котрасѣ

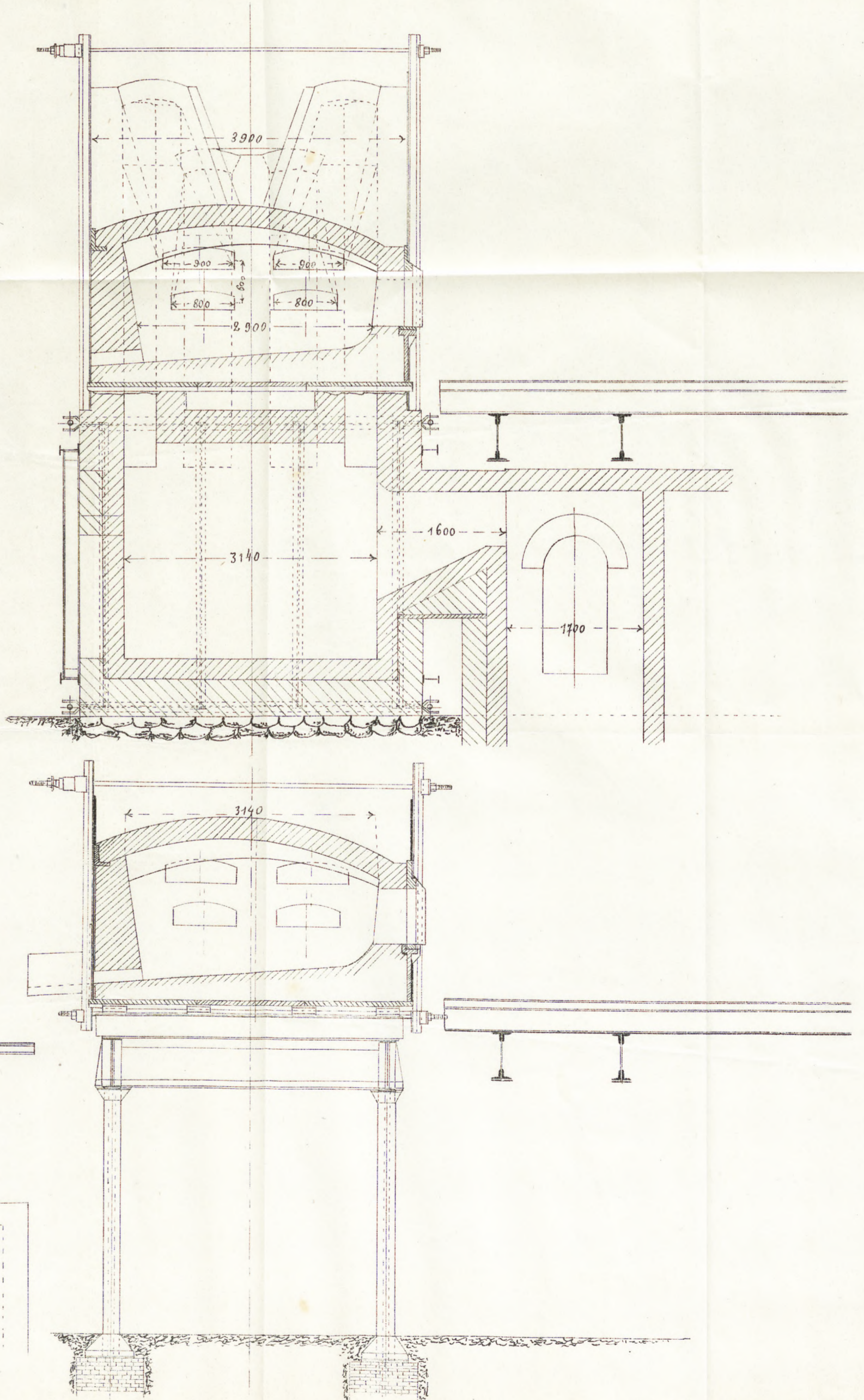


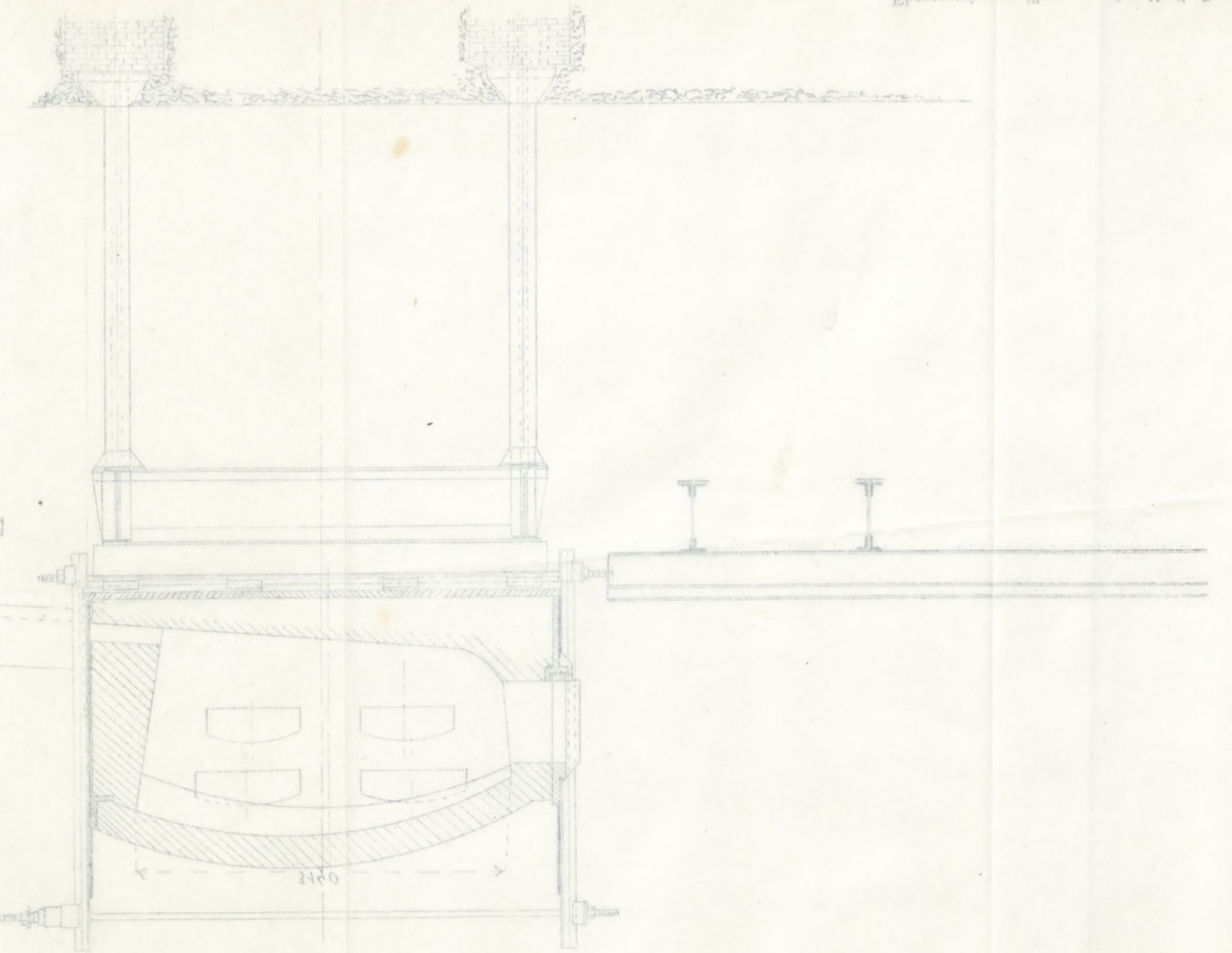
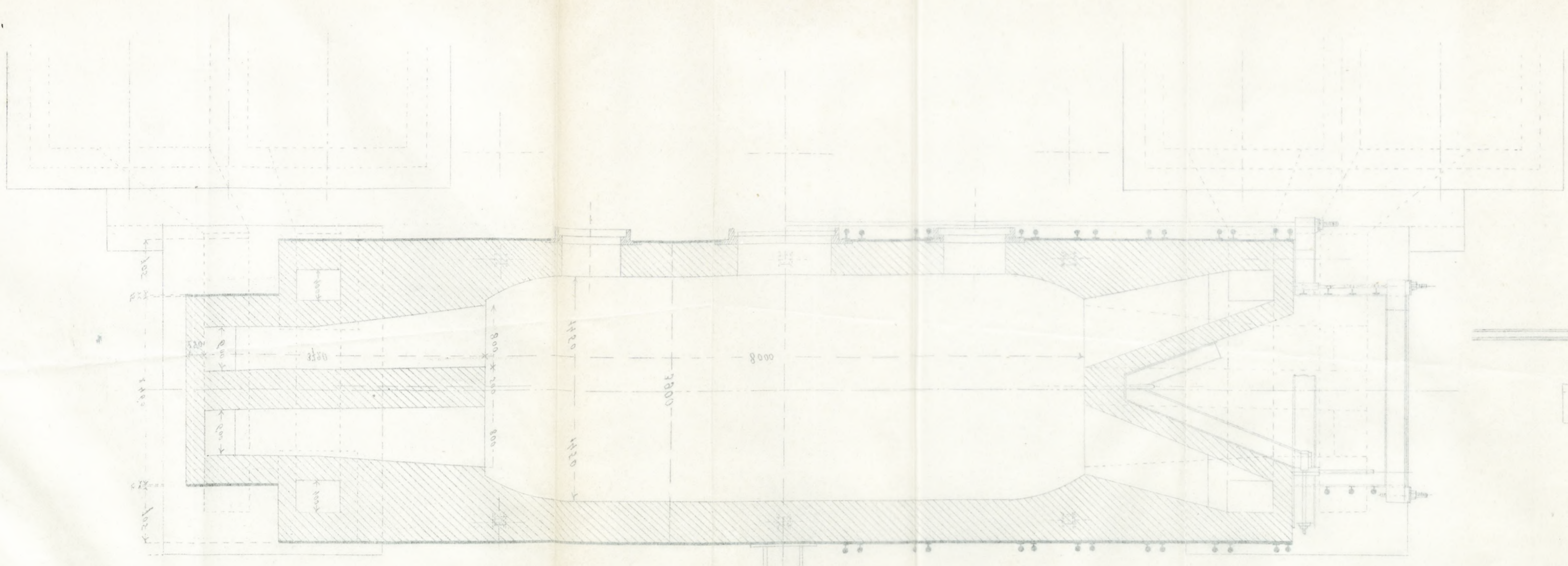
Фиг. 11.

**Мартеновская печь въ Котрасѣ.
1899.**

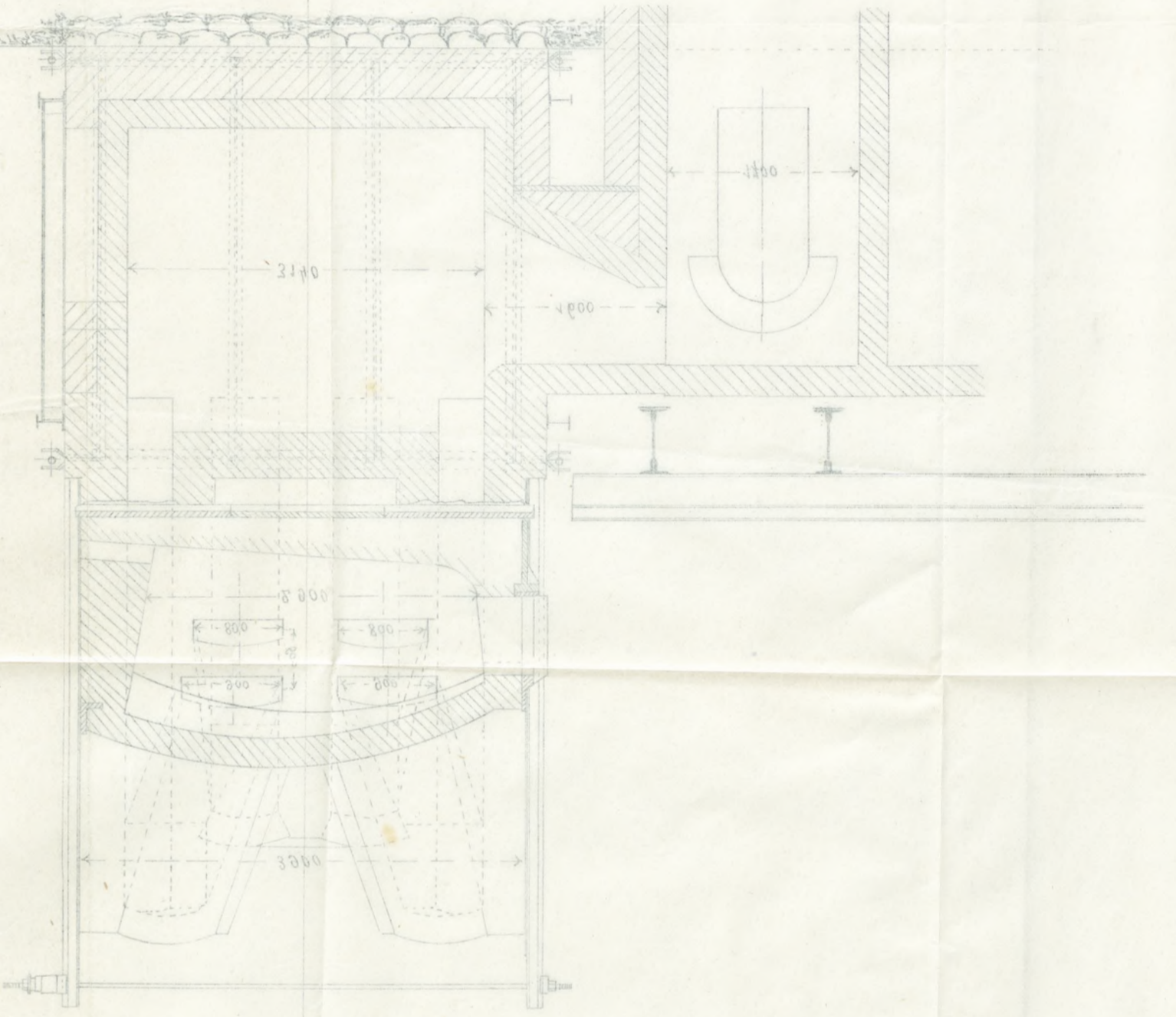
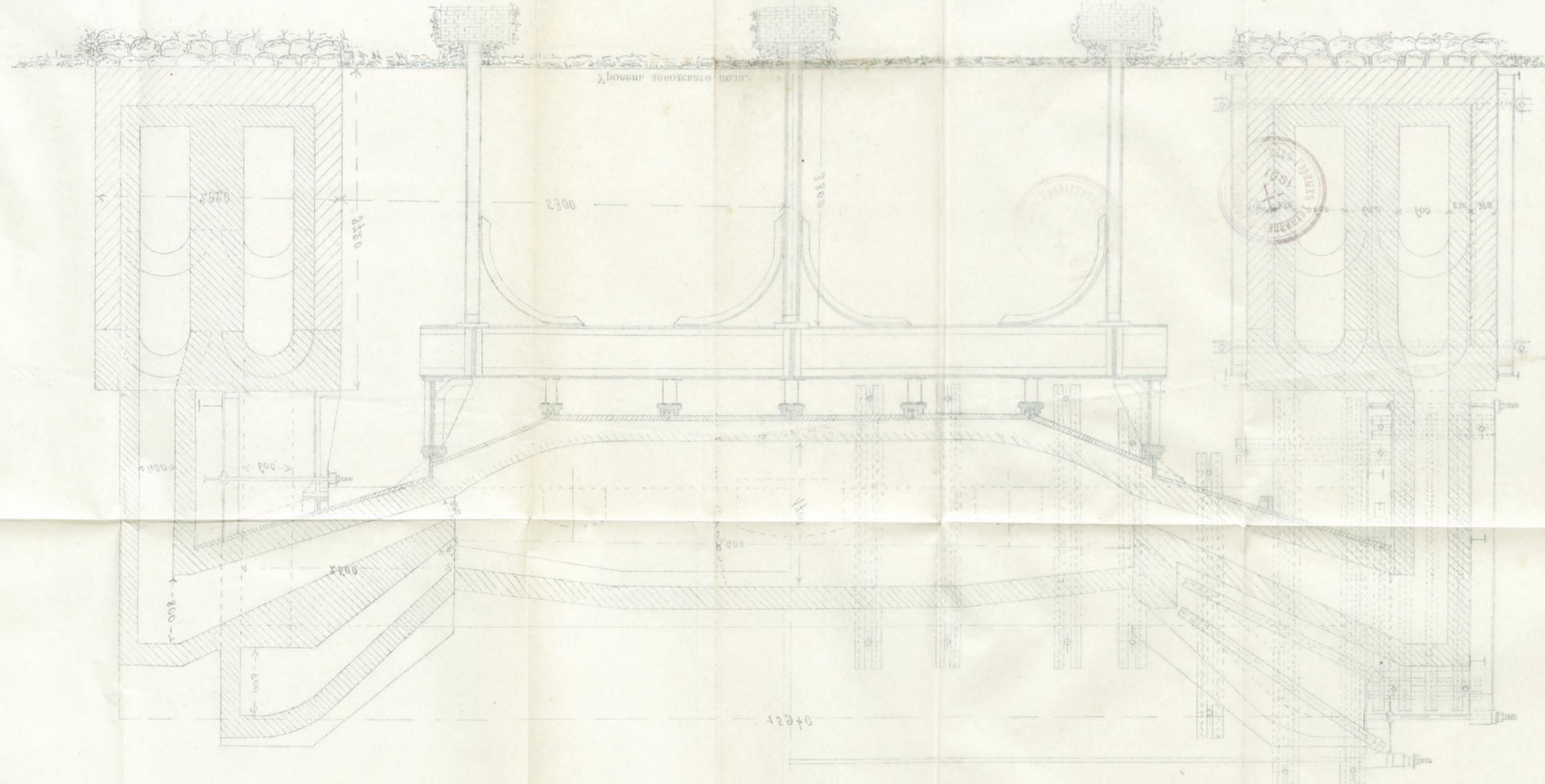


Фиг. 10.



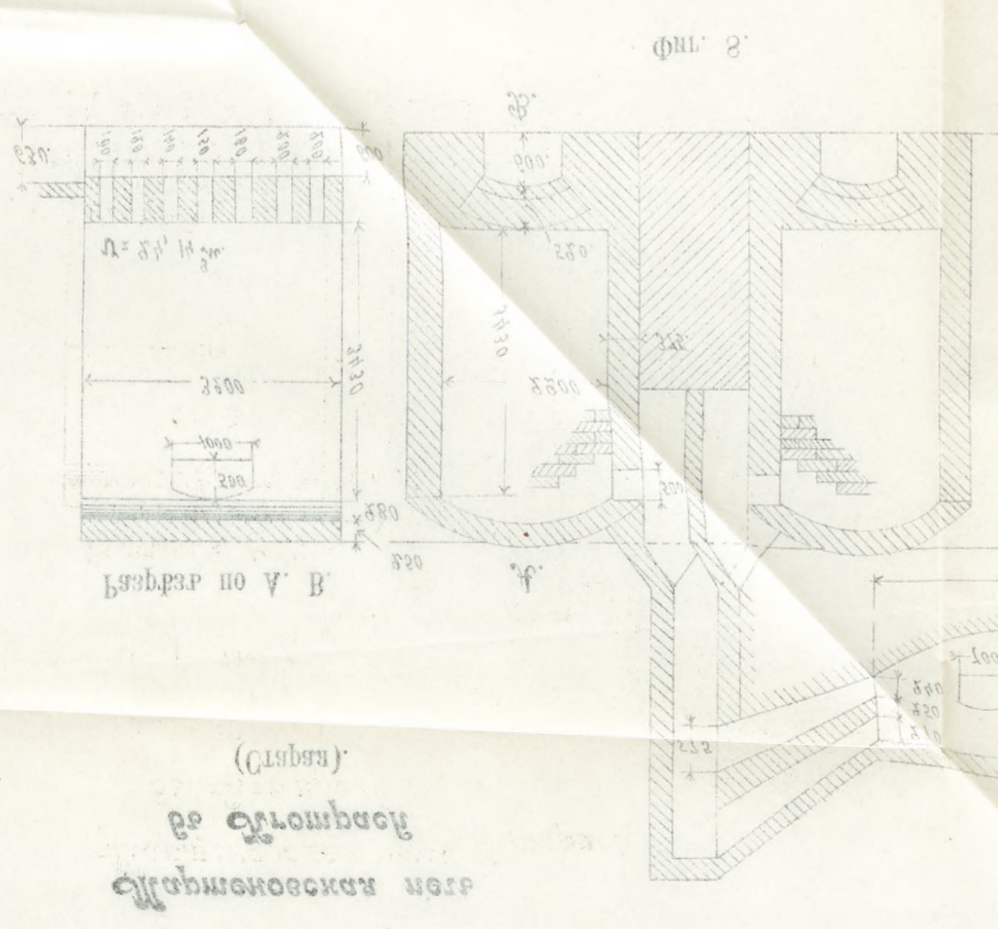


Фиг. 10

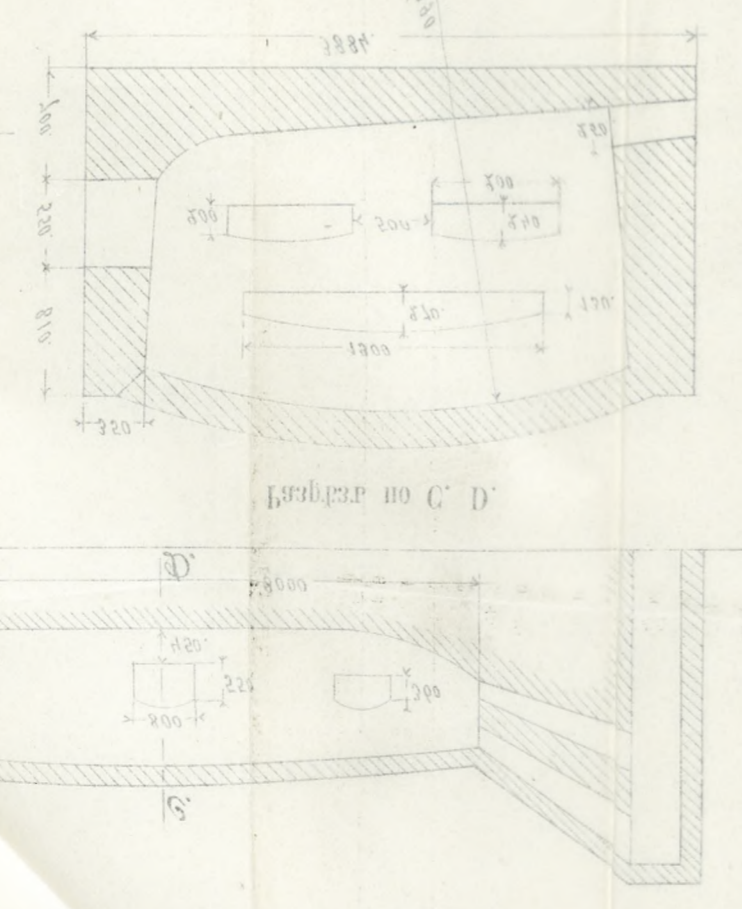


1800

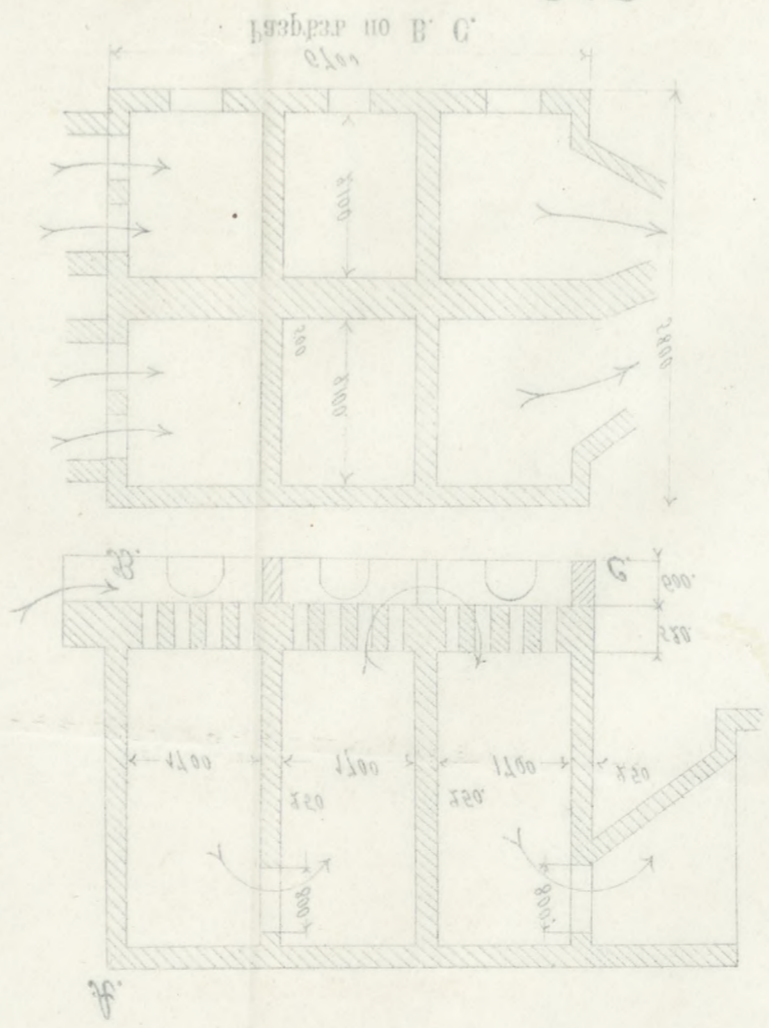
Проект водопровода по ст. Петербург.



Старая
в ст. Петербург
Петербургская вода

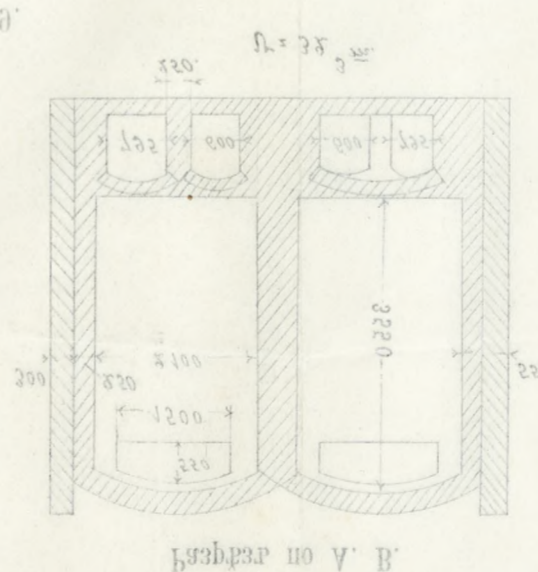


Разрез по С. Д.

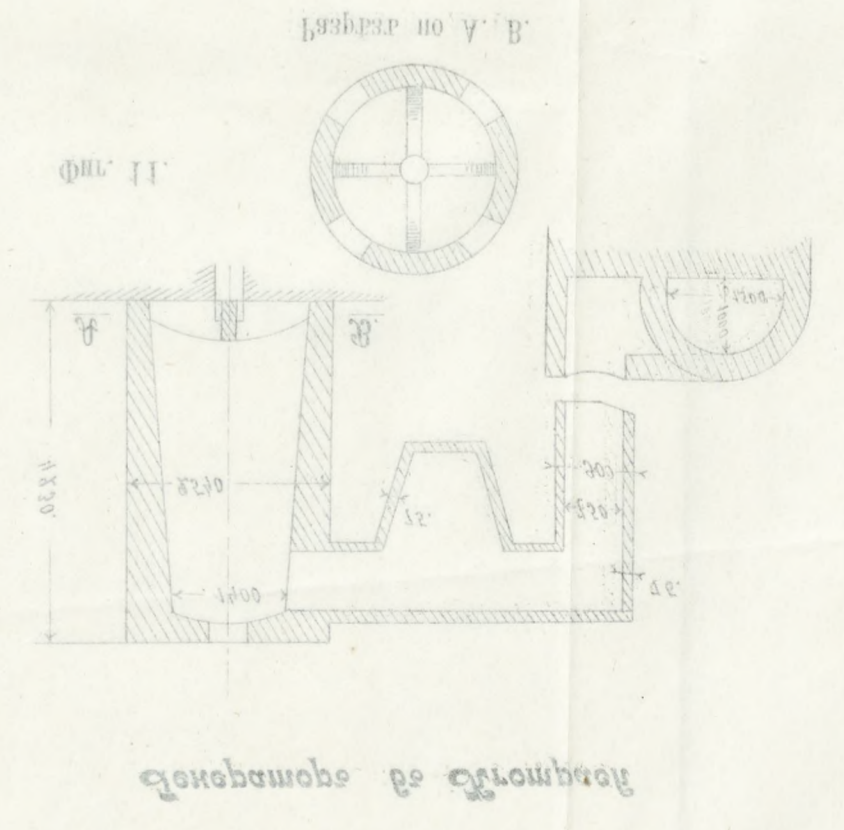


Разрез по В. С.

Секция, разрез по ст. Петербург
Петербургская вода



Разрез по А. В.

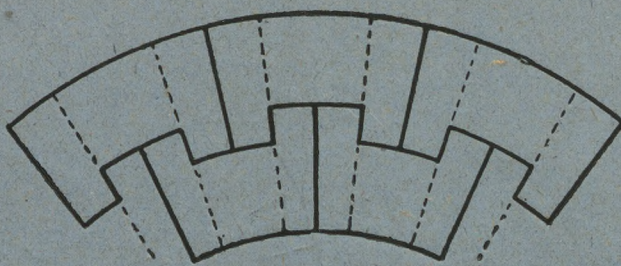


Петербургская вода в ст. Петербург

П л я в к н с я р о б о д а ю к о у л у н я п о с л о б о у П ш о л к я в я К р о м п я х . р .

Листы и номера	Масса	Цена продаж			Вид	Произв.	З а с а д а я										Продукты			У л у н я		Р а к н и я		И н я п р о д у к т ы			Итого								
		Улитр	Улитр	Улитр			З а с а ж е н о					Продано	Анализ		Качество	Анализ		Качество	Качество	Качество	Качество	Качество	Качество												
							Рубл.	Коп.	Рубл.	Коп.	Рубл.		Коп.	Рубл.		Коп.	С.							Ш.	С.	Ш.									
1898	301	350	280	0.20	0.20	15	—	—	—	—	—	—	—	—	—	—	—	—	—	—	—	—	—	—	—	—	—	—	—	—	—	—	—	—	
41-31	306	310	150	0.20	0.20	13	—	—	—	—	—	—	—	—	—	—	—	—	—	—	—	—	—	—	—	—	—	—	—	—	—	—	—	—	
41П31	719	350	600	0.20	0.28	16	—	—	—	—	—	—	—	—	—	—	—	—	—	—	—	—	—	—	—	—	—	—	—	—	—	—	—	—	
41П32	730	300	600	0.22	0.22	17	—	—	—	—	—	—	—	—	—	—	—	—	—	—	—	—	—	—	—	—	—	—	—	—	—	—	—	—	—
12-38	432	360	180	0.20	0.28	18	—	—	—	—	—	—	—	—	—	—	—	—	—	—	—	—	—	—	—	—	—	—	—	—	—	—	—	—	—
Z-1	431	300	230	0.22	0.20	14	—	—	—	—	—	—	—	—	—	—	—	—	—	—	—	—	—	—	—	—	—	—	—	—	—	—	—	—	—
Z-1	457	350	150	0.20	0.20	15	—	—	—	—	—	—	—	—	—	—	—	—	—	—	—	—	—	—	—	—	—	—	—	—	—	—	—	—	—
Z-1	802	300	150	0.20	0.27	17	—	—	—	—	—	—	—	—	—	—	—	—	—	—	—	—	—	—	—	—	—	—	—	—	—	—	—	—	—
Z-2	798	350	250	0.22	0.28	19	—	—	—	—	—	—	—	—	—	—	—	—	—	—	—	—	—	—	—	—	—	—	—	—	—	—	—	—	—
Z-3	460	350	200	0.20	0.28	18	—	—	—	—	—	—	—	—	—	—	—	—	—	—	—	—	—	—	—	—	—	—	—	—	—	—	—	—	—
Z-0	461	380	180	0.20	0.22	13	—	—	—	—	—	—	—	—	—	—	—	—	—	—	—	—	—	—	—	—	—	—	—	—	—	—	—	—	—
Z-11	823	300	130	0.17	0.27	21	—	—	—	—	—	—	—	—	—	—	—	—	—	—	—	—	—	—	—	—	—	—	—	—	—	—	—	—	—
Z-12	827	350	280	0.20	0.30	16	—	—	—	—	—	—	—	—	—	—	—	—	—	—	—	—	—	—	—	—	—	—	—	—	—	—	—	—	—
Z-13	820	350	200	0.22	0.28	16	—	—	—	—	—	—	—	—	—	—	—	—	—	—	—	—	—	—	—	—	—	—	—	—	—	—	—	—	—
Z-14	823	350	200	0.18	0.20	13	—	—	—	—	—	—	—	—	—	—	—	—	—	—	—	—	—	—	—	—	—	—	—	—	—	—	—	—	—
Z-10	847	300	210	0.12	0.22	13	—	—	—	—	—	—	—	—	—	—	—	—	—	—	—	—	—	—	—	—	—	—	—	—	—	—	—	—	—
Z-20	820	300	230	0.20	0.30	14	—	—	—	—	—	—	—	—	—	—	—	—	—	—	—	—	—	—	—	—	—	—	—	—	—	—	—	—	—
Z1-17	825	300	400	0.10	0.12	12	—	—	—	—	—	—	—	—	—	—	—	—	—	—	—	—	—	—	—	—	—	—	—	—	—	—	—	—	—
Z1-18	826	300	200	0.10	0.22	22	—	—	—	—	—	—	—	—	—	—	—	—	—	—	—	—	—	—	—	—	—	—	—	—	—	—	—	—	—
Z1-20	827	300	150	0.10	0.21	21	—	—	—	—	—	—	—	—	—	—	—	—	—	—	—	—	—	—	—	—	—	—	—	—	—	—	—	—	—





Фирма основана въ 1846 г.

І. ФЕРБЕКЪ и К^о

Форстъ-Аахенъ.

Постройка **ФАБРИЧНЫХЪ ТРУБЪ**

для всѣхъ промышленностей изъ радіальныхъ пустотѣлыхъ кирпичей.
Устройство заводскихъ печей, фундаментовъ подъ машины, вмазка паровыхъ котловъ и т. п.

Главный уполномоченный:

А. МЕЙЕРЪ, Москва, Тверская, Пименовскій пер., домъ
Коровина.

6—6



Вышла апрѣльская книжка журнала

Русское Экономическое Обзорѣніе.

Главнѣйшія статьи: Величайшая изъ всѣхъ побѣдъ—миръ—
Барон. Берты Ф. Сутнеръ; Вопросы, возбуждаемые новѣйшими
проектами преобразованій акціонернаго законодательства въ Рос-
сіи—В. Д. Спасовича; Крестьянскіе семейные надѣлы и законъ
18 марта 1886 года—Н. Бржевскаго; Новыя теченія земской мыс-
ли въ крестьянскомъ вопросѣ—Физиократа; внутреннее и по-
странное обзорѣнія; библиографическіе отзывы.

Подписная цѣна: годовая 10 р., полугодовая 5 р., для под-
писчиковъ «Вѣстника Финансовъ» и «Торгово-Промышленной Га-
зеты»—годовая 8 р., полугодовая 4 р. Отдѣльные экземпляры
продаются по 1 р. Подписка принимается въ редакціи: С.-Петер-
бургъ, Галерная, 22, въ отдѣленіяхъ конторы редакціи въ С.-Пе-
тербургъ, Москвѣ и Варшавѣ и во всѣхъ книжныхъ магазинахъ
«Новаго Времени».

Пробные номера журнала высылаются бесплатно.



СПЕЦИАЛЬНО

водопроводная и ватерклозетная мастерская

И. М. Коптѣлова.

Производство жестяной и желѣзной луженой посуды, по послѣд-
нему усовершенствованію машинъ. При мастерской всегда имѣется
большой выборъ водопроводныхъ матеріаловъ, какъ-то: ванны,
умывальники, чаши, писсуары, мунитазы, мониторы, горшки,
колянья, клозетныя и краны; всевозможная жестяная посуда:
тазы, ведра, битоны. ПРИНИМАЮ ЗАКАЗЫ на молочные
аппараты и проч. жестяныя, желѣзныя, слесарныя, мѣдныя, то-
карныя и цинковыя издѣлія. Екатеринбургъ, Механич. 2, телефонъ
№ 229. Мастеръ И. М. Коптѣловъ.

ОЛИФУ И МАСЛО

ПРЕДЛАГАЕТЪ

ТОРГОВЫЙ ДОМЪ

Н-ковъ И. В. Александрова

Адресъ: Малмыжъ, Вятск. губ.

Прейсъ-куранты и свѣдѣнія высылаются немедленно.

25—16