

ПРОЛЕТАРИИ ВСЕХ СТРАН, СОЕДИНЯЙТЕСЬ!

XVIII

5137

(ш)

К.К.



ОКРУГ

ЕЖЕНЕДЕЛЬНЫЙ ОРГАН
СВЕРДЛОВСКОГО
ОКРИСПОЛКОМА и ГОРСОВЕТА.



№ 6

ЕЖЕНЕДЕЛЬНЫЙ ЖУРНАЛ

„ОКРУГ“

ОРГАН СВЕРДЛОВСКОГО ОКРИСПОЛКОМ и ГОРСОВЕТА



ПОДПИСНАЯ ПЛАТА:

на год . . . —6 руб., на полгода—3 р.,
на 3 мес.—1 р. 50 к., на 1 мес.—50 к.

ОБЪЯВЛЕНИЯ:

1 страница	120 руб.,
1/2 страницы	60 руб.,
1/4 страницы	30 руб.

УТЕРИ ДОКУМЕНТОВ:

от 1 до 3-х	1 р. 25 к.
от 3-х до 5-ти	2 „ — „
от 5-ти до 8-ми	3 „ — „

Все подписавшиеся на журнал до объявления новой подписной платы, будут получать журнал в течение соответствующих сроков по старой цене.



Деньги и всю корреспонденцию адресовать:

Свердловск, Окрисполком, журнал „Округ“.

Пролетарии всех стран, соединяйтесь!

О К Р У Г

ЕЖЕНЕДЕЛЬНЫЙ ОРГАН
Свердловского Окружного Исполнитель-
ного Комитета и Городского Совета
Рабочих и Красноармейских Депутатов

XVIII

5137 (ш)

№ 6.

2-й ГОД
ИЗДАНИЯ.

12 февраля 1926 г.



Г. СВЕРДЛОВСК.

СО Д Е Р Ж А Н И Е:

Советское строительство.

	Стр.
<i>П. Кирпиков.</i> — Одна из важных задач	3
<i>Д. Ширяев.</i> — Нужно образовать две самостоятельных секции	5
<i>Бурунов.</i> — Недочеты и достижения в области социального обеспечения	6
<i>И. Дворкин.</i> — О страховых льготах беднейшему крестьянству	9
<i>Ф. Кириллов.</i> — Еще о фаншпарате в районах	10
<i>Г. Подшивалов.</i> — Охрана порядка и безопасности на местах	11
<i>Зашанский.</i> — Скарлатина в Свердловском округе	14
<i>Н. Бусыгин.</i> — О том, кто должен выписывать для нивовых организаций журнал «Округ»	16

Хозяйство округа.

<i>П. Борисов.</i> — Очередные задачи Свердловского Комхоза	18
<i>С. Груздев.</i> — Где строить новый машиностроительный завод	20
<i>С. Кутуков.</i> — О местной промышленности Свердловского окр.	23
<i>В. Смирнов.</i> — Электричество на службе у населения в районах округа	27

Х р о н и к а	30
Жизнь районов	35
Справочный отдел	38
Официальный отдел	39

АДРЕС РЕДАКЦИИ: Свердловск, Орготдел Окрисполкома
(уг. ул. Малышева и Добролюбова).

Прием по делам редакции от 1—3 часов дня.

Рукописи, присылаемые для помещения в журнале, должны быть написаны четко (по возможности на машинке) и только на одной стороне листа.

Во избежание ошибок и недоразумений, следует обязательно указывать на присылаемых для печати материалах имя, отчество, фамилию и точный адрес автора.

Все помещенные в журнале материалы оплачиваются по тарифу.



Одна из важных задач.

В округе 5 районов охвачены межселенным землеустройством. Крестьянство этих районов стоит перед внутриселенным землеустройством. Необходима энергичная широкая подготовка к нему.

За прошлый год Окружным Земельным Управлением было проведено межселенное землеустройство на 380.000 десятинах. 120 селений получают земельные участки с наиболее правильными границами, в ближайшем, как только позволяют местные условия, расстоянии.

В значительной степени такие вопиющие недостатки землепользования, как разбросанность с-х угодий не в одной сотне местах, зачастую за несколько десятков верст от поселения—устранены.

Первый серьезный шаг к повышению производительности крестьянского труда сделан.

Это хорошая сторона межселенного землеустройства... Некоторое улучшение землепользования—на лицо. Но совершенно ясно, что это улучшение недостаточно: внутри земельного общества все остается по-старому, так же, как и раньше, остается мелкополосица, так же остается и дальпоземелье; порядок распределения пользования землей.

Задача приспособления земельной площади так, чтобы крестьянин мог путем улучшенного ведения своего хозяйства повышать его доходность, ложится на внутриселенное землеустройство.

Только оно дает возможность крестьянину широко проявить хозяйственную самостоятельность и инициативу и построить свое хозяйство сообразно требованиям и агрономии и своего опыта.

При этом землеустройстве крестьянство сможет разрешить все наболевшие у него хозяйственные вопросы, Прежде всего оно сможет получить землю в возможно благоприятном для хозяйства месте, с необходимым для правильного ведения хозяйства количеством с-х угодий, изберет наиболее подходящую для него форму землепользования и затем сможет сравнительно легко коренным образом переобразовать свое хозяйство, ввести лучший севооборот, организовать правильную обработку и т. д.

Крестьянство в своей массе отлично это видит и сознает. Если в наших Уральских условиях невозможно обойтись без предварительного межселенного землеустройства, то окончательно развяжет руки крестьянину в развитии и улучшении хозяйства внутриселенное землеустройство. К нему крестьянство стремится, но в своем стремлении встречает ряд серьезных затруднений, часто заметно тормозящих дело, а то и совсем «смазывающих» его.

Основное затруднение то, что не все крестьянство в целом одинаково заинтересовано в землеустройстве, Крестьянские хозяйства, сумевшие в течение ряда лет различными операциями сколотить себе надел на «лучших, близких» землях, или, искусно пользуясь бедностью, темнотой своих соседей сумевшие, поставить свое хозяйство, разумеется, вовсе не

тянутся к землеустройству. Оно бьет по их хозяйству: своими землями, зажиточное крестьянство неизбежно вынуждено будет поделиться и взамен их получить на одинаковых условиях с другими хозяйствами и дальние и неунавоженные земли. Землеустройство открывает широкие виды для бедняка и средняка в улучшении хозяйства, а, значит, повышении его производительности, что, опять-таки, не в интересах зажиточного хозяйства. Вот почему, как общее правило, зажиточные противятся землеустройству и используют для того, чтобы сорвать землеустройство, все возможные меры и способы.

Второе затруднение—это все же отсутствие ясности в крестьянских умах, а иногда незнание и непонимание путей развития своего хозяйства. Отсюда колебания, нерешительность и, наконец, боязнь крестьянина, ввязавшись в землеустройство, разорить свое хозяйство.

Нужно ломать хозяйство, перестраивать его, на что потребуется иногда до 3 лет; в переломный период—неизбежно понижение урожайности, вообще доходности от хозяйства. К тому же землеустройство проводится за счет крестьянства.

Все это вместе взятое ясно говорит, какие трудности приходится преодолеть крестьянину прежде, чем вступить на путь переустройства хозяйства. Не менее ясно говорит и за то, что в этом отношении необходимо бедняку и средняку—крестьянину придти на помощь.

Землеустройство—не просто размежевание... Его цель не только дать крестьянину земельный надел, но дать надел в таком составе угодий, чтобы хозяйству обеспечивалось правильное развитие; дальше—организация самого хозяйства. Землеустройство обязательно должно сопровождаться улучшающими хозяйство мерами.

Период землеустройства для этого самый благоприятный момент; всякое мероприятие по улучшению хозяйства может быть проведено без особого ущерба и потрясения для него. Совсем другое дело будет, когда землеустройство пройдет и через год или через два придется вводить лучший севооборот, или лучшую форму землепользования. Тогда придется повторить ломку хозяйства, вновь вызвать переломное, убыточное состояние. Это будет очень тяжело.

В настоящий момент мы имеем в округе устроенных межселенно 120 селений. Из них примерно 50% уже пришли к тому, чтобы в 1926 г. с весны провести внутриселенное землеустройство. Не может быть сомнения, что и остальные селения, если не в нынешнем году, то в следующем, придут к такому же решению. И к этому надо быть готовым. Наступает момент, который в конечном счете предрешит во многом развитие хозяйства устраивающихся селений.

Таким образом, задача помочь крестьянству подготовиться к внутриселенному землеустройству становится задачей сегодняшнего дня. До весны, когда начнутся работы, остается всего лишь 2½ месяца, за этот срок нужно эту помощь оказать. Нельзя в этом деле положиться на одних только работников с/хозяйства, агрономов и землемеров, их слишком немного, чтобы охватить всю работу и всколыхнуть крестьянскую мысль. Необходима организация более широкой помощи с привлечением всего крестьянского актива. Наши РИК'и, С/советы, общественные организации обязаны немедленно приступить к энергичной работе.

В чем должна заключаться подготовка крестьян к землеустройству.

Прежде всего—соответственно местным условиям выбор формы землеустройства и землепользования. Остаться ли в старой общине, или разделить на части, чтобы приблизить землю, выселиться на дальние земли—первый серьезный вопрос, который должны разрешить крестьяне устраивающегося селения.

Второе—какую форму землепользования избрать: старую ли общинную, товарищескую (коллективную) или единоличную с разбивкой каждому крестьянину отруба или хутора.

Третья—как легче организовать хозяйство, какие отрасли хозяйства кооперировать (машинные, конские товарищества, контрольные союзы и т. д.)

Четвертое—какие мероприятия наметить для улучшения хозяйства (лучший севооборот, правильное ведение животноводства). Широко разъяснить, что результаты правильно проведенного землеустройства быстро и во много раз окупают те затраты и тот ущерб, который хозяйства испытывают при проведении землеустройства.

Крестьянское общество тщательно взвесив и избрав тот или иной путь—этим дает хорошую основу для работы землемеру и агроному, значительно ускоряет ход землеустройства.

Подготовка должна идти под знаком сплочения бедноты и середняка.

Задача—добиться, чтобы бедняк крестьянин от землеустройства больше получил, лучше был устроен и чувствовал бы меньше потрясения своего хозяйства. Материальное облегчение маломощным хозяйствам в данный момент делается в форме сложения платы за землеустройство и оказания кредита. Необходимо полностью использовать эти возможности, а при подготовке добиться и лучшего устройства маломощных хозяйств.

Подготовке к внутриселенному землеустройству надо придать широкий организованный характер. К этому делу должны быть привлечены в первую голову земельные секции с-советов, с-х. кружки, с внесением вопросов на обсуждение на бедняцких собраниях и общих собраниях земельных обществ.

Необходимо, помимо этого, организовать всестороннее освещение вопросов землеустройства имеющимися в районах землемерами и агрономами. Медлить с делом подготовки нельзя.

П. Кирпиков.

Нужно образовать две самостоятельных секции.

(К работе Горсовета нового созыва.)

В ближайшие дни начнется запись членов Горсовета по секциям. Каждый будет избирать себе работу, к которой имеет наибольшую склонность, в которой надеется лучше ориентироваться и быть наиболее полезным в деле хозяйственного и культурно-социального строительства Свердловска.

Секции наробраза, здравоохранения, коммунальная и др., охватывают одну ясно очерченную отрасль хозяйства или культурно-социального строительства, с примерно равным удельным весом каждой.

И только про торгово-промышленную секцию этого сказать нельзя.

При наличии в Свердловске крупной металлической и текстильной промышленности, не говоря уже о разнообразной средней и мелкой, при товаро-обороте, которого достиг город в последнее время, а также по значению вопросов снабжения рабочего населения, разрешаемых системой кооперации и госторговли,

— делу промышленности и торговли должно быть придано Горсоветом наибольшее значение. По постановке задач и трудностям разре-

шения их каждая из этих отраслей хозяйства по отдельности явно превосходит своим удельным весом любую из остальных.

Возложение на плечи одной секции этих двух больших дел в прошлом безусловно отрицательно отражалось на ширине охвата и глубине проработки актуальнейших вопросов города и в дальнейшем это останется, если не будет сейчас же поставлен вопрос о создании—вместо существовавшей торгово-промышленной секции—двух самостоятельных секций: промышленной и торгово-кооперативной.

За сохранение одной секции товарищи выдвигают соображения о сродстве между собою торговли и промышленности. Но разве эти же отрасли хозяйства не тесно связаны с финансово-кредитными и бюджетными вопросами? А, ведь, никто не думает присоединять сюда же финансово-налоговую секцию. Наконец, все секции работали в тесной связи с соответствующим Отделом Окрисполкома, а торгово-промышленная была близко связана сначала—с Окрпланом, а за последнее время с Окрвнуторгом. Этим объясняется, что при общей работе не менее удовлетворительной, чем у других секций, ею всего за год было проработано по промышленности только 7 вопросов.

При существовании двух отдельных секций связь с тождественными отделами (Промотдел и Окрвнуторг) будет у каждой из них много лучше.

Не последнюю роль играют и склонности членов Горсовета к той или иной работе (принцип добровольной записи сразу дал лучшие показатели посещаемости и деловой активности), потому-то товарищи, наиболее интересующиеся и ориентирующиеся в вопросах промышленности, не давали (проверено опытом) и не дадут той же активности в проработке торговых вопросов.

Итак, организуйте две отдельные секции—будет лучше.

Дм. Ширяев.

Недочеты и достижения в области социальной помощи.

(Обзор работы Свердловского Окрсобеса за 1924—25 год и ближайшие перспективы работы на 1925—26 год).

Подводя итоги работе Окрсобеса за истекший год, необходимо отметить, что в основной своей отрасли работы—обеспечение пенсиями и пособиями инвалидов войны, семей (нетрудоспособных членов) лиц, погибших в гражданскую империалистическую войну и военнослужащих Красной армии и флота, Окрсобесом достигнуты положительные результаты.

Прежде всего продвинута работа по обеспечению основных контингентов пенсионеров в деревне. Эта работа характеризуется следующими цифровыми данными:

На 1-е октября 1924 года состояло всех пенсионеров по гор. Свердловску—427 единиц и по районам округа—850 единиц. На 1-е октября 1925 года общее количество пенсионных единиц увеличилось по городу до 500 и районам округа до 1323.

Из этих цифр следует, что количество пенсионеров, по сравнению с 1923—24 годом, увеличилось по городу Свердловску на 17,09%, а по районам округа на 55%.

Утверждено по смете на 1925—26 год пенсионных единиц по городу Свердловску—500 и районам округа—1400. Необходимо оттенить и

Работа по выявлению пенсионеров с целью передачи их на обеспечение в страховые органы полностью еще не закончена, так как производится подбор соответствующих документов. Рассмотрение же подготовительных дел в областной комиссии, ввиду большого поступления со всей области, задерживается в некоторых случаях даже до 3-х месяцев.

Обеспечение беспомощного контингента (лиц, требующих постороннего ухода) производилась путем помещения последнего в дома инвалидов.

На 1-е октября 1924 года состояло на учете Оксобеса по городу Свердловску и районам округа 7 инвалидных учреждений (домов) с количеством коек по штату—340, в действительности же состояло призываемых 199 человек.

Путем концентрации инвалидных убежищ количество их сократилось на 4, и на 1-е октября 1925 года оставлено их было только 3 с количеством коек по штату 170, которые загружены на 95%.

Отпускалось на содержание призываемых в инвалидных домах: на продовольствие 5 рублей и на вещевое довольствие 1 рубль на одного человека в месяц. Путем привлечения средств Свердловского Окркомпкома, Собесу норму довольствия на 1-го инвалида в городе удалось довести до 12 рублей в месяц.

Из числа инвалидов, состоящих на учете Оксобеса, в отчетном году прислано в учебные заведения 17 человек. Отправлено на курортное лечение 32 человека, опротезировано 36 человек.

Одной из главных и основных задач Оксобеса является приспособление всей инвалидной массы к здоровому труду, путем вовлечения в кооперативные артели инвалидов.

На 1-е октября 1925 года было организовано торговых производственных потребительских артелей инвалидов 30, с количеством кооперированных в них инвалидов 520 чел.

В настоящее время все артели инвалидов об'единены организованным по инициативе Свердловского Оксобеса Округным Инвалидным Кооперативным Об'единением, действующим на основании нормального устава и состоящим на началах хозяйственного расчета.

Основными мероприятиями в своей работе на будущее время Оксобес считает:

1. дальнейшее улучшение государственного обеспечения пенсиями и пособиями всего Свердловского контингента, добиваясь увеличения размера пенсий и пособий, применительно к нормам, выплачиваемым страховыми органами. Проведение всех установленных законом льгот, как-то: налоговых, об отпуске древесины, коммунальных услугах и т. д.;

2. вовлечение могущей быть приспособленной к труду инвалидной массы в кооперацию инвалидов, преследуя цели снятия кооперированных с государственного бюджета;

3. укрепление уже существующих артелей инвалидов путем правильного руководства их деятельностью через аппарат окружного об'единения инвалидов;

4. выявление всего контингента, подлежащего передаче в органы социального страхования;

5. углубление работы по линии Собеса в деревне с целью большего охвата всего контингента лиц, подлежащих социальному обеспечению и проживающих в крестьянских и заводских районах

Бурунов.

О страховых льготах беднейшему крестьянству.

В момент проведения сбора страховых платежей по обязательному окладному страхованию Госстрах учел, что хотя платежи за страховку и не высоки сами по себе, все же они могут оказаться для беднейшего населения, как и для хозяйств, недостаточно крепких, непосильными.

С этой целью выделены специальные льготы, рассчитанные как на полное, так и на частичное освобождение некоторых категорий хозяйств*) от уплаты страховых платежей, при чем Госстрах на случай стихийных бедствий несет свою полную в существующих окладных нормах ответственность.

Изучая данные о системе прошлогоднего распределения льгот, мы наталкиваемся на некоторые отрицательные явления, которые решительно должны быть нынче нами устранены. Речь идет о сроках предоставления населению установленных льгот, о широкой гласности, о тех хозяйствах, коим предоставлены льготы и о порядке предоставления льгот по категориям хозяйств, включенных в состав той группы, которая неоспоримо может рассчитывать на полное или частичное освобождение от страховых платежей. Очевидно, что сроки предоставления населению льгот должны быть связаны с моментом сбора окладных страховых платежей, с тем расчетом, чтобы в надежде на получение классовых льгот не уклонялась бы от платежа основная масса плательщиков страхового оклада.

Вопросом сегодняшнего дня является широкое освещение вопроса о льготах населению не только внутри района—этого мало—необходимо, чтобы в сельсоветах списки хозяйств, полностью или частично освобождаемых от уплаты страхового платежа, стали известны широким массам крестьянства. Мало того—нужно установить такой порядок, чтобы каждый, обойденный по ошибке райсовещанием по предоставлению льгот, мог обжаловать невключение его в списки или опротестовать решение этого совещания в округ, а в необходимых случаях и в область. Наконец, самая главная часть работы райсовещания и ответственная их роль заключается в правильном индивидуальном определении категорий хозяйств, пользующихся правом на классовую льготу по обязательному государственному страхованию. Совокупность этих задач в открывающейся кампании предоставления льгот крестьянству Урала, при правильном их разрешении и, конечно, полном их использовании,—должна способствовать реальному осуществлению решений Соввласти о защите и помощи бедноте. Наконец, она должна дать необходимый материал для дальнейшего расширения круга таких крестьянских хозяйств, кои по своей экономической мощности, хотя и вполне заслуживают льготы по обязательному страхованию, но не включены в категорию хозяйств, пользующихся льготами по основному фонду. В последнем случае ошибка будет исправлена ожидаемым назначением для Урала особого запасного страхового фонда, могущего быть использованным в соответствии с данными об использовании льгот по основному фонду.

Таким образом, окружным и районным совещаниям, а главным образом—последним, предстоит сыграть ответственную и почетную роль—своим правильным подходом и вниманием к изложенным мероприятиям, осуществить поставленную перед нами задачу—помочь и защитить деревенскую бедноту и слабые крестьянские хозяйства.

И. Дворкин.

*) перечисленных в печатаемом в офиц. отделе настоящего номера журнала «Положении».

Еще о финаппарате в районах.

В журнале «ОКРУГ», № 3 за 1925 год в небольшой статье мы старались заострить вопрос о финаппарате в районах, отметив в основном все значение его в условиях нашей действительности.

Помещая эту статью, мы надеялись получить, по существу, кое-какие замечания практических работников районов. Однако, наши надежды не оправдались—районные работники продолжают молчать.

Можно подумать, что и говорить-то в сущности не о чем, что у нас в Округе дело обстоит прелестно. Так-ли это на самом деле? Нет, не так, и тысячу раз не так.

Как живет и как работает наш финаппарат в районах? Из собственных наблюдений, при поездках в районы, по материалам специальных комиссий, обследовавших районы, мы установили тысячи мелких и крупных недочетов в работе. Прежде всего, вопросы фискального порядка. Уже в предыдущей статье мы на этом останавливались и указывали, как иногда из-за перегруженности в работе, иногда просто из-за отсутствия достаточной инициативы (слабости работников) районный бюджет теряет приличные суммы. То не мог своевременно провести, то проглядели во время получить плату по коммунальным услугам, а то и договор заключили недостаточно выгодно, а иногда просто убыточно.

А что с технической работой по бюджету?—Самые неотрадные вести. Книги ведутся с нарушением самых элементарных правил (подчистки, помарки, а иногда просто карандашные записи). Разноска документов по книгам запаздывает от недели до трех, даже кассовая книга не всегда и не во всех районах зарешается своевременно, разбивка расходов и доходов по номенклатуре сметы очень часто случайная, вплоть до того, что расходы на обмундирование милиции относятся на зарплату; хранение денежных документов, а иногда и их внешний вид—самые небрежные; ревизии наличности кассы очень часто не делается месяцами, в результате—растраты, хищения. Отчетность в округ представляется с большим запозданием.

Вот картина финансовой работы в наших районах. Не выдумка, а горькая истина, подтвержденная документами.

В чем же дело? Где виновник этого зла?—он кроется в чрезвычайно низкой квалификации работников финансового аппарата. Ведь, в самом деле, каких работников мы имеем? Основная опора, три типа в районе—это бухгалтер, бухгалтер и бухгалтер. Нагружен бухгалтер до крайних пределов—везет на себе все, как самое подлинное «вьючное животное». Весь остальной аппарат на 60—70%, как принято у нас выражаться: „стулья давят“—и в большинстве не потому, что работать не хотят, а просто потому, что не могут, не умеют работать. Заведется иногда работник поприличнее—не успеешь оглянуться—он уже заявление подает об уходе и поступает—в этом же заводе—то в кооператив, то в заводскую контору: там и работы меньше и оплачивают в два раз выше. Коротче говоря, основная причина наших недостатков—чрезвычайно низкая квалификация работников по причине низкой оплаты труда и чрезмерная перегрузка наиболее квалифицированных работников.

Так дальше продолжаться не может. Без постоянного, непосредственного руководителя самой основной работы района—финансовой, т. е. завфинчастью, с аппаратом, не имеющим почти никакой квалификации, на одном бухгалтере крепкого, здорового и жизненного бюджета мы не построим. А не построим бюджета—не построим и хозяйства района (не забудем, что бюджет—это зеркало, отражающее все хозяйство).

Вопрос достаточно назрел—дальше терпеть нельзя. Нужно во всей остроте, ни перед чем не останавливаясь вопрос поставить и разрешить.

Конкретные выводы—мы считаем необходимым подтвердить то, что было выдвинуто в первой статье (Округ, № 3), приходится лишь добавить:

Во-первых—нужно установить твердые штаты финчастей для каждого района, с учетом характера и размера работы данного района:

Во-вторых—чтобы обеспечить возможность поднятия квалификации аппарата, в первую очередь поднять материальное положение работников;

В-третьих—с точки зрения организационной следует установить, как правило, подчинение финчасти (а это значит и зав. финчастью и бухгалтера) Окрфинотделу и смещение их с должностей, а также назначение новых и не иначе как с согласия Окрфо.

Естественно, что этими мерами вопрос еще окончательно не решается. Полной, на 100%, гарантии устранения всех имеющихся дефектов мы не получим. Но этим мы в первую очередь приостановим развал аппарата, а затем, укрепившись на этих позициях,—начнем решительно двигаться вперед.

При всей нашей бедности, при всем тяжелом положении с бюджетом—мы все-же сможем это сделать. А затраты на укрепление аппарата, без сомнения, окупятся в несколько раз.

Ждем голоса тех, кто на собственных плечах выносит всю тяжесть работы на местах.

Ф. Кириллов.

Охрана порядка и безопасности на местах.

Как принято считать, основным звеном административного права наряду с нормами, регулирующими обеспечение и утверждение революционной законности, являются нормы, регулирующие охрану общественного порядка и безопасности, осуществляемые мерами внесудебными. Органами, осуществляющими эти нормы на местах в нашей Уральской Области, являются РИК'и и милиция.

Каковы же права и обязанности РИК'ов и милиции по охране общественного порядка и безопасности?

Согласно положению об Уральской Области, на Райисполкомы в этом направлении возлагается: предупреждение и борьба с контр-революционными выступлениями и уголовными преступлениями, производство в пределах района административных расследований и дознаний, согласно существующим положениям, организация борьбы со всякого рода прифонами, с азартными играми и т. п.

По тому же положению об Уральской Области и согласно инструкции Облисполкома от 5/VII—25 года, РИК'ам предоставлено право издавать обязательные постановления по вопросам: а) общественной безопасности и порядка; б) о мерах предосторожности от пожаров, как-то: об исправном содержании печей, дымовых труб, об условиях содержания легковоспламеняющихся предметов; в) о соблюдении строительного устава; г) о выполнении санитарных правил в помещениях и местах общественного пользования, в помещениях для продажи съестных припасов и напитков, источников водоснабжения и т. п.; д) о порядке содержания в исправности улиц, площадей и тротуаров; е) о внутреннем рас-

порядке на ярмарках, рынках, базарах, установлении времени и места торговли; ж) о мерах борьбы со стихийными бедствиями; з) по борьбе с эпидемиями, эпизоотиями и вредителями; и) по расквартированию войск.

По отношению к РИК'ам этот перечень является в основном исчерпывающим, но, однако, в тех случаях, когда вызывается необходимость издания РИК'ами обязательных постановлений по вопросам, не включенным в настоящий перечень, РИК'и входят с представлением об издании соответствующих обязательных постановлений в Окрисполком.

Далее Райисполкомам предоставлено право налагать административные взыскания за нарушение обязательных постановлений, изданных по указанным вопросам, как самими РИК'ами, так равно и Окрисполкомом и Облесполкомом (последние только в том случае, если их действие распространяется и на сельские местности).

И, наконец, РИК'и же рассматривают дела и налагают взыскания за нарушения, предусмотренные ст. ст. Угол. Код., а именно: 1 ч. 99, 140, 1 ч. 176, 216, 217а, 220, 220а, 221, 222, 223 и 225.

Предельная норма наложения РИК'ами адмвзысканий установлена в виде принудительных работ не свыше двух недель и штрафа не свыше десяти рублей. Эта норма распространяется как за нарушения обязательных постановлений, так равно и за нарушения, предусмотренные ст. ст. Уг. Код., независимо от того, что в ст. ст. Уг. Код. или обязательных постановлениях Окр или Облесполкомов, рассмотрение дел за нарушения коих предоставлено РИК'ам, карательная санкция установлена в виде принудительных работ до 3-х месяцев или штрафа до 300 руб.

Наоборот, по некоторым категориям нарушений норма в 10 руб. и 2 недели даже уменьшена. Например, за нарушение обязательных постановлений, регулирующих меры предосторожности от пожаров, о выполнении санитарных правил, о мерах борьбы со стихийными бедствиями, о мерах борьбы с эпидемиями, по расквартированию войск, об охране зелени и посевов Райисполкомы не имеют права налагать адмвзыскания свыше 5-ти дней принудительных работ и 3-х рублей штрафа. При этом, если при рассмотрении дела, в зависимости от состава нарушения, РИК'ом будет признано недостаточным ограничиться предоставленным ему правом наложения взыскания, то он представляет все дело со своим мотивированным заключением в Окрусной Административный Отдел, и в этом случае Окрадмотдел рассматривает дело и выносит постановление уже в соответствии с предоставленными ему правами, т. е. может наложить взыскание в виде принудительных работ до 3-х месяцев или штрафа до 300 рублей.

Права и обязанности милиции на местах в области охраны общественного порядка и безопасности сводятся примерно к следующему:

1) Милиция наблюдает за исполнением гражданских законов, обязательных постановлений и распоряжений Соввласти, относящихся к охране революционного порядка, общественной и личной безопасности и благоустройства.

2) Принимает меры к обнаружению, предотвращению и прекращению уголовных преступлений и нарушений революционного порядка, безопасности и благоустройства.

3) Содействует госучреждениям и должностным лицам в осуществлении возложенных на них задач. В частности, проводит в жизнь постановления судебно-административных органов власти о наложении взысканий за нарушение правил охраны общественного порядка и безопасности.

В целях обнаружения и расследования преступлений и нарушений и привлечения виновных в том лиц к ответственности в судебном или административном порядке должностные лица милиции обязаны: принимать словесные и письменные заявления граждан, государственных и общественных учреждений об усмотренных ими преступлениях или нарушениях, составлять протоколы об обнаруженных ими преступлениях и нарушениях, а также случаях неисполнения их законных распоряжений и требований, устанавливать личность нарушителей и производить дознания о совершенных нарушениях или преступлениях.

Казалось бы, что права и обязанности РИК'ов и милиции в этой области настолько ясны и определены, что при осуществлении их не должно бы встречаться никаких недоразумений. А на деле это далеко не так.

Конечно, нельзя сказать, что РИК'и и милиция бездействуют, но нет оснований и говорить о каких-то достижениях с их стороны в части постановки данной отрасли работы на должную высоту.

А что работа эта на местах хромает на все четыре ноги—на это глаза закрывать не приходится.

Есть тут и незаконно издаваемые РИК'ами обязательные постановления, есть превышение предоставленных им прав по наложению адмвзысканий и, наоборот, есть случаи, когда нарушители остаются безнаказанными. А больше всего встречается несвоевременное рассмотрение дел о нарушениях и затяжка в исполнении вынесенных постановлений об адмвзысканиях.

Все это вместе взятое создает такую обстановку, что число нарушений правил охраны порядка и общественной безопасности если не увеличивается, то во всяком случае и не уменьшается.

По статистическим отчетам Окрадмтдела за первый квартал 1925/26 года (октябрь-декабрь мес.) в сельских местностях округа наложено адмвзысканий на 1515 человек, что составляет в среднем на каждый район 29 человек в месяц, из коих 28 человек оштрафованы и 1 человек назначен на принудительные работы. При этом на каждого нарушителя в среднем падает штрафа 4—4½ руб. и принудительных работ 6—7 дней, т. е. на каждый район в месяц около 125 руб. штрафа и 6—7 дней принудительных работ.

Эти цифры говорят за то, что по сравнению с предыдущими месяцами число нарушений не уменьшается, но тем не менее нельзя сказать, что нарушений так много, что с ними трудно бороться. Во всяком случае из того же статистического отчета видно, что в сельских местностях нашего округа на 1-е января 1926 года осталось невзысканных штрафных сумм 10254 руб., что составляет 600 с лишним рублей на район, причем эта же сумма задолженности штрафов числилась и на 1-е октября 1925 года. Это значит, что добрая половина штрафов будет сложена за истечением 3-х месячного срока со дня наложения, и в результате нарушители останутся безнаказанными. Тем самым дается повод к новому совершению нарушений.

Чем же объясняются недочеты в работе мест в этой области, когда на каждый почти вопрос мы можем найти исчерпывающие указания в законах, постановлениях и распоряжениях вышестоящих органов власти? Чем объясняются случаи издания РИК'ами незаконных обязательных постановлений, незаконного наложения адмвзысканий, несвоевременного рассмотрения дел о нарушениях? Каким образом получается задолженность штрафных сумм?

Над этими вопросами, конечно, много ломать голову не приходится—виной всем недочетам работы мест—правовая неграмотность и низкий культурный уровень, как работников РИК'ов и милиции, так и самого населения.

Кроме того, весьма важную роль в данном случае играет «текучесть» личного состава. Так, например, по данным Окрадмотдела, за первый квартал 25/26 года сменяемость милицейского состава выразилась в таких цифрах:

начальников милиции районов	прибыло	2
„ „ „ „	убыло	3
пом. начальника „ „	прибыло	5
„ „ „ „	убыло	5
Старш. милиционеров „ „	прибыло	25
„ „ „ „	убыло	25
младш. милиционеров „ „	прибыло	29
„ „ „ „	убыло	22

Необходимо всеми мерами добиться снабжения РИК'ов и милиции руководящей законодательной литературой.

Необходимо добиться закрепления личного состава путем улучшения его материального положения, повышения качественного уровня и усиления ответственности за поручаемое дело.

Г. Подшивалов.

Скарлатина в Свердловском Округе.

Неблагоприятные санитарно-бытовые условия жизни населения и в особенности обострение жилищного вопроса вызвали за последние годы усиленный рост заболеваний скарлатиной как в целом ряде крупных городов (Москва, Ленинград, Киев и т. д.), так и в других, менее населенных пунктах нашего Союза. Так, за 1924 год по всему СССР обнаружено было 199.806 заболеваний скарлатиной, тогда как только за за одно полугодие 1925 г. их зарегистрировано было уже 105.528. По всему РСФСР за первое полугодие 1924 г. зарегистрировано было 54.750 случаев, тогда как за то же полугодие 1925 года было 88.725 заболеваний. По Уральской Области за тот же период времени имеем в 1924 году—3.287, в 1925 г.—8.974.

По Свердловскому округу заболеваемость скарлатиной представлялась в следующем виде:

	1913 г.	1922 г.	1923 г.	1924 г.	1925 г.
г. Свердловск	113	201	182	368	870
Свердловский округ . .	513	62	155	561	1290

Таким образом, мы видим, с одной стороны, непрерывный рост заболеваний (объясняемый общими причинами), с другой значительное преобладание этих заболеваний в городе по сравнению с округом, что

объясняется более тяжелыми эпидемическими условиями городской жизни. По сравнению с довоенными данными мы наблюдаем в городе более высокие цифры, по округу, наоборот, более низкие, но уже в 1924 г. цифра эта немного превышает довоенную, а в 1925 г. превышает ее более, чем в два раза.

Рассматривая заболеваемость скарлатиной по месяцам, получаем следующую картину. (По гор. Свердловску):

	январь	фев.	март	апр.	май	июнь	июль	август	сент.	октяб.	нояб.	декаб.
1924 г.	41	64	79	29	19	8	10	21	21	50	54	174
1925 г.	112	135	156	116	145	140	77	47	48	79	81	148

Здесь мы наблюдаем максимум заболеваний в зимние и весенние месяцы вопреки общему правилу о зимнем и осеннем подъеме, что объясняется, конечно, климатическими условиями нашего округа (более холодной весной).

По районам округа заболевания скарлатиной распределены следующим образом:

	1924 г. 1925 г.			1924 г. 1925 г.	
1. Каблинский	6	1	9. Белоярский	3	43
2. Егоршинский	4	1	10. Нязе-Петровский	18	44
3. Сысертский	1	8	11. Перво-Уральский	0	51
4. Михайловский	8	10	12. Кыштымский	172	60
5. Старо-Уткинский	18	16	13. Полевской	22	101
6. Нижне-Сергинский	21	19	14. Арамилский	36	133
7. Верхне-Уфалейский	2	21	15. Невьянский	192	197
8. Березовский	5	23	16. Режевской	52	245

Таким образом, наибольшая заболеваемость наблюдается в Невьянском, Режевском и Кыштымском районах, отчасти в Арамилском, Полевском и Перво-Уральском районах.

Из отдельных вспышек эпидемий скарлатины необходимо отметить следующее:

1) Шуралинская эпидемия, вспыхнувшая в декабре 1924 г. в с. Шурале, в 8-ми верстах от Калатинского завода, — вспышка, давшая в короткий срок около 100 заболеваний. Благодаря немедленно принятым энергичным мерам, эпидемия в короткий срок была ликвидирована.

2) Невьянская эпидемия, вспыхнувшая около Невьянска в деревнях Быньги и Таволги в апреле месяце 25 г., продолжавшаяся несколько дольше, чем предыдущая эпидемия, но в конце концов благодаря принятым мерам тоже ликвидированная.

3) Эпидемия в Режевском заводе в январе 1925 года, где обнаружено было 22 случая в течение 3-х недель. Во всех указанных пунктах были открыты бараки, куда в обязательном порядке госпитализирова-

лись заболевшие, на домах больных производилась тщательная дезинфекция и на место эпидемий выезжали представители Санэпида Окргдравотдела для принятия соответствующих мер.

В настоящее время вновь возникает угроза новых заболеваний скарлатиной. Уже имеются сведения о вспышках эпидемий в Билимбаевском участке (15 случаев в декабре прошлого года), Ревдинском (34 заболевания за тот же декабрь) и Кыштымском, где заболевания приняли характер настоящей эпидемии.

Необходимо медперсоналу участков быть на-чеку и помнить, что только раннее улавливание заболеваний, своевременная обязательная госпитализация, т. е. помещение больных в лечебные заведения, и тщательная дезинфекция могут предупредить вспышку эпидемии скарлатины. Таким образом, изоляция, госпитализация и дезинфекция—вот главнейшие меры борьбы в данном случае; что касается предупредительных прививок, то вопрос о них находится еще в стадии научной разработки.

В свою очередь население должно прийти на помощь медперсоналу своевременным извещением о всех случаях остро-заразных заболеваний и сознательным отношением к проводимым противоэпидемическим мерам.

Мы должны обратить особенное внимание на растущую заболеваемость скарлатиной, как болезни крайне тяжелой для детского возраста, и особенно тяжелой вследствие множества осложнений со стороны внутренних органов—воспаление почек, болезни сердца и суставов и др. весьма часто делают болевших скарлатиной детей инвалидами на всю жизнь.

Требуется больше внимания к этому грозному бичу детства как со стороны санитарного надзора, так и со стороны самого населения.

Зашанский.

О том, кто должен выписывать для низовых организаций журнал „ОКРУГ“.

Необходимость иметь в низовых организациях (в частности в сельсоветах) журнал „Округ“, как руководящий орган, освещающий очередные задачи в работе низовых организаций и дающий практические указания по выполнению их, стала для всех очевидна. В связи с этим поднимаются вопросы о том, кто и за какие средства должен выписывать журнал для низовых организаций?

В первую очередь этот вопрос поднимают некоторые РИК'и в отношении выписки журнала для Сельсоветов, при чем высказываются за то, чтобы этот расход был взят Округным Исполнительным Комитетом на свой (округной) бюджет.

То обстоятельство, что журнал находится на самокупаемости, всем известно, и поэтому, конечно, вопрос только так и может быть разрешен, что выписка журнала для Сельсоветов (1 экз.) должна производиться или за счет окрбюджета или за счет райбюджета.

А если принять во внимание, что выписка газет и журналов как для Райисполкомов, так и для Сельсоветов—отнесена на райбюджет и по райбюджету на это есть ассигнования, то будет совершенно ясно и очевидно, что выписка журнала «Округ» для Сельсоветов должна производиться за счет райбюджета. То же самое и в отношении изб-читален и др. низовых организаций, находящихся на райбюджете.

Сложнее дело с членами Сельсоветов. Им в работе журнал «Округ» крайне необходим, в этом же (чтобы члены сельсовета имели и читали «Округ») заинтересован и Округной Исполнительный Комитет, так как для всех понятно, что члены Сельсовета будут более активными тогда, когда они будут знать очередные задачи, стоящие перед Сельсоветами, и иметь практические указания, как их (эти задачи) выполнять. Все это говорит за то, чтобы вопрос с выпиской журнала «Округ» для членов Сельсоветов был разрешен, и разрешен, как можно скорее.

Выписка за счет местного бюджета—дело трудно-выполнимое: сумма средств на это требуется довольно большая. Ставить же вопрос так, чтобы члены сельсоветов выписывали за свой счет (а большинство из них нигде никакого жалования не получают) было бы так-же трудно-выполнимым. Поэтому я считал бы более подходящим следующий выход.

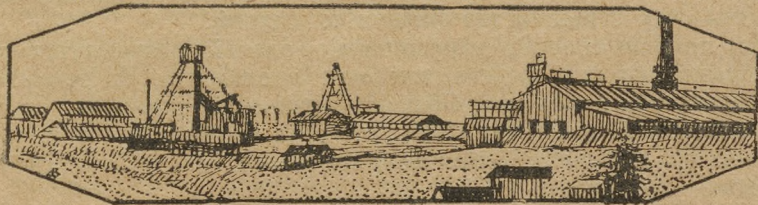
Контора редакции журнала «Округ» специально для всех членов Сельсовета (разве исключить только тех, кто имеет хороший по службе заработок) высылает журнал (по их добровольной, необязательной подписке) со скидкой в 50%, т. е. за полцены. Тот убыток (дефицит), который от этого получится, Окрисполкому (по моему мнению) следовало бы в какой-то части покрыть за счет своего (округного) бюджета. Правда, журнал к помощи бюджета еще не обращался, но при проведении моего предложения такое обращение с его стороны нужно считать неизбежным.

Если бы эта мера была проведена и если бы наибольшая часть членов Сельсоветов за полцены журнал выписали, то польза от этого в работе Сельсоветов была бы огромная. А для пользы дела нельзя не пойти и на некоторые расходы.

В отношении кооперативных организаций и вообще организаций, не состоящих на местном бюджете, споров пока нет, да и ясно, что они должны выписывать журнал за свой счет.

В заключение необходимо напомнить, чтобы высылаемый Сельсоветам журнал был в порядке и хранился в Сельсовете, а не у председателей в портфелях, и чтобы Сельсоветами были приняты меры к наибольшему распространению журнала.

Н. Бусыгин.



П. 130515



Очередные задачи Свердловского Комхоза *).

В центре работ Свердловского Комхоза неизбежно должны стоять три вопроса, внутренне связанные между собой—вопрос о жилфонде, вопрос о водопроводе и вопрос о канализации. Понятна тесная связь, объединяющая эти вопросы в один монолитный комплекс— без соответствующей формы жилфонда, без уплотнения селитбенной площади города крупными зданиями, вмещающими в себя большое количество жильцов, немислимо экономическое использование выгод, представляемых наличием водопровода и канализации.

Да это и понятно. Сосредоточие всех трех хозяйственных предприятий на небольшой площади с большим количеством потребителей дает возможность поставить дело с меньшими основными затратами, дает большую коммерческую выгоду и — главное — улучшает санитарно-гигиенические условия города.

Свердловск не удовлетворяет условию достаточной плотности населения и, поэтому, первым условием рационального использования водопровода и канализации является развитие жилфонда достаточной емкости. Но считаясь с тем, что средства, какими в настоящее время располагают государство, местный бюджет и частное строительство, крайне ограничены, и притока их откуда-либо трудно ожидать, приходится устанавливать программу-минимум. Под углом зрения программы-минимум и проведены нижеследующие соображения.

Ж и л ф о н д .

Одним из способов рационального расширения жилфонда является наращивание существующих каменных зданий на один и на два этажа.

Такой способ вполне допустим по состоянию фундаментов, грунта и толщины стен большинства каменных зданий.

При помощи способа наращивания зданий разрешается наиболее целесообразно затрата средств, так как экономится на земляных работах, фундаментах и крышах. Общая величина экономии, по сравнению с новой постройкой, достигает 20%, т. е. $\frac{1}{5}$ стоимости здания. *Вместо ста тысяч рублей потребуется затрат только до 80.000 руб., вместо 1 миллиона—800 тысяч рублей.*

В смысле ускорения работ ясно, что быстрота значительно увеличится, так как наиболее длительной работой является закладка фундамента. *В цифрах увеличение быстроты постройки должно сказаться не меньше, чем в 15—20%,* причем проведение работ по наращиванию домов не задевает установившегося режима работающих зданий.

Значение наращивания для дальнейших работ по благоустройству города скажется самым благоприятным образом. Имея густое население

*) В порядке обсуждения.

на 1 единицу площади, мы сэкономим затраты на канализацию, водопровод, проводку телефонов и проч. Эта работа требует соответствующих условий, главным из которых является установление района в центре города, в котором допустима постройка домов только определенного количества этажей.

Возможно давление для побуждения производства этих работ путем предоставления льготных условий кредитования.

Возможно направить на это же дело жилищно-строительные и жилищно-арендные товарищества, но, главным образом, этот вид строительства будет приложен к государственным предприятиям и учреждениям, крайне нуждающимся в расширении жилплощади.

Итак, принимая во внимание ограниченность в центре г. Свердловска свободной площади для застройки новыми зданиями, наличие большого количества двухэтажных каменных домов, которые по состоянию грунта, кладки и толщины стен допускают надстройку 3-го и 4-го этажей, экономическую целесообразность надстройки зданий, удешевляющую строительные работы на 20%,—следует признать вполне целесообразным и своевременным увеличение жилфонда Свердловска путем надстройки существующих зданий.

В о д о п р о в о д .

Вопрос о том, быть или не быть водопроводу—в настоящее время уже не стоит перед Комхозом. Работа по проложению водопроводных линий ведется, и в нынешний строительный сезон линии вступят в город. Ближайшая задача Комхоза в отношении водопровода сводится только к ускорению ведущихся водопроводных работ и к наметке наиболее рационального способа использования водопровода. На этом вопросе необходимо сосредоточить внимание. Рассчитывать на скорое и полное присоединение к магистральным водопроводным линиям домовых сети не приходится. Включение ее пойдет крайне неравномерно и в очень ограниченном количестве. Здесь, вероятно, путем особых льготных условий, придется создавать потребителя. Но и это, при слабых платежных средствах населения, будет длительным процессом. Картина этого процесса лично мне рисуется в следующем виде: в первую очередь присоединяются дома и дворы владений, занятых государственными учреждениями, во вторую, в обязательном порядке, присоединяются дворы коммунальных домов. Особенно подчеркивая присоединение дворов и домов. Присоединение дворов указывает на то, что водоразборная колонка водопровода ставится на дворе, и все жильцы данного двора и дома пользуются водой из нее. Присоединение дома—дальнейший этап присоединения двора. От водоразборной колонки каждая квартира в отдельности (если это целесообразно) или ряд квартир по совокупности тянут домовую линию. Этими работами исчерпывается первая и вторая очередь. Третья очередь устанавливается для частных владений. Здесь, видимо, придется использовать различные методы—от льгот до административного давления включительно. Необходимость разброски сети в намеченном виде диктуется и хозяйственными, и гигиеническими, и противопожарными соображениями. Понятно, что ставить такую программу надо последовательно, соразмеряясь с наличием водопроводного материала и, может быть—это имеет меньшее значение—с районами города. Здесь направление ведущихся линий предопределяет, какой район снабдить водопроводной сетью согласно вышеизложенных соображений.

К а н а л и з а ц и я .

В условиях Свердловска развитая сеть канализации в настоящее время не окупит себя. Пройдет не мало лет, прежде чем плотность населения достигнет той величины, которая даст возможность ставить дело на должную высоту.

Как можно ставить вопрос с канализацией теперь, завтра? Свалки нечистот, окружающие город, явное зло, устранение которого является неизбежным и срочным мероприятием. Выпрямление русла реки Исети в пределах города—не менее неотложная задача. Застойные воды искривленного русла создают болотистые участки со всеми присущими им зловонными качествами. Спрявление русла и заключение его в гранитную, бетонную или деревянную одежду в значительной степени оздоровит город. Параллельно этой работе может и должна будет пройти работа по прокладке магистральных труб канализации. Пока, до достаточного роста города, эти трубы будут являться частью сливных станций обслуживающих Свердловск. Устройство канализационной сети, постройка в конце ее станции для очистки сточных вод и использование всего оборудования в качестве сливной станции сразу устраняет свалки. Это разрешает вопрос благоустройства города и кладет начало канализации с затратами, вполне возможными для государственного и местного бюджета. Постепенное расширение сети и частичное присоединение к ней различных участков и даже отдельных домов будет тем органическим ростом канализации, какой можно представить в городе с постепенно растущей плотностью населения.

Кратко резюмируем содержание статьи:

1. Увеличение жилфонда должно идти путем наращивания зданий.
2. Использование водопровода должно быть поставлено в порядке очередности для госучреждений, коммунальных зданий и частных зданий.
3. Канализация должна быть увязана с выпрямлением русла Исети и должна носить пока характер сливной станции.

П. Борисов.

Где строить новый машиностроительный завод?

Вопрос о месте будущего крупного машиностроительного завода на Урале требует всестороннего освещения.

Более или менее predeterminedо строить его в Свердловске, или, во всяком случае, близ него. Преимуществ за Свердловском много, но вместе с тем много отрицательных сторон такого разрешения вопроса.

В Свердловске, хотя бы и за чертой города, к Уктусу, по Челябинскому тракту, не так велика свободная площадь. Тем более, если принять во внимание продолжающееся расширение площади города. В частности, этот район ограничен с одной стороны Исетью, так что для железнодорожной ветки от завода до вокзалов неизбежно придется строить ж.-д. мост. Сомкнуть ж.-д. линию у перездов через Челябинский тракт значит — загроздить этот чрезвычайно оживленный конный путь, а также и путь автобусный, а в перспективе, возможно, и трамвайный.

Это, во-первых.

Во-вторых, постройка здесь жилых строений, на ограниченных здесь усадебных участках, в сфере заводского шума, гула и копоти (от этого нового завода и других существующих здесь), по меньшей мере антисанитарна.

В-третьих, если расчет делается на три тысячи рабочих или в общем на 10-15 тысяч нового фабричного населения, то нужно возвести около 750 домов по 4 квартиры в каждом, на 20 человек каждый корпус, что обойдется по меньшей мере в 2250 тыс. рублей, считая по 3000 рублей на корпус.

В-четвертых, при существующем недостатке квалифицированных рабочих,—а для машиностроительного завода потребуется их весьма много—пришлось бы для обеспечения завода рабочей силой создать почти внезапную скученность, которая потребовала бы на первых же порах постройки наряду с жилищами весьма значительных корпусов для общественных, школьных, лечебных и культурных надобностей, что повело бы к немедленной затрате еще до 2 милл. рублей.

В-пятых, наплыв новых жителей в город, особенно в момент постройки, обострил бы здесь продовольственное дело. Новое население не могло бы быть обеспечено без длительных мер по развитию подгородного огородничества и скотоводства продовольственными продуктами в достаточной мере.

В-шестых, требования здоровой обстановки для детворы рабочих вызвали бы на первых же порах весьма значительные затраты на сады, детские площадки и пр.

В-седьмых, по чисто техническим соображениям, вероятно, небезразлично будет даже и для электрифицирования нового завода пользоваться дешевой водяной энергией. При постройке завода на указанном участке под городом ею воспользоваться, очевидно, не придется.

Ряд других второстепенных неудобств означенного решения вопроса мы пока опускаем.

Нам кажется наиболее целесообразным сооружение нового завода лишь несколько вдали города. И такие участки есть. Самым удобным из них будет Нижне-Исетский завод, бывший железоделательный и механический, в 12 верстах от города по Челябинскому тракту. Сам по себе этот завод с большими огромными корпусами, благодаря крайней непредусмотрительности последнего управляющего заводом и его поспешности в деле разломки всего до основания, отрицательной роли в сооружении нового завода не сыграет, хотя еще до сих пор тут осталось много кирпича.

Важны другие преимущества этого района для постройки завода:

1. Местный пруд в той или иной степени будет полезен заводу. В настоящее время на водяных турбинах б. завода работает электростанция.

2. Площадь, которую можно отвести под завод, правда, ровного рельефа, но во всяком случае даже в пределах бывшей усадьбы завода достаточно велика.

3. К этому заводу весьма удобно можно провести ж.-д. ветку (и отнюдь не большой длины) по левой стороне Исети, не загромождая Уктусского тракта и селений, не прибегая к ж.-д. мосту.

4. Жилых новых построек на первых порах может потребоваться весьма незначительное количество. Обезлюдившее после разрушения завода селение имеет достаточное количество и домов, и квартир. Для расширения жилых участков здесь—неограниченный простор.

5. Бывший здесь завод создал кадр квалифицированных рабочих, которые составят ядро рабочей силы нового завода.

6. Население завода, определяющееся в 3—3½ тыс. человек и ближайшее селение с 4 тыс. человек—Большой Исток дадут огромный кадр рабочих основных и второстепенных категорий. А это особенно существенно в смысле безболезненного разрешения вопроса.

7. Машиностроительный завод в Нижне-Исетске даст мощный толчок восстановлению и развитию здесь кустарной промышленности, не говоря уже об общем значении его для усиления товарности целых с.-х. районов (Арамильского, Бобровского и проч.).

8. Выдвинув новый завод за город, строители разрешат в значительной степени вопрос о приближении рабочих семей к природе, к лесу, к полям и неисчерпаемым водоемам.

9. Для ряда учреждений и организаций, работа которых будет связана с новым заводом, здесь есть ряд домов, которые возможно быстро приспособить для нужд завода, как это было и раньше.

10. В заводе 3 школы, больничное помещение и проч.

11. В смысле обеспечения рабочего населения продовольствием здесь сыграет роль наличность местного огородничества и больших запасов сена, близость других деревень, близость мощной мельницы (в 2 верстах), которая снабдит завод мукой.

12. В отношении дров здесь также дело будет обстоять значительно благополучнее.

13. Электрическая энергия может быть у завода своей или взята с новой городской станции, в расчеты которой вошло обслуживание Нижне-Исетского завода.

14. Вблизи, в 2 верстах, разрабатываются мощные торфяники (Карасий и Истокский) с неисчерпаемыми запасами топлива.

15. Для постройки завода дальность Нижне-Исетска не сыграет сколько-нибудь значительной роли. Для подвоза материалов так или иначе пришлось бы строить ж.-д. ветку в одном случае с мостом через Исеть, а в другом случае без него.

16. Что особенно заслуживает внимания, так это то, что выдвиганием нового завода в окрестности города создается крупный пролетарский центр, ближе стоящий к деревне, чем это было бы в городе.

17. Сплошная линия фабрично-заводских предприятий по Исети от Свердловска до Арамили и далее с устройством нового завода в Нижне-Исетске создаст мощную пролетарскую нить, как линию передовых бойцов за благополучие трудящихся.

Так нам мыслятся преимущества сооружения нового мощного машиностроительного завода в Нижне-Исетске, а не в черте самого города.

С. Груздев.

О местной промышленности Свердловского округа.

Местная промышленность, отнесенная к ведению округа, включает сравнительно второстепенные для Урала отрасли производства. Основные отрасли промышленности Урала—металлургическая, горная, основная химическая и другие отнесены к промышленности общегосударственного и областного значения, и ведению округа не подлежат.

Одной из основных отраслей местной промышленности Свердловского округа является мукомольная промышленность с основным капиталом 991.224 рубля.

Далее среди предприятий местной промышленности округа имеет значение кожевенное производство с основным капиталом 822.491 руб., металлообрабатывающие предприятия (средние и мелкие) и другие.

С точки зрения организационной наша местная промышленность должна быть разделена на три части, именно: 1) предприятия окружного треста («Промышленный Комбинат»), с основным капиталом 1.393.805 руб.; Промкомбинат объединяет работу пищевой промышленности (см. табл. 1), кирпиче-делательных заводов, стекольного и кожевенных заводов и, наконец, работу и кустарной фабрики; 2) Предприятия, находящиеся в ведении Промышленного отдела Окрисполкома и сданные им в аренду, с капиталом 457.302 рубля, и 3) ряд промышленных предприятий, находящихся в ведении райисполкомов с основным капиталом 753.388 рублей.

Из таблиц № 1 и № 2 можно видеть удельный вес промышленности Промкомбината. Промкомбинат возник в 1922 году. Промкомбинат вызван был к жизни необходимостью объединить предприятия небольшие по основному капиталу и совсем незначительные по оборотному; комбинат и дал возможность работать предприятиям, не могущим существовать самостоятельно.

Начав работу в очень тяжелых условиях, Промкомбинат успешно развертывает ее, и производительность его растет из года в год. Себестоимость—этот наилучший показатель положительной работы—также планомерно снижается из года в год.

Сравнительная таблица (№ 2) себестоимости основной продукции Свердловского Промкомбината.

	В 1924-5 году.	В 1925-6 году.
Красный кирпич за 1000 шт.	23 руб. 88 коп.	23 руб. 59 коп.
Стекло	43 руб. 96 коп.	39 руб. 61 коп.
Бумага пуд.	8 руб. 05 коп.	7 руб. 13 коп.
Пиво ведро.	1 руб. 08 коп.	0 руб. 97 коп.
Кожа пуд.	41 руб. 24 коп.	31 руб. 43 коп.
	44 руб. 10 коп.	35 руб. 30 коп.

Со сбытом продукции никаких затруднений не предвидится: заводы работают не на склад, не говоря уже о таком продукте, как красный кирпич, который в этом году продан уже полностью. Перспективы со сбытом пива, стекла, бумаги и др. также вполне благоприятны.

Промышленность Свердловского Промкомбината.

Выполнение производственной программы.

Таблица № 1.

Наименование изделий	Единица измерения	Задание на 1923-4 г.	Выполнено	% выполнения	Задание на 1924-5 г.	Выполнено	% выполнения	Задание на 1925-6 г.	% от 23-24 г.
Кожевенная.									
Мостовые	пуд.	32665	33297	93	31645	28812	91,47	29314	
Полувал	»	5500	2857	51	5892	5594	94,92	10958	100%
Вытяжки	пар	50000	54235	108	55600	58568	105,33	45000	
Пищевая.									
Пиво фильтров	вед.	400000	412580	103,14	510000	510300	100,6	600000	150%
Солод	пуд.	—	—	—	79842	62592	78,39	90628	—
Помол селенки	пуд.	—	—	—	515000	520777	86,79	998162	—
Деревообрабатывающая.									
Веялки	штук	600	1110	185	5000	4949	98,98	8000	в 133 р
Сортировки	штук	2200	928	42	700	590	84,20	400	1330%
Пиломатериал	к/ф.	1490400	960295	68	227000	219425	98,42	311200	—
Разные изделия		340	9213	2709	20000	6000	33,33	—	—
Силикатная.									
Кирпич красный	штук	2500000	2707050	108	5500000	5819700	109,63	9000000	360%
» огнеупор	пуд.	39000	37193	—	127000	137454	108,22	186000	—
Стекло	ящ.	3000	3457,5	125	3526	3132	94,0	5575	185%
Посула	штук	1009000	1118050	124,2	1246877	1247185	100,02	3600000	—
Жернова	пар	300	337	109	300	286	95,33	—	—
Щебень	кб/с	500	77,5	15	100	100	100	200	—
Бутовый камень	кб/с	1000	1029,85	102	750	736,48	98,06	2000	—
Круги наждачные для точил для жаток	штук	—	—	—	1700	1235	72,64	—	—
Брусков	штук	—	—	—	80000	10000	12,5	—	—
Писчебумажная.									
Бумага №№ 7-9	пуд.	16500	18660	113	21500	20604	96,01	26000	—
» оберточн.	пуд.	—	—	—	10500	14112	134,40	14000	245%
Пакеты бумажн.	пуд.	—	—	—	6300	6795	107,87	8000	—

Достаточно характерно размещение продукции по контрагентам: госорганам 85%, кооперации 10%, частным лицам 5%.

Размеры настоящей статьи не позволяют подробно проанализировать работу нашего комбината, но для нас ясно, что объединение оправдало надежды, возлагавшиеся на него при его организации.

Если за 1923-24 год Промкомбинат дал 240.458 рублей прибыли, а это был год его сколачивания, когда он не смог выявить еще своих возможностей, то за 11 месяцев прошлого года мы имеем прибыли 842.300 рублей, по смете же на 25-26 год намечается 747.000 рублей.

Но если мы располагаем достаточно точными данными о деятельности Промкомбината, то в отношении предприятий районной промыш-

ленности мы такими данными не располагаем. Причины этого общеизвестны: тут и не совершенство самой отчетности, тут и перегруженность аппарата РИК'а, недостаток людей и средств.

Сумма основного капитала районной промышленности нашего округа 754.000 рублей, то-есть вдвое меньше, чем основной капитал предприятий Промкомбината (54%). Преобладающей здесь является мукомольная промышленность, основной капитал которой—544.335 рублей, или 72,2% общей стоимости основного капитала райпромышленности. Основной капитал кожевенной и лимокатной промышленности—32.529 рублей, или 4,3% и, наконец, металлической 62.389 рублей.

Наиболее мощными районами в промышленном отношении являются Арамилский, Белоярский, Невьянский, Каслинский.

Сравнительная стоимость основного капитала промпредприятий Сырцовского округа:

Арамилский	Руб. 434.917—21	57,76%
Белоярский.	» 79.574—43	10,59%
Березовский.	» 4.074—16	0,51%
В.-Уфалейский	» 9.460—75	1,26%
Егоршинский	» 2.864—50	0,39%
Каслинский.	» 85.076—50	11,30%
Кыштымский	» 1.738—48	0,23%
Михайловский.	» 43.268—98	5,74%
Невьянский.	» 30.781—07	4,09%
Н.-Сергинский.	» —	—
Н.-Петровский	» 12.787—00	1,69%
П.-Уральский.	» 11.587—40	1,53%
Полевской.	» —	—
Режевской	» 12.141—90	1,61%
С.-Уткинский	» 6.218—30	0,68%
Сысертский.	» 18.807—50	2,59%
	» 753.386—	100%

Необходимо отметить, что собственно только в этом, по окончании работ комиссии по разграничению источников дохода между РИК'ами, более точно определилась физиономия промышленности районов округа. Общее явление в хозяйственной жизни районов—это сдача в аренду РИК'ами их предприятий. Эта арендная политика в значительной мере носит недостаточно коммерческий характер. Имеют место случаи сдачи мельниц за 4 рубля в месяц—сумма далеко не покрывающая даже амортизации. Надо-ли говорить, что при таких условиях в районах отсутствуют фонды промышленный и амортизационный.

До настоящего времени мы не располагали средствами настолько, чтобы дать часть их на поддержание райпредприятий: мы знали, например, что все предприятия нашей райпромышленности работают на гидроустановках, общая мощность коих 1871 лош. сил, что от общей мощности силовых установок в нашей местной промышленности составит 32% и что основание их бесперебойной работы лежит главным образом в плотинном хозяйстве; последнее же требует капитальнейшего ремонта и, однако, только в августе месяце мы смогли заняться серьезно этим вопросом, начав практическую работу; ныне мы уже констатируем отрядный факт—плотинное хозяйство Арамилского РИК'а на двух основных его мельницах капитально приведено в исправность; самое оборудование—трансмиссия, поставка, двигатели—все это отремонтировано. Такое же

отрадное явление в этом году мы наблюдаем и в другом районе—Белоярском, где почти заново отремонтирована мельница № 41, имеющая большое значение для района, как в отношении размолга, так и потому, что при ней работает лесопилка. Конечно, это только начало тех основных работ, кои намечены в плане работ по восстановлению капитала райпромышленности. Достаточно реально стоит вопрос и о кустовании промышленности некоторых наиболее мощных районов на началах хозяйственного расчета.

О том, что промышленное хозяйство округов ведется недостаточно рационально, говорят следующие цифры, заимствованные из хозяйственных планов, на 1925-26 год. Намечено получить чистой прибыли самими райисполкомами 65.400 рублей, в том числе арендных плат от сдачи в аренду своих промышленных предприятий—14.300 рублей. Таким образом, от самоэксплуатации—51,100 рублей, что составляет к общей сумме рабочего основного капитала 7%, а вместе с арендной платой—8,5%. Между тем, если бы райисполкомы сами эксплуатировали свои предприятия, не сдавали бы их в аренду, то мы имели бы совсем иную картину: именно оказывается, что арендаторы должны «зашибать», заработать на аренде 45.000 рублей то-есть чуть-ли не половину общей прибыли, намеченной нами от работы 25-26 года промпредприятий районов—110.000 рублей, или, если исходить от прибыли, имеющей быть у райисполкомов от эксплуатации ими самими своих предприятий 54.000 рублей, то не менее, как 85%. Это говорит за то, что райисполкомам надо стремиться быть самими хозяевами. Я не говорю, что вот взять да и отобрать от арендаторов и «владеть самим и править», нет, все это не так просто: править и хозяйствовать... С другой стороны, мы видим, что райисполкомы определенно все больше и больше стремятся именно к хозяйствованию: осторожному и рациональному, значит, постепенно, именно по-хозяйски, с оглядкой, надо райисполкомам начать думать о том, как это сделать так, чтобы не другие «зашибали» деньгу на их предприятиях, а сами райисполкомы смогли бы барыши класть в свой местный районный бюджет.

Стоит-ли говорить, что арендаторы райисполкомовских предприятий не очень-то заботятся об арендуемых оборудованьях и корпусах... принцип: взять, но взамен ничего не дать, увы, господствует в практике арендаторов райисполкомовских промпредприятий. Гораздо более благоприятно в указанном отношении положение предприятий, находящихся в ведении Промышленного Отдела Окрисполкома; основной момент его арендной политики—это оставление за сдатчиком привнесенного арендатором имущества; этот основной принцип приводится настойчиво и упорно.

Стоит-ли говорить, что при эксплуатации этих промышленных предприятий арендаторами последние не только заботятся о переданном в их эксплуатацию имуществе оборудования, но и восстанавливают его там, где нужно... Понятно, условия сдачи городских промпредприятий промышленного отдела, при наличии у него технического аппарата, способного следить за сданными в аренду предприятиями иные, чем в районе при разбросанности его предприятий, при отсутствии соответствующих компетентных лиц...

Основной капитал этих предприятий, находящихся в ведении промышленного отдела, 457.302 рубля: арендной платы в 24-25 году получено было 28.000 рублей, а в этом операционном 25-26 году будет получено 34.000 рублей. Срок аренды колеблется 1-6 лет. Конечно, и здесь мы должны предъявить к себе в будущем требование: подумать о самоэксплуатации сданных ныне нами в аренду предприятий на началах

хозяйственного расчета, указанный основной момент, приводимый нами в арендной политике,—оставление за сдатчиком привнесенного арендатором имущества—значительно облегчит разрешение этого вопроса.

С 1-го октября Свердловский округ обогатился самостоятельным лесопромышленным трестом: намеченная им производственная программа в 25—26 году, при общей мощности 5 лесопильных заводов треста, при 8-ми рамах, способных выполнить годовое задание по распиловке древесины в размере 5.294.400 куб. фут.,—достаточно реальна.

Изложенное обрисовывает общее положение местной промышленности Свердловского округа, не затрагивая ее организационных перспектив.

С. Кутуков.

Электричество на службе у населения в районах округа.*)

«Необходимо», говорил Ильич: «чтобы в каждой крестьянской избе зажглась электрическая лампочка». Такая насыщенность советской деревни электрической энергией дала бы возможность без всякого напряжения, путем одних только наглядных примеров, облегчить тяжелый труд землероба, и электрическая молотба хлеба, отсортирование зерна, электрические маслобойки и, вообще, всякие электрические установки, дающие дешевую двигательную силу, позволили бы быстро и успешно продвинуть животрепещущий в наши дни вопрос о напряженности (интенсивности) земледельческого труда и переходе крестьянства к более усовершенствованным формам ведения своего хозяйства. Попытки некоторых районов насытить себя хотя бы частично электроэнергией (электрифицироваться), возникнув по инициативе мест; в некоторой степени при известной настойчивости и энергии воплощаются в жизнь. Как на примеры можно указать на электрификацию Верхне-Тагильского завода и устройство электроустановки в с. Белоярском.

Но все эти попытки являются, что называется, только каплей электрического света среди керосинового и лучинного океана. Наиболее значительным вкладом в деле электрификации хозяйства округа явится открытие в недалеком будущем Свердловской районной электростанции, электроэнергия которой в дальнейшем может насыщать довольно значительный район, приблизительно на расстоянии (радиусом) в 30 верст вокруг себя. Но это в недалеком будущем. Что же мы имеем сейчас? Ведь Свердловский округ, как округ, где промышленность занимает такое же положение, как и сельское хозяйство, среди других округов Уральской области, в отношении электроустановок должен находиться в наиболее благоприятном положении, и вопрос о насыщенности электроэнергией отдельных его районов должен быть решен благоприятным образом.

Из нижеприводимой таблицы № 1 можно видеть общее количество имеющихся по районам округа электростанций, с указанием из этого числа станций, отпускающих энергию населению, и общее количество населенных пунктов округа, обслуживаемых этими станциями**).

*) По данным «Оформления низового районирования» и специального обследования окрстатбюро об электростанциях округа. В. С.

***) Данные по Егоршинскому району не полны: в районе находится всего 5 электростанций, из них четыре мелких и указанная в таблице крупная районная станция. Задержка данных по ней, значительно уменьшая цифровые данные, еще более подтверждает наши выводы. В. С.

Таблица № 1.

РАЙОНЫ	Число электростанций в районе		Число населенных пунктов, обслуживаемых электростанцией
	Всего	Отпускают энергию населению	
Арамилский	9	—	1
Березовский	1	—	2
Белоярский	2	2	4
Бисертский	1	1	1
В.-Уфалейский	3	3	2
Егоршинский	1	—	—
Кыштымский	2	1	7
Каслинский	5	4	3
Михайловский	4	4	3
Невьянский	8	7	13
Нязе-Петровский	—	—	—
Перво-Уральский	8	5	5
Полевской	1	1	6
Режевской	5	4	4
Сергинский	4	4	4
Старо-Уткинский	2	2	2
Сысертский	3	3	3
Итого	59	41	60

Как видно из приведенных данных, из всех имеющихся по округу 59 электростанций, 41 станция, или около 70% общего количества их отпускают электрическую энергию населению, обеспечивая электрическим светом 60 пунктов Свердловского округа. Как и следовало ожидать, наибольшей насыщенностью электрическим светом отличаются те районы, в которых сосредоточены наиболее крупные заводы округа. Из них на первом месте стоит Невьянский район, освещающий 13 населенных пунктов, или около 25 процентов числа всех пунктов в округе, пользующихся электричеством. Затем идут Кыштымский и Полевской районы, дающие энергию около 13% общего числа «электрифицированных» пунктов и, наконец, Первоуральский, дающий свет 8% всех населенных мест округа, имеющих у себя электроосвещение. Если принять во внимание, что общее количество всех населенных пунктов по округу, считая в этом числе все жел.-дор. будки, казармы, кардоны, томилки и проч., составляет 1270, то число «электрифицированных» пунктов в округе

будет составлять около 5%; если считать, что электроустановки могут существовать только в пунктах с населением не менее, чем в 200 душ, или 40 дворов, то процент насыщенности электричеством населенных пунктов, считая таковых только 1.000, будет равняться 6. Процент хотя небольшой, но среди многих округов Уральской области довольно значительный.

Переходя к вопросу о категории лиц, пользующихся электрической энергией, можно из табл. № 2 видеть следующую картину:

Таблица № 2.

РАЙОНЫ	Число пользующихся электроэнергией			
	Учреждений		Дворов	
	Для освещения	Для про- мышлен.	Для осве- щения	В % к итогу
Арамилский	40	—	349	1,78
Березовский	16	—	1800	9,18
Белоярский	3	3	799	4,07
Бисертский	12	1	220	1,12
В.-Уфалейский	36	4	1930	9,84
Егоршинский	Д а н н ы х н е п р е д с т а в л е н о			
Кыштымский	99	—	1378	7,02
Каслинский	13	7	350	1,78
Михайловский	18	—	65	0,33
Невьянский	340	4	4700	23,96
Нязепетровский	Д а н н ы х н е п р е д с т а в л е н о			
Перво-Уральский	60	8	3115	15,88
Полевской	18	4	2100	10,70
Режевской	35	1	1500	7,65
Сергинский	Н е д а н о с в е д е н и й			
Старо-Уткинский	12	1	272	1,39
Сысертский	26	—	1040	5,30
Итого	728	23	19618	100

Как видно из таблицы, электрическим светом, кроме 728 различных советских учреждений (исполкомов, сельсоветов, клубов, нардомов, библиотек, изб-читален и т. д.) и 23 учреждений, которыми энергия поглощается с промышленной целью (кооперативы, лавки, мастерские и т. д.), пользуется 19.618 дворов. Считая, что всего по районам округа числятся 103.616 дворов, можно считать, что число дворов, пользующихся электрическим светом из этого общего количества всех дворов, составит около двадцати процентов. Другими словами, из каждых пяти изб в районах округа одна освещена не керосином и не лучиной, первобытными средствами освещения, а ярким электричеством, плодом великих достижений человеческого разума.

Много еще работы впереди, чтобы осветились таким же светом и остальные четыре избы, но напряженными усилиями, со всей энергией и настойчивостью трудящихся масс, строящих жизнь своими собственными руками «в каждой крестьянской избе вспыхнет электрическая лампочка». Это будет, нужно только дружно взяться за работу!

Вик. Смирнов.



Состав Окружной Земельной Комиссии на 1925-26 год. Утвержден следующий состав Окружной Земельной Комиссии на 1925-26 год: Председатель Комиссии — т. Девятков, Н. Г.; заместители председателя — т.т. Ананшин, Н. А. и Сычев, И. И.; члены комиссии — т. Папулов, Н. И. (замест. его — т. Барсуков, Л. В.), т. Горюнов, Г. П. (замест. его — т. Луканин, Г. П.).

Изменения в составе Управления Окружной Радио-станции. Заведывающим Свердловской Окружной широкоэпашательной радио-телефонной станции назначен т. Сырейчиков Б. В.

Заведывающим рекламной частью управления Окружной радиостанции назначен т. Оррав, В. Я., с одновременным исполнением им обязанностей заместителя Зав. Окружной радиостанции.

Ссуда Городскому Ломбарду. В целях расширения операций Свердловского Городского ломбарда, Президиум признал возможным, дополнительно к ранее отпущенным средствам, выдать городскому ломбарду возвратную ссуду в размере пяти тысяч рублей.

Льготы населению сельских местностей по окладному страхованию на 1925-26 год. Для распределения по районам особого льготного фонда по окладному страхованию и для руководства работой Районных Комиссий, при Окрисполкоме образована Окружная Комиссия (в составе: от Окрплана — т. Кирпиков (председатель комиссии), Окрифинотдела — т. Ситников, Окревмуправления т. Девятков, Уралоблстраха — т. Негашев и представитель от Уралселькустоюза.

Для проверки и утверждения списков лиц, проживающих в сельских местностях, которым предоставляются льготы по окладному страхованию, при Районных Исполнительных Комитетах образуются Районные Комиссии в составе: Члена Президиума Райисполкома (председатель Комиссии), Райстрагента и представителя РайККОВ.

К участию в работах Районных Комиссий, на правах членов Комиссии, могут привлекаться (где таковые имеются) участковые агрономы, ветеринарные врачи и представители сельхозкооперации.

Окружной и Районным Комиссиям предложено немедленно приступить к

работам по предоставлению льгот по окладному страхованию сельскому населению.

Передача красочного завода „Охра“ Режевскому Райисполкому. Президиумом удовлетворено ходатайство Режевского Райисполкома о передаче в его распоряжение Режевского красочного завода «Охра» Свердловского Промкомбината.

Окружному Промышленному Отделу поручено в кратчайший срок передать упомянутый завод Режевскому Райисполкому и совместно с последним разработать план хозяйственной эксплуатации завода «Охра» Режевским Райисполкомом.

Работа Лесозага в 1924—25 г. и плана работы на 1925—26 г.

На заседании Окрплана 26 января заслушан отчет лесозаготовительного отдела Окрузу о выполнении плана лесозаготовок за 1924—25 год и о производственно-финансовом плане на 1925—26 г. По плану работ на 1924—25 год отмечено выполнение программы сверх задания. Намечалось заготовить дров 26.000 куб. с., бревен 25.447 куб. с., шпал 300.000 шт. Заготовлено дров 26.000 куб. с., бревен 26.378 куб. с., шпал 300.000 шт. По плану на 1925—26 год утверждена программа: дров 31.200 куб. саж., бревен 19.963 куб. саж., шпал 106.450 шт. Некоторое сокращение программы произошло вследствие выделения значительной части капиталов Лесозага организованному Свердловскому Лесотресту. Констатирована обеспеченность выполнения программы капиталами при достаточном кредитовании лесосеками, но оставлена под сомнением возможность ее выполнения, вследствие недостатка фуража для снабжения возчиков. В первую очередь предложено обеспечить город топливом.

К сооружению памятника Я. М. Свердлову. Специальной комиссией, командированной в Ленинград, был осмотрен (с участием представителя художественной академии т. Эссена) эскиз памятника Я. М. Свердлову, представленный скульптором т. Харламовым. Эскиз одобрен. Согласно договору, заключенному с заводом «Красный Выборжец», памятник должен быть изготовлен в июне текущего года.

В Президиуме Горсовета.

Льготы горнозаводскому техникуму. В виду тяжелого материального положения Техникума, а также и учащихся, президиум освободил существующую при техникуме столовую от урвасбора и от всех местных надбавок.

Необходимо укреплять судебно-следственный аппарат. Президиум Горсовета обуждал вопрос о состоянии судебно-следственных органов города. В виду огромного поступления дел в судебные районы, а также учитывая значительное поступление материалов дознаний в следственные органы, с каковыми материалами, существующая сеть судебно-следственных учреждений не в состоянии справиться, Президиум признал необходимым увеличить сеть на одну судебную и одну следственную камеру. Кроме того, признано необходимым усиление штата судебных исполнителей на 2 человека для обслуживания городского населения. Решено увеличить кредит на хозяйственные, почтовые и канцелярские расходы судебных органов.

Работа жилищного подотдела. Президиум признал значительное улучшение в работе жилищного Подотдела, особенно в области эксплуатации коммунального имущества. Предложено заключить договоры со всеми учреждениями, находящимися на государственном, областном и местном бюджетах. В случае уклонения от заключения договоров—взыскивать всю плату согласно существующих постановлений. Культурно-просветительные и лечебные учреждения, как-то: клубы, больницы, ясли, детдома и школы, вообще учреждения, не носящие коммерческого характера, обязать заключить договоры с Окрместхозом, имея в виду, что все расходы по домовладению относятся за счет арендной платы. Предложено инвентаризацию и учет муниципализированного имущества закончить к 1-му августа 1926 года. Существовавшую комиссию по распределению зданий распустить, всякое распределение помещений производить силами Жилподотдела. Предложено углубить работу по оздоровлению Жак'тов а также усилить руководство и инструктирование последних. Усилить взятие на учет 10 % отчисления помещений домовладельцами.

К постройке кирпичного завода. По докладу Промкомбината отмечены два основных затруднения: вопросы финан-

сирования и вопрос получения лицензий на ввоз оборудования из-за границы. Решено принять все меры к устранению этих затруднений через соответствующие органы. В частности окриком уже поднят вопрос перед Центральным Промышленным Банком об отпуске необходимого кредита.

Работа Загс. Президиумом признано, что за последнее время в работе Загс'а имеются значительные улучшения, выразившиеся в упрощении постановки дела и увеличении пропускной способности. Признано необходимым проработать вопрос о восстановлении вторых экземпляров актов книг за прошлые годы, а также предложено привести в порядок архив Загс при общем отделе Верх-Исетского завода.

Работа паспортного стола. За последнее время в работе Паспортного стола при Административном Отделе имеются значительные достижения, выразившиеся в увеличении пропускной способности и в сокращении траты времени посетителями при получении различных справок и удостоверений. Для улучшения постановки дела президиум предложил Окрместхозу освободить часть помещения при 1-й пожарной части для размещения там адресного и паспортного стола, взяв на себя расходы по его приспособлению.

Итоги Свердловской Ярмарки. Президиум признал, что ярмарка протекала в условиях острого бестоварья, была лишена важнейшей из льгот—транспортной, получила ряд льгот с величайшим опозданием (по беспрошльному и по безлицензионному ввозу из стран Востока), что эти льготы утратили свое практическое значение, и вследствие этого на ярмарке не смогли принять участие представители монгольских и китайских торговых кругов. Несмотря все же на эти недочеты и на ту спешность, с которой протекала подготовка к ярмарке, она отличалась значительным оживлением. Кроме того, ею закреплены новые торговые связи Урала с другими районами СССР и заключен ряд контрактовых сделок, обеспечивающих за их участниками получение товаров в будущем. Отсюда вывод, сделанный Президиумом, что ярмарка в общем прошла удовлетворительно.

В окружном финансовом отделе.

Арендные ставки и порядок сдачи в аренду торгово-складочных помещений. Согласно постановлению ВЦИК от 14/XII-25 г., Окрисполкомом образована комиссия для разработки тарифа, применяемого при оплате торгово-складочных помещений и мест под торговлю, сдаваемых в аренду.

В задачи комиссии входит установление наиболее правильного тарифа, соответствующего правильному развитию торговли и в то-же время наибольшей выгоды эксплуатации торгово-складочных помещений (существовавший до сих пор тариф нельзя признать нормальным, особенно по отношению к районам Округа).

Комиссия приступила к сбору материалов из районов. Разработка городского тарифа задерживается из-за неполучения подробной инструкции по этому вопросу из центра (согласно п.п. 11 и 15 постановления ВЦИК).

О заработной плате работника просвещения округа. Ввиду того, что в рай-

онах округа до сих пор не были установлены точные ставки зарплаты работникам просвещения, Окрифинотдел, по согласованию с Облпросом, дал на места указание об установлении для всех работников просвещения в районах ставки 1-го разряда в 7 руб. 65 коп., кроме педагогического персонала школ 2-й ступени, семилеток и старших групп и профшкол, номинал для которых устанавливается в 9 рублей. Указанные ставки вводятся с 1-го октября 1925 г. Райисполкомам предложено произвести перерасчет по смете, исходя из указанных ставок. Выдача разницы в зарплате должна быть произведена в течении февраля и марта, при чем зарплата за февраль должна быть выплачена по новым ставкам.

Вновь вводимые ставки будут равняться—для школьных работников школ I ступени минимально (по 10 разряду) 32 руб. 13 коп. вместо выплачиваемых до сих пор 30 рубл. (при 7 руб. 30 коп.).

Хлебные и сырьевые заготовки.

(В Оквнторге).

Хлебозаготовки. Темп хлебозаготовок в текущем хозяйственном году крайне вялый. Основными причинами, влияющими на слабое проведение хлебозаготовок, являются: уменьшение размера сельхоз. налога и растяжение сроков его уплаты, недостаток на рынке промтоваров, а за отсутствием острой по-

требности в деньгах, стремление производящих крестьянских хозяйств создать у себя хлебный фонд в обеспечение от возможного неурожая будущего года, выжидание более высоких цен на хлеб. Выполнение плана хлебозаготовок по округу в текущем и прошлом хозяйственном году к 1/I следующее:

Наименование культур	Годовой план в тыс. пудов	Фактическое выполнение		
		Абсол.	В % -х к год. плану	
Пшеница	24—25 хоз. год	518,5	183,7	35,4
	25—26 » »	395,0	34,4	8,7
Р о ж ь	24—25 хоз. год	261,0	72,9	28,0
	25—26 » »	215,9	20,0	7,8
О в е с	24—25 хоз. год	501,0	406,1	81,1
	25—26 » »	585,0	31,0	5,3
Проч. культ	24—25 хоз. год	157,0	174,7	111,3
	25—26 » »	265,0	14,0	5,3
И т о г о:	24—25 хоз. год	1435,5	837,4	59,0
	25—26 » »	1500,0	99,4	6,6

Во второму кварталу тек. хоз. года заготовлено всего 6,6 % годового плана, в прошлом-же году к этому времени было выполнено 59,0 % плана. Заготовка тек. хоз. года по абсолютной сумме в 3,4 раза менее заготовок прошлого года.

Сырьевые заготовки. В противоположность хлебозаготовкам, сырьевые заготовки по округу проходят бурно. Успешность проведения сырьевых заготовок объясняется стремлением сельского

хозяйства, в Свердловском округе дефицитном по хлебу, в первую очередь для получения средств, реализовать продукцию не земледелия, а других элементов хозяйства. Помимо этого успешность заготовок следует отнести, за счет полного и своевременного охвата сырьевого рынка основными заготовителями, а также и притока в округ сырьевых из соседних к нам районов. Размер заготовок сырья в текущем и прошлом хоз. году к 1/1 в количественном и ценностном выражении следующий:

Наименование сырья	Заготовлено				% сравнение заготовок 25-26 хоз. года с 24-25 хоз. год = 100
	Количество в един. учета		Стоимость в тыс. руб.		
	24-25 х. г.	25-26 х. г.	24-25 х. г.	25-26 х. г.	
Пушнина шт.	41729	97732	30,7	89,8	292,5
Кожь-сырье „	14401	36478	87,6	278,7	318,1
Жив-сырье „	6945,33	65,76	1,3	0,3	23,1
И т о г о	—	—	119,6	368,8	309,0
Растительное сырье кг.	—	23407,0	—	9,5	—
Пищев. продукты „	—	—	—	12,1	—
В с е г о	—	—	119,6	390,4	—

Размер заготовок сырья ко 2-му кварталу тек. хоз. года превышает за то же время прошлогодние заготовки более чем в три раза, при относительно

одинаковых ценах на сырье в сравниваемых года.

Выполнение годового плана сырьевых заготовок по отдельным видам сырья к 1/1—26 г. таково:

Наименование сырья	Годовой план в тыс. рубл.	Заготовлено	
		Абсол.	В % к плану
1. Пушнина	119,7	89,8	75,0
2. Крупное кож-сырье	197,6	263,0	133,0
3. Опоек	83,6	10,0	12,0
4. Ковлина и овчина	7,0	5,8	83,0
5. Шетина	11,2	0,3	2,3
6. Конский волос	1,5	0,1	6,6
И т о г о	420,7	369,0	87,7

Фактические заготовки крупного кож-сырья на 33 % превышают плановое предположение, уже близкими к выполнению плана являются заготовки пуш-

нины и овчин. Главный сезон для заготовки опойка еще впереди, чем и объясняется 12-ти % выполнение по нему плана к настоящему времени.

Итоги перевыборов Советов.

Предварительные данные о результатах избирательной кампании.

На 9 февраля имеются сведения о результатах перевыборов 98 Сельсоветов, что составляет около 60% всех подлежащих переизбранию сельских Советов и 2-х Горсоветов.

В абсолютных цифрах результаты перевыборов характеризуются следующими данными:

Количество переизбран. Горсов.	Количество переизбранных С./С.	Избрано всего	В том числе						% участия избирателей		
			Коммунист.	Комсом.	Женщин	Интеллиг.	Нац. мен.	Женщин нац.			
2	—	244	85	14	39	4	—	—	Мин. 56 %	Макс. 60 %	Сред. 58 %
	98	2284	452	103	334	60	12	3	Мин. 40 %	Макс. 88 %	Сред. 56 %

Те же итоговые данные, взятые в процентном отношении в сравнении с результатами предыдущих перевыборов, характеризуют следующим образом результаты перевыборной кампании текущего года:

	% участия населения			Избрано в % отношении к общ. кол.									
				Коммун.		Комсом.		Женщин		Интел.		Нацмен.	
	1924 г.	1925 г.	1926 г.	1925 г.	1926 г.	1925 г.	1926 г.	1925 г.	1926 г.	1925 г.	1926 г.	1925 г.	1926 г.
Горсоветы	18	56,7	58	17,6	34,8	1,5	5,7	9,2	15,9	—	1,6	—	—
Сельсоветы	40,4	53,4	56	23	19,8	3,2	4,5	11,7	14,6	2,7	2,6	0,1	0,5



Заметки о состоянии и работе Егоршинского района.

Состояние хозяйства.

Сельское хозяйство района за прошлый год, несмотря на общее количественное увеличение посевной площади и скота, дало не достаточные результаты, т. к. урожайность с десятины ежегодно понижается, а вследствие установившегося систематического уменьшения корма скота наблюдается резкое ухудшение последнего.

Одними из главных причин указанного является: а) дальноземелье, многополосицы, узкополосица, черезполосицы и бездорожье, б) одностороннее использование питательных веществ почвы (крайне недостаточное и неправильное чередование посевных культур), распространяющаяся засоренность, недостаточное удобрение земель и друг.

Главнейшим мероприятием по устранению перечисленных недостатков является землеустройство. Нет ни одного собрания крестьян в районе, где бы о землеустройстве не поговорили.

Первый шаг сделан, межселенное землеустройство в большей части закончено.

Начинают готовиться к проведению внутриселенного землеустройства, ибо только оно открывает действительные возможности к коренному изменению форм сельского хозяйства.

Много сомнений: как лучше устроиться, хватят ли материальных сил, сможет ли достаточно помочь государство и т. д.

В промышленной жизни и работе район идет в гору. Добыча каменного угля значительно возросла против прошлых лет и достигнет ныне шести миллионов пудов (годовое задание); подготовляются к добыче в следующем 26-27 хоз. году двенадцати миллионов пуд.

Общее задание на 1-й квартал текущего года, несмотря на ряд больших препятствий, выполнено в размере 99%.

Сметные предположения выработки на одного рабочего в 1-м квартале фактически были выполнены с превышением почти на семнадцать процентов.

Сравнительно успешно ведется работа по сооружению новой мощной электростанции, имеющей назначение и обладающей возможностью обслужить не только Егоршинские копи, но и другие заводы удешевленной электроэнергией. Железнодорожный участок также справляется удовлетворительно со своими задачами.

Замечается некоторое оживление: а) в кооперации (потребительской и сельскохозяйственной); б) в кустарной промышленности.

По инициативе Советов района Окрисполкомом и Электросельстроем начата работа по электрификации района.

В центре района электричеством освещено уже около трехсот крестьянских домов, ведутся работы в других деревнях.

Местный бюджет на год по доходам около — 90.000 рублей.

Расход 160.000 рублей.

За 1-й квартал: а) по доходам предусмотрено было (округляя) — 34.000 рублей. Фактически выполнено целиком. б) по расходам, предусмотрено было — 46.000 руб. Фактически выполнено 33.500 руб.

Советское строительство.

Отчетная работа сельских Советов прошла не совсем хорошо, главным образом, вследствие слабого привлечения на отчетные собрания населения.

В прошедших уже в половине (в конце января) перевыборах Советов указанный недостаток был устранен, так что фактическое число участников перевыборов выражается около пятидесяти и даже выше процентов от числа утленных и не отлучившихся на заработки граждан сельских местностей.

Но было очень плоховато в начале перевыборов с подготовкой (заблаговременным подбором и согласованием) кандидатов в члены Советов.

Ошибки учтены, и вторая половина перевыборов проходит лучше.

В центре района копейские и железнодорожные рабочие не были достаточно вовлечены в работу Советов.

Теперь, в связи с проходящими пере-
выборами, вносятся значительные изме-
нения в организацию Советов и место-
нахождение их официальных постоянно
работающих органов (президиум),
что обеспечит большее вовлечение рабо-
чих в повседневную работу Советов.

Плохо только то, что производимые
районом изменения вызывают неудоволь-
ствие граждан, объединяемых Паршин-
ским Сельским Советом, который упраз-
дняется (предположено возложить обслу-
живание их на Егоршинский Совет—
это от них версты две). Окружному
Исполкому в ближайшее время нужно
будет помочь найти окончательное и
правильное решение вопроса о слиянии
Паршинского и Егоршинского Сельских
Советов.

Работа Советов и административных
органов в районе в общем удовлетвори-
тельна (по общему признанию населе-
ния).

Очень плоха работа народного Судьи,
он недопустимо груб и не внимателен
к обращающимся к нему гражданам и
допускает много других ошибок в сво-
ей работе. О Судье с большим недо-
вольствием высказывается население, не
одобряют его и местные работники Со-
ветов. Необходимо району и Округу
поскорее заменить теперешнего судью
другим работником.

Главнейшие задачи Советов района.

Вновь избранным Советам нужно бу-
дет с первых же дней обеспечить возмож-

но более широкое волеучастие в повсе-
дневную советскую работу не только
членов и кандидатов в члены Советов,
но и весь деревенский общественный актив.

В области хозяйственной работы Со-
веты должны будут уделить особо боль-
шое внимание землеустройству и сель-
ской электрификации.

Нужно: а) добиться массовой органи-
зации с. х. коллестивов и машинных т-в
из бедняцких и середняцких хозяйств (осо-
бенно из бедняцких); б) обеспечить при
землеустройстве: 1) получение кредита
бедной и 2) получение соответствую-
щих земельных участков, облегчающих
коллестивное использование с. х. машин
на их обработке.

Начата успешно сельская электри-
фикация района имеет крайне благопри-
ятные экономические предпосылки для
своего дальнейшего развития, но может
пережить серьезные задержки, если все
население не будет призвано принять уча-
стие своими средствами и трудом в деле
электрификации.

Сейчас дело привлечения средств, член-
ских взносов в кооперативы по электри-
фикации и авансов на установки от на-
селения идет очень слабо.

Все Советские и другие организации
в районе должны принять широкое уча-
стие в организации населения для ма-
териального укрепления электрифика-
ции.

Федорович.

О просмотре протоколов сельсовета.

(Первоуральский район).

У нас, в Перво-Уральском РИК'е, до
июля месяца 1925 г. практиковался про-
смотр президиумом РИК'а протоколов
заседаний президиума и пленумов сель-
советов. На заседании президиума РИК'а
в июле прошлого года комиссия
ОКРИК'а, обследовавшая Перво-Ураль-
ский РИК, нашла, что порядок про-
смotra протоколов на президиуме неце-
лесообразен, и президиум РИК'а этот
порядок отменил.

По моему, наоборот, постановление
РИК'а и комиссии нецелесообразно, по-
тому что прежний порядок был одним
из методов увязки работы с РИК'ом и
другими сельсоветами района.

Если сельсовет вынес то или иное по-
становление незаконно или нецелесооб-
разно, то РИК, отменяя его, давал ука-
зания, что нужно сделать, а протокол
РИК'а рассылался всем сельсоветам

района, которые на основе ошибок того
или иного сельсовета исправляли свои.

Теперь, когда РИК не просматривает
протоколы сельсоветов на президиуме,
сельсовет, посылая протоколы в РИК,
не знает, как РИК смотрит на постано-
вления Сельсовета. Приведу пример: наш
сельсовет на одном из заседаний прези-
диума утвердил план работы на 1925-26
год и протокол вместе с планом выслал
в РИК на рассмотрение в ноябре, а от-
вета все еще нет. Как РИК посмотрел
на построение нашего плана—сельсовет
не знает. Таких примеров можно при-
вести не один.

На основе сказанного я предлагаю
президиуму Свердловского Округполкома
постановление Перво-Уральского РИК'а
по вопросу об отмене просмотра прото-
колов сельсоветов отменить и предло-
жить РИК'у практиковать старый поря-
док.

Гр. Банцев.

Запросы растут.

(Сысертский район).

По Сысертскому району идут перевыборы с/советов. Переизбрано три сельсовета: Абрамовский, Аверинский и Космаковский. На выборах участвовали члены РИК'а и делали отчетные доклады о работе райисполкома.

Население принимало участие в выборах весьма активно, и собрания проходили очень деловито. Сравнивая время назад тому 3—4 года, мы видим весьма значительный рост запросов населения. Если назад тому 3—4 года мы говорили, что нужно в деревне ветпомощь, агрономическую и т. д., то крестьянство смотрело отрицательно. Теперь же мы видим обратное явление: с каждым днем выдвигаются все новые и новые запросы.

Когда говоришь, что нужно организовать сельско-хозяйственные кружки развешивать работу секций и т. д., то крестьяне отвечают: кружки и секции у нас есть, но этого мало, мы нуждаемся в теоретических занятиях; для того, чтобы наладить работу кружка, необходимо иметь при нем агронома или вполне

знающего дело человека, каковых у нас в деревне нет, а агроном бывает редко.

Степень участия начеления в выборах характеризуется следующей таблицей:

Наименование Сельсоветов.	Имеющих право избирать.	Участвовало	И з н и х:				
			Мужчин	Женщин	Красноарм.	Бедняков	Средняков
Абрамово . . .	750	386	233	153	5	291	97
Аверино . . .	710	325	137	138	4	176	149
Космаково . . .	324	143	80	63	3	120	23

Значительная часть отсутствующих объясняется уходом многих граждан из района на посторонние заработки.

Н. Обожин.

Как мы ликвидировали хулиганство.

(К а с л и).

В октябре судебно-милицейские органы получили приказ Свердловского Совета по борьбе с преступностью о ликвидации в ударном порядке развивающегося хулиганства. По предложению этого совещания была организована особая комиссия, в задачи которой было поставлено разработать ряд организационных мер по борьбе с хулиганством и, кроме того, было указано на необходимость усиления репрессий за хулиганство.

Комиссия начала с того, что обехала район, мобилизовала вокруг этого вопроса общественное мнение крестьян и на основе директив, одобренных самим населением, принялась очищать район от хулиганов. Одновременно с этим профессиональные организации подкурили гайки по своей профессиональной линии. В результате все организации—суд, милиция, следственные и профессиональные органы, действуя, так сказать, «единым фронтом» против хулиганов, совершенно очистили район не только от хулиганов, но и от преступного элемента вообще. После того, как судья засадил свыше 40 человек хулиганов на различные сроки и, кроме того,

4-х человек из них выслал из пределов района,—Касли и прилегающие к нему районы стали неузнаваемы.

Ведя борьбу с хулиганством, судебно-милицейские органы одновременно с этим налегали и на конокрадов и бандитов, время от времени пошаливавших в районе.

В результате кражи скота и убийства прекратились, и Каслинский район пока что уже второй месяц не регистрирует ни краж скота, ни убийств.

Само собой разумеется, что пьянство не прекратилось и не прекратится, но пьянство это не сопровождается буйством, битьем окон, а тем более единоборством с милицией. Таким образом, урок данный всем любителям «кутнуть» и поскандалить без всякой к тому причины, даром не прошел.

Вот сообщением об этой маленькой нашей победе мы и хотели поделиться с другими районами, где хулиганство еще процветает. Оказывается, при желании кое-что мы еще можем сделать, не ссылаясь при этом на «объективные условия» и прочие вещи, якобы мешающие нам работать.

Н.

СПРАВОЧНЫЙ ОТДЕЛ.

Обзор текущего Сов. законодательства *).

А. Постановления Правительства СССР.

Обязательная военная служба.

1. 18-го сентября 1925 года ЦИК и СНК Союза ССР приняли постановление «о введении в действие закона об обязательной военной службе» («Изв. ЦИК СССР» № 217 от 23-IX—1925 года).

Этот закон имеет чрезвычайно важное значение. Он включает в себя все законодательные акты, касающиеся обязательной военной службы, изданные до сего времени и вносит в них существенные изменения и дополнения.

«Защита Союза ССР является обязанностью всех граждан Союза. Оборона Союза ССР с оружием в руках осуществляется только трудящимися» — (курсив мой Д. К.) говорится в ст. 1 этого закона.

Для трудящихся мужского пола с 19 до 41 года устанавливается обязательная военная служба, которая заключается: а) в прохождении допризывной подготовки, б) в отбывании действительной военной службы по достижении 21 года к 1 января года призыва и в) в состоянии в запасе.

Трудящиеся женщины могут привлекаться в обязательном порядке к специальной военной службе лишь в военное время. В мирное время они могут приниматься на условиях установленных для добровольцев.

Нетрудовой элемент, а так же лица лишённые избирательных прав, лишённые прав по суду и административно-высланные привлекаются к отбыванию военной службы в тыловом ополчении.

Освобождаются от отбывания военной службы, по религиозным убеждениям, граждане, принадлежащие к сектам, религиозные вероучения которых запрещают несение военной службы с ору-

жием в руках. Эти лица представляют в подлежащие призывные комиссии, не ранее, как за 6 месяцев до дня призыва их сверстников к допризывной подготовке и не позднее, как за 6 м-цев до очередного призыва на действительную военную службу, об освобождении их от военной службы, специальные определения Областного Суда. Освобожденные от военной службы по религиозным убеждениям лица в мирное время используются на особых общественных и государственных работах по предотвращению стихийных бедствий, на тушение лесных пожаров, по борьбе с эпидемиями и т. п., а в военное время в особых командах по обслуживанию тыла и фронта.

В законе изложены все необходимые связанные с призывом на действительную военную службу, правила: правила допризывной подготовки, о порядке призыва на действительную военную службу, правила о состоянии в запасе, о медицинском освидетельствовании, о предоставлении отсрочек по призыву и о льготах по семейному и имущественному положению.

Б. Постановление Правительства Р. С. Ф. С. Р.

Всеобщее обучение.

2. Постановление ВЦИК и СНК Р. С. Ф. С. Р. от 31-го августа 1925 года „О введении в Р. С. Ф. С. Р. всеобщего начального обучения и построении школьной сети“ (Изв. ЦИК СССР от 16 Октября 1925 года № 237) завершает собой ряд мероприятий советского правительства по всеобщему обучению. 1933-34 учебный год назначен предельным сроком для проведения этого основного положения в жизнь. К 1927-28 учебному году (Десятилетие Октябрьской Революции) должна быть обеспечена общедоступность школ 1 ступени. Основной предпосылкой всеобщности обучения является общедоступность и бесплатность начальной школы для детей от 8 до 11 летнего возраста.

Ввиду особых бюджетных условий, за Губ. Обл. Исполкомами временно сохранено право установления платы за обучение в школах 1 и 2 ступени в городах и городских поселениях на основе действующих на сей предмет постановлений

*). Начиная с настоящего номера в журнале «Округ» будет регулярно даваться обзор текущего советского законодательства. Ввиду того, что до сего времени этого «Обзора» не было, в начале дается освещение, имеющего практическое значение для нашего округа законодательства, изданного правительством с начала 1925/26 г., хозяйственного года. В последующих номерах «Округа» будет своевременно освещаться текущее законодательство.

правительства от 22 Марта 1923 года, 25 Июля 1925 года, 28-го Июля 1924 года и 20 Декабря 1924 года («Собр. Узак. Р. С. Ф. С. Р. 1923 года, № 24 ст. 279 и № 69 ст. 671, 1924 года № 67, ст. 665, 1925 года № 2, ст. 12»)

Имея ввиду, что осуществление всеобщего обучения требует предварительного выяснения количества детей как уже обучающихся, так и подлежащих обучению и установления точно количества действующих школьных учреждений в начале 1926 года должна быть произведена центральным статистическим Управлением однодневная перепись.

Соотношение между школами I и II ступени должно быть как 1: 20 (одна школа II ст. на 20 школ I ступени). Сеть трудовых школ-семилеток сохраняется с соотношением числа их к числу школ I ступени, как 1:40.

Содержание приведенных выше трех типов школ относится за счет местных средств. Для осуществления школьной сети всеобщего обучения из обще-госу-

дарственных средств отпускается лишь специальная субвенция.

Выморочное имущество.

4. Постановлением СНК Р. С. Ф. С. Р. от 9 Октября «о передаче имущества выморочных дворов крестьянским обществам взаимопомощи». («Изв. ЦИК СССР» от 18-го Октября № 239), изменена ст. 72 инструкции о наследственных пошлинах и о наследственных имуществах переходящих к государству («С. У.» 1923 г. № 59 ст. 565).

Согласно этой статьи, ранее-выморочное имущество в сельской местности поступало в распоряжение Земельного общества, теперь в распоряжение крестьянских комитетов общественной взаимопомощи. Этим постановлением правительство подчеркнуло важность роли и значения которые приобретают в настоящее время в деревне ККОВ.

В тех местностях, где не имеется ККОВ имущество подлежит передаче сельсоветам.

Д. Козырьков.

ОФИЦИАЛЬНЫЙ ОТДЕЛ.

Утверждается: Зам. Предоблика
И. Зубарев. Секретарь Облика М. Советников. 8/1—26 г.

ПОЛОЖЕНИЕ

об особых Окружных и Райсовещаниях по предоставлению льгот населению по окладному страхованию в сельских местностях.

§ 1. Права и обязанности Областной Особой Комиссии по предоставлению льгот населению по окладным сельским страхованиям передаются Уралобстраху (протокол М. Президиума Уралсовета № 48, § 13 от 21/XII—25 г.) и в круг деятельности последнего по означенному вопросу включаются:

а) Право надзора за действиями окружных и районных Совещаний:

б) Распределение льгот особого фонда по округам, в зависимости от экономической мощности последних и размеров происшедших в данном году стихийных бедствий.

в) Рассмотрение и разрешение всех поступающих ходатайств и жалоб крестьян на решения окружных Совещаний по вопросам непредоставления или неправильного предоставления им льгот.

§ 2. Особые окружные и районные Совещания по предоставлению льгот населению по обязательным видам страхования в сельских местностях организуются по постановлениям соответствующих Исполкомов в составе представителей:

а) **Окружные:** от Окрстраха, Финансового Отдела, Земотдела, Окр. К-та Крестьянских Обществ Взаимопомощи и окружного Отделения с.-х. коопераций, Окрплана. Председатель назначается Окрисполкомом.

б) **Районные:** в составе одного члена РИК'а являющегося Председателем Совещания, районного агента Госстраха, представителя районного Кр. О-ва Взаимопомощи, участкового агронома и ветеринара, если таковые проживают в месте нахождения РИК'а, и представителя с.-х. кооперации.

§ 3. В круг деятельности районных совещаний включается:

а) Утверждение составленных РИК'ом совместно с агентом Госстраха именных списков хозяйств, получающих льготы из основного фонда, руководствуясь § 1—8 Инстр. ЭКОСО (Собрание Уз. 1925 г., № 78, ст 598;

б) Распределение полученных на район льгот **особого фонда** по Сельсоветам и определение категорий хозяйств, которым должны быть предоставлены льготы из **особого фонда**; утверждение размеров льготы персонально для каждого отдельного хозяйства.

В круг деятельности Окружных Советаний входит:

а) Рассмотрение жалоб на неправильные действия Районных Советаний по применению последними льгот как **основного**, так и **особого фондов**;

б) Распределение льгот **особого фонда**, по их получению, среди (административных) районов округа в зависимости от экономической мощности каждого из них и в соответствии с размерами происшедших стихийных бедствий.

§ 4. Поименные списки по предоставлению льгот **основного фонда**, предусмотренные п. 3 лит. «а» настоящего Положения, составляются в 2 экз. и должны быть подписаны Председателем и Секретарем Районного Исполкома, а также страхагентом с приложением печати Райисполкома.

§ 5. Составленные льготные списки представляются на утверждение **Особых Районных Советаний** и, после утверждения последними, в копии рассылаются по Сельсоветам для объявления страхователям о размере предоставленных льгот.

§ 6. При утверждении льготных списков Районное Советание персонально обсуждает каждое хозяйство, помещенное в списках, и в случае, когда окажется, что в списке помещено хозяйство, которое требованиям предоставления ему льгот по **основному фонду** хотя и удовлетворяет, но тем не менее имеет доходы от других источников, значительно увеличивающие его мощность, то на такие хозяйства льгот не распространять, за исключением красноармейских хозяйств и добровольных пожарных дружин, коим установленные льготы должны быть обязательно предоставлены.

Примечание: Установленные льготы на собственные хозяйства членов добровольных пожарных дружин не распространяются.

§ 7. В протоколе Районного Советания обязательно указывается по каждому сельсовету в отдельности число хозяйств и сумма сложенного оклада.

Подлинные льготные списки и протоколы Райсоветания хранятся в страховом агентстве.

§ 8. Назначение льгот из **особого фонда** по отношению к отдельным гражданам производится Сельсоветами совместно с особо уполномоченными, выбираемыми для этой цели общими собраниями избирателей каждого селения, входящего в состав данного сельсовета, а также представителя от Сельского Крестьянского Комитета Общественной Взаимопомощи.

§ 9. Право на получение льгот из **особого фонда** имеют только хозяйства, не получившие таковых по **основному фонду**.

§ 10. Для получения льгот из **особого фонда** граждане должны подавать заявления на имя Районных Советаний через Сельсоветы, которые по получении таких заявлений включают в специальные списки тех из них, кои удовлетворяют требованиям, предусмотренным постановлением Райсоветания, и со своими заключениями направляют списки и заявления в Районные Советания.

§ 11. Районные Советания, в пределах предоставленного для района **особого фонда**, определяют поименно хозяйства и размеры подлежащего сложению оклада.

§ 12. При составлении окончательного списка хозяйств, коим предоставлены льготы из **особого фонда**, Райсоветания руководствуются порядком, установленным §§ 5, 6, 7 настоящей Инструкции по предоставлению льгот из **основного фонда**.

§ 13. Решения Районных Советаний вступают в силу немедленно по их принятии.

§ 14. Решения Районных Советаний в месячный срок могут быть обжалованы в Окружные Советания, а решения последних при наличии жалоб направляются в Облгосстрах, решения которого окончательны и дальнейшему обжалованию не подлежат.

§ 15. Все ходатайства и жалобы крестьян рассматриваются Районными и Окружными Советаниями немедленно, не позднее двухнедельного срока со дня их поступления.

Уральская Областная Контора Госстраха.

Издатель: Свердловский Окрисполком и Горсовет.

Ответственный редактор В. Л. Горехов.

Открыта подписка на 1926 год

на общедоступную, популярную и дешевую общественную газету, посвященную вопросам авиации и химии, освещающую деятельность организаций добровольного общества друзей авиационной и химической промышленности и обороны СССР и Урала

„АВИАЦИЯ И ХИМИЯ“¹⁶

ОРГАН УРАЛЬСКОГО ОБЛАСТНОГО И СВЕРДЛОВСКОГО ОКРУЖНОГО СОВЕТОВ АВИАХИМА.

ВТОРОЙ ГОД ИЗДАНИЯ.

ВЫХОДИТ ЕЖЕНЕДЕЛЬНО.

„АВИАЦИЯ И ХИМИЯ“—ставит своей задачей популяризацию и распространение идей о-ва Авиахима среди широких масс рабочих, крестьян и всех трудящихся.

„АВИАЦИЯ И ХИМИЯ“—содействует путем пропаганды идей Авиахима развитию авиационной и химической промышленности СССР и Урала и укреплению обороны СССР.

„АВИАЦИЯ И ХИМИЯ“—информирует о жизни и работе авиахимических организаций центра и других городов СССР, освещает деятельность областного, окружных и районных советов и низовых ячеек Авиахима на Урале, руководит работой всех Уральских авиахимических организаций. ГАЗЕТА ИМЕЕТ КОРРЕСПОНДЕНТОВ ВО ВСЕХ ОКРУЖНЫХ И КРУПНЫХ РАЙОННЫХ ЦЕНТРАХ УРАЛА.

„АВИАЦИЯ И ХИМИЯ“—содействует распространению среди трудящихся авиационных и химических знаний; дает фактический материал для авиахимуголков, кружков и проч.

„АВИАЦИЯ И ХИМИЯ“—дает советы, как улучшить крестьянское хозяйство.

„АВИАЦИЯ И ХИМИЯ“—отвечает на все интересующие читателей вопросы по авиации и химии.

Каждый номер газеты богато иллюстрирован.

УСЛОВИЯ ПОДПИСКИ:

ПОДПИСНАЯ ПЛАТА: на 1 мес. 25 коп., на два мес. 50 коп., на 3 мес. 75 коп., на полгода 1 руб. 50 коп., на год 3 руб.

ЦЕНА ОТДЕЛЬНОГО НОМЕРА 7 КОП.

ПРИНИМАЕТСЯ ИНДИВИДУАЛЬНАЯ И КОЛЛЕКТИВНАЯ ПОДПИСКА.

При коллективной подписке ПРЕДОСТАВЛЯЕТСЯ

СКИДКА с подписной платы в размере 25%.

Подписка принимается: в Свердловске—в Уралавиахиме (уг. ул. Троицкого и Радищева № 26/2), в Свердловском Окравиахиме (уг. ул. Троицкого и Народной Воли № 47/5; в окружных городах—Окружными Советами Авиахима; в районах и деревнях—каждой организацией Авиахима.

4075

Цена 20 коп.

2к

Свердловск, «тип. Гранит»
Абц. О-ва Ураленнга.
Заб. № 2583. Тир. 1500 экз.