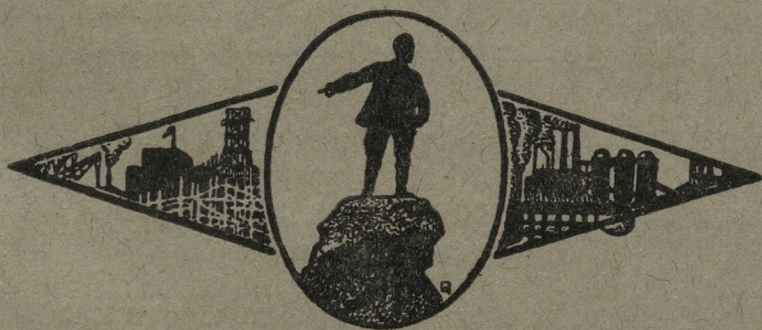

Октябрь



12

„ОКРУГ“

ЕЖЕНЕДЕЛЬНЫЙ ЖУРНАЛ СВЕРДЛОВСКОГО ОКРИСПОЛКОМА И ГОРСОВЕТА
ТРЕТИЙ ГОД ИЗДАНИЯ

Выходит по следующей программе:

1. Советское строительство.
2. Промышленность.
3. Ремесленно-кустарная промышленность.
4. Сельское и лесное хозяйство.
5. Торговля и цены.
6. Кооперация.
7. Финансы, налоги, кредит.
8. Коммунальное хозяйство.
9. Дорожное дело.
10. Культполитпросветработа.
11. Суд.
12. О предприятиях.
13. Городские заметки.
14. Труд и быт.
15. Статистика Свердловского округа.
16. Краеведение.
17. Из прошлого.
18. Жизнь районов.
19. В Окрисполкоме.
20. В Горсовете.
21. Хроника.
22. Фельетон.
23. Справочный отдел.
24. Официальный отдел.
25. Объявления.

ПОДПИСНАЯ ПЛАТА:

на год 7 р. 50 к. || на 3 мес. 1 р. 95 к.
на полгода 3 р. 90 к. || на 1 мес. — р. 65 к.

Цена отдельного номера 20 коп.

Деньги и всю корреспонденцию адресовать:
СВЕРДЛОВСК, ОКРИСПОЛКОМ, журналу „О К Р У Г“.

Рукописи, присылаемые для помещения в журнале, должны быть написаны четко (по возможности на машинке) и только на одной стороне листа.

Необходимо обязательно указывать имя, отчество и фамилию и точный адрес автора.

Все помещенные в журнале материалы оплачиваются по тарифу. Гонорар выдается и высылается на места дважды в месяц: 5-го и 20-го.

Пролетарии всех стран, соединяйтесь!

О К Р У Г

Еженедельный журнал
Свердловского Окружного
Исполнительного Комитета
и Свердловского Город-
ского Совета Р. и К. Д.

ПОД РЕДАКЦИЕЙ:

Б. ОРШАНСКОГО, А. СИВКОВА, А. ВИЛИЕВА

III ГОД ИЗДАНИЯ

Издатель: СВЕРДЛОВСКИЙ ОКРИСПОЛКОМ и ГОРСОВЕТ

№ 12

23 М А Р Т А

1 9 2 8

(71)

Содержание.

Советское строительство.

А. Протасов. Все внимание — производственному кооперированию деревни. — **А. Язовских.** Как мы проводим решения XV съезда по работе в деревне.

Смотр секций.

М. Дьячков. Секции Кочневского сельсовета (Баженовский район). — **С. Пастухов.** Секции старо-Бухаровского сельсовета (Бисертский район). — **И Калиничев.** Коммунальная секция В.-Нейвинского поселкового Совета (Невьянский район). — **Н. Тимошин.** Коммунальная секция Ревдинского поселкового совета (Первоуральский р-н). — **А. Плаксин.** Секции Полевского поселкового совета (Полевской р-н). **И. Нефедов.** Культурно-социальная секция Режевского сельсовета (Режевской р-н). — **Жало.** Культурно-социальная секция Пермьяковского сельсовета (Ст.-Уткинский р-н). **А. Сандаков.** Торгово-кооперативная секция Сылвинского сельсовета (Ст.-Уткинский р-н). **А Сокольский.** Коммунальная секция В.-Уфалейского поселкового совета.

Сельское и лесное хозяйство.

П. Патрушев. О некоторых технических приемах в предстоящую посевную кампанию. **К. Горн.** За стопроцентную разработку.

Кооперация.

И. Алексеев. „Дикие“ кооперативы. **И. Борисов.** О порядке установления очередности на постройку квартир в РЖСКТ.

Здравоохранение.

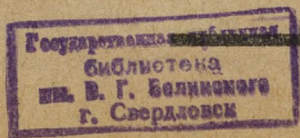
В. Морозов. Сколько расходуется средств на дело здравоохранения по округу. **Д. Крюков.** Несколько слов о профилактической работе врачебного участка.

Нам пишут.

Официальный отдел.

Постановления V сессии Свердловского Окружного Исполнительного Комитета: 1) По докладу „О готовности к проведению весенней с.-х. кампании в округе“. 2) По докладу „Итоги финансовой кампании“. 3) По докладу „Об итогах работы местной районной промышленности за 1926-27 г.“. 4) По докладу „О городском и районном строительстве в предстоящий сезон и надзоре за строительством“. 5) По докладу „О сельхозналоге на 1928-29 г.“. 6) По сообщению „О смотре (конкурсе) секций советов“ — О передаче Райисполкомам утверждения актов на отчуждаемых для убоя по борьбе с заразными болезнями животных.

Объявления.



СОВЕТСКОЕ СТРОИТЕЛЬСТВО



Все внимание-производственному кооперированию деревни.

В предстоящую посевную кампанию первоочередной задачей выдвигается производственное кооперирование сельского хозяйства. Количественный рост посевных площадей и других элементов сельского хозяйства может быть в настоящее время достигнут в значительной мере за счет расширения посева и развертывания работ в бедняцких хозяйствах, которые без помощи государства с этой задачей не справятся. В свою очередь государство может оказать помощь только объединенной бедноте, так как только в этом случае государственная поддержка даст наиболее реальный и ощутимый хозяйственный эффект.

Поэтому план предстоящей кампании во всех своих частях останавливается на проведении мероприятий через с.-х. кооперацию и особенно путем производственного кооперирования бедняцких и маломощных средняцких хозяйств.

Привлечением Уралселькустоюза уже принято решение о расширении плана построения с.-х. производственных кооперативов в Уралобласти. По Свердловскому округу намечено создать в период весенней кампании 8 коммун, 12 артелей, 19 товариществ по обработке земли, 99 машинных товариществ, 10 огородных артелей, 2-х мелко активных товариществ и 15 посевных товариществ.

Увеличение количества кооперативов, намеченное последним решением Уралселькустоюза, вызвано отпуском значительных средств для кредитования колхозов и предоставлением им льгот по получению кредитов, отпускаемых по линии Уралсельхозбанка для кредитования сельского хозяйства вообще.

В настоящее время кредитные товарищества на местах должны пересмотреть свои планы и сосредоточить внимание на коллективизации сельского хозяйства. При проведении весенней посевной кампании правления кредитных товариществ должны в первую очередь оказать полную поддержку существующим коллективам и машинным товариществам, стремясь при этом к созданию условий для дальнейшего производственного кооперирования их хозяйств. Укрепить существующие колхозы, усилить их производственную работу, — задача и обязанность каждого кредитного товарищества. Наряду с этим, необходимо обратить внимание на охват кредитными товариществами всей бедноты, находящейся в районе его деятельности и особенно в гнездовых селениях, где земорганами намечен к проведению ряд массовых агрикультурных мероприятий. Направляя сюда значительные средства, кредитные товарищества должны повести организационную работу по коллективизации бедноты. При поддержке со стороны районных и сельских организаций, путем проведения специальных бедняцких собраний и индивидуальной обработки, сделать в этой части можно очень многое, и кредитные товарищества обязаны приложить к выполнению этой работы всю свою энергию.

Одновременно должны пересмотреть программу своих работ и другие специальные с.-х. кооперативы. Работая в данное время в области снабжения

и сбыта, эти кооперативы должны стремиться к вовлечению своих членов в объединение процессов производства. Особенно важное значение в этой области имеют огородные кооперативы. Бедняцкие безинвентарные хозяйства, которым не под силу увеличение своего зернового хозяйства, с успехом могут приложить труд в обработке коллективного огорода, доход от которого достаточно хорошо оплатит этот труд. Одним словом, каждая отрасль хозяйства, каждый отдельный процесс сельско-хозяйственного производства может служить средством производственного объединения бедноты, и весенняя с.-х. кампания, определяющая результаты всего с.-хозяйственного года, является наиболее удобным временем коллективизации и производственного кооперирования крестьянского хозяйства.

В свою очередь, существующие колхозы и машинные товарищества должны самым серьезным образом проработать план своих действий на ближайшее время. Необходимо пересмотреть, насколько они подготовлены к весенней кампании, как практически будут осуществлять имеющийся в колхозе план работ, установить ответственность отдельных лиц за те или иные отрасли работ и подготовить всех членов к мысли об обязательном их участии в практической работе. Следует теперь же обсудить с райагрономом план посева, а также намеченных агрикультурных мероприятий и поставить своей задачей твердое и точное выполнение этого плана.

При этом колхозы не должны забывать и об окружающей их неорганизованной бедноте. Участие в бедняцких собраниях, беседы с группами бедноты для разъяснения выгод коллективного труда в сельском хозяйстве, организация из бедноты новых производственных колхозов, оказание им поддержки, — вот задачи, которые стоят перед колхозами в этой области.

Машинные товарищества, в значительной своей части получившие землю в одном месте, должны обсудить на общих собраниях вопрос о переводе на совместную обработку земли. Переход на коллективный труд — дело не особенно для них трудное, но вместе с тем исключительно полезное и выгодное, особенно для бедняцких товариществ. При недостатке рабочих лошадей, единственная возможность полного использования полученного земельного участка — объединение труда при обработке земли. Трудно перейти на коллективную обработку всего участка — можно приступить к совместной обработке парового клена. Понемногу, но вперед двигаться необходимо каждому с.-х. кооперативу, и по достигнутым результатам в части производственного кооперирования будет в дальнейшем сделана оценка всей его работы.

Вопрос производственного кооперирования является наиболее сложным и ответственным в текущей работе с.-х. кооперации. Понятно, что одной кооперативной системе с этой работой справиться будет трудно. Вся советская общественность, все силы всех районных и окружных организаций должны быть мобилизованы для этой работы.

А. Протасов.

Как мы проводим решения XV Съезда по работе в деревне.

(По данным обследования Кочневской партийной организации, совета и земельных обществ*).

Рассматривая работу в деревне в свете задач, поставленных XV Съездом ВКП (б) более четко, видим не только наши достижения, но и недочеты, а следовательно, и предстоящие в дальнейшей работе задачи.

Основные достижения.

Чем больше изучаешь жизнь в деревне, тем яснее видишь, какие колоссальные достижения мы имеем. Проведено землеустройство, создавшее условия для подведения прочного, более высокого экономического фундамента в сельском хозяйстве, улучшаются материальные условия деревни, крепнут общественные организации. Создается новое, рушится старое.

В Кочневой созданы 2 машинных т-ва, организуется молочное т-во. Одно машинное т-во ведет коллективную обработку земли, имеет 7-ми полье. состав бедняцкий.

Укрепляется изба-читальня, как культурный центр села. Налаживается у десятков передовых крестьян в борьбе за культуру тесная связь в повседневной работе с сельской интеллигенцией. Оформляется значительный по количеству актив—партийный, советский, от делегатов женщин, комсомольцев, который явится цементом, скрепляющим всю культурную и хозяйственную работу. Эти силы проводят огромную задачу ломки старого быта, вводят в повседневную жизнь новую советскую культуру.

Наблюдаешь чуткую настороженность у крестьянина не только к жизни своего села, района, округа, области, но и к жизни СССР и к международным событиям. Больше всего обсуждается крестьянами экономическое состояние города в сравнении с деревней, вопросы, связанные с укреплением смычки рабочего и крестьянина (заработок, цены на товары, их качество, условия работы крестьянина и рабочего, оплата высшего технического служащего).

О недочетах.

«С этого момента коренной задачей всей политики партии в деревне являются меры, которые обеспечивают максимально благоприятный для крестьянских масс и всего советского государства переход от мелкого индивидуального крестьянского хозяйства к крупному общественному хозяйству в деревне».

«Культуры, еще и еще раз культуры. Буквально все в настоящее время упирается в деревне в недостаток культуры» (из доклада т. Молотова на XV Съезде ВКП (б)).

Так ли поставлены эти задачи нами в действительности?

Вот несколько фактов. По сельсовету неграмотных до 60 человек. Подавляющее большинство—бедняки-батраки, среди которых нужно вести работу по ликвидации неграмотности, но ни партиячейка, ни сельсовет никакой работы не ведут и не пытаются наладить.

*) Баженовский район.

Политучеба. Работает стационарка, есть платный работник-преподаватель, но работа крайне слаба, не удовлетворяет более развитых товарищей. Нет проверки работы.

Работа избы-читальни. За 25-26 год проведено 6 бесед—по куроводству 1, чтение газет самими крестьянами—2, чтение «Лантя», «Возбожника»—3 раза. Присутствовало 84 чел., за весь год, или 14 чел. в среднем на беседе. За 26-27 г. проведено 10 бесед, лекций и чтений, а именно: о происхождении земли 1, о значении Моира 1, о 8 марта. Присутствовало 160 человек. О самодержавии 1, Чтение «Уральского Рабочего» о китайских событиях и друг. 3, о с-х. налоге 1, о венерических заболеваниях и гигиене тела 4, о религиозных праздниках 1, прочитано агрономом 4 лекции, но даже неизвестно о чем именно. Присутствовало 884 человека за год.

Кто же читал и проводил лекций?—Фельдшер—7 раз, агроном—4, учительница—1, милиционер—1. Несмотря на значительное расширение работы против прошлого года, ясно, что она ведется в крайне незначительных размерах (имеющих право голоса до 1200 чел.).

Не ясно-ли и то, что мы должны значительно перестроить работу, видоизменив ее содержание в духе задач, выдвинутых XV Съездом.

В своей культурно-пропагандистской работе изба-читальня вопросами крупного коллективного хозяйства не занималась, никакой раз'яснительной работы о том, что, при теперешних формах хозяйствования, для значительного количества хозяйств не только с-х. машину, но даже плуг и лошадь держать невыгодно, не велось.

До сих пор изба-читальня не получила никаких указаний и заданий в связи с решениями XV Съезда. А ведь работа ее строится по общему окружному плану. Значит, и все остальные избы-читальни округа таких указаний не получали.

Допустимо ли тянуть дальше?

Нужно перестроить и расширить содержание работы партийных ячеек. Что мы имеем сейчас?

— Кочневское бюро ячейки. За 2 года рассмотрено 158 вопросов, из них о местном ЕПО—5, о ссуде для посева—2. Этим хозяйственные вопросы исчерпаны.

Общие партсобрания. Я имею перечень рассмотренных вопросов за 6 лет — их 308. Из них о посевной кампании, о покосах и лесоустройстве, пожарной охране, фельдшерском пункте, о мостах, дорогах и лесоснабжении—16, или 4 проц. За последние 2 года этот процент повысился до 7. Хозяйственные вопросы в работе ячейки занимают крайне незначительное место.

Вопросы общих гражданских собраний. У меня сводка за 7 лет по Кочневскому обществу и за 3 года по Кожевинскому. Рассмотрено 987 вопросов. Из них хозяйственных вопросов 362 или 37 проц. Но эти вопросы «текущего» порядка, они не затрагивали больших, глубоких хозяйственных задач (за исключением вопросов, связанных с землеустройством), да и требовать этого нельзя, поскольку нет их предварительной проработки ни ячейкой, ни Советом, ни в избе-читальне, ни с беднотой и т. д. Нужно добавить, что в решении общих собраний участвует только 8-я часть имеющих право решать. В результате, напр., проект договора с Окрузу на получение ссуды принимали 57 чел. или 8,6 проц., а отчетный доклад сельсовета на общем собрании слушают 57 чел., или 5,5 проц.

Работа пленумов крайне слаба. Работа секций за 26-27 г. тоже. Секция местного хозяйства собиралась 1 раз, финансово-налоговая не собиралась вовсе, здравоохранения—1 раз, сельско-хозяйственная—1 раз.

Сельско-хозяйственное кредитование. Ячейка не занималась этим вопросом, не интересовалась тем, как и кому дается кредит, по назначению ли используется, правильно ли его назначение, не думала над тем, какой вид кредитования и на каких условиях нужен в 1-ю очередь на селе.

Работа по созданию актива на селе.

Особое внимание обратить на образование и расширение беспартийного бедняцко-средняцкого актива, усилив вовлечение в этот актив батрачества и маломощного крестьянства». (Решение XV парт. Съезда ВКП (б).

Имеем в 26 г. формально актива 60 чел., в 27 г.—90 чел., который закреплен через парторганизацию. Совет, делегаток-крестьянок и комсомол. В активе бедняков в 26 г. было 21 чел., в 27 г.—32 чел. Батраков в 26 г. не было, в 27 г.—8 чел. В 26-27 г. к работе по земле и лесоустройству прикреплен 1 чел., к работе с-совета и ревизионной комиссии—6 чел., к педагогическому совету—6 чел., к пожарной дружине—7 чел., к с-х. кружку—5 чел., к драмкружку—7 чел., к добровольным обществам—4, к селькову—8, к кооперации—8, к комсомолу—1, к фельдшерскому пункту—3, к пионеротряду—2, к избе-читальне—2, к земельным обществам—3, по работе среди батрачества—1, к секциям—14, редколлегии—6 ч., работа среди женщин—1 ч; остальные 13 человек выполняли отдельные поручения с-совета. На работу актива не обращается необходимого внимания, она не учитывается, не проверяется, имеется не только слабость, но и разрозненность руководства, нет правильного использования и загрузки актива.

Работу по руководству актива нужно об'единить. Партячке и Совету следует заняться вплотную этим вопросом, проводить совместные периодические собрания парт-ячейки с приглашением актива, а секциям и Совету привлекать актив как на свои заседания, так и к практической работе.

Работа среди батрачества. По всему Совету за 26-27 г. заключено 2 договора. Батраки даже не учтены, а их, по заявлению членов Совета, значительное количество. Уполномоченный из района бывает редко, работа совершенно не охватывается, за 26-27 г. приезжал три раза, в 27-28 г. до сего времени не бывал. Работа стоит. Работники Совета настаивают на передаче Совету права оформления заключения договоров.

Работа с беднотой.

«Добиться, чтобы опора партии в деревне—беднота—была бы основным руководящим ядром в Совете, кооперации (колхозах). Это—наша центральная задача в отношении бедноты». (Из докл. т. Молотова на XV Съезде ВКП (б).

Здесь в 27 году мы имеем некоторые достижения. налаживается работа. Правда, по сравнению с тем, что нужно сделать, это крайне недостаточно. Решения собраний бедноты принимаются общими собраниями и проводятся в жизнь (о кандидатах в нарзаседатели, в сельсовет, в Сельков, смена приказчика в ЕПО, о слиянии кооператива, о самообложении). Но много обнаруживается и недочетов. Вот некоторые из них. Беднота, обсуждая вопросы активно на своих собраниях, в большинстве случаев молчит при обсуждении этих вопросов на общих собраниях. Не охватываются иногда злободневные хозяйственные вопросы (землеустройство и покосустройство, производственное кооперирование и т. д.) с уточнением вокруг них практических расхождений бедноты с кулаками и т. д.

О работе интеллигенции на селе.

«Усилить внимание делу создания новых и поднятия квалификации наличных кадров сельской интеллигенции, создавая из них активных и сознательных деятелей социалистического преобразования деревни» (решение XV С'езда ВКП (б)).

Сельская интеллигенция (в подавляющем большинстве учительство) участвует и сейчас в общественной работе, помогает в проведении кампании, участвует в работе избы-читальни, входит в состав Совета, руководит кружками и т. д.

Но работа идет разрозненно. Союзные органы стоят в стороне. На просвещенских совещаниях не обсуждаются задачи социалистического строительства на селе. Не обобщается опыт, не дается никаких указаний.

О шефской работе.

«Рабочий класс сейчас должен сделать больше для деревни, чем он делал до сих пор. Теперь надо добиться максимального размаха в работе шефских обществ» (из доклада т. Молотова на XV С'езде).

Шефы в Кочневой были больше года тому назад. Воспоминания о посещениях шефов у крестьян хорошие, относятся к этому серьезно. Связь (и работа) в данное время сходит почти на нет.

Допустимо ли так дальше?

О земельных обществах.

Управление проводится через уполномоченных, выбираемых общим собранием, уполномоченные сменяются через три месяца. Такая частая смена нецелесообразна, так как уполномоченные не вникают в дела общества, стараясь лишь как-нибудь дотянуть до срока. Ни устава общества, ни задач общества и своих обязанностей они не знают. Поэтому, как правило, их роль сводится к выполнению поручений Совета, а главным образом председателя (рель прежних «сотских»).

Все вопросы землеустройства и землепользования разрешаются общими собраниями граждан наряду со всеми общественными делами, так как отдельных протоколов земельных обществ и общих собраний граждан не ведется. Мнение крестьян (ячейки, Совета) таково, что нужно руководство делами земобщества передать Совету (так оно сейчас фактически и есть).

Бюджеты земельных обществ. Здесь дело обстоит недопустимо плохо и требует безотлагательного упорядочения. Проверкой приходов и расходов у 4 уполномоченных обнаружено, что записи ведутся крайне беспорядочно, на чем попало — на ученической тетради, на квитанциях и корешках простым карандашом, иногда без дат, без указания предмета расхода или прихода. Проверяет их своя ревизионная комиссия, выбираемая общим собранием. По памяти, говорят, ревизуем... Сельсовет не ведет этим средствам совершенно никакого учета (размер бюджета уполномоченного достигает 300 р., а иногда и выше). Необходимо ввести кассовую книгу, которая, как официальный документ, передавалась бы от уполномоченного к уполномоченному с заключениями ревкомиссии. Советы должны эти записи и порядок ведения дел проверять и учитывать.

Отмеченные недочеты в значительной мере есть общие недочеты нашей работы в деревне. Кочневская ячейка обследовалась как типовая, отражающая действительное положение всего Баженовского района

(по мнению Райкома). В Кочневской парторганизации имеем 18 ч., личный состав коллектива удовлетворительный, как по партстажу (7 ч. с 1918-19 г.), так и по культурному развитию, удовлетворительна и общественная активность.

Обследование показывает, что мы крайне слабо приступаем к осуществлению задач, поставленных XV партс'ездом. В большей части мы еще не приступили к практической перестройке партийной работы в деревне (хотя и прорабатывали решения С'езда и была об этом директива). Необходимо безотлагательно пересмотреть работу сельской ячейки и вообще в селе под углом зрения выполнения решений XV С'езда.

Нужно усилить работу ячеек в области экономической и культурной. Особенного внимания в данное время требуют вопросы: а) посевной кампании, использования семенных фондов и ссуд, правильного использования средств, получаемых по самообложению, распределения кредита, имеющего связь с посевной кампанией.

Ячейки должны уделять больше внимания существующим производственным с-х. объединениям (т-вам, артелям, коммуна), заслушивая доклады об их работе на своих собраниях.

Перестраивая работу ячеек, мы должны обеспечить постановку на должную высоту работы с батрачеством, беднотой, добиться большего участия профсоюзов и их членов в работе на селе. Прежде всего нужно безотлагательно просмотреть свою работу в деревне союзу работников просвещения.

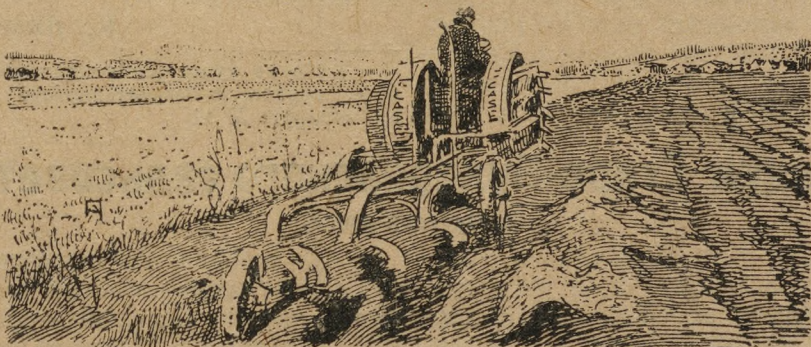
Работа шефская обществ должна быть пересмотрена, проверена и усилена.

В округе необходимо в ближайшее время провести ряд совещаний по работе в деревне.

Проводившиеся последнее время кампании показали, что наряду с неналаженностью нашей массовой работы (секции затерлись, их роли не чувствовалось, члены Советов в отдельности оказались не готовы), мы имеем на селе значительное количество новых активных сил, взявших на себя работу по сбору налогов, в проведении самообложения, по реализации займа укрепления сельского хозяйства. Надо этот актив закрепить и развивать с ним работу дальше.

Нужно добиться более полного освещения в наших газетах и журналах результатов проведения решений XV С'езда по работе в деревне.

А. Язовских.



СМОТР СЕКЦИИ.

Секции Кочневского сельсовета*)

(Бажеповский район).

Если посмотреть в комнатах Кочневского С-совета, то с утра до позднего вечера, с подборкой полевых работ, можно видеть кучки крестьян корявыми словами обсуждающих свою государственную жизнь. Свою по большей части обсуждают в куртке (прихожая), а государственную — в красном уголке и Совете. Актив с-совета, который можно бы вовлечь в работу, достигает 40 человек. Вот в широкие зимние, уральские вечера с этим активом можно бы делать большие дела.

Как же работают сейчас секции и актив?

Сельско-хозяйственная секция готовится к весенней посевной кампании. Устанавливает пункты сортирования и протравливания семян общественным порядком совместно с ККОВ'ом. Решительно проводит досбор семесуды (местной). Провела учет наличия и нехватки семян. Недостаток секции: в прошлом почти не работала, не вовлечен актив, не содействует переходу к коллективным формам ведения хозяйства и общественной обработки, слабо помогает в работе машинных т-в, почти не распространяет среди населения сельско-хозяйственные знания (командированы были лишь два человека на с.-х. курсы), за лесами местного значения не следит и т. д.

Секция коммунальцев работает лучше. За лето выполнила свои постановления, утвержденные с-советом. Устроила плотинку на речке Белой для задержания воды, построила (хотя и нека-

зистых) два мостика через реку. За исключением 3-х дворов, все хозяйство очистили канавы против своих дворов для стока дождевой воды (хотя в 2-х местах Кочнево, несмотря на это, проезжать было опасно — можно было утонуть). Дороги не ремонтировались. Исправлено было два уличных мостика и т. д. Главное внимание было уделено пожарному обозу. Пожарный обоз в Кочнево, Кожевино, Кузино — в исправности. В Кочнево приобретены новые рукава, сейчас секция разрабатывает вопрос о постройке нового депо. Выделена тройка на постройке 2-х новых мостов и ремонту проселочных дорог за счет самообложения в сумме 3100 руб. Уже заготавливают лес. Можно было видеть, как в фезрале целыми ночами (неделю) эта комиссия производила раскладку выполнения натуры по хозяйствам, определяла сроки и т. д. и, надо сказать, дело технически поставлено очень хорошо.

Актива вовлечено до 10 человек, членов Совета 7 чел. Эта секция вполне работоспособна.

Финансово-налоговая секция обсуждала только установление доходности, укрытие объектов и скидки), а о поступлении платежей, о сберегательном деле, о займах и т. д. не обмолвилась ни единым словом. Хотя она и собиралась всех больше, но показать нечего.

М. Дьячков.

*) Кроме культурно-социальной; о работе, вернее, о бездеятельности которой см. «Округ» № 11.

Секции Старо-Бухаровского сельсовета.

(Бисертский район).

Пришло, чем писать о работе секций нашего сельсовета, я хочу сказать, в каких условиях приходилось работать как сельсовету, так и секциям.

Старо-Бухаровский сельсовет, можно сказать, самый отсталый сельсовет во всем районе. Население — марийцы, татары, чуваша и совсем малый процент русских. Четыре населенных

пункта, центр Сельсовета—дер. Старо-Бухарово—марийцы, 116 домохозяев; в 7 верстах—д. Уразай—татары, 54 домохозяев; в 9 верстах—Перво-Майский поселок—татары и русские, 3 домохозяев; в 13 верстах—хутор Хорошая Речка—чуваш и русские, 17 домохозяев.

Сельсовет избран из 9 человек, из них в дер. Старо-Бухарово—5 чел. в дер. Урузае—3 чел., на Хорошем Хуторе—1 человек. В каждом селеении из членов сельсовета избраны уполномоченные сельсовета.

Секции при сельсовете созданы 4 марта 1927 года, их пять, каждая из 3 чел.: 1) земельно-лесная, 2) учетно-налоговая, 3) культурно-просветительная, 4) санитарная и 5) коммунальная.

Из них работали только 3 секции.

Земельно-лесная. Заседаний было 5. Вопросы: о бесплатном отпуске беднейшему населению древесины из лесов местного значения, рассмотрение заявлений и ходатайств граждан.

Учетно-налоговая. Заседаний 9. Вопросы: разбор заявлений граждан по сложению с.-х. налога по стихийным бедствиям, выявление укрытых объектов обложения по с.-х. налогу, предоставление льгот бедноте по с.-х. налогу из льготного фонда, утверждение списков на бедноту и безлошадников по с.-х. налогу на предмет скидки, тоже—по страховке.

Санитарная. Заседаний 2. Вопросы: по уборке мусора во дворах и на дорогах, проведение санитарных мер среди больных трахомой.

Вот вся работа секций нашего сельсовета.

В общем, и работа самого сельсовета за отчетное время очень слаба, несколько председателей сельсовета было снято с должности за бездеятельность и пьянство.

Население деревни Старо-Бухарово очень темное, суеверное, и на первом плане у него — пьянка.

Изба-читальня, хотя и была, но избачи (из марийцев), систематически

пьянствовали, и работы никакой не вели, а последний избач даже с пьянства сбежал неизвестно куда. Изба-читальня была закрыта и переведена райполитпросветом в Зуевский сельсовет. Была и ячейка ВКП(б) и ВЛКСМ, но, в виду пьянства членов, ячейки развалились, а члены исключены.

Ясно, что при таких условиях и сельсовету работу развернуть было трудно, и секции не могли работать успешно.

В настоящее время состав сельсовета обновлен. С 24 ноября 1927 года на должности председателя сельсовета выдвинут тов. Ишменей, чуваш по национальности, беспартийный, который до 12 января был и председателем сельсовета и секретарем. С 12 января секретарем сельсовета назначен т. Пастухов, член ВКП(б), и в конце января открыта изба-читальня, избачем назначен т. Лоушкин, кандидат ВКП(б).

В настоящее время можно видеть сдвиг во всей работе. Организована вновь ячейка ВКП(б), проводится работа с беднотой, выявлен актив деревни, организована ячейка ВЛКСМ, при избе-читальне практикуются красные посиделки, куда собираются с работой марийки, точно так же оживилась работа сельсовета, открыт фельдшерский пункт и намечается открытие летних детских яслей.

Обновленному составу сельсовета пришлось принять от своих предшественников плохое наследство—это недоимка по госстрахованию. За некоторыми бедняками числилось от 10 до 20 руб. Из этого можно заключить (да и подтверждают факты), что беднота оставалась за бортом, а скидками пользовались более зажиточные.

В проводимой в настоящее время кампании, поскольку раньше секции были плохо втянуты в работу, ни они, ни отдельные члены сельсовета участия почти не принимают—это им кажется ново.

В общем, работу можно сдвинуть, сельсовета, избы-читальни, школьных население, хотя и очень темное, но работников и самого Рик'а сделают кропотливое и настойчивое разъяснение и дружная работа работников свое дело.

С. П. Стухов.

Коммунальная секция В.-Нейвинского поселкового Совета.

(Невьянский район).

Коммунальная, или, по местному, административно-хозяйственная секция раб.-пос. Совета создана из 9 членов Совета. Имеет бюро секции из 3 человек. Заседания секции посещаются не только членами секции, но и гражданами поселка, иногда гр-не специально приглашаются для участия в заседании секции.

Руководством секция со стороны президиума р.-п. Совета вполне обеспечена, и не только бумажным, а чисто практическим.

Секция делала о своей работе отчетные доклады на обще-гражданском собрании, на комсомольском собрании, где дано достаточно указаний о работе секции в дальнейшем. Одно из ценных предложений комсомольской ячейки скорее разрешить вопрос о постройке нового клуба, путем использования средств от самообложения.

Секция занималась вопросом о приведении в исправное состояние проселочных дорог. Для этого секция поставила вопрос о проведении самообложения населения на ремонт Полониковской дороги. Президиум р. п. Совета вынес этот вопрос на общее собрание. Общее собрание приняло соответствующее решение, и приступили к ремонту дороги, на собранные деньги.

Секция занималась вопросом о ремонте мостов внутри села, и этот ремонт, хотя и не в достаточной мере, но все же проводится.

Достаточно занималась секция и вопросами улучшения пожарной охраны. Секция, вместе с начальником пожарной команды обсудила вопрос, об очистке труб в домах населения, об уборке легко воспламеняющихся ве-

ществ с крыш и т. д., что население выполнило. Результат тот, что за весь год был всего лишь один пожар. Секция создала институт противопожарных и санитарных старост, в задачу которых входит наблюдение за исправностью дымоходов, санитарным состоянием дворов, отдельных хозяйств и площадей. Пожарный инвентарь в 1927 году был отремонтирован и приведен в исправное состояние. Так как пожарная команда не имеет лошадей, то секция проработала вопрос о содержании 2-х пожарных лошадей за счет населения. Решили обложить каждое хозяйство по 80 коп., что и дало возможность содержать 2-х лошадей в течение 5 месяцев. На будущее лето дежурство 2-х лошадей также обеспечено. По инициативе секции население из фонда земобщества в 1927 году отпустило 1800 руб. на приобретение противопожарного инвентаря (рукавов) для паровой маш., которая бездействовала. Сейчас машина обеспечена рукавами до 500 метров. Кроме того, секция признала необходимым приобрести рукава для мелких машин за счет прибыли Госстраха, что и было сделано. Приобретено рукавов 120 метров в 1927 году, и вновь возбуждено через Райисполком ходатайство об отпуске дополнительных 100 метров.

Секция прораб. вопр. о постройке под'ездов для паровой машины. Сейчас уже приступлено к постройке пожарного моста.

Секция из своего состава выделила комиссию по обследованию коммунальных домов. На основании обследования был проведен ремонт части домов, как то: школы-семилетки, зда-

ния раб.-посел. Совета, больницы. без хулиганством в поселке. Заслушала доклад ст. милиционера о его работе и наметила ряд мероприятий по борьбе с хулиганством.

Секция проработала вопрос о борь-

И. Калининцев.

Коммунальная секция Ревдинского поселкового совета.

(П. Уральский район).

В состав коммунальной секции Ревдинского П-Совета входит 22 члена, из коих 18 рабочих, 4 служащих. Заседаний секции за время с 1-II—27 г. по 1-III—28 г. проведено 20. Посещаемость в среднем 8 человек.

Работа секции протекала по плану, который составляется на основе наказа избирателей и утверждается президиумом поселкового Совета.

В течение года своей работы секция уделяла достаточно внимания дорожному строительству, состоянию коммунального имущества и благоустройству населенных пунктов завода.

Оформившись организационно и достаточно ознакомившись с положением о секциях, секция наметила план работы на 3 месяца март-май, охватив своим планом самые существенные вопросы:

1. Вести наблюдение за исправным состоянием и ремонтом дорог и мостов, привлекая к этому делу население.

2. Осмотреть пожарное депо.

3. Поднять вопрос о приобретении мощной пожарной машины.

4. Обследовать состояние коммунального имущества.

5. Следить за правильной эксплуатацией коммунальных зданий.

6. Следить за правильным возведением новых построек в селении завода, строго придерживаясь правил возведения построек.

7. Обследовать кустарную промышленность и принять меры к содействию ее развитию.

8. Изыскать средства для ремонта Шарамильской плотины.

9. Заслушать доклад о состоянии пожарного обоза и инвентаря.

10. С наступлением весны проследить за исправностью дымоходных труб и печей у жителей Ревдинского завода.

11. Добиться устройства скотобойни.

В план был включен и ряд других не менее существенных вопросов

В таком же порядке строился план работы секции и в последующие кварталы.

Теперь проверим. А что же выполнено секцией?

По дорожному строительству: а) построено за счет трудового участия населения 8 новых мостов и 2 отремонтировано. Стоимость постройки мостов—700 руб. Кроме того, изготовлено лесоматериала для ремонта еще одного моста (не считая, конечно, ныне проводимых работ по дорожному строительству за счет самообложения. Произведен ремонт дорог в 2-х улицах завода. Отремонтирована весной прошлого года Шарамильская плотина.

Велось наблюдение за исправным содержанием базарной площади.

Обследованием коммунальных зданий, которых в ведении П-С насчитывается до 30, секцией точно выявлен необходимый ремонт каждого здания и процент его изношенности. Несколько раз в течение года секция обращала внимание каждого арендатора коммунальных зданий на необходимость производства того или иного мелкого ремонта, и в этом деле есть положительные результаты.

Неоднократно секция ставила

перед президиумом п/С вопрос о ремонте различных зданий, указывая порядок производства этих ремонтов, в зависимости от состояния зданий.

Словом, секция принимала все необходимые меры к сохранению и правильному использованию коммунального имущества.

Мощная пожарная машина не была приобретена из-за отсутствия средств.

Секция рассмотрела 67 заявлений гр. об отводе усадебных участков для возведения новых построек. К этому вопросу секция подошла с достаточной серьезностью, и в деле правильной планировки площади расселения достигнуты должные результаты. Правильность распланировки строений секция проверяла через своих членов.

Секция делала отчетные доклады перед населением о своей работе.

Секция проводит свои работы в тесном контакте с президиумом. Сделала на заседании президиума п/С 4 доклада о своей работе. По докладам президиум давал практические указания.

Общий вывод: несмотря на большой процент непосещаемости заседаний секции ее членами (необходимо отметить, что 15 проц. непосещаемости объясняется уважительными причинами—работа на производстве) все же активу секции удалось сделать довольно много.

А манкирующих своими обязанностями товарищей (47 проц. непосещаемости) надо бы спросить: как они будут отвечать на вопросы избирателей о выполнении ими наказа?

Н. Тимошин.

Секции Полевского поселкового совета.

(Полевской район)

В Полевском заводе 1829 дворов. Населения—8000 чел.

До 1925 г. Полевской завод обслуживался непосредственно Райисполкомом. В 1925 г. был организован сельсовет, который работал до 1-Х—1927 г., когда был создан рабоче-поселковый Совет. Поселковый Совет имеет свой бюджет, выходящий в сумме 21166 руб.

Всего избрано в поселковый Совет 80 членов и 25 кандидатов, из них 8 женщин. По партийности: 30 партийцев и 5 комсомольцев; по социальному положению: рабочих 56, крестьян 2, служащих 21, остальные домохозяйки и кустари.

При п-Совете организовано 5 секций: 1. здравоохранения, 2. культурно-просветительная, 3. кооперативно-торговая, 4. земельно-коммунальная и 5. финансово-налоговая.

Секция здравоохранения основательно исследовала все водоемники на территории Полевского завода.

Культурно-просветительная секция занималась вопросами школьной и библиотечной работы (и строительства).

Кооперативно-торговая секция организовала при себе специальную комиссию по снижению цен, а также проработала порядок и время торговли в Полевском заводе.

Земельно-коммунальная секция проработала вопросы строительного сезона (1927 г.), а также дорожного строительства.

Финансово-налоговая проработала смету (бюджет) поселкового Совета и налоги.

Кроме этих секций, есть мандатная комиссия, которая проверяет работу каждой секции и отчитывается в этом на пленуме поселкового Совета.

Нужно сказать, что секции самостоятельно не работают и если работали, то только под нажимом и руководством президиума поселкового Совета.

Секции не работают уже 2 месяца, мальные взаимоотношения, хотя Рик объясняя это перегруженностью работой в связи с кампаниями.

живет напротив и смотрит своими окнами в окна поселкового Совета.

С Рик'ом существуют только фор-

А. Плакин.

Культурно-социальная секция Режевского сельсовета.

(Режевской район).

Режевской сельсовет объединяет канцелярскими принадлежностями. 4 поселка с 1528 дворами и 6335 чел. Эти вопросы прорабатывались на заседаниях секции 23 марта и 25 мая. Из 1528 дворов, сельским хозяйством занимаются только 770 дворов, остальное же население занимается в большинстве отхожими заработками. Культурный уровень населения очень низкий, совершенно неграмотных—326 человек. Состав сельсовета 62 члена и 20 кандидатов. Была произведена проверка ремонта зданий и подготовленности учреждений к учебному году (17 августа). Результатами работы является своевременный текущий ремонт и снабжение пособиями культурно-социальных учреждений.

Членов культурно-просветительной секции—12 человек. Постоянно участвовавших в работе секции не членов секции 6 человек. С 9 февраля 1927 года по 6 марта 1928 года было проведено 22 заседания секции с проработкой 67 вопросов. Каждый член секции и работающий в ней имеет определенную работу. Организованы комиссии: 1) по содействию соц. обеспечению—4 чел., 2) по содействию ликвидации неграмотности—3 человека, 3) по внедрению санитарии и гигиены—5 чел. Кроме того, выделены 2 чел., для вербовки подписчиков на журналы и газеты, и каждый член секции прикреплен к какому нибудь культурно-социальному учреждению.

Планы работы секций аккуратно намечались на каждый квартал с календарным расписанием заседаний и указанием прорабатываемых вопросов. Выполнение планов за зимний период было 95—100 проц., а за летний 80—90 проц.

Работа культурно-просветительной секции выражается в следующем:

1) Наблюдение за исправным состоянием зданий культурно-социальных учреждений и за нормальным снабжением топливом, учебниками и

2) Руководство, налаживание и содействие работе культурно-социальных учреждений. Заслушивались доклады заведующих учреждениями и прикрепленных членов секции, давались практические предложения и проверялось их выполнение. Перед началом учебного года проведена разъяснительная кампания среди населения, через общие собрания, о необходимости удлинения учебного года и аккуратного начала занятий—через родительские собрания. В результате учебные занятия начались с 1 сентября.

3) По инициативе секции организован объединенный комсод школ I ступени и комсод школ повышенного типа. Работа комсода проверялась—был заслушан доклад (5 янв. 1928 г.).

Результаты работы: комсоды организовали буфет при клубе и приобрели для бедняцких учеников 80 метров мануфактуры, которая роздана по школам. Кроме того, к 10-й годовщине Октября силами секции был поставлен спектакль, и на вырученные 12 р., также приобретены подарки бедняцким ученикам.

4) По инициативе секции было созвано расширенное заседание 25-X-27 г. с активом и заведующими школ I ступени.

пени, профтехшколы и школы крестьянской молодежи для выработки плана общественно-полезной работы всех школ и согласования его с общественными организациями. Результаты работы выразились в объединении общественно-полезной работы школьных организаций (деткор-кружки, санкомиссии) с общественными организациями (вывешивание стеногазет в сельсовете, обследование школьной санкомиссией состояния улиц и дворов у родителей и т. д.). Писались лозунги к праздникам и наряды родителей об уплате недоимок.

5) Комиссией по содействию ликвидации неграмотности проведено объединенное заседание с ячейкой ОДН и ликвидаторами неграмотности, намечены практические мероприятия. Секцией работа комиссии и ячейкой ОДН проверялась (Заседания секции 9 марта, 25 мая и 10 сентября). Результаты работы: произведен учет неграмотных путем обхода по домам, проведено прикрепление учащихся ШКМ и членов ячейки ОДН к учащимся в ликпункте и установлено наблюдение за аккуратным посещением ими пункта. Проводились беседы среди женщин о необходимости ликвидации неграмотности.

6) Комиссия по содействию социальному обеспечению проверяла состояние работы детдомов и наличность подопечного имущества у опекаемых, а также подбор опекунов и попечителей для новых сирот, заботясь об их воспитании. Работа комиссии проверялась на заседании секции. Заслушивались и доклады заведующих детских домов (13 февраля, 6 апреля 1927 года, 5 января 1928 г.). В результате работы развернулась массовая работа детдомов—были поставлены спектакль и инсценировка на окраине завода в Талицкой школе для неорганизованной детворы.

7) Комиссией по внедрению санитарии и гигиены проведены четыре обследования всех общественных организаций и торгово-складочных поме-

щений частных лиц. Обследованы: столовая, крендельная, дотдом, дом. кр. Рик'а, проф-школа, ШКМ, все отделения Режевского ЕПО и торговое помещение частного торговца, а также бойня и питьевые источники. По всем обследованиям составлены акты, которые рассматривались на заседании секции. Всем организациям даны указания об изжитии подмеченных недочетов; выполнение указаний проверялось при следующем обследовании. Руководство санкомиссиями школ выражалось в заслушивании их докладов на заседаниях секции; подобран состав санитарных старост по участкам. По инициативе санкомиссии был отремонтирован при помощи населения один колодезь. Устранены недочеты в отделении ЕПО (топтанье соли грязными ногами и неправильное расположение товаров и держание их в незакрытом виде). Проводится более аккуратно очистка дворов и уборных в учреждениях, а также очистка торговой площади.

8) Культ-комиссия руководила работой добровольных обществ: Осоавиахима, РОКК'а и ОДН, давая практические указания на заседаниях секции (25-V, 12-IX, и 27-X 1927 года).

9) В проведении политических кампаний и революционных праздников секция принимала активное участие. Приготовлялись лозунги ко всем проводимым праздникам и кампаниям. В неделю помощи слепым силами секции собрано 37 руб. Займа реализовано членами секции на 960 руб., через школьников проводился наряд родителей по уплате недоимок.

Руководство секцией со стороны президиума и пленума сельсовета было достаточное. Отчет о работе секции был заслушан один раз на пленуме сельсовета и два раза на президиуме. Работа признана хорошей, все практические предложения, данные пленумом и президиумом сельсовета, проведены в жизнь.

И. Нефедов.

Культурно-социальная секция Пермьяковского сельсовета.

(Старо-Уткинский район).

Секция организована 16 февраля сельсовета — работали, а сейчас из-за 1927 года. В начале секция состояла из 2-х членов с-совета, а впоследствии остался один руководитель.

Новый состав секции принял от старого все в надлежащем порядке: протоколы, планы работ и т. д.

Руководителем секции избран т. Мезенин. Мезенин — красноармеец — отпускник, парень молодой, развитой. С-совет с полной надеждой полагают, что работа будет, и что Мезенин, как красноармеец-отпускник, покажет пример и другим секциям. Но эти надежды все остались в воздухе. Культурная секция за время с 16-I—28 г. по 13-III—28 г. ни разу не созывалась, не было и никакой работы. Председатель с-совета не раз вызывал руководителя секции в с-совет, чтобы дать указания в работе, не раз вызывали его с докладом и на заседание президиума сельсовета, но Мезенин не являлся.

Культурные силы деревни, как учительницы, избач, фельдшер и др. работники, — не хотят наставить на путь руководителя. Несмотря на то, что это их обязанность, им и до этого дела нет. Учительство ждало, когда их пригласят на заседание культурной секции, и ставит так вопрос, что мы, мол, не члены сельсовета, нас не выбирали, когда были членами

Работы — культсекции нет, но хотя бы изба-читальня работала. А тут дело обстоит так, что за время с 16-II по 13-III избачей сменено столько, что, пожалуй, хороший меновщик копей так не меняет. Не много, не мало, а всего их было шесть, и все их время прошло в приеме да в передаче дел одного другому, да знакомились с работой, да с населением, а думать о работе и о том, как оживить работу культурно-социальной секции, даже и не пришлось.

Фельдшер засел у себя в пункте, как в скорлупе. Ему какое дело до культурной работы — он занялся закупкой молока для маслодельного завода.

Всем этим руководителем секции пользовался и говорил, что они — платные работники да ничего не делают, а мне что.

Необходимо сельсовету взять твердый курс на поднятие работы секций, пересмотреть состав секций и неработоспособных членов сельсовета исключить, с позором из состава членов сельсовета.

Педагогам, избачу и фельдшеру напомнить, что им необходимо взяться за культурную работу.

Жало.

Торгово-кооперативная секция Сылвинского сельсовета.

(Старо-Уткинский район).

Торгово-кооперативная секция при Сылвинском сельсовете, организованная в феврале 1927 года, существует только на бумаге. Она делала некоторые попытки приступить к работе,

но они остались безрезультатными вследствие неявки всех членов секции, кроме ее руководителя.

Причин такого халатного отношения к работе нужно искать в самом



составе секции. Во главе секции поставлен член президиума сельсовета и к нему прикреплено 9 чел., членов совета. Руководитель, он же секретарь сельского совета, он же в данное время член Ревкомиссии Сылвинского кооператива, был в 26-27 году еще и уполномоченным союзом совторгслужащих и секретарем МОПР-овской ячейки. При той усиленной ударной работе, которая проводилась в 27-28 году по сбору с.-х. налога и страховых платежей этот товарищ совершенно забыл о работе торгово-кооперативной секции, а если добавить сюда 420 бумажек в месяц, на которые нужно дать надлежащие ответы, и 150 справок разного рода (нагрузка по должности секретаря сельсовета), то становится вполне понятным, что руководитель совершенно утопал в нахлынувшей волне бумаг, и когда всплывая иногда на поверхность из этого бумажного омуты, вспоминал о торгово-кооперативной секции то—увы!—члены ее оказывались раскиданными в разные стороны и собрать их было не так-то легко: из них приказчик ТПО и двое жел.-дор. рабочих живут в 8 километрах от Сылвинского сельсовета, 5 рабочих сезонников живут на лесозаготовках в радиусе 10—20 километров и один—при ст. Вогулка, в 20 километрах от сельсовета. Такая разбросанность членов секции не дала возможности собраться хотя бы один раз вместе всем членам секции, и после нескольких неудачных попыток собрать их—руководитель разочаровывался и снова погружал себя по уши в дела канцелярии.

Кроме того, надо учитывать, что секционная работа сельсовета в условиях сельской местности есть еще совершенная новинка, нет опыта этой работы, и следует ли удивляться, что

даже руководители не понимают все ясно и четко задач секции?—На одном из заседаний руководителей секций сельсовета один руководитель сожалел, что он не знает положения о секциях, тогда как это положение находилось не один уже год в шкафу сельсовета.

Президиум сельсовета не руководил в достаточной мере секцией и заслушивал ее доклад только один раз, отметив, что работы секция не ведет, и сказав несколько слов о персональных заданиях членам секции. На этом и успокоился, не выдвигая никаких практических вопросов на рассмотрение секции.

Что можно поставить в заслугу торгово-кооперативной секции—это участие ее руководителя и еще одного рядового члена секции в комиссии по снижению розничных цен.

Ряд неразрешенных вопросов, стоящих перед Сылвинским обществом потребителей, как-то: организация Колпаковского отделения и отделения кооператива в дер. Сарга, а также ударная кампания по сбору паевых, требуют предварительной подготовки и выявления общественного мнения, где и могла бы сыграть большую роль кооперативно-торговая секция.

Изучение ряда вопросов, как-то: заготовки хлеба и овса на местном рынке к весне, перегревание хлебофуража на постоянных дворах и организация сапожной мастерской при кооперативе для обслуживания местных нужд населения Сылвинского завода—дело торгово-кооперативной секции.

Итак, за работу, товарищи! Смотр секций есть изучение наших достижений и недостатков, и последних после смотра, надо надеяться, будет меньше.

А. Сандаков.

Коммунальная секция В.-Уфалейского поселкового совета.

(В Уфалейский район).

В Верхне-Уфалейском п-совете одна из лучших секций коммунальная. За прошедший год ею проделана большая работа.

Сильно недоволено было население состоянием моста по улице Бабикова. Ветхий, без перил этот мост постоянно был причиной несчастий с лошадьми, которые падали в воду. Теперь же на этом месте красуется новенький ласкающий взор мост.

Кто предоставил удобство жителям и построил на пруду плот? Коммунальная секция.

По улицам Мыжевской и Бабиковой нельзя было не только проехать, но и пешком пройти. Теперь обе улицы вывалены шлаком, и все проезжающие благодарят коммунальную секцию.

Холодно и грязно было в школе № 3. Коммунальная секция и этот недочет учла и сделала капитальный ремонт. Если зайти в школу № 2

также можно видеть заботы коммунальной секции: полы выкрашены, мебель исправлена, вся школа приведена в должный вид.

Пять лет уже стоит наше кладбище разгороженным, и секция уже заготовила материал и скоро приступит к отгораживанию кладбища.

Большое дело секция хочет провести по приближению реки Уфалей к населению, прорыв канал и пустив ее по ближайшему болоту. Надо соответствующим организациям притти секции на помощь.

Можно на конкуре поставить и секцию налоговую, но только с худшей стороны. Она ни разу не созывала своих заседаний, и работы у нее никакой нет. Коммунальная же секция работает за налоговую (были случаи, что коммунальная секция выявляла объекты обложения).

А. Сокольский.



Ждем откликов на все помещенные корреспонденции!



О некоторых технических приемах в предстоящую посевную кампанию.

В нашем округе к посеву ощущается недостаток в посевном зерне, особенно в семенах овса, и в некоторых районах — пшеницы. Посев покупным зерном у хозяев обычно вызывает сомнение, так как никто не может ручаться за качество покупного зерна, а потому перед посевом необходимо покупное зерно проверить. Во-первых, его следует просортировать или отвеять. Во-вторых, проверить на влажность, чтобы с наступлением теплых дней оно не стало запаривать и не стало бы затхлым, негодным для посева. В-третьих, необходимо зерно проверить на всхожесть. Без этих мер покупным зерном сеять рискованно.

Организации, проводящие посевную кампанию, перед раздачей семян (особенно в бедняцкие хозяйства) должны предварительно эти семена просортировать и испытать на всхожесть.

Покупное зерно, кроме того, может оказаться зараженным головней. А потому перед посевом его правильнее было бы протравить формалином или медным купоросом. Если не удастся протравить все зерно, то обязательно следует протравить те партии, в которых окажутся остатки колосьев и зерен, содержащих мажущуюся головневую массу. При приеме зерна агрономическому персоналу необходимо обращать внимание на присутствие в зерне признаков головни.

В некоторых районах предполагается расширить посадку картофеля в поле. При этом также необходимо проделать ряд подготовительных мер. Прежде всего население нашего округа мало ознакомлено практически с этой культурой. Необходимо провести кампанию ознакомления населения с культурой картофеля в поле. И, кроме того, селения, в которых будет производиться посадка картофеля, необходимо снабдить нужными для этого машинами: маркерами и окучниками. Клубни посевного картофеля проверить на качество, чтобы они не были дряблы — (от того, что были поморожены), не были заражены картофельной гнилью и не имели бы длинных ростков, которые, будучи сломлены при посадке, убавят всхожесть картофеля. При наличии крупных клубней необходимо научить население разрезать их на части, с тем, чтобы каждая часть имела достаточное количество глазков (почек, находящихся в ямочках клубней). Для успешности дела необходимо в селениях, где не знакомы с культурой картофеля в поле заложить показательные участки, с которых население могло бы брать пример по уходу за картофелем.

Предстоящая весенняя кампания потребует большого внимания в отношении техники весеннего посева. Малоснежная зима указывает, что весной в почве будет ощущаться недостаток влаги. Поэтому все внимание должно быть обращено на сохранение влаги, а также на создание таких условий,

при которых зерно для своего прорастания воспользовалось бы этой влагой. Для этого следует применять следующие меры: 1) раннюю подборонку всех полей вспаханных и подготовленных к посеву с осени, 2) широкое применение орудий, не перевертывающих пласт, а рыхлящих почву сверху—культиваторов, пружинных и дисковых борон и 3) возможно полное использование для посева рядовых сеялок.

Остановить внимание на этих мероприятиях приходится по следующим соображениям. Всякая уплотнившаяся и не разрыхленная весной почва теряет много влаги, особенно при ветреной, сухой погоде. Разрыхленный же верхний слой сохраняет почву от потери влаги. Применение рыхлящих орудий, а не перевертывающих пласт орудий (плуги) также сохраняет в почве влагу, так как перевернутый и поднятый весной пласт просыхает быстро и после просыхания образует множество комьев и глыб, мешающих всходам растений.

И, наконец, применение рядового посева, помимо того, что дает экономию в посевных семенах, имеет то преимущество, что зерно, высеваемое рядовой сеялкой, попадает сразу в почву, хорошо закрывается землей и благодаря этому скорее и дружнее прорастает и всходит.

На основе сказанного пред организациями, проводящими весеннюю посевную кампанию, встают следующие задачи:

1. Провести возможно шире разъяснительную кампанию среди населения о необходимости ранней весенней подборонки полей, подготовленных к посеву с осени.

2. То же—о пользе применения рыхлящих орудий, культиваторов, пружинных и дисковых борон.

3. Имеющиеся рядовые сеялки использовать на все 100 проц., избегая всячески их простоя во время весеннего сева. Необходимо разработать точно маршрут движения сеялки с таким расчетом, чтобы меньше терялось времени на ее перевозку от поля к полю.

4. Машиноторгующим организациям необходимо иметь достаточное количество для продажи сеялок, культиваторов и пружинных борон, обеспечив старые машины этого рода запасными частями.

5. При приобретении указанных машин использовать машинные товарищества, втягивая в них бедняцкие и маломощные хозяйства.

Итак, в предстоящую весеннюю кампанию необходимо больше внимания ранней подборонке полей: рядовой сеялке и культиватору.

Агроном П. Патрушев.

За стопроцентную разработку*).

В продолжение последних двух- и в целом ряде других областей и трех лет мы были свидетелями реорганизации в некоторых местностях низового аппарата лесного управления

путем соединения отдельных лесохозяйственных единиц — лесничеств в лесхозы. К настоящему времени реформа лесного управления по принципу укрупнения полностью проведена на территории Украинской ССР. Укрупненные лесхозы существуют

Основная цель, преследуемая реорганизацией,—создание из лесничеств упрощенного наиболее работоспособного и гибкого, современного по духу и доступного широким массам аппарата, способного без излишней волокиты обслужить нужды населения

*) В порядке обсуждения.

и других потребителей древесины, а кадр лесных работников, особенно специалистов—разгрузить от мертвой канцелярщины и приблизить к объекту работы—лесу.

Насколько жизненна система реорганизации по принципу укрупнения и разрешает ли она вообще поставленную задачу, судить не будем. Реформа в низовом лесном аппарате проводится недавно, в опытный порядок, следовательно, каких-либо определенных положительных или отрицательных результатов вывести пока не представляется возможным.

Впрочем, если предположить, что реорганизация по принципу укрупнения вполне приемлема в центральных губерниях Союза и на Украине, где площадь лесничеств в среднем едва достигает одного-двух десят. т. гектар, то подобное укрупнение на уральской почве, в Свердловском округе, совершенно немыслимо. В условиях пространств нашего округа, когда площадь лесничеств в иных случаях превышает 200.000 гектар (Нязе-Петровское лесничество), а в среднем достигает 100.000 гектар (исключая приписные лесничества), всякая реорганизация, основанная на принципе укрупнения, не достигнет цели, окажется несостоятельной и в конечном итоге даст отрицательные результаты.

Наши, лесничества велики—это всем известно. И если при нынешних границах лесных дач аппарат лесничеств работает не так, как он должен был бы работать, то после укрупнения низовой лесной аппарат окажется менее гибким, значительно удаленным, а следовательно, и менее доступным для населения.

Тут возможна реорганизация по другому типу: путем создания из лесничеств производственных единиц, с системой законченного лесного хозяйства. Эта форма наиболее жизненна в уральских условиях.

В подавляющем большинстве деятельность современного аппарата лесничеств сводится к трем основным задачам: охране, отпуску и уходу

за лесом. Последнее, к сожалению, только подразумевается, так как, за отсутствием средств и специальных ассигнований, никаких мероприятий восстановительного характера, кроме очистки мест рубок, фактически не проводится. Таким образом, охраняя и отпуская потребителям лес, аппарат лесничеств не участвует в одном из важнейших моментов, а именно—жатве леса и, по существу является аппаратом непроизводительным. Подготовленный же кадр лесных работников, знающий лес, охраняющий и оберегающий его, полностью не используется. Деятельность лесных работников завершается подготовкой к отпуску леса, а там, порой чуждые лесу люди придут рубить его, иногда нарушая систему, план хозяйства.

Это—нездоровое, ненормальное явление. Рубить лес должен тот, кто его охраняет, ухаживает за ним.

В начале нынешнего операционного года в одной из крупнейших дач округа, в Монетной удалены многочисленные лесозаготовительные организации, и лесная дача переведена на стопроцентную разработку годичной лесосеки исключительно аппаратом лесничества. Опыт полугодовой работы и теперь уже показывает некоторые плюсы. Надо полагать, здоровое начало даст хорошие результаты.

Стопроцентная разработка годичной лесосеки должна быть положена в основу реорганизации большинства лесничеств нашего округа. Положительные стороны стопроцентной разработки—двоякого рода. Прежде всего минует надобность в сохранении разного рода бесчисленных лесозаготовительных организаций, возникающих легальным и нелегальным путем. А ликвидация лесозаготовительных организаций, в свою очередь, даст солидную экономию средств, расходуемых на содержание не всегда нормальных штатов, всякого рода контор и участков, пунктов и цехов, ав конечном результате—удешевление заготавливаемой лесопроductии.

Это—по линии лесопромышленной.

Для лесного же хозяйства стопроцентная разработка явится той материальной базой, откуда при настоящих условиях только и возможно почерпнуть нужные средства для восстановления и оздоровления лесов. До сих пор на восстановление лесов средств мы не затрачивали. Тем более лесозаготовители. Цель их — получение наибольшего количества полезностей, извлечение прибылей. Вопрос будущего лесов не является для них близкой задачей. Лесозаготовитель вырубил лесосеку, и потеряла она для него какое-либо значение. А между тем, чтобы не нарушать непрерывного пользования лесами, нужны восстановительные меры, значительные затраты, могущие гарантировать повышение уровня доходности от лесов. При нынешних условиях только стопроцентная разработка годичной лесосеки через аппарат лесничеств может обеспечить проведение мероприятий, направленных к непрерывному пользованию лесами с извлечением максимума полезностей. Реальными возможностями здесь будут: операционные средства и специальный фонд из отчислений от прибылей хозлесозаготовок.

Опыт реорганизации Монетного лесничества, надо полагать, вполне оправдывает себя. На очереди стоит вопрос о реорганизации и других лесничеств округа по такому же типу. И прежде всего Кыштымской лесной дачи, наиболее отвечающей условиям для стопроцентной разработки годичной лесосеки.

Кыштымская лесная дача расположена на границе с малолесными кантонами Башпреспублики и является, собственно, конечным пунктом распространения лесов в юго-восточном углу Уральской области. Благодаря своему соседству с малолесными и безлесными районами, Кыштымская дача имеет не только полный сбыт, но спрос на древесину значительно превышает годичную норму отпуска.

В далеком прошлом Кыштымская дача принадлежала трем башкир-

ским волостям. В 1747 году уральский магнат Демидов купил ее у башкир и затем в 1805 году перепродал заводчику Расторгуеву, наследникам которого дача и принадлежала вплоть до революции и национализации лесов.

Частновладельческое пользование лесами оставило на Кыштымской даче неизгладимые разрушительные следы. Лесное хозяйство велось здесь без всякой системы. Рубили лес в местах более удобных для дроворубов и углежогов, бесформенными площадями, всюду оставляя на корню деревья, невыгодные для разработки. Места для рубек назначались не по плану, а «усмотрением» углежогов и дроворубов... На вырубленных местах допускалось сенокосение, беспорядочная пастьба скота. Все это вместе взятое привело прекрасную лесную дачу в такое состояние, что необходимы безотлагательные меры восстановления лесов.

В настоящее время на территории Кыштымской дачи существуют два основных крупных лесозаготовителя — лесничество и Уралмедь. Наличие в одной даче двух лесозаготовителей, заготавливающих однородные лесоматериалы, — явление ненормальное. Оно создает на месте чрезвычайно нездоровую обстановку для работы — неизбежную конкуренцию, переманивание рабочей силы и проч. Рабочие ходят из конторы в контору, — то в лесничество, то в лесозаготовительный цех Уралмеди, благо оба эти учреждения расселились по соседству. У кого посул больше, там рабочая масса и бросает якорь. Оседают, правда, не надолго.

Безусловно такое положение не терпимо. Лесозаготовительный аппарат — подсобная пристройка при Уралмеди. Трест Уралмедь должен отказаться от сохранения самостоятельных лесозаготовок в Кыштымской даче. Лесозаготовки — не сфера деятельности Уралмеди.

Кыштымское лесничество в настоящее время объединяет: двуххрамный

лесопильный завод, мощностью до 15.000 кубометров в год, и деревообделочный завод, вырабатывающий в настоящее время лыжи, с производительностью до 30.000 пар в год. Тот и другой действуют с декабря минувшего года. Кроме того, лесничество имеет лесозаготовки объемом до 26.000 кубометров, главным образом деловой древесины. Между прочим, наибольшее количество древесины, заготавливаемой лесничеством, потребляется тем же трестом Уралмеди для Карабашского и Кыштымского электролитного завода и рудников. Выходит, что оба лесозаготовителя имеют одного и того же потребителя.

Попутно с поставкой древесины как в сыром, так и в переработанном виде на пиломатериалы промышленным предприятиям и учреждениям, лесничество в нынешнем году, в опытном порядке, заготавливает древесину и для снабжения населения. Опыт вполне удался, и, надо полагать, при расширении снабжения населения лесоматериалами в готовом виде через лесные склады сама организация лесных складов оправдывает себя, как наилучшая форма получения древесины по доступным ценам.

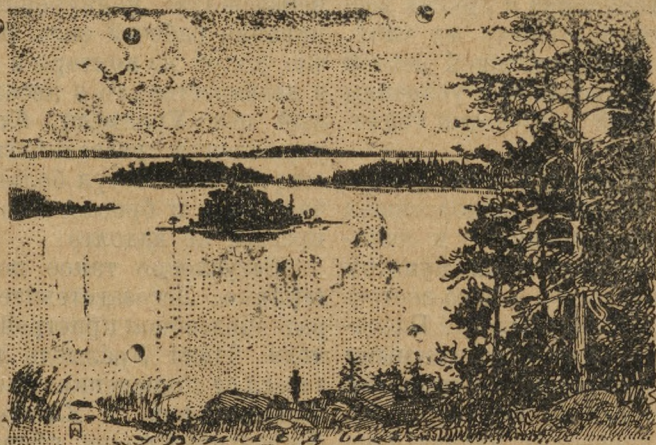
Чтобы изжить лесозаготовительный параллелизм и создать такие условия, при которых лесозаготовки являлись бы неотделимым звеном в цепи мероприятий, обуславливающих собой ведение лесного хозяйства, — необходимо ликвидировать лесозаготовительный аппарат Уралмеди в Кыштымской даче, и лесозаготовки передать лесничеству.

Вопрос о параллелизме в лесозаготовках недавно был предметом обсуждения на заседании президиума Кыштымского Райисполкома. И Райисполком, учтя вполне назревший вопрос создания из лесничества производственной единицы, вынес решение о ликвидации лесозаготовительного цеха Уралмеди с тем, чтобы все лесозаготовительные работы в Кыштымской даче сконцентрировать в постоянном аппарате лесничества. Вместе с тем Райисполком поставил вопрос и о переводе Кыштымской дачи на стопроцентную разработку годичной лесосеки.

Дело — за руководящими окружными органами.

Из Кыштымской дачи надо создать образцовое комбинированное хозяйство.

К. Горн.





„Дикие“ кооперативы.

Большим местом в работе с.-х. кооперации является наличие большого числа «диких» кооперативов; кооперативов, находящихся вне кооперативной системы. Естественно, что такого рода кооперативы, не имеющие единого руководства союзных органов с.-х. кооперации, развиваются слабо. Среди них чаще всего можно ожидать проявления некооперативных уклонов или прямой лжекооперативности. Поэтому руководящими органами дано задание изучить причины «дикости» кооперативных объединений, ознакомиться с характером работы такого рода кооперативов и с их социальным составом.

С.-х. кооперация этой задачи не должна отодвигать на задний план. «Дикие» кооперативы представляют известную опасность, как объединения, выступающие и в производстве, и на рынке вне планового регулирования, действующие в иных случаях развращающе на кооперативы, входящие в систему, и т. д.

По кооперативной сети с.-х. кооперации нашего округа «дикие» составляют значительный процент. По данным Окргзу, «дикие» кооперативы составляют до 47 проц. всего количества с.-х. кооперативов. Сведения Уралселькустоюза уточняют процент дикости до 42 проц., но тут разница не велика. Факт тот, что свыше двух пятых всего числа кооперативов работают без руководства, стихийно.

Уралселькустоюз в конце февраля с. г. произвел специальное обследование «диких» кооперативов по области выборочным порядком. В Свердловском округе обследованию подверглись два района—Баженовский и Каслинский. Остановимся на результатах обследования по Баженовскому району.

Баженовский район в пределах нашего округа отличается наибольшей кооперированностью. В районе находится около 25 проц. всего числа с.-х. кооперативов округа. К моменту обследования числилось на учете 73 кооператива, из которых по видам: кредитных товариществ—4, коммун—2, с.-х. артелей—5, товариществ по обработке земли—4, машинных—42, животноводческих—11, охото-рыболовных—2, коневодческих—1, огородное—1 и пчеловодное—1.

Как видно из этого перечисления, в районе представлены разнохарактерные виды кооперирования. Наибольшее число составляют машинные товарищества. Из числа 73 кооперативов, по сведениям союза и земорганов, состояло в системе лишь 40 кооперативных объединений, а 33 кооператива оставались «дикими» (45,2 проц.).

Какие же виды кооперативов отличаются оторванностью от кооперативной системы? В числе «диких» мы находим все перечисленные виды кооперативов, за исключением охотничьих товариществ. Даже одно с.-х. кредитное т-во (Бруснятское), насчитывающее в своем составе до 700 членов, оставалось «диким». Какая в этом случае причина? Оказывается, что до перевыборно-

отчетной кампании настоящего года на общих собраниях товарищества вопрос о вступлении в союз не проходил, отвергался. Лишь в январе 1928 г. найщики уломали, доказав, что кооператив от этого не пострадает, а только выиграет, что бояться за капиталы товарищества и ожидать краха союза,—нет никаких оснований, и т. д. И вот Бруснятекое с.-х. кредитное товарищество, имея ничтожную сумму своих капиталов (паевых, между прочим, менее 5 р. на члена), существовало с балансом в 30 т. руб. Работа велась на средства государственные. Товарищество входило в твердую сеть кредитования УСХбанкаа поэтому и чувствовало себя вполне независимо: «хочу—вступлю в союз, хочу—не вступлю». Правление лишь два месяца спустя после постановления общего собрания удосужилось (к I-III) подать заявление о принятии в члены Уралселькустоюза.

При сличении далее списка Окргземуправления о зарегистрированных с.-х. кооперативах по району с данными о существующих в районе кооперативах земчасти Рик'а и агроперсонала пришлось сразу же исключить, как «мертвые души», 7 организаций. Это такие организации, которые распались еще в 1925, 1926 и в 1927 годах. О некоторых из них даже воспоминаний не осталось.

Например, такой случай. Числится по списку действующим кооперативом артель «Заря». Оказывается, что эта артель ликвидировалась в 1925 г., не приступая к работе. Где с.-х. артель «Рассадник Культуры»?—По нашим сведениям,—на Асбестовых рудниках.

— Помилуйте, говорит председатель Рик'а, сколько лет живу—тако артели не знаю на Асбесте!

— Что-вы, что вы...—изумляется агроном.—Мы вели специальные розыски этой артели... Не нашли. Есть слухи, что ее организовали года три назад 5—6 женщин, жен рабочих. Зарегистрировали устав—и все. Кто были инициаторами и организаторами этой артели—теперь никак не выяснить...

Не останавливаясь подробно на характеристике каждого выявленного «дикого» кооператива, необходимо сказать, что основной причиной «дикости» является безжизненность организаций. Зарегистрировались в свое время, как кооперативная организация (машинное товарищество, артель и проч.), а к работе не приступали. Иными словами, такого рода организации являлись по существу «мертвыми душами».

Самое большое число «диких» оказалось среди машинных товариществ—пятнадцать из сорока двух. Что они представляют?—Фактически функционирующим оказалось одно машинное товарищество—«Мирок Природы», реорганизующееся из коммуны того же названия. Реорганизация проходит после I-X—27 г. и еще не закончилась (вливаются новые члены). Второй, тоже действующей организацией этого вида (с добавлением к названию «машинного» другого признака—и куст-пром. товарищества)—являлось товарищество «Новый Хлебороб». Состоит товарищество из пяти хозяйств. Товарищество спаяно родственными связями. Работают фактически две семьи: одна семья из трех братьев, а другая—два брата. Все с.-х. машины общего пользования заключаются в одной сеялке. Основное же производство этих «товарищей»—выработка пряничных изделий. Несомненно, здесь мы имеем дело с лжекооперативом. Два машинных товарищества организовались уже в этом году, недавно, машин нет. Работа развернется лишь в марте-апреле (подготовка к севу). «Дикими» в полном смысле эти товарищества назвать нельзя. К тому же ими наводились справки о порядке оформления членства.

Все остальные машинные товарищества зарегистрированы давно, начиная с 1925 года. Но никаких у них машин нет, никакой кооперативной работы не ведется. Непосредственной целью их образования было — землеустроиться на более лучшем участке земли по сравнению с единоличными хозяйствами. Группа хозяйств принимала постановление о создании машинного товарищества и регистрировала устав. После нарезки земли (а в иных случаях отказа земкомиссии в отводе просимого участка)... все шло по старому. Устав лежал на полке у кого-нибудь из «членов» или раскуривался...

В таком состоянии находилось дело у машинных товариществ в с. Брунятском: «Огонек», «Землероб», «Борьба за урожай» (первоначально — «Борьба за землю»), «Путь к лучшему». Некоторые бесследно и давно распались, как «Богатырь», «Новина», «Новая Соколова» и т. д..

По животноводческим товариществам наблюдается такая же картина. В селе Логиново одновременно образовались два товарищества: «Метис» и коневодческое — «Имени Парижской Коммуны». Первое — даже приобрело племенного быка, но отказ в кредите послужил причиной распада. Коневодческое же проявило себя лишь в одном действии: зарегистрировало устав. Когда выяснилось, что товарищество кредита в ближайшее время не получит, оно распалось. Т-во «Восход» в селе Курманка распалось. Остался один член с уставом в руках.

Остальные животноводческие товарищества создались в конце 1927 года, и в этом году приступили к работе по сбыту молока; некоторой частью их членство оформляется.

Прочие виды «диких» кооперативов или распались, или организованы недавно и к работе еще не приступали. В итоге необходимо было вычеркнуть из списка действующих кооперативов 25 проц. общего числа.

Общие результаты обследования представляются в таком виде:

Виды кооперативов	До обследов.		После обследования		Уменьшение произошло за снятием с учета, как:					
	Всего к-в	Из них «диких»	Всего остается	Из них «диких»	Из чис. «диких» зарег. после 1/X-27	Лжекоопер.	За ликвид.	Распались	За реорганизацией	Итого
С.-х. Кред. Т-ва . . .	4	1	4	1	—	—	—	—	—	—
Колхозы	11	4	8	1	1	—	2	1	—	3
Машин. т-ва	42	15	30	4	3	1	1	8	2	12
Животноводч. . . .	12	11	8	6	5	1	—	2	1	4
Проч. спец.	4	2	4	2	1	—	—	—	—	—
Итого	73	33	54	14	10	2	3	11	3	19
В % %	100	45,2	100	26,0	18,5	—	—	—	—	—

Таким образом, фактически «диких» кооперативов значительно меньше, чем это учитывается нами по регистрационным спискам. Основная масса «диких» кооперативов представляет собой организации или распавшиеся

стихийно или только что созданные. Цифры указывают на то, что оставшиеся «дикие» кооперативы организовались сравнительно недавно и не успели оформить свое членство. Таких «дикие» составляют 71 проц. всего числа «диких».

В дальнейшем необходимо во всех районах заняться проверкой жизнеспособности «диких» кооперативов, дабы учетом «мертвых душ» не исказить действительного состояния кооперативной сети.

И. Алексеев.

О порядке установления очередности на постройку квартир в РЖСКТ. *)

Установление очереди на постройку квартир членами т-ва является важнейшим моментом в работе РЖСКТ.

В первые годы существования жилищно-строительной кооперации, когда не было еще установлено твердых принципов кредитования, в основу определения очередности были положены два основных признака: время вступления в кооператив и нуждаемость.

Первый признак определялся легко, для определения же степени нуждаемости создавалась обычно специальная комиссия «по установлению очередей» или «квартирная». Члены этой комиссии обследовали жилищные условия членов товарищества, давали свое заключение, и бывали случаи, что второй признак—нуждаемости брал верх над кооперативным стажем, и вступившие позднее получали квартиру вперед ранее вступивших в члены т-ва.

Точно разработанных положений на этот счет ни у одного РСЖКТ не было, так как не было еще и опыта.

По мере того как банки обуславливали отпуск новых кредитов твердым требованием обязательного вложения членами собственных средств в размере $\frac{1}{10}$ к сумме стоимости заказанной квартиры в вопрос очереди постройки квартир пришлось ввести новый признак: платежеспособность и аккуратность выполнения членом принятых на себя обязательств по уставу.

Отсюда возникла необходимость твердой регламентации порядка установления очередности на постройку специальным положением. А то получались ненормальности такого рода. Одни члены т-ва (в большинстве не обеспеченные), чтобы скопить требуемую сумму в размере $\frac{1}{10}$ части стоимости квартиры, накапливали ее постепенно в продолжение 1—1,5—2 лет ежемесячными взносами в 10—15 руб. Другие же, состоятельные члены, в это время дипломатично выжидали, будет или нет получена ссуда. И когда вопрос о ссуде разрешался положительно, они в самый последний момент сразу вносили требуемую сумму и получали очередь вперед тех, кто изо всех сил тянулся год—полтора, на чьи деньги велась вся организационная работа и кто больше рисковал своими средствами.

В Москве вопрос об очередности постройки и вселения в квартиры во многих кооперативах уже давно разработан до мельчайших деталей. В свердловских РЖСКТ к этой работе приступлено только летом минувшего года. Наиболее полно разработанные и утвержденные общими собраниями положения об очередях имеются пока у РЖСКТ «Опыт строй», «Пионер» и «Самодетельность».

*) В порядке обсуждения.

Ввиду важности этого вопроса мы считаем полезным ознакомить наших читателей с существующим в данный момент в этих кооперативах порядком установления очередности на постройку квартиры.

Основной принцип у всех одинаковый—для получения очереди на постройку необходимо выполнить требование банков о внесении собственных средств в установленном законом размере и с учетом льгот, предоставленных внутри кооператива отдельным членам товарищества. Но подходы у каждого кооператива несколько разнятся. Здесь мы рассмотрим порядок очередности в ЖСКТ «Опытстрой».

В основу очередности положен принцип чрезвычайно жесткой аккуратности платежей в счет предварительного наекопления.

Ввиду того, что «Опытстрой» является укрупненным кооперативом (весной 27 г. в него влились 2 РЖСКТ «Строитель» и «Горняк», имевших забронированные за собой земельные участки и определенную сумму паевых накоплений), у него имеется 4 самостоятельных списка на очередность: 1-й—для основных членов «Опытстроя», 2-й—для «Горняка», 3-й—для «Строителя» и 4-й—общий для новых членов, вступивших в кооператив после состоявшегося укрупнения. В этих списках члены значатся в порядке времени вступления их в члены т-ва и, кроме того, для каждого члена фиксируется срок, когда он желал бы получить квартиру и в течение которого он обязуется уплатить причитающуюся с него сумму в счет предварительного наекопления. Этот срок и называется «кооперативным стажем», т. е. под стажем понимается не весь срок пребывания члена в т-ве, а только то время, в течение которого член т-ва выполнял принятые на себя известные материальные обязательства. «Мертвого» стажа, без платежей—не признается. Для удержания за собой очереди член кооператива, независимо от того, в каком списке он состоит, обязан аккуратно делать свои ежемесячные (а не когда вздумается) взносы в установленном размере и к определенному числу (не позднее 5-го числа следующего месяца). За каждый **своевременный** месячный взнос члену кооператива зачисляется к стажу один месяц; в случае опоздания с внесением месячного взноса, к стажу прибавляется один месяц минус число дней опоздания; в случае опоздания с внесением части месячного взноса, вычету подлежит число дней опоздания, умноженное на долю просроченного взноса. В случае пропуска очередного взноса стаж остается без изменения. Взносы свыше очередных на стаж не влияют, но в дальнейшем, в случае пропуска очередного, подлежат зачету и предохраняют от штрафа. Всякое опоздание или пропуск очередного взноса ведет к передвижке члена кооператива в очередь. Если у члена, состоящего в одном из первых трех списков, окажется стаж меньше, чем у первого кандидата по списку № 4, то он из соответствующего списка исключается и записывается в список № 4 в порядке старшинства по стажу. При одинаковом «стаже» предпочтение отдается ранее вступившему в члены т-ва, а при равенстве прочих условий—внесшему большую сумму.

В особо уважительных случаях (безработица, болезнь и проч.), кооперативом допускается отсрочка взносов на срок не более 3-х месяцев без потери стажа, причем во всех случаях заявление об отсрочке подается обязательно не позднее конечного срока дня платежа.

Достоинством разобранного порядка очередности на квартиру надо признать его простоту и точность в вычислениях.

Недостаток же как будто в том, что срок пребывания в кооперативе без взносов («мертвый стаж») совершенно не принимается во внимание и, таким образом, член т-ва может 2—3 года состоять членом и не получить

квартиры, а вступивший позднее, но аккуратный плательщик, может получить ее скорее. Можно заподозрить и еще в одном: получают квартиру более состоятельные члены. На самом деле это не так.

Члены товарищества, ограничивающиеся внесенным только вступительного взноса или одного первого пая, являются «мертвыми» членами, балластом для товарищества. Даже по уставу такие члены подводятся под рубрику «не выполняющих своих обязательств перед товариществом» и, «при невнесении причитающихся сумм в течение льготного срока, по постановлению общего собрания, могут быть исключены из членов т-ва». Действующее положение об очередях исключает надобность прибегать к исключению из членов, как мере воздействия на неаккуратных плательщиков, так как невнос платежей лишает смысла оставаться в т-ве, и такие члены сами подают заявление о выходе из товарищества.

Не оправдывается и подозрение, что квартиру получают только более состоятельные члены, так как размер предварительного паенакопления устанавливается с учетом имущественного положения трудящегося (в зависимости от заработка). Кроме того, в особо уважительных случаях допускается отсрочка платежей без потери стажа.

Насколько принятый порядок окажется жизненным, покажет опыт. Сейчас можно сказать одно: разработка твердого положения об очередях внесла ясность в один из самых важных моментов деятельности т-ва и устранила поводы ко всякого рода недоразумениям на этой почве.

И. Борисов.



ЗДРАВООХРАНЕНИЕ

Сколько расходуются средств на дело здравоохранения по округу.

(К окружному совещанию участковых врачей).

Рост ассигнований на нужды здравоохранения за последние 4 года мы имеем порядочный:

Разделение по городу и районам	1925 г.	1926 г.	1927 г.	1928 г.
Город	841617	1182250	1381180	1368544
Рост в процентах	—	49,5	17	—
Районы	665528	1040105	1464347	1828805
Рост в процентах	—	56,5	49,7	25
	1551287	2286852	2845527	3217349
	—	47,4	24,5	13

Кроме этих ассигнований, затрачиваются еще значительные суммы на новое больничное строительство. В 1926 г. было затрачено 322898 р., в 1927 г. — 520823 р., а в 1928 г. предполагается израсходовать 1.381.000 р.

Расходы по отдельным статьям, по отдельным видам помощи населению дают следующую картину:

(См. табл. на след. стр.).

Большой процент падает на лечебную помощь — это объясняется тем, что население только теперь имеет возможность получить бесплатную квалифицированную помощь. Вместо фельдшеров и врачей-универсалов, строится лечебная помощь по отдельным специальностям квалифицированными врачами. Кроме того, потребовались большие средства на приобретение хирургического инструмента, аппаратуры, бельевого снабжения, инвентаря и восстановление больничных зданий. Наряду с лечебной помощью из года в год идет рост денежных ассигнований на дело профилактики, охраны материнства и младенчества и охраны здоровья детей. Здесь удалось несколько расширить сеть и взять в свое ведение от трестов детские ясли и консультации и самую работу улучшить. Но мы не можем спокойно относиться к тому, что наши детские учреждения стоят очень дорого: содержание ре-

бенка за 8 часов пребывания в яслях в месяц обходится от 25-30 руб., а в доме ребенка—от 50-60 руб. Поэтому, несмотря на значительный рост ассигнований, большого охвата яслями детей мы не имеем. Вообще же в области охраны здоровья детей есть некоторые достижения. Здесь кроме ассигнований Здраводела привлекаются средства и общественных организаций.

На борьбу с социальными болезнями—туберкулезом, сифилисом, трахомой и заразными болезнями тратятся ежегодно большие средства. На борьбу с заразными болезнями мы тратим свыше 100.000 рублей, но не всегда эти средства рационально используются. Возьмем такой пример: надо провести поголовное оспопрививание населению, прочесть лекции на тему «Заразные болезни», но для этого требуется транспорт, расход 1 р. 50 к.—2 руб. Своевременно этих средств не дали, а от промедления развилась эпидемия, которая уносит человеческие жизни и вызывает крупные затраты средств на открытие заразных бараков. Момент уже упущен. Был один печальный случай в деревне Леневке, Режевского района. Умер ребенок от оспы у проезжавшего цыгана. Смерть регистрировали в Сельсовете, но не было сообщено врачебному участку. Далее—эпидемия заболеваемости натуральной оспой.

Задача окружного совещания—обсудить вопросы расходов на дело здравоохранения, ассигнований на отдельные виды помощи, с установкой на бережное, экономное расходование, с лучшим обслуживанием населения.

Больше отчетности перед населением и, как правило,—ознакомление населения с затратами на дело здравоохранения по отдельным районам и по отдельным учреждениям.

В. Морозов.

Несколько слов о профилактической работе врачебного участка.

*(По поводу статьи т. Морозова „О рационализации в учреждениях здравоохранения“ *)*

Нельзя, конечно, не согласиться с т. Морозовым, что профилактика является одной из самых основных задач советской медицины, но никоим образом нельзя согласиться с огульным утверждением его, что у нас в округе она везде в загоне, что участковые врачи не умеют или не хотят работать в этом направлении.

Чтобы не быть голословным, я, как пример, приведу фактическую профилактическую работу своего Режевского врачебного участка, а таких участков в округе, смею думать, не так мало, как полагает т. Морозов.

Начну хотя бы с санитарного просвещения. Достаточно заглянуть в любой месячный отчет, чтобы на цифрах убедиться, что по этой отрасли медперсоналом участка велась и ведется довольно значительная работа: читаются лекции в Режевском клубе, медперсонал, как правило, обязательно участвует во всех вечерах вопросов и ответов, проводятся врачами беседы на вечерах юнсекции, на женских делегатских собраниях, среди физкультурни-

*) «Округ», № 10.

ков, рабочих лесозаготовок и среди крестьян при регулярных ежемесячных выездах врачей на фельдшерские пункты.

Далее, специально на одного из врачей участка возложено и им проводится регулярное наблюдение за физкультурниками, учениками профтехшколы и учениками ШКМ.

Далее, при участковой больнице имеется особое помещение, специально оборудованное, снабженное всем инвентарем и даже показательной выставкой для консультации беременных и грудных детей с патронажной сестрой в штате, где 4 раза в неделю врачами уделяется 1-3 час. на работу специально по охране материнства и младенчества.

Наконец, диспансеризация венериков, главным образом, сифилитиков, уже третий год проводится имеющимся при участке венпунктом, где каждый сифилитик берется на учет и периодически вызывается для осмотра и повторного лечения.

Все тем же медперсоналом участка проводится кампания по вовлечению населения в члены РОКК'а, и не без результатов—вовлечено уже несколько сот членов, кроме того, организовано несколько кружков первой помощи, причем в одном из них в Реже уже состоялся торжественный выпуск к десятилетию Красной армии.

Некоторые группы населения, и в первую очередь женщины-делегатки, привлечены к участию в деле здравоохранения, особенно по охране материнства и младенчества.

Разве все это не профилактика? Разве вся эта громадная работа, которая предельно выполняется участковым медперсоналом одновременно с лечебной, не говорит вполне определенно, что медперсонал, и в первую голову врачи, несмотря на свою колоссальную перегруженность, ведут профилактическую работу и, надо сказать, довольно значительную, так что обвинение, брошенное т. Морозовым участковым работникам, является по меньшей мере слишком огульным.

Далее, я вполне согласен с т. Морозовым, что амбулаторная посещаемость населения растет не по дням, а по часам, но причину этого, я, на основании личного опыта, вижу не в недостаточности профилактической работы, а главным образом в том, что крестьянские массы день ото дня становятся более сознательными и предпочитают со всеми болезнями, даже самыми незначительными, обращаться не к бабкам-знахаркам, как было прежде, а к участковому медперсоналу, удельный вес которого в глазах населения растет с каждым днем.

Не могу также вполне согласиться с т. Морозовым в вопросе о недостаточном использовании на участках методов повышения квалификации младшего медперсонала, так как санкурсы для него время от времени проводятся на участках. Другое дело улучшение квалификации среднего медперсонала. Развернуть эту работу на участке в широком масштабе нет ни сил, ни возможностей и, главным образом, из-за отсутствия на местах соответствующей учебной литературы, так как одно—вести занятия с санитарями и совершенно другое—врачу, не лектору, вести работу, да еще научную, с акушерками и фельдшерами. Но, несмотря на все это, каждый врач заинтересован, конечно, в улучшении качества работы его непосредственных помощников и, конечно, в процессе текущей работы практически старается повысить познания среднего медперсонала. Что же касается работы по подготовке ап-

течных работников, то таковая велась и ведется в участковых аптеках, например, из 5 штатных работников Режевской аптеки четверо подготовлены на месте.

И, наконец, последнее. Я никак не могу согласиться с т. Морозовым в том, что штаты лечучреждений участка раздуты и что персонал недостаточно рационально используется. Пример. В Реже, при наличии 35 человек персонала и 30 штатных коек, фактически бывает большую часть года занято 35-40 коек. Такая перегрузка коек, особенно заметна в гинекологическом, абортном и родильном отделениях. К этому надо добавить около 50.000 посещений амбулатории.

Вот все, что я хотел возразить т. Морозову по поводу его слишком огульного обвинения участковых работников в недостаточном внимании, уделяемом профилактике и диспансеризации на участке.

Заведывающий Режевским врачом участком

Врач Д. Нрюков.



Как пишут

— **Поднимают голову кулаки** в селе Накоряковском, Бисертского района. 12-го марта на общем собрании граждан кулаки и их прихвостники открыто горлачили: «Нам навязывают крестьянский заем, обирают, а обратно ничего не дают». Выступавших в защиту займа грубо обрывали, говоря: «Хорошо вам сидеть на нашей шее и получать жалованье!» Голоса сознательных граждан терялись в общем шуме. Наконец, сбитое с толку собрание вынесло такое «мудрое» решение: возложить подписку на заем на получающих кредит по землеустройству и семсуду бедняков. Лучше некуда! Да и сами бедняки хороши: предварительно назначенных на бедняцком собрании кандидатов в уполномоченные по землеустройству с треском провалили на общем собрании и голосовали за зажиточных, т. е. сами добровольно полезли в петлю.

— **Взятки берет** об'ездчик березовского лесничества Бурундуков.

— **Женское машинное товарищество** организовали ко дню 8-го марта делегатки села Бруснята, Баженовского района. В товарищество вступило 40 человек, вносящих по 25 коп. вступных и по 1 рублю паевых (в рассрочку—в два срока). Решено построить общую льносушилку и приобрести мялку и трепалку. Новое товарищество заручилось поддержкой местной кооперации—потребительской и кредитной. Бруснятские делегатки ждут, что их примеру последуют и делегатки других селений Баженовского района.

— **Даже безлошадные бедняки** деревни Сосновый Бор, Накоряковского сельсовета, подписались на заем укрепления крестьянского хозяйства. Безлошадники Никита Пере-

пелкин и Авдотья Зимина подписались на полную десятирублевую облигацию каждый. Зато зажиточные дер. Сосновый Бор упорно воздерживаются от подписки на заем.

— **Повыгнать нужно из сельсоветов** таких членов, как член Накоряковского сельсовета из деревни Упен Еремей Стахеев, который говорит: «Если мне дадут распространять заем, то я убегу из дому»...

— **Не удосужился до сего времени** выслать адмчастям Риков книги на 1928 год Свердловский Окрадрм-отдел.

— **Мало-Истокский селькков** приобрел облигаций займа укрепления крестьянского хозяйства на 100 руб. А соседние селькковы, по слухам, все еще спят...

— **Магазин без кассы** ухитрились открыть нейво-рудянские кооператоры. Хотите вы, скажем, купить на три копейки спичек—вам их без талона не отпустят. А талоны выдают и деньги принимают не в магазине, а в кассе правления ЦРК. Дельные кооператоры сидят в этом ЦРК, что и говорят!

— **Из эконсмии по райбюджету** вносит в окружной хлебный фонд 1.500 руб. Каслинский Райисполком.

— **Ветеринарная лечебница** будет построена в Михайловском заводе. На постройку лечебницы Райисполком отпустил около 6 тыс. руб.

— **Использовать на телефонизацию района** десятипроцентное отчисление от реализованной в районе суммы крестьянского займа постановил Михайловский Райисполком.

— **Паром через реку Чусовую** строит Трекинский сельсовет на десятипроцентное отчисление от реализованной им суммы займа укрепления крестьянского хозяйства.

— Каменное школьное здание старших милиционеров не предусмотрено в деревне Фоминой постановил Арамильский Райисполком.

— Получали взятки от заведывающего лесозаготовительным пунктом Белоусова за «услуги» при отправке леса железнодорожники станции Назепетровск: товарный кассир Сметанин, весовщик Трофимов и десятник эстокадного тупика Шлюнин. Вся эта теплая компания привлекается к ответственности.

— Существуют ли еще секции географов, естествоведов и химиков школ повышенного типа при Окроне? На местах никаких признаков того, что эти секции еще находятся в живых, не видно...

— Больше года не могут созвать общее собрание ячейки Осо-авиахима в Бисертском заводе. Осоавиахимовская работа замерла, новые члены не прибывают, а старые только числятся на бумаге.

— Дикий способ распространения займа укрепления крестьянского хозяйства придумал Останинский сельсовет, Бисертского района. Устроил лотерею с билетами по 15 коп., в которой разыгрывались облигации займа на 100 руб., а в придачу к ним 10 бутылок водки. Лотерея, правда, прошла с успехом, но заслуживают ли тем не менее похвалы ее организаторы?!

— Родственными соображениями руководствуется в своей деятельности, по слухам, секретарь Нижне-Сергинского райместкома союза Рабпрос. Только этим обстоятельством объясняется, как говорят, тот факт, что одна школьная работница с двухлетним стажем получила 11-й разряд, в то время как другие с пятилетним стажем получают всего 10-й разряд. Известно ли об этом факте Н-Сергинскому Району?

— Помогает своему мужу вести дознания и допрашивать граждан жена старшего участкового милиционера при Кленовском сельсовете Гурьянова—«тетка Анна». В законе, насколько известно, такие функции жен

— Родственничками и любимчиками окружает себя директор Н-Сергинского завода тов. Чекасинов. Рабочие сильно недовольны такими Чекасиновскими порядками.

— Врачебный пункт, который решено строить в селе Аятском, целесообразнее перенести в село Коневское, тем более, что нового здания здесь строить не придется, так как можно приспособить освобождающееся здание школы (строится новое школьное здание). Преимущество села Коневского еще в том, что оно являлось центром бывшей С. Коневской волости и расположено на тракте Невьянск-Реж.

— Старший милиционер адм-части Березовского Рика Мелкозеров, о чрезмерной приверженности которого к спиртному уже писалось в «Округе», снова отличился. Вызвав в Пышминский сельсовет 24 человека по разным делам, сам уехал якобы «по делам» службы» в село Саранулку. Вызванные граждане прождали напрасно целый день, но Мелкозеров не являлся. Наконец, под вечер он приехал в невменяемо-пьяном состоянии и тут же в сельсовете завалился спать.

— Плохо идет распространение займа укрепления крестьянского хозяйства в селе Красноярском, Первоуральского района. В селе 273 двора, а подпиской охвачено пока только треть их. На темную часть населения отрицательно влияет местный кержацкий поп, внушающий, что подписываться на заем—«грех». Среди работников по распространению займа заслуживает быть отмеченным тов. Дрягин, Игнатий Васильевич, выполнивший данное ему задание на 100 проц.

— Резко недоброжелательно относятся к займу укрепления крестьянского хозяйства зажиточные села Мариинского, Первоуральского района. На последнем общегражданском собрании 12-го марта, на котором

они явились в преобладающем числе, они, правда, против займа открыто не выступили, но и в объявленной после собрания подписке участия не приняли. Сказывается, надо думать и влияние явно противосоветских элементов: Пискуновых, Ивана Исаковича и Никиты Артемьевича, Дрягина, Терентия Адриановича и Пивоварова, Гавриила.

— **Груб в обращении с гражданами** стражагент Бисертского района Бебиков. Кроме того, имеет пристрастие к волоките.

— **Не получали жалованья за февраль** вплоть до 14-го марта работники сельсоветов и школ Бисертского района. А между тем, в центре района жалованье было выдано своевременно.

— **Ничего не сделал Северский ЦРК** до сего времени для выполнения директивы правительства о двадцатипроцентном снижении административно-управленческих расходов.

— **Усиленное хищение лесов** населением и полная бездеятельность лесной стражи отмечается в Первоуральском районе.

— **Увеличить посевную площадь района на 10 проц.** против прошлого года предполагает Режевской Райисполком (в прошлом году посевная площадь составляла 2.369 десятин). Недостающие семена предполагается взять из местных семенных фондов и фондов сельхозов.

— **Алименты**, присужденные с гр-на Горбунова, П. С. никак не может получить в течение 7-ми месяцев гр-ка Ярина, И. Л., из-за нежелания милиционера Шустикова (Нижнее Село, Ст-Уткинского района) взыскать таковые. Шустиков пьянствует с Горбуновым отсюда и бездействие власти.

— **Булзинцы строят** за счет самообложения пожарное депо, а наверху его — помещение для сельсовета. Материал закуплен и уже приступлено к вывозке его. Вся постройка обойдется по смете в 2.910 руб. Самообложение в Булзях принято в сумме 3.000 руб. деньгами и 2.000 руб. на-

турой. Денег собрано уже более 100 проц. и еще продолжают поступать.

— **Усиленко кооперируется беднота** в селе Бруснятеком, Баженовского района. Всего в Брусвятском кооперативе членов 187 чел.; из них беднота с полными десятирублевыми паями составляет уже 30 проц. Заслуживает быть отмеченным пример беднячки Брусницыной, Пелагеи Прокопьевны, которая внесла полный пай и приобрела облигацию крестьянского займа.

— **Обсчитывающий коновозчиков десятник Силин** состоит на службе не в Таватуйском лесничестве, как у нас сообщалось, а в Таватуйском районе Свердловского Окрлесозага.

— **11 хозяйствам красноармейских вдов** оказана в день 8 марта помощь крестьянскими комитетами Егоршинского района.

— **Недостача в сумме около 50 рублей** обнаружена при ревизии у председателя Мурзинского селькредкома, Березовского района, Яковлева, С. А.

— **Выставку товаров** организовал Уралоблсоюз в Свердловском Доме Крестьянина. На выставке отделы: скобяной, галантерейный, обувной и образцы мануфактуры. На каждом предмете обозначена цена.

— **Трудкоровский пункт** Свердловской биржи труда организован в селе Белоярском, Баженовского района. Для работы по информации населения (трудкором) выдвинут т. Трапезников.

— **Лжекооператив «Новый Хлебобороб»**, о котором сообщалось в № 10 «Округа», по расследовании дела налоговой инспекцией, оказался, как и следовало ожидать, простым совладельческим товариществом. В силу этого оно привлечено сейчас к выборке платных патентов на торговлю и на промышленное предприятие (пряничное производство). Кроме того, товарищество будет обложено уравнительным сбором, а отдельные совладельцы — подоходным налогом.

официальный отдел

Постановления V сессии Свердловского Окружного Исполнительного Комитета.

По докладу „О готовности к проведению весенней с.-х. кампании в округе“.

1. Принять к сведению, что: областные и окружные организации, ведущие практическую работу по посевной кампании, пересмотрели плановые предположения, уточнили весенние мероприятия применительно в существующей хозяйственной обстановке и приступили к их осуществлению.

Практические результаты к настоящему времени наметились следующие:

а) заброска семенного материала произведена на 54 проц. задания и будет закончена к 25 марта;

б) заготовка семян через с.-х. кооперацию на местных рынках пока не развернута;

в) машиноторгующими организациями не реализована еще директива об организации продажи машин на комиссионных началах в Режевском и Каслинском районах;

г) не получены до сего времени на склады машиноторгующих организаций зерноочистительные машины;

д) кредитопроводящей сетью не использованы полностью кредиты на рабочий скот, несмотря на ограниченность этих кредитов;

е) не достигнуто твердой договоренности с хозорганами (Уралмет), и торговыми организациями (ЦРК) о контрактации посевов.

2) На местах подготовительные работы развернуты также недостаточно:

а) контрольные цифры по местным семенным фондам далеко не выполнены, даже в основных с.-х. районах (Баженовский, Каслинский). По округу из 248 тыс. пудов задания собрано только 75 тыс. пудов.; особенно отстают смешанные районы;

б) в районах плановые предположения не приведены до сих пор в соответствие с реальной обстановкой: не проработан вопрос о замене недостаточных культур, не развернута подготовка к проведению практических мер среди крестьянства;

в) в большинстве районов не начата практическая работа по организации бедноты и подготовке ее к весеннему севу.

Основные задачи посевной кампании.

Основными задачами предстоящей посевной кампании признать:

1). Осуществление мероприятий по предупреждению сокращения посевной площади и обеспечению роста ее в будущем, с использованием в текущую кампанию всех возможностей к расширению посевов в отдельных районах.

2) Проведение плановых мероприятий по качественному улучшению основных отраслей сельского хозяйства—полеводства и животноводства; практическими мерами в этом направлении будут: введение многополья, распространение минеральных удобрений (86 тонн суперфосфата), улучшенная обработка земли, сортирование и протравливание семян (отсортировать 80 процентов всех семян, протравить не менее 19 тысяч центнеров), мероприятия по повышению продуктивности скота.

3) Повышение товарности крестьянского хозяйства, в частности—расширение посева пшеницы и овса, а также ячменя, пригодного для пивоваренной промышленности, развитие молочного хозяйства и огородничества.

4) Расширение площади огородных культур, в частности под картофелем, как для потребления населением, так и для нужд винокуренной промышленности (Каслинский район).

5) Преимущественное использование в текущую посевную кампанию с.-х. кредита, снабжение семенами, машинами, обслуживанию агропомощью, контрактации—для укрепления существующих и создания новых с.-х. коллективов.

6) Материальная помощь государственными средствами и средствами с.-х. кооперации, после коллективов—в первую очередь нуждающимся хозяйствам семей красноармейцев, бедняцким хозяйствам и маломощным средняцким.

7) Быстрое окончание работ по организации местных семенных фондов и максимальное развертывание заготовок семенного материала на внутриокружных и внутрирайонных рынках.

8) Распределение сортовых семян в Баженовском, Режевском и Каслинском районах в следующих количествах:

	Пшеница	Овес	ВСЕГО
Каслинский	—	1.000 пуд.	1.000 п.
Режевской	7.000 пуд.	—	7.000 п.
Баженовский	5.000 »	2.200 »	7.200 п.

ИТОГО 12.000 пуд. 3.200 п. 15.200 п.

9) Усиление обслуживания совхозами окружающего населения.

Поручить областному объединению совхозов, Апп. Об-ву «Трактор на Урале» и Каслинскому райисполкому обеспечить практическую помощь со стороны совхозов ближайшему населению, представив не позднее 1 апреля Окрисполкому доклад о практических мероприятиях в этом направлении в текущую посевную кампанию.

Практические задачи с.-х. кооперации.

1. Обязать Уралсельсоюз и его периферию немедленно развернуть заготовку семматериала на внутриокружном рынке для покрытия дефицита в семматериале.

2. Обязать Уралсельсоюз обеспечить выполнение намеченного плана организации с.-х. коллективов:

с.-х. артелей	—6
товариществ по общественной обработке земли	—7
машинных товариществ	—32

ВСЕГО 45

Предложить Уралсельсоюзу обеспечить полное снабжение, как существующих, так и вновь организуемых с.-х. коллективов, с.-х. хозяйственным инвентарем, семенами, с.-х. кредитами, используя все виды с.-х. снабжения и с.-х. кредитования, а также и контрактацию для производственного кооперирования бедноты.

3. Поручить—Уралсельсоюзу обеспечить максимальное обслуживание колхозами соседнего бедняцкого населения, путем создания прокатных и зерноочистительных пунктов.

В частности, необходимо использовать, имеющиеся в колхозах тракторы, не только для обработки собственных земельных участков, но и для обслуживания соседних маломощных крестьянских хозяйств.

4. В производственной работе колхозов необходимо добиваться повышения товарности путем расширения наиболее рентабельных отраслей хозяйства и путем применения культурных способов ведения хозяйства. В частности, в текущую посевную кампанию для колхозов обязательно 100 процентное сортирование и протравливание семенного материала.

5. Предложить Уралсельсоюзу: а) не позднее 25 марта закончить заброску на места семен. материала в плановом порядке, а также немедленно принять меры к использованию всех возможностей заготовки семян на местных рынках;

б) обеспечить своевременное использование проходящих через систему сельхозкооперации с.-х. кредитов по прямому назначению, обеспечив ликвидацию до начала кампании старой задолженности населения, и мобилизацию собственных средств;

в) не допускать распыления проходящих через с.-х. кооперацию кредитов особенно, средств бедняцкого фонда (не менее 80 проц. бедняцких кредитов должно быть направлено в коллективы и на коллективизацию).

6. Учитывая ограниченность государственных средств, обязать с.-х. кооперацию обеспечить максимальное привлечение местных средств и средств населения. Особое внимание обратить на сбор паевых, закончив этот сбор до начала посевной кампании.

7. Предложить Уралсельсоюзу организовать в округе к 25 марта вновь 3 прокатных и 5 зерноочистительных пунктов, а также упорядочить работу существующих пунктов и ремонтных мастерских, обеспечив наиболее полное и целесообразное использование машин.

8. Возложить на Уралсельсоюз осуществление плана мероприятий по развитию огородничества (организацию сбыта, сети огородных производственно-сбытовых кооперативов, овощехранилищ, контрактации).

На развитие огородничества должны быть привлечены средства Свердловского ЦРК, ТПО Пермской ж. д. (на контрактацию, организацию овощехранилищ и проч.) как в г. Свердловске, так и в районах.

9. Дальнейшее развитие молочного дела упирается в неорганизованность сбыта (несогласованные выступления ЦРК и Свердловского с.-х. Кред. Т-ва).

В целях изжития перебоев в сбыте, срывающих начавшееся развитие работы сети животноводческих кооперативов,—признать необходимым сосредоточение сбыта молочных продуктов—в сельхозкооперации.

Обязать Уралсельсоюз немедленно принять меры к организации сбыта молочных продуктов и к 10-му апреля доложить Президиуму Окрисполкома о принятых в этом отношении мероприятиях.

Задачи Комитетов Крестьянской Общественной Взаимопомощи (ККОВ).

1. Предложить ККОВ: а) принять меры к мобилизации средств (как семенных запасов, так и денежных средств), сбору членских взносов и ликвидации задолженности, и использовать эти средства, в связи с проводимой посевной кампанией, для оказания помощи бедняцким хозяйствам, маломощным хозяйствам семей красноармейцев и на организацию общественных посевов;

б) организовать массовую трудовую помощь живой силой, рабочим скотом, инвентарем, прибегая, в случае отсутствия собственных сельскохозяйственных орудий, к использованию с.-х. инвентаря, имеющегося у кооперативных организаций, имея при этом в виду первоочередное право ККОВ на получение инвентаря; в случае отсутствия инвентаря у с.-х. кооперации, прибегать к найму инвентаря на льготных условиях у групп населения имеющих таковой. ОкрККОВ и Окрземуправлению проработать в 3-х дневный срок вопрос о займе семян для бедноты у хозяйств, имеющих излишки семян, под гарантию местных страхфондов и доложить Президиуму Окрисполкома.

2. Возложить на ККОВ организацию и проведение контрактационных договорных работ с промышленными организациями и получение работ и распределение семян для целей посевной кампании.

По сельско-хозяйственному кредиту.

1. Предложить Уралсельхозбанку принять все меры, обеспечивающие полное выполнение плана кредитования в сроки, установленные календарным расписанием на все время посевной кампании, а именно:

к 10 марта	16.800 р.
» 20 »	38.200 »
» 31 »	66.200 »
» 10 апреля	57.300 »
» 20 »	43.100 »
» 31 »	41.500 »
» 15 мая	16.000 »

ИТОГО 279.100 р.

обратив особое внимание на использование кредита на машиноснабжение и на первоочередное направление кредита в коллективные, кооперативные, бедняцкие и маломощные средняц. хозяйства, ни в коем случае не допуская кредитования зажиточных слоев деревни, привлекая к ответственности с.-х. кредитные т-ва, нарушившие настоящую директиву.

2. Обратить внимание Уралсельхозбанка и кредитных товариществ на необходимость ликвидации задолженности по просроченным ссудам.

3. Предложить Уралсельхозбанку, при распределении на места бедняцкого фонда дать указания о преимущественном оказании помощи маломощным семьям кр-цев из 20 проц. общей суммы бедняцкого кредита, предназначенных для кредитования единоличных бедняцких хозяйств.

4. Предложить Уралсельхозбанку принять меры, обеспечивающие правильное направление и использование по назначению отпускаемых кредитов на посевную кампанию.

По машиноснабжению.

1. Принять к сведению заявление представителя Акц. Об-ва «Уралсельхозснабжение» о выполнении плана завоза и реализации с.-х. инвентаря:

Наименование с.-х. орудий	Предлож. по плану	Завезено на 1 марта	Предполаг. к получен. 1 апреля	Продано на 1 марта
Плуги 1 лемешн.	4000	3530	585	681
„ 2 „	50	124	—	13
Бороны „Зиг-Заг“	300	180	225	36
„ пружинные	140	190	—	9
„ дисковые	22	7	19	4
Культиваторы	117	133	—	6
Сеялки сошн.	180	213	—	26
„ дисковые	20	65	—	1
Сортировки	135	96	75	56
Триеры	60	12	35	10

2. Предложить «Уралсельхозснабжению» в первую очередь полностью удовлетворять заявки на с.-х. инвентарь коллективных и кооперативных организаций, во вторую очередь отпускать в кредит инвентарь бедняцким и маломощным средняцким единоличным хозяйствам, допуская продажу инвентаря зажиточным слоям населения только за наличный расчет.

3. Предложить кредитным товариществам: ускорить закупку сельхозмашин в количестве, обеспечивающем потребности обслуживаемого ими района, использовать полностью назначенный им кредит Уралсельхозбанка на машиноснабжение.

4. В целях большего охвата низовой кредитной сетью машиноснабжением обслуживаемого района, признать возможным отпуск сельхозинвентаря непосредственно «Уралсельхозснабжением» в кредит единоличникам по более укороченной шкале кредитования по сравнению с низовыми кредитными товариществами. Поручить Окргэмууправлению с заинтересованными организациями в недельный срок проработать этот вопрос и доложить Президиуму Окрисполкома.

5. Согласиться с предложением «Уралсельхозснабжения» об организации в текущем году, не позднее 1 апреля, в виде опыта двух (в Каслинском и Режевском районах) пунктов продажи с.-х. инвентаря на комиссионных началах. Предложить «Уралсельхозснабжению», по истечении полугодового периода, доложить Президиуму Окрисполкома о результатах работы пунктов.

По окружному земельному управлению.

1. Предложить Окргземуправлению, райисполкомам, сельсоветам и агрономическому персоналу: в соответствии с задачами, поставленными в связи с проведением посевной кампании, обеспечить: а) оказание всемерного содействия в деле выполнения плана всем организациям, участвующим в проведении посевной кампании и б) наблюдение за выполнением организациями соответствующих директив.

2. Окргземуправлению принять меры к полному использованию в предстоящую случную кампанию племенных производителей, имеющихся у населения и к установке гнездовых пунктов племенных производителей, с условием изъятия беспородных, и к расширению пунктов за счет с.-х. кооперации и средств земельных обществ.

3. Предложить ОкргРКИ и Окргземуправлению проверить немедленно и проверять периодически в посевной период состояние подготовительных к посевной кампании работ на местах и в учреждениях, связанных с проведением посевной кампании и о результатах доложить Президиуму Окргисполкома.

4. Предложить Окргземуправлению в целях дальнейшего планомерного развития многопольных хозяйств, принять в течение весеннего периода меры, обеспечивающие выполнение плана землеустройства, путем своевременного оформления заявок и сбора средств.

5. Предложить Окргземуправлению провести в обязательном порядке протравливание сортовых семян, семматериала, как забрасываемого из вне пределов округа, так и местных семенных фондов и фондов ККОВ.

6. Учитывая значение минеральных удобрений в повышении урожая, особенно кормовых трав предложить Окргземуправлению принять меры к полному использованию забрасываемого в районы в количестве 86 тонн суперфосфата.

Намеченную Окргземуправлением закладку 175 показательных участков с возложением обязательного учета результатов урожая на участковый агроперсонал, — одобрить.

7. Предложить Окргземуправлению обеспечить агрономической помощью существующие и вновь организуемые колхозы, путем составления агроперсоналом операционных планов работ и практических указаний по проведению посевной кампании.

8. Принимая во внимание слабое до настоящего времени развитие в округе огородничества вследствие недостаточного вложения средств на мероприятия по огородничеству, недостаточного охвата овощного рынка с.-х. кооперацией и отсутствия овощехранилищ, — одобрить мероприятия Окргземуправления, направленные к усилению организации сети бытовых производственных кооперативов, упорядочению организации сбыта продуктов огородничества через с.-х. кооперацию, расширение посевов картофеля в поле путем контрактации и развитие парниковых культур.

Считать необходимым, при отводе земельных участков под огороды оказывать преимущество кооперативам путем отвода им лучших по качеству участков и предоставления льгот по аренде.

Обще-организационные мероприятия.

1. Принимая во внимание сложность в проводимой весенней с.-х. кампании, ее большое хозяйственное и политическое значение, — обязать все советские и общественные организации сосредоточить на ней внимание, как на особо ответственной кампании.

В целях мобилизации общественности, поручить райисполкомам, немедленно по окончании Сессии Окрисполкома организовать обсуждение намеченного плана посевной кампании, на пленумах райисполкомов и сельсоветов и на широких крестьянских собраниях, предварительно проработав все практические мероприятия и пути к устранению существующих на местах затруднений, на собраниях бедноты.

2. Для обеспечения учета и наблюдения за ходом кампании и принятия своевременных мер к устранению могущих быть препятствий к успешному проведению кампании, — установить обязательную срочную (по десятидневкам: на 1-е, 10-е и 20-е число каждого месяца) отчетность по всем организациям, связанным с выполнением плана посевной кампании, концентрируя эту отчетность в райисполкомах и Окрземуправлении.

3) В целях лучшего наблюдения за ходом посевной кампании и оказания помощи местам, предложить учреждениям и организациям, связанным с проведением посевной кампании (Окрземуправление, Уралсельсоюз, Уралсельхозбанк) командировать в районы на время кампании имеющийся инструкторский персонал.

В тех же целях, поручить президиуму Окрисполкома определить районы икрепить к последним ответственных работников Окрисполкома.

4. Предложить райисполкомам и персоналу, работающему по проведению посевной кампании регулярно освещать отдельные моменты кампании на страницах местной прессы (журнал «Округ», «Крестьянская Газета», газ. «Уральский Рабочий»).

5. Сессия Окрисполкома, поручая Райисполкомам, Сельсоветам и с.-х. кредитным товариществам и кооперативам ответственное, имеющее исключительное значение, дело проведения весенней с.-х. кампании, требует тщательного его выполнения.

По докладу „Итоги финансовой кампании“

1. Отметить, что несмотря на отдельные ошибки, допущенные при распространении займа укрепления крестьянского х-ва, самообложении и сборе платежей, в кампании выявилось вполне удовлетворительное политическое настроение рабоче-крестьянских масс в округе; беднота и деревенский актив, при проведении кампании, лучше организовались вокруг советов еще больше укрепились связи бедноты с основной средняцкой массой крестьянства.

Несмотря на наличие в начале кампаний многих случаев организованного противодействия со стороны зажиточной верхушки деревни по отношению к проводимым сов. властью мероприятиям, в результате проведенной работы с беднотой и усиления ее связи со средняком, — зажиточные группы вынуждены были уступить и подчиниться нажиму бедняцкой и средняцкой массы.

2. Сессия предлагает всем Советам, райисполкомам и Президиуму Окрисполкома максимально использовать политическое настроение населения округа, путем усиления работы с беднотой и деревенским активом, добиться дальнейшего укрепления союза бедноты со средняцкой массой, усилить нажим на кулака, еще больше организовать рабоче-крестьянские массы вокруг Советов и проводимых сов. властью мероприятий по культурному и хозяйственному обслуживанию деревни.

Сессия предлагает усилить работу с беднотой и деревенским активом, для чего окончательно оформить и установить регулярную и систематическую работу с группами бедноты, оживить и улучшить работу всех секций советов, созывать регулярно совещания деревенского актива для обсуждения и проработки всех основных вопросов деревенской жизни.

Предрешить, по окончании районных конференций бедноты созыв в конце апреля м-ца окружной конференции бедноты.

3. Отметить, что в результате усиления сбора платежей с населения, увеличивались размеры лесозаготовок, лесоперевозок и других работ, связанных с привлечением крестьянства на побочные заработки, а также подвоз хлеба на местные рынки.

4. Наряду с общими удовлетворительными результатами финансовой кампании, при ее проведении выявились недочеты в работе и руководстве советским аппаратом на местах. Основные из них следующие:

а) отсутствие систематической работы с беднотой, повлекшее за собой не везде достаточную активность бедноты в начале кампании;

б) отсутствие четкости, недостаточная дисциплинированность, а в отдельных случаях, расхлябанность советского и, особенно, кооперативного аппарата и недостаточное осознание им ответственности за проводимую кампанию;

в) недостаточная увязка в работе между райисполкомами и ведомственными работниками окружных отделов на местах (агенты Госстраха, фининспектору и др.);

г) слабость и недостаточная подготовленность работников в некоторых райисполкомах и советах;

д) слабая постановка и запоздалость финансовой отчетности и счетоводства в райисполкомах и советах.

5. Констатировать следующее поступление платежей населения по округу на 15-е марта тек. г.: сельхозналог—98,3 проц., госстраховка—100 проц., семсуды—99 проц. и местных налогов—88 проц., начисленной суммы. Признать, в основном кампанию по сбору платежей по округу законченной.

Предложить райисполкомам, в течение марта месяца закончить полностью ликвидацию имеющихся недоимок по государственным и местным налогам и сборам и по государственному страхованию.

6. Отмечая значительный, за последний квартал, рост недоимок по промысловому и подоходному налогам (особенно со сверх-прибыли) за частником,—Сессия обращает внимание Президиума Окрисполкома, Советов и Райисполкомов на необходимость полной ликвидации имеющихся недоимок в течение объявленного месячника, для чего: использовать все возможные принудительные меры взыскания, возложить максимальную ответственность за ликвидацию этих недоимок на соответствующие части советского аппарата (Окрфо, фининспекторов финчасти райисполкомов, президиумы Советов); привлечь к ликвидации недоимок членов Советов, милицию, усилить работу судебных органов и прокуратуры по делам, связанным с ликвидацией недоимок.

7. Отмечая выявившиеся в истекшую кампанию недостатки и неувязки в работе аппарата Госстраха на местах, признать необходимым дальнейшую его реорганизацию и передачу дела госстрахования в районах Округа—райисполкомам. Поручить Президиуму Окрисполкома проработать этот вопрос.

Наряду с этим, обратить внимание райисполкомов и Советов на необходимость усиления работы по развитию всех видов дополнительного и добровольного страхования.

8. Отметить удовлетворительное, в общем по округу, проведение предварительной работы по самообложению (принято сходами крестьян решений о самообложении на 450 тыс. руб.—112 проц. контр. цифры, поступило на 15-е марта деньгами по округу 208 тыс. р. и незначительное число срывов собраний).

Вместе с тем, признать крайне слабой подготовку райисполкомов и Советов к использованию средств самообложения; во многих случаях отсутствуют сметы и планы, а часто в наличии технически плохо составленные планы и сметы; заготовка строительных материалов производится слабым темпом.

9. Ввиду особо большого политического и хозяйственного значения самообложения и в целях создания нужных условий для расширения в дальнейшем самодеятельности населения по культурному обслуживанию деревни,—Сессия предлагает Президиуму Окрисполкома, райисполкомам и советам округа обеспечить строжайшую плановость, экономное, целесообразное и бережливое использование средств самообложения. С этой целью необходимо:

а) райисполкомам не позже 1-го апреля закончить составление технических и финансовых смет и планов по строительным мероприятиям за счет самообложения;

б) представить в тот же срок сметы, проекты и планы по новому строительству на утверждение Окриженера;

в) обеспечить со стороны райисполкомов технической помощью и консультацией все Советы и селения, ведущие строительные работы за счет самообложения, привлекая к этому местные технические силы хозяйственных и других организаций;

г) немедленно приступить и закончить, до весенней распутицы, заготовку и вывозку строительных материалов;

д) не допускать начала строительных работ до утверждения в установленном порядке технических смет и планов;

е) обеспечить точный учет поступающих и расходующих средств, полную сохранность денег по самообложению, максимальный общественный контроль за их использованием;

ж) в связи с окончанием сроков уплаты денежной части по самообложению, приступить к принудительному взысканию недоимок, проявляя максимум при взыскании недоимок с маломощных хозяйств;

з) отделам Окрисполкома обеспечить рассмотрение и утверждение в срочном порядке смет, планов и проектов по строительным работам, осуществляемым за счет самообложения.

10. Предрешить включение в местные бюджеты округа на 1928-29 г. содержание новых учреждений, созданных в порядке самообложения населением.

Обратить внимание райисполкомов на необходимость, независимо от участия населения самообложением в мероприятиях, отраженных в бюджете, обеспечить полное использование ассигнованных на эти мероприятия бюджетных средств. Необходимо установить полную увязку мероприятий за счет самообложения с ассигнованиями за счет бюджета и начатыми строительными работами за счет самообложения в истекшем году.

11. В целях придания большей общественности вопросам самообложения, признать необходимым все вопросы, связанные с использованием

средств за счет самообложения, проработать в секциях Советов с обязательным последующим обсуждением на собраниях крестьян, широко привлечь участие самого населения к проработке смет, планов и проектов мероприятий по самообложению. О ходе работ по самообложению, сбору, сохранности и использованию средств, широко информировать население, путем постановки докладов на очередных крестьянских сходах.

12. Поручить редакциям: журнала «Округ», газеты «Уральский Рабочий» и «Крестьянской Газеты» усилить освещение в печати хода подготовки строительных работ, фактического использования средств на местах и практических задач по самообложению на ближайший период.

13. Принять к сведению, что на 15-е марта реализовано (подписка) по округу (без г. Свердловска) займа укрепления крестьянского хозяйства на 732 тыс. руб. и поступило деньгами 379 тыс. руб.

Отметить, что крестьянское население до последнего времени недостаточно охвачено займом и что постановление Президиума Окрисполкома от 18-II—28 г. в части усиления работы по охвату займом крестьянства, большинством районов не выполнено.

14. Предложить райисполкомам и Советам усилить работу по распространению займа среди неорганизованного населения, добившись полного охвата им всех крестьянских дворов, для чего:

а) пересмотреть сеть контрагентов, привлечь в качестве агентов по распространению займа более энергичных и авторитетных, среди населения, крестьян, систематически их инструктируя;

б) усилить со стороны райисполкомов инструктирование и руководство работой Советов по займу, обратив особое внимание на отстающие советы;

в) шире практиковать обход крестьянских дворов и индивидуальную агитацию за заем; для этого строго распределить между контрагентами участки работ. Вести учет работы каждого агента и подписки подворно;

г) широко использовать стенгазеты, избы-читальни, клубы для популяризации займа;

д) не допускать задержки в райисполкомах облигаций займа, рассылая их немедленно по получении, в Советы;

е) устраивать конкурсы на лучший Совет, лучшего контр-агента по распространению займа;

ж) немедленно наметить план использования 10-процентных отчислений от займа на культурные и сельско-хозяйственные мероприятия по отдельным советам, используя это для агитации за заем;

з) райисполкомам усилить охват продажей займа сезонных и временных рабочих, конновозчиков и др. части неорганизованного населения;

и) Окрфинотделу проверить работу райисполкомов по усилению распространения займа среди крестьянства и не позже 10-IV—28 г. доложить Президиуму Окрисполкома.

15. Сессия предлагает всем Советам и Исполкомам округа усилить отчетность перед населением по финансовым вопросам. Необходимо добиться, чтобы рабоче-крестьянские массы знали хорошо откуда и как собираются и как расходуются средства бюджета, куда идут налоги, на что нам нужны займы.

Наряду с этим, следует обратить особое внимание на улучшение постановки технической отчетности и счетоводства в Советах и райисполкомах.

16. Констатировать, что кампания по сбору паевых взносов кооперацией, в ряде районов, до сих пор развернута совершенно недостаточно, особенно по сельхозкооперации. Поставить сбор паевых взносов и привлече-

ние новых членов кооперации, на ближайшее время, в центре внимания. Предложить райисполкомам и Советам оказать максимальное содействие в этой работе низовым кооперативам.

17. Отмечая слабость повседневной разъяснительной кампании о хозяйственном положении страны и необходимости своевременного вноса платежей, и не всегда правильное и полное использование законных принудительных мер взыскания, — предложить райисполкомам усилить агитационно-разъяснительную работу по вопросам лучшего притока средств населения к государственному строительству, добываясь максимального поступления их в установленные сроки. Особое внимание необходимо уделить развитию в дальнейшем сберегательного дела, распространению займов, увеличению вкладов кредитной кооперации в деревне.

18. Сессия предлагает Президиуму Окрисполкома, райисполкомам и Советам Округа, на основе подробного изучения материалов истекшей кампании наметить систему мероприятий по устранению выявленных недочетов и улучшению работы всего советского и кооперативного аппарата в округе, в особенности в наиболее отстающих районах.

По докладу „Об итогах работы местной районной промышленности за 1926-27 г.“

1. Сессия Окрисполкома, заслушав доклад о работе местной районной промышленности Свердловского округа за 1926-27 год и Райпромкомси аг ов: Арамильского, Михайловского и Невьянского — за 1-й квартал 1927-28 года — отмечает:

а) Быстрый рост производства районной промышленности, зашедший в 1926-27 г. в ценностном выражении валовой продукции на 244,2 тыс. руб., против 33,6 тыс. руб. 1925-26 года. Рост производства является следствием восстановительного процесса, капитальных вложений, составивших в 1926-27 г. — 141,2 тыс. руб.

Капитальные вложения 1927-28 года, намеченные по сметам в сумме 135 тыс. руб., дают возможность дальнейшего роста производства, в связи с чем программа 1927-28 г. исчислена в сумме 442,5 тыс. рубл., или с ростом к предыдущему году в размере 81 проц..

б) Более четкое организационное оформление районной промышленности в ряде районов, путем объединения промышленных предприятий в райпромкомбинаты, а также некоторое усиление производства продукции товарного характера (кирпич).

2. Наряду с отмеченными положительными моментами в процессе развития районной промышленности имеется ряд крупных недочетов, в основном сводящихся к следующему:

а) несвоевременное и замедленное проведение капитальных работ по отпущенным кредитам, а местами — дорого стоящее и плохое по качеству выполнение их, в результате чего от капитальных вложений не было получено того производственного эффекта, какой они должны были дать.

В зависимости от несвоевременного окончания строительных работ, по ряду предприятий производственная программа оказалась невыполненной и полученная прибыль значительно сниженной против сметной.

б) Несмотря на капитальные вложения, отчетная себестоимость 1926-27 года продолжает оставаться чрезмерно высокой и дает по всем районным предприятиям превышение не только против смет, но и против результатов 1925-26 года.

в) Недостаточно удовлетворительное качество выпускаемой продукции, особенно по строительному кирпичу.

г) Плохо поставлена отчетность на предприятиях, несвоевременно представлялись данные о результатах работы, что не давало возможности ни райисполкомам, ни Окрисполкому своевременно делать указания для устранения наблюдавшихся на предприятиях дефектов.

д) Слабое руководство районной промышленностью со стороны Промотдела, наряду с этим недостаточное внимание со стороны некоторых райисполкомов к работе своей промышленности.

3. Выполнение производственных программ в первом квартале текущего года по райпромогбинатам: Арамилльскому, Михайловскому и Невьянскому, как в отношении размера производства, так и себестоимости, признать неудовлетворительным.

Отметить, что райисполкомами, в связи с выявившимися результатами работ, не были своевременно приняты меры к сокращению расходов.

4. В целях улучшения и развития районной промышленности, а также достижения лучших результатов и устранения отмеченных дефектов считать необходимым:

а) Намеченные по программам 1927-28 года строительные работы провести с максимальным улучшением качества, снижением стоимости и соблюдением запроектованных сроков, не допуская производства работ без наличия проектов, утвержденных Промотделом и Окружным Инженером.

б) Добиваться выполнения полностью производственных заданий, утвержденных на 1927-28 год.

в) Уложиться в утвержденные сметы, при чем, учитывая необходимость снижения стоимости строительства, обращать особое внимание на себестоимость производства строительных материалов.

г) Добиваться улучшения качества выпускаемой продукции вообще, и в особенности — строительного кирпича.

д) Принять решительные меры к правильной постановке отчетности по предприятиям и своевременному получению результатов.

е) Установить систему заслушивания райисполкомами месячных и квартальных итогов работы своих предприятий.

5. Предложить Промотделу: а) в течение двух месяцев произвести обследование и инструктаж районной промышлен. и в зависимости от выявленных результатов дать на местах конкретные указания; б) на основе итогов работы 1-го квартала проверить возможности выполнения утвержденных программ и провести необходимое сокращение расходов.

О результатах докладывать Президиуму Окрисполкома.

6. Поручить Президиуму Окрисполкома заслушать в мае месяце доклад Промотдела и содоклады наиболее крупных в промышленном отношении Райисполкомов об итогах работы в 1 полугодии, установить в дальнейшем систему заслушивания на заседаниях Президиума квартальных итогов работы районной промышленности.

7. Считать необходимым усиление аппарата Промотдела в части обслуживающей районную промышленность.

8. В связи с проработкой пятилетнего плана по промышленности округа, предложить райисполкомам в месячный срок представить заметки развития районной промышленности на ближайшие 5 лет, исходя из: а) производственных и сырьевых возможностей и б) наибольшего выпуска товарной продукции, требуемой рынком.

Промотделу дать по этому вопросу все необходимые указания райисполкомам.

9. Поручить Президиуму Окрисполкома проработать вопрос о закреплении за наиболее крупными лесопильными заводами районной промышленности необходимых для их работы лесосек.

По докладу „О городском и районном строительстве в предстоящий сезон и надзоре за строительством“.

1. Сессия Окрисполкома отмечает значительный рост всех видов строительства округа по сравнению с прошлым годом, с широким участием населения путем самообложения. Общая сумма вложения в текущем году составляет 7.213.496 руб. против 3.882.701 руб. прошлого года. Из этих средств расходуется:

по Отделу Народного Образования	469.574 руб.
» » Дорожному	769.134 »
» » Здравоохранения	1.381.000 »
» » Коммунальному	1.950.873 »
» » Водкомитету	1.119.289 »
» промышленности окружного значения	864.605 »
по имеющимся данным (неполным) по 12 райисполкомам районное строительство в текущем году выражается в	659.021 »

2. Учитывая большие размеры строительства и крайне ничтожные достижения в качестве и удешевлении его, Сессия Окрисполкома обращает внимание всех отделов Окрисполкома и райисполкомов, ведущих строительство, на необходимость принять решительные меры к его улучшению и удешевлению.

3. В целях правильного и своевременного развертывания строительства, обязать все строящие организации, не представившие проекты и сметы в Управлении Окружного Инженера, представить таковые не позже 1 апреля.

Не представившим в указанный срок организациям, строительство в текущем сезоне воспретить.

Ответственность за невыполнение настоящего постановления, а также за производство строительства без утвержденных проектов и смет персонально возложить на председателей райисполкомов и заведывающих отделами Окрисполкома.

Учитывая недостаточность специалистов в районах, предложить Окружному Инженеру в 2-х недельный срок составить типовые проекты строений для районов (пожарные сараи, здания сельсоветов и изб-читален).

4. Предложить всем строящим организациям в полном объеме использовать санный путь для заготовки строительных материалов.

Оргземуправлению в недельный срок оформить отпуски необходимого для строительства по самообложению льготного лесоматериала.

5. Подтвердить решение Президиума Окрисполкома—об организации на 1927-28 год специального технического аппарата при ОКРОНО и учреждении постоянных должностей техников в районах помимо имеющихся дорож-

ных междурайонных техников состоящих в штате дорожного отдела. Вместе с этим, поручить Округному Инженеру не позже 1 апреля совместно с Округным и дорожным отделом выработать точные положения и инструкции, определяющие права, обязанности и степень ответственности районных техников.

6. Считать необходимым ускорить открытие действий утвержденного Президиумом Окрисполкома проектировочно консультационного Бюро. Одновременно с этим, поручить Президиуму Окрисполкома проработать вопрос о централизации строительства в отделах Окрисполкома хозяйственным способом.

7. Предложить всем строящим организациям своевременно обеспечить строительство рабочей силой. Отделу Труда принять меры к удовлетворению в полном объеме заявок строящих организаций.

8. В целях увеличения кадра квалифицированных строительных рабочих, для сокращения в дальнейшем ввоза таковых из-за пределов округа — признать необходимым расширить систему учета качества и провести переквалификацию безработных.

Отделу Труда доложить не позже апреля месяца Президиуму Окрисполкома свои соображения по этому вопросу.

9. В целях недопущения ажиотажа на рынке труда, предложить всем строящимся организациям расширить систему приложения к заключаемым колдоговорам твердых форм и расценок на основные работы, согласованные с профсоюзами. Также предусмотреть в колдоговорах ответственность рабочих за недобросовестное выполнение работ.

Округному Инженеру дать строящим организациям для руководства предельные расценки.

10. Отмечая крайне неэкономное и нерациональное расходование материалов, обратить внимание строящих организаций на установление точного учета расходования их, возложив персональную ответственность на заведывающих складами и производителей работ.

Поручить Округн. Инженеру совместно с Коммуноотделом и Союзом строителей проработать вопрос о премировании рабочих и техперсонала за экономное и рациональное использование стройматериалов.

11. Отмечая ряд крупных недостатков в строительстве прошлого года, имевшихся вследствие недосмотра и недостаточно добросовестного в отдельных случаях отношения техперсонала к своим обязанностям, — предложить строящимся организациям усилить руководство строительством.

Одновременно с этим, предложить Округному Инженеру установить наиболее усиленный систематический контроль за проводимым строительством, как в городе, так и в районах.

Округному Инженеру установить систему созыва совещаний технического персонала, занятого на постройках в г. Свердловске, для обсуждения и проработки выявляющихся при контроле недочетов.

Считать целесообразным в начале строительного сезона созвать совещание технического персонала районов совместно с зав. райместхозами, для проработки вопросов, связанных со строительством.

12. Отмечая слабую работу производственных совещаний, недостаточность внимания вопросам рационального и экономного использования материалов и удешевления и улучшения строительства, крайне слабое участие техперсонала в этих совещаниях, — обратить внимание Союза строителей и стройорганизаций на необходимость усиления работы этих совещаний, путем постановки вопросов о недочетах техники работ и вопросов об улучшении и удешевлении строительства. Установить систему обязательной инфор-

мании рабочих о проводимых мероприятиях по предложению производственных совещаний особенно со стороны рабочих и о полученных результатах, применяя в полном объеме положение о премировании.

Усилить выдвижение и подготовку работников на административные, хозяйственные и технические должности из среды рабочих.

Обратить внимание строящих организаций на необходимость улучшения бытовых условий строительных рабочих (жилище, доступное по цене питание, своевременная выдача зарплаты).

13. В связи с наличием крайне сложной и разнообразной отчетности по строительству и по расчетам, не дающей возможности своевременно выявлять стоимость разных элементов строительства, считать необходимым установить однообразную для всех отделов и предприятий подведомственных Окрисполкому отчетность по строительству. Проработку форм отчетности Окриженеру закончить к 1 мая текущего года.

14. Учитывая возможность применения общественных работ по ряду строительства (канализация, водопровод, трамвай и др. виды благоустройства),—предложить Горсов. озаботиться своевременной проработкой плана, обеспечивающего максимальное и целесообразное использование безработных, состоящих на Бирже Труда и успешное выполнение работ.

15. Отмечая низкое качество работ по дорожному строительству—отсутствие достаточного техперсонала, отсутствие работ по изучению грунтов и местных строительных материалов, употребляемых в дорожном деле, а также отсутствие наблюдения за сохранностью уже возведенных сооружений,—считать необходимым: дорожному отделу усилить качественно техперсонал, улучшить качество работ, вести изучение грунтов и материалов и установить охрану возведенных сооружений путем прикрепления к селениям, районам и хозяйственным организациям дорожных участков, проходящих в их границах; организовать показательные участки по дорожным работам на грунтовых дорогах районного значения.

16. Одобрить решения Президиума Окрисполкома об организации курсов дорожных мастеров в текущем году.

17. Отмечая полное отсутствие участия со стороны хозяйственных организаций в ремонте и постройке обслуживающих их хозяйство дорог,—добиваться в дальнейшем включения в соответствующих инстанциях в сметы хозорганизаций расходов на дорожное строительство.

18. Учитывая наличие дефицитности в ряде строительных материалов и перспективы дальнейшего развития строительства,—считать необходимым проработать перспективный план расширения производства строительных материалов в округе, увязанный с развитием строительства.

19. Учитывая важность поставленной задачи удешевления и улучшения строительства, а также большое непосредственное участие населения средствами от самообложения в районном строительстве,—Сессия Окрисполкома обращает внимание на необходимость привлечения к вопросам строительства внимания широких масс трудящихся, путем периодических информационных докладов о ходе строительства в районе и сельсовете, на собраниях городских, поселковых советов и на сельских сходах.

20. Сессия отмечает, что: а) несмотря на рост школьного строительства в 1927-28 году, строительство по народному образованию не обеспечивает выполнение плана всеобщего обучения к установленному сроку; отпущенных центром и областью средств на школьное строительство, ввиду тяжелого состояния местного бюджета, крайне недостаточно; б) строительство

дорожное и по благоустройству городов и в особенности рабочих поселков, сильно отстает и не находится в соответствии с ростом и развитием хозяйства и культурно-социальных потребностей населения. Расширение этих видов строительства, вследствие маломощности местного бюджета, может быть достигнуто только при поддержке центра путем банковского кредита и дальнейшего усиления участия самого населения путем самообложения.

Сессия поручает Президиуму Окрисполкома добиваться перед соответствующими организациями увеличения ассигнований на школьное строительство и получения достаточных банковских кредитов для развития строительства по благоустройству городов и рабочих поселков. Наряду с этим, Сессия считает необходимым предусмотреть увеличение расходов на все виды строительства при проектировании бюджета на 1928-29 год и обращает внимание на необходимость в дальнейшем еще более развить идею участия населения средствами по самообложению в деле удовлетворения культурных нужд населения, правильно используя полученные в текущем году средства по самообложению.

21. Добиваться, чтобы в будущем—объекты и объемы строительства были определены к началу производственного года, размеры же ассигнований центральными органами устанавливались не позже первой половины первого квартала бюджетного года.

По докладу „О сельхозналоге на 1928-29 г.“

1. Предложить райисполкомам провести следующие подготовительные работы к новой кампании по сельхозналогу:

а) проработать вопрос о дифференциации норм дохода десятины посева по сельсоветам и отдельным крупным селениям;

б) собрать сведения о доходах кустарей и ремесленников, суммах выданной зарплаты рабочим и служащим, а также лицам, занятым в извозе и других работах;

в) не позднее 28 марта представить Оксфинотделу свои соображения и материалы о необходимых поправках к существующей системе сельхозналога.

2. Принимая во внимание, что предполагаемые поправки к закону о сельхозналоге требуют со стороны советского аппарата уделения исключительного внимания делу инструктирования сельсоветов и сельских учетно-налоговых комиссий,—считать необходимым проведение в каждом районе курсов совещаний председателей советов и зав. финчастями райисполкомов, а также систематическое обследование и непосредственное руководство районов—окружными работниками, а сельсоветов—районными.

Предложить Райисполкомам сейчас уже приступить к качественному подбору учетно-налоговых и экспертных комиссий.

3. Отмечая, что от полноты и правильности учета источников дохода главным образом зависит правильность обложения налогом каждого хозяйства—признать необходимым в кампанию 1928-29 года поставить учетную работу в центре внимания всех районных организаций.

К началу учета приступить заблаговременно и удлинить сроки проведения его.

По сообщению „О смотре (конкурсе) секций Советов“.

1. Сессия отмечает, что до последнего времени работа по смотру секций советов на местах слабо развернута. Местные организации, несмотря на ряд исчерпывающих указаний со стороны Президиума Окрисполкома о порядке проведения работы, — не уделили этому делу необходимого внимания и лишь за последние дни работа по смотру секций начинает развиваться.

1. Одобряя в основном намеченный Президиумом Окрисполкома план и практические мероприятия по проведению смотра (конкурса) секций Советов, — Сессия Окрисполкома обязывает все местные организации, в частности райисполкомы и Советы обеспечить полное проведение плана, привлекая к смотру секций самые широкие слои трудового населения, в первую очередь — советский актив.

3. Сессия отмечает, что проводимые в настоящее время кампании (посевная, по самообложению населения, займу укрепления крестьянского хозяйства, строительству) обеспечивают оживление работы секций Советов.

В виду этого, Сессия обращает внимание всех Исполкомов и Советов Округа на необходимость добиться одновременно со смотром секций Советов оживления их работы, обеспечив проработку вопросов, связанных с проводимыми кампаниями.

Циркулярно.

О передаче Райисполкомам утверждения актов на отчуждаемых для убоя при борьбе с заразными болезнями животных.

ВСЕМ РАЙИСПОЛКОМАМ И РАЙВЕТВРАЧАМ.

В соответствии с постановлением ВЦИК и Совнаркома РСФСР от 19-го сентября 1927 года об изменении статьи 100-й Ветеринарного Устава РСФСР, — утверждение актов на отчуждаемых животных для убоя при борьбе с заразными болезнями с 1-го сего марта от Округу передается Районным Исполнительным Комитетам.

Оплата населению утвержденных актов на местах производится Райисполкомами из средств Наркомзема, требуемых по мере надобности из Округу, причем Райисполкомы отчитываются перед Округу в полученных суммах путем представления оплаченных актов.

Основание: распоряжение Уралоблзу от 28-II—с.г. № 840—47.

Секретарь Окрисполкома **Кириллов.**

Зав. Окргземуправлением **Головачев.**

ОБЪЯВЛЕНИЯ

УТЕРЯНЫ И ПОХИЩЕНЫ.

Личн. кн., выд. Покровск. военстолом, на имя Лукина П. Р. № 2217.

Личн. кн., выд. Покровск. ВИК, на имя Пономарева Г. Г. № 2216.

Личн. кн., выд. Егорш. РИК, справка вместо удостовер. личности, выд. Покровским С.-с., на имя Черемных П. Е. № 2215.

Личн. кн., выд. Покровск. ВИК, на имя Зырянова А. А.

Удостов. личн. № 1244, выд. Адм. частью В.-Шайташского РИК, на имя Демидовой Л. Г. № 2213.

Личн. кн., выд. Покровск. С.-с. Егорш. р-на, на имя Горбунова Ф. А. № 2212.

Удостов. личн., выд. Булзиск. с.-с., на имя Прокураякова.

Две уч. конск. карточки, выд. Егоршинск. РИК, учетно воинск. кн., на имя Олькова М. А.

Уч. воинский билет, выд. Н.-Сергинск. РИК, на имя Куклинова П. В. № 12102.

Чл. кн. Н.-Сергинск. ЦРК на имя Бузакова А. А. № 12103.

Чл. кн. Н.-Сергинск. ЦРК за № 783, на имя Демина П. А.

Чл. кн. Н.-Сергинского ЦРК за № 499, на имя Захарова Д. М.

Чл. кн. Н.-Сергинского ЦРК за № 1735, на имя Пономарева А. М.

Чл. кн. Н.-Сергинск. ЦРК № 163, на имя Дементьева Ф. С.

Чл. кн. Н.-Сергинск. ЦРК за № 2359, на имя Пономарева Ф. А.

Бюллетень, выдан. Н.-Сергинск. больницей, на имя Грачева А. А.

Удостов. личн. управл. 10 р-на мил., на имя Сидорова Я. М.

Чл. кн. Н.-Сергинск. ЦРК, на имя Михайлова М. И.

Чл. билет союза Совторгслужащих, на имя Кондакова П. И.

Чл. кн. Н.-Сергинск. ЦРК за № 2063, на имя Пешкова Ф. М.

Чл. кн. Н.-Сергинского ЦРК за № 389, на имя Слесарева В. Н.

Расч. листок, выд. Н.-Сергинск. заводом, на имя Чекакина А. И. № 12115.

Раст. листок Н.-Сергинск. заводоуправления № 336, на имя Мякутина А. А. № 12117.

Чл. кн. Н.-Сергинск. ЦРК за № 1858, на имя Звонарева Н. С. № 12116.

Чл. кн. Н.-Сергинск. ЦРК за № 2151, на имя Злоказова К. В. № 12118.

Конск. кн., выд. Н.-Сергинск. РИК, на имя Вертипрахова В. А. № 12119.

Конск. карт. на вл. Глазырина Ф. А. Профбилет с.-х. рабочих, выд. Бисертск. райком. и комсомольск. билет, на имя Киселева Ф. С.

Удостоверен. личн., удостов. ж.-д. № 97906, приписная кн. № 56, проездн.--билет, на имя Гончарова Гр. Л.

Удостов. личн., выд. управл. мил. 12-го р-на, на имя Семечкова Н. А.

Метр. спир., выд. Шайтанск. С.-с., на имя Вяткина П. А.

Конск. учет. кн. на вл. Кочегарова Л. А. № 12331.

Уч. конск. кн., выд. Режевским военстол., на имя Альферьева И. К. № 12234.

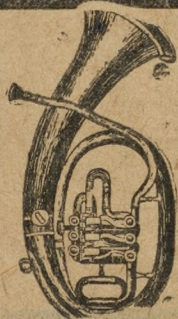
Уч. конск. кн., выд. Режевским РИК, на имя Худякова А. П.

Уч. воинск. кн. № 55—166, выд. Режевским ВИК, на имя Бузунова И. Ф. № 12232.

Уч. конск. кн. № 3421, выд. Режевск. Рик, на имя Худякова С. В. № 12238

Удостов. личн., выд. Михайловск. с.-с., на имя Плешковой Ф. К. № 12241.

Считать недействительными.



МУЗЫКАЛЬНАЯ МАСТЕРСКАЯ Ф. М. МАТЛИНА

г. Свердловск, ул. Володарского, № 3 (быв. 1-я Богоявленская).

Принимает в ремонт духовые инструменты. Ремонт производится с заменой негодных частей новыми. Полная гарантия за доброкачественность, звук и строй отремонтированных инструментов.

Собственное производство пионерских труб. **ПОКУПКА** всевозможного инструментального **БРАКА**.

АКЦИОНЕРНОЕ ОБЩЕСТВО

ЛЕНА ГОЛДФИЛДС ЛИМИТЕД

ДЕЙСТВУЮЩЕЕ НА ОСНОВАНИИ КОНЦЕССИОННОГО ДОГОВОРА С ПРАВИТЕЛЬСТВОМ С. С. С. Р. ОТ 14 НОЯБРЯ 1925 Г.

1. **Уральская концессия**, состоящая из эксплуатируемых заводов: Ревдинского металлургического, Полевского медеплавильного, чугуноплавильных Сысертского и Северского, серно и медно-колчеданных рудников Дегтярского и Зюзельского, Егоршинских антрацитовых копей и вновь строящихся заводов: медеплавильного на Дегтярке с годовой производительностью в 800.000 пудов меди и Северского—чугуноплавильного, железоделательного и листопрокатного.

2. **Алтайская концессия**. Вновь строящийся Зыряновский полиметаллический завод с годовой производительностью в 1.000.000 пудов цинка, свинца и меди.

3. **Ленская концессия**— в Ленско-Витимском Горном округе. Добыча золота.

ОБЩЕСТВО ПРОДАЕТ:

медь рафинированную штыковую, сортовое железо, чугун литейный, проволоку тянутую и катаную, гвозди проволочные строительные и конноподковные, антрацит и серный колчедан.

А Д Р Е С А:

ГЛАВНОЕ УПРАВЛЕНИЕ: МОСКВА, СТАРО-КОНЮШЕННЫЙ ПЕРЕУЛ., 32,
СВЕРДЛОВСКАЯ КОНТОРА: ТУРГЕНЕВСКАЯ, 28 (ТЕЛЕФОН 6-26 и 8-91).

Цена 20 коп.

10905

СВЕРДЛОВСК, „УРАЛПОЛИГРАФ“,
ТИП. „ГРАНИТ“ УРАЛОБЛИТ
№ 899. ЗАКАЗ № 7696. ТИР. 2200.
