

ОКРУГ

ЕЖЕНЕДЕЛЬНЫЙ ЖУРНАЛ

**СВЕРДЛОВСКОГО
ОКРИСПОЛКОМА и ГОРСОВЕТА**

СОДЕРЖАНИЕ:

Успех восстановления сельского хозяйства — в руках самого населения! — Накануне перелома. — Жалкие итоги. — Как работали секции Свердловского Городского Совета. — В Луппов Новый закон об издании обязательных постановлений Райисполкомами и Сельсоветами. — С. Шнееров. Старые песни. — И. Алексеев. Ударная задача дня. — А. Васильев. Нужно поставить дело практически. — В. Смирнов. О программе работ районной статистики. — И. Кусов. О кустарном музее.

Жизнь районов — Нам пишут. — Отклики. — Хроника.

Официальный отдел.

Объявления.

№ 3

19 Я Н В А Р Я

1 9 2 8

(62)

ОБЪЯВЛЕНИЯ

в журнале „ОКРУГ“ печатаются по
следующему тарифу:

Балансы 1 стр. 50 руб.

Объявления торговые 1 стр. 30 руб.

» » $\frac{1}{2}$ » 15

» » $\frac{1}{4}$ » 8 »

Объявления об утере документов:
первый документ—50 коп. и каждый
последующий—по 25 коп. за документ.

(Принимаются во всех Райисполко-
мах, сельсоветах и отделениях милиции).

Для кустарей, их коллективов и инва-
лидных объединений скидка до 25%.

Спрос и предложение труда—по
50 коп. за объявление.

Объявления и деньги посылать
по адресу: Свердловск, конторе
журнала „ОКРУГ“.

ОДЕССКАЯ ОБЛАСТЬ
11-МАЯ-1924

Успех восстановления сельского хозяйства—в руках самого населения!

Ко всем крестьянам и крестьянкам, сельской интеллигенции, работникам Советов Свердловского округа.

Дорогие товарищи!

Советскому государству удалось в короткий срок восстановить и довести до довоенных размеров сельское хозяйство и промышленность первой в мире страны Советов.

Но мы не можем довольствоваться достигнутыми результатами.

Для дальнейшего улучшения положения рабочих и крестьян нам необходимо всеми мерами все больше и больше развивать и промышленность и сельское хозяйство.

Нам необходимо перестроить и промышленность, и сельское хозяйство на основе новой, более высокой техники.

Это потребует от государства затраты огромных средств, многих сотен миллионов рублей.

Сельское хозяйство в нашей стране крайне отстало. Культура сельского хозяйства у нас очень низка. Сельское хозяйство в своем развитии отстает от роста промышленности. Чрезвычайно большие затраты потребуются особенно на дело дальнейшего развития, улучшения сельского хозяйства.

Нам надо добиваться, чтобы наша страна по уровню своего сельского хозяйства, по культуре и технике сельского хозяйства в короткий срок догнала и перегнала другие страны с передовым сельским хозяйством.

Нам надо добиваться повышения доходности нашего сельского хозяйства на основе повышения его культуры, большего применения в сельском хозяйстве указаний агрономической науки, сельско-хозяйственных машин.

Надо стремиться к тому, чтобы на основе механизации и повышения культуры сельского хозяйства превратить наше сельское хозяйство из мелкого, раздробленного хозяйства в крупное, общественное, социалистическое хозяйство.

Для всего этого необходимо увеличивать затраты на постройку заводов, вырабатывающих сельско-хозяйственные машины, на увеличение производства удобрений, на расширение деревенского кредита, на мелиоративные, землеустроительные работы, на улучшение культурного обслуживания деревни—постройку школ, больниц, ветеринарных пунктов, дорог, организацию агрономических участков и другие мероприятия в деревне.

Средства на эти мероприятия нам приходится доставать внутри нашей страны.

Сами рабочие и крестьяне должны обеспечить дальнейшее расширение и укрепление хозяйства страны.

Трудящиеся города в текущем году дали 200 миллионов рублей на строительство, купив облигации займа индустриализации.

Дело теперь за деревней, за крестьянством!

Правительством выпущен новый заем—заем укрепления сельского хозяйства.

Заем имеет назначение—дать еще 100 млн. руб., специально на расширение и укрепление сельского хозяйства и лучшее культурное обслуживание деревни.

Заем доступен каждому крестьянину, так как выпущен билетами по 10 руб. и в 2 р. 50 к. Заем выгоден для каждого крестьянина.—По каждой облигации займа можно выиграть от 50 до 1000 руб. На каждые 30 облигаций падает один выигрыш. По каждой облигации начисляются проценты по 6 коп. на каждый рубль в год.

Билеты займа продаются в Сельсоветах, почтово-телеграфных конторах, сберкассах, кооперативах и др. учреждениях.

Каждый крестьянин и крестьянка должны купить облигацию нового займа. Каждый крестьянин и крестьянка должны участвовать в восстановлении и укреплении нашего хозяйства.

Не должно быть ни одного члена Совета и Исполкома, ни одного советского работника, ни одного культурного работника в деревне—учителя избача, агронома, врача, не купившего облигацию займа.

Каждый активист деревни должен завербовать десяток—другой крестьян-покупателей облигации займа.

Весь актив деревни, члены Советов, ККОВ, правлений, кооперации, местная интеллигенция должны служить примером в этом деле.

Свердловский Окружной Исполнительный Комитет призывает все население деревни широко откликнуться на призыв Рабоче-Крестьянского Правительства и покупать больше облигаций займа укрепления крестьянского хозяйства.

Не должно быть ни одного крестьянина и крестьянки, не участвующего в государственном строительстве.

Рабочие и крестьяне своим трудом и усилиями, завоевав власть, сами строят социалистическое хозяйство.

Своими же силами доведем строительство социализма до конца!

Успех восстановления сельского хозяйства—в руках самого населения.

Ни одного хозяйства, ни одного трудящегося в деревне не должно быть без облигации займа!

Зам. Председателя Свердловского Окружного Исполнительного Комитета СИВКОВ.

Секретарь Окружного Исполнительного Комитета КИРИЛЛОВ.



СОВЕТСКОЕ СТРОИТЕЛЬСТВО

Накануне перелома.

Постановления декабрьского расширенного заседания президиума Окрисполкома с участием председателей Райисполкомов указывали на необходимость проведения энергичных мероприятий по сбору задолженности с населения, со времени принятия этих постановлений прошло около месяца, но положение продолжает оставаться крайне неудовлетворительным. И неудовлетворительность эта объясняется не какими-нибудь пресловутыми «объективными» причинами, а исключительно и только неповоротливостью, вялостью, медлительностью нашего районного и сельского аппарата, не было проведено во-время надлежащей разъяснительной кампании среди добросовестных плательщиков и недоимщиков, не было разъяснено им все значение быстрого исполнения ими своих обязанностей перед государством. Не было проведено необходимых принудительных мер в отношении злостных неплательщиков, сознательно уклоняющихся от платежа, чтобы иметь возможность спекулировать на средства, подлежащие сдаче в государственную казну.

Не только сельские и поселковые Советы, но даже некоторые Райисполкомы еще и сейчас никак не могут уяснить себе всей недопустимости дальнейшего благодушествования. Такой факт, как четырех-кратные тщетные телеграфные попытки Окрфинотдела добиться сведений о положении дел со сборами в Сысертском Райисполкоме, показывает, что недисциплинированность, расхлябанность, волюнтаризм достигли опасных размеров.

Такое положение тем более недопустимо, что помимо сбора платежей перед нами стоит ряд важнейших задач, которые необходимо разрешить в самом срочном, неотложном порядке.

Прежде всего заем укрепления крестьянского хозяйства. Мы должны добиться, чтобы каждый крестьянин, каждая крестьянка знали цель, назначение, условия и выгоды займа непосредственно для них самих, для их ближайшего района и для государства в целом. Мы должны добиться, чтобы каждый крестьянин, каждая крестьянка купили облигацию своего займа. А для того, чтобы этого добиться, необходима самая энергичная работа всего деревенского актива, Советов, изб-читален, КОВВОВ, кооперации, местной интеллигенции. Не только не должно быть ни одного члена Совета и Исполкома, ни одного советского работника, ни одного избача, учителя, агронома, врача, кооператора, который не имел бы сам облигации займа, но и такого, который не завербовал бы десятка — другого покупателей облигаций среди крестьян. При этом необходимо помнить, что вся работа по распространению займа должна быть выполнена в кратчайший срок.

Далее, перед нами стоит не менее срочная задача — осуществить новый закон о самообложении, имеющий исключительно большое значение для хозяйственного и культурного развития нашей деревни. Весна не за горами: нужно готовиться к ремонту дорог, школ, больниц, к проведению ряда мер по благоустройству деревни. Здесь тоже всем деревенскому активу, всей передовой части деревни, всей сельской интеллигенции предстоит большая и благодарная работа.

Попутно нужно будет провести несколько отодвинутую сейчас на задний план работу — смотр секций Советов. Этот смотр даст возможность вы-

явить новые активные силы деревни, даст возможность повысить энергию, опыт и работоспособность всего актива, ранее вовлеченного в практическую работу советского строительства.

Попутно также нужно будет провести широчайшую кампанию с самогонварением и решительно покончить с этим бичом деревни. Положение, при котором в нашем округе, по самому минимальному подсчету, из каждых десяти—двенадцати пудов хлеба один пуд идет на изготовление самогонной отравы, совершенно нетерпимо. И здесь нужна самая энергичная работа всей деревенской общественности, без помощи которой органы власти не смогут вырвать с корнем самогонную заразу.

Все эти задачи требуют немедленного перевода всей нашей работы на боевой, ударный темп, требуют беспощадного искоренения малейших проявлений халатности, распушенности и разгильдяйства.

Президиум Окрисполкома на расширенном заседании 17 января решил принять ряд мер исключительного порядка. Постановления, публикуемые в официальной части настоящего номера журнала, определяют календарные сроки выполнения стоящих перед нами неотложнейших задач, а для обеспечения проведения необходимых мер в порядке, требуемой обстоятельством срочности, четкости и точности, во все районы округа посланы особые уполномоченные, облеченные исключительными правами.

Работа всюду будет двинута со всей необходимой энергией.

О том, насколько безобразно относились к своим обязанностям органы власти на местах, говорит красноречиво одна из помещаемых в этом номере журнала корреспонденций. В корреспонденции этой описывается, как достаточно было одного мер только судебного дела неплательщиков, притом дела с очень мягким приговором, чтобы на другой же день у кассы РИК'а получилась такая картина: «у кассы РИК'а не пройдешь, публики много, все торопятся уплатить налог».

Если бы даже с тем запозданием, которое допустил В.-Уфалейский поселковый Совет, поставивший показательный суд над налоговыми дезертирами только 7-го января, все прочие сельские и поселковые Советы поставили такие суды, мы бы всюду имели коренной перелом в поступлении платежей.

Перед нами задача—наверстать упущенное.

Время раз'яснений и увещаний прошло. Нужна репрессия как в отношении тех, кто уклоняется от платежа своего долга государству, так и в отношении тех представителей этого государства, которые не сумели или не хотели применить своевременно все находящиеся в их распоряжении средства принуждения.

Жалкие итоги.

Райисполкомы и Советы должны собрать во второй половине января: оклада текущего года сельхозналога не менее 85 %, местных налогов семьдесят пять, страховых платежей девяносто процентов.

В тот же период необходимо полностью ликвидировать недоимку по перечисленным выше платежам, а также по государственным налогам и задолженность населения по семенной ссуде и платы за земле—и лесоустройство.

Такое постановление принято Президиумом Окрисполкома 17-го января.

Каково положение сейчас?

По трем видам платежей (сельхозналог, семсуда и страх-платежи), задолженность по коим превышает 1.200 т. р., с начала кампании по 1-е января поступило всего 588 т. р., или 49 %.

Ничтожные результаты сбора платежей дала и первая половина января. Мы не располагаем полными данными на последнее число, для того чтобы иллюстрировать это положение в целом по округу, но насколько слабо идет поступление, можно судить по отдельным районам. По Кыштыму, например, поступило с 1-го по 15-е января всех платежей 6,3 тыс. руб., или 17 проц. суммы задолженности, по Режевскому—10,9 тыс. руб., или 10 проц., и Баженовскому 22,7 тыс. руб. или 20 процентов.

По отдельным видам платежей, имеем следующую картину:

Сельхозналог на 15-е января выполнен только в размере 67 процентов годовой суммы, тогда как следовало еще к 1-му января собрать 75 процентов. Таким образом, мы имеем значительный недобор по этому виду налога. Несмотря на приближающийся последний срок уплаты, сбор налога проходит крайне слабо. Так, за второе семидневие января поступило 30 т. р., или 4 процента годовой суммы.

Задание первых двух сроков (75 процентов) выполнено лишь одним Бисертским районом. Недопустимо слабо поступает налог по Старо-Уткинскому, Н.-Петровскому и Каслинскому районам.

Сбор Страховых платежей идет еще хуже. Из годовой суммы 400 т. р. на 1-е января поступило 150 т. р., или 37 процентов. Между тем, срок уплаты всей суммы истекает 31-го января. Впереди всех по выполнению страховых платежей идут Полевской и Невьянский районы, а плетутся в хвосте те же районы, что и по сельхозналогу, т. е. Ст.-Уткинский, Н.-Петровский, Каслинский, и кроме того, Михайловский, Режевской и Сысертский.

Недоимка по государственным и местным налогам продолжает оставаться стабильной, составляя на 1-е января 1928 года по районам 134 т. р.

Семенной суды в течение второй половины декабря собрано 10,2 т. р. и состоит в недоимке на 1-е января около 33 т. р. До 40 % всей недоимки числится за районами Режевским и Каслинским.

Значительные суммы задолженности числятся также за населением за земле—и лесоустройство (72 т. р.) и по банковским ссудам (74 т. р.).

Неудовлетворительный ход кампании объясняется исключительно причинами, зависящими от самого аппарата на местах, который с безобразным безразличием относится к сбору платежей. Лишь за последнее время Райисполкомы стали проявлять некоторые признаки твердости в отношении поднятия дисциплины среди аппарата и привлечения должностных лиц, не выполняющих директив по сбору платежей к ответственности. Так, отстранены от должности председатель Корельского сельского совета, Невьянского района, **Чесноков**, Н.-Сергинского поселкового совета Сергинского района, **Колобов**, и Ташкиновского сельского совета, Михайловского района, **Ташкинов**; председатель Н.Петровского сельского Совета **Буров** отдан под суд.

Очень слабо или вовсе не применялись меры принудительного взыскания в отношении недоимщиков.

По Егоршинскому району составлено 7 описей имущества и было всего два случая продажи, по Н.-Сергинскому—12 описей и один неплательщик приговорен судом к штрафу в 100 рублей, Михайловскому—138 описей и ни одной продажи имущества.

Поставленная в настоящее время перед Райисполкомами и Сельсоветами ударная задача по сбору платежей должна быть выполнена безоговорочно.

Все работники мест, начиная с председателя Райисполкома и кончая сельскими исполнителями должны твердо помнить, что малейшее нерадение в исполнении обязанностей повлечет за собой самую суровую меру наказания. Нерадивым работникам не место в советском аппарате.

Задание, намеченный план должны быть и будут выполнены во что бы то ни стало.

И. Коцюба.

Как работали секции Свердловского Горсовета*).

Работа секций Свердловского Городского Совета с каждым годом все более и более укрепляется и охватывает все большее число членов и кандидатов Горсовета. В 1925-26 году в секциях работало 71% всей массы депутатов, а в отчетном году—96%, при чем около 30% всего числа вовлеченных в секции составляют женщины.

Всего в секциях состоит 415 чел.

К предприятиям и учреждениям прикреплено 136 членов секций (32,7%), из них 54 женщины. По характеру предприятий и учреждений прикрепленные распределяются: торговые организации—51 ч. (из них 26 женщин), лечебные учреждения—42 чел. (27 женщин), дом инвалидов (больница хроников)—2 чел., биржа труда—1 чел. постройки 21 чел.— постоянные комиссии—16 чел.

Обследовательская работа секций с каждым годом расширяется. В отчетном году в ней принимали участие 162 члена секций, т.е. более трети всего их состава.

Секций работало восемь: торгово-кооперативная, коммунальная, финансово-бюджетная, промышленная, народного образования, здравоохранения, социального обеспечения и труда и административно-судебная.

Торгово-кооперативная секция.

Внимание торгово-кооперативной секции было направлено не только в сторону государственной и кооперативной торговли, но и торговли частника.

В отношении государственных и кооперативных торговых предприятий, за работой которых наблюдали специально к ним прикрепленные члены секции, секция ставила себе следующие задачи: удешевить торговый аппарат путем его рационализации и уменьшения непроизводительных расходов: максимально спизить цены на товары; приблизить торговлю к потребителю, особенно торговлю предметами широкого потребления и продовольственными продуктами, установить наиболее удобное для потребителя время торговли;

*) Редакция приглашает членов секций Горсовета делиться на страницах журнала своими впечатлениями и замечаниями о работе и соображениями об улучшении постановки этой работы.

упростить технику отпуска товаров; наладить снабжение трудового потребителя сельско-хозяйственными товарами через кооперацию; улучшить и расширить общественное питание.

Из практических мероприятий, проведенных секцией по пути к разрешению этих задач, нужно отметить следующие:

1) Два выборочных обследования торговых предприятий Свердловска путем контрольных покупок. Обследования установили ряд недочетов в постановке торговли, которые и были затем устранены.

2) Проверка, совместно с профорганизациями, путем массового обследования, выполнения директивы правительства о снижении цен. Проверка была произведена в июне, причем было установлено, что в различных торговых предприятиях цены снижены от 7% (табак, спички) до 13,3% (кондитерские товары).

3) По пункту наказа о расширении сети лавок, торгующих керосином, секция признала необходимым установить продажу керосина в ряде лавок ЦРК—в В.-Исетском заводе, на Цыганской площади, в Новом поселке и др. Кроме того, секция дала задание Окрторгоотделу проработать вопрос об организации продажи керосина из магазинов ТПО.

4) По вопросу о кооперативной торговле овощами и молоком секция дважды заслушивала доклады соответствующих организаций, при чем выяснилось, что расширению этой торговли мешает отсутствие помещения для скоропортящихся продуктов. Секция предложил ЦРК увеличить сеть молочных магазинов в рабочих районах и на окраинах города, а Горкомхозу, — включить в план строительства на 1928 год постройку специального овощехранилища и приспособить для хранения овощей подвалы под новыми зданиями.

5) В области наблюдения за частной торговлей сделано следующее: проведен предпраздничный (20—25 декабря) контроль цен частника на предмет широкого потребления и продовольственные продукты; в результате ряд частников привлечен к ответственности за спекуляцию.

6) Секция уделила много внимания вопросу о часах торговли. В результате широкого обсуждения этого вопроса на пленуме секции с участием представителей торговых организаций, профсоюза совторгслужащих, фабзавкомов Ленинской фабрики и гл. жел. дор. мастерских и наиболее крупных месткомов, существующие часы торговли были признаны неудовлетворяющими потребителя. Секция постановила к февралю 28 го года окончательно разработать вопрос об увеличении часов торговли, при чем обеденный перерыв в торговле признан вообще нецелесообразным. Вместе с тем секция признала необходимым регулировать также и часы торговли частника.

Торгово-кооперативная секция проявила большую активность в продвижении вопросов как вытекавших из наказа избирателей, так и возникавших по инициативе отдельных членов секции.

Состав секции колебался от 47 до 33 чел. Заседаний было 11.

Коммунальная секция.

При коммунальной секции были организованы подсекции: жилищная, строительства, благоустройства и коммунальных предприятий. Члены секции, число которых колебалось от 93 до 102 человек, записывались в ту или другую подсекцию по собственному желанию.

В жилищно-кооперативной подсекции состояло 22 человека. Главнейшие вопросы, рассматривавшиеся подсекцией:

1. План работы Жилсоюза и перспективы его работы на 1928 год. Подсекция предложила: обратить внимание на укрепление жактов, улучшить и усилить работу организационного характера по обслуживанию жактов, усилить торговые предприятия Жилсоюза в целях наилучшего обслуживания жактов.

2. О порядке дальнейшей эксплуатации домов, находящихся в непосредственном управлении Горкомхоза. Предложения: проработать вопрос об организации домового треста, продать все мелкие и ветхие строения.

3. Об укрупнении жактов и обрачивании их. Предложения: усилить кампанию по проведению укрупнения, рекомендовать Комбанку выдавать ссуды укрупненным жактам.

4. Нормальный домовый расходный бюджет. Предложение: введение нормального домового расходного бюджета признать желательным.

5. Проект постановления Горсовета об арендной плате за жилые помещения. Проект утвержден.

6. О развертывании работы жилищно-строительной кооперации, об удешевлении строительства и о вовлечении в жилищно-строительную кооперацию рабочих и служащих с низкими заработками. Предложения: добиваться передачи жилищно-строительной кооперации средств фонда улучшения быта рабочих и служащих, добиваться расширения кредитования, переходить от мелкого строительства к крупному.

В подсекции коммунальных предприятий состояло всего 9 чел. Подсекция имела 10 заседаний, на которых заслушивались доклады руководителей коммунальных предприятий и рассматривались планы их работ.

Подсекция благоустройства, состоявшая из 32 человек, имела 15 заседаний, на которых рассмотрела 70 вопросов. Важнейшие из них: план работ по благоустройству на 1926-27 год, намечение улиц для прокладки новых тротуаров и ремонта старых об отпуске воды из городского водопровода, о санитарных мероприятиях, об эксплуатации моек, разработка сметы и определение улиц для нового мощения и перемощения в 1927-28 году, о лесном хозяйстве города, об освещении улиц и площадей—новые точки горения, о планировке города и др.

Строительная подсекция образовалась позже других (5 мая). Вопрос об организации подсекции возник в связи с развивающимся в городе строительством, при чем основной задачей подсекции был общественный контроль за этим строительством. В подсекцию записалось 26 человек (средняя посещаемость—14 человек).

Для более успешного наблюдения за ведением строительства к каждой постройке были прикреплены один или больше членов подсекции, которые, по выданным им памяткам, и наблюдали за ходом постройки.

Подсекция проработала следующие вопросы: об установлении расценок на строительные работы, о снабжении Свердловска строительной рабочей силой, о ходе ремонтно-строительных работ Жилсоюза, тоже—строительного Подотдела Горкомхоза, о ходе работ по сооружению городской и В.-Исетской бань, о постройке пожарного депо, о разработке карьеров бутового камня, о ходе постройки здания Промбанка и др. Всего рассмотрено 28 вопросов. Подсекция работала строго по плану, который выполнен на 100%.

Из числа главнейших вопросов, вынесенных на обсуждение пленума коммунальной секции, можно отметить: план работ Водокomiteта, план

работ подотдела благоустройства Горкомхоза, о порядке дальнейшей эксплуатации муниципализированного жилищного фонда, о пастьбе скота, о передаче домов жилфонда в аренду Жилсоюзу, об укрупнении и орабочивании жактов, о работе Жилсоюза за первое полугодие 1927 года, доклад комиссии о результатах обследования домов жилфонда, о постройке общежития для сезонных рабочих союза строителей.

Финансово-бюджетная секция.

Финансово-бюджетная секция вела предварительную проработку важнейших вопросов по местному бюджету, налогам, сберегательному делу, госстрахованию и других—до постановки их на заседаниях Президиума Горсовета.

Секция принимала непосредственное участие в практической работе по ревизии госфинконтролем различных предприятий и учреждений города, а также в работе налоговых комиссий путем делегирования в них своих членов.

Кроме того, секция знакомилась с общими вопросами финансовой политики путем постановки на своих заседаниях специальных докладов и бесед.

Большое внимание секция уделяла укреплению сберегательного дела, распространению госзаймов и вопросам госстрахования.

В состав секции входит 27 депутатов и кандидатов в депутаты Горсовета. Посещаемость заседаний секции не вполне удовлетворительна.

Промышленная секция.

О многосторонности деятельности промышленной секции за отчетный период говорит следующий перечень главнейших рассмотренных ею вопросов: о Машинострое (вопрос обсуждался дважды), о кирпичных заводах, об «Уральском Алмазе», об «Уральском Пролетарии», о кожзаводе, о Ленинградской и ватной фабриках Уралтекстиля, о мельницах «Хлебопродукта», о главных железнодорожных мастерских (быв. Монетный двор), о колбасных заводах «Уралмясохладобойни», о заводе «Сталькан», о заводе «Красная Кровля», о торфоразработках Коммунтреста, о мастерских коллективов безработных, о заготовках топлива для населения и т. д.

Всего рассмотрено вопросов о работе предприятий Свердловска 36 и разных вопросов—14.

Заслушивая основные доклады о работе тех или других промышленных предприятий, секция давала различные практические указания, необходимые для улучшения постановки работы. Подавляющее большинство этих указаний выполнено. Не выполнены хозорганами исключительно те указания, которые касались предприятий, подлежащих в дальнейшем капитальному переоборудованию, в частности—на Ленинградской фабрике.

Число членов промышленной секции колебалось в различное время от 35 до 43 человек; посещаемость заседаний секции около 80 %.

Секция народного образования.

Работа секции народного образования носила в отчетном периоде весьма разносторонний характер. Об этом говорит простой перечень главнейших вопросов, рассматривавшихся секцией: 1) о состоянии аппарата

ОКРОНО и его структуре, 2) о состоянии профтехнического образования в городе, 3) о состоянии библиотек города, 4) об организации драматического театра, 5) о постановке дела народного образования на Пермской железной дороге, 6) о состоянии киноработы и о мероприятиях по ее оживлению, 7) сметы по народному образованию на 27-28 год, 8) о ремонте школ, 9) о снабжении школ учебниками и учебными пособиями, 10) об организации трудовой колонии в Шарташе, 11) о ликвидации неграмотности.

Вопросы, рассматривавшиеся на пленуме секции, предварительно прорабатывались в бюро секции и подсекциях, которых работало четыре: соцвоса, политпросвета, профобра и материально-финансовая.

Большая работа была проделана и комиссиями, которым поручалось обследование различных учреждений.

Обследование и изучение аппарата ОКРОНО дало возможность упорядочить и рационализировать его работу наряду с некоторым сокращением расходов.

В результате обследования Семеновской и Спасской церквей было возбуждено ходатайство о передаче этих церквей в ведение ОКРОНО.

В бывшей Вознесенской церкви, переделанной в школу, проведено паровое отопление, упорядочена хозяйственная часть, назначен заведывающий хозяйством.

В школах Соцвоса № № 7, 18, 3 и других улучшено санитарное состояние и упорядочено пользование учебными пособиями и литературой.—

Обследование детских площадок повело к улучшению их материального положения, устранению наблюдавшихся недочетов в постановке дела и дало возможность учесть опыт для проведения оздоровительной кампании среди детей.

В детских домах города урегулирован возрастной состав, изъят уголовный элемент, введено минимальное самообслуживание.

В общем итоге работа секции приблизила окружной отдел народного образования к массовым культурным учреждениям, а последние— к родителям учащихся и способствовала улучшению постановки дела в учреждениях народного образования во всех отношениях: материально-хозяйственном, административном и организационном.

В секцию входило 25 депутатов Горсовета и 24 кандидата и прикрепленных. Посещаемость заседаний секций членами ее—55%.

Секция здравоохранения.

Главное внимание секция здравоохранения уделяла основным вопросам постановки дела здравоохранения, опираясь в своей работе на подготовительную проработку важнейших вопросов подсекциями и на черновую повседневную работу членов секции в различных лечебных и профилактических учреждениях.

Подсекций работало четыре: лечебная, санитарно-эпидемическая, охраны материнства, младенчества и детства и финансово-хозяйственная.

Главнейшие вопросы, обсуждавшиеся секцией, распределяются по различным отраслям здравоохранения следующим образом: о бюджете здравоохранения—1, по лечебной помощи—6, по санитарии—3, по социальным болезням—3, по охране здоровья детей—1, по охране материнства и младенчества—2, общие вопросы по здравоохранению—1, по выполнению наказа депутатам—1.

Решения по отдельным важнейшим вопросам показывают, что эти вопросы прорабатывались секцией глубоко и основательно.

По докладу о бюджете лечебных и профилактических учреждений города, секция отметила, что бюджет здравоохранения далеко еще не удовлетворяет запросов и потребностей населений и что всякое снижение бюджета может повести к ухудшению постановки дела.

По докладу акушерско-гинекологического института, сопровождавшемуся содокладом комиссии от секции, обследовавшей институт, принято решение о производстве ремонта здания, о некотором внутреннем переустройстве, о пополнении инвентарем, бельем и предметами ухода за больными, о внутреннем распорядке в институте, о пополнении инструментарием и т. д.

В отношении центральной амбулатории было поставлено: произвести ремонт и пополнить гигиенической мебелью, установить новый порядок учета повторно-больных, избавить врачей от излишней канцелярской работы, стремиться к дальнейшему снижению норм врачебного, приема, упорядочить оказание районной помощи, повести решительную борьбу с ложными вызовами кареты скорой помощи, установить регулярный созыв административно-хозяйственных и производственных совещаний и т. д.

Найдя вполне удовлетворительной постановку дела в Верх-Исетской больнице, секция указала на необходимость ускорения производства ремонта, урегулирования вопроса с приемом членов семей застрахованных, установки телефона на станции скорой помощи и т. д.

По общему докладу Округного Отдела Здравоохранения секция отметила ряд достижений во всех областях здравоохранения, в то же время рекомендуя принять следующие меры к улучшению его постановки: урегулировать вопрос с оказанием скорой помощи, упорядочить специальные виды помощи школьникам, продолжать перерайонирование врачебных участков, стремясь к специализации медпомощи, принять более решительные меры борьбы с скарлатиной, улучшить питание в лечебных учреждениях, усилить санитарно-обследовательскую работу, организовать здравячейки, шире вовлечь население в профилактическую работу путем организации административно-хозяйственных совещаний и комиссий по оздоровлению труда и быта и т. д.

Секция уделяла особое внимание вопросам наказа депутатам. Помимо того, что наказ был положен в основу работ секции, предложения наказа — учитывались и при разрешении всех основных вопросов здравоохранения. Проверке выполнения наказа секция посвятила специальное заседание.

Состав секции колебался от 56 до 66 чел. Посещаемость выражается следующими цифрами: не посетил ни одного заседания 1 ч., посетили от 1 до 5 заседаний — 7 ч., от 5 до 10 — 17 ч., от 10 и более — 31 ч. Всего заседаний секции было 14.

Секция социального обеспечения и труда.

Из более значительных работ, проведенных секцией собеса и труда заслуживают упоминания следующие:

1. Обследование крупного строительства в Свердловске. Обследование это производившееся комиссией секции при участии представителей Отдела Труда и Обкома Союза строителей продолжалось полтора месяца. Комиссия обследовала постройки: домов горкомхоза № 1 и 2, домов «Уралмета», «Промбанка», «Гормета», новой Городской бани, Опытсроя, дома Правления Пермской ж. д., двух деревянных построек УПИ и дома Ураломеса. Обсле-

дование имело целью выявить состояние техники безопасности и охраны труда на стройках. Обнаружен ряд существенных недочетов: широкое применение сверхурочных и праздничных работ, задержка выдачи заработной платы и неправильности в оплате рабочих, выдача недоброкачественной одежды, нарушение правил техники безопасности, грубое обращение руководителей с рабочими и т. д.

По окончании обследования был созван пленум секции, который заседал на одном из обследованных строителств (дом Горкомхоза № 1) при участии рабочих строителей в числе около 100 чел., принявших горячее участие в обсуждении всех вопросов. Секция выработала обширную резолюцию, в которой указывалось на необходимость устранения всех недочетов и привлечения к ответственности виновных.

2. Обследование инвалидного дома (больницы хроников), в которой наблюдался упадок дисциплины, пьянство и разврат. Обследование повлекло за собой смещение заведывающего и исключение из дома части хулиганствовавших инвалидов.

3. После обследования артели инвалидом имени 8-го Марта секция нашла неправильным характер деятельности артели, занявшейся исключительно торговлей, и предложила все торговые операции ликвидировать. Взамен этого, по предложению секции, артели было передано для эксплуатации похоронное бюро.

4. В артели инвалидов «Кооператор» было обнаружено кумовство и прием на работу по протекции. В результате обследования, злоупотребления были устранены.

5. Комиссия секции, обследовавшая условия труда на Ленинской фабрике, обнаружила следующие недочеты: большинство машин разбиты, — и, вследствие частой их поломки, наблюдаются простои; получаемое для выработки продукции сырье зачастую недоброкачественно, что сильно понижает норму выработки. Обнаружен и еще ряд других технических недочетов. Далее было установлено, что производственные совещания созываются нерегулярно, рабочие не компенсируются отпусками за периодическую работу во вредных цехах и т. д.

Секция указала пути к устранению всех отмеченных недочетов.

6. Произведено, по заданию Областного Отдела Труда, выборочное обследование положения домашних работниц, занятых у трех категорий населения: рабочих, служащих, нетрудового элемента. Всего было обследовано 270 домашних работниц.

Кроме того, секция занималась вопросами наказа депутатам и следила за продвижением этих вопросов.

Состав секции—30 человек. Заседаний было 11.

Административно-судебная секция.

Административно-судебная секция вела свою работу в тесном, постоянном контакте со всеми административными и судебно-следственными органами города.—Адмотделом, милицией, изолятором, нарсудами, нарследователями и т. д.

Секция работала по плану, составлявшемуся на три месяца, при чем подавляющее место в планах занимали отчетные доклады учреждений и доклады о произведенных комиссиями секции обследованиях.

За отчетный период произведено 20 обследований и заслушано столько же докладов руководителей обследованных учреждений и докладов обследователей. Повторных обследований произведено 12.

Для увязки работы, ознакомления деятельностью учреждений и наблюдения за выполнением решений секции к каждому судебному следственному и административному учреждению было прикреплено по одному, по два члена секции.

Наблюдая за работой административно-судебных органов, секция следила в то же время и за выполнением ими наказа, данного избирателями Горсовету по административно-судебной линии. Наказ этот проведен в жизнь почти полностью.

Состав секции—25 человек, средняя посещаемость—50%.

Новый закон о порядке издания обязательных постановлений Райисполкомами и Сельсоветами.

Опубликовано новое Положение о порядке издания обязательных постановлений Райисполкомами и сельсоветами (постановление ВЦИК и СНК, от 21 ноября 1927 года «Известия ЦИК СССР», № 295—27 г.).

Этим законом, изданным в связи с постановлением ВЦИК и СНК о расширении прав местных органов, отменяется действовавшее ранее Положение от 6 апреля 1925 года (С. У. 1925 г., № 24, ст. 170) со всеми к нему дополнениями, равноновременно издававшимися.

В кратких чертах коснемся нового закона, останавливаясь преимущественно на тех моментах, которые стличают его от ранее действовавшего Положения. Как и раньше, Положение точно перечисляет те вопросы, по которым Райисполкомами могут издаваться обязательные постановления. Но круг этих вопросов несколько расширен. Но новому Положению, Райисполкомы вправе издавать обязательные постановления по вопросам охраны революционного порядка и безопасности, в том числе и обязательные постановления по борьбе с хулиганством.

Уже давно ощущалась необходимость представления Райисполкомам такого права. Надо думать, что новый закон облегчит борьбу с этим деревенским злом. А что упорная и систематическая борьба здесь нужна, подтверждают цифры, указывающие на рост хулиганства.

По сведениям Обладмотдела о числе возникших преступлений, всего дел о хулиганстве возникло:

За 1-е полугодие 1925 года—6139, за 1-е полугодие 1926 г. —9213 и за 1-е полугодие 1927 года—10088. Дела по обвинению в хулиганстве составляли в 1-м полугодии 1926 года — 11,8 всех возникших преступлений, во 2-м полугодии 1926 г.—15,8% и в 1-м полугодии 1927 года—18,6% всех возникших преступлений, т. е. почти $\frac{1}{5}$ их.

Из года в год случаи хулиганства, совершающиеся в деревне, увеличиваются. В 1925 году—75,3% всех дел о хулиганстве падает на деревню, в 1926 году—81,6% и в 1-м полугодии 1927 года процент этот доходит до 86,9%. Совершенно понятно, что для Райисполкомов и сельсоветов в области борьбы с хулиганством работы еще много, и права, предоставленные им новым Положением, необходимо широко использовать.

Кроме того, Райисполкомам предоставлено право издавать обязательные постановления по вопросам о времени и порядке торговли и по устано-

влению распорядка на рынках, базарах, ярмарках и т.п. какового права по старому Положению они не имели.

По новому закону за нарушение обязательных постановлений Райисполкомы могут налагать следующие административные взыскания: а) предупреждение, б) штраф, не свыше 5 рублей и в) принудительные работы не свыше 5 дней.

В текст Положения введено прямое указание на право устанавливать в качестве меры административного воздействия—предупреждения, что раньше не упоминалось.

Применение этой меры является весьма целесообразным в тех случаях, когда допущенное нарушение незначительно, не представляет особой общественной опасности или вызвано неосведомленностью нарушителя, его неграмотностью и т. д.

Предельный размер штрафа повышен до 5 руб. Ранее Райисполкомы могли налагать штраф не свыше 3 рублей. Предельный размер принудительных работ оставлен прежний—не свыше 5 дней.

В постановлении о наложении административного взыскания в виде штрафа РИК должен предусматривать замену его, в случае неуплаты, принудительными работами. По инструкции к прежнему Положению, такого рода замена должна была происходить из расчета 1 день принудительных работ за 60 коп. штрафа. Очевидно, теперь замена должна происходить из расчета 1 день принудительных работ за 1 рубль штрафа.

Новый закон устанавливает, что права, предоставленные Райисполкомам, могут быть предоставлены отдельным сельским советом экономически мощных и многонаселенных сел. Для этого требуется издание особого постановления Округным Исполкомом.

Здесь закон вполне последовательно развивает постановление ВЦИК, и СНК от 23 июля 1927 года о расширении прав местных органов.

В своих обязательных постановлениях Райисполкомы могут передавать отдельным сельсоветам (но не всем огульно) право наложения административных взысканий за нарушение этих обязательных постановлений.

Сельские советы в этих случаях могут налагать следующие административные взыскания: а) предупреждение; б) штраф до 1 рубля и в) принудительные работы до 2 дней.

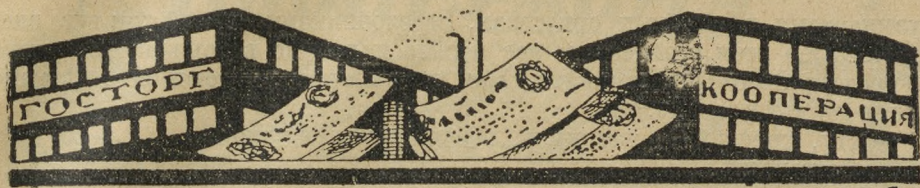
Таковы в кратких словах особенности нового Положения, отличающие его от ранее действовавшего закона.

Исключительного внимания заслуживает расширение прав сельсоветов, которые в отдельных случаях могут быть наделены всеми правами Райисполкомов в области издания обязательных постановлений, а в других случаях самостоятельно налагают административные взыскания, в пределах, указанных законом.

Дело это для сельсоветов еще новое, и Райисполкомам, особенно на первых порах, необходимо иметь за деятельностью сельсоветов в этом направлении усиленное наблюдение, чтобы избежать возможных ошибок и неправильностей.

Вс. Дупнов.

ТОРГОВАЯ и ЦЕНЫ



Старые песни*).

(По поводу статьи В. Савичева «Что вывозить?» «Округ», № 1).

Всегда так бывает: стоит только поставить серьезную хозяйственную кампанию, требующую либо некоторых жертв, либо некоторой энергии для того, чтобы несколько свернуть с привычной, наезженной колеи со стороны отдельных хозяйственных организаций, как начинаются поиски «козлов отпущения»—на кого бы это свалить вину.

Так было при снижении цен: кооперация кивала на промышленность—мы, мол, делаем больше того, что возможно, а вот промышленность—та саботирует. Так уже пытаются ставить вопрос сейчас в связи с директивными заданиями по второстепенному экспорту.

Статья т. Савичева в № 1 «Округа» имеет именно целью отвести удар— в данном случае от промкооперации—в сторону экспортеров,—они, дескать, во всем виноваты. Тов. Савичев так и пишет: «вопрос весь упирается в экспортера» и дальше: «удар... нужно делать не по промкооперации, а по экспортерам».

А как обстоит дело в действительности?—Будем пользоваться данными, относящимися только к Свердловскому округу (статьи И. Кусова и В. Савичева рассматривают по существу вопрос в масштабе области).

Возьмем для примера невянские сундуки или наши азиатские. В отношении их и внешний рынок исследован, и спрос определенно имеется, и производство легко может быть развернуто,—словом, обстановка вполне благоприятная. При таких условиях чрезвычайно просто установить, с чьей стороны тормоз.

Изобразим этот вопрос в лицах (переговоры Окрвнторга с Окрпромкредсоюзом).

Начало ноября. Окрвнторг посылает специальное обращение: «так и так, дескать, второстепенный экспорт имеет огромное значение и т. д. сообщите, что вы делаете в этом направлении, что собираетесь делать, какие, по вашему мнению, нужны мероприятия и проч.». Проходит около 2-х недель. Напоминание (ибо ответа нет). В результате телефонный звонок:

— Собственно говоря, что вы от нас запрашиваете?

— Как что? Относительно второстепенного экспорта—что предпринимаете, какие планы и т. д.?

— Видите-ли, нам и экспортировать-то нечего. Если взять, скажем, мрамор, изделия из самоцветных камней, всякие там бусы, запонки и т. п.—так из этого ничего не выходит. Цветными камнями, как известно, кое-кто улицы мостит, а нам их не дают, золота тоже не дают, кустари заделались

*) В порядке обсуждения.

музыкантами в клубных оркестрах, стрелочниками—какой уж тут экспорт!... Обо всем этом еще в мае месяце изложено в докладной записке б. председателю Окрисполкома. Вам пошлем копию—вот и все. Больше ничего не придумаешь.

— Ну, хорошо, а, например, невьянские сундуки?

— Вспомнили...

Проходит еще несколько дней. Окрвноторг не унимается:

— А почему бы вам не наладить экспорт чаш азиатских, кунганов,—говорят, пользуются спросом?

— В том-то и вся штука, что, во-первых, азиаты уже вовсе не азиаты, а самые настоящие европейцы, и никаких азиатских чаш им не требуется, а, во-вторых, этим делом занимается Тагил—хватит.

— Кстати, почему вы сундуков хотите экспортировать на 7000 рублей, а не на пятьдесят или сто тысяч?

— Очень даже наивно с вашей стороны. Прежде всего имейте в виду, что вопрос экспорта сундуков в текущем году мы ставим в зависимость в первую очередь от необходимости снабжения уральского и сибирского рынков (имеется официальный документ; подчеркнуто мною С. Ш.). А затем вам, видимо, совершенно неизвестно, что для увеличения производства и экспорта нужны деньги.

— В отношении денег вы совершенно правы. Стало быть, и банки, и экспортеры вам отказали в финансировании этого производства?

— Видите-ли... Собственно говоря, мы к ним еще не обращались...

— ?!

Потом было совещание. Затем еще разговоры.

В результате: уже в начале января подписан договор на сбыт сундуков на 35456 руб., финансируемый Госбанком в сумме 24.819 руб., ведутся дополнительные переговоры, примерно, на такую же сумму, имеющие все шансы закончиться в положительную сторону (кредиты почти обеспечены) и, наконец, на Свердловской ярмарке намечается реализовать преимущественно для экспорта чаш азиатских (тех самых!) на сумму до 40.000 руб., причем и эта операция финансируется Госбанком.

По совести, тов. Савичев, почему «весь вопрос упирается в экспортера» и почему удар нужно направить именно по нему,—непонятно. Уж если оговорить об ударе, то... не просится-ли он в обратную сторону. Где те факты, когда промкооперация (будем говорить о ней и в рамках Свердловского округа) обращалась к экспортерам с конкретными, твердыми предложениями экспортных товаров, а те от них отказывались?

Не без греха и экспортеры. Что об этом говорить! Но когда мы берем явление в основном, то в нашем округе, где второстепенный экспорт базируется на 85 проц. на минеральном сырье и кустарных изделиях, совершенно очевидно, что успех экспорта в подавляющей степени зависит от работы местной промышленности, в частности, кустарной. Для нас уже для текущего года вопрос не столько в том что вывозить, сколько в том, как организовать максимальную добычу и выработку тех видов минерального сырья и кустарных изделий, в отношении которых и внешний рынок сравнительно выявлен, и внутренние возможности весьма велики.

Стоит-ли при таких условиях именно промкооперации заводить старую знакомую песню?

С. Шнееров.



Ударная задача дня.

Давно уже поднят вопрос о вовлечении средств крестьянского населения в кооперативный и государственный оборот. Однако, до последнего времени эта задача разрешается далеко неудовлетворительно. Кооперативные работники низовки чрезвычайно хладнокровно относились к увеличению капиталов за счет накоплений и сбережений населения. Об этом пассивном отношении свидетельствуют все материалы обследований, это же отмечают на отчетных собраниях сами члены кооперативов: «слабая работа по вовлечению новых членов и взысканию паевых взносов». Этот факт подмечается общими собраниями пайщиков почти повсеместно. Уж если сами пайщики говорят, что со стороны правления кооперативов было слишком мало энергии и инициативы в этом направлении, — то в действительности надо понимать, что наши кооператоры на этом участке работы попросту ничего не делали.

Теперь к задаче привлечения крестьянских средств в кооперативное русло мы подходим не отвлеченно, не просто с рассуждениями «вообще», но с совершенно другой точки зрения.

На основе изучения местных условий и опыта работы перед кооперативами ставится вполне конкретное задание по сбору и увеличению средств от населения, в первую очередь за счет паевых капиталов.

В такой именно плоскости поставлен вопрос перед сель-хоз. кооперацией округа. Уралселькустоюз и Уралсельхозбанк совместно в своем письме с.-х. кредитным тов-вам ставят перед кооперативами в упор:

— **Кампания по привлечению средств населения, главным образом в виде паевых, — должна принять характер боевого задания.**

В течение трех месяцев — до 1 апреля с. г. требуется максимум энергии и напряжения, чтобы выполнить контрольное задание. На самом деле, за этот квартал нужно собрать столько же, сколько теперь кооператив имеет паевых капиталов. В некоторых случаях контрольная цифра по отсталым кооперативам превышает размер собранных средств в два-три раза (Логинское, Грбовское).

Нет сомнения, что в своей работе местные кооперативные работники получают полнейшую поддержку и содействие со стороны советских и общественных организаций районов округа.

Для того, чтобы местные организации представляли весь об'ем работы с.-х. кред. кооперации в течение 2½ мес. срока, приведем контрольные цифры по сбору паевых:

(См. табл. на след. стр.).

Задание достаточно большое, чтобы со всей серьезностью отнестись к его выполнению. Основные суммы поступлений намечаются на февраль — 60%. К проведению кампании необходимо приступить безотлагательно. Надо помнить, что в зависимости от выполнения задания по сбору паевых капиталов, ставится вопрос о получении товариществами кредитов на ссуд-

№ № по порядку	Название с.х. кред.	Сумма	№ № по порядку	Название с. х. кред.	Сумма
	Т-в	задания		Т-в	задания
1	Арамильское	6.000	12	Перво-Уральское	1.400
2	Логиновское	4.700	13	Н. Уткинское	1.200
3	Камышевское	3.500	14	Полевское	1.700
4	Белоярское	4.700	15	Назе-Петровское	4.900
5	Бруснятское	3.600	16	Грбовское	600
6	Воскресенское	2.800	17	Ст.-Уткинское	900
7	Бузлинское	2.700	18	Иткуль-Тарсятское	300
8	Тюбукское	1.400	19	Осново-Борское	1.000
9	Каслинское	2.000	20	Кленовское	1.100
10	Михайловское	5.300	21	Щелкунское	1.000
11	Аятское	4.600			
				Итого	56.000*)

ные и посреднические операции. Пайщик не погладит по головке правление тов-ва, если оно проявит мягкотелость по собиранию паевых взносов и оставит пайщиков без кредитов.

Как следует организовать кампанию?

В этом случае не потребуются больших агитационных речей и собраний. На только что прошедшей отчетно-перевыборной кампании вопрос уже разрешен по-деловому: довести **10-ти рублевый пай** на каждого члена Правлениям с.-х. кред. кооперативов следует лишь в возможно быстрый срок реализовать постановления общих собраний.

Практически мы можем рекомендовать выборным органам привлечь к проведению кампании весь кооперативный актив, назначить сборщиков паевых в определенных пунктах—поселке, квартале, известить членов повестками об уплате пая к назначенному для каждого пайщика сроку, согласно постановлению правления и совета тов-ва, напр. к 15-II, 1-III, 15-III и 1-IV. Через сборщиков уведомлять членов тов-ва, что при невыполнении данным членом своего кооперативного долга (уплата пая), органы управления тов-ва вынуждены будут прибегнуть к репрессивным мерам. Таковыми мерами должны являться, напр., закрытие кредита, а в тех случаях, когда проявляется явная недисциплинированность, неплатеж со стороны более или менее мощного хозяйства, то и исключение из членов тов-ва и в связи с этим досрочное взыскание ссуды (если таковая была выдана).

Надо **объявить решительную борьбу всякой кооперативной недисциплинированности**: будь это—неуплата к сроку паевых или просрочка ссуды. Лишь при этих условиях возможно плановое проведение работы кооператива, действительное воздействие коллектива на индивидуальные хозяйства.

Воля коллектива, воля общих собраний об увеличении кооперативного капитала должна быть выполнена.

Эта работа—боевая задача текущего дня.

И. Алексеев.

*) По Режевскому и Егоршинскому районам особо 20.000 руб., каковая сумма будет распределена по кооперативам местными организациями.

КУЛЬТПОЛИТПРОСВЕТРАБОТА



Нужно поставить дело практически.

В связи со статьей тов. Потапова «Не везде благополучно», помещенной в «Округе», № 24, я бы хотел указать на несколько вопросов, на которые необходимо обратить серьезное внимание.

1) Ремонт школ. Этим делом у нас занимается РИК. Асигновав известную сумму на ремонт, в процессе работы РИК старается урезать, с экономить. Экономить—это не плохо, но когда экономят не так, как нужно, такой экономии грош цена. В нынешнем году были такие случаи, что сельсовет на месте стоворился с каменщиком отремонтировать печь за 35 руб., а РИК, не зная местных условий, потребовал каменщика к себе и договорился с ним за эту же печь—50 р. Каменщик хохочет довольный. Есть еще и много других промахов.

Из этого положения, мне кажется, выйти нужно таким образом: предоставить полную инициативу с.-совету и зав. школой (нет речи о капитальных ремонтах—здесь нужна помощь РИК'а).

2) В отношении укомплектования школ II ступени и семилетки учащимися в статье ничего не говорится. Школы II ступени и семилетки в большинстве расположены в районных центрах, а поэтому они меньше всего обслуживают деревни района. Частенько остаются за бортом школы дети бедняков. Не то, чтобы здесь не соблюдался принцип классовости, он соблюдается, но наряду с его соблюдением во весь рост встает вопрос: нужны какие-то практические мероприятия, как-то: организация общежитий для учащихся, коллективное питание, или же необходимо ввести стипендии. Не принимая этих мер, принцип классовости в отношении окретных населенных пунктов района на деле полностью не может быть осуществлен, так как крестьянская-бедняцкая молодежь не может учиться в школе II-й ступени, тратя 20 руб. в месяц на содержание (пища и квартира).

3) В отношении переподготовки дело обстоит далеко не так, как это нужно. Нам необходимо добиться того, чтобы районные учительские конференции носили характер курсов. А то наши районные конференции проходят примерно по такому плану: соберутся, потолкуют на пленарном заседании, потом разбиваются на секции (секции обыкновенно работают дня три). Начинается работа в секциях; секция учителей, под диктовку одного из них, начинает усиленно списывать trimestровые планы, а политпросветработники—избачи, заслушивают доклады, выступают в прениях и—частенько бывает—толкут воду в ступе. Между тем, на работников, приехавших из района, затрачены средства. Некоторые приехали верст за 50, на одну подводку только затрачено 10 руб., а пища, квартира, а бесполезный труд в качестве переписчика!

Наши производственные конференции надо улучшить. Особенно нужно в этом отношении поработать по политпросветской линии.

Пример. На совещании избачей Березовского района практически ставился вопрос о проведении десятилетия Октябрьской революции, применительно к местным условиям и результаты получились блестящие. А обычно бывает так. Райполитпросветорганизатор пишет избачу: «ты должен под-

готовиться к докладу на районконференции по такому-то вопросу», причем указывает пособия. Тот за время подготовки к докладу проглотит около десяти книжек, придет сделать доклад, поговорит по докладу, как полагается, вынесут постановление, такое же сухое и книжное, каков был и сам доклад. Ни слова не сказал райполитпросветорганнзатор избачу о том, как он применит это в своей избе-читальне, и совещание тоже молчит об этом, и кампания, естественно, проваливается.

Другой пример (тоже в Березовском районе). Кампания по дорожному строительству. Поговорили о пользе дорожного строительства, о том, что оно необходимо. А о том, что должен сделать избач у себя на месте, — ни слова. В результате эта кампания не имела особенного успеха.

Во всех кампаниях и РИК должен пойти навстречу, он должен ввести в курс дела избача и требовать сделать то-то. И избы-читальни сделают.

А. Васильев.

Не об'яснять мир, а изменить мир.

Старая школа страдала оторванностью от жизни, а новая школа изучает эту жизнь и участвует в ней. В основе программ ГУС'а, по которым работает новая школа, лежит изучение трудовой деятельности людей, изучение их общественной жизни и изучение жизни природы, подчиняемой себе человеком. Развертывается полная картина жизни сообразно силам и интересам ребенка. Изучение это носит на 1-м году семейноведческий характер, на 2-м году — деревноведческий, на 3-м — краеведческий, на 4-м — мироведческий. Изучение этой жизни и трудовой деятельности людей сопровождается непосредственным участием школы как в жизни, так и в трудовой деятельности. Это участие в труде и общественной жизни способствует переустройству жизни на новых началах, способствует выполнению очередных задач нашего строительства и, с другой стороны, закрепляет даваемые школой знания.

Массовая школа много сделала в смысле проведения программ ГУС'а в жизнь, но не подошла еще вплотную к выполнению своей основной задачи: увязке даваемых школой знаний с практическим делом. Школа еще слабо участвует в окружающей жизни, в общественной работе. Получаются «сидячие комплексы», изучение жизни по книгам.

Во втором десятилетии этот вопрос в школах нужно решить, исходя из того, что общественно-полезная работа не есть тяжелое бремя для школы, не есть что-то лишнее, добавочное к школе.

Проведение общественно-полезной работы может встретить затруднение в том, что нет по этому вопросу достаточных указаний и поэтому могут быть ошибки. Но правильные пути найдутся при активном участии в их обсуждении в журналах, газетах, самого массового учительства. Пусть это будет и маленькие дела, но дела настоящие, дела жизненные и для жизни необходимые.

К исканию этих форм, участию в общественной работе школы и должны стремиться. Общественная работа есть верный путь к осуществлению задач и целей трудовой школы: приготовить борца и строителя новой жизни.

Через общественную работу школа действительно станет рычагом переустройства жизни на новых началах и тем самым выполнит ленинский лозунг: «не об'яснять мир, а изменять мир».

В.-Сергинский завод.

Учительница А. Зайцева.

Вниманию Рик'ов и заведывающих школами.

Санитарное состояние школ города и округа далеко неудовлетворительно, что весьма невыгодно отражается на здоровье школьников.

Одним из моментов, вредно отзывающихся на здоровье школьников, является обилие пыли в школах. Пыль эта особенно вредно действует на органы дыхания и создает условия для заболевания учащихся и учащихся туберкулезом. Во многих местах СССР сейчас для борьбы с пылью в школах применяется натирание полов пылесвязующим составом. Состав этот можно готовить следующим образом: надо взять по весу 82 % олеонафта, 8 % керосина, 8 % скипидара и 2 % сикатива. Перед употреблением смесь взбалтывать. Натирать пол надо жесткой травяной щеткой (полотеркой); можно пользоваться и обыкновенной полой щеткой. Перед натиркой нужно произвести общую уборку помещения, вымыть пол и дать ему просохнуть. Действие от натирания пола пылесвязующим составом продолжается довольно продолжительное время—2, 3 и даже 4 месяца; за это время пол не моется. Пыль и мусор удаляются простым подметанием без применения опилок. Натирать пол лучше перед началом учебного года и во время зимних каникул. После натирки пол слегка темнеет, а поверхность его остается влажной, благодаря чему к нему легко пристает пыль, а затем легко удаляется при подметании, не поднимаясь кверху, а скатываясь в комочки. Целесообразно натирать пол некрашеный или стертый крашеный. После натирки можно заниматься через 12—18 часов.

Пылесвязующие составы можно выписывать и в готовом виде. Один из составов (Флурид) можно выписать по адресу: Москва, Бахметьевская, 25 Химическое производство «Нафтоз». Укупорка по 16 кило. Цена 40 коп. за кило.

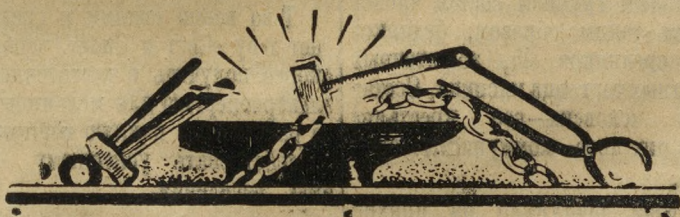
Идет пылесвязующего состава приблизительно 25—50 грамм на один квадратный метр площади пола.

По произведенным санитарным обследованиям количество пыли от применения пылесвязующего состава уменьшается в 10 и более раз. Кроме того, и экономия в расходе средств при этом способе уборки полов получается очень значительная.

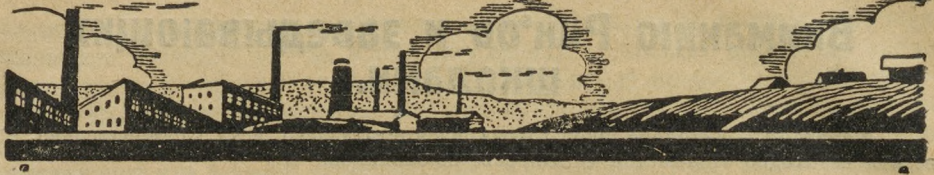
Вот почему способ этот мы и рекомендуем общему вниманию. Правда, в условиях нашей деревни в осеннее время способ этот, может быть, и не всегда окажется вполне пригодным, тем не менее испробовать его применение надо.

Кроме школ, применить способ можно и в клубах, помещениях фабзавкомов, сельсоветов и других общественных учреждений.

Д-р А. Кузнецов.



ЖИЗНЬ РАЙОНОВ



Первые шаги Налимовского сельхоз. товарищества.

(Егоршинский район).

В дер. Налимовой в начале октября 1927 года организовалось сельско-хозяйственное и кустарно-промышленное кооперативное товарищество. Первое организационное собрание его состоялось 5 октября с общим количеством членов-пайщиков 18 чел. С этого момента товарищество и начало работу. В половине того же месяца членов насчитывалось уже около 40 чел., и тогда товарищество было оформлено, принят устав, установлен 10-ти рублевый паевой взнос и вступительный в 50 коп. и дано название—«Красный Октябрь». Это наименование дано т-вом потому, что оно родилось к празднованию десятилетия Октября.

На 20 декабря членов пайщиков в т-во насчитывалось уже 51 чел., а паев поступило 67 (увеличение паев объясняется тем, что несколько паев внесено машинным т-вом).

По социальным группам состав членов распределяется таким образом: бедняков 20 человек, середняков 25, зажиточных 4 чел. и 2 частных торговца мясника. Состав правления—3 человека—все крестьяне-середняки, из них двое—коммунисты и один беспартийный.

Капитал т-ва: поступило на приход за этот период вступительных и паевых взносов 676 руб., вкладов и займов 499 руб., разных материалов по вексям и обязательствам 625 руб. и других доходов—48 р., итого 1848 руб. Задолженность пайщиков т-ву по членским взносам 26 руб., причем задолженность эта падает на бедноту, которой предоставлена в уплату пая рассрочка. Весь поступивший капитал затрачен в постройку мукомольного предприятия, которое определяется стоимостью в 3350 руб.

9 коп. (добавочные суммы стоимости мельницы сверх указанного капитала—это электромотор и вложенный труд членов-пайщиков сверх внесенного ими пая).

Т-во должно разным лицам и учреждениям 2.324 р. Работа т-ва за это время заключалась в сооружении мельницы, которая в конце ноября была уже пущена в ход и достаточно показала опыт своей работы, а этот опыт сильно повлиял в положительном смысле на широкие массы крестьянства (и не только нашей деревни, но и других окружающих селений). Работать мельница начала хорошо, но вследствие недостаточного количества электроэнергии Егорстроя, она работала лишь несколько часов в сутки, а остальное время стояла. За последнее время по той же причине мельница совсем не работает. Дать энергию в достаточном количестве Егорстрой обещает в январе.

Т-во всеми силами и средствами помогает т-ву «Свет и Сила», чтобы как можно скорее получить в достаточном количестве электроэнергию для мельницы и направить ее работу, дав полную нагрузку, что будет способствовать успешному кооперированию населения.

За это время созывалось 6 общих собраний всех пайщиков т-ва и 8 заседаний правления, которое два раза уже отчитывалось перед собранием. Правление работает пока без оплаты, но работает довольно старательно. Только одно плохо, что в его работе нет плановости.

Отношение населения к т-ву весьма хорошее. Оказывается во всех отношениях содействие. Есть надежда на то, что если в дальнейшем не будет тормоза со стороны

Электростроя, то успех кооперирования крестьян нашей деревни будет достаточно обеспечен, и возможно будет добиться почти поголовного вовлечения населения в члены кооперации.

Н. На имов.

Пьяный потоп.

(Михайловский район).

Пьяный потоп заливал Михайловский завод. Неимоверное количество пива, водки, браги, самогона проходит через ненасытные глотки. В дни старого рождества с утра и... до утра пьяные горластые толпы наводняли улицы. Вечером, а в некоторых местах завода и днем, опасно было для трезвого человека выйти на улицу: мордобитие, драки... В субботу, 7 января, пьяные напали на рабочих, возвращавшихся с работы на фабрике. Одного из буянов рабочих доставили в милицию. 11 января на фабричного рабочего Кузнецова четверо пьяных налетели с дубьем: Кузнецов спасся бегством. На центральной улице завода хулиганы поработали над скамейками—штуки 10 выворочено и разбросано по дороге.

Управление милиции было переполнено задержанной пьяной публикой.

Где же спасение от пьяного потопа?— Спасение в организованной борьбе с пьянством, спасение в сплочении всех культурных сил завода, которые нужно бросить на борьбу.

Я был свидетелем того, как по улицам бродили пьяные в возрасте... 10, 12 лет. Знаю одного пионера, который на четвереньках демонстрировал свои достижения за день....

Михайловский клуб, комсомольские организации, врачебный участок, культкомиссии профсоюзам за вами слово, и дело! Объединяйте свои силы и на борьбу с пьяным потоком!

Н. Майский.

Грбовскому товариществу нужна помощь.

(Н. Сергинский район).

Грбовское кредитное товарищество существует около двух лет. Товарищество—дикий карликовый кооператив с ограниченным районом деятельности по обслуживанию одного селения и небольшого поселка при ст. Дружинино.

Дворов в районе т-ва всего лишь 440. Товарищество обслуживает 125 членов (за год прибавилось 49 чевов.), из них бедняков 82 человека, или 65,6 проц. и середняков 43 чел., или 34,4 проц. Население кооперировано на 28,4 проц. Пятирублевый паевой взнос собран не полностью: в среднем на члена приходится всего лишь по 3 руб. 49 коп.

Ссудные операции в балансе т-ва занимают 9,5 проц. Операции эти, за исключением незначительного количества сдвинутых с-хоз. машин, ведутся исключительно за счет оборотных средств т-ва. Вкладные операции в балансе занимают 3,6 проц.

Товароснабжение в минувшем году выразилось в 5 588 руб. 68 коп. Продуктивный оборот т-ва в прошлом году превысил 30 тысяч рублей.

В основном кооператив живет за счет обжега извести. В минувшем году кооператив выработал 2348 тонн извести на 37551 руб. 30 коп., сбыт которой увязан с Промкредсоюзом.

В зависимости от развития известкового дела развертывается и общая работа товарищества с выделением собственных средств на ведение кредитных операций.

Кредитное т-во финансово устойчиво—баланс его вполне ликвиден, что при отсутствии на месте опытных работников весьма ценно. Т-во кредитом не пользуется и организационно как союзом, так и с-хоз. банком не обслуживается.

Товарищество нуждается в неотложной существенной помощи со стороны заинтересованных учреждений и организаций.

Близ ст. Дружинино стоит в забвении лесопилка, принадлежащая Окр. Лесозагу. Правление т-ва делало попытку взять эту лесопилку в аренду, но Лесозаг почему то не согласился.

В области сельского хозяйства особых перспектив кооператив не имеет, т. к.

землеустройство в обществе еще не проведено, и земледелию достаточного внимания не уделяется. Скот мелок, мало продуктивен, что вызывает необходимость затраты значительных средств на его улучшение.

Ф. Кокшаров.

Что было и что есть...

(Нязе-Петровский район).

В жизни Нязе-Петровского кр. товарищества 1925-26 год был особенно, неудачен, так как увлечение разнообразностью предприятий и неумотрительность в расходах создали финансовую неустойчивость, угрожавшую существованию товарищества.

Для того, чтобы правильно обслужить не только Н.-Петровский завод, но и три

сельсовета его района, с раскинувшейся сетью заимок с общим количеством 4961 двор., от Правления товарищества требовался большой опыт.

Товарищество по притоку членов идет вперед, что можно характеризовать следующими данными:

На I/X-25 г.	555 членов с общим кооперированием	13,8 %
" I/X-26 г.	627 " "	15,5 %
" I/X-27 г.	892 " "	17,9 %
" 5/XII-27 г.	928 " "	18,7 %

с обслуживанием двух артелей с членством 20 человек.

За время с 1-X 25 года по 5-XII 27 года число членов увеличилось на 167 проц., а кооперирование населения на 4,9 проц. (в действительности общий процент кооперирования будет значительно выше, так как в районе кр. товарищества дворов на 1-X—25 года было 4013, а ныне их 4961).

Из специального фонда товарищества ныне кооперировано 114 бедняков.

Пайщики по их социальному положению распределяются так:

Бедняков	497 челов., или	53,6 %
Средняков	408 " "	43,9 %
Зажиточн.	23 " "	2,5 %
Всего . 928	" "	100 %

Товарищество имеет членов с полным паем в 10 руб. 25 челов., с 5 руб. и выше 579 челов. и с паем ниже 5 руб.—324 человека. В среднем на члена приходится по 4 руб. 70 коп.

В составе членов — преимущественно крестьяне, но есть и рабочие.

Рост членов паевого капитала, увеличение процента кооперирования и бедноты говорят за достаточность мероприятий со стороны Правления.

О степени продвижения товариществом кредита дает представление следующая таблица.

Назначение ссуд	Долгосрочн.		Краткосрочн.	
		% отн.		% отн.
Покупка рабоч. скота	5 370—	1,6	40	2412 10,9
Покупка производит.	1 228—12	1,0	—	—
" проч. живот.	—	—	5	140 0,6

Назначение ссуд	Долгосрочн.		% отн. % отн.	Краткосроч.		% отн. % отн.
Покупка с/х. машин и орудий . . .	2	372—60	1,6	75	1703—75	7,8
Приобретение с/хоз. инвентаря . . .	1	110—00	0,5	33	1960—	9,0
Землеустройство выд. С/О-ву . . .	2	500—	2,2	—	—	—
Уборка урожая и удобр. полей . . .	3	39—80	0,2	55	1715—	7,8
Травосеяние	—	—	—	12	208—63	0,9
Посев ярового клина	167	2394—48	10,9	21	448—78	2,0
Пчеловодство	4	145—	0,6	2	37—	0,2
Корм д/скота	—	—	—	1	25—	0,1
Кустарное дело	—	—	—	69	7558—60	34,2
На разные нужды	—	—	—	67	1491—93	6,8
„ уплату с/х. налога	—	—	—	10	247—50	1,1
И т о г о	185	4160—00	18,6	390	17948—19	81,4
И з н и х:					22108—19	или 100%
Коопорганizationsм	—	—	—	14	4333—17	—

Ссуды в большинстве продвинуты в средняцко-бедняцкий слой пайщиков, при чем такие ссуды, как на приобретение построек, на разные нужды и уплату с-х налога почти целиком выданы беднякам.

В операциях заметна четкость и осторожность, безнадежных ссуд нет.

Вкладные операции в Товариществе, по сравнению с 1925 годом, возросли на 216 проц. Здесь характерно то, что вклады от отдельных лиц как по сумме, так и по количеству преобладают. От учреждений имеются всего лишь 2 вклада на незначительную сумму. В среднем на 1 члена приходится вкладов по 13 р. 77 к.

Операции охватывают пайщиков на 59 проц. и частных лиц—на 41 проц.

Наложение на товар выражается в 10 пр.

Кредитное товарищество хозяйственно с союзом увязано достаточно (которому по договорам доставляет клевер, кожсырье и пушнину).

Правление кооператива работоспособно, ревкомиссия и счетные работники обязанности выполняют добросовестно, с полным знанием своего дела.

Усадьба кооператива с раннего утра представляет собой муравейник.

Тоговля идет во всю. Работает «Триумф» и веялка. Трещит клеверный триер. На заднем дворе мычат быки местной улучшенной породы.

Ограда забита подводами с зерном разных культур и клеветом, ожидая очереди. Тут же происходит сдача клевера и нагрузка

подвсд кожсырьем, подлежащим отправке в союз.

Если вы заглянете на производств товарищества, отстоящие в 5—6 верстах от населенного пункта, то вначале увидите бойню и при ней кишечную, которые по величине небольшие, но обе удованы и гигиенически приспособлены.

За убой головы и клеймение туши взимается 1 р. 10 к.

Далее перед вами кожзавод. Внутренность завода опрятна, завод оборудован вполне удовлетворительно и снабжен водопроводом. Отделочное отделение и столовая для рабочих изолированы. Два зольника и одна обмока построены так, что они не причиняют неудобства во время работы завода (плотно закрываются, вследствие чего на заводе нет зловония). В заводе име-

тся 5 чанов, в каждый из них закладываются от 100 до 140 штук кож. Общая годовая нагрузка завода рассчитана на 3000 кож, из которых 1000 шт. собственного сырья.

Вблизи завода к мельнице РИК'а, примкнула дуборезка, приводимая в действие водой, с производительностью до 100 пудов в день.

Отбросы предприятий обеззараживаются, что влияния на питьевую воду, вследствие удаленности, не оказывают.

Предприятия обслуживаются 14-ю рабочими.

Все предприятия являются собственностью кредитного товарищества, их операции безубыточны.

Ф. Кокшаров.

Юридическое самообразование на местах.

(Полевской район).

Работа районного бюро пропаганды советского права должна интересовать не только работников суда и милиции, которые, участвуя в юридических кружках, пополняют свои знания путем самообразования. Эта работа должна интересовать не в меньшей мере работников и других низовых советских аппаратов, в частности, членов поселковых и сельских Советов, особенно в связи с расширением прав и обязанностей последних.

Участвуя в работе юридического кружка, член поселкового или сельского Совета получит возможность скорейшего ознакомления с законами Советской власти.

Не меньшее участие в юридической работе должны, с целью пополнения своих знаний, принимать и члены земельных комиссий, лесничие, члены фабзавкомов, месткомов и райкомов профсоюзов, которые также являются проводниками земельных, трудовых и др. законов.

Но в нашем Полевском юридическом кружке мы надлежащего посещения занятий этими работниками пока еще не видим. До сих пор занятия кружков посещают работники суда, милиции, некоторые рабочие и домохозяйки.

В ноябре и декабре прорабатывались Конституция СССР, положение о судопроизводстве и уголовное право. В дальнейшем, согласно плану, будут прорабатываться: уголовный процесс, имущественное и земельное право и другие.

Недочеты в работе юридических кружков Полевского района: недостаточное выяснение полезности этой работы некоторыми членами кружка, в частности профработниками и членами земкомиссий (они числятся в кружке только на бумаге) и отсутствие некоторых необходимых пособий.

Стремясь к наибольшему вовлечению в работу кружков рабочих и служащих, райбюро решило работу кружков перенести в рабочий клуб, где в определенные дни будут проводиться занятия.

Будем надеяться, что работники Полевского поселкового Совета, райземкомиссии, профессиональных и других организациях примут более живое участие в работе юридического кружка. Райбюро надеется также, что Окрубюро пропаганды советского права окажет содействие в приобретении необходимых пособий.

Хорошо было бы, если бы другие райбюро поделились на страницах журнала опытом своей работы. **М. Нисковски**

Несмотря на происки кулаков.

(Режевской район).

Подготовительная работа по землеустройству по Глинскому селу началась приблизительно с января 1927 года. Над этим вопросом Глинская ячейка ВКП(б) долго думала и делала свои планы, как лучше провести землеустройство. Много было в первое время колебаний и сотрясений по землеустройству, на земельных собраниях, бывали случаи, доходило до ссоры и ругани, чуть не до рукопашного боя.

Вспоминаю один случай. Этот случай был на собрании земельного об-ва с. Глинка. Так расходились и разбушевались, даже было жутко сидеть на собрании. Все это разуживали те, кому не хотелось проводить землеустройство, т. е. кулачки и зажиточные. При первых же собраниях велась политика перейти с общинного пользования и получения земли на групповое получение

земли. Эти личности действовали так умело на бедняцкую и средняцкую массу, что чуть не сорвали группы. На собрании актива, при участии средняцких масс, партиячка сумела перетянуть, т. е. отколоть от бузотеров и провести землеустройство по правильному пути. В настоящее время землеустройство закончено. Организованы группы, одно машинное т-во. Калугинская группа сразу же хочет заняться коллективной обработкой земли. Группой ходатайство перед соответствующими организациями о приобретении трактора. Теперь видно, что если бы партиячкой не было уделено достаточного внимания бедняцким собраниям, собраниям актива с участием средняков, то землеустройство наше могло иметь очень печальный конец.

Гвоздь.

Суд—самое действительное средство.

(Уфалейский район).

6 января Уфалейский Райисполком, совместно с В.-Уфалейским П-Советом, подал заявление в нарсуд 8 го рай на о привлечении к ответственности злостных неплательщиков с.-х. налога и местного в числе 8 человек.

Все злостные неплательщики оказались из зажиточных граждан В.-Уфалейского завода, имеющих хорошие дома, от 2 до 4 и больше вислиц пригодных для работы лошадей и по несколько коров.

Публики на процессе, происходившем 11 и 12 января, было много.

Нарсуд, разобрав заявление РИК: постановил; подвергнуть уплате налог: в двойном размере 7 человек, а одного освободил от ответственности, потому что он чистосердечно раскаялся, что деньги были, а не заплатил по своей халатности. За то сразу уплатил за два срока.

Показательный процесс над злостными неплательщиками не пропал даром. За один только день по В.-Уфалейскому заводу поступило 1650 рублей с.-х. налога местного и госстрахования.

13 января с утра у кассы РИК:а не пройтишь, публики много, все терпят уплатить налог.

Иначе с Уфалейским районом быть нельзя. Новый человек, попадая в разговор с жителями В.-Уфалейского завода, почти всегда получает ответ, что жить невозможно, задумали налогами. Так-ли это, конечно, не так, прежде всего рабочий материально обеспечен прилично.

Посмотрим думат ли налогами, или деньги идут в другое место совсем не предвиденное. Если мы возьмем 1926—27 г., то характерно видно, что налогу уплачено по всему району около 36000 рублей, сколько продано пива и вина, пива и вина продано на сумму около 350.000 р.

Поэтому не нужно и в дальнейшем индальничать со злостными неплательщиками налога. А кто неплательщик?— В большинстве это зажиточный, котрый везде и всюду кричит, что нас грабят, котрый разлагающе действует и на середняков.

Побольше показательных процессов над злостными неплательщиками! **Уфалец.**

Что мы сделали за год.

(Беседа с уфалейским райполитпросветорганизатором тов. Сокольским).

За истекший год мы сделали не так много—говорит тов. Сокольский. Если брать отдельные отрасли работы, то мы имеем следующее.

Пунктов по ликвидации неграмотности в районе 7, из них три основных, т. е. со штатными преподавателями, оплачиваемыми нами,—с охватом учащихся 66 человек. Остальные четыре пункта штатных единиц не имеют, и преподаватели их будут оплачиваться в зависимости от выпущенного количества учеников—по 3 руб. 50 коп. за каждого; всех же учеников в этих 4-х пунктах 33 человека. Следует отметить, что посещаемость во всех пунктах удовлетворительная—60-70 проц. Все пункты по ликвидации неграмотности рассчитаны на шесть месяцев, но выпуска еще не было.

По ликбезу у нас есть большое достижение—это открытие школы 3-х летки взрослых в В.-Уфалее. Такой школы в нашем районе еще не было и, кажется, нет и в других районах округа. Сейчас в этой школе учатся 24 человека. Посещаемость—100 проц.

Вряд-ли стоит говорить о необходимости организации таких школ взрослых. Совершенно понятно, что кружки и пункты по ликвидации неграмотности ни в коей мере не удовлетворяют потребностей в дальнейшем учении.

Вообще же работа по ликвидации неграмотности в районе развернута недостаточно. Не во всех пунктах ликбеза имеют штатные преподаватели — средств отпускается на это мало; на весь район в 27 г. было дано две ставки на содержание преподавателей ликбеза.

Неблагополучно обстоит с работой избчитален. По району их 3, из них нацменовских—2. Главный недостаток тот, что не можем подобрать туда хороших, работоспособных избачей. В нацмен-читальнях не ведется никакой работы, хотя мы их и снабжаем регулярно библиотекой-передвижкой. За ноябрь, например, в обоих нацмен-читальнях посещаемость была до 200 человек, тогда как в одной русской за этот же месяц—495 человек; в ней работа

все таки идет. Там есть и кружки: 4 сельскохозяйственных, драматический, физкультуры. Кружки эти, правда, мало работоспособны, потому что во всех их руководитель—один избач.

Для всех избчитален выписывается соответствующая периодическая литература, но вот нынче нас в этом подвели госиздатовские «дельцы». Уполномоченному от Госиздата мы дали подписку на газеты и журналы для всех избчитален, на целое лето, и заплатили деньги, а выписанные газеты и журналы до сих пор не посылают. Из-за такого «дельца» почти все лето в избаччитальнях не было периодической печати.

В нынешнем году нам удалось наладить работу библиотек. Наша райбиблиотека не имела достаточно книг, бедны были и библиотеки сел, поэтому мы не могли даже организовать книгоношества. Теперь же наша райбиблиотека соединена с библиотекой союза металлистов, и мы организовали книгоношество. В Верхнем Уфалее книги для рабочих разносятся по цехам. В Нижнем Уфалее наша библиотека соединена с завкомовской и тоже организовано книгоношество. Всех наших библиотек—3 (две в В.-Уфалее и одна—в Нижнем).

В этом году мы сумели открыть в В.-Уфалее клуб пионеров. До этого пионеры совершенно не имели места сборов и пользовались время от времени клубами взрослых. Теперь клуб пионеров обслуживает всех детей рабочих. При клубе организован ряд кружков и все они работоспособны. Имеется кружок рукоделия, спортивный, драматический. Помимо этого проводятся вечера с разумными играми. У клуба имеется своя детская, сравнительно богатая, библиотека. Клуб этот открыли к десятилетию Октября, именем которого он и называется.

Вообще же политпросвет клубной работы не вел, так как все клубы, находящиеся в районе и в центре его, принадлежат профсоюзам. Общее руководство клубной работой осуществляется через клубную комиссию при АПО Райкома ВКП (б), руководителем которой и состоит политпросвет-организатор.

Политпросвет-работа развернута, конечно, далеко недостаточно. Например, массовая работа—проведение кампаний, диспутов, организация вечеров по вопросам быта и т. д. нами не проводилась.

Надо отметить, что за весь этот период работы не было не только живого, но и циркулярного

руководства нами со стороны Окрполитпросвета. Отразилось на работе и то, что наш район до сих пор не имеет отдельного работника-политпросвета. Политпросветработник является и ЗавОНО.

В. Марков.

Все зло—от темноты и косности.

(Уфалейский район).

У нас в Свердловском Округе имеется единственный нацменовский с-х. кооператив. Кооператив этот находится в Уфалейском районе, существует уже третий год, но почти никому неизвестно было, что же в действительности представляет собою данный кооператив?

Хотя юридически Иткуль-Тарсятское с-х кред. т-во и числится членом Уралселькустсоюза, но фактически абсолютно никакой связи со своим союзом не имело, ни хозяйственной, ни организационной. В течение целого года ни на один запрос, ни на один циркуляр не давало положительно никакого ответа.

В товариществе за все время существования и до декабря 1927 г. не было ни одного инструктора, нет никаких указаний по работе.

Иткуль-Тарсятское т-во «Игенче» существует с сентября 1925 г., имея районной деятельности Иткульский Сельсовет, Уфалейского района, с исключительно башкирским населением. Число кооперированных в т-ве хозяйств к 1-X—27 г. определялось в 47 проц. к общему количеству хозяйств данного района. Процент достаточно высокий, если сравнивать со средним процентом кооперирования по округу, но все же не велик по местным условиям. Ведь эти 47 проц. в абсолютных цифрах представляют всего лишь 99 хозяйств. Рост членства почти приостановился за последний год: прибыло всего лишь 6 членов с 1-X 26 года. По имущественному состоянию больше половины кооперированных хозяйств можно отнести к бедняцким. Так, напр., по посевности: беспосевных—9 проц., с посевом до 1 дес.—40 проц., от 1 до 2-х д.—34 проц., от 2—4 дес.—16 проц., по рабочему скоту:

безлошадных—23 проц., с 1 гол.—51 проц., с 2 гол.—13 проц., с 3 гол.—3 проц.

Экономически все население данного района стоит на весьма низком уровне. Кустарные промыслы не развиты настолько чтобы этот район можно отнести к куст. промысловым, а сельское хозяйство играет еще меньшую роль. На 210 дворов (хозяйств) приходится 120 дес. посева, или менее $\frac{1}{2}$ дес. на хозяйство!

Как же с-х. кооператив воздействует на хозяйства своих членов?

Роль товарищества, как организатора хозяйства, пока слабо ощущается. За истекшее время работы тов-во проявило себя лишь по организации своих членов-кустарей, плетельщиков корзин. Единственной доходной операцией у тов-а и был сбыт корзин. За прошлый год оборот по продаже корзин составил почти 5000 руб., или в среднем на члена—50 руб. Но так как сбыт корзин шел от небольшой группы членов (25-30), то надо считать, что в среднем на одно хозяйство, сдавшее свою продукцию тов-ву, приходится валового дохода до 200 руб. Вот почему в 27-28 году тов-во с удвоенной энергией принялось опять за ту же работу. Поставка корзин Полевскому химзаводу увеличивается вдвое. В работу втягиваются човые слои членов. Товарищество целую зиму дает заработок тем из членов, которые действительно хотят выйти из нужды.

Помочь кредитом кооператив пока лишен возможности, т. к. не получает от Сельхозбанка, а своих средств еще мало. Голько и выдано за год в ссуду 6 плугов и культиватор, да деньгами по 25 руб. две ссуды на покупку лошади.

Медленно налаживается дело сельско-

озыственной помощи. Бедность в каждом углу башкирской халуны... А почему?

— Почему—интересуюсь я у местных культработников—слишком бедны башкиры, постоянно жалуются на свою бедность?

—Во первых,—темнота, некультурность, во-вторых,—пьянство, в третьих—лодырничанье.

Приговор довольно суров, в особенности в последних двух пунктах. Я высказываю удивление.

— Да, не удивляйтесь... Много семей сидят полуголодные, раздетые и разутые,—а как только заработал хозяин,—если не все, так больше половины спустит на водку.

Опять же лодырей много. Ведь, вот зимой голодает, ест что попало... Летом же думаете, работает так же, как все люди? Нет,—картошки лишней борозды не посадит,—лень! Кучить ведь, надо, полоть!... Вот мы тут ведем давненько обработку женщин, склоняем заняться птицеводством в крупных размерах... Знаете что нам отвечают некоторые? — «Ходить же за ними надо... Кормить, чистить»....

Действительно, только косностью и некультурностью можно объяснить такую жизнь, какой живут башкиры...

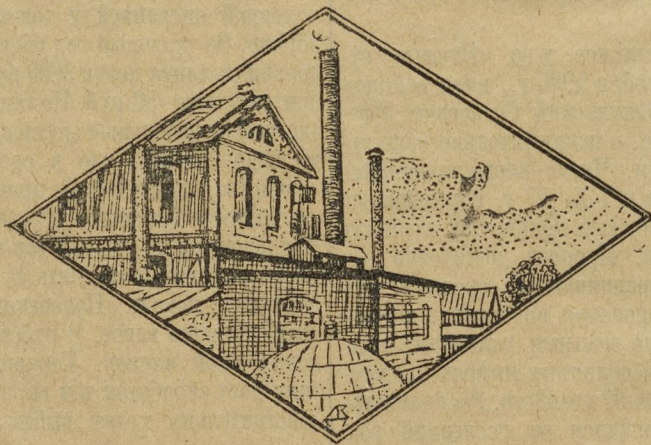
Сама окружающая природа этих мест—богатство. Озера кругом, где водится в изобилии и дичь, и рыба, прекрасные дуга, большая часть которых так и остается под зарослями... Кругом—богатство! Стоит лишь только немного более, чем это есть, приложить мускульной силы человека—и Иткуль потеряет худосочие!

Пусть с-х.кооперация будет толчком в этом деле. Пусть организаторы товарищества пробуждают инициативу и волю к действию у кооперированной массы...

Скоро наступит весенний сезон. Надо теперь же заняться составлением производственного плана. Кооперация должна объявить заранее своим членам, какие продукты сельского хозяйства будут иметь сбыт. В соответствии с этим снабдить своих членов семенами, напр., огородных культур, удобрением и проч.

Товарищи-культурники,—за дело!

И. Перский.



Нам пишут

◆ **Пятнадцать суток** потратил на поездки по сельсоветам уфимского района ветфельдшер т. Черноскутов, проводя весенний поверочный осмотр лошадей, а точных до сего времени получить не может. И Окрземуправление, и Окрвоенкомат, и Райисполком отмахиваются от представляемого им счета: «не наше, мол, дело!» Чье же в конце концов дело?

◆ **Объявить решительную войну хулиганству** решило общее собрание граждан Н.-Сергинского завода, заслушав доклад по этому вопросу прокурора 3-го участка т. Кононова. В качестве мер борьбы собрание предложило: чаще ставить доклады о борьбе с хулиганством, освещать в печати показательные процессы о хулиганстве, усилить культурно-просветительную работу среди молодежи, а также и работу милиции и дежурной камеры суда. В резолюции собрания отмечено: что местные общественные, в частности профессиональные организации уделяли до сих пор слишком мало внимания вопросу о борьбе с хулиганством.

◆ **Сперва напились, а потом обследовали** с пьяных глаз Шакуровскую школу заводящий опытной школой Михайловского района Хохлов и председатель райметбюро Хрущов. После обследования немедленно снова напились и с шумом и гамом покинули Шакурово.

◆ **На невыгодность краткосрочного кредита для бедноты** указало в своем постановлении по отчету Михайловской сельхозкооперации собрание граждан с.п. Шакурово. Собрание основываясь на случае, бывшем в Шакурово, когда один бедняк, получив краткосрочный кредит на покупку лошади, не в состоянии был выплатить в срок ссуду и в результате не только лишился лошади, но и вынужден был для покрытия остатков кредита продать корову.

◆ **160 деревьев** разного размера было отпущено гражданину Каслянского завода Овчинникову, И. А., на восстановление его

обгоревших построек. Овчинников употребил на ремонт самую незначительную часть отпущенного леса, а остальное пустил в оборот. Интересно бы знать, с чьего это разрешения Овчинникову так подвезло? Надо знать, что обычно в Каслях отпускают на капитальный ремонт 5—10 шт. дерев. Что скажет об этом Касльский поселковый Совет?

◆ **Полгода тянется процедура получения спецодежды** для рабочих районных школ 1 ступени Кленовского сельсовета (Бисертский район). Рик договорился с Бисертским ЦРК, что выдачу спецодежды произведет последний через свое Кленовское отделение, но спецодежды все нет, и когда удет — неизвестно.

◆ **Большим пьяницей и скандалистом** нарек младшим своим орандмейстер Свердловский пожарной команды Пестерев, А. Ф. во время своего пребывания в Пышминском заводе, куда он приезжал недавно закупать сено.

◆ **Ничего не могла сказать о своей работе** Лавочная комиссия мраморской кооперации на общем собрании кленов-пайщиков. Председатель лавочной комиссии Петровских сказал: «Я ничего не знаю, потому что у нас в лавкомиссии самый активный член был Кляузов. Пусть он говорит». Слово было предоставлено Кляузову. Но этот «самый активный член» неожиданно заявил: «Я ничего не знаю и не могу ничего сказать, потому что лавкомиссия вовсе не работала». Тем доклад лавкомиссии о своей «работе» и закончился.

◆ **Мы люди бедные, отчислить не можем** — так говорят мраморские кустари каждый раз, когда ставится вопрос обчислении на какие-либо общие нужды. Когда Окрпрэмсоюз поставил перед кустарями вопрос о пополнении пая, все взвыли и внесли такое умное предложение: «давайте урежем сумму, ассигнованную на механизацию мастерской, и за счет ее пополним пай! А вот, когда подошло «рождество

христово», то мощны (и глотки) наших мраморских бедняков раскрылись сами собой: пропили в общем свыше 2.000 рублей, влив в себя около 80 ведер вина и 72 ведра пива. Когда спрашиваешь, почему они так много пьют, то слышишь в ответ: «зарабатываем много, потому и пьем много». И это говорят не только рядовые темные кустари, но даже некоторые члены правления агтели.

◆ **Конкурс на лучшего вербовщика** подписчиков на газеты и журналы провела культсекция Глинского сельсовета, Режевского района. В течение 10 дней пятеро вербовщиков завербовали около 200 подписчиков на различные периодические издания. Первую премию получил заведывающий глинским фельдшерским пунктом т. Горохов, вторую—делопроизводитель сельсовета т. Калугин и третью—председатель с.-х. рабочих т. Ченчугов. На собрании по случаю присуждения премий представитель культсекции т. Ольков выступил с речью о значении продвижения газет и журналов в деревню. Надо сказать, что успех конкурса заслуживает особенного внимания, потому что в прошлом году газет и журналов выписывалось по сельсовету крайне незначительное количество.

◆ **Пивные под вывеской столовых** процветают в Верхнем-Уфале. Над этими пивными красуются вывески: «Столовая Омсельпрома», «Столовая Башпрома». А поесть негде, так как, кроме пива, ничего в этих столовых нет. Пора бы в В.-Уфале, имевшем 11 тысяч населения, открыть хотя бы одну настоящую столовую.

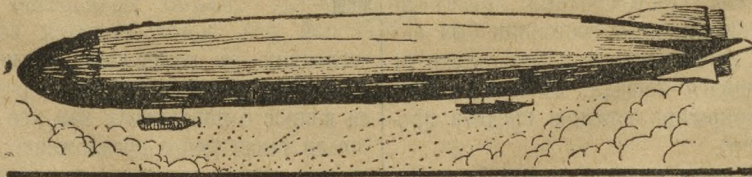
◆ **Непрактичное нововведение** представляют собой преобразованные болфинотделом поселковым Советам регистрационные карточки. Во-первых, когда прием денег про-

изводился по лицевым счетам плательников, то с делом справлялся один работник, а при ведении карточек требуются двое (один—для разности поступлений). Во-вторых, для выявления недоимщиков приходится каждую карточку вынимать из ячейки и снова закладывать по порядку №№. В третьих,—без лицевых счетов от карточек через три месяца останутся доскутки, а между тем карточки не только должны заменить лицевые счета, но и прослужить три года. Составляя эти карточки, повидимому, человек совершенно не знакомый с работой в низах.

◆ **Зря гоняет за 40 верст** крестьян приезжающих за получением страховой премии за павший скот, страховой агент в Бисерти. В случае малейшей неисправности в актах он отказывается их принимать и заставляет потерпевших добывать новые документы в сельсовете. Не проще ли было бы самому навести нужную справку по телефону?

◆ **В опровержение сообщения**, помещенного в № 24 (57) «Округа», заведывающий Аятской телефонной подстанцией т. Малых, В. Н., пишет, что глухотой он не страдает. К письму приложено соответствующее удостоверение заведывающего Аятским врачебным участком.

◆ **Недопустимо слабое поступление сельхозналога** ст. участка по Каслинскому поселковому Совету, Тюбукскому и Булзинскому сельсоветам, Каслинского района: процент выполнения налога не превышает в них 75 процентов. Каслинский Райисполком принимает решительные меры к усилению поступлений.



Опшкляки

Самодовольный строитель.

№ 24 «Округа» сообщалось о некудышном ремонте школ и детского дома, произведенном каслинским районным техником т. Валюжиничем.

Первое: уборная после ремонта осталась в таком же состоянии, в каком была и до ремонта: не действовала.

Второе: побелка никуда не годится.

Третье: перильца в зале над лестницей низки, и ребятам предоставляется свободно лететь вниз.

Это—в одной школе.

В детском доме:

Первое: кожух над плитой не тянет пара, и сотрудникам приходится работать огульно, с раскрытыми дверьми.

Второе: пекарная печь не положена.

Третье: во всем доме две маленьких форточки.

Четвертое: входная дверь зачем-то остеклена, и стоит всегда с разбитыми стеклами.

В другой школе: надо было проконопатить снаружи, но т. Валюжинич сказал, что поздно это делать, — и работники, и дети мерзнут.

Райтехник т. Валюжинич прислал длинное объяснение, в котором отвечает на все обвинения по пунктам, предпослав своему объяснению пространную автобиографическую справку, свидетельствующую о его большом техническом стаже.

Об уборной Тов. Валюжинич «не мог думать», что уборная уже третий год не действует. Поэтому он «меньше всего обратил внимания на уборную».

О перилах.—«Боязнь, что ребята могут падать, совершенно напрасна». Шансы на это, по мнению т. Валюжинича, ничтожны

О побелке. Очень странно, что она оказывается никуда не годной, ибо приемочный акт об этом ничего не говорит. Автор корреспонденции, сообщая о негодности побелки, базируется на собственных наблюдениях, в то время как надо базироваться на документе.

Ремонт кухни в детском доме произведен, по словам т. Валюжинича, прекрасно. Что же касается скопления пара, то «кто мог знать, что пар уходит в трубу не будет». Таким образом, по этому пункту обвинения на все сто процентов виноват сам несознательный пар, упорно не желающий добровольно уходить в трубу...

Если форточек маловато, то ведь в печи есть вентиляторы. С детдома хватит.

Переключать печь не было надобности—она-де должна работать «нормально и исправно». Если же не работает, то опять-таки причем тут техник?!

Стеклопанель двери, по сведениям т. Валюжинича, нет вовсе, однако, о том, что стекла в этой двери выбиты,— об этом ему известно. Но и здесь виноват не техник, соорудивший эту загадочную дверь, а сам детдом, которому-де стоит только «установить дисциплину,—тогда и двери будут закрыты, и стекла будут целы».

На то, что в третьей школе, из-за непроконопатки стен, холодно, жаловаться не следует, ибо «в других школах.... гораздо холоднее».

В заключение т. Валюжинич все же готов согласиться, что ремонт произведен им, возможно, и не вполне «идеально», и великодушно обещает кое-какие указания в будущем «иметь в виду».

Каслинскому Райисполкому не мешает, с своей стороны, «иметь в виду» и самого т. Валюжинича...



◆ **Районные дома Крестьянина и заем укрепления крестьянского хозяйства.** Свердловский Дом крестьянина им. Ленина обратился к районным Домам Крестьянина Свердловского округа с призывом принять самое энергичное участие в деле распространения займа укрепления крестьянского хозяйства. Дома Крестьянина, как учреждения, непосредственно обслуживающие широкие массы крестьян и кустарей, должны повести систематическое разъяснение всем посетителям Домов о выгодах займа для его держателей и для рабочекрестьянского государства, а также об условиях приобретения облигаций. По договоренности с райисполкомами Дома Крестьянина должны взять на себя техническую работу по распространению займа среди останавливающихся в Домах.

◆ **Разгрузка движения по улице Троцкого.** Президиум городского совета постановил вывести хлебофуражные магазины, принадлежащие государственным и кооперативным организациям и частным лицам, находящиеся по улице Троцкого, на участке между улицей Малышева и Хлебной площадью. Магазины будут переведены в другие торговые районы города.

◆ **Форму годового отчета для домовладений, сданных в аренду,** утвердил президиум горсовета (форма помещена в официальном отделе настоящего номера журнала).

◆ **На 50.000 рублей увеличиваются оборотные средства городского ломбарда.**

◆ **Вместо дисциплинарной ответственности — к уголовной.** У нас уже сообщалось о привлечении председателя Киргизанского сельсовета, Бисеретского района, Усольцева, М. Е., к дисциплинарной

ответственности за невыполнение директив о ликвидации недоимок по сельхозналогу. Ознакомившись с обстоятельствами дела, окружной дисциплинарный суд, установил, что Усольцев в период усиления советскими органами мероприятий по ликвидации числящихся за населением недоимок, систематически проявлял бездеятельность в этой работе, несмотря на получаемые от Райисполкома указания об усилении ее. Отмечая особо важное значение в данный момент бесперебойной работы низовых советских органов в ликвидации имеющейся задолженности населения государству и считая, что допущенная Усольцевым бездеятельность в этих условиях требует применения более жестких мер воздействия, окружной дисциплинарный суд постановил: 1) дисциплинарное дело против Усольцева прекратить, 2) привлечь Усольцева к уголовной ответственности, направив соответствующие материалы прокурору округа.

◆ **За бездействие в деле взимания сельхозналога,** по представлению Н.-Сергеевского Райисполкома привлечен к дисциплинарной ответственности председатель Гробовского Сельсовета Меньщиков по обвинению в бездействии в области взимания сельхозналога. Дело будет разбираться в окружном дисциплинарном суде 23-го января.

◆ **За халатное отношение к сбору платежей.** За халатное отношение к сбору налоговых платежей, по представлению Михайловского Райисполкома, привлечен к дисциплинарной ответственности председатель Уфимского Сельсовета Шипанов А. В. Дело назначено к слушанию в окружном дисциплинарном суде на 23-е января.

СТАТИСТИКА СВЕРДЛОВСКОГО ОКРУГА

О программе работ районной статистики.

Существующая в настоящее время программа работ окружной и районной статистики приспособлена главным образом к удовлетворению нужд Союза, Республики и Области и лишь в незначительной степени к удовлетворению цифровым материалом округа и районов. Все основные работы, которые ведутся в настоящее время органами государственной статистики, в большинстве случаев выборочного характера, дают правильные итоги в республиканском масштабе, в областном разрезе эти данные будут хорошими, в окружном масштабе—всего лишь удовлетворительными и уже плохими и почти совершенно негодными, если их распространять на районное хозяйство. Таковы работы по весеннему и осеннему опросу крестьянских хозяйств, которые дают характеристику земледелия округа; итоги обследования питания населения, выборочное обследование кустарной промышленности и т. д. Между тем, освещение всех этих вопросов для хозяйства района является делом совершенно необходимым. Вот почему вопрос о программе работ районной статистики стал вопросом злободневным. Необходимо создать такой план, чтобы знать состояние отдельных отраслей народного хозяйства районов, иметь под руками полный и по возможности свежий цифровой материал, на основании которого возможно делать доклады, составлять монографические описания района и видеть по годам развитие отдельных отраслей народного хозяйства. С этой целью схема работ районной статистики опущена Свердловским Окрстатбюро в районы.

Эта программа работ районной статистики, которую необходимо РИК'ам рассмотреть, заключается в 21 таблице и охватывает все стороны хозяйственной жизни района. При правильном проведении она должна дать районам тот материал, в котором они нуждаются в повседневной работе.

Программа работ районной статистики дает характеристику сельсовета и каждого населенного пункта в нем в отношении числа дворов, численности населения, расстояний от различных общественных учреждений; дает данные о территории с.-совета, административном делении и плотности населения, данные по месяцам об естественном движении населения: рождениях, смертях, браках, разводах и при росте населения, дает довольно полные сведения о культурнопросветительных и медицинских учреждениях; данные о личном составе сельсоветов; сведения о числе газет и книг, выписываемых районом; данные о коммунальном строительстве, о состоянии и эксплуатации коммунального фонда, о числе пожаров и состоянии пожарного обоза, данные об ежемесячном движении цен на предметы широкого потребления, сведения о ярмарках, привозе на них, общие данные о торговых заведениях; данные о внеземледельческих занятиях населения и сведения о промышленных предприятиях, сведения о занятой в производстве рабочей силе, а также сведения о преступлениях и происшествиях.

Все эти формы таблиц необходимо в районах внимательно просмотреть, лишние графы из них выбросить, недостающие включить; возможно, если формы таблицы совершенно не подходят, предложить свою форму. Если данные таблицы для района совершенно не нужны и непригодны, необходимо их совершенно отбросить, предлагая взамен свою форму. Руководствуясь при рассмотрении этой программы одним:—возможно полнее сократить ведомственную отчетность, включив ее в единую программу работ районной статистики.

Главное внимание Районные Исполнительные Комитеты должны обратить на содержание граф подворной книги, которую органы государственной статистики предполагают заложить с весны 1928 г. на пять лет на каждый двор района. Продолжительность срока закладки, большие затраты средств, которые вызываюся этой закладкой похозяйственных списков, и ценность статистических данных заставляют к этой форме подходить особенно внимательно. В формах подворной книги необходимо внести все дополнения и вопросы, на которые ищут ответы РИК'и в своей повседневной работе. Сюда должны быть внесены те вопросы, на которые желают иметь ответ все заинтересованные в состоянии крестьянского хозяйства района ведомства: Окргу, Окрфо, Госстрах, военвед и пр. Из повседневной работы, Райисполкомы знают, что многие ведомства различными путями собирают множество статистических сведений все от того же населения. Наиболее важные и необходимые вопросы этих частных обследований должны быть включены в подворные книги.

В схеме подворного бланка органами государственной статистики включаются следующие разделы: 1) состав двора, 2) регистрация наемного труда; 3) регистрация отсутствующих членов двора; 4) трудовая и арендованная земля; 5) посев, специальные отрасли сельского хозяйства и животноводство; 6) побочные заработки, куда входят: название промысла или занятия, сумма заработка и число занятых лиц; 7) постройки; 8) инвентарь и 9) отметки о разделе двора, времени возникновения двора, когда и по какой разверсточной единице обеспечен двор и проч.

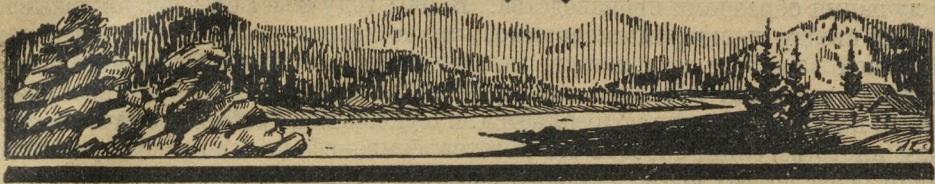
Вместе с введением подворных списков должен вполне естественно встать вопрос о ненужности многих статистических работ, проводимых в настоящее время некоторыми ведомствами, как-то: налоговых списков Окрфо, весеннего и осеннего опроса Окрстатбюро, работ Окргу, Госстраха и др., так как все необходимые данные можно всегда выбрать из этих книг. Если принять во внимание, что указанными ведомствами ежегодно на проведение этих работ тратилось несколько тысяч рублей, то закладка похозяйственных списков на 5 лет дает не малую экономию средств и сил.

«Социализм—это учет», учил великий Ленин, и чем правильнее будет поставлен этот учет, тем правильнее будут пути к социализму.

Еик Смирнов.



— КРАЕВЕДЕНИЕ —



О кустарном музее.

Организованная во время минувших октябрьских торжеств выставка при Свердловском государственном музее, и, в частности, ее кустарный отдел, вызвали большой интерес у посетителей. Несмотря на то, что экспонаты кустарных изделий были подобраны наспех и общее содержание их по районам гнездования промысла являлось мало выдержанным, требующим известной систематизации и пополнения, все же у посетителя выставки создавалось благоприятное впечатление о состоянии и возможностях развития кустарной промышленности на Урале и крупной роли ее в местной экономике.

Выставку своевременно и целесообразно превратить если не в самостоятельный музей, то в постоянный филиал Государственного музея.

Вопрос об организации в Свердловске кустарного музея далеко не новый. Этот вопрос имеет достаточное прошлое. Им много занималось в свое время бывшее екатеринбургское уездное земство, не мало внимания уделили ему и другие заинтересованные организации и учреждения.

Мысль об организации в Свердловске кустарного музея возникла еще в 1887 году во время Урало-сибирской торгово-промышленной выставки. Инициативу в этой области дал тогда академик П. А. Черкасов. По его предложению бывш. екатеринбургская городская дума и уездное земское собрание возбудили ходатайство об открытии художественно-промышленного музея со школою рисования и лепки под покровительством Академии Художеств. На организацию и оборудование музея город и земство ассигновали по 1500 рубл. и дали согласие отпустить средства в дальнейшем на пополнение и содержание музея.

Но, как обычно в те времена, получился тормоз со стороны министерства внутренних дел. Министерство предложило земству и городу ряд таких условий, которые оказались совершенно неприемлемыми, вследствие чего упомянутое это культурное начинание и было погребено в архиве земских и городских дел.

Между тем, кустарная промышленность быстро развивалась. Возникла необходимость технического улучшения производства и введения профессионального образования. Вместе с этим вопрос о музее образцов кустарных изделий выплыл вновь. На этот раз идею образования музея поддерживало уже не только земство, но и уральские горнопромышленники, заинтересованные в сбыте железа и его отходов кустарям. На X съезде горнопромышленников Урала было между прочим, высказано мнение о желательности учреждения музея кустарных изделий «по примеру лейпцигского музея, который служил бы делу ознакомления потребителя с производством». Совет съездов горнопромышленников присоединился к мнению о желательности учреждения в г. Екатеринбурге музея по кустарной металлообрабатывающей промышленности, но главным образом, с целью ознакомления производителя

е лучшими образцами производства. В 1903 году совет съездов докладывал XI-му съезду горнопромышленников, что «создание музея он считает делом большой важности и полагает, что такой музей принес бы значительную пользу; выставка образцов изделий—писал совет съездов—с указанием, где то или иное изделие потребляется, и с указанием требуемых качеств того или иного изделия, способа его изготовления—все это, в связи с учреждением ремесленных школ, должно отозваться на качественном и количественном развитии кустарной металлообрабатывающей промышленности». Какая участь постигла музейный проект уральских заводчиков—никаких указаний в соответствующей литературе нам найти не удалось, но, тем не менее, соображения, положенные в основу данного проекта, не лишены интереса и для нашего времени.

В позднейшей стадии (примерно с 1912 года), вопросом организации кустарного музея начинает интересоваться кредитная кооперация, объединявшая и обслуживавшая в то время кустарный промысел. Однако, дальше примитивного складского принципа (организация склада—музея по примеру многих земств) этот вопрос не идет.

Вплотную к этому вопросу зауральская кредитная кооперация подходит только в 1919 году. По заданию правления бывш. Екатеринбургского Союзбанка разрабатывается обширный проект и план организации кооперативного музея. Одной из основных целей кооперативного музея было улучшение промышленных мероприятий и поощрение кооперативной инициативы в области промышленного строительства. Этот музей должен был содействовать улучшению хозяйственного быта производственной кооперации, имея образцы товаров кооперированного и частного производства и вообще все образцы оборудования и фабрикаты кооперативной и кустарной промышленности.

События, однако, сложились таким образом, что перед кредитной кооперацией встали более важные задачи, а впоследствии, по слиянии этого вида кооперации с потребительской и по ликвидации Союзбанка, вопрос об организации музея совершенно забывается, но не на долгое время. Этим вопросом заинтересовывается Уралкустпром, при котором в конце 1921 г. создается для разработки материалов и плана организации кустарного музея специальная комиссия из представителей: Уралкустпрома, Уралселькустпромсекции, УОЛЕ и бывш. екатеринбургского общества сельского хозяйства. Автор настоящей статьи, бывший член этой комиссии, разработал по ее поручению и в пределах особых заданий «Положение о кустарно-промышленном отделении при УОЛЕ», которое и было положено в основу проекта организации кустарного музея. Кустарное отделение должно было являться составной частью музея УОЛЕ. Кустарному отделению музея УОЛЕ ставились при этом следующие конкретные задачи: 1) доставление как кооперативным кустарным организациям, так и отдельным кустарям средств к наглядному и теоретическому изучению предметов из области мелкой кустарной промышленности, с которыми им приходится иметь дело на практике 2) распространение в области, с помощью выставленных в отделении образцов, улучшенных технических приемов, приспособлений, инструмента и механизмов, применяемых в мелкой кустарной промышленности; 3) доставление кустарям и заинтересованным организациям возможности изучить дело кустарной промышленности, пользуясь экспонатами отделения и получая от него: чертежи, планы, сметы, спецификации, калькуляции, литературу и вообще весь необходимый руководящий материал; 4) служить центром сосредоточения всех предметов и научных пособий, характеризующих историю

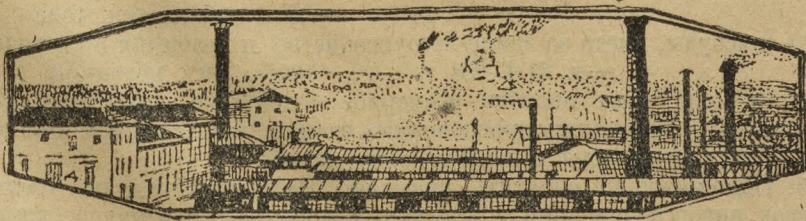
возникновения и развития мелкой кустарной промышленности на Урале, а также рассадником научных и практических сведений в данной области; 5) принимать близкое участие в организуемых метными хозяйственно-экономическими и научными учреждениями и др. учреждениями временных и передвижных выставках, конкурсах и т.п., обмениваясь соответствующими экспонатами, материалами и изданиями; 6) устраивать лекции, чтения беседы по вопросам техники, промышленной экономики, мелкой кустарной промышленности; 7) оказывать консультационную помощь всем лицам и учреждениям, интересующимся делом кустарной промышленности и изучающим отдельные отрасли ремесла и промысла.

Обширные задачи, которые предполагалось проводить при помощи кустарного музея в деле обслуживания кустарной промышленности, придавали ему в большей части прикладное, или вернее, научно-прикладное, содержание. Сообразно этому предусматривалось образование при кустарном отделении музея ряда специальных отделов: экономическо-географического, кустарно-промышленного, отдела внеуральской кустарной промышленности и литературно-справочного бюро.

Однако, и этот проект не получил полного осуществления. Создание при естественно-историческом музее кустарного филиала, да еще с некоторыми самостоятельными функциями, вызвало затруднения в деле образования и оборудования отделения с прикладными целями. Существенный же тормоз получился из-за неясности дальнейшей судьбы самого музея. Прорабатывался вопрос о том: должен ли остаться музей как принадлежность УОЛЕ или он должен превратиться в государственную организацию. В конце концов предусмотренные Уралпромбюро ассигнования на организацию кустарного отделения музея, вследствие ликвидации Уралкустпрома, были закрыты, и, вместо кустарного отделения, при музее была создана жалкая витринка дешевеньких и грубых образцов кустарных изделий. Так печально окончился третий и последний этап создания кустарного музея в Свердловске.

Но идея организации кустарного музея жива до сих пор. Если средства и существующие условия в данный момент не позволяют осуществить организацию специального музея, то необходимо открыть и оборудовать специальный отдел кустарной промышленности и промысловой кооперации при краеведческом отделении государственного музея. Но при этом будет важно придать музею все же научно-прикладной уклон так как, по нашему мнению, одно лишь краеведческое и экономическо-статистическое содержание музея не удовлетворит тем требованиям, которые в данный момент связаны с делом расширения и популяризации кустарной промышленности.

И. Кусов.



Официальный отдел

О г л а в л е н и е.

- 1) О выполнении населением округа платежей.
- 2) О мероприятиях по реализации в Свердловском округе займа укрепления крестьянского хозяйства.
- 3) О плане снабжения округа хлебом на 1927-28 год.
- 4) О состоянии задолженности, числящейся на счетах местных учреждений на 1/IX—27 г.
- 5) О прекращении действия обязательного постановления Свердловского Окрисполкома № 21 от 30/VIII 27 г. „О воспрепятствии изготовления самогона для личного потребления.
- 6) О порядке принудительного взыскания недоимок по сельхозналогу.
- 7) О сведениях по местным налогам.

О выполнении населением округа платежей на 10-е января 1928 г.

(Пост. Президиума Свердловского Окрисполкома от 17 января 1928 г.).

1. Отметить неудовлетворительность поступления, в целом по округу, всех платежей населения, особенно сельхозналога и страховых платежей.
2. Считать, что большинством Райисполкомов, несмотря на ряд твердых директив Окрисполкома, до сих пор не проявлена должная активность в своевременном сборе платежей.

Предупредить Президиумы Райисполкомов и Советы, что полная ответственность за своевременное выполнение всех платежей и принятие всех мер, обеспечивающих полное их поступление, — возлагается, в первую очередь, на членов президиумов.

3. Категорически предложить Райисполкомам немедленно принять исчерпывающие меры, обеспечивающие поступление не менее:

- а) сельхозналога—к 22 января 1928 г.: 100% недоимок прошлых лет и 75% оклада текущего года;
» —к 31 » » —85% оклада »
- б) окладных местных налогов в фабрично-заводских поселках
—к 22-I—28 года —60 % оклада
—к 31-I—28 г. —75 % »
- в) страховых платежей—к 22-I—28 г.—50% недоимок прошлых лет и
—75% оклада текущего года
» » —к 31-I—28 г. —100% недоимок прошлых лет и
—90% оклада тек. года
- г) ссуды, плата за земле-лесоустройство и недоимки по госналогам:
—к 31-I—28 г. —100% всех недоимок

4. Райисполкомам оказать всемерное содействие кредитным товариществам как по взысканию просроченных заемщиками ссуд, так и по обеспечению поступления ссуд в наступающие сроки.

5. Одновременно обратить внимание Райисполкомов на увеличение пассива всех видов кооперации и кредитных товариществ и полное взыскание ими долгов с членов-пайщиков и населения.

6. Установить еженедельные донесения Райисполкомов в Окрфинотдел о ходе поступления всех платежей и принимаемых мерах по обеспечению своевременных поступлений платежей в дальнейшем.

Возложить на председателей Райисполкомов и зав. финчастями ответственность за своевременность представления в Окрфинотдел отчетных сведений.

7. Райисполкомам к 5-му февраля текущего года представить президиум Окрисполкома исчерпывающий отчет о ходе сбора всех платежей и принятых Райисполкомами и Советами мерах за период с 1-го ноября 1927 г. по 1-е февраля 1928 года.

О мероприятиях по реализации в Свердловском округе займа укрепления сельского хозяйства.

(Постановление Презид. Свердловского Окрисполкома от 17 января 1928 г.).

1) Утвердить контрольные цифры реализации займа укрепления сельского хозяйства по районам округа (см. приложение).

2) Возложить на президиумы Райисполкомов и Советы ответственность за полное выполнение контрольных цифр.

Предложить Райисполкомам: установить контрольные цифры по предприятиям и Советам, обеспечить достаточное руководство в работе Советов и отдельных предприятий по размещению займа, установить широкую агентурную сеть по продаже займа и немедленно разослать временные свидетельства в Сельсоветы и др. организации, продающие заем.

3. Обязать президиумы Райисполкомов и Советы обеспечить реализацию к 31/I-28 г. не менее 15 % контрольной цифры по займу.

4. Обязать руководителей Окротделов и подведомственных Окрисполкому учреждений, под личную их ответственность, оказывать полное содействие в проведении всех мероприятий, обеспечивающих реализацию займа.

5. В целях лучшего и более полного размещения займа, допустить подписку на него в учреждениях и на предприятиях коллективно, допустив рассрочку платежа как по коллективной подписке, так и индивидуально, с тем, чтобы последний взнос был произведен не позже 30-го апреля 1928 г.

6. Поручить Окрфинотделу обеспечить заготовку соответствующих квитанций и дать указания на места.

7. Утвердить текст обращения к населению деревни в связи с реализацией займа*).

*) См. 1 стр. настоящего номера журнала.

Приложение к постановл. Презид.
Свердлов. Окрисполк. от 17/1-28 г.
прот. № 82, § 4, п. 1.

Контрольные цифры

для районов Свердловского округа по реализации займа
укрепления крестьянского хозяйства.

№№ по порядку	Р А Й О Н Ы	Количество облагаемых хоз.	Доходность района	Контрольн. цифры по реализац. займа
1	Арамилский	4.177	1.913.000	70.000
2	Баженовский	6.462	1.132.000	75.000
3	Березовский	1.607	792.000	20.000
4	Бисертский	2.549	685.000	35.000
5	Егоршинский	4.746	1.444.000	55.000
6	Каслинский	2.985	911.000	45.000
7	Кыштымский	148	75.000	40.000
8	Михайловский	3.517	1.320.000	55.000
9	Невьянский	3.804	1.407.000	95.000
10	Н-Петровский	3.426	1.795.000	60.000
11	П-Уральский	2.908	1.400.000	45.000
12	Полевской	1.283	591.000	40.000
13	Режевской	6.478	2.208.000	75.000
14	Н-Сергинский	1.943	999.000	60.000
15	Ст.-Уткинский	3.224	1.264.000	40.000
16	Сысертский	2.165	768.000	30.000
17	В-Уфалейский	244	60.000	35.000
18	В-Исетский	—	—	—
	ИТОГО	51.666	19.738.000	885.000

О плане снабжения округа (за исключением г. Свердловска) хлебом на 1927-28 г.

Пост. Президиума Свердл. Окрисполкома от 17 января 1928 г.

1. Учитывая наличие большего, против прошлого года, урожая хлебов в сельско-хозяйственных местностях округа и то, что намеченное плановое снабжение, в основном, обеспечивает удовлетворение населения,—определенный Внуторгом план хлебоснабжения округа принять.

2. В виду возможного на некоторое время наличия искусственно повышенного спроса на хлеб со стороны населения, признать необходимым производить снабжение хлебом не только промышленных рабочих, но и кустарей и беднейшее крестьянство, с тем, чтобы снабжение последних групп не шло в ущерб снабжению промышленных рабочих.

3. Поручить Райисполкомам немедленно рассмотреть направленный им план хлебоснабжения по району и внести в план необходимые уточнения в части снабжения отдельных кооперативов, не выходя, однако, из общей цифры снабжения всего района.

Внесенные поправки направить Окрторготделу. Последнему обеспечить проведение их в жизнь.

4. Обязать Райисполкомы строгим выполнением директив Окрторготдела, связанных с хлебоснабжением и хлебозаготовками, в частности: а) об усиленном использовании хлеба местных заготовок для снабжения, б) соблюдении очередности отпуска хлеба по принятым на снабжение контингентам потребителей, в) включении товарной продукции мельничных предприятий Райисполкомов в плановое снабжение через кооперацию г) соблюдении стандарта размола зерна (только на простой размол). д) своевременной информации Окрторготдела по всем вопросам хлебоснабжения и хлебозаготовок.

О состоянии задолженности, числящейся на счетах местных учреждений на 1-IX 27 г.

Пост. Президиума Свердл. Окрисполкома от 17 января 1928 г.

1. Отметить, что: а) задолженность некоторых отделов Окрисполкома приобрела затяжной характер; б) со стороны распорядителей кредитами и ответственных счетных работников проявлено недостаточно внимания к ликвидации задолженности; в) особо затяжное положение с ликвидацией задолженности прошлых лет наблюдается в Гор. Отд. Коммунального Хозяйства; г) причины накопления задолженности кроются в несоблюдении правил авансовых выдач, в авансировании сотрудников зарплатами, неистребовании авансовых отчетов при выдаче повторных авансов.

2. Предложить всем Отделам Окрисполкома:

а) для ликвидации задолженности прежних лет пред'явить гражданские иски к лицам и учреждениям, имеющим долги; при невозможности осуществить это мероприятие—войти с ходатайством в Президиум Окрисполкома о списании таких долгов, с выявлением причин безнадежности; крайним сроком возбуждения указанных ходатайств перед Президиумом Окрисполкома установить 1 апреля 1928 г.;

б) ликвидировать задолженность по операциям 1926—27 операционного года, не допуская списания по безнадежности.

Работу по ликвидации произвести под ответственностью распорядителей кредитами, главных бухгалтеров и юрисконсультов.

3. Президиуму Горсовета обратить внимание на состояние задолженности по счетам Гор. Отд. Коммунального хозяйства и принять меры воздействия в отношении лиц, не обеспечивших своевременную разгрузку счета дебиторов и счета подотчетных лиц.

О прекращении действия обязательного постановления Свердловского Окрисполкома, № 21 от 30-VIII-27 г. „О воспрещении изготовления самогона для личного потребления“.

Постановление Президиума Свердловского Окружного Исполнительного Комитета от 10 января 1928 года.

Ввиду того, что с момента вступления в действие постановления ВЦИК и СНК РСФСР « о мерах усиления борьбы с самогонварением » (Изв. ЦИК СССР и ВЦИК от 3-I-28 г., № 2), надобность в существовании обязательного постановления Окрисполкома от 30-VIII-27 г., № 21 « о воспрещении изготовления самогона для личного потребления » отпадает, — прекратить действие указанного обязательного постановления Окрисполкома.

О порядке принудительного взыскания недоимок по сельхозналогу.

Всем Райисполкомам.

Порядок применения мер принудительного взыскания сельхозналога после истечения каждого срока уплаты налога указан в §§ 520—579 Инструкции НКФ к положению о сельхозналоге.

Предусмотренный этими параграфами порядок имеет расхождения с применявшимся в прошлом году, а потому ОКРФО настоящим письмом обращает ваше внимание на некоторые моменты в применении мер взыскания:

1. Составление описей имущества производится сельсоветом на 3-й день после истечения срока платежа. Недоимщики определяются по личным счетам плательщиков (форма № 1).

2. В опись не включается имущество не подлежащее отчуждению (перечислено в § 540 Инструкции).

3. При составлении описи имущества следует принимать в расчет погашение не только недоимки и пени, но и расходов по хранению и продаже описанного имущества. Этот размер для быстроты исчисления определен в 10% от суммы недоимки.

4. Оценка описанного имущества производится по средним рыночным ценам со скидкой до 25%.

5. Во всех случаях, когда имеются опасения растраты или непредставления имущества недоимщиком на торги, сельсовет имеет право описанное имущество передать на хранение другому лицу или перевести в сельсовет. При этом на такое имущество могут быть наложены печати.

6. Описанные хлебофуражные (зерновые) продукты с публичных торгов не продаются, а передаются Райисполкомами местной потребительской или сельско-хозяйственной кооперации за наличный расчет по заготовительным ценам, существующим на день передачи.

7. Задаток, данный покупателем, в случае неуплаты им полностью предложенной им на торгах суммы, не возвращается и зачисляется в госбюджет.

8. В случае уплаты недоимки и пени до торгов, с недоимщика взыскивается вознаграждение за составление описи в размерах, которые будут сообщены дополнительно. Эти суммы поступают полностью в Райбюджет.

9. В случае подачи жалобы недоимщиком Райисполком по истечении 10 дней со дня отсылки жалобы в Окрфинотдел, не дожидаясь ответа, производит продажу с торгов.

10. Независимо от описи и продажи с торгов имущества недоимщиков, последние могут быть привлечены к судебной ответственности не только за повторную, но и за первичную неуплату налога.

11. Привлечение недоимщика к судебной ответственности не приостанавливает производства описи и продажи имущества с торгов.

Зав. ОКРФО—Рабинович

Налоговый под'отдел Антонов.

Вараксин.

О сведениях по местным налогам.

Всем РИК'ам Свердловского округа.

Письмом от 12 ноября пр. г. за № 7210-32 и циркуляром «о сроках и формах отчетности», помещенным в журнале «Округ» в № 25-58 (за 1927 год, Райисполкомам (по фин. частям) предлагалось при ежемесячных отчетах представлять сведения о поступивших местных налогах и сборах (подробности разд. X-го, по приложенной к письму за № 7210 (32 форме).

Из поступающих отчетов усматривается, что некоторыми Райисполкомами эти сведения составляются неправильно: общее поступление всех местных налогов по разд. X по «ведомости о поступивших доходах» за месяц имеет меньшую и большую сумму, чем данные о местных налогах в сведениях (Бисертский РИК за октябрь, Полевской за декабрь и др.).

В виду изложенного разъясняется, что в упомянутых выше сведениях должны показываться местные налоги (за исключением возвратов), поступившие за отчетный месяц и отраженные общей суммой по разд. X доходной ведомости, причем итог сведений должен точно соответствовать итогу по разд. X.

Зав. Окрфо Рабинович.

Бюджет. п.-отдел Жеребцов.

Форма годового отчета
для домовладений сда-
ных в аренду.—

Утверждено в заседании Президиума
Свердловского Горсовета 12/1-28 г.
прот. № 51, §-4.

Г О Д О В О Й О Т Ч Е Т

Домовладения № по ул.

Арендатор.....

За время с 1 января 1927 года по 1-е января 1928 года.

№ п. п.	ПРИХОД За отчетный год Наименование статей	Сумма		РАСХОДЫ произведенные за отчетный год Наименование статей	Сумма	
		Руб.	К.		Руб.	К.
1	Сетаток средств на 1/1 . Поступило за отчетный год:			1) Капитальный ремонт 2) Текущий ремонт . . . 3) Арендная плата Гор- комхозу: за жилые пом. за нежилые пом.		
2	Квартирная плата за жилплощадь			4) Хоз. расходы: а) вывозка снега и му- сора б) очистка дымоходов в) ремонт и содержа- ние тротуаров г) прочие хозрасходы		
3	Арендная плата за нежи- лые помещения			5) Налоги и повинности: а) рента основная б) » дополнительн. в) недоимки прошлых лет г) штрафы		
4	Специальные взносы на ремонт и др. нужды (за исключением сборов за коммунальные услуги)			6) Страхование		
5	Ссуды и займы			7) Администр. расходы: а) управление б) содержание дворн. в) канцеляр. принадл.		
6	Авансы жильцов в счет квартирной платы			8) Возврат ссуд и займов		
7	Тоже арендаторов в счет арендной платы			9) Уплачено %/о по ссу- дам и займам		
8	Прочие поступления а) пени за просрочку платежей б) %% по тек. счетам в) разные поступления г) д).....			10) Возвращено паявых взносов 11) Прочие расходы: а) разн. мелк. расходы б) в) г) д)		
9	Вступные взносы членов					
10	Паявые взносы членов .					
	ИТОГО поступило .			ИТОГО израсходовано .		

Счет нанимателей

1	Задолженность за нанимателями на 1/1-1927 г.			1) Домоуправление должно нанимателям на 1/1-27 г.
2	Начислено квартирной платы за год			2) Уплачено квартирной платы за год
2	Начислено арендной платы за нежилые помещения за год			3) Уплачено арендной платы
4	Начислено дополнительных взносов на ремонт и другие нужды (за исключением паевых и сборов за комуслуги) .			4) Внесено авансами в счет квартирной платы
5	Домоуправление должно нанимателям на 1/1-1928 г.			5) Погашено недоимки прошлых лет
				6) Внесено дополнитель. взносов
				Задолженность за нанимателями на 1/1-27 г.
				Квартплата
				Арплата
				дополнит. взносов
	Б а л а н с			Б а л а н с

Ссуды и займы за исключением авансов жильцов

От кого получена ссуда или заем	Д Е Н Е Ж Н Ы Е				Т О В А Р Н Ы Е			
	Оставал. на 1/1-27 г.	Получен. в 1927 г.	Уплачен. в 1927 г.	Остал. на 1/1-28 г.	Оставал. на 1/1-27 г.	Получ. в 1927 г.	Уплачен. в 1927 г.	Остал. на 1/1-28 г.

С-т паявого капитала

Возвращено за год				Состояло на 1/1-27 г.
Состоит на 1/1-28 г.				Получено паявых взносов за год
Б а л а н с				Б а л а н с

Редакционная Коллегия: { **Б. Оршанский.**
А. Сивков.
А. Вилиев.

Ответственный Редактор **А. Сивков.**

ОБЪЯВЛЕНИЯ

Утеряны и похищены документы:

- Удостоверение о прохождении допризывн. подготовки, на имя Трушкова Н. Г. № 4.
- Приписная книжка, выд. Тагильским Окровенкоматом, на имя Постникова И. К. № 3.
- Воинская кн., выд. Богдановским РИК'ом, на имя Осинцева П. И. № 1.
- Удостоверение личности, выд. в г. Иrbите, на имя Стихина Н. А. № 1.
- Учетн. конск. карт., выд. Невьянским РИК'ом, на имя Арапова А. П. № 10732.
- Личн. кн., выдан. Режевским РИК'ом, на имя Ильиных К. А. № 10331.
- Воинск. учетн. кн., выд. Режевским РИК'ом, профбилет союза Всеработземлес, на имя Проворова Ф. И. № 6205.
- Уч. конск. кн., выд. Режевским военстолом, на имя Манькова Н. Л.
- Метрическая справка, выд. Липовским с./с. билет на право охоты, чл. кн. союза Охотников, на имя Серухина З. И. № 12210.
- Приписное воинск. удостоверение, на имя Пантелеева Е. Ф. № 12221.
- Профкнижка союва Metallистов, на имя Хлопцова М. Е.
- Учетн. конск. книжка, выдан. Бочиницу Н. Т. № 12222.
- Учетная конская книжка, выданная Режевским РИК'ом, на имя Манькова Е. К. № 12217.
- Личная воинская карточка, выданная Режевским РИК'ом, на имя Амосова Н. И.
- Удостоверение личности, выданное Адмчастью Полевского РИК'а, на имя Жанкеева.
- Учетная конская книжка, выданная Полевским РИК'ом, на имя Вадова И. В. № 5915.
- Членский билет Союза Горнорабочих, на имя Ишмахамидова.
- Конская книжка № 40, выданная Бисертским РИК'ом, на имя Алиулина Хасана № 9044.
- Приписная книжка, допризывника за № 110, выд. Бисертским РИК'ом, на имя Сайдунова Фед. Мих. № 9045.
- Безработн. книжка № 62, выд. Бисертским страховым пунктом, на имя Щукина И. К. № 9046.
- Членская книжка, выданная Бисертским ЦРК за № 545, на имя Пылаева Ф. Е.
- Учетно-конская книжка, на имя Линцева А. С.
- Две учетно-конск. книжки, выданные Егоршинским РИК'ом, на имя Каванцева И. А.
- Членская книжка № 734, выданная Ст.-Уткинским общ. потребителей, на имя Чачиной М. Н. № 10908.
- Билет Свердловской Страховассы, на имя Дылдиной Зои № 10909.
- Членский билет, союза совторгслужащих, на имя Разумова М. Л. № 10910.
- Удостоверение личности, выданное П. Уральской Адмчастью, на имя Туманова Н. Е. № 10911.
- Справка, выданная Ст.-Уткинским с/сов., на имя Чепелева Н. Ф.
- Удостоверение личности, выд. Ст.-Уткинским с/сов., на имя Кошеваровой Н. И. № 10913.
- Воинская книжка, выданная Режевским РИК'ом, на имя Запрудина И. Е.
- Расчетная книжка, выданная Ст.-Уткинским заводоуправлением, на имя Шанина Р. В. № 10914.
- Профбилет Рабрроса № 14349, на имя Чекашиной, О. Ф. № 10915.
- Членская кооперативная книжка, выданная Свердловским обществом потребителей, на имя Мурашевой Т. Н. № 10781.
- Членская Кооперативная книжка, выданная Сысертским ЦРК за № 872, на имя Мисилова Н. Е. № 10780.
- Учетная конская книжка за № 4441, выд. Сысертским РИК'ом, на имя Медянцева А. П. № 10778.
- Удостоверение личности, выданное Адмчастью Сысертского РИК'а за № 801, на имя Емельянова О. А. № 10779.
- Ломбардный билет № 104113, на имя Пивоварова С. П.
- Паспорт, выданный Свердловски м администр. отделом, на имя Голубева Н. В.

Считать недействительными.

Уралобллит № 56.

Тираж 2200.

Свердловск, «Уралполиграф», типография «Гранит». Заказ № 7325.



МУЗЫКАЛЬНАЯ МАСТЕРСКАЯ **Ф. М. МАТЛИНА**

г. Свердловск, ул. Володарского, № 3 (быв. 1-я Богоявленская).

Принимает в ремонт духовые инструменты. Ремонт производится с заменой негодных частей новыми. Полная гарантия за доброкачественность, звук и строй отремонтированных инструментов.

Собственное производство пионерских труб. **ПОКУПКА** всевозможного инструментального **БРАКА**.

Н. ЗВЕЗДИН живописец вывесок Свердловск, улица Чернышевского (б. Дубровинская) № 15

Прием заказов: вывески, плакаты, знамена и роспись комнат во всех стилях.

М.-Бруснянская кустарно-кооперативная промысловая артель «Горно-промышленник» ликвидируется. Претензии принимаются в двухнедельный срок со дня объявления. *Ликвидком.*

На основании § 217 инструкции к закону о подоходном налоге, учреждения, предприятия и лица обязуются не позднее **1-го февраля** сего года прислать в Свердловский ОКРФО (улица Ленина, д. № 27) дополнительный отчет по форме № 10 за октябрь, декабрь 1927 года об исчисленных и поступивших суммах подоходного налога с рабочих и служащих. **ОКРФО.**

„ОКРУГ“

ЕЖЕНЕДЕЛЬНЫЙ ЖУРНАЛ СВЕРДЛОВСКОГО ОКРИСПОЛКОМА И ГОРСОВЕТА
ТРЕТИЙ ГОД ИЗДАНИЯ

Выходит по следующей программе:

1. Советское строительство.
2. Промышленность.
3. Ремесленно-кустарная промышленность.
4. Сельское и лесное хозяйство.
5. Торговля и цены.
6. Кооперация.
7. Финансы, налоги, кредит.
8. Коммунальное хозяйство.
9. Дорожное дело.
10. Культполитпросветработа.
11. Суд.
12. О предприятиях.
13. Городские заметки.
14. Труд и быт.
15. Статистика Свердловского округа.
16. Краеведение.
17. Из прошлого.
18. Жизнь районов.
19. В Окрисполкоме.
20. В Горсовете.
21. Хроника.
22. Фельетон.
23. Справочный отдел.
24. Официальный отдел.
25. Объявления.

ПОДПИСНАЯ ПЛАТА:

на год 7 р. 50 к. || на 3 мес. 1 р. 95 к.
на полгода 3 р. 90 к. || на 1 мес. — р. 65 к.

Цена отдельного номера 20 коп.

Деньги и всю корреспонденцию адресовать:

СВЕРДЛОВСК, ОКРИСПОЛКОМ, журналу „О К Р У Г“.

Рукописи, присылаемые для помещения в журнале, должны быть написаны четко (по возможности — на машинке) и только на одной стороне листа.

Необходимо обязательно указывать имя, отчество и фамилию и точный адрес автора.

Все помещенные в журнале материалы оплачиваются по тарифу. Гонорар выдается и высылается на места дважды в месяц: 5-го и 20-го.