

ОКРУГ

ЕЖЕНЕДЕЛЬНЫЙ ЖУРНАЛ

**СВЕРДЛОВСКОГО
ОКРИСПОЛКОМА и ГОРСОВЕТА**

СОДЕРЖАНИЕ:

А. Сивков. Все внимание — перевыборам Советов.—
В. Тарбеев. Америка в уральских сугробах.—Н. Кулаков.
Что дала Режевская юбилейная с.-х. выставка?—В. Савичев.
Что вывозить?—С. Рабинович. Бюджет города Сверд-
ловска.—Н. Извольский. В массы и с массами.—В. Моро-
зов и Л. Хазан. За тесную связь с трудящимися масса-
ми.—Л. Генкин. О неконтролируемых моментах участковой
работы.—И. Старицин. Вопрос поставлен несерьезно.

Жизнь районов — Нам пишут. Отклики.—Хроника.
Официальный отдел.
Объявления.

№ 26

22 Д Е К А Б Р Я

1 9 2 7

(59)

„ОКРУГ“

ЕЖЕНЕДЕЛЬНЫЙ ЖУРНАЛ СВЕРДЛОВСКОГО ОКРИСПОЛКОМА И ГОРСОВЕТА
ТРЕТИЙ ГОД ИЗДАНИЯ

Выходит по следующей программе:

1. Советское строительство.
2. Промышленность.
3. Ремесленно-кустарная промышленность.
4. Сельское и лесное хозяйство.
5. Торговля и цены.
6. Кооперация.
7. Финансы, налоги, кредит.
8. Коммунальное хозяйство.
9. Дорожное дело.
10. Культполитпросветработа.
11. Суд.
12. О предприятиях.
13. Городские заметки.
14. Труд и быт.
15. Статистика Свердловского округа.
16. Краеведение.
17. Из прошлого.
18. Жизнь районов.
19. В Окрисполкоме.
20. В Горсовете.
21. Хроника.
22. Фельетсн.
23. Справочный отдел.
24. Официальный отдел.
25. Сб'явления.

ПОДПИСНАЯ ПЛАТА:

на год	7 р. 50 к.		на 3 мес.	1 р. 95 к.
на полгода	3 р. 90 к.		на 1 мес.	— р. 65 к.

Цена отдельного номера 20 коп.

Деньги и всю корреспонденцию адресовать:

СВЕРДЛОВСК, ОКРИСПОЛКОМ, журналу „О К Р У Г“.

Рукописи, присылаемые для помещения в журнале, должны быть написаны четко (по возможности — на машинке) и только на одной стороне листа.

Необходимо обязательно указывать имя, отчество и фамилию и точный адрес автора.

Все помещенные в журнале материалы оплачиваются по тарифу. Гонорар выдается и высылается на места дважды в месяц: 5-го и 20-го.

1917

1927

СОВЕТСКОЕ СТРОИТЕЛЬСТВО

Главное внимание-перевыборам Советов.

Плановые сроки работы.

Утвержденным Окрисполкомом планом перевыборной кампании Советов предусматривается с 1 февраля по 20 февраля произвести перевыборы сельских, рабоче-поселковых и Невьянского Городского Советов. Свердловский Горсовет решено переизбирать в феврале, с тем, чтобы не позднее 5 марта его перевыборы были кончены.

Проведение районных Съездов Советов намечено с 25 февраля по 10 марта, с тем, чтобы иметь возможность созыва Окружного Съезда Советов между 15—30 марта.

Кроме отчетной части кампании и организационно-технических работ (окончание проверки и уточнения списков избирателей и лишенных избирательных прав, проработка и определение сети избирательных участков, извещение избирателей о времени и месте избирательных собраний составление проектов наказов и друг.), в январе должна быть проведена особо ответственная часть подготовительной работы, а именно проработка на специальных собраниях актива общественных организаций всех вопросов кампании и возможно более широкая организация через этот актив всей массы избирателей (особенно рабочих, батраков, и бедноты, женщин и молодежи) для обеспечения возможно более организованного и полного участия их в перевыборах Советов.

Основные недостатки прошлогодней кампании

Несмотря в общем на удовлетворительное руководство в прошлой кампании, в ряде отдельных местностей были случаи совершенно недостаточного руководства.

Недостаточное вовлечение избирателей в участие в выборах Советов (по сельским Советам у нас — 44,6%, при 56,6% в Златоустовском и 50,1% в Верхне-Камском округах; по рабоче-поселковым советам у нас: Карабаш—37,9%, Калата—51,8%, Ревда—44,6%, Кыштым—40%, тогда, так как в одинаковых по условиям Конейском — 93,9%, Половинском—80,1%, Кусинском—77,3%, Нытвенском—62,3%).

Особенно неудовлетворительно у нас было с вовлечением женщин, молодежи и рабочих сезонников. Это объясняется в очень значительной степени тем, что организации на местах не достаточно провели нужные подготовительные организационно-политические работы.



Хозяйственно-политическое положение.

В итоге 10-ти летнего существования Советской власти мы имеем законченный процесс восстановления хозяйства и приступили практически к работам по перестройке промышленности и сельского хозяйства на новой высшей технической и научной основе. В условиях промышленного округа мы имеем особенно резко выраженную ведущую роль социалистического сектора народного хозяйства.

Наряду с быстрым ростом валовой продукции народного хозяйства округа, мы имеем дальнейший обеспеченный рост материального благосостояния трудящихся (рост зарплаты, рост доходности крестьянских хозяйств) и расширение удовлетворение их общественных культурно-социальных нужд (жилищное, школьное, больничное и друг. строительства, а также расширение сети школ, больниц, агроучастков и т. д.)

Непрерывное увеличение числа членов общественных организаций трудящихся (партия, советы, профсоюзы, кооперация и друг.), расширение их деятельности и увеличение активного участия в их работе со стороны широких масс трудящихся являются лучшим свидетельством большого культурного подъема и роста политической активности трудящихся.

Одновременно нужно отметить, что, наряду с все возрастающей ролью социалистического ядра нашего хозяйства, подъем производительных сил страны и в частности нашего округа неизбежно сопровождается частичным нарастанием классовых противоречий.

Основные задачи перевыборной кампании Советов.

Нужно превратить кампанию перевыборов Советов в действительную проверку широчайшими слоями трудящихся работы своих выборных органов, обеспечить направление активности масс в русло коллективного исправления недочетов в работе Советов, обеспечить дальнейшее улучшение и усиление их работы.

Силами всех организаций нужно:

а) добиться действительной мобилизации политической активности всех избирателей, и в первую очередь: рабочего — в городе и заводе и батрака и бедняка — в деревне;

б) усилением организованности самодеятельности и политической активности трудящихся, под руководством ВКП (б), обеспечить укрепление и развитие наступательного курса ВКП (б) на кулака и нэпмана;

в) обеспечить дальнейшее орабочивание Советов в городах и рабочих поселках, а также усиление батрацко-бедняцкого влияния в союзе со средняком, и политической изоляции кулака — в деревне;

г) более организованным участием широких масс трудящихся облегчить выполнение общегосударственных задач в связи с международным положением нашей страны: 1) укрепление и расширение братских связей с трудящимися других стран и оказание им поддержки в их борьбе с господствующей там буржуазией, 2) всемерно содействовать укреплению обороноспособности страны и в частности настойчивее проводить работы по военизации населения;

д) вести еще более настойчиво работу по улучшению, упрощению и удешевлению государственного и кооперативного аппаратов.

Всемерно добиваясь обеспечения увеличения участия трудящихся в социалистическом строительстве, местным организациям нужно сосредоточить особое внимание рабочих на:

- а) социалистической рационализации производства;
- б) снижении себестоимости продукции;
- в) повышении производительности труда, снижении доли заработной платы в себестоимости единицы продукции и обеспечении дальнейшего роста заработной платы рабочих;
- г) энергичной подготовке перехода промышленности на 7 часовой рабочий день.

В отношении деревни нужно, кроме указанных выше общих задач, добиваться усиления проведения мероприятий по коллективизации, механизации хозяйств и широкому применению агрикультурных улучшений в сельском хозяйстве.

Перечисленные выше задачи должны быть основными лозунгами, вокруг которых все местные организации должны организовать и вести широкие массы трудящихся на отчетную и перевыборную кампанию советов.

Наказы новым составам Советов.

Исходя из учета и обеспечения успешного разрешения задач социалистического строительства, местные организации должны уделить особое внимание определению для каждого Совета основных частей программы его будущей работы (наказам), обеспечив достаточное отражение местных запросов и нужд хозяйства и населения, но с непременным учетом экономических и других возможностей исполнения намеченных Советом программ работ во время действия его полномочий.

Некоторые детали организации перевыборов.

Нужно обратить внимание Советов на необходимость создания соответствующей культурой обстановки как при проведении избирательных собраний—соответствующая уборка помещения, украшение их плакатами, лозунгами и т. д., так и по окончании избирательных собраний—постановка спектаклей, концертов, кино-сеансов и т. д.

Для обеспечения большей связи советов с массами и увеличения участия последних в перевыборах, Окрисполкомом, по предложению окружного совещания, принято решение, обязывающее все избирательные комиссии считать законным избирательные собрания в сельской местности при условии явки на избирательные собрания не меньше 40%, в заводах и городах среди неорганизованного населения — 45% и среди организованных в профсоюзы избирателей—60%.

Местные организации: партийные, советские, профсоюзные и др. должны обеспечить правильное проведение Инструкции ВЦИК'а по перевыборам Советов, проверить учет избирателей, обратить особое внимание на организацию своевременного извещения избирателей (рассылка повесток), а также шире организовать живое оповещение в отчетно-перевыборные дни (подворный обход, уличные демонстрации и проч.), через актив профсоюзов, молодежи, пионеров и др. организаций.

О большем вовлечении в кампанию избирателей из нацменьшинств.

Для обеспечения более полного вовлечения трудящихся национальных меньшинств в перевыборную кампанию и выдвижении из их бедняцко-средняцкого актива работников и работниц на руководящую советскую работу, необходимо Районным Исполкомам, имеющим в составе населения нацменьшинства, обеспечить особо-внимательно проведение всех намеченных мероприятий по перевыборам Советов. В частности нужно:

а) в местностях с большим количеством нацмен выделить нацменьшинские участки и включить их представителей в соответствующий избирком;

б) практиковать отдельный созыв нацмен — женщин на отчетные и перевыборные собрания;

в) проводить доклады на родном языке;

г) обеспечить отчеты депутатов из нацмен;

д) обеспечить в агитационной кампании издание на языке нацмен лозунгов, плакатов и т. д.

Организация бедноты.

Для обеспечения повсеместного успешного продолжения наступательного курса на кулака необходимо в нынешнюю перевыборную кампанию особенно энергично организовать через бедноту и батрачество еще большую поддержку очередных мероприятий социалистического строительства со стороны всех трудящихся деревни, добиться дальнейшего укрепления бедняцко-средняцкого союза.

На собрания бедноты привлекать в первую очередь всех бедняков, батраков и актив середняков, причем необходимо обеспечить наибольшее участие женщин на бедняцких собраниях. Основными вопросами собраний должны быть:

1) отчеты Советов;

2) проработка наказов — основных вопросов дальнейшей работы и

3) назначение депутатов в новый состав Советов.

Там, где имеются нацменьшинства, также должны быть проведены бедняцкие собрания в таком же порядке (и совершенно отдельно — среди женщин нацменьшинств).

Работу с беднотой тесно увязать с общим планом проведения кампании перевыборов Советов.

Роль и задачи профсоюзов в перевыборах Советов.

Для обеспечения организованным в профсоюзы рабочим возможности осуществить практически усиление руководящей и организующей роли рабочих профсоюзов должны на все время кампании поставить центральной задачей в своей работе — работу по подготовке и проведению перевыборов Советов.

Нужно выделить по всем звеньям профсоюзных организаций ответственных товарищей, на которых возложить повседневную практическую работу, связанную с перевыборной кампанией. Это не должно, конечно, снимать ответственности с а ход перевыборной кампании со всего руководящего состава союзных органов.

Всем профсоюзам нужно провести на всех предприятиях и в учреждениях совещания профактива и общие собрания с постановкой вопро-

сов, связанных с переВыборами Советов. Вместе с избиркомиссиями проработать вопрос о времени и месте собрания (цеховые, сменные, групповые собрания, помещение и т. д.).

Особое внимание уделить вопросам подбора кандидатов в Совет на собраниях актива, доводя до сведения рабочих, до переВыборного собрания, о намеченных кандидатах, путем вывешивания извещений в цехах, клубах, красных уголках, давая сжатую характеристику выдвигаемым кандидатам, добиваясь усиления пролетарского ядра в Советах.

При составлении и обсуждении наказов союзы должны включать в наказания вопросы, вытекающие из условий труда и быта рабочих, учитывая непременно, чтобы выдвигаемые предложения соответствовали материальным возможностям Советов и соответствующих предприятий.

Принимая во внимание особую сложность работы союза сельхозлесрабочих, нужно, чтобы весь советский, деревенский актив оказал этому союзу энергичную помощь в организации его членов для участия в переВыборах Советов.

При намечении сети избирательных участков следует учесть особенности рабочих на лесозаготовках, организуя избирательные участки на месте их работ.

Особое внимание Советы должны уделить развертыванию культуры работы в период кампании, с тем, чтобы она отражала основные моменты переВыборов Советов (клуб, красный уголок, стенгазета и т. д.).

Обеспечение лучшей организации женщин для участия в переВыборах.

В прошлую кампанию переВыборов Советов женщины были вовлечены недостаточно (особенно неорганизованные: крестьянки и домашние хозяйки).

Одной из важнейших задач настоящих переВыборов советов является лучшая организация женщин и проработки с ними всех вопросов переВыборной кампании. Нужно провести собрания среди женщин в составе активисток, делегатов, женщин, работающих в с/советах, КОВ'ах, кооперации и других общественных организациях, для проработки отчетов, наказов и обсуждения кандидатур в советы.

Всем общественным организациям нужно принять все меры для обеспечения большего участия женщин, для чего создать соответствующую культурную обстановку при проведении собраний и обеспечить возможность их посещения путем регулирования отлучек членов двора на собрания (устраивая их в разные дни).

Возможно шире развернуть работу детских, детских садов в период избирательной кампании как по Свердловску, так и по районам, чтобы дать возможность каждой женщине участвовать на собраниях. Обратить особое внимание на большее политическо-организационное и культурное обслуживание неорганизованной женской массы вообще.

Об усилении участия молодежи.

В переВыборной кампании прошлого года участие молодежи было недостаточно.

Организациям комсомола нужно принять самое широкое участие в переВыборах советов и обеспечить возможно большую организацию рабоче-крестьянской молодежи.

В промышленных районах нужно усилить связь комсомола с профсоюзами, организовать через комсомольские организации цеховые и обще-заводские собрания молодежи для проработки вопросов перевыборов и участия в них молодежи.

В деревне комсомол должен оказать максимальную помощь в организации участия батрачества в перевыборах советов.

Организации комсомола должны уделить внимание подготовке авторитетных кандидатур из молодежи в члены советов.

Следует использовать весь актив молодежи и пионерские организации для более полного вовлечения населения на перевыборные собрания.

Информация и печать.

Для сосредоточения внимания на вопросах перевыборной кампании внимания масс и мобилизации их активности необходимо добиться возможно большего освещения в газетах, журналах, стенгазетах как подготовительных мероприятий, так и самых перевыборов советов.

Все избиркомы обязаны организовать регулярную и частую информацию как вышестоящих избиркомов, так и соответствующих редакций газет и журналов («Уральский Рабочий», Уральск. «Крестьянск. Газета», журнал «Округ», стенгазеты на местах).

А. Сивков.





Америка в уральских сугробах.

Синие сопки, занесенные снегом,—малопустокские выселки, деревня Хуторы, прииск Семенниковский, деревня Большой Исток, луга Карасье-Озерского болота...

С одного горного ската видишь, как будто бы в болотной впадине старая высокая башня из красного кирпича, на ней установлена мачта, соединенная проводами с другой, теряющейся где-то на пригорке в кустарнике,—это антенны. В таежной глуши и захолустье люди, которые здесь живут, слушают буйную радость стройки, борьбы и победы. Им передают свои новости: Москва, Ленинград, Саратов, Тифлис...

В этом угрюмом и снежном захолустье близ ст. Исток, Пермской жел. дор., притаилась Уральская сельско-хозяйственная машиноиспытательная станция областного земельного управления, занимающая третье место в РСФСР после Омской и Ростовской станций. Все три станции принадлежат Наркомзему.

* * *

Раньше на этом месте были: свечной стеариновый и мыловаренный заводы «августейшегс» выродка принца Ольденбургского, работавшие всего несколько лет. Потом их хозяин прогорел и все пошло прахом. Большие кирпичные заводские здания стояли в бездействии, покинутые и забытые всеми, лет шестьдесят!!!

Рушились потолки, гнили балки, ломались полы, во множество разбитых окон свистел ветер, красные корпуса от сырости и времени прорастали зеленым мхом, на крышах росли горные березки.

Почва у здания мыловаренного завода была отравлена каким-то химическим веществом, отчего на ней не росла никакая трава, в больших лужах даже и летом стояла не высыхавшая мутно-красная мертвая вода цвета ржавчины.

* * *

Совсем недавно, в июне 1926 года, открылась на этом месте областная сельско-хозяйственная машиноиспытательная станция или, иначе говоря,—«мост между сельским хозяйством и промышленностью».

Старший агроном, окончивший весной Ленинградский сельско-хозяйственный институт, бывший рабочий (слесарь) из крестьян деревни Тумановки, Талицкого района, тов. Тарбеев, В. С., знакомит меня с ходом работ станции.

Станция делится на 3 отделения. Первое: машино-испытаний. Второе: тракторная мастерская и контрольно-тракторная техно-помощь в области. Третье: тракторные курсы.

Отдел машино-испытания испытывает, главным образом, продукцию уральской промышленности.

Тов. Тарбеев показывает маленький прибор: «Динамометр профессора Горячкина».

— Этим прибором,—говорит он,—мы изучаем тяговое усилие плуга, чтобы лучше можно было работать—пахать.

Дальше смотрим клеверные терки. Их три: немецкая, чехо-словацкая и советская—Тульского завода.

— Плугов уральского, Челябинского, завода имени Коллощенко было испытано в 1926 г. 17 шт. Плуги признаны удовлетворительными. Плугов Брянского завода было испытано 4. Они признаны не вполне удовлетворительными. Плуги завода «Оргуш» (4 шт.) дали плохие результаты. Испытано молотилок уральских заводов 3 шт., сортировок 1, веялок завода «Уральский Пролетарий» 2 шт. Одна оказалась плохой, не похожей по выполнению на веялку массового заводского производства, (замечена плохая сборка, окраска и т. д.), а другая— вполне пригодна для крестьянского пользования. Испытана одна клеверо-терка завода Костромской губернии и одна клеверо-сеялка производства уральских кустарей.

* * *

Заведующий машино-испытательной станцией инженер т. Бушуев, говорит:

— Мы сейчас стали, можно сказать, на твердые рельсы. А что было сначала?—Могила! Вот, например, в этой комнате, в которой сидим, пола не было—стояла вода. Окна были разбиты, печи поломаны. Я приехал сюда первый раз—и ахнул. Но что делать? Надо брать я за работу. Нам была выдана Уралсельмашем сюда в 30.000 рублей. Дали материальную помощь Облзу, Госсельсклад. И мы приступили к работе. Тормозило работу отсутствие приборов для контрольных испытаний. И сейчас еще у станции нет полной нагрузки. Бывает, что сидим без работы. Но все же мы крепнем! Теперь имеем даже своего фотографа для фотграфирования поломанных частей машин. И 50 десятин земли, из которой небольшой участок засеяли рожью. Станция стоит на хозрасчете, зарабатываем деньги сами на отопление, на освещение...

Тов. Бушуев записывает мне на листок бумаги:

По смете на машино-испытательную станцию,	
тракторные мастерские с курсами	исчислено расхо-
дov	65.542 р. 11 коп.
Отпущено по облбюджету	15.500 р. —
или	23,8% всех расхд.
Состоит на 6/ХП сотрудников	23 человека
Приглашены дополнительно	2 »
В с е г о	25 человек.

Из них по облбюджету получает 12 чел, а остальные 13—по хозрасчету.

* * *

Тов. Колосов, заведующий тракторной школой, на мой вопрос, сколько работает тракторов в Уральской области?—сообщает, что сейчас работает на Урале 786 тракторов.

— Есть ли на Урале еще тракторные мастерские и где?

— Кроме нашей, первого разряда, областной тракторной механической мастерской, есть одна второго разряда тракторная мастерская в Ишиме. Монтажных станций третьего разряда—4: в г. Троицке, Челябинске, Кургане и Шадринске.

— Тракторные курсы каждый год готовят 80 человек крестьян, трактористов—рулевых. Каждый год мы даем 80 активных работников деревне. Курсы имеют 3 учебных трактора, сейчас на станции проводятся двухнедельные курсы тракторных инструкторов по повышению квалификации. Обучается 12 человек.

Тов. Бушуев говорит о практической помощи местному населению:

— Мы вспахали тракторами мало-истокским крестьянам 80 десятин в одном месте за плату: 7 руб. 20 коп. за десятину и 5 десятин бесплатно: школе, молочному товариществу и ККОВ'у. Но здесь пахать глубоко нельзя, сначала чернозем, а дальше идет глина. Глубина 1 вер. в среднем. Местным крестьянам такая мелкая тракторная вспашка не нравится, кажется плохой..

* * *

Мы идем с агрономом по машиностроению т. Тарбеевым в учебно-опытную тракторную мастерскую. Здесь станки и станки. Сулицы кажется тепло, но рабочие в тужурках и шапках. Пахнет мазутом, машинным маслом, медью.

З. С. Тарбеев знакомит меня с мастером т. Гурко.

— Оборудование мастерской,—сообщает т. Гурко—американское, за несколькими исключениями русских станков, инструменты все американские. Наша мастерская производит наиболее сложный ремонт и изготавливает некоторые новые части к тракторам и приборы для ремонта тракторов.

Я интересуюсь зарплатой рабочих. Спрашиваю у одного рабочего, на плечах которого телячья тужурка, сколько он зарабатывает.

— Мало, 36 руб.,—говорит слесарь т. Садчиков.

Из мастерской идем в кузницу, литейную и гараж. В кузнице холодно, помещение еще как следует не оборудовано.

Кузнец-партиец тов. Голубев оковывает огненный железный полос в саням. Искры, как красные бабочки, разлетаются от удара молота по наковальне.

— Как зарабатываете больше: сдельно или нет?

— Сдельно работать лучше, но не дают,—говорит Голубев. Например: картерные болты к трактору 6 коп. сделать, опилить, нарезать и отковать каждый болт. Двое в день их делаем 40 шт. На двоих выходит 20 руб. 40 к. Это очень мало, тем более семейным.. Нормы и расценки нет, рабочие торгуются, как на толкучке. Спецдежда выдавалась давно, теперь она износилась. Спецдежда худая.

Агроном по машиноведению показывает мне тракторы. Я стою, смотрю и люблюсь этими стальными ленинскими лошадьми.

Вот трактор «Красный Путиловец», «Фордзон», и «Интернационал»—надежные пахари в социалистическом хозяйстве.

— При нынешних испытаниях на Юге СССР говорит агроном,—трактор «Интернационал» занял первое место по легкости, прочности и годности для крестьянского хозяйства.

Я думаю: «так мы и Америке нос утрем».

* * *

Поздно вечером я, шатаюсь по родной деревне, посылаю американским машинам, этому своеобразному уголку Америки, затерявшемуся в уральских лесах, и далеко мелькавшим электрическим огонькам, от солом, от снега свой любовный и ласковый привет..

В. ТАРБЕЕВ.

Что дала Режевская юбилейная сел.-хоз. выставка.

5, 6 и 7 ноября в Реже была организована юбилейная с-х выставка. В проведении выставки приняли участие не только отдельные крестьяне-культурники, но главным образом коллективы, объединения. Представленные экспонаты в количестве больше 200 показали, что сельское хозяйство Режевского района за 10 лет строительства, а особенно за последний год имеет значительные достижения.

Главнейшие из достижений: землеустройство, закончившееся в нынешнем году на 90%, переход землеустроенных обществ на правильный севооборот, организация машинных товариществ.

Особым вниманием со стороны посетителей пользовались экспонаты коллективных хозяйств. Первая в районе сложная молотилка Першинского машино-тракторного т-ва «Единение» демонстрацией процесса работы заинтересовала абсолютно всех бывших на выставке крестьян и показала выгоду применения в сельском хозяйстве сложной машины на коллективных, товарищеских началах.

Выставка доказала выгоду ведения на паях культуры клевера и клубнеплодов—урожайность клевера «ена» артели «Свобода», получившей премию за севооборот и правильное ведение полевого хозяйства равняется минимум 270 пуд. с десятины. Пшеница, посеянная по клеверу, по сравнению с крестьянским посевом, дала увеличение посева на 58%. Пшеница «белоколоска» по клеверу крестьянина Колмакова Матвея Максимовича, дала 106 пудов, т. е. прибавка к среднему крестьянскому урожаю составляет 71%.

Из экспонатов по корнеплодам следует отметить турнепс крестьян ШВЕЦОВА, Е. Ст. (с. Липовка) и ГОЛЕНДУХИНА, К. В. (Голендухино). Турнепс пока культивируется у них в приусадебных участках.

Выставка показала необходимость замены местного семенного материала сортовым. Посев чистосортной ржи «Вятки» и местной по черному пару на тяжелом суглинке дал следующие результаты: урожай местной с десятины 78 п., «Вятки»—125 пудов (увеличение на 60%). Сортовой овес «бляк», по сравнению с местным, дал прибавку в 30%.

По вопросу о введении озимой пшеницы выставка показала, что урожайность ее в среднем на 23% выше яровой пшеницы, вся задача лишь в подборе зимостойкого сорта.

Нужно отметить опыт Минеева, С. И., с весенней проборонкой ржи. Результаты опыта: урожай с поля без подборонки 72 пуда, урожай другой половины поля, подбороненной,—114. Прибавка выражается в 58%.

В целях изучения почв района, агроучастком демонстрировались монолиты (образцы почв), взятые из разных селений, пользовавшиеся большим вниманием крестьян, особенно интересовавшихся составом различного рода почв.

Представленный крупно-рогатый скот был чисто местный, выведенный в крестьянских хозяйствах. Средний годовой убой приведенных коров исчисляется в 125 пуд., при 45% жира (5,6 пуда масла в год). Первую премию получила корова «Минька» Швецова, Ал. Н. (Липовка), дающая при хорошем уходе и кормлении 9 пуд. масла в год. В отношении дальнейшей работы с крупно-рогатым скотом выставка показала, что нет никакой необходимости разводить в районе иностранный скот, а

нужно взяться за организацию местного, ставя перед собой в первую очередь следующие задачи: 1) обеспечение хорошим кормом скота, путем возделывания в хозяйстве корнеплодов и бобовых, 2) устройство теплых скотских дворов, 3) подбор хороших производителей и 4) правильное воспитание молодняка.

Все эти вопросы разрешить одному хозяйству невозможно. Только через кооперацию, организацию животноводческих товариществ возможно добиться серьезного улучшения местного скота и поднять его продуктивность.

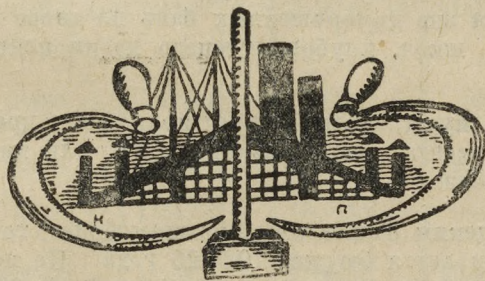
Судя по приведенным на выставку лошадям видно, что на развитие этой отрасли население обращает больше внимания, нежели на крупный рогатый скот, т. е. обеспечивает лошадей необходимым кормом и более заботится о воспитании молодняка. Первую премию получила 2-х летняя кобыла «Талька» Коркодинова, Г. А. (от бывшего в этом районе производителя «Талисмана»).

В виду того, что район не имеет чистопородного производителя, на выставке подготовлена организация коневодского т-ва для приобретения чистокровного жеребца производителя с искусственным осеменением местных маток.

В отделе пчеловодства обращали на себя внимание экспонаты, представленные пчеловодом практиком из села Черемисского т. Климаревым, и пчеловодной Режевской артелью, выписывающей за последние годы кавказских маток, распространение которых в районе является задачей ближайшего времени в связи с развитием клеверосеяния.

Свиноводство и овцеводство на выставке были представлены слабо. Но представленные экспонаты Черемисского с-х кредитного товарищества показывают некоторый сдвиг в отношении развития этих отраслей путем метисации с иностранными породами.

Райагроном Н. КУЛАКОВ.





ФИНАНСЫ НАЛОГИ КРЕДИТ



Местный бюджет города Свердловска.

Свердловск за время революции превратился из бывшего уездного города в быстро растущий политический, хозяйственный и административный центр Урала. Районирование области закончило оформление Свердловска как областного центра. Население города, хозяйство, а с этим и многочисленные его нужды значительно выросли.

Екатеринбург, как уездный город, в отношении культурного обслуживания населения, по своему благоустройству значительно отставал от центральной России. К октябрю 1917 года в Екатеринбурге с населением около 100 т. чел. не было водопровода, заканчивала свою жизнь электростанция, бани никак не могли обслужить растущий город и т. д.

За первые годы революции значительно разрушился и износился жилищный фонд, новые здания не строились, большее число старых пришло в негодность. Между тем растущий город требовал жилья, больше благоустройства, лучшей воды, света, связи с окраинами, возможности помыться вне доморожденных бань во дворе каждого дома, зеленых насаждений, школ, клубов, лучшего медицинского обслуживания и т. д.

Вот та масса нужд, которая представлялась и представляется к местному бюджету с момента существования более или менее самостоятельного городского бюджета.

Первым городским бюджетом, имеющим более точный учет в червонных рублях, является бюджет 1924-25 года. По исполнению бюджет за 1924-25 г. составил по доходам без займов 2.640.802 р. и по расходам—2.752.908 руб.

Это была первая попытка построить план финансового хозяйства города. Постепенно, с расширением городского хозяйства и увеличением объема прав Горсоветов, увеличивается и бюджет города, достигший в 1927-28 г. 4.191.661 руб., или больше 24-25 г. (по расходам) на 58,5%.

Общий вид бюджета за 4 года представляется в следующем виде.

I. Д о х о д ы.

Наименование доходов	1924-25 г.		1925-26 г.		1926-27 г.		1927-28 г.		Соотнош. бюджета 1927-26 г. в % % к бюджету	
	С у м м а	%-т к итогу	С у м м а	%-т к итогу	С у м м а	%-т к итогу	С у м м а	%-т к итогу	24-25 год	26-27 год
	I. Налоги	1001426	36,7	1023341	30,6	1342849	34,9	1777661	42,7	177,5
Недоимки	100852	—	117481	—	82376	—	85000	—	—	—
Промыслов. нал.	250495	—	276514	—	442653	—	563661	—	—	—
Подходи. »	36926	—	66357	—	124494	—	234000	—	—	—
Местн. налоги	491759	—	484974	—	612829	—	716000	—	—	—
Прочие	121394	—	78015	—	80497	—	179000	—	—	—
II. Неналогов. доходы	1591005	58,2	2095662	62,5	2267613	58,5	2249530	54,0	141,5	99,1
Недоимки	175267	—	95642	—	112493	—	63230	—	—	—
Коммун. хоз.	1326365	—	1915978	—	2020114	—	2015100	—	—	—
Промышлен.	—	—	29604	—	5941	—	—	—	—	—
Разн. ненал.	89373	—	81084	—	128965	—	171200	—	—	—
III. Прочие до- ходы	138594	5,1	233232	6,9	258654	6,6	134357	3,3	97,0	53,0
Итого собствен. доходов	2731025	100,0	3352235	100	3669116	100	4161548	100	152,5	107,5
Пособ. из общегосудар. средств и возмец. расх.	21883	—	18831	—	78551	—	30113	—	—	—
ВСЕГО без займов	2752908	—	3371066	—	3947667	—	4191661	—	—	—
З А Й М Ы	550000	—	1154758	—	1769125	—	—	—	—	—
В С Е Г О	3302988	—	4525824	—	5716792	—	4191661	—	—	—

За четыре года собственные доходы бюджета выросли на 52,5%. Неналоговые доходы, выросшие в 1925-26 г. до 62,5% бюджета, упали в 1927-28 г. до 54%, наряду с этим увеличился удельный вес налогов.

Рост налогов соответствует в основном росту хозяйства города (строительство, торговый оборот, грузооборот и т. д.). Удельный вес налогов за последние два года увеличился в результате реформы промышленного

и подоходного налогов за счет изъятия некоторых льгот и большего обложения частника, а также увеличения % передаваемых городу надбавок к промналогу.

Реформа подоходного налога и увеличение размера надбавок к нему в месячные средства с нетрудового населения (согласно ходатайству Свердловского округа, Совнарком разрешил увеличить с 1926-27 года существующую надбавку к государственному подоходному налогу с 25% до 50%) и увеличение наряду с этим необлагаемого минимума по заработной плате рабочих и служащих привели к увеличению тяжести и удельного веса налогов, падающих на нетрудовое население в городе.

Начисление подоходного налога (кроме гос. учреждений и предприятий) за последние два года по городу составило:

	Всего	С трудящихся	С нетрудящихся
1925-26 г. . .	389.417	170.552	218.865
1926-27 г. . .	427.563	111.904	315.659
Рост в % . . .	+9,8 %	-29,3 %	+44,0 %

По местным налогам ставки, построены по классовому принципу; для низко оплачиваемых рабочих и служащих, безработных, пенсионеров, инвалидов и т. д. установлены широкие льготы.

Благодаря правильно примененной системе налоговых льгот, удельный вес налогов, падающих непосредственно на трудящихся, из года в год уменьшается. Предоставление льгот имеет особенно значительные размеры в текущем году, в связи с освобождением, согласно Манифесту правительства и постановлению пленума Горсовета от 6/ХІ—с. г. значительной части трудящихся от уплаты недоимок по государственным и местным налогам.

Неналоговые доходы бюджета состоят из доходов от коммунальных имуществ (жилфонд, торгово-пром. помещения, зем. фонд и др.), отражаемых в бюджете валовым доходом, и отчисления от прибылей Коммунтреста.

Передача жилфонда в основном ЖАКТ'ам за небольшую арендную плату (с возложением на ЖАКТ'ы расходов по сохранению и некоторому восстановлению жилфонда), уменьшили доходы от квартирной платы. Директива правительства о сокращении накладных расходов заставила торговые организации несколько уплотниться. Это уменьшило число занятых государственной и кооперативной торговлей торговых помещений. Вследствие этого сократились доходы за аренду торговых помещений.

Муниципализированный фонд жилых и торгово-промышленных помещений города не имеет в перспективе роста доходов, а потребует значительных затрат для сохранения настоящей его доходности.

Вот почему особенно важно усилить, расширить и вновь создать ряд доходных коммунальных предприятий, как базу неналоговых доходов городского бюджета, обеспечивающую выделение больших средств на благоустройство и удовлетворение культурных нужд города.

Собственные доходы города незначительны в сравнении с потребностями, и город не в состоянии выделить нужные средства для коммунального строительства. Истекшие три года Горсовет прибегал, и ряд лет еще придется прибегать к ссудам центрального и местного коммунальн. банков на эти нужды.

Общая задолженность Горсовета (по бюджету) по займам составляет на 1/X-1927 года 3.351.680 руб., из них на водопровод 1.564 тыс. р., жилищное строительство 1.570 т. р., баню 247 т. р., канализацию 60 тыс. р. и уличное освещение 10 т. р.

Довольно часто за последнее время, в связи с ростом задолженности бюджета по займам, ставится вопрос, не перезадолжал ли бюджет больше, чем он в силах оплатить.

Анализ займов и состояния городского хозяйства дает возможность сделать бесспорный вывод, что в нынешних условиях размер задолженности для бюджета не велик, и заключение займов является (в особенности для доходных мероприятий) выгодным. Сопоставление настоящей задолженности города в сравнении с долгами гор. управы, представляется в следующем виде:

Капиталы Горсовета на 1/X-27 г. (муниципализированный фонд, водопровод, предприятия Коммунтреста, ломбард, кино-объединение, акции и ценные бумаги) составляют 45.037 тыс. руб. Бюджетная задолженность в процентах к нему равна 7,6%, а к собственным доходам гор. бюджета на 1927-28 г.—80%.

Капиталы городской управы на 1/I—15 года составляли 2.852 тыс. дов. руб., или в переводе на червонные 5.133 тыс. руб., задолженность города на 1-е января 1915 года составляла 3.354 тыс. черв. руб.; горбюджет по собственным доходам за 1914 год составлял 984 т. дов. или 1.771 черв. руб. Задолженность равнялась 65,7% к капиталу и 186%—к бюджету города, а в абсолютной сумме несколько больше настоящей задолженности города, хотя до революции никакого крупного коммунального строительства в городе (кроме театра) не было.

Необходимо при заключении займов лишь добиваться более длинных сроков и низких процентов по ним. Тогда они будут еще более выгодны для бюджета, могут и должны использоваться для ускорения темпа городского коммунального строительства и благоустройства.

II. Р а с х о д ы.

Расходная часть городского бюджета в четыре года выросла на 58,5%, причем структура расходов несколько изменилась в связи с созданием самостоятельного аппарата Горсовета, выделением В.Исетского Райсовета, гор. инспекции и части отделов.

Наименование расходов	1924-25 г.		1925-26 г.		1926-27 г.		1927-28 г.		Соотн. бюджета 27-26 года в % к бюджету	
	Сумма	% к итогу	Сумма	% к итогу	Сумма	% к итогу	Сумма	% к итогу	24-25 г.	26-27 г.
									—	—
1. Администр.-судебн.	182491	6,9	284920	8,7	418338	10,8	330456	7,9	133,0	79,0
Исполкомы и советы	30464	—	63261	—	75199	—	79108	—	—	—
Адмотдел и милиция	120787	—	183836	—	298091	—	189488	—	—	—
Судебные орган.	31690	—	37823	—	45043	—	61860	—	—	—
2. Социально-культурные	883375	33,5	1093678	33,3	1379888	35,7	1526498	36,4	173,0	110,8
Народное образование	482819	—	594513	—	800743	—	868058	—	—	—
» здравоохранение	339279	—	423377	—	498068	—	543552	—	—	—
Социальное обеспечение	61277	—	72788	—	81077	—	114888	—	—	—
3. Производств. восстановит.	1262431	47,8	1682335	51,3	1963590	50,7	2136181	50,9	169,0	109,0
Ветеринария	17394	—	29129	—	64180	—	49430	—	—	—
Коммунальное хозяйство и строительство	1245037	—	1653206	—	1898810	—	2086751	—	—	—
4. Прочие расходы	312055	11,8	219165	6,7	105563	2,8	198526	4,8	63,0	188,0
Военед.	50099	—	69335	—	78467	—	121277	—	—	—
Погашение задолжен. и друг.	261356	—	149830	—	26896	—	77249	—	—	—
Итого без займов	2640802	100	3280098	100	3867184	100	4191661	100	159,5	108,3
Расходы в счет займов	550000	—	1154758	—	1769125	—	°)	—	—	—
Всего	3190802	—	4434856	—	5702220	—	4191661	—	—	—

Первое место в расходах гор. бюджета за истекшие три года (1924-25—1926-27 г. г.) занимают расходы производственно - восстановительного характера—в основном по строительству и коммунальному хозяйству. Эти расходы за 3 года (24-25—26-27 г. г.) составляют 4.851.356 руб., или 49,5% бюджета без займов, в свод же расходов с займами, восстановительно-производственные расходы увеличиваются до 8.325.239 руб. и составляют 62,3% бюджета.

Большая часть производственных расходов обращены на жилищное и коммунальное строительство. За этот период израсходовано (за счет бюджета и займов): на жилищное строительство 2.965.368 руб. (в том числе и постройка общежития-гостиницы), водопровод (стоимость на 1/X-27 года) 2.737.100 р., гор. баня 540.000 р., В.-Исетская баня 85.000 р., организация ломбарда, участие в расширении капиталов Комбанка и строительство электростанции 505.214 руб. Всего на строительство и создание коммунальных предприятий (не считая средств, выделенных на автобусное движение в основном за счет прибылей треста и не коммунальное строительство—школьное, больничное, ремонт и др.) израсходовано 6.833.682 руб. или больше $\frac{4}{5}$ всех производственно-восстановительных расходов.

Сумма капитальных вложений в хозяйство города, казалось, довольно велика, значительно больше, чем вкладывала, выделяла из бюджета гор. управа до революции. В сравнении же с потребностями города, затраченная сумма очень незначительна.

Одно только жилищное строительство требует затраты многих десятков миллионов рублей для того, чтобы обеспечить хотя бы минимум жилой площади на существующее в настоящее время население города. Дополнительная жилая площадь для нормального ежегодного прироста населения, требует затраты около четырех миллионов руб. в год.

Город с 140 тыс. населения не может обойтись без водопровода и канализации (водопровод не может долго существовать без канализации), без удобных средств передвижения—трамвая. Далеко не последними являются вопросы школьного и больничного строительства. Совершенно ненормально и нетерпимо на долгий срок—продолжение занятий в школах (как общее правило) в 2 и 3 смены. Это срывает физически не здоровых ребят, ненормальный рабочий день и большие неудобства быта семей, где имеются ребята, обучающиеся во 2-й и 3-ей сменах.

Тоже и с больничным строительством—нужно много затрат для восстановления и расширения лечебных учреждений.

Вопросы строительства должны будут стоять во главе угла бюджета ряд лет. Без капитальных вложений в это дело, без максимального участия в этих расходах промышленных и хозяйственных организаций, госорганов (жилищн. строительство), без помощи центра и области, в виде ссуд и пособий городу не обойтись. Собственными доходами город не в состоянии произвести многомиллионные строительные затраты.

Основная установка горбюджета на ближайшие годы—выделить максимум возможных средств на крупные коммунальные доходные предприятия и на жилищное строительство, добиться путем получения помощи области и центра скорейшего эффекта от коммунальных предприятий и увеличения неналоговых доходов в бюджете, а этим самым и возможности выделения в дальнейшем больших средств на обслуживание нужд населения, отражаемых в гор. бюджете.

В бюджете 1927-28 г. расходы восстановительно-производственного характера занимают 50,9%, удельный вес их несколько увеличился по

сравнению с истекшим годом. Основными крупными ассигнованиями по бюджету на перечисленные нужды являются: жилищное строительство 585 т. р., канализация 150 тыс. руб., трамвай 150 тыс. руб., расходы по благоустройству 298 тыс. руб., погашение долгов и проц. по займам на строительство прошлых лет 272 тыс. руб., электростанция 100 тыс. руб., ломбард 40 тыс. руб. и т. д.

Второе место по сумме и удельному весу в бюджете занимают расходы социально-культурного характера. Всего за истекшие три года израсходовано на народное образование, здравоохранение и социальное обеспечение 3.356.941 руб. или 34,4% всего бюджета (без займов), из них: 1.875.075 р. на народное образование—19,2%; 1.266.724 р. на здравоохранение—13,0% и 215.142 р. соц. обеспечение, или 2,2% бюджета. Удельный вес социально-культ. расходов из года в год увеличивается, несмотря на то, что ряд расходов перешли из горбюджета на другие бюджеты. В частности, за эти годы перенесены дет. дома в районы (где имеются более удобные помещения и другие удобства для ребят и дешевле их содержание) и сняты с городского бюджета—этим самым высвободились средства на выполнение других расходов социально-культурного характера. На текущий бюджетный год увеличены расходы по народному образованию на 8,4% и доведен удельный вес их в бюджете до 20,8%. Рост расходов в основном падает на расширение комплектов начальной школы и подтягивание зарплаты отстающих групп. Всего по школам 1 и 2 ступени и семилеткам увеличено на т. год педагогов на 100 человек. Это дало возможность обеспечить прием в школы 1-й ступени всех ребят трудящихся. Рост по здравоохранению падает на улучшение качества обслуживания этих учреждений и на небольшое расширение штата. По социальному обеспечению увеличены размеры пенсий и включен специальный расход на мероприятия по борьбе с безработицей сверх льгот, предоставляемых по коммунальным услугам и налогам для коллективов безработных.

Административные расходы. Удельный вес этих расходов уменьшился в связи с отнесением расходов по содержанию конного резерва милиции и уголовного розыска на окружной бюджет. По аппарату же Горсовета расходы увеличены также по юстиции. С текущего года заканчивается окончательное выделение городского аппарата по народному образованию, здравоохранению, соц. обеспечению, охране обществен. порядка, финансам и др. Выделение самостоятельного аппарата увеличило расходы по 1-му разделу сметы «обще-административные учреждения» и частично по другим разделам сметы. Судебные расходы увеличены за счет отнесения на горбюджет расходов по содержанию судебных исполнителей, переданных с текущего года из госбюджета.

Общая стоимость административно-управленческого аппарата окружного Исполкома и Горсовета (до 1927-28 г. городскими делами, кроме коммунального хозяйства, ведали окр. отделы Окрисполкома, поэтому раздельно по Горсовету и Исполкому цифры двух лет не сопоставимы), намеченная на 1927-28 г. меньше против сметы 1926-27 г. на 26,5%, т. е. директива партии и правительства о сокращении управленческого аппарата выполнена с превышением на 6,5%.

Общая сумма роста расходов по бюджету на 1927-28 г. против истекшего года составляет 448.430 руб. Из этой суммы использовано 186.254 руб. на социально-культурные нужды—41,6%; 187.941 руб.—на произ-

водственно-восстановительные мероприятия—41,8% и 74,235 руб. на прочие расходы—16,6% бюджета (в числе последних 42,810 руб. по военному на лучшее обслуживание квартирным довольствием Красной армии).

III. Бюджет горсовета и дореволюционный бюджет города.

Очень характерным для определения, что бюджет отражает совершенно иную социальную структуру хозяйства у нас, является сопоставление настоящего городского советского бюджета с довоенным бюджетом городской управы, буржуазных заправил города.

Бюджет города Екатеринбурга за 1914 год составлял по доходам и расходам без займов 984 тыс. дов. руб., в переводе на черв. 1.771 тыс. руб., или в 2,4 раза меньше бюджета города на 1927-28 год.

Городская управа не являлась в то время хозяином города даже в вопросах обслуживания социально-культурных и потребностей населения. Правительство царской России не передоверяло «выборным» организациям не только свои административные права, но не разрешало вести даже хозяйство средней школы, ряда лечебных учреждений и т. д. Все это стносило на централизованный, бюрократически построенный оторванный от жизни госбюджет по министерствам. Хотя городская управа и давала деньги на ряд расходов по полиции, но ими распоряжался представитель губернатора в городе—полицмейстер, который не подчинялся городской управе.

Советский бюджет построен совершенно иначе. Советы являются и государственной властью, и местными органами управления,—их бюджет охватывает обслуживание всех культурных, административных и хозяйственных нужд населения. Соответственно этому и передаются доходы с госбюджета, в то время как бюджет гор. управы составлялся на половину из ссуд, пособий, целевых фондов и т. д. подачек губземства и центра. Освобождение городской буржуазии Октябрьской революцией от владения большим имуществом—муниципализация крупных зданий города создало значительные доходы для бюджета, увеличило капиталы Городского Совета.

Как и куда же расходовались гор. управой бюджетные средства? На народное образование тратилось в 3,2 раза меньше, чем в 1927-28 году, по здравоохранению—в 1,7 раза (против бюджета, а если прибавить ассигнования из страхового фонда „Г“, то в 4 раза меньше расходовалось в 1914 г. на медицину, чем теперь), на коммунальное хозяйство и благоустройство во много раз меньше, нежели теперь. Вопросам о предоставлении населению лучшей воды, света, о средствах передвижения по городу и в особенности связи с окраинами, благоустройства последних—уделялось нуль внимания. Совершенно не занималась гор. управа вопросами жилищ для трудящихся.

В 1915 г. гор. управа внесла в проект бюджета расход на изыскание по постройке водопровода в 20 т. р., но гор. дума нашла, повидимому, что это преждевременно—кучка буржуазии имела свои домашние водопроводы, собственные бани, собственные выезды, им не было дела до всего населения,—расход из бюджета был исключен.

На школы, медицину, благоустройство, тратилось во много раз меньше, чем теперь, на содержание же „отцов города“—гор. управы, ее канцелярии, тратилось много больше, чем на Горсовет в наше время.

IV. Наши достижения и недостатки.

1) За последний (1926—27 г.) бюджетный год удалось добиться построения реального, более приближенного к действительности бюджетного плана. Бюджет города в 26—27 г. выполнен по собствен. доходам 99,6%, по расходам—100,5% к намеченному бюджетному плану. Равномерно выполнены расходы по отдельным разделам сметы.

2) В середине года удалось в плановом порядке использовать излишки доходов. В апреле составлен исправленный на 2-е полугодие на основе отчетных материалов за первые два квартала план доходов и расходов. Плановое использование излишков доходов дало возможность направить их в основном на восстановительно-производственные и культурные мероприятия.

3) Бюджетный год (26—27) закончен почти без задолженности, с кассовым резервом на 1-е октября 27 г. в 65.919 р. Последний несколько облегчает бесперебойную оплату расходов бюджета.

4) Бюджет на 27—28 г., хотя и больше довоенного бюджета города в 2,4 раза, но культурные, хозяйственные, административные и др. потребности населения и города, охватываемые бюджетом, настолько велики, что бюджетом можно удовлетворить очень незначительную часть из них. Поэтому ряд лет еще придется Горсовету прибегать к займам для осуществления крупных строительных мероприятий в более короткий срок.

Направление роста расходов на производственно-восстановительные и социально-культурные нужды с одновременным сокращением административно-управленческих расходов является единственно правильным в наших условиях.

5) Из года в год замедляется рост доходов местного бюджета (рост собственных доходов в 25—26 г. 22,8%, 26—27—16,2%, 27—28—7,5%), причем имеющийся незначительный рост падает в основном на налоги. Удельный вес неналоговых доходов в бюджете уменьшается. В связи с этим необходимо в первую очередь строить доходные предприятия, обеспечивающие рост налоговых доходов. Неналоговые доходы могут и должны быть основной доходной базой гор. бюджета.

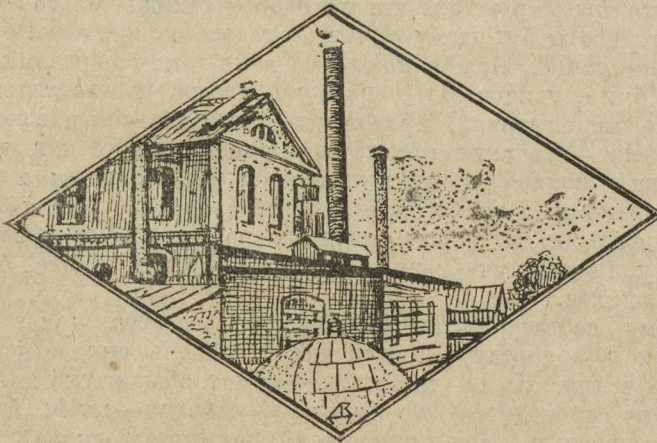
6) Одним из крупных недостатков является наличие значительных недоимок по государственным и местным налогам и сборам. Нужно обеспечить ликвидацию в кратчайший срок, имеющейся недоимки и добиваться недопущения образования ее в дальнейшем.

7) Впервые в текущем году, при составлении бюджета, применена система контрольных цифр по доходам и расходам местного бюджета для отделов Горсовета и Окрисполкома. В результате применения этой системы доходные и расходные сметы руководителями учреждений прорабатывались значительно глубже, чем в прошлые годы, и носили характер более реальных хозяйственных планов, которые не перестраивались заново бюджетной комиссией Горсовета (как часто бывало в прошлые годы), а имели очень незначительные поправки.

8) С текущего бюджетного года городской бюджет переходит на самостоятельное финансирование отдельных учреждений, состоящих на местном бюджете. Это придает большую самостоятельность в отношении ведения хозяйства отдельным учреждениям, дает возможность проявить большую инициативу и должно содействовать более целесообразному использованию местных средств. Необходимо обеспечить досрочный общественный контроль за хозяйственными операциями переведенных на самостоятельное бюджетное финансирование учреждений, обеспечить руководство и инструктирование последних со стороны городских отделов и частей по бюджетным вопросам.

Городской бюджет охватывает важнейшие отрасли городского хозяйства; от состояния бюджета зависит в значительной мере возможность улучшения культурного положения, обслуживания ряда других нужд всего населения города. Задачей всех трудящихся является содействовать лучшему выполнению плана этого хозяйства—бюджета, лучшему и более полному поступлению доходов, целесообразному и экономному расходованию бюджетных средств.

С. Рабинович.



КУЛЬТПОЛИТПРОСВЕТРАБОТА



В массы и с массами.

Я хочу коснуться шире вопроса, как нам еще более приблизить дело народного образования к населению, вовлечь само население в дело просвещения—я ставлю вопрос о работе культурно-социальной секции при сельском совете, в частности—в области школьной работы.

Сельский совет и его секции имеют в системе советского строительства огромное, ничем не заменимое значение. Сельский Совет—первичный орган, низовая ячейка единой стройной системы советского управления, хозяин, организатор советской деревни.

К предстоящей перевыборной кампании мы имеем налицо укрепление работы сельсовета—его секции охватывают все стороны, все вопросы деревенской жизни, в некоторых сельсоветах вся работа сельсовета опирается на секции. Но, наряду с положительными примерами, мы имеем и такие примеры, когда секции собирались за весь год 1—2 раза, когда вызываемые с докладами работники являются на заседания секции по 3—4 раза и уходят, не сделав доклада—члены секции не собираются, когда о работе секции, даже о ее существовании население ничего не слышит и не знает и т. д.

Все это говорит о том, что на работу секций сельсоветов, на оживление этой работы будущему составу сельсоветов придется обратить самое серьезное внимание. Нужно поставить дело таким образом, чтобы секции сельсовета были, так сказать, его щупальцами, действительными проводниками его мероприятий, приблизить их работу к населению, втянуть само население—его активную часть в работу секций и т. д.

Основная задача работы культсоцсекций—проведение в жизнь мероприятий советских органов народного образования. Задачи текущего момента: проведение в жизнь пятилетнего плана всеобщего обучения, борьба за удлинение учебного года в деревенской школе, борьба с прогулами учащихся.

Новому составу культсоцсекций сельсоветов придется вплотную столкнуться с вопросами проведения в жизнь пятилетнего плана всеобщего обучения. Наши школы не имеют общежитий для приходящих учеников, не проводится еще помощь учащимся—детям бедноты теплой одеждой и обувью, не организованы во многих школах завтраки или, хотя бы, чай, многие школы не имеют приспособленных зданий. Вот та база, на которой приходится проводить в жизнь план всеобщего обучения. Конечно, это не говорит за то, что мы не должны его проводить—ни в коем случае. Это указывает только на то, что наши органы народного образования, а в частности культсоцсекции должны поставить в план своей работы вопрос реального, наиболее правильного проведения в жизнь плана всеобщего обучения. Вопросы организации общежития для приходящих учеников, организации завтрака или чая, организации снабжения хотя бы части детей бедноты, подыскания для школы более удобного помещения—кому, как не культсоцсекции, придется с этим столкнуться. Конечно, одна секция, один сельсовет сделать этого не в силах. Необходимо при-

влечь к этому все организации деревни; нужно поставить этот вопрос перед сельским комитетом взаимопомощи, перед кооперативом, поставить его на общем собрании граждан. Поставить и добиться от этих организаций известной суммы отчислений на это дело, организовать спектакли, концерты и т. п. для изыскания необходимых средств, привлечь к этой работе школы, школьные советы, комсоды, избы-читальни.

Второй вопрос, над разрешением которого новому составу культсоцсекции, придется задуматься—это борьба за удлинение учебного года в сельской школе. Народным Комиссариатом Просвещения, как известно, установлен минимум для сельской школы в 170 учебных дней. По некоторым школам этот минимум еще более сокращается. Мы имеем такие примеры, когда школа кончает занятия в первых числах мая (в 1926-27 учебном году Перво-Майская школа Березовского района окончила занятия 4-го мая). Некоторые школы, хотя и занимаются до июня, но с количеством учащихся, составляющим 25% и меньше к ее составу в середине зимы. Конечно, весенние работы в деревне требуют применения детского труда, но все же необходимо вопрос разрешить так, чтобы эти работы не отзывались так катастрофически на школьной работе и на самих детях. Школа при таком положении не может целиком выполнить программы, весьма важная часть программы «весенние работы» остается не проработанной, дети отстают в навыках, и в следующем учебном году в следующей группе придется повторять за предыдущую группу, что является уже непроизводительной тратой и без того урезаемого учебного времени. В этой работе возможны такие методы—постановка вопроса об удлинении учебного года на общегражданских собраниях, на заседаниях школьного совета, на родительских собраниях, вызовы отдельных родителей для переговоров. Само собой разумеется, что в нынешних условиях мы не сможем полностью избежать применения детского труда, но уменьшить его, уменьшить непосещаемость детей осенью и весной, удлинить учебный год—вполне возможно. Возможна организация занятий в сельских школах весной через день, но с тем, конечно, условием, чтобы состав учащихся в эти дни был полным—об этом также придется договориться с родителями, сельсоветом и Райисполкомом.

В ряд с вопросом удлинения учебного года стоит вопрос борьбы с детскими прогулами. Положение здесь таково, что над ним приходится задумываться. Цифры по школам Березовского района за 1926-27 учебный год показывают следующее (сведения по 11 школам): от остальных 7 школ сведений нет.

Всего дней, которые должны быть посещены детьми	Пропущено	% непосещаемости к общему количеству	Из общего числа пропусков пропущено по домашн. делам и религ. праздникам	% к общему числу пропусков
182135 уч. дн.	19637 уч. дн.	10,7%	9868 уч. дн.	50,26%

Дело не в том, что дети пропускают, как видно из цифр, не особенно большой процент, но в том беда, что 50,26% из этого числа пропусков являются чуть-ли не полностью пропусками без уважительных причин. Есть положения в семье, когда ребенок обязательно нужен дома но бывают и такие положения, когда можно обойтись и без него, но ребенка задерживают и не отпускают в школу. Приведу примеры из собственной практики. Иногда дети, когда их спрашиваешь, почему они пропустили занятия, отвечают: «мама ходила в лавочку», в другой раз: «у нас были гости», или: «меня послали к бабушке снести ей гостинец, она именинница» и т. п. «важные» причины. Ясно, что такие причины не могут быть признаны уважительными—гости могут обойтись и без детей, в лавочку можно сходить и в другое время, когда ребенок придет из школы, бабушка не умрет, если гостинец ей принести не в часы школьных занятий, а после. Но есть еще две причины, ответственность за которые ложится уже всецело на родителей—религиозные праздники и свадьбы. В день какогонибудь «Архангела Михаила» вся деревня дня 2—3 пьяным пьяна, и все эти дни школа чуть не на все 100% пустует. А свадьбы? Пируют на свадьбах 5-6 дней, и дети эти дни сидят дома, т. к. родителям нужно «гулять» на свадьбе. Школы борются с этим злом—ставят эти вопросы на школьном совете, родительских собраниях, вызывают родителей для переговоров, требуют от учащихся объяснительных записок родителей, почему ребенок не был в школе и т. д., но они пока в этой работе одни. Секции сельсовета необходимо притти школам на помощь. Необходимо поставить этот вопрос со всей категоричностью на общегражданских, родительских собраниях. Можно вызывать родителей, у которых дети много пропускают, делать им выговоры на общегражданском собрании. Вызов в сельсовет больше значит, чем вызов в школу. Нужно энергично приняться за борьбу с таким манкированием школьными занятиями. А то получается такая картина—ребенок пропускает много занятий, в силу этого отстает от других детей и остается в группе на 2-й год, родители недовольны, ругают школу, учителя, а, по правде сами виноваты в том, что ребенок отстал от группы. Нужно избавить школу от незаслуженных обвинений, нужно разъяснить населению все это, всю преступность такого отношения к посещаемости школьных занятий, Культсоцсекции придется теснее связаться со школой и совместно вести борьбу с этим злом.

Четвертая задача в работе культсоцсекции, задача, нужно сказать, более серьезная, требующая соответствующего подхода, глубокой продуманности,—удлинение учебного периода. Мы сталкиваемся с таким явлением, что некоторые дети не кончают полностью даже сельской трехлетки, Сведения по 7-ми школам Березовского района говорят следующее (школы взяты деревенские):

Было переведено в 3-ю группу в 1926-27 уч. г.	Оставлено на 2-й год в 3-й группе в 1926-27 уч. г.	Явилось в 3-ю группу в 1927-28 уч. году	Не явилось в 3-ю группу в 1927-28 уч. году	% неявившихся в 3-ю группу в 1927-28 уч. году
103 чел.	12 чел.	91 чел.	24 чел.	20,87 %

Таким образом, мы стоим перед фактом, что 20,87% наших детей не кончают даже сельской школы. Здесь к разрешению этого вопроса надо подходить осторожно и продуманно.

Есть много причин таких, которые зависят от нашего общего положения, от нашей необеспеченности. Часть детей не посещает школу за неимением одежды и обуви, часть занята дома няньчением ребят—семья большая, бедность и т. д. Но есть и такие явления (мне самому пришлось с ним столкнуться в деревне Треке, Старо-Уткинского района). Там родители—старообрядцы отдают девочек в школу только на 1½ года. Ребенок проучится в 1-й группе и до зимнего перерыва во второй, а затем родители берут его из школы и отдают, как они говорят, «читать в канувь», т. е. к старухе старообрядке, которая учит девочек 5—6 читать каноны. Иногда же родители рассуждают так: «нам, мужикам, грамоты большой не надо. Научиться читать, писать, считать—и хватит». Конечно, так рассуждает только самая отсталая часть родительской массы.

В случаях действительной невозможности обучать ребенка, напр. из-за отсутствия теплой одежды, возможна только помощь одеждой через кооператив и К. О. В.

Вот те задачи (некоторые только) в работе культсоцсекции сельсовета, разрешения которых требует сегодняшний день, отложить которые на завтра нельзя.

Для правильного и своевременного их разрешения секции должны связаться с массами, с различными организациями, а в первую очередь— со школой.

Мне кажется, что свою работу секции должны поставить следующим образом:

Первое—втянуть в работу секции всех работников просвещения данного сельсовета—мало ввести в состав секции учителей—членов сельсовета, нужно и остальную массу просвещенцев заинтересовать и приобщить к работе секции.

Второе—организовать актив из населения, соприкасающегося тем или иным путем с делом народного образования. Каждая школа имеет представителей от населения в школьном совете и комсоде, а изба-читальня—в совете избы-читальни. Дело культсоцсекции спаять этот актив, привлечь сюда педагогов, избача, членов культпросветкружков, ставить на эти собрания вопросы школьной и политпросветской работы. Через этот актив культсоцсекция привлечет население к делу школы, избы-читальни, через него сможет проводить намеченные ею мероприятия. Она будет не одна в своей работе, будет опираться на известную группу активистов, стоящих более близко к делу просвещения, чем остальное население, а это гарантия того, что ее работа будет плодотворной, что ее мероприятия будут проведены в жизнь.

Третье—установить контроль над работой своих представителей в школьных советах и комсодах. Во многих случаях мы имеем такое положение, что о работе своих представителей культсоцсекции ничего не знают, и работу эту не контролируют.

Четвертое—участие в родительских собраниях. Родительские собрания—форма массового участия населения в школьной жизни, и культсоцсекции должны использовать эту форму. На каждое родительское собрание нужно командировать своего представителя. На родительском собрании культсоцсекция непосредственно соприкасается с той частью

населения, которая наиболее заинтересована в деле улучшения школьного дела. Здесь секция сможет практически разрешить вопросы и о снабжении учеников учебниками, одеждой, обувью, и об организации при школе завтрака или чая, и о непосещаемости уроков, и об удлинении учебного года, и целый ряд других вопросов школьной жизни.

Пятое—постановка докладов заведывающих школами на заседаниях секции, сельсовета и гражданских собраниях. Целесообразность постановки таких докладов на секции и в сельсовете известна всякому. Постановка же на общегражданских собраниях даст возможность разрешить целый ряд таких вопросов, как: об экскурсиях, о новых методах работы и др. вопросы, которые интересуют население. Часто в деревне население отрицательно относится к экскурсиям и рисованию, к безбукварному методу обучения грамоте (почему долго не дают детям в 1-й группе книжку-букварь?), а постановка доклада заведывающего школой выяснит эти вопросы, осветит их перед населением, даст возможность избежать излишних переусудов, кривотолков и нападок на нашу советскую школу, сделает вопросы школьной работы близкими и понятными всей массе населения.

Вот, приблизительно, те формы работы культсецекции, которые дадут возможность разрешить и провести в жизнь стоящие перед ней задачи.

Считаю необходимым указать в заключение на одно нежелательное явление в работе секций — иногда те вопросы, которые могут быть переданы в секцию и проведены ею, разрешаются президиумом сельсовета или единолично председателем. Такая замена секции отзывается отрицательно на ее работе, убивает инициативу у членов секций.

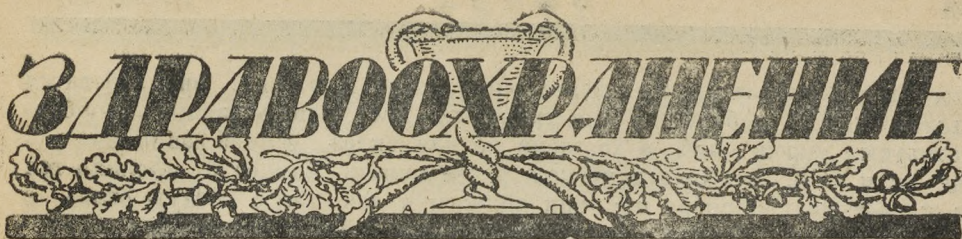
Гарантией правильного и своевременного разрешения задач, стоящих перед культсецекциями сельских советов, будет выход их на арену общественности, согласованность в работе сельсовета в целом и секцией, увязка работы секции с работой школы, с работой других организаций деревни, а главное — широкое вовлечение в дело народного образования масс населения деревни.

Только на основе такой общественной установки своей работы секции смогут выполнить свое назначение.

Н. Извольский.



ЗДРАВООХРАНЕНИЕ



За тесную связь с трудящимися массами.

Советская медицина основана и строится на принципе самостоятельности трудящихся масс. Этот принцип кратко и ясно выражен в лозунге: «Охрана здоровья трудящихся—дело самих трудящихся».

Но не всегда то, что теоретически нам кажется несомненным, непреложным, легко проводится в жизнь, осуществляется на практике. Нередко мы видим, что многие благие начинания при осуществлении их на практике встречаются различные, совершенно непредвиденные препятствия, или замирают вследствие нашей косности, а иногда халатности и небрежности.

«Комиссии по оздоровлению труда и быта», заменяющие бывшие административно-хозяйственные совещания при лечебно-санитарных учреждениях, объединяют медицинских работников с трудовой массой. В состав комиссии по оздоровлению труда и быта входят, во-первых, медработники, на которых лежит заведывание, управление и ответственность за лечебно-санитарное учреждение в целом, или за отделения их; во-вторых входят представители от самых разнообразных организаций.

Там мы видим представителей власти—местных Советов; представителей профсоюзов, ком'ячейки, комсомола.

Комиссии оздоровления труда и быта являются организациями, прочно сплачивающими трудовые массы с медицинскими работниками и должны разносторонне, глубоко и детально вникать в деятельность лечебно-санитарных учреждений. В своей деятельности комиссии не должны ограничиваться только критикой и контролем, но должны сами создавать, творить; должны прорабатывать различные вопросы, должны направлять работу учреждений Здраводела. Являясь совещательными органами при заведывающих лечебно-санитарными учреждениями, они должны охватывать все стороны деятельности этих учреждений. На заседаниях комиссий обсуждаются и разрабатываются вопросы хозяйственного, организационного и лечебного характера. Само собой разумеется, что при обсуждении и разрешении вопросов, касающихся как медицинской, так и хозяйственной стороны лечебных учреждений, комиссии оздоровления труда и быта должны способствовать рационализации дела и проведению режима экономии. Проведение этих принципов, всестороннее внедрение их в жизнь лечебных учреждений, ясное и полное ознакомление с ними всех трудящихся должно составлять одну из главных задач комиссий. Комиссии оздоровления труда и быта заботятся и о пище больных, и о белье для них, и о ремонте старых и о постройке новых зданий и т. п. хозяйственных нуждах. Разрешение вопросов о наилучшей постановке чисто медицинского, лечебно-профилактического

дела так же входит в круг деятельности этих комиссий: они заботятся о наилучшем и удобнейшем для трудовых масс использовании лечебно-санитарных учреждений, о дозатке медикаментов, о снабжении инструментами и т. д. Профилактическая деятельность комиссий проявляется так же весьма разнообразно: они должны иметь самую тесную связь со всеми профлактическими учреждениями; они заботятся о лучшем использовании рудящихся амбулаторий, больниц, ясел и т. п.; они рассматривают вопросы об устранении разных вредностей для здоровья трудовых масс, улучшая условия труда, жилища и пищи рабочих. Одним словом, Комиссии оздоровления труда и быта являются стержнем всей лечебно-профилактической работы учреждений Здраводела.

Придавая громадное значение этим комиссиям в деле рациональной постановки охраны народного здоровья, Свердловский здравотдел обращает внимание трудящихся масс на эти комиссии и призывает к оживлению и усилению их деятельности. Для этого нужно сделать очень немного. Необходимо, чтобы организации посылали в комиссии наиболее развитых и наиболее деятельных товарищей и посылали на продолжительное время. Последнее условие имеет громадное значение для более плодотворной работы комиссий: чем дольше представители будут работать, тем лучше они ознакомятся и вникнут во все детали медицинской и хозяйственной жизни лечебных учреждений. Посредством комиссий по оздоровлению труда и быта будет налажена прочная и тесная связь медицинских работников с обслуживаемым населением, и тогда скорее изживутся ошибки и оплошности в деле постановки народного здравоохранения.

В. Морозов. Л. Хазан.

Вопрос поставлен не серьезно.

(По поводу статьи «Вопросы участковой медицины»). *)

Не являясь непосредственным медицинским работником, я все же хотел бы высказать свое мнение по затронутому вопросу, тем более, что автор статьи ставит вопрос на обсуждение не только врачей, но и всех интересующихся постановкой медпомощи на участках.

Я считаю, что постановка первого вопроса, относительно поликлинического приема, в принципе верна. Ибо никто не будет возражать против того, чтобы на участке имелись врачи специалисты по различным болезням. Но решать вопрос по существу нельзя—нет под руками цифр. Автор их не привел, хотя бы из своей практики. Ведь, в самом деле. Может быть, на участке имеется в течение года десять-пятнадцать случаев глазных заболеваний, неужели из за этого ничтожного количества следует содержать врача-глазника в течение года? Да еще содержать за счет терапевта или хирурга, на которых падают тысячи больных, и тем самым увеличить нагрузку на оставшихся врачей участка и без того перегруженных. Ведь специалист-глазник не будет сидеть на амбулаторном приеме по внутренним заболеваниям. Я полагаю, что этот вопрос разрешится тогда, когда Здраводел сможет не за счет существующего штата врачей на участках полагать врачей дополнительных квалификаций, а сверх существующего на участках и когда «сверхштатных» врачей будет достаточное количество в наличии для этой цели. А пока выгоднее

*) «Округ», № 23 (56).

направлять больных с «редко тными» заболеваниями в специально оборудованные лечебницы, хотя бы и за счет го удрства, если на м е те не им еется врача «иверсала». Разумеется, я и ключю эпипемиче кие заб о евания—в этих случаях врачи должны высылаться на участок безоговорочно.

Второе. «Значительный приток больных»—объясняет т. Плоткин—«является следствием той тайны, которой окутана наша медицина». Он пишет, что больному, жалующемуся на изжогу, мы даем соду и пишем обязательно—«натриум бикарбоникум», создаем «черную магию», якобы, вследствие этого «бо льной приходит еще раз десять; а если бы мы просто написали—«сода»—он купил бы ее сам».

Вряд ли это так, тов. Плоткин. Во-первых, плохой будет тот врач, который без конца начнет (по десять раз) пичкать больного содой. И дурак тот больной, который придет к врачу десять раз за содой. Здесь напрашивается другой вывод: если к вам больной приходит в десятый раз за «чудодейственной содой» то вряд ли она является для него «чудодейственной».

Вы стоите за отмену рецептуры на латинском языке, называете всю процедуру «психологическим воздействием». А разве это плохо? Разве плохо психологически воздействовать на больного, помочь его организму, внушить больному бодрость, хотя бы и посредством «натриум бикарбоникума»?

Не нужно сознательно пренебрегать и психологическим воздействием-внушением. Ибо медицина в целом ряде заболеваний бывает бессильной вылечить больного имеющимися средствами, а вынуждена ограничиваться некоторой общей поддержкой человеческого организма. В этих случаях воздействие врача для больного часто бывает решающим.

С третьим вопросом «об улучшении регистрации посещений и приближении ее к диспансерной»—следует согласиться полностью, но нужно добавить, что и такой регистрации, какую мыслит себе автор, будет не достаточно. Есть такие больные, которые сегодня идут в центральную амбулаторию, завтра в хирургическую больницу, после-завтра еще куда-нибудь. Или сегодня больной живет в одном участке, завтра—в другом, ну, и попробуйте учесть. В этом случае лучше бы, помимо общей регистрационной карточки, выдавать больному особую карту, в которой отмечать повторные посещения больных всеми лечебными учреждениями, с таким расчетом, чтобы врач, взглянув на карту, имел общее представление о больном.

И, наконец, постановка четвертого вопроса просто не серьезна. Ведь это значит по существу отказаться от учета состояния здоровья школьников, подростков, физкультурников и т. д. Вообще, отказаться от учета состояния здоровья нашей молодежи. В наших условиях, где без учета ничего не делается, было бы больше, чем глупо отказаться от учета состояния здоровья молодежи, ибо здесь без учета, как и везде, могут оказаться серьезные нежелательные последствия. Поэтому я не могу себе представить, как можно снять подобный учет, не заменив его другим по существу тождественным.

И. Старицин.

О некоторых моментах участковой работы.

(На статью доктора Плоткина*).

Касаясь вопросов, затронутых д-ром Плоткиным в его статье «Вопросы участковой медицины», следует признать их и важными, и нужными, но все же освещенными до некоторой степени односторонне. Нужно к разрешению вопросов участковой работы подходить и шире, и глубже, а именно:

1. Видеть корень зла в переполнении наших амбулаторий не нужным писанием рецептов на латинском языке—до некоторой степени наивно. Редко когда мы лечим одной содой, если же возьмем формулы более сложные (со включением трав), то писать рецепты будет много сложнее и труднее и осуществление предложения д-ра Плоткина несколько не уменьшит количества больных. Это д-ру Плоткину должно быть хорошо известно. Кроме того нет нужды в покупке лекарств, которые должны выдаваться бесплатно. Да и нельзя самому больному, тем более на участке, доверять лечить себя самого. Пример: у больного угар, вы ему по русски написали—«нашатырный спирт», он ему помог. Чем вы гарантированы, что больной этот нашатырный спирт, написанный на рецепте, не передаст другому больному, у которого болят глаза. В результате—несчастный случай. А передача лекарств друг другу у нас сейчас среди больных наблюдается часто.

Можно упростить отпуск лекарств следующим образом: Врач пишет рецепт на особых бланках, которые, после передачи их в аптеку, наклеиваются на флакон, принесенный больным (за исключением нормированных, где зав. аптекой оставляет себе копию). Хорошо же сфасованный медикамент не ухудшит качества нашей работы, а наоборот.

2. Иметь в районах специалистов по некоторым отраслям медицины, конечно, не плохо и к этому мы все должны стремиться, но вряд-ли это возможно при настоящих условиях. Дело здравоохранения, являясь совершенно бездоходным, на каждом шагу упирается в твердый бюджет. Расходы на него должны идти в ногу с увеличением общей доходности нашего хозяйства. Да и деление коек участковой больницы на специальные до некоторой степени проблематично.

Без сомнения, нужно подбирать на участки врачей с известным уклоном, но ведь и нам самим никто не мешает уделить внимание известной специальности—с пользой и для себя и для больного. Откуда же у нас вышли наши лучшие спецы, разве не с участка? Сумейте сами у себя создать любую поликлинику—и здравы охотно вам пойдут навстречу.

3. Улучшение регистрации может быть осуществлено лишь при условии диспансеризации нашего лечебного дела, о котором пишут в своей статье т.т. Морозов и Хазан*). Пока же не мешает ввести новую форму регистрационных карточек, сохраняемых и располагаемых в специальных ящиках по карточной системе, на основе семейных карточек или карточек заключенных в семейную обложку, с разделением на районы,

*) «Округ», № 23 (56).

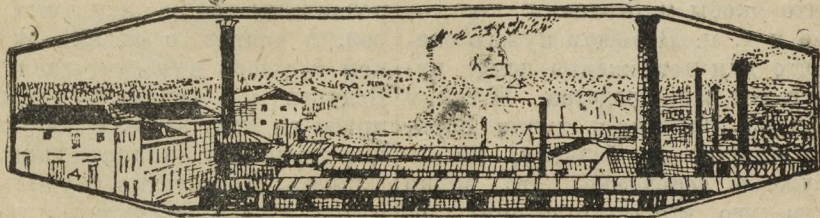
села, деревни и т. д. Это даст богатый статистический материал, позволяющий проследить наглядно заболеваемость отдельного села, района и семьи, выявляя характер этих заболеваний, передачи, наследственности и т. д.

Это потребует записи больного только раз и дальнейших отметок о переменах в болезни. Конечно, для этой цели должен быть отдельный работник (регистратор).

4. Теперь о медосмотрах. Их, действительно, слишком много. Это получается в силу того, что участки не могут иметь отдельных школьных врачей, врачей по ОЗД и физкультуре. Коснусь последней анкеты по физкультуре. Если смотреть на это дело серьезно (а нужно смотреть серьезно), то такой медосмотр займет у врача 7-8 дней, а их взять нам, участковым врачам, негде, и если все это исполнять серьезно, то на все нужно тратить 8-10 дней (полных), а не 4 профилактических дня. Здесь нужно идти по пути введения раз'ездных врачей по этим мало понятным врачам участка дисциплинам.

Таким образом, разгрузив врача участка от повседневных отклонений в сторону школ, саносмотров, ОЗД, физкультуры и т. д., которые выполняются лишь мимоходом, мы сумеем дать возможность участковому врачу серьезнее заняться вопросами лечения больных и индивидуальной профилактики с каждым больным в частности и дать возможность плавно повышать свою квалификацию.

Врач Н.-Уфалейского завода Л. Генкин.



ЖИЗНЬ РАЙОНОВ



В чем тут причина?

(Баженовский район).

На перевыборном собрании Б.-Бруснянского о-ва потребителей был поставлен вопрос о слиянии с Логиновской многолашкой. Этот вопрос ставился уже 3-й раз. Но, несмотря на это, пайщики вынесли постановление—с многолашкой не сливаться.

В чем здесь причина? Или настолько уж Б.-Бруснянские пайщики местные патриоты, или же они не понимают полезности этого дела?—Нет, ничуть не это. Причина вся кроется в том, что во главе правления кооператива и ревкомиссии стоят люди зажиточные, которым не интересно никакое укрупнение кооперативов, потому что они лишаются при этом заработка. А поэтому они и вели определенную работу среди пайщиков, чтобы с многолашкой не сливаться, спекулируя при этом на некоторых недостатках многолашки, главным образом на перебое в снабжении товарами и на том, что якобы многолашка торгует дороже и т. п. В общем нужно сказать, что для достижения цели пускали в ход все средства. И таким образом на собрании имели порядочное влияние на бедноту, не говоря уже о середняке. Это видно было из того, что к отчетному докладу правления пайщики относились не критически, а, наоборот, даже сами старались, затушевать

имеющиеся в работе правления недостатки. А недостатки (несмотря на чистый баланс) в работе кооператива бы и. Главное—не—выполнена директива в части снижения накладных расходов, имелись частичные нарушения предельных наценок на некоторые товары, наблюдалось затягивание расценок товаров, неэкономная заготовка топлива и т. п. Все это зажиточная часть пайщиков старалась затушевать, умаживая недостатки в работе правления, все—для того, чтобы не сливаться с многолашкой. А беднота на собрании держала себя пассивно, плыла по течению за зажиточными горлопанам, да при том бедняков и на собрании очень мало было. И из 114 пайщиков за слияние голосовало только 17 чел.

Наша задача в дальнейшем—строго следить за выполнением директив правительства в части снижения розничных цен и накладных расходов. А вопрос о слиянии в недалеком будущем нужно поставить снова. Беднота и средняки мероприятия правительства в деле рационализации торгового аппарата должны поддерживать. Достаточно слушать горлопанов, которые защищают лишь свои шкурные интересы.

Пайщик.

Отчитываются пред беднотой.

(Березовский район).

Вечером 8 декабря в Пышминском с.-совете одна из комнат переполнена народом.

Это местные организации: сельсовет, сельККОВ, ячейка В.К.П. (б) и яч. В.Л.К.С.М. собрали всех бед-

няков для того, чтобы ознакомить их с работой с/ков-а и подготовить их к предстоящим переизборам его.

Доклад о работе с/ков-а делал председатель Ков... Волков. Он говорил, какую проделал работу с/ков за полтора года. Существовала кустарная секция, которая объединила около сотни человек кузнецов — кустарей, существовал случной пункт, проведено две лесозаготовки. Вдовам и красноармейкам дрова доставлялись бесплатно, населению оказывалась бесплатная и безвозвратная помощь деньгами. Одной вдове — Вольхиной А. А. Ков дал корову.

После доклада тов. Волкова и содоклада председателя ревкомиссии т. Орехина, было задано много вопросов и произошел оживленный обмен мнениями о работе с/ков-а. Особенно всех волновал вопрос о том, что за этот год в с/ков-е произошло несколько крупных растрат, произведенных сотрудниками всего на сумму около 2000 рублей. Члены Ков-а возмущались тем, что допущена такая растрата трудовых бедняцких грошей.

Обсуждали еще некоторые недостатки работы с/ков-а; плохая попу-

ляризация Ков-а среди населения, слабая культурная работа и т. д. Отметили и имеющиеся достижения, главное из которых то, что ККОВ, не имея на растраты, имеет все же приличный капитал для будущей работы.

В заключение бедняцкое собрание, работу с/ков-а в общем признало удовлетворительной. Высказан ряд пожеланий о дальнейшей работе нового состава правления с/ков-а и предложено принять самые энергичные меры для взыскания растрат.

Затем было приступлено к назначению кандидатур в новый состав с/ков-а, чтобы предложить их на переизборном собрании и организовано проводить их. Всего намечено 11 человек в члены с/ков-а, 3 человек в кандидаты и 5 чел. в ревизионную комиссию.

После этого собрание, заслушав доклад начальника милиции 7 района т. Гилева о работе милиции, расходится уже ночью, довольное, что бедняцкая почва под предстоящие переизборы подложена. Остается действовать организованно на переизборах.

В. Аржаников.

Активность низка.

(Бисертский район).

Необходимо отметить слабую активность населения в переизборной кампании сельККОВ'а Бисертского района, в частности, в заводе. По инициативе парт-организации были созваны по участкам собрания бедноты, где были поставлены вопросы о целях и задачах ККОВ'а и подвергнуты обсуждению кандидатуры в состав ККОВ. Беднота участвовала в достаточном числе и принимала активное участие в обсуждении вопросов. Но когда дело дошло до переизборных собраний, то получилось далеко не так. В одном и том же участке собрания созывали по два раза, и если на бедняцком собрании бывало по сто или девяносто

человек, то на выборных было меньше на половину. Оповещение населения производилось через сельисполнителей.

Так как у нас сейчас на носу отчетная кампания сельсоветов, а за ней и переизборная, то я считаю, что актив населения нужно поднять.

Нужно уменьшить участки, чем можно достичь большего участия граждан на собраниях.

При оповещении населения о собраниях сельисполнители относятся к делу халатно. Поэтому нужно вести с ним работу воспитательного характера, чтобы они чувствовали за собой ответственность за созыв того или иного собрания. **Бисертский.**

Женщины подают пример.

(Первоуральский район).

В амбулатории Билимбаевской больницы ревел дикий джаз-банд*). Сотня детских голосов орала пронзительно, каждый на свой манер. Ребятишки с матерями, по пять человек, заходили в кабинет врача, где, при общем коллективном реве, им ставили страшный градусник. Потом водили в другую комнату, производили укол и отпускали домой. Так проводилось в жизнь постановление Билимбаевского «бабьего собрания» о привитии ребятам скарлатины.

А в прививках есть надобность, т. к. скарлатина—постоянный гость Билимбая, Коноваловой, Починок и др. деревень Билимбаевского врачебного участка.

Это собрание вынесло еще одно постановление: открыть детскую и женскую консультацию.

Надо сказать, что билимбаевский женский актив за пояс заткнет мужчин. Собрать мужское собрание чрезвычайно трудно. Женщины же собираются аккуратно каждое воскресенье. Решают свои дела и прихватывают часть мужиковских забот. Мужики потом чешут затылки и открещиваются: дескать не мы решали. Пусть бабы делают (так было с дорожными работами).

Итак, женское собрание постановило: открыть консультацию, благо РИК и Окргдравотдел средства на это дело дают.

В настоящее время консультация уже существует. Поместилась она в первом этаже просторного каменного дома. Занимает 3 светлых боль-

ших комнаты. Обставляется по всем правилам подобных учреждений. Кругом бело, чисто, плакаты, выставки, весы, пеленальные столы и прочее оборудование. Все выглядит так, что и перед городом не стыдно показаться.

Теперь—за работу. Ребята мрут, болеют — отчего?.. Консультация должна объяснить, должна научить, как жить и беречь себя женщине-матери. Как беречь и воспитывать ребенка, чтобы вырос здоровый, неискалеченный, чтобы не переполняли детскую амбулаторию и кладбище.

Надо сказать, что польза консультации для поверхностного наблюдателя, особенно некультурного, кажется сомнительной.

— Чего здорового ребенка, по каким то консультациям таскать, что уж собственное дите накормить не умею, пеленать как не знаю... Так говорят женщины-работницы, женщины-крестьянки.

Нужна воспитательная работа самой консультации, передовых женщин, тех самых активисток, которые дельнее своих мужей в общественной жизни, чтобы привить понятие о пользе консультации и об аккуратном пользовании ею.

Было время, когда боялись больниц, докторов, а лечились молебнами и знахарками. Это—в прошлом. В больницах теперь—толпы. Нужно отвлечь часть здоровых в профилактические учреждения, чтобы не плодить больных. Это новая фаза здравоохранения. И Билимбай одним краешком приступил к этому делу.

*) Негритянский оркестр.

Приступили к работе

(Полевской район).

Для проведения отчетной и пере-
выборной кампании Советов к 8 де-
кабря созданы районные, сельские
и поселковые избирательные комис-
сии, которые тотчас-же приступили
к работе.

Районная избирательная комиссия
уже утвердила план отчетно-пере-
выборной кампании, согласно кото-
рому в декабре проводится подго-
товительная работа, в январе отчет-
ная кампания на пленумах Советов,
но профессиональным союзам и на
обще-гражданских собраниях пред-
ставителями. Намечены мероприя-

тия по привлечению к отчетной кам-
пании отдельных членов советов.

С 1-го по 20 февраля избиратель-
ный период—предполагается достичь
максимального участия населения в
перевыборах советов. С этой целью
сеть избирательных участков против
прошлого года увеличена: в 1926-27
году было 20 участков, в настоящую
кампанию намечено 35 участков.
Это мероприятие дает возможность
обслужить полностью производствен-
ных рабочих.

И. С.

Перевыборы кооперации идут оживленно.

(Ст.-Уткинский район).

Старо-Уткинский кооператив на-
чал отчетно-перевыборную кампанию
с 3-го декабря. Проведено 15 пере-
выборных собраний, средний про-
цент участия на выборах—43%.

Активность пайщиков большая. Я
участвовал на одном из собраний,
где было задано десятка три вопро-
сов. В прениях записалось 25 че-
ловек, высказалось 17 человек.

На всех собраниях спрашивали,
почему в этом году кооперативы
торговали без прибыли: всего при-
были 340 руб., а прошлый год было
10,700 рублей.

Особенно остро стоял вопрос о
недостатках у приказчиков. Всех
недостаток в кооперативе 1900 руб.,
а в прошлом году было 1400 руб.
Получается, что растраты растут.
Высказывались, что приказчиков
необходимо брать с залогом. Боль-
шинство требовало применения более
суровых мер со стороны судебных
органов и ускорения судопроизвод-

ства: есть случаи, что судятся по
два года. Необходимо заканчивать
производство дела во всех инстан-
циях не более, как в полгода.

На собраниях отмечено, как до-
стижение, выполнение постановления
относительно кооперирования до
2000 членов (кооперировано 2080
чел.), пополнение паевого взноса до
7 руб. 23 коп. на пайщика. Доста-
точно проведено кооперирования
бедноты, весь фонд 600 рублей из-
расходован по прямому назначению.

Отметили недостатки в работе: не
велаась культурная работа за целый
год не собирались уполномоченные
хотя и необходимо было собирать
по вопросу снижения цен. Недоста-
точно снабжение мукой, мануфакту-
рой. Отметили, что муку выдают
кому два пая, а беднота остается
без муки. Лавочные комиссии рабо-
тали слабо.

Подбору новых уполномоченных
было уделено много внимания. Из

уполномоченных отвели С у с л о в а, председателя лавочной комиссии, который совершенно на работал.

С декабря постановлено слить Старо-Шайтанский и Старо-Уткинский кооперативы в один. Эта мера даст экономии 6000 руб. в год. Всех членов будет 3.200 чел. с паявым

капиталом в 23 000 руб., средний оборот будет 480.000 в год.

Надо сказать, что пере выборы проходят хорошо. Недостаток отчетной кампании: отсутствие коротко написанных отчетов, хотя диаграммы и были.

Член-пайщик И. Т.

На пропой есть, а на культурные нужды нет.

(Невьянский район).

В В.-Нейвинске за 1926-27 год истрачено на пиво и вино 21.600 руб. (это только в лавке Центроспирта и ЦРК). Выкурено равного сорта табаку на сумму 11000 руб.

А сколько вышито браги? Сосчитаем, попробуем. Из беседы с одной бражницей видно, что у нее выходит каждое воскресенье 4 ведра браги. в году 52 воскресенья, следовательно, у нее в год выходит 208 ведер. По приблизительному подсчету, бражниц в В.-Нейвинске 26. Если принять, что в среднем у каждой выходит только по 3 ведра за воскресенье, то общий годовой итог будет 4056 ведер. Если ведро браги стоит в среднем 4 рубля, то за год пропиты 16224 рубля. Следовательно, в общем итоге 48824 рубля потратили в.-нейвинцы на уничтожение своего здоровья. Населения в В.-Нейвинске 4 тыс., следовательно, на человека (считая все возрасты) выходит по 12 р. 26 к. в год на пропой.

А теперь несколько слов об удовлетворении культурных нужд.

Взять хотя бы дорожное строительство. На него население истратило своих средств 1532 р. 75 к., тогда

как само же двумя постановлениями назначило 5098 р. 75 к.

Второе: помощь со стороны населения школе-семилетке и I-й ступени. Что же сделано здесь? — Ничего — вот и все.

Третье. В В.-Нейвинске острый недостаток, о котором все население говорит, — это отсутствие здания для рабочего клуба и народного дома. Имеющийся народом не может полностью удовлетворить запросы масс, так как здания малы и к тому же ветхи. Вопрос о постройке нового народного дома обсуждается давно, но население все же не идет на помощь.

Наконец, последний факт. До сих пор население не может выпонять своего постановления о внесении в ЦРК пая до 10 рублей, который равен сейчас 5 р. 50 к.

Общий вывод следующий: Общественным организациям нужно еще больше налечь на культурно-воспитательную работу. Милитции — усилить борьбу с бражницами. Самому населению — выполнять свои постановления, меньше пить и курить, а главное внимание обратить на свои заброшенные культурные нужды.

Икс.

Часть работ возьмем на себя.

(Невьянский район).

Около 1904 или 1905 года помещенные бывшей церкви были приспособлены для школы. К зданию были прирублены две боковые комнаты, но они

были поставлены на могилах, которые в настоящее время отошли от основного помещения в сторону, и с потолка отваливается штукатурка.

Вследствие этого наша школа I ступени уже второй год помещается в одном из коммунальных зданий села, но здание это не приспособлено и слишком тесно для школы, а между тем, с каждым годом число учащихся увеличивается, в прошлом году было 115 чел., а в нынешнем—(121 ч.).

Хотя и из Райисполкома не один раз выезжала комиссия, осматривала помещение и выносила заключение о целесообразности постройки нового

помещения, что будет дешевле, чем отремонтировать имеющееся, и к работе хотела приступить с весны, но ничего не сделано до сих пор.

Необходимо вышестоящим организациям обратить внимание на положение нашей школы. При постройке новой населенной часть работы возьмет на себя.

Казанцев.

Притянуть к ответу!

(Н.-Сергинский район).

Нижне-Сергинское заводууправление в текущем году производило заготовку пней для нужд завода.

Вся эта заготовка шла как будто благополучно: Заготовленные пни были почти полностью привезены на склад и сложены. Но кладка пней оказалась подозрительной.

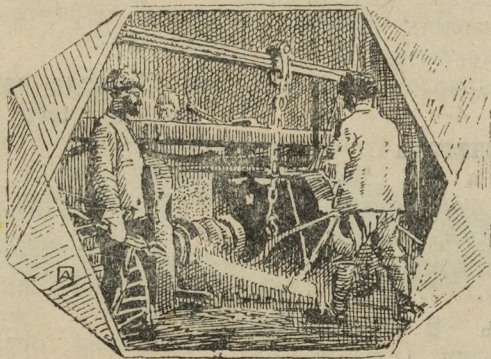
Была произведена проверка объема пней путем перекладки на выдержку двух полениц, первая в $8\frac{7}{8}$ куб. саж. и вторая в $6\frac{1}{2}$ куб. саж., а всего $15\frac{3}{8}$ куб. саж. По перекладке оказалось: из первой поленицы уложено только—6 куб. саж., а из второй— $4\frac{3}{4}$ к. саж., всего $10\frac{3}{4}$ куб. саж., т. е. на $4\frac{5}{8}$ кубов менее. Таким образом выяснилось воровство.

За минувший операционный год (с 1/X-26 г. по 1/X-27 г.) прошло через заводский склад 2230 куб.

саж. пней, за которые заводууправлением произведены были расчеты полностью, как за полную кладку. Принимая во внимание недоклад в поленицах в размере 30%, как это выяснено и раскрыто комиссией заводууправления, последнее не получило пня 669 куб. саж. на сумму 6021 руб. (считая по 9 руб. за куб. саж.).

Приемка пни производилась магазином Калгановым, совместно с курным десятником Апаньиным. Следовало бы привлечь обоих к уголовной ответственности с тем, чтобы разъяснить им наглядно, как нужно относиться к интересам рабочего государства.

Ермак.



Наше письмо

◆ **Своеобразно подходит к кооперированию населения** Михайловское ЕПО. В Шагуровском отделении Михайловского ЕПО было членов около 50, средний размер паевого взноса равнялся 2 р. 50 коп. ЕПО потребовало довести размер взноса до 5 р. 50 коп., причем никакой рассрочки не предоставило. А так как пайщики так ой суммы сразу внести не могли, то Шагуровское отделение ЕПО было без дальних разговоров закрыто, частные торгаша в восторге от решительности глубокомыслия Михайловских кооператоров.

◆ **Совсем не так хорошо**, обстояло дело в Каслях с воензащитой, как о том сообщалось в заметке «Касля военизируются» («Округ», № 24). Посещаемость занятий в рабочей батальоне выражается всего в 40—45%, занятия в последнее время происходят нерегулярно, оружие чистится не исправно и т. д. Президиум Райсовета Осоавиахима, заслушав доклад командира батальона, сделал ряд практических предложений к изжитию недостатков, но пока ничего в этом направлении командиром не сделано.

◆ **Не умеют считать** продавцы дежурного магазина № 5 Баженовского укрупненного кооператива (село Белоярское): то сосчитают больше, чем следует, то меньше. А покупатели в претензии.

◆ **Переименовать В.-Уфалейский завод** в завод имени Октябрьской Революции решила широкая общезаводская беспартийная рабочая конференция. До сих пор завод носил название «имени Мрачковского», но, поскольку Мрачковский изменил партии и рабочему классу, то и недопустимо, чтобы впредь завод назывался его именем.

◆ **Странные анкеты** рассылает по сельсоветам своего района Березовский Райисполком. В этих анкетах, предназначенных для заполнения при обследовании пенсионеров, натываются на такого рода вопросы: «получает-ли своевременно паек от продовольственных органов?», «в какую продовольственную категорию зачислен?» В каком году сочинены эти изумительные анкеты?

◆ **До сего времени не имеет учебников** Васькинская, Бисертского района, школа нацмен. Требования об учебниках отсылались неоднократно, но их нет, и когда будут — неизвестно.

◆ **Рабочие станции Дружинино** недовольны слишком мягким приговором Нарсуда по делу хулиганов братьев Ефимовых. Ефимовы терроризовали рабочих, сорвали клубную постановку ко дню десятилетия Октября и совершили ряд других хулиганских подвигов. (Нарсуд приговорил Ефимовых к 2-м годам заключения).

◆ **Никогда такой учительки еще у нас не было.** Ее саму то надо учить — так говорят матери детей, которые учатся в Мало-Истокской школе. По другим сведениям, эта учительница, гр-ка Орлянкина, не интересуется решительно ничем: ни жизнью своей школы, ни общественной работой среди населения, ни спектаклями, которые ставятся комсомольской ячейкой. Очевидно Орлянкина попала в учительницы по недоразумению.

◆ **Усилился наплыв беспризорных** в деревнях Арамилевского района в связи с мерами, принимаемыми в Свердловске по водворению беспризорников в детские дома.

◆ **Богоспасаемый хутор** обнаружен адмчастью Ст.-Утгинского РИКа в лесу по реке Пестерихе, недалеко от дер. Родиной. На хуторе оказалось 5 обитателей—«истинных христиан», которые в течение нескольких лет не платили ни сельско-хозяйственного налога, ни страховки, ни других сборов. Вся эта христианнейшая компания оказалась состоящей исключительно из членов семьи бывшего екатеринобургского купца Ошуркова. Надо привлечь к ответственности как эту богоспасаемую семейку, так и местную сельскую власть за многолетнюю потачку.

◆ **Совершенно отсутствует руководство** со стороны Ысертского районного методического бюро работой среди нацмен. Вся работа бюро в этом направлении выразилась лишь в одном вызове представителя кустового методического объединения с докладом райметбюро.

◆ **Странно проведено общее собрание членов - пайщиков** Белоярской многолавки (ЕНО) в селе Кочневском, хотя собралась едва пятая часть всех пайщиков, тем не менее председатель объявил собрание состоявшимся, а когда присутствующие запротестовали, то председатель решил: «будем писать второй протокол завтрашним числом». Так и сделал...

◆ **Пьянством и хулиганством** особенно отличается старший милиционер ведомственной милиции по охране Арамилевской суконной фабрики Синецки. 12-го ноября, в день юбилея милиции, учинил в пьяном виде драку с милиционерами, не стесняясь присутствием посторонних граждан. В отношении хулиганов, безчинствующих в местном клубе, Синецки не только никаких мер не принимает, но сохраняет неизменно «дружественный нейтралитет». О подвигах Синецки на своевременно сообщалось Окрадмотделу, но результатов пока что никаких не видно.



ОПЖЛЖИ

таро-Уткинский завод отписывается.

В № 20 «Округа» была помещена корреспонденция из Ст.-Утки, где сообщалось о неосмотрительных действиях заводоуправления С.-Уткинского завода по найму дроворубов в Татреспублике. На запрос по существу этой корреспонденции Ст.-Уткинское заводоуправление прислало окружной прокуратуре отписку следующего содержания:

«Заводоуправление Старо-Уткинского завода сообщает следующее. В конце августа сего года, в виду острого недостатка рабочих дроворубов и перспектив невыполнения в летствие этого годовой программы по рубке дров, что могло нарушить непрерывность действия завода, правлением треста «Гормет» в сентябре была произведена вербовка рабочих дроворубов в Татреспублике на следующих условиях:

1) Правление треста, совместно с Уральским Облсоюзом С.Х.Л.Р., был на основе действующего на дроворубов Уралобласти колдоговора выработан трудовой договор, после чего по получении в Свердловске права вербовки от органов Наркомтруда, в Татреспублику был командирован сотрудник Стар-Уткинского завода. Последний с 22 по 30 сентября сего года заключил договор с группами граждан, завербовав всего 100 человек, которые при заключении трудов договоров и получении проездных и кормовых денег (от 13 до 19 рублей на человека) сдавали вербовщику свои паспорта, получая на руки, кроме денег, копию трудового договора, списки отправляющихся на работу, условия работ, описание местности, лесосек, жилищ, цены на продукты питания и прочее.

Партии в 20—30 человек начали прибывать с 25 сентября сего года и остановились на работы вместе с местными дроворубами (которых в это время было около 300 чел.).

В это время шли непрерывные дожди, и работать приходилось в сырости. Прибывающие рабочие через 1—2—3 дня, бросая работы, приходили в завод, требуя

паспортов для возвращения домой в виду дождливого времени. Местной администрацией, совместно с профсоюзом, были приняты все меры к удержанию на вербованных, т. к. уход приехавших был бы, конечно, убыточен для предприятия.

Между прочим предлагалось работать на любой группе печей (куреней, каковых в лесничестве имеется 12 групп в разных местах дачи, с разным лесом и разными лесосеками). При этом указывалось, что на всех группах ведутся в данное время, несмотря на дожди, рубки местными жителями - рабочими. Однако, большинство прибывших, не выставив конкретные требования или определенных недовольств, заявляли, что они не могут работать в сырости, требуя паспортов. Выдать паспорта не было возможности, так как вербовщик, у которого на руках паспорта, еще не вернулся в завод.

Вербовщик, завербовав последнюю партию 30 сентября, прибыл в завод 6 октября, привезя с собой паспорта всех завербованных рабочих, однако, около 50 чел. ушли с работы без документов за несколько дней до привоза паспортов к месту работ. Многие рабочие перед уходом с работ ходили к начальнику милиции Леготину, прося у него паспорта для поездки домой.

Выплаты денег за паспорта «по 19 руб. за штуку» никто из администрации с рабочих не требовал (паспорта не могли быть выданы, так как их не было на заводе).

По слухам, бросившие работы на заводе, в большинстве перешли на другие более выгодные для них работы: по ремонту ж. д., молотбе хлеба у местных жителей и т. д.

В настоящее время из всех на вербованных осталось не более 10 человек, которые, не поддавшись уговорам товарищей, продолжают работать и, повидимому, намерены выполнить договоры, т. е. вырубить по 20 куб. саж. дров на человека.

Убыток от ухода на вербованных рабочих выражается, примерно, в 1500 рублей».



◆ **Причины сокращения посевной площади в округе** в 1927 году таковы: недород прошлого года и связанный с ним отход от земледелия полуробочего населения на фабрики и заводы—по горнозаводским районам; низкое качество семенного материала урожая прошлого года и неблагоприятные метеорологические условия—по сельскохозяйственным районам. В Баженовском и Егоршинском районах значительное влияние на сокращение посевной площади оказало только что закончившееся в этих районах землеустройство. Сокращение коснулось главным образом второстепенных культур, по которым оно составляет свыше 55%. Из главных культур сильнее других сократились посевы пшеницы и ржи. Посевы овса сократились на 3,7%, посевы ячменя увеличились на 82%.

◆ **Для устранения причин сокращения посевной площади в округе** Окрисполком признал необходимым принять следующие меры. Во всех районах кроме чисто горнозаводских.—Уфалейского, Н.-Сергинского и Кыштымского, создать местные семенные запасы и урегулировать правила ежегодной выдачи семян из них с таким расчетом, чтобы при наступлении недорода и недостатка семян—иметь в наличии достаточный неприкосновенный запас семенного материала. В особо крупных сельскохозяйственных районах—Каслинском, Баженовском, Режевском, Егоршинском и Михайловском осуществить возможно полное ряд с.-х. мероприятий: введение многополья, распространение чистосортных семян, замену семян местных семенных запасов улучшенными, снабженные трактора-

ми, с.-х. инвентарем, рабочим и продуктивным скотом. В районах: Михайловском, Первоуральском, ст. Уткинском, Невьянском, Нязепетровском, где условия благоприятствуют развитию животноводства, и в районах: Березовском, Невьянском и Арамилевском, где развиты кустарные промыслы, сосредоточить внимание на развитие этих отраслей хозяйства.

◆ **Сооружение в Свердловске трамвая**, будет передано, согласно постановлению Окрисполкома, государственному электро-техническому тресту (ГЭТ).

◆ **Освобождены от—должности** Председатель Бисертского Райисполкома т. Козманов и его заместитель т. Пичурин и председатель Нязепетровского Райисполкома т. Зубарев и его заместитель т. Беляев.

◆ **Преимущество многосемейным и малообеспеченным трудящимся** в посылке на работу будет отдавать Свердловская Борьба Труда.

◆ **В первую очередь дети беднейших безработных**, будут помещаться на оздоровительные площадки Окрудздраводела.

◆ **Начальником Свердловской городской милиции** и городской административной части назначен т. Голоцкоков А. И.

◆ **Для выяснения всех обстоятельств на шумевшей истории с ценными камнями** на Свердловской гранильной флорике Горсоветом образована комиссия в составе представителей горсовета т. т. Николаева и Пиотровского и представителя окружной прокуратуры т. Адрианова.

◆ **Более общественный характер** работе окружной деткоммиссии предложил придать Горсовет. Деткомис-

сия должна привлечь к своей работе профессиональные, кооперативные и общественные организации. Деткомиссии предложено также шире развернуть учебно-производственные мастерские, имея в виду вовлечение в них беспризорников, и пересмотреть характер производства мастерских, поставив задачей подготовку через эти мастерские беспризорников к работе на производстве.

◆ **Заведывающим подотдела госфинконтроля** окрфинодела назначен тов. Сапов И. В., с освобождением от должности председателя Полевского Райисполкома

◆ **Уполномоченным окружной избирательной комиссии по Полевскому району** утвержден тов. Миков, (

◆ **Заведывающим Свердловским Окрглесзагом** назначен тов. Вяткин, А. Я.

◆ **2663 частных домовладения** зарегистрированы Горкомхозом по городу Свердловску. Сюда вошли не все частные домовладения, т. к. некоторые домовладельцы уклоняются от регистрации. Горсовет поручил горкомхозу ускорить окончание регистрации, привлекая уклоняющихся от нее к законной ответственности.

◆ **В районах Свердловского округа допризывная подготовка** граждан рождения 1906 года будет проведена с 5 января по 10 февраля 1928 г.

◆ **Заведывающим Свердловским окружным агентством государственного страхования** назначен тов. Генералов, Б. И.

◆ **Прекращено дело** возбужденное в окружном дисциплинарном суде по привлечению к ответственности б. председателя Бисертского Райисполкома тов. Козьманова.

◆ **Работы первой очереди по сооружению Свердловского водопровода заканчиваются**, и с 1-го января 1928 года водопровод перейдет на положение полной эксплуатации. Учитывая недостаточный охват водо-

проводом нужд населения и учреждений из-за малого сравнительно количества домовых присоединений, Сородекой Совет признал необходимым сосредоточить внимание населения и организаций города на возможно большем расширении в предстоящем строительном сезоне домовых присоединений.

◆ **160 000 руб. на кредитование домовладений, присоединяющихся к водопроводу** испрашивает Соровет у Цеккомбанка.

◆ **Задолженность абонентов за присоединение и воду**, должна быть ликвидирована не позднее 15 января.

◆ **Вопрос о предстоящей допризывной подготовке граждан города Свердловска 1906 года рождения** обсуждался в президиуме городского Совета. Решено предложить руководителям учреждений обеспечить своевременную и полную явку допризывников, работающих на предприятиях и в учреждениях. Вместе с тем руководителям учреждений и предприятий должны принять все меры к точному исполнению порядка выплаты допризывникам заработной платы во время сбора. В виду неудовлетворительного состояния бараков для казарменного размещения допризывников, решено допустить в текущем году в период сбора поквартирное размещение допризывников.

◆ **Отдельный пункт допризывной подготовки в В-Исетском заводе** признал необходимым организовать Горсовет. В.-Исетскому Райсовету предложено обеспечить пункт помещением для занятий и клубом для проведения культурно-просветительной работы среди допризывников.

◆ **Поквартальное взимание арендной платы**, за торгово-складочные помещения будет проведено к 1-му марта 1928 года.

◆ **Принудительное взыскание**, поручено Сороветом Окрфиноделу применить ко всем крупным недоимщикам городских налогов и сборов.

Официальный отдел

О г л а в л е н и е.

- 1) Об увеличении предельной нормы численного состава членов сельских и поселковых Советов в селениях, имеющих свыше 5.000 человек населения.
- 2) О взимании местных налогов и сборов и надбавок к государственным налогам и сборам на 1927-28 год в Свердловском округе.
- 3) О взимании налогов и сборов в 1927-28 бюджетном году в городе Свердловске и В.-Исетском заводе.

Об увеличении предельной нормы численного состава членов сельских и поселковых Советов в селениях, имеющих свыше 5.000 человек населения.

Постановление Областной избирательной комиссии при Президиуме Уральского Областного Исполнительного Комитета.

(Протокол № 1, § 7)

Продлить в текущую избирательную кампанию действовавшее в прошлую кампанию разрешение Президиума ВЦИК (§ 57 пост. ВЦИК, № 92 от 7/II—27 г.) об установлении для ниже перечисленных 15 сельских советов предельной нормы численных их составов—соответственно численности населения, находящегося в данных селениях (ст. 59 Конституции РСФСР), но не более 75 человек.

С п и с о к

Сельсоветы: Артинский, Юго-Осокинский, — Кунгурского округа; Обвинский, Сивинский, Юговской — Пермского округа; Камбарский — Сарапульского округа; Бисертский, Покровский, Михайловский, Нязе-Петровский, Режевской, Старо-Уткинский, Сылвинский — Свердловского округа; Черноисточенский — Тагильского округа и Бродокалмаковский — Челябинского округа.

О взимании местных налогов, сборов и надбавок к государственным налогам и сборам на 1927-28 год в Свердловском округе.

П О С Т А Н О В Л Е Н И Е

ПРЕЗИДИУМА СВЕРДЛОВСКОГО ОКРУЖНОГО ИСПОЛНИТЕЛЬНОГО КОМИТЕТА.

(От 22 ноября 1927 г., прот. № 70, § 3).

На основании ст. 43-й Положения о местных финансах РСФСР от 19 ноября 1926 г. («Собр. Узак.» № 92, ст. 668) и постановления Уралоблисполкома от 10 октября 1927 г. (прот. № 35, § 18), Президиум Свердловского Окрисполкома ПОСТАНОВЛЯЕТ:

§ 1.

1. Ввести в г. Свердловске с В.-Исетским заводом и г. Невьянске нижеследующие местные налоги и сборы на 1927-28 год:

- 1) налог со строений;
- 2) налог с крупного рогатого скота;
- 3) налог с транспортных средств;
- 4) целевой (квартирный) налог;
- 5) налог со сделок, совершаемых или регистрируемых на бирже;
- 6) налог с посетителей публичных зрелищ и увеселений;

- 7) налог с плакатов, афиш, реклам и объявлений;
- 8) прописочный сбор;
- 9) сбор со счетов, подаваемых частными лицами и ресторанами;
- 10) ренту с городских земель.

Примечание 1) Обложению подлежит рогатый скот в возрасте от 3-х и лошади от 4-х лет; возраст скота определяется на 25 сентября 1927 года.

2) Порядок проведения ренты будет объявлен особо.

2. Ставки налогов, предусмотренных разделом первым, не должны превышать установленных постановлением Облисполкома от 10 октября 1927 г. и Окрисполкома от 22 апреля 1927 г., № 12/17-б.

Примечание: Свердловскому Горсовету налог со скота и транспортных средств разрешить проводить по неокладной системе.

§ 2.

I. Установить в г. Свердловске и в Свердловском округе следующие местные налоги и сборы, а также надбавки к госналогам:

а) налог с грузов, привозимых и вывозимых по ж. д. путям сообщения, в размере:

- 1) с грузов таксируемых по схемам специальных тарифов,—в четырехкратном;
- 2) с товаров-багажа, с грузов пассажирской и большой скорости и пассажирского багажа, а также с грузов специальной скорости и грузов первых четырех классов нормального тарифа—в тридцатикратном;

3) всех прочих грузов — в десятикратном — при потонной, поштучной, или повагонной начальной, за один километр—пробега данного груза, ставки общего специального или исключительного тарифа, применяемого к данной перевозке, а в тех случаях, когда тариф выражен в виде платы за все расстояние перевозки,—по начальной ставке соответствующего общего тарифа (ст. 35 Положения о местных финансах СССР).

Налог с грузов взимается на нижеследующих станциях Пермской железной дороги: Свердловск-пассажирский, Свердловск-город, Свердловск-товарный, Атиг, Арасланово, Билимбае, Баженово, В.-Нейвинск, Дружинино, Егоршино, Ежовая, Михайловский завод, Кыштым, Крутиха, Кузино, Коуровка, Монетная, Маук, Мраморская, Нижне-Петровская, Н.-Сергинская, Невьянск, Полдневая, Реж, Ревда, Сабик, Бисерт (раз'езд № 78), Таватуй, Уктус, Ункурда, Уфалей, Исеть, Хрустальная, Хромпик, Косулино, Шала, Шарташ и Вогулка; Московско-Казанской жел. дороги: Капралово, Бисертский завод и Дружинино, со всех прибывающих и вывозимых грузов за исключением тех, кои освобождаются в порядке ст. 50 Положения о местных финансах РСФСР.

Примечание 1) Ставки налога с грузов, следующих на расстоянии не более 50 км., не должны превышать 20 % и с грузов следующих на расстояние от 51 до 100 км.—40 % ставки, устанавливаемой для грузов, следующих на расстояние свыше 100 км.

- 2) Если сумма налога, причитающаяся с грузов, не достигает 20 коп., налог взывается в размере 20 коп.
- 3) Размер налога с грузов донецкого и подмосковного каменноугольного топлива не должен превышать трехкратной потонной или повагонной начальной за один километр пробега данного груза ставки тарифа, применяемого к данной перевозке, а в тех случаях, когда тариф выражен в виде платы за все расстояние перевозки,—начальной ставки соответствующего общего тарифа.

б) Сбор с отпускаемой из лесных дач древесины, в размере:

1) с государственных и кооперативных предприятий, а также с древесины, потребной для работы сельских ремесленных и кустарных предприятий, имеющих не более 3-х наемных рабочих, сельских ремесленников и кустарей, работающих единолично с помощью членов своей семьи, одного наемного рабочего или двух учеников-подростков—2 % продажной стоимости древесины (лопенной платы);

2) с прочих потребителей—5 % стоимости древесины;

в) сбор за ветеринарно-санитарный осмотр скота и сырых животных продуктов в размере $\frac{1}{4}$ % нормальной оценки таковых, согласно таксы, утвержденной Малым Президиумом Облисполкома (прот. № 40, § 25 от 6 ноября 1925 г.);

г) установить на 1927-28 г. в сельских местностях Свердловского округа (за исключением местностей, отнесенных постановлением Окрисполкома от 29 мая 1927 г. за № 22/7-б к заводско-фабричным поселкам) особый сбор с лиц, лишенных права быть сельскими исполнителями, отнесенных к таковым на основании ст. 5 декрета ВЦИК и СНК от 27 марта 1924 года, постоянно проживающих в сельских местностях в возрасте: мужчины от 20 до 50 лет, женщины от 25-45 лет.

Особый сбор установить в размере 10 руб. с каждого лица, лишенного права быть сельским исполнителем, при условии возложения в данном селении на сельских исполнителей обязанностей в течение 2-х месячного срока; в тех селениях, где срок отбывания сельскими исполнителями своих обязанностей установлен менее 2-х месяцев, размер сбора пропорционально понижается из расчета 2 руб. 50 коп. за каждые две недели.

Взимание особого сбора производится при наступлении для плательщика очереди привлечения к исполнению обязанностей сельского исполнителя.

К платежу сбора не привлекаются: а) лица, лишенные избирательного права, но подлежащие освобождению от несения обязанностей сельских исполнителей, согласно инструкции НКВД № 13 от 8 января 1927 г. (Бюлл. НКВД № 1—1927 г.) и б) не лишенные избирательного права, но освобождаемые от несения обязанностей сельских исполнителей, в силу указанной инструкции.

д) Налог с золотопромышленных предприятий в размере 1,5 % со стоимости добытого золота.

II. Надбавки к государственным налогам и сборам в пользу местных средств установить в следующем размере:

А. К государственному промысловому налогу:

1) К цене патентов, как основных, так и дополнительных на производство предметов роскоши и торговлю ими и к окладам уравнительного сбора со всех промышленных и торговых предприятий, облагаемых как в общем, так и централизованном порядке, за исключением предприятий, поименованных в подразделении 3, 4 и 5 настоящего пункта,—100 % цены патента и 100 % оклада уравнительного сбора с них.

2) К цене патентов, выдаваемых на личные промысловые занятия,—100 % цены патентов.

3) С заведений, отпускающих для потребления на месте спиртные напитки (водку, вино, пиво), за исключением пивных лавок—200 % цены патентов, как основных, так и дополнительных, на производство предметов роскоши и торговлю ими 150 % оклада уравнительного сбора с них.

4) С заведений, отпускающих для потребления на месте спиртные напитки (водку, вино, пиво) или кушанья, производящих торговлю позже 23-х часов, за исключением пивных лавок—300 % цены патентов как основных, так и дополнительных, на производство предметов роскоши и торговлю ими и 200 % оклада уравнительного с них сбора.

5) С пивных лавок, производящих торговлю позже 23-х часов,—200 % цены патентов и 100 % оклада уравнительного сбора с них.

Примечание. К пивным лавкам, указанным в подразделении 5-м, относятся заведения, производящие продажу для потребления на месте только пива, портера, эля и меда, если при этом не подается каких-либо кушаний, кроме холодных закусок.

6) К цене особых патентов, выдаваемых на право продажи питей и табачных изделий,—100 % цены особых патентов.

Б. К подоходному налогу с физических и юридических лиц, облагаемых по расписанию № 3 по закону 24 сентября 1926 г.,—50 % к окладу госсбора, а с плательщиков прочих категорий, привлекаемых к налогу по закону 24 сентября 1926 года и 15 октября 1926 г.,—25 % к окладу госсбора.

К судебной пошлине—100 % этой пошлины.

Г. К плате, взимаемой нотариальными органами, на основании утвержденной таксы («Собр. Узак. 1927 г., № 78, ст. 532) в размере:

1) за совершение всех действий, оплата которых предусматривается таксой, за исключением актов об отчуждении строений и права застройки,—100 % государственной платы.

2) за совершение актов об отчуждении строений и права застройки—200 % государственной платы.

Примечание. К плате, взимаемой нотариальными органами за совершение договоров, устанавливающих право застройки земельных участков, восстановление разрушенных и достройки неоконченных домов, указанные выше надбавки не взимаются.

Д. К плате, взимаемой народными судами и другими подлежащими учреждениями за засвидетельствование копий, подписей и т. д.—100 % с установленной платы.

б) Сбор с древесины, сбор за ветеринарно-санитарный осмотр скота и сырых животных продуктов возлагается на органы Окружного Земельного Управления.

в) Сбор с лиц, лишенных права быть сельскими исполнителями—на Райисполкомы и Сельсоветы.

г) Надбавки к госналогам—на Окружной Финансовый Отдел, инспекторов прямых налогов и Финансово-Налоговые части Райисполкомов.

§ 3.

Порядок проведения налогов, указанных в § 1, изъятия и льготы по ним, а также ставки и сроки уплаты определяются постановлениями Президиумов подлежащих Горсоветов, в соответствии с Положением о местных финансах и пунктом 2, § 1 настоящего постановления.

§ 4.

Для рассмотрения жалоб плательщиков организовать предусмотренные законоположением Городские и Окружные Налоговые Комиссии.

§ 5.

Проведение в жизнь настоящего постановления возложить на Окружной Финансовый Отдел.

Председатель Свердловского Окружного

Исполнительного Комитета **ПАРАМОНОВ.**

Секретарь Окружного Исполнительного Комитета **КИРИЛЛОВ.**

О взимании налогов и сборов в 1927—28 бюджетном году в гор. Свердловске и В.-Исетском заводе.

Постановление Свердловского Городского совета Р. и К. Депутатов.

На основании ст. 43-й Положения о местных финансах РСФСР от 19-го ноября 1926 года. («Собр. Узакон.», № 92, ст. 668) и постановления Президиума Свердловского Окрисполкома от 22 ноября 1927 г. (прот. № 70, § 3) Президиум Свердловского Городского Совета **ПОСТАНОВЛЯЕТ:**

§ 1.

Установить на 1927-28 бюдж. год в гор. Свердловске с Верх-Исетским заводом нижеследующие местные налоги и сборы и ставки для них:

Перечень устанавливаемых налогов и размер ставок:

А. Налог со строений, находящихся в пользовании или владении как частных лиц, обществ и предприятий, так и государственных, кооперативных учреждений и предприятий, в размере $\frac{1}{4}$ % в год материальной стоимости строений.

Примечание: Здания и строения религиозного культа, а также государственных учреждений и предприятий принимаются к обложению по оценке Госстраха, причем налог со строений религиозного культа взимается в размере $\frac{1}{8}$ % в год их материальной стоимости.

Б. Налог с головы крупного рогатого скота в год — 10 рублей.

В. Налог с транспортных средств по ставкам: лошади выездные 70 р., извозные — 30 руб.; рабочие — 16 рублей; автомобили и автобусы с каждой силы — 12 руб.; мотоциклы и грузовые автомобили с силы 6 руб. в год; лодки ялики, занятые перевозкой людей, — 7 руб. 50 коп. (в сезон).

Г. Целевой квартирный налог на нужды строительства рабочих жилищ. Со всех физических лиц, привлекаемых к платежу государственного подоходного налога по расписанию № 3, в следующих ставках:

Разряд	Сумма годового дохода для обложения подоходным налогом		Ставка целевого налога за один квадратный метр полезной жилой площади за один месяц
	Свыше	До	
1	—	1000	5 к.
2	1000	1200	7 »
3	1200	1800	10 »
4	1800	2400	15 »
5	2400	3000	20 »
6	3000	4000	30 »
7	4000	5000	40 »
8	5000	6000	50 »
9	6000	7000	60 »
10	7000	8000	70 »
11	8000	10000	80 »
12	10000	12000	1 р.— »
13	12000	14000	1—20 »
14	14000	16000	1—40 »
15	16000	20000	1—70 »
16	20000	24000	2—00 »
17	24000	—	2—50 »

Д. Налог со сделок, совершаемых или регистрируемых на бирже в размере:

- 1) со сделок, проходящих через товарный отдел биржи. — 0,01% с суммы сделки;
- 2) со сделок, совершаемых не в фондовом отделе биржи, — 0,05 с суммы сделки.

Е. Налог с посетителей публичных зрелищ и увеселений в размере:

- 1) симфонических исполнений, драматических, оперных (в том числе комической опера), балетных театрах, художественных и иных выставок — 5% с цены билета;
- 2) концертов, музыкальных вечеров и утренников и кинематографов — 10% с цены билета;
- 3) спортивных состязаний, общественных игр и цирков и механических театров, кроме кинематографов, — 15% с цены билета;
- 4) зрелищ легкого жанра (оперетты, кабаре и т. п.) без столиков — 25% с цены билета;
- 5) зрелищ легкого жанра со столиками (кабаре и т. п.) а также бегов и скачек и т. п. состязаний с тотализатором, казино, лото, танцевальных вечеров и маскарадов — 50% с цены билета.

Ж. Налог с плакатов, афиш, реклам и объявлений в следующих ставках:

- 1) с краткосрочных афиш и плакатов, раздаваемых на улицах или выставляемых, или расклеиваемых на особо отведенных местах, витринах и т. п. на срок не свыше 15-ти дней, — за каждые 20 кв. сан. плаката или афиши с каждой полной и неполной 1000 экз. — 02 коп., а с постоянных реклам, в том числе и световых, выставляемых вне фасадов помещений, занимаемых рекламирующимся, на срок свыше 15-ти дней — за каждые 0,51 кв. метра рекламы в месяц — 50 коп.

Примечание: 1) С постоянных печатных реклам, выставляемых или расклеиваемых в количестве не менее 100 экз., налог понижается в пять раз.

2) Неполный месяц действия рекламы считается за полный.

Сбор с объявлений, помещаемых в печатных изданиях, — в размере 10% стоимости объявлений.

Прописочный сбор. С каждой прописки документа, служащего удостоверением личности, в размере:

- 1) с рабочих и служащих — 10 коп.
- 2) с кустарей и лиц свободных профессий — 20 к.
- 3) с прочих лиц 1 руб.

И. Сбор со счетов; подаваемых гостиницами, ресторанами т. п. заведениями отнесенными по расписанию разрядов торговых предприятий к разряду не ниже 4-го, в процентном размере с суммы счета:

Сумма счета в рублях		Сумма сбора
Свыше	До	
—	5 р.	не взимается
5 р.	7 >	6 %
7 >	10 >	7 %
10 >	15 >	8 %
15 >	20 >	9 %
20 >	25 >	10 %
25 >	30 >	11 %
30 >	35 >	12 %
35 >	50 >	13 %
50 >	60 >	14 %
60 >	70 >	15 %
70 >	80 >	16 %
80 >	90 >	17 %
90 >	100 >	18 %
100 >	—	20 %

§ 2.

Объекты, подлежащие обложению налогами.

I. Со строений: жилые дома, фабрики, заводы, склады, торгово-промышленные помещения, театры и всякого рода строения нераздельно с обслуживающими их постройками, расположенные в пределах городской черты, за исключением строений, указанных в п. I § 3.

Примечание. Налог уплачивается собственниками строений в случаях, когда строение находится в фактическом пользовании или владении других лиц, фактическим пользователем или владельцем строений.

II. Со скота: подлежит весь крупный скот: коровы, быки, волы, в возрасте от 3-х лет за исключением скота, указанного в п. 2, § 3.

Примечание: Возраст скота определяется по состоянию на 25-е сентября 1927 года.

III. С транспортных средств:

а) выездные и рабочие лошади, достигшие 4-х летнего возраста, принадлежащие как частным лицам, обществам и предприятиям, так и должностным лицам и правительственным учреждениям.

б) содержимые для езды или перевозки пассажиров, и грузов автомобили, легковые и грузовые автобусы, мотоциклы, моторные лодки, принадлежащие как частным лицам, обществам и предприятиям, так и должностным лицам и правительственным учреждениям;

в) лошади, употребляемые для извозного промысла, постоянной перевозки грузов и пассажиров за плату, а также отдаваемые в наем за плату;

г) лодки, ялики, служащие для перевозочного промысла или отдаваемые в наем за плату.

Примечание: 1) Учреждения, состоящие на государственном или местном бюджетах, оплачивают налог с принадлежащих им выездных лошадей в половинном размере установленной для выездных лошадей ставки налога.

2) Категории транспортных средств, изъятые от обложения, указаны в § 3, п. 3.

IV. Целевой налог исчисляется по расчету за один квадратный метр полезной жилой площади, занятой на 25 сентября 1927 г. плательщиками налога и всеми лицами, проживающими вместе с ними и находящимися на их иждивении.

Примечание: Темные комнаты, коридоры, кухни уборные, прихожие и части жилых помещений, занятые торговыми, промышленными и ремесленными заведениями плательщика целевого налога, в состав полезной площади не включаются.

а) утрата плательщиком целевого налога в течение 27-28 г. нетрудового источника дохода не освобождает его от уплаты налога;

б) освобождение плательщика налога от обложения подоходным налогом по расписанию ставок № 3 или понижение оклада на основании постановления налоговых органов освобождает его от уплаты целевого налога или соответственно понижает оклад последнего;

в) выбытие плательщика на постоянное место жительства из городских поселений в местности, где целевой налог не взимается, считается законным основанием к освобождению его от очередных взносов целевого налога по неуплатившим еще строкам платежа последнего, при условии, если этими лицами заблаговременно и не менее, чем за 14 дней до наступления частичного срока платежа налога, будет подано письменное заявление о перемене места жительства. Если плательщик переменил занимаемое помещение на меньшее, то, по его заявлению, за следующий за этим месяцем оклад налога перечисляется соответственно размеру вновь занятого помещения.

§ 3.

Изъятия от обложения.

1. От налога со строений подлежат освобождению строения с обслуживающими их постройками:

а) занятые непосредственно воинскими частями Красной армии;

б) строения с обслуживающими их постройками, предоставленные учреждениям, состоящим на государственном и местном бюджетах, а также жилищным кооперативам всех видов, жилищным товариществам, профессиональным, партийным и иным общественным организациям, а также жилые дома, принадлежащие коммунальным отделам и непосредственно ими эксплуатируемые под жилью;

в) принадлежащие учреждениям НКПС строения, расположенные на предоставленных железнодорожному транспорту землях непосредственно-связанные с железнодорожными путями сообщения и используемые непосредственно органами НКПС для эксплуатационных нужд транспорта;

г) строения или части строений, занятые под служебные помещения непосредственно Всесоюзным Центральным Советом Профессиональных Союзов и его местными органами, дворцами труда и культурно-просветительными учреждениями рабочих организаций закрепленные за ними в установленном порядке, а также не приносящие дохода строения или части строений, занимаемые указанными учреждениями, хотя бы эти строения не были закреплены за ними в установленном порядке;

д) занятые санаториями, домами отдыха, инвалидными учреждениями, находящиеся в ведении Управления Социального Страхования и его местных органов, используемые непосредственно для целей этих учреждений, без сдачи в аренду или иного рода коммерческой эксплуатации;

е) жилые строения, возведенные или восстановленные на правах застройки в силу договора о праве застройки, — в течение 3-х лет со дня возведения или восстановления;

ж) принадлежащие семьям лиц, состоящих на службе в Красной армии и флоте, если эти строения заняты непосредственно семьями указанных лиц и не эксплуатируются путем сдачи в наем.

з) принадлежащие демобилизованным и уволенным в бессрочный отпуск из Красной армии и флота или находящимся на их иждивении членам их семейств. В течение одного года со дня демобилизации или увольнения в бессрочный отпуск, если эти строения заняты непосредственно указанной категорией лиц и не эксплуатируются путем сдачи в наем;

и) строения с обслуживающими их постройками, закрепленные за Домами Крестьянина, используемые ими без сдачи в аренду или иного рода коммерческой эксплуатации;

к) занятые предприятиями государственной промышленности, приведенными в состояние консервации в установленном порядке;

л) пришедшие в негодное для эксплуатации состояние, на время их перестройки или капитального ремонта;

м) строения катков, лыжных станций и площадок, находящихся в ведении советов физкультуры, при условии непосредственной сдачи в аренду, эксплуатации их названными советами.

Примечание 1: К категориям, свободным от обложения (п. «г» и «д») относятся строения, отведенные при фабриках-заводах под эти учреждения, а также и учреждения здравоохранения) больницы, приемные покои и амбулатории).

Примечание 2: Налог со строений, возведенных на правах застройки, срок освобождения коих истекает в текущем окладном году, взывается в размере 50% причитающегося оклада, при условии, если жилая площадь возведенного или восстановленного домовладения составляет не менее 75% всей площади строения.

II. От налога с крупного рогатого скота освобождается скот:

- а) принадлежащий семьям лиц, состоящих на службе в Красной армии и флоте,—в количестве одной головы крупного рогатого скота на семью;
- б) принадлежащий демобилизованным или уволенным в бессрочный отпуск из Красной армии и флота или находящимся на их иждивении членам их семейств— в количестве одной головы крупного рогатого скота в течение одного года со дня демобилизации или увольнения в бессрочный отпуск, вне зависимости от наличия скота в данном хозяйстве;
- в) племенной скот совхозов и случных пунктов;
- г) скот, принадлежащий ветеринарным и медицинским бактериологическим институтам и лабораториям, а также учебным хозяйствам при сел.-хоз. учебных заведениях, используемый для научно-исследовательских целей;
- д) скот, принадлежащий учреждениям социального обеспечения;
- е) скот, принадлежащий санаториям, домам отдыха инвалидным учреждениям, находящимся в ведении Центрального Управления Социального Страхования и его местных органов, используемый исключительно для нужд этих учреждений без извлечения коммерческой выгоды, а также скот, находящийся в ведении лечебно-санитарных учреждений Наркомздрава и его местных органов, и скот, принадлежащий детским домам.
- ж) скот, принадлежащий плательщикам сельхоз-налога;
- з) скот прочих организаций и лиц—на основании специальных о них узаконений.

III. От налога с транспортных средств освобождаются:

- а) лошади, принадлежащие семьям лиц, состоящих на службе в Красной армии и флоте, на строевой должности в милиции и в частях ГПУ и его местных органов—в количестве одной лошади на семью, вне зависимости от количества лошадей, если лошади эти не принадлежат к числу выездных или извозных и используются исключительно для обслуживания домашнего хозяйства указанных семей;
- б) лошади принадлежащие демобилизованным и уволенным в бессрочный отпуск из Красной армии и флота или находящимся на их иждивении членам их семейств, при соблюдении условий, указанных в подразделении «а»,— в течение одного года со дня демобилизации или увольнения в бессрочный отпуск;

в) лошади и пожарные автомобили и мотоциклы, принадлежащие пожарным командам;

г) транспортные средства государственных станций по перевозке почты;

П р и м е ч а н и е: Транспортные средства государственных почтовых станций не подлежат обложению и в тех случаях, когда вместе с почтой перевозятся и пассажиры;

д) транспортные средства по обслуживанию санитарно-лечебных заведений Народного Комиссариата Здравоохранения, если использование этих средств не преследует целей коммерческого характера и производится исключительно для обслуживания нужд указанных заведений;

е) племенные лошади, находящиеся в непосредственном ведении органов Народного Комиссариата Земледелия;

ж) лошади лесной стражи, используемые для служебных нужд;

з) транспортные средства, принадлежащие санаториям, домам отдыха и инвалидным учреждениям, находящимся в ведении Центрального Управления Социального Страхования и его местных органов, при условии, если использование этих транспортных средств не преследует целей коммерческого характера и производится исключительно для обслуживания нужд указанных учреждений;

и) транспортные средства, принадлежащие организациям, обществам и лицам,—на основании специальных о них указаний и правил НКФ РСФСР от 3-III—27 г. («Бюл. НКФ», 1927 г., № 24).

IV. От налога со сделок освобождаются:

Сделки с облигациями государственных выигрышных займов и платежными обязательствами Центральной Кассы Народного Комиссариата Финансов Союза ССР.

V. От налога с публичных зрелищ и увеселений освобождаются посетители следующих зрелищ и увеселений:

а) музея и отдельных зрелищ, устраиваемых в школах, казармах, больницах, приютах, местах лишения свободы—для учащихся, красноармейцев, больных, призываемых и заключенных;

б) зрелищ, устраиваемых специально для детей;

в) закрытых вечеров, устраиваемых организациями рабочих, служащих и профессиональных союзов для своих членов и их семейств;

г) лекций и выставок научного характера;

д) зрелищ и увеселений, устраиваемых комиссией помощи беспризорным детям своими силами, без участия предпринимателей, антрепренеров и других, и организациями, освобожденными особыми законодательными актами, государственных академических театров и цирков, списки коих установлены НКФ РСФСР по соглашению с НКПросвещения;

- е) зрелищ и увеселений, устраиваемых Домами Крестьянина, без участия предпринимателей — антрепренеров;
 ж) отдельных зрелищ, имеющих политико-просветительное значение;

VI. От уплаты налога с плакатов, афиш, реклам и объявлений освобождаются:

- а) распоряжения и постановления центральных и местных властей;
 б) вывешиваемые для общего пользования повременные издания;
 в) афиши и объявления об устройстве спектаклей, лекций и концертов и т. п., сборы с которых полностью предназначены в пользу пострадавших от стихийных бедствий;
 г) плакаты и афиши агитационного характера;
 д) афиши и объявления об устройстве бесплатных лекций и собраний;
 е) объявления, не носящие коммерческого характера и не преследующие цели извлечения материальных выгод;
 ж) объявления по предложению и спросу труда;
 з) объявления государственных, кооперативных, общественных и частных предприятий, учреждений и организаций, помещаемые в обязательном порядке, на основании существующих законов, если эти объявления помещены в тех органах, которые упомянуты законами предусмотрены;
 и) плакаты, афиши и объявления Народных Комиссариатов путей сообщения, почт и телеграфов, с указанием расписания поездов, такс по перевозке грузов, пассажиров, почтовой и телеграфной корреспонденции.
 к) все плакаты и афиши и объявления Госстраха по обязательному окладному страхованию;
 л) плакаты, афиши, рекламы и объявления о постановке публичных зрелищ и увеселений, устраиваемых:
- 1) государственными академическими театрами и цирками, находящимися в ведении Управления госцирками.
 - 2) комиссией по улучшению быта детей при ВЦИК'е и ее местными отделами;
 - 3) Всероссийским Комитетом помощи больным и раненым красноармейцам и его местными отделами и другими организациями, которые освобождаются от уплаты налога на основании особых узаконений;

Примечание: 1) Объявления, печатаемые в порядке взаимного обмена между издательствами, не считаются бесплатными.
 2) Плакаты, афиши и объявления по добровольному страхованию подлежат обложению на общих основаниях.

VII. От уплаты прописочного сбора освобождаются:

- а) инвалиды войны и труда, крестьяне и рабочие, прибывающие в город на сезонные работы и имеющие постоянное жительство вне города;
 б) лица, состоящие в Красной армии и флоте и состоящие на иждивении их члены семейств, а также уволенные в бессрочный отпуск или демобилизованные — в течение одного года со дня демобилизации или увольнения в бессрочный отпуск и члены их семейств, лица, состоящие на социальном обеспечении, учащиеся, прибывающие на учебный период, безработные, состоящие на учете Биржи Труда.

VIII. От уплаты особого сбора со счетов освобождаются:

- а) советские, партийные и профессиональные организации при созыве съездов и конференций тогда, когда расход по оплате счетов производится непосредственно вышеуказанными организациями.

Л ь г о т ы

В целях облегчения тяжести обложения, падающего на трудовое население при уплате местных налогов, представить следующие льготы:

А. По налогу со строений полностью освободить:

- 1) Строения, принадлежащие: а) инвалидам труда и войны, б) членам семьи, глава семьи коих расстреляны белыми, в) безработным, получающим пособие по безработице или имеющим на получение его право, при отсутствии дохода от дома или наличия такового в сумме, не превышающей месячных пособий, выдаваемых органами Соцстраха.
- 2) Строения, с оценкою до 1000 руб., принадлежащие рабочим и служащим, заработок семьи коих не превышает 125 руб. в месяц.
- 3) Строения, с оценкою до 500 рублей, принадлежащие рабочим и служащим, общий заработок семьи коих не превышает 90 руб. в месяц, если не имеется других доходов.

4) Строения, принадлежащие героям труда, а также героям войны, имеющим ордена Красного Знамени, если эти строения заняты непосредственно героями труда и войны и их семьями и не эксплуатируются путем сдачи в наем.

Б. По налогу со скота, освободить от обложения скот:

1) принадлежащий инвалидам войны и труда и пенсионерам, имеющим право на получение пенсии от органов Собеса или Соцстраха, а также безработным, состоящим на учете биржи труда, получающим пособие по безработице, при наличии на семью не более двух голов крупного рогатого скота, если этот скот является для них источником существования;

2) скот, принадлежащий героям труда, а также героям войны, имеющим ордена Красного Знамени, и используемый исключительно для нужд героев труда и войны и их семей;

3) принадлежащий рабочим и служащим, заработок семьи коих не превышает 50 руб. в месяц, при наличии на семью одной головы крупного рогатого скота;

4) скот, принадлежащий рабочим и служащим, заработок семьи коих не превышает 125 рублей в месяц, при наличии одной головы крупного рогатого скота обложить по ставке 6 руб. в год.

Примечание I. Скот, принадлежащий семьям рабочих и служащих, имеющих заработок до 125 руб. в месяц, при наличии одной головы скота, имеющих в составе семьи 6 и более человек, считая в том числе и главу семьи, освобождается от обложения.

Примечание II. В хозяйствах рабочих и служащих, имеющих не более двух голов скота, если эти хозяйства подпадают под вышеперечисленные льготы (п.п. 3 и 4), одна голова скота освобождается автоматически от обложения, а вторая облагается по пониженной ставке, т. е. 6 руб. в год. В тех случаях, когда состав семьи 6 и более человек, они полностью освобождаются от налога.

В. По налогу с транспортных средств полностью освободить от обложения:

1) рабочих лошадей, принадлежащих инвалидам войны и труда и пенсионерам, имеющим право на получение пенсии от органов Собеса или Соцстраха, состоящим на социальном обеспечении, а также безработным, состоящим на учете биржи труда и получающим пособие по безработице,—при наличии одной лошади;

2) рабочих лошадей, принадлежащих рабочим и служащим, заработок семьи коих не превышает 50 р. в месяц, при наличии одной лошади;

3) лошадей, принадлежащих рабочим и служащим, заработок семьи коих не превышает 125 р. в месяц, обложить по ставкам рабочих лошадей—6 руб. в год;

4) транспортные средства, принадлежащие героям труда, а также героям войны, имеющим ордена Красного Знамени, и предназначенные для обслуживания героя труда и войны и его семьи;

5) полностью освободить от обложения мотоциклы, принадлежащие организациям физкультуры;

6) при установлении размера заработка лиц семей рабочих и служащих, определяется вся сумма заработка, как-то: основное содержание, нагрузка, сдельщина и т. п.;

7) извозных лошадей конновозчиков, занятых на государственных, хозяйственных и кооперативных предприятиях и работающих на постоянной работе в учреждениях и получающих вознаграждение по тарифным ставкам,—обложить по ставкам рабочих лошадей, если не имеется другого дохода.

Порядок и сроки уплаты.

1. Все установленные настоящим постановлением налоги и сборы вносятся в Коммунальный Банк при соответствующих платежных извещениях по налогу со строений, а по всем другим видам налогов и сборов как единичные плательщики, так и учреждения и предприятия, на коих возложено взимание налогов и сборов,—при платежных объявлениях, заполняемых самими плательщиками налогов при уплате в сроки:

- а) со строений 1-го марта 1928 г.
- б) со скота 1-го января >
- в) с транспортных средств 15-го февраля >

Все остальные налоги и сборы, взимание коих возложено на предприятия,—не реже двух раз в месяц, за исключением налога с афиш и реклам, порядок уплаты коего указан в разделе «ж» параграф 1.

2. Налог со скота и транспортных средств уплачивается в установленные сроки без вручения каких-либо платежных извещений со стороны Окрфинотдела. Лица, приобретшие скот после 1-го января 1928 года, обязываются уплачивать налог из расчета с момента приобретения до конца года в том случае, если налог на приобретенный скот не уплачен прежним владельцем,—в последнем случае покупатель должен будет потребовать от продавца квитанцию об уплате.

3) Налог с транспортных средств уплачивается в установленный выше срок порядком, указанным в п. 2-м, причем конновозчикам, работающим в учреждениях и предприятиях, допускается два срока платежа: 50 проц. 1-го января и 50 проц. 1-го апреля 1928 г.

4) Целевой квартирный налог уплачивается равными долями в четыре срока: 15 марта, 15 мая, 15 июля и 10 сентября 1928 г.

5) Предварительный контроль за уплатой налогов возлагается на Отдел Местного Хозяйства при выдаче им номерных знаков, для чего лица и учреждения, имеющие облагаемые объекты обязаны предъявить квитанцию об уплате налога, без наличия которой номерные знаки не выдаются.

6) Лица, учреждения и предприятия, имеющие объекты подлежащие обложению (скот и транспортные средства) и подлежащие освобождению от налогов в порядке установленных изъятий и льгот, получают об этом соответствующие справки у инспекторов 4-го и 5-го уч.

7) Окружному Финансовому Отделу через подлежащих инспекторов прямых налогов производить фактическую проверку уплаты налогов.

8) Взимание налогов возлагается:

а) со строений, с крупного рогатого скота, с транспортных средств, с краткосрочных афиш и реклам, целевой квартирный налог—на Окружной Финансовый Отдел.

Примечание: Налог вносится в Коммунальный Банк.

б) Налога со сделок—на Комитет Товарной Биржи, одновременно с регистрацией сделок.

в) Налога с посетителей публичных зрелищ и увеселений—на ответственных руководителей зрелищных предприятий.

г) Налога с постоянно действующих реклам—на Отдел Местного Хозяйства и Коммунальный трест.

д) Налога с объявлений—на издательства временных и периодических изданий.

е) Пропищенного сбора—подведомственным отделениям Административного Отдела и на органы милиции.

ж) Сбора со счетов—на Коммунальный трест и держателей ресторанов и т. п. и заведующих.

Примечание: Налог с краткосрочных афиш уплачивается рекламирующим непосредственно в Коммунальный Банк по получении от ОКРФО соответствующих расчетов о причитающейся сумме налога.

Не уплаченные в срок налоги переходят в недоимку и взыскиваются принудительно, в порядке Положения о взимании налогов и сборов, с начислением пени.

Проведение в жизнь настоящего постановления возлагается на Окружной Финансовый Отдел.

Зам. Председателя Свердловского Городского Совета **Кушнерук**.

Секретарь Свердловского Городского Совета **Каржавина**.

Редактор: Редакционная Коллегия.

Издатель: Свердловский Окрисполком и Горсовет.

2-1620
14154

ОБЪЯВЛЕНИЯ

Утеряны и похищены документы.

- Чл. кн., выд. Арамилск. Об-вом Потреб. на имя Катаевой Т. Н.
Удостов. личн. выдан. управлен. милиции Катайск. р-на, на имя Томилова А. И. № 8666.
Членск. кн. выд. Правл. Арамилск. О-ва Потреб. за № 813, на имя Зудихина А. П. № 8667.
Чл. билет Союза Текстильщиков за № 532, на имя Августовой Т. А.
Расч. кн. выд. Арамилской сукон. фабр. за № 66, на имя Пинигина В. Г. № 8669.
Уч. конск. кн., на влад. Хохлова М. В.
Удостов. лич., за № 53, на имя Малышевой Т. Д.
Профбилет, союза Рабпрос на имя Кураевой Е. А. № 8672.
Удостоверение личн., выд. Адм. част. Богданов. Рик, на имя Швецова А. П. № 8673.
Пенсион. кн., выд. Свердлов. Райстрахассой на имя Белькова Л. А. № 8674.
Провиз. билет, выд. конт. 24 уч. сл. Пути П. ж. д. за № 249534, на имя Зайцева Д. Я. № 9038.
Справка, взамен паспорта, выд. Киргизанским сел.-сов. за № 418, на имя Андрикова В. Г. № 9039.
Справка, взамен паспорта, выданная Киргизанск. с./с. на имя Шашмурина Е. Я. № 9040.
Конск. кн., выд. Бисертек. воен. стол., на имя Огородниковой Е. С. № 9041.
Справка, взамен паспорта, выд. Кленовск., с/с., на имя Соломатова Т. Е. № 9042.
Воинск. отрез «В» за № 292393, выд. контор. VI отд. службы Эксплоатации и 10 % облиг. Гос. займа на имя Королева А. П.
Паспорт, выд. Михайловск. Рик, уч. воинск. билет № 1412, выд. Артинск. Рик., на имя Игнатова С. В. № 12652.
Конск. кн., выд. Н.-Сергинск. Рик., на имя Сухорукова С. Т. Счет на 125 руб. 36 коп. выд. Перловым И. Г. № 12654.
Чл. кн., Михайловск. Е. П. О., на имя Шолоховой В. П. № 12655.
Чл. кн., Михайловск. Е. П. О. за № 487, на имя Исмагилова Г.
Чл. кн., Михайловск. Е. П. О. № 1294, на имя Пильниковой О. М. № 12657.
Чл. кн., Михайловск. Е. П. О. за № 874, на имя Захарова К. В. № 12658.
Уч. конск. кн., выд. Михайловск. Рик., на имя Баранова В. Я.
Уч. конск. кн., выд. Михайлов. Рик., на имя Монгиловой А. А.
Чл. кн., профсоюза металлистов, выд., Михайловск. завком, на имя Ватлина П. С. № 12661.
Чл. кн., Михайлов. Е. П. О., на имя Бабкина М. В. № 12662.
Уч. конск. кн., выд. Михайловск. Рик., билет на рубку дров, выд. Михайловск. леснич., на имя Кобылкова Н. С. № 12663.
Паспорт, выд. Свердл. Адм. отд., Санитарная кн., выд. Свердл. Окргздравом, рекомендация 3 чл. партии ВКП, на имя Кожевникова М. И. № 117827.
Две учетно-конских карт. выд. Уфалейск. Рик, на имя Мыжевских Д. Н. № 11717.
Учетно-конская росписка, выданная Каслинским военстолом на имя Широкова Дм. И. № 9444.
Профбилет Союза Металлистов, выданный Каслинским Ф. З. К. на имя Самохвалова Д. В. № 9445.
Удостоверение личности, выданное Свердловской Гормилицией, на имя Мизгамединова Ф. № 9446.
Удостов. личн., выд. Каслинск. мил., на имя Жукова В. Н.
Удостов. лич., выд. Юшковск. с-с., на имя Аксеновой Н. № 9448.
Уч.-воинск. кн., и конск. уч. карт. на имя Мочалина А.
Конск. кн., выд. Ачитским Рик, на имя Отева Е. П. № 6601.
Уч. воинск. конск. кн., выд. Режевск. Рик, на имя Русакова Ив.
Расчетная книжка, выданная Уфалейским лесничеством, на имя Биларова Д. С. № 11962.
Паспорт, выданный Яненским сельсоветом Суздальского уезда на имя Еремкиной Е. Д. № 11963.
Платежная книжка за электричество, выданная В-Уфалейским заводоуправлением на имя Варексина Ив. № 11964.
Паспорт, выд. В-Уфалейск. адм. част., на имя Черепанова М. Г.
Расч. кн., выд. В-Уфалейск. милиц. на имя Елизарова П. С. № 11966.
Расч. кн., выд. В-Уфалейск. леснич., на имя Тягунова А. П.
Профбилет, союза Металлистов № 427371, выд. В-Уфалейским фабзавкомом на имя Костина Ф. Е. № 11968.
Расч. кн., выд. Уфалейск. леснич. на имя Таранова А. М.

Билет на дрова, выданный В-Уфалейским лесничеством, на имя Мытевских П. Д. № 11970.

Расчетная книжка № 131, выданная В-Уфалейским лесничеством, на имя Штейн П. Д. № 11971.

Расчетная книжка выданная Верхне-Уфалейским заводоуправлением, на имя Алексеева И. В. № 11972.

Расч. кн., выд. В-Уфалейск. зав., на имя Худякова А. И.

Уч. карт., выд. Уфалейск. РИК, на имя Худякова В. А. № 11974.

Чл. кн., выд. Уфалейск. ЦРК, на имя Кириллова И. С.

Чл. кн., выд. В-Уфалейск. ЦРК, на имя Вакулева П. В.

Чл. кн., выд. В-Уфалейск. ЦРК на имя Тарасова В. В.

Чл. кн., выд. В-Уфалейск. ЦРК на имя Антонова В. М.

Расч. кн., выд. В-Уфалейск. леснич., на имя Воробьева М. И.

Паспорт № 514, Профбилет № 2 союза Совторг. служащих, уч. воинск. книжка на имя Горлачева Н. И.

Профбил. № 37729, выд. Учпрофсоюзем ст. Уфалей, на имя Савинова В. А. № 11957.

Билет, на вывозку дров, выд. В-Уфал. Леснич., на имя Избердина Н. № 11956.

Билет, на вывозку дров, выд. В-Уфалейским Леснич., на имя Мартынова А. В.

Профбилет союза ж. д., билет на вывозку дров, выд. В-Уфалейск. Леснич., на имя Туркина В. П. № 11954.

Билет на вывозку дров, выд. В-Уфалейским Леснич. на имя Петрова И. Г. № 11957

Уч. воинск. кн., выд. 170 полком, на имя Раскостова К. А.

Чл. кн., выд. В-Уфалейским Ц. Р. К., на имя Кирилловой Ф. А.

Свидетельство о рождении, выд. Н-Уфалейским Сельсов. на имя Артемова П. Е. № 11766.

Чл. кн., выд. Н-Уфалейским Ц. Р. К. за № 1168, на имя Андреевой А. С. № 11767.

Чл. кн., выд. Н-Уфалейским Ц. Р. К., на имя Каланичева Н. М.

Уч. конек. кн., выд. Ст.-Уткинск. РИК., на имя Ширяева И. С.

Удостов., взамен паспорта за № 292, выд. Фирсовск. Сельсов., на имя Худякова М. И. № 6565.

Воинск. кн., выд. Ст.-Уткинским РИК., и конек. уч. книжка, на имя Чукичева Ф. Е.

Считать недействительными.

СВЕРДЛОВСКИЙ ОКРФИНОТДЕЛ

НАСТОЯЩИМ ОБ'ЯВЛЯЕТ ТОРГИ

на продажу описанных за недоимки по налогам и сборам домов нижеслед. граждан:

1) ДОМ с надворными постройками, по Луговой ул., № 56, принадлежащий Рассохиной, с оценкой в сумме 1933 руб. Торги назначаются на 24/ХІІ, в 10 часов утра. 2) ДОМ деревянный по Институтской улице № 53 (Нахаловка), принадлежащий Ржаниной-Саветиной, с оценкой 250 руб. Торги назначаются на 27/ХІІ, в 10 ч. утра. 3) ФЛИГЕЛЬ во дворе, по улице Спасской № 13, принадлежащий Захаровой, с оценкой 800 руб. Торги назначаются на 28/ХІІ, в 10 часов утра.

О К Р Ф О.

Н. ЗВЕЗДИН живописец вывесок. Свердловск, улица Чернышевского (б. Дубровинская) № 15.

Прием заказов: вывески, плакаты, знамена и роспись комнат во всех стилях.

Абрамовская кустарно-промысловая кооперативная артель «Труд бедноты», находящаяся в селе Абрамовском Сысертского района, ликвидируется. Претензии принимаются по указанному адресу. **ЛИКВИДНОМ.**

Издательство „ПРАВДА“ и „БЕДНОТА“

ОТКРЫТ ПРИЕМ ПОДПИСКИ НА 1928 ГОД
НА ЖУРНАЛ

„КОММУНИСТИЧЕСКИЙ ИНТЕРНАЦИОНАЛ“

ЕЖЕНЕДЕЛЬНИК ИСПОЛКОМА КОМИНТЕРНА.

«КОММУНИСТИЧЕСКИЙ ИНТЕРНАЦИОНАЛ» — еженедельный боевой орган Исполкома Коммунистического Интернационала, отражающий идеологическую и тактическую линию Исполкома и весь опыт международного коммунизма.

«КОММУНИСТИЧЕСКИЙ ИНТЕРНАЦИОНАЛ» ведет в первую очередь непримиримую борьбу с оппортунизмом и соглашательством в рядах рабочего класса.

«КОММУНИСТИЧЕСКИЙ ИНТЕРНАЦИОНАЛ» уделяет особое внимание национально-освободительной борьбе угнетенных народов.

«КОММУНИСТИЧЕСКИЙ ИНТЕРНАЦИОНАЛ» собирает весь опыт мирового пролетарского движения и пятидесяти секций Коминтерна, привлекая к активному участию в журнале все лучшие силы международного коммунизма.

«КОММУНИСТИЧЕСКИЙ ИНТЕРНАЦИОНАЛ» выходит на 4-х языках (русский, немецкий, французский, английский).

ПОДПИСНАЯ ЦЕНА на 1928 г. снижена: на 1 мес.—1 р., 3 мес.—2 р. 85 к., 6 мес.—5 р. 50 к., 12 мес.—11 р. Цена отдельного номера 25 коп.

ЗАКАЗЫ и ДЕНЬГИ НАПРАВЛЯТЬ в Уральск. Отделение Издательств. «Правда» и «Беднота».

ШТЕМПЕЛЯ и ПЕЧАТИ

ГРАВЕР **МОИСЕЙ ВИЛЕНСКИЙ**

(быв. бр. Виленские).

ГРАВИРОВКА НА МЕТАЛЛАХ.

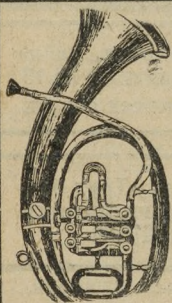
Краткий прейс-куронт:

Штамп угловой	2 р. 50 к.
Печать	2 р. 50 к.
Штамп для подписи от	— р. 75 к.
Штампель одно слово	— р. 40 к.
Вексельный штамп	10 р. — к.
Печать для сургуча	4 р. — к.

Г. Свердловск, ул. Малышева
и Добролюбова, 50, просп.
Горсовета.

Иногородным почтой.

При массовых заказах скидка.



МУЗЫКАЛЬНАЯ МАСТЕРСКАЯ **Ф. М. МАТЛИНА**

г. Свердловск, ул. Володарского, № 3 (быв. 1-я Богоявленская).

Принимает в ремонт духовые инструменты. Ремонт производится с заменой негодных частей новыми. Полная гарантия за добротность, звук и строй отремонтированных инструментов.

Собственное производство пионерских труб. ПОКУПКА всевозможного инструментального БРАКА.

ОБЪЯВЛЕНИЯ

в журнале „ОКРУГ“ печатаются по
следующему тарифу:

Балансы 1 стр. 50 руб.

Объявления торговые 1 стр. 30 руб.

» » $\frac{1}{2}$ » 15 »

» » $\frac{1}{4}$ » 8 »

Объявления об утере документов:
первый документ—50 коп. и каждый
последующие—по 25 коп. за документ.

(Принимаются во всех Райисполно-
мах, сельсоветах и отделениях милиции).



Для кустарей, их коллективов и инва-
лидных объединений скидка до 25%.



Спрос и предложение труда—по
50 коп. за объявление.

Объявления и деньги посылать
по адресу: Свердловск, конторе
журнала „ОКРУГ“.

824

Цена 20 коп.

Уралобллит № 4269.
Свердловск, «Уралполиграф»,
тип. «Гранит». Заказ № 7116,
тираж 3200.
