

III-114
Пролетарии всех стран соединяйтесь!

Свердлов

ОКРУГ

ДВУХНЕДЕЛЬНЫЙ ОРГАН
СВЕРДЛОВСКОГО
ОКРИСПОЛКОМА и ГОРСОВЕТА.

№ 1

Свердловск, 1926 г.

ЕЖЕНЕДЕЛЬНЫЙ ЖУРНАЛ „ОКРУГ“

ОРГАН СВЕРДЛОВСКОГО ОКРИСПОЛКОМЯ И ГОРСОВЕТА



ПОДПИСНАЯ ПЛАТА:

на год . . . — 6 руб., на полгода — 3 р.,
на 3 мес. — 1 р. 50 к., на 1 мес. — 50 к.

ОБЪЯВЛЕНИЯ:

1 страница 120 руб.,
¹/₂ страницы 60 руб.,
¹/₄ страницы 30 руб.

УТЕРИ ДОКУМЕНТОВ:

от 1 до 3-х 1 р. 25 к.
от 3-х до 5-ти 2 » — »
от 5-ти до 8-ми 3 » — »

Подписчикам, подписавшимся на год, на полгода и т. д. по старому тарифу, внесенная подписная плата будет зачтена на соответствующие сроки.



Деньги и всю корреспонденцию адресовать:
Свердловск, Окрисполком, журнал „Округ“.

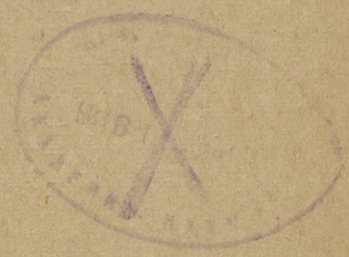
1813.

III-114

Пролетарии всех стран, соединяйтесь!

О К Р У Г

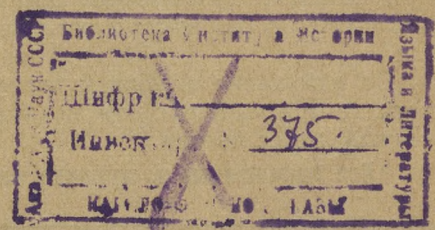
ДВУХНЕДЕЛЬНЫЙ ОРГАН
Свердловского Окружного Исполнительного
Комитета и Городского Совета
Рабочих и Красноармейских Депутатов



№ 1.

2-й ГОД
ИЗДАНИЯ.

9 января 1926 г.



Г. СВЕРДЛОВСК.

СОДЕРЖАНИЕ.

Советское строительство.

| | Стр. |
|---|------|
| <i>Г. Елизаров.</i> — Усилить темп, устранить недочеты | 3 |
| <i>С. Клепацкий</i> — К предстоящим перевыборам крестьянских комитетов взаимопомощи | 6 |
| <i>А. Сивков.</i> — Итоги 1925 года | 8 |
| <i>Невский.</i> — Еще о детской беспризорности | 12 |
| <i>Н. Бусыгин.</i> — Как проходит сельхозналоговая кампания | 15 |

Хозяйство округа

| | |
|--|----|
| <i>С. Сивоз.</i> — Крупная и средняя промышленность Свердловского Округа | 17 |
|--|----|

В президиуме Окрисполкома.

| | |
|--|----|
| — Радио-дело в Свердловском Округе | 23 |
|--|----|

Хроника.

| | |
|-------------------------------|----|
| Горсовет за работой | 24 |
| В Окрплане | 26 |
| В Окрвнторге | — |
| В Окрсобесе | 27 |

Жизнь районов.

| | |
|--|----|
| <i>А. Д.</i> — О революционной законности | 28 |
| <i>А. С.</i> — Недочеты Советской работы в В-Уфалейском районе | 29 |
| <i>И. Сиротинин</i> — Хулиганство и борьба с ним | 30 |
| <i>Е. Андреев.</i> — Кооперация в Бисертском заводе | 31 |
| <i>Пучков.</i> — А близоруким можно? | 32 |
| <i>Артамонов.</i> — Открываем с.-х. курсы | — |
| <i>Ю. Исетский.</i> — Пятнышки и пятна | — |

п. 227129

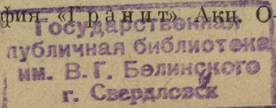
АДРЕС РЕДАКЦИИ: Свердловск, Орготдел Окрисполкома
(уг. ул. Малышева и Добролюбова).

Прием по делам редакции от 1—3 часов дня.

Рукописи, присылаемые для помещения в журнале, должны быть написаны четко (по возможности на машинке) и только на одной стороне листа.

Во избежание ошибок и недоразумений, следует обязательно указывать на присылаемых для печати материалах имя, отчество, фамилию и точный адрес автора.

Все помещенные в журнале материалы оплачиваются по тарифу.





СОВЕТСКОЕ СТРОИТЕЛЬСТВО

Усилить темп, устранить недочеты.

(К перевыборной кампании).

Важнейшая задача текущей советской действительности—оживление и укрепление низовых советских органов, являлась отправной точкой всей подготовительной работы к перевыборам Советов. Сосредоточение широкого общественного мнения вокруг практических вопросов работы низовых советских ячеек, которое наблюдалось в течение всего 1925 года, дало возможность тщательно подготовиться к очередной перевыборной кампании.

Вопросы перевыборной кампании, как принципиальные, так и технические—были своевременно выявлены и нашли свое отражение в исчерпывающих инструкциях по перевыборам ВЦИК и Центральной Избирательной Комиссии. Места получили своевременно достаточный руководящий и информационный материал. Продолжительность периода между началом перевыборной кампании и сроками самих перевыборов обеспечивала достаточную подготовленность местных организаций.

Сейчас период подготовительной работы закончился. Через неделю, с 15 января, по всему округу уже начнутся перевыборы Советов. Срок, первоначально определенный окружной избирательной комиссией для перевыборов сельских советов с 15 января по 15 февраля, облизбиркомом сокращен, и перевыборы сельсоветов должны окончиться ни в коем случае не позже 8 февраля.

Наступает важнейший момент в жизни нашего округа—выборы в низовые органы власти достойных, работоспособных, пользующихся авторитетом у населения депутатов.

Все-ли сделано для того, чтобы выборы прошли как следует? Полностью ли использовано время для подготовки к выборам?

Надо ответить, что в основном текущая перевыборная кампания проходит значительно оживленнее, чем в предыдущие годы. Однако, несмотря на это, в перевыборной работе ряда местных органов имеются значительные промахи, крупные недочеты, досадные недоразумения.

Очевидно, что прежде чем приступить к перевыборам, необходимо оглянуться на результаты подготовительной работы, взвесить все плюсы и минусы ее и не медля ни минуты принять соответствующие меры для исправления допущенных ошибок и упущений.

Самым досадным недочетом текущей перевыборной кампании на местах надо считать недостаточное внимание работе по перевыборам со стороны общественных организаций. Имеющиеся сведения с мест указывают, что в районах профсоюзы (особенно Всеработземлеса), комитеты общественной взаимопомощи, комсомольские ячейки и др. общественные организации на селе в редких случаях втягивали свою членскую массу к обсуждению вопросов, связанных с перевыборами. Отрядное исключение представляют женские делегатские собрания, но и здесь обсуждение

предвыборных вопросов замыкалось в узкий круг делегатов, не охватывая всей женской массы населения.

Основной вопрос всей советской политики в деревне — укрепление союза бедняков со средняком требовал соответствующей подготовки бедноты для организованного выступления на перевыборах. Ни в одном районе нашего округа никаких шагов в этом направлении предпринято не было. И это обстоятельство уже сказывается. Так, в одном из районов население широко, без малого за месяц до перевыборов, обсуждает кандидатуры депутатов в сельсовет. Никем не руководимое, неорганизованное обсуждение это, при возросшей активности верхушечных слоев деревни, может дать в результате перевыборов далеко нежелательный состав сельсовета.

Со стороны районных избирательных комиссий наблюдается недостаточное руководство работой селькомиссий. Постоянная связь, контроль, живое руководство, одним словом, те взаимоотношения, которые гарантируют успешность перевыборов, между Райизбиркомаами и селькомиссиями — отсутствуют. В результате — селькомиссии, работая по силе своего разумения, принимают решения, идущие в разрез с общепринятым окружным планом и не учитывающие общей обстановки. Например, в одном из сельсоветов, на территории которого находится крупнейший концессионный завод, селькомиссия решила выборы в Совет производить не по производственным единицам, а по территориальным участкам. Ясное дело, что при таком положении было бы странно ожидать необходимого рабочего большинства в Совете, столь важного именно в условиях концессии.

Вообще, в заводских поселениях в нынешнюю избирательную кампанию наблюдается установление избирательных участков по месту жительства, а не по производственным принципам. Такой подход к значительным производственным единицам является безусловно неверным и в корне нарушает сущность советской избирательной системы. Другое дело с членами союза Всеработземлес. Здесь именно необходимо проводить выборы в Советы не по признаку производственного объединения (члены Всеработземлеса не объединены в едином предприятии), а включая их в общую массу неорганизованных избирателей. Влияние, которое могут оказать организованные батраки на участников избирательного собрания, обеспечит нужный состав сельсовета.

Практикующаяся в нынешнюю избирательную кампанию разбивка на мелкие избирательные участки — вообще безусловно целесообразна и приближает выборы к населению. Однако, кое-где палка перегнута в сторону излишней дробности избирательных участков и в связи с этим к удлинению самих перевыборов. Имеется один сельсовет, выборы в котором рассчитаны на целых десять дней. Само собой, столь длинный срок производства перевыборов не обещает ничего хорошего. Недостаток работников на местах, осложнение с формальной отчетностью, создание в деревне вокруг перевыборов соответствующего настроения — все это говорит за необходимость сокращения времени производства выборов. Не делать выборы — длинной и скучной процедурой. Вокруг перевыборов Советов необходимо создать атмосферу большого общественного подъема, активное приподнятое настроение, надо выборы сделать значительнейшим праздничным днем трудящихся завода и села.

Запоздала работа на местах и с установлением календарного плана перевыборов по отдельным сельсоветам (Н.-Петровский район), что неминуемо оттянет срок окончания перевыборной кампании.

Товарищи с мест, сообщая о перевыборной кампании, настроены весьма оптимистично в отношении широкого участия населения в

выборах. Некоторые утверждают, что процент участия избирателей будет близок к 100. Некоторое обоснование этого оптимизма безусловно имеется. Активность широких рабочих и крестьянских масс безусловно растет. Но практическое проведение отчетной кампании сельсоветов перед выборами заставляет считать розовое настроение местных работников несколько преждевременным. На отчетных собраниях участвует везде по округу не больше 45—50% избирателей.

В таком отношении населения к отчетным докладам—значительная вина местных работников. Отчетные доклады местных Советов носят слишком формальный, слишком казенный характер. Они скучны для слушателей. Груды цифр официальной отчетности низового органа перед вышестоящим нельзя в течение 3—4 часов демонстрировать голыми перед живой аудиторией. Меньше общих цифр и больше фактов конкретной действительности! Казенное отношение к отчетности со стороны местных органов показательно, например, тем, что окрисполкомские отчеты-плакаты неделями лежали в Райисполкомах и сельсоветах. В одном из районов, например, только приезд окружного работника заставил РИК расклеить плакаты-отчеты. Мер к оживлению отчетности сельсоветов принимается мало. Но кое-где на отчетность обращено внимание. Так, всяческого одобрения заслуживает мысль Ревдинского сельсовета своими силами издать специальный стенной плакат о работе сельсовета.

Одновременно с перевыборами сельсоветов в нынешнюю избирательную кампанию будут проведены впервые в нашем округе выборы ревизионных комиссий. Роль и значение последних исключительны в деле оживления и укрепления низовой советской работы. Однако, со стороны местных органов подготовке к выборам ревизионных комиссий уделяется особо мало внимания.

Если можно говорить, что население в достаточной мере усвоило права и обязанности сельсоветов, то совершенно нельзя сказать этого в отношении ревизионных комиссий. Эти новые органы связи власти с широкими рабоче-крестьянскими массами, призванные облегчить выявление работы сельсовета, должны стать наиболее популярными организациями среди населения. И к выборам ревкомиссий нужна чрезвычайно тщательная подготовка, особенно в отношении подбора соответствующих кандидатов.

Помимо выборов в сельсоветы и ревкомиссии—на тех же избирательных собраниях будут произведены выборы народных заседателей. В отношении подготовки выборов последних места также сделали мало. А именно здесь должно в наибольшей степени проявиться участие в советской работе работниц и крестьянок.

Производство одновременно на одном и том же избирательном собрании—трех выборов: в сельсовет, в ревкомиссию и народных заседателей заставляет с особой тщательностью отнестись к ведению избирательного собрания. Нельзя допустить спадения активности избирателей. Надо умело сделанными, ясными, короткими докладами вызвать у избирателей живой обмен мыслями, втянуть их в работу избирательного собрания. Наиболее целесообразным приемом для этого может явиться практическое обсуждение наказа депутатам. Проект наказа, разработанный Окризбиркомом и разосланный на места, надо доложить избирательному собранию таким образом, чтобы собрание смогло само вносить в наказ свои практические, связанные с условиями данного селения, добавления. Но в то же время нельзя допускать затягивания избирательного собрания, не надо утомлять внимания собравшихся.

До созыва избирательных собраний, где будут произведены перевыборы, осталось слишком мало времени, чтобы имелась полная возмож-

ность исправить допущенные ошибки. Тем не менее, часть из них еще можно устранить.

Местные избирательные комиссии и все организации, связанные с производством перевыборов, должны немедленно подытожить результаты подготовительной кампании и, не теряя ни минуты, сделать возможное для оживления перевыборов, для втягивания к поголовному участию в выборах всего трудящегося населения, для обеспечения бедняцко-средняцкого состава сельсоветов.

Новые составы сельсоветов должны обеспечить дальнейшее восстановление и развитие нашего хозяйства и возможность наибольшего обоживания потребностей рабоче-крестьянских масс.

Г. Елизаров.

К предстоящим перевыборам крестьянских комитетов взаимопомощи.

Комитеты крестьянской взаимопомощи имеют огромное значение в жизни деревни и в развитии крестьянской общественности.

В последнее время всеми партийными и советскими организациями уделяется им огромное значение и потому, что еще 13 съезд Партии по вопросу о работе в деревне сказал: «Комитеты взаимопомощи в настоящих условиях должны стать организацией, помогающей хозяйственно подняться маломощным элементам деревни. Осуществление намеченных мероприятий требует огромной работы партийных органов в направлении уяснения внутри партии роли комитетов и их структуры».

Отсюда ясна роль комитетов и то отношение, которое должно быть и есть по отношению к ним.

Предстоящие перевыборы играют огромную роль, и перед всеми организациями деревни, начиная от Райкома, Райисполкома и кончая сельским Советом и деревенской ячейкой стоит величайшая задача помочь этой кампании пройти с наибольшим успехом, (т. е. добиться полного активного участия в этом деле поголовно всего крестьянства, имеющего право создавать комитеты).

Необходимо вспомнить все прошлогодние недочеты, бывшие во время перевыборов, и принять своевременные меры, на основании бывшего опыта, чтобы этих недочетов в нынешний год уже не иметь.

Мы недавно начали строить свою крестьянскую общественную взаимопомощь, и понятно, что нет возможности быть безошибочными; но мы быстро ухватываем наши ошибки и скоро устраняем найденные недостатки.

Этому всецело способствует тот общественный контроль, который существует у нас: всякое замечание трудящихся берется на заметку и если оно полезно, то быстро претворяется в жизнь.

Поэтому день ото дня становится все меньше и меньше недостатков в работе и в строении наших организаций—и мы быстро совершенствуемся.

Какие же недостатки были в прошлом и почему они произошли?

Основным и главным недостатком, особенно вредно отразившимся как на проведении кампании по перевыборам, так и на их результатах,—слабое руководство как со стороны кресткомов, так и со стороны всех наших деревенских аппаратов как партийных, так и советских. Отсюда слабость предварительной подготовки, а в некоторых случаях совместные

выборы, одновременно с выборами сельских Советов, значительно обесценили кампанию перевыборов.

В нынешний год этого быть не должно, и выборы должны идти отдельно, с самостоятельной подготовкой их.

Отчетная кампания с проделанной работой была слишком незначительна, население не получило точной и ясной информации о работе кресткомов, а отсюда, как следствие, частичное недоверие к ним и непонимание их основных задач, чего бы не случилось, если бы мы шире поставили задачу связи с крестьянскими массами, осветили бы перед ними проделанную работу и при помощи указаний и деловой критики самого крестьянства—бедняков и середняков,—приняли меры к их устранению.

Этого не было, и мы задержали внедрение идей взаимопомощи в некоторую часть крестьянства.

В нынешнем году нужно вести широкую отчетную кампанию. Мы должны в точности выявить перед крестьянством всю нашу работу, должны отчитаться в каждом своем шаге и, выслушав все деловые указания, положить их в основу нашей будущей деятельности.

Помимо этого мы должны раз'яснить еще раз задачи комитетов, доказав крестьянству, что они являются общественной организацией, направляющей свою деятельность на помощь маломощным хозяйствам, на помощь инвалидам и красноармейским семьям, а также, что комитеты ставят своей задачей защиту маломощного крестьянства от эксплуатации—порабощения кулаком.

Цели велики, задачи огромны.

Наша задача помочь их осуществлению, путем активного участия каждого советского работника, каждой крестьянки-общественницы, каждого партийца, каждого сознательного крестьянина в их раз'яснении и практическом проведении в жизнь.

Возможно большее участие в перевыборах крестьянства, в частности крестьянок, может быть обеспечено проведением широкой агитационной кампании, при помощи стенных газет, бесед в избах-читальнях, индивидуальных бесед и агитационных выступлений на всевозможных собраниях.

При выборах в комитеты нужно помнить о необходимости вовлечения в них бедняцко-батрацкого элемента, крестьянок и демобилизованных красноармейцев, которые внесут в работу свои знания, полученные в Красной армии, а также и имеющийся уже опыт участия в политической жизни страны.

До начала перевыборов следует усилить деятельность РайКОВ по обследованию низовой сети, по оживлению и укреплению ее работы. Необходимо также оживить и деятельность ревизионных комиссий—по проверке денежной и материальной отчетности, чтобы иметь возможность при отчетной кампании сделать доклад крестьянству и о состоянии этого дела.

Наконец, последнее,—при создании избирательных комиссий, о чем будут даны директивы, нужно послать для работы в них таких товарищей, которые смогли бы составить правильный план проведения перевыборов, обеспечивающий во всем их успешность, активность населения, подбор в руководящий состав достойных работников, чтобы этим обеспечить укрепление комитетов в их хозяйственно-производственной деятельности, а следовательно и общее развитие крестьянской взаимопомощи и ответственности на селе.

С. Клепацкий.

Итоги 1925 года.

Истекший 1925 год отмечается особой стремительностью роста хозяйства и на основе последнего оживлением всей политической и культурной работы и жизни.

Задачи советов на 1925 год.

Главнейшими задачами всех Советов и советских органов Округа в 1925 году являлось:

1. Организация использования всех возможностей к ускорению восстановления промышленности и сельского хозяйства.
2. Улучшение материального положения трудящихся.
3. Увеличение и улучшение удовлетворения культурно-социальных потребностей трудящихся.
4. Приближение к населению и улучшение работы государственного аппарата. Вовлечение большего количества трудящихся в сознательно-активное участие в советском строительстве.

Успешность разрешения всех указанных задач лучше всего доказывается приводимыми дальше фактами.

Итоги хозяйственного строительства.

Ценность всей продукции промышленности, работающей в Округе, увеличилась на 28% — вместо 43,7 мил. имеем 56 мил. рублей.

Продукция промышленности окружного значения также значительно возросла, достигнув 5 миллионов вместо 3,84 мил. рублей.

Попутно с ростом промышленности увеличилось и количество занятых в фабрично-заводских предприятиях рабочих с 27 тыс. челов. до 37 тыс. человек.

Промышленность за истекший год не только укрепилась и расширилась по ценности своей продукции, но имеются и весьма значительные достижения в организации промышленности и в поднятии производительности труда рабочих.

Выработка на одного рабочего в среднем в 1925 г. приблизилась к 2 тыс. рублей, вместо 1, 5 тысяч в 1924 году. Сельское хозяйство округа в истекшем году также значительно приблизилось к довоенному.

Засеваемая площадь в 25-м году достигла 148.000 десят. против 134.000 десятин 24-го года, дав увеличение на 15%. Урожайность также увеличилась, сравнившись со средней урожайностью 1911—1915 годов (46—47 пудов.) Валовой сбор хлебов по округу выражается в 7,16 (семь) мил. вместо 6,36 (шесть) миллионов пудов.

Восстановление размера посевной площади идет с одновременным перераспределением размера посева отдельных культур в соответствии с требованиями рынка и указаниями агрономии.

Одним из важнейших мероприятий в сельском хозяйстве является землеустройство, и в этой области за истекший год удалось сделать больше, чем в 3 раза, против 24-го года (24 г. = 111.000 дес. — в 25 г. — 380.000 десят.)

Рабочий скот с 84 тыс. достиг 95 тыс. голов, и по отношению к численности молодняка дает все основания считать возможным достижение в 1926 году положения 1916 года. Крупный рогатый скот в 1925 году составляет 185 тысяч голов, т. е. увеличился против прошлого года на 30 тыс. голов. По мелкому скоту произошло еще более резкое увеличение не только против прошлого года, но и очень значительно превышено ко-

личественное состояние стада 1916 года например: число овец увеличилось за год на 36% (в 1925 г. = 232 тысяч голов, а в 1916 г. = 170 тыс. голов), свиней в 1925 г. насчитывалось 42 тыс. голов., а в 1916 г. = 23 тыс. голов.

В области лесного хозяйства изменения и достижения в основном сводятся:

а) Передано населению из подлежащих передаче 1.760.000 десятин 121554 десятины.

б) Увеличилась доходность от лесов.

в) Значительно упорядочилась эксплуатация лесов и их охрана от засоренности и хищения.

г) Очень значительно против 24-го года уменьшилось число лесных пожаров (с 975 в 1924 г. до 91 в 1925 году).

Валовой доход всего населения округа за 25-й год возрос с 33 мил. до 41 (сорок один) миллиона рублей, или на 24% против 24-го года.

Указанный доход между сельским и фабр.-заводско-городским населением распределяется в нижеуказанных размерах:

| 1924 год. | | | 1925 год. | | |
|------------------------|------------------------|------------|----------------------|------------------------|------------|
| Сельское население | От сел.-хоз. | 6.880.000 | Сельское население | От сел.-хоз. | 8.030.000 |
| | От внеземл. заработков | 9.040.000 | | От внеземл. заработков | 11.473.000 |
| | | 15.920.000 | | | 19.503.000 |
| Фабр.-завод. население | | 17.500.000 | Фабр.-зав. население | | 21.500.000 |
| | | 33.000.000 | | | 41.000.000 |

В среднем на 1 жителя Округа приходится валового дохода 72 рубля против 59 рублей 1924 года.

Рост промышленности и сельского хозяйства увеличил торговый оборот округа с городом с 117 мил. до 190 мил. или по отношению округа без города с 10 мил. до 17 мил. руб. В торговле, кроме роста, мы получили увеличение роли кооперативной и государственной торговли за счет уменьшения роли частной торговли.

П о о к р у г у .

| 1924 год | | | 1925 год | | |
|----------|------------|---------|----------|------------|---------|
| Коопер. | Государст. | Частная | Коопер. | Государст. | Частная |
| 56% | 33% | 11% | 61% | 26% | 12% |

По городу же государственная торговля занимает главенствующее место (72% всех торговых оборотов), а частная торговля самое незначительное место 1,6 (один) % торгов. оборота.

Истекший год оказался исключительно благоприятным для количественного и качественного роста кооперации всех видов, что характеризуется приводимой ниже таблицей:

| Число кооператив. | | Число членов кооперации | | % кооперир. населения | | Рост собст. средств и их % отнош. к балансу | |
|-----------------------------------|-----|-------------------------|--------|--------------------------|------|---|---------|
| 24 | 25 | 24 | 25 | 24 | 25 | 24 | 25 |
| П о т р е б к о о п е р а ц и я | | | | | | | |
| — | 85 | 50.000 | 66.000 | (средств без Свер. ЦРК.) | | 436.000 | 746.000 |
| | | | | 9 % | 18 % | 23,5 % | 29,4 % |
| С е л ь х о з к о о п е р а ц и я | | | | | | | |
| 78 | 138 | 7432 | 14.631 | 9 % | 18 % | 1.932 | 5.447 |

Число кустарно-промысловых кооперативов увеличилось с 24 до 115.

Расширение экономических возможностей для удовлетворения нужд трудящихся.

Государственные и местные доходы возросли с 8 до 17 миллионов рублей, при чем заслуживает внимания увеличение доли доходов неналогового характера с 29 до 33%, что служит подтверждением укрепления хозяйства и улучшения его ведения.

Укрепление государственного финансового положения позволило значительно облегчить тяжесть налогового обложения на трудящееся население, в особенности на крестьянство.

Несмотря на очень значительное отставание роста местных бюджетов (округа, районов и города) от обще-государственного, мы имеем весьма значительное увеличение местных бюджетов, что позволило увеличить и улучшить обслуживание хозяйства и культурно-социальных потребностей трудящихся.

| НАЗВАНИЕ БЮДЖЕТА | Д о х о д | | Р а с х о д | |
|-------------------------------|-----------|-----------|-------------|-----------|
| | 24 | 25 | 24 | 25 |
| Окружной | 1.274.000 | 2.023.000 | 1.234.000 | 2.005.000 |
| Районный | 501.000 | 1.366.000 | 455.000 | 1.359.000 |
| Городск. Свердловский | 2.542.000 | 3.298.000 | 2.468.000 | 3.270.000 |
| В с е г о | 4.317.000 | 6.684.000 | 4.148.000 | 6.627.000 |

Главное увеличение расходов произведено на нужды: а) народного образования, б) здравоохранения и в) на мероприятия, связанные с восстановлением и новым строительством—коммунальным и дорожным.

Из обще-государственных средств в нашем округе была получена помощь: а) кредитование сельского хозяйства (514.555 рублей), б) Суды

на жилищное рабочее строительство, в) поддержка (субвенирование) работ: 1) народного образования, здравоохранения путем приплаты к заработной плате работников указанных учреждений). 2) Оказание содействия в ремонте школ, больниц и дорог.

Рост активности трудящихся и ее правильное направление.

Проведением частично вторичных перевыборов Советов в истекшем году удалось довести в среднем для районов округа до 50—55% фактически участвовавших в перевыборах, вместо 25—30%, получившихся осенью 1924 года (вследствие целого ряда ошибок в отдельных районах при проведении тогдашних перевыборов).

Против 1924-го года в 1925-м году общее количество в Округе:

а) членов сельских Советов увеличилось на 25%.

б) членов районных исполкомов увеличилось на 60%.

Число женщин в составе:

а) членов сельских Советов с 4% увеличилось до 12%.

б) членов районных исполкомов с 5% увеличилось до 10%.

В составе членов сельских Советов и районных исполкомов за истекший год произошли изменения в сторону большего вовлечения в советы беспартийных трудящихся, достигших 74% в состав сельских Советов, с одновременным обеспечиванием влияния партийной коммунистической организации через избрание в руководящие органы (Президиум сельских Советов и районных исполкомов) в среднем от 35 до 65% коммунистов.

Об улучшении работы Советов.

Методы коллективной работы в сельских Советах округа за истекший год в большинстве сельсоветов укрепились, хотя и нуждаются во многих еще из сельсоветов в значительном расширении.

Отчетность перед населением сельских Советов за истекший год также значительно улучшилась.

Укрепление местных сов. органов и расширение их экономических возможностей.

В соответствии с усилением и улучшением советской работы на местах была увеличена роль районных бюджетов в общем окружном бюджете округа.

| 23—24 | | 24—25 | | 23—24 | | 24—25 | |
|-----------------|--------|-------|--------|-----------------|--------|-------|--------|
| О к р у ж н ы е | | | | Р а й о н н ы е | | | |
| Доход | Расход | Доход | Расход | Доход | Расход | Доход | Расход |
| 1.274 | 1.234 | 2.023 | 2.005 | 501 | 455 | 1.366 | 1.359 |

Хозяйство в 1926-м году имеет все основания подойти к довоенному уровню.

Местные Советы и все организации должны подготовиться к преодолению более трудных задач, связанных с дальнейшим развитием хозяйства через:

а) усиление роли промышленности в общем хозяйстве, поднятие ее технического уровня, увеличение и качественное улучшение продукции промышленности при одновременном понижении ее себестоимости.

б) Повышение культурно - технического уровня с/х., расширение крестьянского рынка за счет улучшения материального положения деревни.

в) Использование всех возможностей для под'ема культурного уровня трудящегося населения и вовлечения его в активное участие во всем хозяйственном и культурном советском строительстве.

Мы не сомневаемся в не менее удовлетворительном разрешении задач 1926-го года по сравнению с 1925-м годом при условии развертывания во много раз большего привлечения широких трудящихся масс крестьян и рабочих к советскому строительству и практического установления теснейшей связи Советов с массой трудящихся.

А. Спвков.

„Я и сама раньше писала о том, что беспризорность — наследие войны и разрухи, но, понаблюдав беспризорных, вижу, что надо перестать так говорить. Надо сказать, что корни беспризорности не только в прошлом, но и в настоящем. Мы говорим о том, что профсоюзы должны стать «школой коммунизма»... Где когда обсуждали профсоюзы вопрос о помощи беспризорным?

Изжить ужас беспризорности можно только общими усилиями.“

Крупская.

Еще о детской беспризорности.

Вопрос о детской беспризорности самый жгучий и самый больной вопрос. Детская беспризорность (эта язва на теле нашего Свердловского Округа, социальная болезнь, зло, с которым Советская власть должна бороться самыми решительными мерами. Это зло отнюдь не относится лишь к одному Свердловскому Округу — это явление есть часть самых больших бед всего нашего Советского Союза.

Сейчас вопрос о детской беспризорности стоит ребром перед глазами нашего центрального правительства, которое должно разрешать его в смысле установления способов и методов борьбы с этим злом.

Правительство уже поручило Малому Совнаркому приступить к разработке проекта по борьбе с детской беспризорностью, а также предложено установить права и обязанности различных организаций, связанных в работе по борьбе с беспризорностью. Кроме того, предложено пересмотреть законодательство о защите беспризорных и в случае надобности выработать новый закон.

Руководящими органами уже разрешен целый ряд вопросов практического содержания, направленных в сторону оказания помощи беспризорным детям. Имеется в виду дать в руки трудовые навыки, организовать мастерских, артели, трудовые колонии, прикрепить детей к фабрично-заводскому ученичеству. Все это относится больше всего к детям-сиротам, находящимся в детских домах. Но в центре нашего внимания должен стоять коренной вопрос о ликвидации беспризорников, находящихся по задворкам улиц и станциях ж. дорог. Эта часть детей находится в кошмарных условиях, в грязи, во вшах и рубищах, они служат лучшими рассадниками эпидемий тифа, заразных болезней. С необычайной быстротой сталкиваются они с пре-

ступным элементом улицы, становясь несознательными агентами воров, преступников, а затем и сами собой увеличивают рост преступности и проституции. Это явление характеризуется примерами нашего Округа. За 1925 год беспризорников, обвиняемых в кражах, хулиганстве, мошенничествах и убийствах, прошло свыше 1000 человек, из которых привлекается в судебном порядке до 600 человек.

Этот больной вопрос не может быть разрешен одними силами и средствами нашего бюджета. Необходимо сейчас же привлечь внимание и средства, как самого населения, так и средства хозяйственных и профессиональных организаций.

Для того, чтобы наметить план борьбы с этим социальным злом, необходимо вскрыть причины, порождающие эту болезнь, корни которой несомненно лежат в социальном факторе: в нашей бедности и невежестве, с одной стороны, и слишком малом нашем внимании к этому делу — с другой.

Ужас беспризорности растет с каждым днем. Наш Урал об'ят этим ужасом. По приблизительной статистике Центральной Детской Комиссии ВЦИК на 25 г., насчитывается по Уралу беспризорных детей 15.000 человек.

Один Свердловский Округ имеет общую сумму зарегистрированных беспризорников всего 6.000 человек, т. е. почти половина всех беспризорных падает на Свердловский Округ. Этот значительный процент по своему размеру об'ясняется тем, что Свердловский Округ является центром сосредоточения беспризорников всего Урала, а отсюда вытекает необходимость борьбы за счет сил и средств не только нашего Округа, но и Области. Иначе нам этот вопрос не разрешить.

Из указанного количества Свердловский Округ разместил по детским домам беспризорников всего 3.384 человек плюс оказание помощи через Окружную Комиссию ВЦИК—500 человек. Содержание их выражается всего в общей сумме в год 316.066 р., т. е. в среднем на одного ребенка в день приходится (без сумм, отпускаемых на руководящий персонал) около 18 копеек. Эти суммы, конечно, не могут в полной мере удовлетворить даже необходимейшие нужды детей и особенно создать для них условия, которые бы способствовали развитию в детях трудовых навыков. Но эта часть детей является все же счастливыми по отношению к детям — горемыкам, которые остались за бортом этих домов. Таких детей, которые остались под забором и на станциях ж. дорог, в ямах и навозе, в нашем Округе имеется около 2.000 человек.

Какие же меры мы должны провести для ликвидации этой цифры?

Ликвидация 2.000 человек беспризорников в первую очередь упирается на денежные средства. А денег нет! Надо изыскать способы и средства, надо сосредоточить вокруг этого вопроса общественное внимание всех организаций. Тов. Крупская в своей последней статье говорит: «Я нисколько не собираюсь умалять вины Наркомпроса — он виноват, и прежде всего тем, что терпит данное положение, не кричит на всех перекрестках, не выступает по этому вопросу с той резкостью, как это требует положение дел.»

Крик этот должен достигнуть каждой деревни, каждого района. Практические же меры должны быть направлены на изыскание средств и способов обработки этих беспризорников на основе принципов трудового воспитания и мер борьбы с явно испорченным детским элементом.

Для ликвидации 2.000 человек беспризорных детей нашего Округа потребуется всего 272.000 руб. если за основу взять нормы, установленные окружным бюджетом.

Денежное положение в данное время таково, что Окроно не может принять ни одного ребенка, так как средства, отпускаемые по бюджету, полностью исчерпаны. Необходимо, может быть, ввести местные налоги на увеселения и зрелища, на пиво и вина для ликвидации беспризорья, провести отчисления, сборы, благотворительные вечера, платные игры, организовать прибыльные предприятия, через профсоюзы провести процентные отчисления со стороны хозорганов для оказания помощи детям, создать добровольные общества, но главное нужно оказание денежной помощи со стороны областной власти. Только общими усилиями можно изжить этот ужас детской беспризорности.

Основным средством обработки детей признается система детских домов с трудовыми процессами. Но ввиду трудного материального положения указанных учреждений, следует сказать; что зачастую они не могут дать воспитаннику нужное для жизни ремесло. В большей своей части они вырабатывают взрослых лентяев, неспособных войти в трудовую семью, увеличивая тем самым количество безработных.

Что из этого следует? По моему мнению, следует в первую очередь указанным способом изыскать деньги, а второе стремиться к организации подростков в артели на принципе самокупаемости (примером может служить наша художественная мастерская, которая живет и обслуживает себя полностью. Конечно, это мыслимо только при строгой сортировке детей, отделяя явно-испорченный элемент, который в корне дезорганизует детский труд. Для этого необходимо детей, не поддающихся педагогическому воздействию, отправлять в реформатории, что нами не делается; так как Верхотурский реформаторий—один на всю область. Необходимо Свердловскому Округу забронировать в нем $\frac{1}{2}$ мест, так как Свердловский Округ имеет почти половину общего количества беспризорников всей области.

Необходимо, чтобы подростки, вышедшие по возрасту со станции беспризорников, могли устраиваться на производстве. Следует поттолкнуть Облсовнархоз, чтобы последний закрепил броню за этими подростками на производстве. Кроме того, следует провести организацию особого общества хозяйственников, целью которого должно быть устройство на производство детей и оказание им материальной помощи. Нужно использовать все возможности прикрепления детей к государственным и кооперативным учреждениям за счет самих учреждений, испробовать передачу детей за сходную плату для обучения и устройства в артелях и мастерских коммунальных, городских и. т.

Увеличить % приема детей-сирот в Профтехнических учреждениях.

В деревнях-же необходимо, по моему мнению, подростков прикреплять к полю и, вообще, стремиться, чтобы эта часть детей-подростков самообслуживала себя. А администрации детских домов следует почти весь технический персонал заменить проверенными подростками, установив соответствующую плату за труд, переводя постепенно на ставку взрослого и, тем самым, создавая заинтересованность и давая толчек к труду.

Все эти мероприятия, как в части изыскания средств, так и способов привития детям трудовых навыков возможно провести в жизнь только лишь при общей поддержке профессиональных, советских и партийных организаций, а также при поддержке и самого населения. Только тогда можно будет ликвидировать беспризорность, наладить здоровую, разумную, трудовую жизнь беспризорных детей.

Невский.

Как проходит сельхозналоговая кампания.

В начале ноября месяца я писал («Округ» № 1), что нам, во избежание создания остроты и нервозности в сельхозналоговой кампании, необходимо обратить серьезное внимание в этой работе на два следующих момента: 1) своевременно рассмотреть жалобы и заявления крестьян плательщиков, своевременно поставив их в известность о решениях налоговых комиссий и 2) усилить поступление налога.

Несмотря на то, что этот вопрос и упомянутой статьей, и ранее данными Райисполкомам указаниями со стороны Окрисполкома и Окрфинотдела был поставлен вполне своевременно, результаты получились все-же крайне неудовлетворительные и, главным образом, в деле выполнения работы по этим двум указанным мною моментам.

Процент поступления налога перед первым декабря был так низок, (за исключением П-Уральского и Егоршинского районов) что во все районы пришлось высылать специальных работников, чтобы, хотя в какой-нибудь мере, процент выполнения налога подтянуть к проценту данного центром задания (35%). Несмотря на такую экстренную меру, удовлетворительно выполнили задание только П-Уральский, Н-Сергинский, Арамильский, Режевской и Полевской Райисполкомы и совсем неудовлетворительно: Н-Петровский (17%), Каслинский (23), Сысертский (24), Михайловский (25), Березовский 27, Белоярский (26) и Кыштымский (26).

Затяжки в рассмотрении жалоб выезжавшими работниками были найдены в большинстве Райисполкомов, при чем на более длительный срок рассмотрение жалоб задержано в Невьянском и Белоярском районах (около 2-х месяцев).

Выезжавшим в Сельсоветы товарищам прежде всего задавались вопросы:—«А как-же с моим ходатайством?» Ясно, что такое положение крайне ненормально, тем более, что по закону жалобы должны быть рассматриваемы в двухнедельный срок со дня их поступления в районную налоговую комиссию.

Если разбираться в причинах, вследствие которых слабо выполнялся и выполняется налог и поздно рассматривались жалобы, то в первом случае (по мнению Окрфо и выезжавших на места товарищей) причинами являлись: а) непринятие своевременных мер Райисполкомами, за малым исключением) и, главным образом, Сельсоветами к обеспечению своевременного поступления налога, б) оторванность фининспекторов от работы по сельхозналогу, в) излишняя уверенность работников Райисполкомов и Сельсоветов в том, что налог—легкий и будет выполнен своевременно и г) несвоевременная рассылка на места правил о применении принудительных мер взыскания к неплательщикам сельхозналога (получено от Облфо 3/ХІІ-25 г.). Во втором случае: невнимательное отношение со стороны районной налоговой комиссии к выполнению сроков, в которые следовало рассматривать жалобы и заявления, а также невнимательное отношение со стороны Сельсоветов (это относится к тем, где получилась затяжка) к представлению заключений по жалобам и заявлениям, которые, во-первых, задерживались, а, во-вторых, давались настолько неполными, что районным налоговым комиссиям приходилось снова возвращать их в Сельсоветы для получения новых сведений о мощности и состоянии хозяйства заявителя.

Исправилось-ли положение сейчас?

На это приходится ответить: нет, далеко еще не исправилось. Последние данные о поступлении налога на 15/XII дают нам следующую картину: поступило налога по районам—Арамильскому 37%, Белоярскому 33%, Березовскому 35%, В-Уфалейскому 37, Егоршинскому 40, Каслинскому (сведения не поступили), Кыштымскому 32%, Михайловскому 31, Невьянскому (свед. не пост.), Н.-Сергинскому (вместе с Бисертским) 50%, Н.-Петровскому 30%, П.-Уральскому 41%, Полевскому 40%, Режевскому (свед. не пост.), Ст. Уткинскому (свед. не пост.), Сысертскому 31%. *) Из этого видно, что такие райисполкомы, как: Н.-Петровский, Михайловский, Кыштымский, Белоярский и Каслинский до сих пор еще не выполнили налога 1-го срока (35%) и что некоторые Райисполкомы сведений о поступлении не представляют.

В дополнение к этому следует заметить, что многие Райисполкомы крайне запаздывают с представлением в Окрфинотдел отчетности, задерживая тем самым представление ее в Облфинотдел, и ставят Свердловский округ в положение неаккуратного округа по сравнению с другими округами Области. В частности, Окрфо до сих пор не может добиться представления Михайловским районом формы № 7 (по зачистке прошлогодней кампании), сведений о движении жалоб (форма № 15) и протоколов о рассмотрении налоговой комиссией жалоб плательщиков, а Каслинским, Сысертским, Березовским, Егоршинским и Арамильским—некоторых из этих сведений (но в меньшем количестве, чем от Михайловского, побившего рекорд).

Какие же меры необходимо принять со стороны Райисполкомов и Сельсоветов, чтобы сельхозналоговая кампания в дальнейшем шла более нормально?

Необходимо:

1. Наладить дело с представлением отчетности так, чтобы она всегда представлялась аккуратно и не задерживала представления сведений в областные организации.

2. Ликвидировать создавшуюся недоимку первого срока, не оставиваясь перед применением к неплательщикам мер принудительного взыскания.

3. Продолжать кампанию за досрочную сдачу налога 2-го и 3-го сроков.

4. Начиная с января, провести ряд практических мероприятий, которые бы вполне обеспечивали своевременное выполнение налога 2-го срока (70% к 1-му февраля 1926 г.).

Если это будет проведено с учетом опыта, полученного при выполнении налога за первый срок, то положение будет исправлено, и задача обще-государственного значения с успехом выполнена.

Н. Бусыгин.

*) Абсолютные цифры собранного налога приведены в помещенной ниже таблице, при чем данные на 15/XII, т. к. на 1-ое января они еще не полны.



Крупная и средняя промышленность Свердловского Округа в 1924—25 г

Общий промышленный под'ем, наблюдавшийся в 1924—25 г. во всех главнейших отраслях производства, нашел свое отражение и в промышленности Свердловского округа. Наибольшее значение имеют здесь металлургическая, горная и пищевая промышленность и эти именно отрасли дают наиболее значительные показатели роста.

В 1924—25 г. в пределах округа работало 137 заведений крупной и средней (так называемой „цензовой“) промышленности, с 39,1 тыс. рабочих*). Сумма производства за год определилась в 67,4 млн. руб.

В предшествующем 1923—24 г. в промышленности округа работало 28,5 тыс. рабочих. Сумма производства за 1923—24 г. была исчислена в 43,7 млн. руб.

Таким образом 1924—25 г. дал увеличение.

1. Числа рабочих на 37%**)
2. Продукции на 54%

Приблизительно такая же картина наблюдалась и в целом по области, где число рабочих и сумма производства увеличились:

| | Увеличение числа рабочих | Увеличение суммы производства |
|---|--------------------------|-------------------------------|
| По подсчетам Уралстатбюро (цензов. промышл.) | на 28% | на 34% |
| По подсчетам ОблСНХ (крупная трестиров. промышл.) | на 31,5 % | на 71 % |

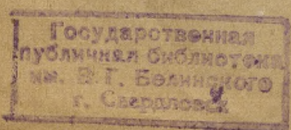
Значительная разница в размерах роста продукции по области в оценке Уралстатбюро и ОблСНХ объясняется, помимо различия в составе предприятий и различием в методах оценки: подсчеты ОблСНХ сделаны в твердых довоенных ценах, подсчеты Уралстатбюро в современных понижающихся ценах.

Как бы то ни было, данные по Свердловскому округу рисуют те же тенденции, что и по области в целом. При этом показатели роста производства и занятой рабочей силы по округу выше соответствующих показателей по области в целом.

Изменение числа рабочей силы и суммы производства по отдельным отраслям промышленности видно из следующего:

*) Включая и служащих (3,6 тыс. чел.) в промышленности было занято 42,7 тыс. человек.
 **) По сравнению с средней годовой цифрой за 1923—24 г.

П. 227129



Число рабочих в главнейших отраслях промышленности округа в 1923—24 и 1924—25 г. г.

| Отрасли промышленности | 1923—24 г.* | 1924—25 г. |
|--|-------------|------------|
| Обработка минеральных веществ | 669 | 1.702 |
| Горная промышленность | 7.205 | 9.991 |
| Металлопромышленность | 13.036 | 17.375 |
| Обработка дерева | 893 | 1.370 |
| Химическая | 992 | 1.461 |
| Пищевая | 609 | 1.276 |
| Кожевенная промышленность и производ. одежды и обуви | 269 | 325 |
| Обработка бумаги | 203 | 262 |
| Текстильная | 3.399 | 4.324 |
| Типографск. и литографские | 725 | 875 |
| Электростанц. | 210 | 200 |

/ Оживление (и весьма значительное) имело место в самых разнообразных отраслях производства. В связи с усиленным строительством, наблюдавшимся в 1924—25 г. после многолетнего перерыва, оживляется деятельность кирпичных, стекольного и др. заведений по обработке минеральных веществ, увеличивает кадры занятых рабочих горная и горно-заводская промышленность (увеличение производства здесь произошло главным образом не за счет увеличения числа рабочих, а за счет увеличения нагрузки оборудования), значительно развернула свою работу медная промышленность (пуск Карабашского завода), усиленным темпом начала работать крупная мукомольная промышленность, продолжали постепенно расширять производство текстильная и химическая промышленность и т. д.**)

Результаты производства по главнейшим отраслям определились:
(в тыс. червон. рублей). 1924—25 г.

| | | |
|---|-------|-------|
| Обработка минеральных веществ | 691 | 1034 |
| Горная промышленность | 4848 | 6038 |
| Металлопромышленность | 22159 | 32310 |
| Обработка дерева | 1846 | 1929 |
| Химическая промышленность | 1280 | 1463 |
| Пищевая | 3476 | 13768 |
| Кожев. и производ. одежды и обуви | 1315 | 780 |
| Текстильная | 6220 | 7720 |
| Обработка бумаги | 370 | 462 |
| Типографск. и литографск. | 1023 | 1376 |
| Электростанц. общ. пользован. | 552 | 1736 |

Результаты, достигнутые в 1924—25 г. должны быть признаны весьма значительными.

*) По подсчетам Уралстатбюро на 1-е июля 1924 года (Статист. Ежегодник за 1923—24 г.).

**) Сокращение наблюдается только в кожевенной промышленности.

Приведенные выше сведения дают общую картину роста производства по крупным отраслям промышленности (группам производств). Большинство этих групп включает в себя целый ряд отдельных производств. По отдельным конкретным производствам результаты работы промышленности округа 1924—25 г. характеризуются следующими цифрами.

| | | |
|--|-------|-----------|
| Производство кирпича (огнеупорного и строительного) | 289 | тыс. руб. |
| Стекольн. и силикатн. | 276 | „ „ |
| Добыча каменного угля | 280 | „ „ |
| „ железных руд | 472 | „ „ |
| „ медных руд | 1560 | „ „ |
| „ асбеста | 3455 | „ „ |
| Крупная железодел. промышлен. . | 27022 | „ „ |
| Медеплавильное производство . . | 4156 | „ „ |
| Средн. металлообр. промышлен. . | 1132 | „ „ |
| Лесопильное производство и раз- личн. изделия из дерева | 1133 | „ „ |
| Химическая промышленность . . . | 1463 | „ „ |
| Мукомольная | 11178 | „ „ |
| Дрожжевинок. винокур. и пивовар. | 2099 | „ „ |
| Кожевенная | 524 | „ „ |
| Льноткацкая | 3835 | „ „ |
| Суконная | 3885 | „ „ |
| Писчебумажная | 297 | „ „ |
| Типографское дело | 1376 | „ „ |
| Выработка электроэнергии (станц. общ. пользов.) | 1736 | „ „ |

Приведенные цифры в некоторых случаях нуждаются в дальнейшем уточнении. Так, при практикующихся в государственной статистике методах подсчета (по отдельным заведениям, а не по хозяйственному объединению в целом) валовая продукция по металлургии включает и часть полуфабрикатов (перерабатывающихся в готовые изделия не на том же, а на других заводах). В следующем очерке мы поэтому специально остановимся на продукции промышленности в количественном и ценностном выражении.

Участие отдельных районов в производстве крупной и средней промышленности округа видно из следующих цифр:

| | Число рабочих | Сумма производ. в тыс. руб. |
|-------------------------|------------------|-----------------------------------|
| Г. Свердловск | 82.94 | 20.525 |
| Арамисьский | 1.851 | 7.173 |
| Белоярский | 5.511 | 5.740 |
| Березовский | 607 | 1.394 |
| Бисертский | 385 | 724 |
| В.-Уфалейский | 2.811 | 4.760 |
| Егоршинский | 998 | 394 |

| | Число рабочих | Сумма производ. в тыс. руб. |
|---------------------------|------------------|-----------------------------------|
| Каслинский | 3.189 | 2.967 |
| Кыштымский | 2.493 | 5.917 |
| Михайловский | 213 | 297 |
| Н.-Сергинский | 2.126 | 2.869 |
| Невьянский | 4.781 | 4.803 |
| Нязепетровский | — | — |
| Первоуральский | 3.155 | 7.058 |
| Полевской | 1.441 | 1.140 |
| Режевской | 133 | 131 |
| Старо-Уткинский | 85 | 260 |
| Сысертский | 991 | 1.281 |

Первое место занимает г. Свердловск, в котором сосредоточено 48 действующих заведений крупной и средней промышленности, в том числе В.-Исетский металлургический завод, механические заводы „Металлист“ и „Сталькан“, 2 крупных мельницы, пивоваренный и дрожжевинокурный завод и др.

Из районов наибольшее промышленное значение имеют: Белоярский (Асбест. рудн., текстильн. фабр., 1 круп. мельница), Арамильский (текстильн. фабр., несколько крупн. мельниц), Невьянский (меднопромыш. и золотопромышленность), Кыштымский (медная промышлен. и др.), Первоуральский (3 металлургич. зав. и химич. зав.), Каслинский (металлургич. зав.), Н.-Сергинский (3 металлозав.), Полевской (химическ. зав.), Сысертский и др.

Крупная и средняя промышленность округа почти полностью сосредоточивалась в руках государства. Из 137 действовавших заведений было только 17 кооперативных и 8 частных промышленных заведений. В руках государства сосредоточивалось 111 наиболее крупных промышленных заведений округа.

Число рабочих и сумма производства государственной, кооперативной и частной промышленности исчислялись:

| | Число рабочих | Сумма производ. в тыс. руб. |
|---------------------------|------------------|-----------------------------------|
| Государственная | 37.846 | 65.398 |
| Кооперативная | 895 | 1.603 |
| Частная | 188 | 434 |
| В с е г о | 38.929 | 67.435 |

В процентном отношении это составляет:

| | Рабочих | Сумма производ. |
|---------------------------|---------|--------------------|
| Государственная | 97,2 | 97,0 |
| Кооперативная | 2,3 | 2,4 |
| Частная | 0,5 | 0,6 |
| И т о г о | 100 | 100 |

97% всего числа рабочих и общей стоимости производства дает государственная промышленность. Кооперативная и частная промышленность соответственно составляют два с половиной и полпроцента,—цифры совершенно ничтожные. По отдельным отраслям, кооперативные и частные предприятия распределялись:

1. Кооперативные предприятия:

| | Число предпр. | Число рабочих |
|--|------------------|------------------|
| Обработка минеральн. вещ. | 1 | 101 |
| Металлообработ. и механич. мастерск. . . | 6 | 503 |
| Десопильный завод | 1 | 11 |
| Мельницы | 4 | 49 |
| Проч. предприят. пищевой пром. | 3 | 140 |
| Производит. кожевен. обуви | 1 | 93 |

Частновладельческие (главным образом арендованные) предприятия, распределялись:

| | Число предпр. | Число рабочих |
|--|------------------|------------------|
| Обработка минеральн. веществ | 1 | 20 |
| Металлообработ. | 1 | 58 |
| Кожевенная | 1 | 13 |
| Производит. кожевен. обуви | 1 | 26 |
| Производит. боев | 1 | 49 |

В дальнейшем, с переходом в руки иностранных концессионеров Дегтяринского месторождения медных руд и предусмотренных договоров металлостроительных, значение частного капитала должно резко увеличиться.

В государственной промышленности, преобладающее значение имела промышленность, подчиненная ВСНХ, именно:

| | Число предпр. | Число рабочих | Сумма производ. в тыс. руб. |
|---|---------------|---------------|-----------------------------|
| Всего государственн. предприят. | 111 | 37.846 | 65.398 |
| В том числе промышленн. ВСНХ | 83 | 35.441 | 52.318 |
| Проч. пром. (без ж. д. депо и мастерск.). | 28 | 2.435 | 13.079 |

По значению резко преобладающую роль в промышленности округа играли предприятия общегосударственного и областного значения, в числе 61 предприятия, 33 тыс. рабочих и продукцией на сумму 47,7 млн. руб.

В ценовых предприятиях окружного значения (22) было занято 2,3 тыс. рабочих. Их производство определилось в 4,5 млн. руб.

Таково значение различных категорий крупной и средней промышленности. На ряду с ними, заметную величину составляла мелкая, главным образом, кустарная и ремесленная промышленность, в которой было занято 9 тыс. человек (из них 1263 наемных). Из этого количества 7 тыс. чел. работало в мелких предприятиях и кустарных заведениях округов и 2 тыс. чел. в мелкой и кустарной промышленности г. Свердловска.

Суммируя число работающих в крупной и средней и мелкой промышленности имеем:

Число рабоч., служащ., совладелец и член. семейств, занят. в произв.

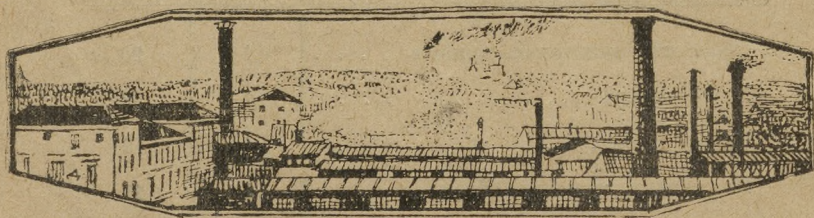
Крупная и средняя промышленность 42,7 тыс. чел.

Мелкая пром., куст. промыслы и ремесла 9,0 „ „

Всего 51,7 тыс. чел.

Таким образом в мелкой промышленности и промыслах было занято около $\frac{1}{6}$ всей рабочей силы, занятой в промышленном производстве округа.

С. Сигов.





Радио-дело в Свердловском округе.

По докладу окружного радио-бюро и управления окружной широкоэвещательной радио-станции, президиум имел всестороннее суждение о состоянии радио-дела в Свердловском округе.

Взвесив создавшееся положение с выполнением Акц. О-м «Радио-передача» заключенного с Окрисполкомом договора, президиум констатировал, что названное Общество, не выполнив всех обязательств по договору, замедлило исполнение договора и в настоящее время Акц. О-ву «Радио-передача» предложено закончить выполнение всех обусловленных договором работ. При неполучении в определенный срок положительного ответа от «Радио-передачи», Окрисполком обратился за соответствующим содействием к центральным контрольным органам.

Для детального рассмотрения всех обстоятельств, сопровождавших выполнение указанного договора «Радио-передачей» образована комиссия из представителей: Окрисполкома, Акц. О-ва Свердловской электро-станции и управления окружной радиостанции.

В целях нормального обслуживания округа радио-станцией при Окрисполкоме, президиум предложил управлению электро-станции «Луч» обеспечить бесперебойное снабжение радио-станции электро-энергией. Орготделу поручено совместно с управлен. окр. радио-станции установить порядок радиопередач в районы.

До последнего времени на слышимости радиовещания с окружной станции неблагоприятно отражалась работа Шарташской радиоустановки. Президиум обратился к управлению Уральского округа связи с просьбой урегулировать указанное положение, путем установления часов работы Шарташской радиостанции, отличных от времени работы окружной радиостанции.

Президиум отметил значительное число обращений радио-любительских организаций за разного рода разъясне-

ниями по вопросам радио-техники. Президиум признал необходимым организовать консультационное обслуживание радио-любителей. По этому вопросу президиум входит в профессиональные и общественные организации с приглашением принять участие в организации работы по соответствующему обслуживанию радиолюбителей.

Отметив непрерывно возрастающий со стороны радио-любителей спрос на радио-аппаратуру и отсутствие последней на рынке в достаточном количестве, президиум, признав необходимым расширение торговли радио-аппаратурой, поручил управлению окружной радиостанции войти в соответствующее соглашение по данному вопросу с промкомбинатом, торг. п/отделом месгхоза и др. организациями.

Работу монтажной части управления окружной радиостанции признано необходимым усилить. Бюджетной комиссией р/ручено рассмотреть вопрос об отпуске средств для указанной цели.

Учитывая развивающееся в районах радио-любительское движение, президиум предложил окружному радио-бюро преподавать на места подр. б.ые указания о всех мероприятиях, с помощью которых радио-любительству могут быть приданы необходимые организованные формы.

Президиум признал целесообразным участие в организуемых Уралпрофсоветом радио-технических курсах. Управлению окружной радиостанции поручено согласовать с Райсполкмами вопрос о посылке из районов курсантов на указанные курсы.

В заключение президиум обратил внимание всех Райсполкомов на необходимость установления постоянной — тесной связи с управлением окружной радиостанции по вопросам технического характера и на необходимость тщательного наблюдения за эксплуатацией и состоянием радиоприемников в районах, с выполнением всех указаний управления окружной радиостанции.

ХРОНИКА.

Горсовет за работой.

В президиуме.

Внимание Пролетарскому театру. Президиум Горсовета признал, что Пролетарскому театру, несмотря на то, что постановки его имеют идеологическое значение, до сих пор не уделяется достаточного внимания со стороны культурно-просветительных учреждений и профессиональных организаций. Решено просить Уралпрофсовет о самом широком распространении среди рабочих масс города абонементов театра, а Литпросвету предложено стремиться к дальнейшему улучшению театра. Предложено также прекратить выдачу контрамарок, разрешив выдавать их только красноармейским частям и учащимся по усмотрению ОкрОНО. Для усиления идеологически-выдержанных постановок решено выдать театру безвозвратную ссуду в 2.000 р. и просить Уралпрофсовет об отпуске для той же цели из средств культотдела одной тысячи руб. Коммунистическому поручено разработать вопрос о введении автобусного движения для обслуживания посетителей Пролетарского театра.

О работе 3-го отделения милиции. Заслушав доклад о работе 3-го отделения Свердл. гор. милиции, президиум постановил: повести решительную борьбу с шинкарьством и хулиганством, ликвидировать юридическую неграмотность среди милиционеров, провести ряд докладов о работе отделения среди рабочего населения, адмтделу рассмотреть вопрос об усилении штата, принимая во внимание ряд особенностей этого рабочего района, усилить объезд конного резерва на территории района и усилить надзор за соблюдением санитарных правил.

Меры содействия окружной инвалидной кооперации. По ознакомлении с работой Окринко президиум нашел нужным усилить руководство, инструктирование и контроль за деятельностью артелей, добиваться улучшения работы артелей, не стремясь к их количественному росту. Необходимо увеличение паевых капиталов и накопление собственных средств путем правильного распределения прибылей, сокращение чрезмерно высоких ставок зарплаты в артелях, завоевывание коммерческого авторитета путем своевременного выполнения взятых на себя обязательств, введение регулярной отчетности о своей деятельности на собраниях членов и через печать, организация производственных совещаний и усиление культурно-просвети-

тельной деятельности среди инвалидов масс. Решено просить банки об оказании содействия в получении кредитов теми артелями, которые по своей жизненности и экономической мощи отвечают требованиям банков. Признано также необходимым снижение арендной платы за торгово-складочные помещения до 30%, от кондиционных цен.

Отвод мест под постройку новых заводов. Для определения места, где могут быть построены новые заводы, образована комиссия в составе т.т. Эйхе (Проектбюро), Упорова (Окрздрав), Радзевича и Мочалова (ООМХ), Язвовского (Уралпрофсовет), и членов Горсовета т.т. Паршина и Сибрина, под председательством последнего. Комиссия должна будет тщательно разработать порученный ей весьма важный вопрос, имея ввиду дальнейшие перспективы роста города и необходимость ограждения его санитарного благополучия.

Президиум о работе секции Народного Образования. Заслушав сообщение о деятельности секции Народного Образования, президиум предложил обратить внимание на аккуратность посещения заседаний членами секций, передавая в президиум списки непосещающих, установить регулярность заседаний бюро, ставить доклады прикрепленных к учреждениям на заседаниях секции, вести точный учет их работы, усилить освещение работы секции в печати.

Новый кино-клуб. Президиум разрешил Окрлеткомиссии ВЦИК открыть в бывшем помещении Художественного театра кино-клуб с устройством там буфета. Помещение отремонтировано в нынешнем строительном сезоне.

Борьба с социальными болезнями. По докладу д-ра Упорова (зав. санитарид. подотделом Окрздрави) предложено усилить исследование в области алкоголизма, заболеваний туберкулезом и венерическими болезнями. Необходимо привлечение широкого общественного внимания к этому важному делу, в первую очередь профсоюзам, которые решено просить об оказании материальной и непосредственной помощи. Ввиду развития туберкулеза среди детей Окрздраву с Окроно и секцией здравоохранения поручено разработать вопрос об устройстве детского дома-санатория и лесной школы. Окротместхозу предложено немедленно провести ряд ремонтов школьных помещений для улучшения их санитарного состояния. Признано

необходимым создание профилакториума (Профилакториум—это медицинское учреждение, имеющее целью разработку и проведение мероприятий, предупреждающих заболевания) и дома матери и ребенка. В виду огромного процента детей, больных туберкулезом и глазными болезнями в школах, решено провести школьную больницу детей от здоровых.

Окладное страхование проходит очень слабо. Кампания по проведению окладного обязательного страхования как по городу, так и по Верх-Исетску проходит очень слабо. Госстраху предложено принять меры к энергичному получению платежей всеми имеющимися мерами и с 1 января применить к упорствующим неплательщикам принудительные меры взыскания. (Основание — обязательное установление ОБЛИК № 19 и ОКРИК № 46).

Нужна борьба со всякой задолженностью. В виду огромной задолженности со стороны ряда учреждений электро-

станции «Луч» предложено правлению электро-станции принять решительные меры в отношении неплательщиков, вплоть до отцепки электро-энергии и передачи дел в суд.

Памятник В. И. Ленину. Президиум заслушал доклад комиссии по разработке вопроса о сооружении памятника Ильичу. Президиум согласился с предложением комиссии, что памятник должен быть в виде бронзовой фигуры Владимира Ильича с пьедесталом из уральского камня. Памятник должен быть поставлен в сквере, который будет разбит между товарной биржей и улицей Ленина. Утверждены условия и порядок конкурса. Срок постановки — не позднее 1 января 1927 года. Утверждена ориентировочная общая смета в размере 105,000 р. Эта сумма должна состояться из ассигнования центра, ОБЛИК, Горсовета и добровольных пожертвованных учреждений и трудящихся.

В с е к ц и я х.

Забота о демобилизованных. Секция социального обеспечения и труда, заслушав доклад о помощи демобилизованным красноармейцам решила согласовать с Окромместхозом вопрос о предоставлении демобилизованным квартир.

Кроме того, решено просить Уралпрофсовет обратить внимание месткомов и фаб-завкомов на необходимость обязательного и своевременного представления предприятиями и учреждениями сведений в Биржу Труда об освобождающихся местах для заполнения их демобилизованными. Предложено также обращать внимание присылке демобилизованных на работу на точное их использование по их квалификации. Для детального изучения и обследования деятельности по оказанию помощи демобилизованным образована комиссия из членов секции т.т.: Шавнина, Садовникова и Перминова.

О культурной работе среди инвалидов. Секция собеза и труда, учитывая необходимость проведения культурно-просветительной работы среди инвалидов, нашла нужным организовать для их обслуживания клуб инвалидов, разработку этого вопроса возложена на т.т. Кукарева и Маклакова совместно с культурно-просветительной комиссией по работе среди инвалидов городских инвалидных артелей.

Деятельность Окружной Комиссии ЭКОСО по госфондам. Заслушав доклад Комиссии ЭКОСО по госфондам, финансовая секция постановила: провести

кампанию по обследованию предприятий городского значения с целью выявления имущества и материалов, не включенных в уставный капитал этих предприятий. Решено также закончить в срочном порядке реализацию остатков имущества обзвтых мастерских, с зачислением выреченных сумм в промышленный фонд. Кроме того, решено просить Облком ЭКОСО о передаче каменного корпуса на кирпичном заводе № 3 в ведение Горсовета для использования его под постройку центральной городской прачечной.

Отчетность учреждений Горсовета должна быть улучшена Финналоговая секция призвала необходимым приблизить моменты ревизии отчетности к моменту расходования средств, применяя к не аккуратным подотчетным учреждениям, несвоевременно представляющим документальную отчетность, закрытие кредитов через Президиум. Поручено усилить наблюдение за деятельностью всех Ревкомиссий при учреждениях и предприятиях, находящихся на местном бюджете, с целью их поощрения к своевременной проверке отчетности этих предприятий. Признано необходимым созывать совещания заведующих финансовыми частями и бухгалтеров госучреждений для проработки вопросов, связанных с ревизиями документальной отчетности этих учреждений. Решено также привлечь членов секции к работам по обследованию госучреждений в порядке фактической ревизии под руководством контрольно-Бухгал-

терского под'отдела. Работа под'отдела должна широко освещаться в местной прессе, а также в докладах на общих собраниях рабочих и служащих.

Выводы членов финалоговой секции в комиссии. Для участия в комиссиях, существующих при ОКРФО по промналогу, подоходному налогу, по ренте по урвасбору, по местному обложению) выделено 26 товарищей из состава финалоговой секции, и каждый прикреплен к одному из существующих фининспекторских районов города.

Обследовательская работа должна быть улучшена. Секция народного образования нашла нужным ввести групповое обследование, проводя прикрепление обследовательских групп к культурно-просветительным учреждениям. Индивидуальное прикрепление решено оставить только для лиц, которые являются достаточно сведущими в педагогических вопросах. Предложено разработать инструкцию, определяющую права и обязанности членов обследовательских групп при исполнении ими своих обязанностей.

В Окрвнторге.

Денационализация мельнич.-крупяных предприятий. Постановлением Президиума Окрисполкома от 15-го декабря образована, под председательством Зап. Окрвнторгом, Свердловская Окружная Комиссия по регистрации и денационализации мельнично-крупяных предприятий. Ходатайство о регистрации и денационализации (в порядке постановления ВЦИК и СНК СРФСР от 24-го августа 1925 г.), надлежит представлять по предприятиям, находящимся в пределах Свердловского округа, в Окружную комиссию. К настоящему моменту в комиссию поступило только одно заявление.

Окр. комиссия по борьбе со спекуляцией. 29-го истекшего декабря в Окр-

внторге состоялось первое заседание Свердловской Окружной Комиссии по борьбе со спекуляцией. На заседании утвержден план обследования рынка протоваров в районах Свердловского округа. Обследование будет производиться особыми обследовательскими группами в составе представителей главных товаро-снабжающих организаций и Окрвнторга. К фактическому обследованию рынка будет приступлено в первой половине января.

Разработка новых цен на муку. Окрвнторг разрабатывает новые розничные цены на муку, получаемую потребкооперативами в порядке рабочего снабжения.

В Окружной Плановой Комиссии.

План банковского кредитования окружной промышленности и торговли на II квартал. Разработка планов банковского кредитования окружной промышленности и торговли представляет большие практические затруднения в связи с тем, что Свердловский Округ не имеет специальных отделений банков, и вся работа по нему ведется областными отделениями. Несмотря на эти затруднения, ко второму кварталу настоящего года (январь—март) Окрплану удалось значительно уточнить разработку плана. План этот утвержден в следующих цифрах. По промышленности потребность в кредите составляет 1.090 тыс. рублей, по торговле 1.889 тыс. рублей. Превышение потребности против прошлого квартала составляет 21 проц. Значительно мешает составлению плана несвоевременное представление заявок соответствующими организациями. По этой причине в план не вошла заявка облоюза по низовой сети, которая исчислена Окрпланом ориентировочно в 351.000 рублей.

Ревизионная комиссия для ревизии промышленных объединений. В целях осуществления постоянной ревизии окружных промышленных объединений Окрпланом утверждено положение о ревизионной комиссии при Промышленном отделе.

Работа автотранспорта. Окрпланом заслушан отчет Коммунтреста об итогах работы городского автотранспорта. Несмотря на ряд неблагоприятных условий, автотранспорт в настоящее время работает безубыточно. В настоящее время работает 18 машин, какового количества безусловно недостаточно для полного обслуживания городского населения. Кроме того, работающие машины Мари и «Форд» рассчитаны на слишком малое количество пассажиров (6—9) и потому немыслимы в эксплуатации.

Окрплан принял решение о возможном расширении движения путем привлечения в это дело дополнительных средств со стороны Пермской ж. д., Автопромторга и др. Кроме того, при-

иано желательным в дальнейшем переходить на машины европейского типа с большей грузоподъемностью (до 24 человек).

Результаты соревнований и торгов на лесосеки. Пропецишие в настоящем году соревнования на лесосеки привели к сильнейшему повышению цен, которые предлагались на торгах, ввиду напыла в округ ряда внеокружных и внеуральных организаций. Причиной подобного

напыла является общее оживление строиельства по СССР и связанное с этим повышение и потребности в строительных материалах. По заслушании отчета о результатах соревнований Окруплан признал лесобразным перейти на плановое снабжение, отвергнув систему торгов. Положительным результатом торгов явилось выявление действительной рыночной стоимости древесины.

В Окросбесе.

Обследование Окросбеса. Произведенным в декабре минувшего года Об. РКИ обследованым работы Свердловского Окрупного Отдела Социального Обеспечения установлен ряд недостатков, которые предложено устранить в кратчайший срок.

Единовременные выдачи. Наблюдающиеся часто выдачи Окросбесом единовременных пособий лицам, не состоящим на его учете и на гособеспечении, предложено прекратить. Нуждающиеся в единовременных пособиях должны обращаться в Облсбес. Последнему предложено возбудить перед Облсбесом ходатайство об образовании специального фонда средств для удовлетворения пособиями проезжающих инвалидов.

Изоляция «буйного» элемента. Так как за единовременными пособиями обращаются, главным образом, инвалиды и нервно-больные, причём требования их сопровождаются выходками, нарушающими нормальный ход работы не только в учреждениях Сбеса, но и в других советских и партийных органах,—Облсбесу совместно с Облздравотделом поручено принять конкретные меры для организации специального изолятора для таких инвалидов.

Не уменьшать размера пенсий. В целях устранения наблюдающегося в районах значительного сокращения установленных размеров пенсий, что происходит вследствие увеличения контингента пенсионеров, решено просить президиум Окрупполкома при утверждении районных бюджетов принимать во внимание

рост количества пенсионных единиц в течение бюджетного года.

Связь с местами. Для установления регулярной живой связи с низовыми ячейками Окросбеса решено использовать инструкторский аппарат Орготдела Окрупполкома, а также производить вызовы низовых работников для докладов о проделанной работе, с таким расчетом, чтобы в течение года на каждый район пришлось не менее 2-х выездов и 2-х вызовов.

Обследование пенсионеров. Контроль над имуществом и семейным положением пенсионеров решено усилить путем проверки не реже раза в год всех пенсионеров силами членов Горсовета и сельсоветов, работающих в секциях Сбеса.

Укрепление ОкрупНКО. Решено проследить—передается ли окружным объединениям инваидной кооперации сельскохозяйственное имущество, поступающее от административных и судебных органов. Правлению Окрупнко предложено детально проработать устав, обратить особое внимание на установление соответствующего размера членских взносов.

Оздоровление инвалидов артелей. В виду наблюдающегося преобладания в инвалидных артелях числа вольнонаемных лиц над числом членов артели, Окрупнко предложено выявить состав объединяемых им инвалидных артелей и принять меры к превращению последних в действительно инвалидные артели, не допуская количества вольнонаемных работников больше 25 проц. членов артели.





ЖИЗНЬ РАЙОНОВ

О революционной законности.

Кыштымский район.

В конце ноября прокуратурой было произведено обследование деятельности нескольких учреждений района. Неправильности обнаружены следующие:

Райисполкомом до сих пор не выполнена директива Урал. Облисполкома о пересмотре всех действующих обязательных постановлений с целью установления наказания за нарушение их в виде штрафа не свыше 10 рублей или принудительных работ до 14 дней.

Например, обязательное постановление РИК'а № 14 о борьбе с повальными болезнями скота указывает, что наказание за нарушение постановления полагается в виде штрафа до 100 рублей или принудительных работ до 1 месяца. То же самое имеется в обязательном постановлении № 15 о прописке граждан, прибывающих в Кыштым.

Как орган, наблюдающий за с/советами, Рик также не всегда был на высоте своего положения. В виде образца можно привести утверждение РИК'ом протокола № 2 Карабашского с/совета, где имеется постановление о наложении штрафа на 20 граждан по ст. 81 Угол. Кодекса, т. е. по делам, которые подсудны народному суду. Сельсоветам, вообще никогда права накладывать административные взыскания пока не предоставлялось.

Было несколько случаев, когда Рик производил выселение жильцов из коммунальных домов в порядке административном, что явно незаконно, т. к. всякие споры о квартирах разбирает суд, применительно к 171 ст. Гражданского Кодекса, за исключением особой категории домов, а именно, закрепленных за госучреждениями.

Точного учета коммунальных домов в РИК'е нет. По словам работников местхоза, в городе имеется таких домов 68, а список утвержденный Гл. Управ. Коммунального Хозяйства говорит только о 45 строениях. Что представляют собой остальные и на каком основании Райместхоз считает их своими — неизвестно. Об учете муниципализированных строений в сельских местностях и говорить не приходится. Неоднократные постановления Президиума Окрисполкома на этот счет не нашли себе отклика в сознании работников РИК'а.

В результате, сведения в ОКРИК, согласно требованиям декрета ВЦИК от I/XII-24 года, не посланы, и вопрос о муниципализации своевременно не оформлен.

Насчет продажи строений РИК также держит себя весьма свободно. Какие-то там акты об изношенности, торги и разрешения высших учреждений — все это вещи для работников РИК'а излишние. Одним словом, дело в отношении комхозовской муниципализации складывается так, что ОКРИК'у или Окрместхозу надлежит послать туда ревизию и спросить ответа не только от Кыштымского комхоза, но и от РИК'а: а где-же было ваше-то руководство, товарищи?

На счет церковного имущества дело обстоит еще хуже. Тут уж совсем никакого учета нет и никаких договоров с общинами, повидимому, не заключалось. В сентябре РИК поручил Местхозу заняться этим делом, но зав. Местхозом упорно не хочет быть „хозом“ и до сих пор палец о палец не ударил.

Земельная комиссия работала также не совсем удовлетворительно. Пропускная способность очень низка. В первом полугодии рассматривалось в среднем в месяц 5 дел, во втором — 13 дел, а средняя годовая — 11½ дел. Если принять во внимание что участки нарсуда нормально разбирают 120 дел, то медлительность работы Земкомиссии будет очевидна. Объясняется это тем, что члены комиссии летом углубились в работу в собственных хозяйствах.

Как существенные дефекты в работе Земкомиссии следует отметить также наличие и сейчас 8 дел на производстве свыше 3-х месяцев, отсутствие мотивированных постановлений о причинах отложения дел и отсутствие сведений, что решения комиссии действительно приведены в исполнение.

Налоговая комиссия, поступившие к ней заявления рассматривала в общем правильно, но были недопустимые задержки с рассмотрением (до двух месяцев).

Из протоколов Горсовета каких-либо незаконных действий не усматривается, но административная секция, упуская из виду, что работа ее ограничивается городской чертой, занималась и вопроса-

ми о положении административных взаимоотношений по делам, возникающим в сельских местностях.

Из незаконных постановлений с/советов можно привести следующие примеры: Селезневский с/совет рассматривает вопросы о наделении отдельных граждан усадьбами в то время, как распорядителем усадебных мест является земельное общество.

Тот же сельсовет рассматривал спорные дела о землепользовании, вынося постановления вроде того, что „Урожай гражданина М, как самовольно засеявшего землю, передать в КОВ, а последний обязать возвратить М затраченные им семена“.

Разрешение таких дел лежит на обязанности земельной комиссии, но не с/совет а.

Имеются подобные же неправильности и в других с/советах. Рождественский с/совет, например, рассматривал вопросы о принятии граждан в состав земельного общества, и принимал на учет в земельный фонд землю от граждан, откававшихся от последней. Все это дело самого земобщества.

Тот же с/совет накладывал административные штрафы на граждан за неу-

плату с/хозналога. Карабашский с/совет штрафовал за пьянство. Эти дела нужно было направить в РИК. Последний с/совет вынес также постановление о взимании 2-х % стоимости с убиваемого скота. Это относится к разряду незаконного налоготворчества.

В отношении милиции Кыштымского района следует сказать, что крупных недочетов в ее работе нет, но личный состав для производства расследований мало подготовлен. Нужно подобрать новых работников или же серьезно заняться учебой.

В работе нарсуда отмечается довольно много процессуальных нарушений. В 1925 году нарсудья проел только 34 дня по разбору дел в деревне. Это слишком недостаточно. Показательных процессов было всего два. Вечеров вопросов и ответов проведен один в июне месяце. Юридический кружок появился было на свет, но в марте месяце распался, и до сих пор попыток к его восстановлению никаких и никем не предпринималось.

В общем дело слабовато, нужно подтянуться.

А. Д.

Недочеты Советской работы в В.-Уфалейском районе.

Во второй половине декабря в В.-Уфалейском заводе происходил очередной пленум Районного Исполкома (с участием, кроме членов Районного Исполкома, всех председателей сельских Советов).

Повестка пленума: 1) утверждение годового кассового расписания по местному районному бюджету; 2) о проведении окладного обязательного госстрахования лошадей; 3) о ходе с.-х. налоговой кампании; 4) о дополнительной передаче в пользование трудящегося населения части гос. зем. имущества; 5) о перевыборах Советов; 6) доклада о работе Иткуль-Тарсятского сельского Совета; 7) разные организационные вопросы.

Сессией утвержден в основном годово́й план исполнения районного бюджета. Президиуму Исполкома поручено уменьшить на 12—15% при фактическом исполнении расходы (за исключением заработной платы и питания больных и детей), в первом бюджетном полугодии во избежание больших сокращений вследствие могущих быть недоборов по отдельным доходам.

Для обеспечения большего участия всех сельских Советов в исполнении районного бюджета сессией поручено Президиуму Исполкома: а) давать всем

сельским Советам квартальные, выборочные из обще-районного бюджета, приходные и расходные сметы, проходящие исполнением по территории соответствующих сельских Советов; б) установить зависимость удовлетворения расходов по учреждению соответствующего сельского Совета от хода выполнения доходной сметы.

Сессией одобрено распространение обязательного государственного страхования на лошадей и намечен ряд работ для обеспечения его успешного проведения.

Следует попутно отметить слабое прохождение в районе страховых платежей, объясняющееся в значительной степени крайне недостаточным предварительным разъяснением населению значения этого мероприятия.

Выполнение сельхозналога в общем идет по району удовлетворительно, но Иткуль-Тарсятский и Б.-Батажинский сельские Советы отстали значительно от других, и сессия особо отметила необходимость им подтянуться.

Из недостатков в работе по с.-х. налогу у Президиума Районного Исполкома необходимо отметить недопустимо продолжительную задержку (с октября до 15—25 декабря) рассмотрения, а глав-

ное, сообщение решений районной налоговой комиссии по заявлениям плательщиков с. х. налога.

В районе по вине части аппарата Округа недопустимо затянулось разрешение (точнее — оформление) вопроса о передаче в трудовое пользование отдельных земельных участков из фонда гос. зем. имущества. Сессия вынесла соответствующее решение, и, надо полагать, что в ближайшее время законнейшее требование части населения В.-Уфалейского района будет удовлетворено.

Учитывая особую важность подготовки и обеспечения успешного проведения первичных выборов Советов, сессия: а) констатировала крайне недостаточное живое разъяснение и проработку с широкими массами населения всех вопросов, связанных с выборами во всех селениях района и б) на основе указаний высших органов и применительно к

местным условиям наметила план работ по подготовке и проведению первичных выборов Советов.

Из доклада Иткуль-Тарсятского сельского Совета выяснилось улучшение работы по сравнению с прошлым годом и наряду с этим следующие основные недочеты: 1) недостаточная постановка коллективной работы в Совете (редки заседания президиума, секций и пленума Совета), 2) недостаточная связь, а главное отчетность перед населением.

Правда, указанные недостатки являются общими в В.-Уфалейском районе.

Как видно, работники Советов в В.-Уфалейском районе не совсем хорошо усвоили решения 3-го Всесоюзного Съезда Советов по вопросам советской работы. Надо думать, что после первичных выборов обновленные и усиленные Советы устранят отмеченные выше недостатки.

А. С.

Хулиганство и борьба с ним.

(Режевской район).

Хулиганство у нас еще в самом начале истекшего года достигло «довоенного» уровня. Вопрос о его юнионной законности был помет милитаристским составом, как «ничего не делай — и не вляпайся».

Бездействие милиции создало благодатную почву для произрастания этого благоуханного растения.

Веслой и обильной на пасху хулиганство в Режевском заводе приняло громадные размеры, а к лету в деревнях приняло форму уличных побоев с участием чуть ли не всего населения — от 12-ти-летнего возраста и до стариков. В побойках принимали участие и женщины. В ход пускались топоры, ножи, кирпичи и даже огнестрельное оружие. Характерно, что в то время особенную склонность к дракам обнаружила молодежь в комсомольском и пионерском возрастах, в деревнях на первый план выступили люди зрелого возраста — от 25 до 40 лет.

Сверху диктовалось снижение наказаний, РИК был вынужден искать новых способов борьбы.

В августе в Реже было проведено общее собрание всех граждан, на котором следователем был сделан доклад на тему о хулиганстве. Старики приняли живейшее участие в обсуждении доклада, причем центр тяжести вопроса свелся к тому, можно ли наказывать малолетних мерами физического воздействия.

Собрание само вынесло ряд практических предложений. Прежде всего им заявлены требования о повышении штрафов за нарушение 1 ч. 176 ст. У. К.

(первичное хулиганство), о быстром продвижении дел, об изжитии порядка «принимая во внимание» снижение наказания, об устройстве показательных процессов, об учете хулиганов, об улучшении работы сельхозинженеров в области борьбы с хулиганством и о содействии в этом деле всех граждан.

После собрания, произведшего на присутствовавших большое впечатление, впервые в заводе можно было наблюдать ночью полную тишину. Хулиганство пошло на убыль.

Хорошая работа комсомола отвлекла много молодежи при призыве, и последний пришел сравнительно организованно. В деревнях, однако, призывники способствовали развитию хулиганства среди молодежи. Урожай и очищенная т. к. сыграли свою роль и хулиганство снова возросло.

К этому времени подспела директива об организации «пятерки» по борьбе с хулиганством. В начале декабря пятерка собралась и, заслушав доклад начальника милиции, постановила: во всем районе обсудить вопрос о хулиганстве на общих собраниях граждан, на собраниях молодежи, сосредоточив в то же время внимание комсомола и просветительных учреждений на работе их в этой области.

Во исполнение решений комиссии нар. судья т. Сакович назначил в деревнях ряд показательных процессов, а нар. следователь Спиротин и нач. милиции Ретнев выехали во второй половине декабря в район (в различных направлениях) с докладами о хулиганстве

(посутно с отчетными и по вопросу о переывборах нарзаседателей). В течение недели они обслужили 14 крупных населенных пунктов. Крестьяне всюду приняли живейшее участие в обсуждении вопроса. В селе Липовском, например, обсуждение вопроса о хулиганстве заняло 4 часа.

В общем пожелания крестьянства сводятся к следующему:

1) Дела о хулиганстве рассматривать срочно, не оставляя безнаказанным ни одного случая проявления хулиганства. РИК'у и милиции для возбуждения дела и производства дознания—срок 3-дневный, нарсуду—7 дней. Приговоры приводить в исполнение немедленно.

2) Меры наказания довести до возможного высшего предела. Считать, что штрафы подрывают крестьянское хозяйство, поэтому штрафы нужно заменить лишением свободы или принудительными работами до 3-х месяцев, без всяких досрочных освобождений.

3) Ввести учет рецидивистов-хулиганов, черные доски и т. д., причем основанием для взятия на учет должна служить не только судимость, но и общественное мнение, выраженное большинством сельского схода.

4) Все граждане должны оказывать посильную помощь милиции.

5) Заставить сельисполнителей на деле заняться борьбой с хулиганством.

Характерны суммы штрафов, налагающихся до сих пор РИК'ом за хулиганство. Средняя сумма штрафа в отношении зажиточных хулиганов составляет 5 руб., середняков—4 р. 10 к. и бедняков—75 коп.

Характерно также, что «ударная группа» милиции, об'ехавшая в праздничные дни 5 селений, умудрилась не заметить ни одного случая проявления хулиганства и не составила ни одного протокола.

Интересно было бы узнать об опыте других районов в деле борьбы на «хулиганском фронте».

И. Сиротинин.

Кооперация в Бисертском заводе.

В конце декабря в Бисертском заводе проводились общие собрания членов кооперации как потребительской, так и сельско-хозяйственной.

По этому случаю были подведены итоги развития кооперации в заводе, которые представляются в следующем виде.

Петребительская кооперация.

Население Бисертского завода кооперировано до 17%: из 7000 жителей членами состоят 1200 чел.

Намеченный план выполнен на 180%, оборот, вместо намеченного в 260 тыс. р., достиг 400 тыс. руб. Перебои в снабжении членов и населения товарами широкого потребления были незначительные. Правление работало достаточно энергично и умело, растрат и просчетов не было.

Из числа недочетов на общем собрании указывалось на то, что правление слишком мало обращало внимания на культурно-просветительную работу и на вовлечение в кооперацию новых слоев населения.

Правление общим собранием переизбрано вновь.

Сельско-хозяйственная кооперация.

Сельско-хозяйственная кооперация в Бисертском заводе начала работать только с мая 1925 года. Кооперировано населения 5%.

Несмотря на отсутствие средств (в начале работы, т. е. на 1 мая 25 г. было всего 40 руб. паевых взносов), правление сумело к 1 октября сделать оборот на 6800 руб.

Из с.-х. банка была получена ссуда на приобретение лошадей в сумме 700 р., которая и была выдана членам - безлошадникам.

На кустарное дело получена ссуда в 500 руб. Кооперация объединяет 40 человек кустарей, от которых получено изделий на 6000 руб. Все изделия сбываются через Уралселькустоюз.

С.-х. кооперация с января берет от потребкооперации вагранку, производительность которой выразится в 10000 пуд. разного чугунного литья (на 38000 р.).

Есть предположение образовать объединенное с.-х. т-во всех кооперативов района.

Е. Андреев.

А близоруким можно?

(Вопрос егоршинцам).

В нынешнюю избирательную кампанию вопросам лишения избирательных прав придается очень большое значение. Объявлена беспощадная война самоуправству и произволу местных властей при лишении избирательных прав. Самое лишение обставлено рядом формальностей, требующих ясной, точной формулировки причины лишения и ссылки на документы. Категорически запрещено применять ст. 14 Конституции.

Все эти мероприятия слабо подействовали на некоторых представителях власти на местах.

Как же так?

Получается совсем коротенький список лишенных. Не подумали бы чего худого вверху?...

И вот, Сельские Избиркомы, а за нами и районный в Егоршинском районе Свердловского Округа, порешили увеличить количество лишенных избирательных прав за счет... «ненормальных» и увечных.

В Липицком Сельсовете из 17 лиц, лишенных избирательных прав,—10 лишены за то, что «ненормальные». Из этих ненормальных явных калек—

4, глухонемых 3, психопатов—1, один слепой и наконец 1 совсем без указания ненормальности. В Егоршинском Сельсовете из 23 лишенных душевно-больных—1, умалишенных—4. В Покровском—паралитиков—1, глухонемых—3, психопатов—7.

В каждом Сельсовете есть такие «ненормальные»: калеки, слепые, глухие, и, наконец, «психопаты» (?).

Ст. 68 Конституции, говоря о лишении избирательных прав, указывает, что их лишаются признанные в установленном порядке душевно-больными или умалишенными.

Какой порядок установили егоршинцы для определения «ненормальности»—неизвестно.

Я и близкий товарищ мой благодарим судьбу, что живем в Свердловске, а не в Егоршинском районе.

Подумайте: я близорук и без очков почти слепой, а товарищ калека—потерял, сражаясь с белыми,—правую ногу.

Наверняка, егоршинцы лишили бы нас права избирать в Советы. Лишили бы потому, что таких, как егоршинские мудрецы, мы бы безусловно не выбрали.

Пучков.

Открываем сельско-хозяйственные курсы.

(Белоярский район).

Техническое совещание при земельном столе Белоярского райисполкома обсуждало вопрос учреждения сельско-хозяйственных курсов и курсов для сельских мерщиков. Принимая во внимание срочность вопроса в связи с проводимым землеустройством и переходом целого ряда деревень района на 4-х польный севооборот, решено курсы открыть с 20 января, с расчетом на 40 чел. слу-

шателей. Агроному поручено договориться с соответствующими организациями обо всем нужном для курсов, и разработать их программу. Совещание постановило обратиться в президиум райисполкома, в ОКРЗУ и с.х. кооперации района с просьбой об ассигновании для проведения курсов по 100 р.

Артамонов.

Пятнышки и пятна.

Что может быть прекраснее, величественнее лучезарного солнца?

Однако, мы знаем, что и на солнце есть пятна.

Так и в нашей работе по созданию новых форм жизни человечества встречается со стороны отдельных участников грандиозного строительства не мало ошибок, заблуждений, просто глупостей.

Это наши пятна. Они мелки и незначительны на фоне величайшей эпохи. Но они неприятно раздражают глаза, они вызывают досаду, они

надоедливо мешают нам, а в некоторых случаях прямо вредят нашему делу.

Счищать такие пятна и пятнышки нашей Советской действительности—мы считаем делом необходимым.

Неуловимые районы.

Оказывается, есть у нас в округе такие. Честь открытия этой новой разновидности территориально-административных единиц принадлежит Свердловскому Промышленному Отделу. В его плане работ на 1-й квартал 25-26 хоз. года так и написано:

«очередными работами являются: обследование кустарного дела в Округе вообще и, в частности, тех районов, кои до сих пор остаются для промышленного отдела—неуловимыми, как-то: Старо-Уткинский, Перво-Уральский, Нязе-Петровский»...

Занятые районы.

Только Промотдел нацелится на какойнибудь из них—,р-раз... он уже в другом месте. Промотдел—туда, два... район опять на старом месте.

Попробуй, поймай тут!..

Также не поймашь, как не найдешь смысла в плане Промотдела.

Конкретные задачи.

В том же плане Промотдела дальше ставятся очень практические задачи в сжатой и точной формулировке. Решив изловить неуловимые районы, Промотдел грозит произвести в них;

«определение удельного веса промышленности с целью уточненного представления об их физиономии производительности, так и определения возможности развития или установки более рациональных способов ведения.»

Какую найдет Промотдел «физиономию производительности» в районах—неизвестно, но что физиономии автора подобного плана завидовать не приходится—это факт.

«Установление более рациональных способов» нужно именно в Промотделе, ибо «удельный вес» его, судя по плану работ, весьма не высок.

Точная формулировка.

К Райисполкомам предъявляется требование в постановлениях о наложении административных взысканий на нарушителей обязательных постановлений указывать—в чем именно выразилось нарушение.

Райисполкомы так и делают. Вот выдержки из протокола № 31 Березовского РИК'а:

«За учинение хулиганских действий и обоюдной драки на улицах селений подвергнуть штрафу граждан Вошикова, Сыропятова и Поздникова».

«За нарушение общественного порядка в нетрезвом виде подвергнуть Гопынина штрафу. В отношении произведенных им разрушений в милиции взыскать с него стоимость разрушенного в установленном порядке».

«За учинение хулиганских действий, выразившихся в неуважении к проходящей публичке, подвергнуть штрафу Путинцева»..

Неужели и такая формулировка может показаться не точной?!

Регулирование прогулов.

Нижне-Сергинский Райисполком слушал на заседании Президиума доклад Заводуправления Н.-Сергинского завода. По докладу вынес свое постановление. В нем, между прочим, есть пункт такой:

«... принять меры к недопущению прогулов до окончания ремонтных работ».

Ну, а когда кончится ремонт, то тогда принимать мер к недопущению прогулов уже не надо?

Хорошее дело делает Нижне-Сергинский РИК, обсуждая вопросы о работе заводууправления, но протоколы писать надо осмысленнее...

Лучше поздно, чем никогда.

Этой старинной мудростью руководствуется Президиум Н.-Петровского Райисполкома.

Слушали:

«Выделенный из угол. дела материал по обвинению предрайККОВ Демагина и секретаря Смирнова»...

Постановили:

«Принимая во внимание, что гр.гр. Демагин и Смирнов со службы уволены, то такое увольнение подтвердить и Смирнову сделать выговор.»

Наше предложение:

Принимая во внимание, что Н.-Петровский РИК поздно спохватился говорить об увольнении, то такое опоздание—подтвердить.

Выговор же Смирнову можно сделать еще не один раз. Ведь все равно, он в РайККОВ уже не служит.

Энергичные выражения.

В протоколе Кыштымского РИКа № 58 читаем по вопросу о земельных отношениях с Башреспубликой:

«Отметить, что в связи с наглыми требованиями башкир землевладельцев непомерного увеличения платы за аренду земель и т. д.»

Урегулирование земельных отношений населения Кыштымского района с башкирами—вопрос, действительно, острый. Но допускать в официальном протоколе выражения вроде «наглые требования» безусловно неуместно. К тому же, откуда Кыштымцы взяли, что в БАССР остались «землевладельцы»?

При вспылчивом характере—многое можно наговорить.

Но зачем же всякую чепуху записывать?

Коротко, но не ясно.

Не всегда Кыштымцы столь многословны, как в вопросе о земельных отношениях с Башреспубликой. Иногда они лаконичны до крайности. Слушают заявление такого-то о возвращении ему муниципализированного дома. Выносят постановление:

«Отказать».

Ни ссылок на соответствующие законоположения, ни мотивов отказа. Не мудрено, что проситель, неудовлетворенный таким постановлением, обращается в окружные органы. А последние вынуждены запрашивать Райисполком о мотивах отказа и проч.

Надо избегать излишней краткости, ибо она неминуемо родит многословие.

Юр. Исетский.

Издатель: Свердловский Окрисполком и Горсовет.

Редакционная коллегия: В. Л. Горохов, С. А. Суужин,
В. Н. Смирнов.

Ответственный редактор В. Л. Горохов.

СВЕРДЛОВСКИЙ

Промышленный Комбинат

г. Свердловск, ул. Мамина-Сибиряка, № 177.

ПРЕДЛАГАЕТ:

Минеральные сухие краски:

| | | | | |
|-----------------------|-------------|-------|--------------|----|
| Охру бутарную по цене | 51 р. 85 к. | тонна | брутто-нетто | за |
| » возд. сепарации » | 80 » | » | » | » |
| Мумию » | 90 » | » | » | » |
| Сурик железный | 100 » | » | » | » |

Жернова:

| | | | |
|-----------------------------|---------|----------|------|
| Полунаждачные $\frac{8}{4}$ | по цене | 275 руб. | пара |
| » $\frac{7}{4}$ | » | 220 » | » |
| » $\frac{6}{4}$ | » | 150 » | » |

Кремневые на 10 руб. в паре дешевле полунаждачных.

Льготные условия продаж.

Цены указаны франко-вагон станция отправления.

Свердловский Промышленный Комбинат **ЛОГИНОВ.**

Уральская Контора СОЛЕСИНДИКАТА

ПРЕДЛАГАЕТ **СОЛЬ** ПЕРМЯНКУ

через всю низовую кооперацию, для которой соль отпускается на льготных условиях кредита.

Требуйте соль у кооперации! Соли на промыслах много.

ОБ'ЯВЛЕНИЕ

ПЛАТЕЛЬЩИКАМ ОСНОВНОГО ПОДОХОДНОГО НАЛОГА.

На основании §§ 111—113, 115 и 234 инструкции к закону о государственном подоходном налоге, настоящим доводится до сведения плательщиков основного подоходного налога, что извещения (окладные листы) об исчисленных суммах этого налога на I полугодие 1925-26 бюдж. года фин. Инспекторами разосланы.

Срок уплаты налога истекает **15 января**. Срок подачи возражений (жалоб) против исчисленных окладов налога истекает **10 января**. Лица, почему либо не получившие до настоящего времени извещений (окладных листов), приглашаются получить справку об исчисленных окладах налога в канцелярии под-лежащего фин. Инспектора. Поданные после 10 января жалобы не будут рассматриваться по существу и при уплате налога после 15 января будет взиматься установленная законом пеня.

Окрфо.

Транспортное Потребительски Общество
СВОДНЫЙ БАЛАНС (Зайлочитель

(Т. П. О.) Рабоч. и служ. Перм. ж. Д.
ный). На 30-е Сентября 1925 года.

| А К Т И В | Центр. правление отделения и торговые предприятия | | % | Производственные предприятия | | % | ВСЕГО | | % |
|--|---|---------|-------|------------------------------|---------|-------|---------|----|-------|
| | к ит-гу | к ит-гу | | к ит-гу | к ит-гу | | | | |
| I. Денежные средства | 196313 | 41 | 4,79 | 4731 | 83 | 2,04 | 201045 | 24 | 4,63 |
| II. Ценные бумаги | 23755 | 92 | 0,58 | — | — | — | 23755 | 92 | 0,55 |
| III. Паи и акции | 177064 | 60 | 4,32 | — | — | — | 177064 | 60 | 4,09 |
| IV. Векселя получен | 143905 | 54 | 3,51 | — | — | — | 143905 | 54 | 3,32 |
| V. Товары и материалы (по себестоимости) | 1762598 | 20 | 42,95 | 108632 | 05 | 41,70 | 1871230 | 25 | 43,14 |
| VI. Дебиторы | 1001241 | 38 | 24,39 | 75481 | 21 | 32,46 | 1076722 | 59 | 24,84 |
| VII. Производственные предприятия | 167031 | 18 | 4,08 | — | — | — | 167031 | 18 | 3,86 |
| VIII. Имущество | 592331 | 86 | 14,43 | 29308 | 37 | 12,60 | 621640 | 23 | 14,83 |
| IX. Затраты | 24657 | 81 | 0,60 | — | — | — | 24657 | 81 | 0,57 |
| X. Расходы будущ. года | 14508 | 95 | 0,35 | 14438 | 94 | 6,20 | 28947 | 46 | 0,67 |
| Баланс | 4103408 | 85 | 100 % | 232592 | 40 | 100 | 433600 | 25 | 100 |
| Забалансо | | | | | | | | | |
| Векселя получ. в обесп. | 290000 | | | | | | | | |
| Векселедержатели по вексям обесп. | 340130 | | | | | | | | |
| Баланс | 630130 | | | | | | | | |

| П А С С И В | Центр. правление отделения и торговые предприятия | | % | Производственные предприятия | | % | ВСЕГО | | % |
|--|---|---------|-------|------------------------------|---------|-------|---------|----|-------|
| | к ит-гу | к ит-гу | | к ит-гу | к ит-гу | | | | |
| I. Капиталы | 1270525 | 72 | 30,95 | 11922 | 75 | 5,12 | 1282448 | 47 | 29,57 |
| II. Ссуды и займы | 659174 | 83 | 16,07 | — | — | — | 659174 | 83 | 15,22 |
| III. Кредиторы | 1926637 | 60 | 46,96 | 24037 | 96 | 10,32 | 1950675 | 56 | 44,98 |
| IV. Центр. правления Т. П. О. | — | — | — | 167031 | 18 | 71,83 | 167031 | 18 | 3,85 |
| V. Прибыль тек. года | 247070 | 70 | 6,02 | 29600 | 51 | 12,73 | 276671 | 21 | 6,38 |
| Баланс | 4103408 | 85 | 100 % | 232592 | 40 | 100 % | 433600 | 25 | 100 % |
| вые счета | | | | | | | | | |
| Векселедатели по вексям обесп. | 290000 | | | | | | | | |
| Векселя выданные в обесп. | 340130 | | | | | | | | |
| Баланс | 630130 | | | | | | | | |

Утверждено в Заседании VII-го Дорожного Собр. Уполномоченных ТПО р/с П. ж. д. от 30/XII—25 г.—4/1—26 г.

Председатель Правления Цибин.

Распределение прибылей.

Бухгалтер Б. Стефанов.

- а) в основной капитал Р.124.500 или 45 проц.
- б) » запасный » » 27.871—21 » 10 »
- в) » премию на забор тов. » 69.000 » 25 »
- г) » дивидент на паи » 27.700 » 10 »
- д) » Дорпрофсожу на культуработу » 13.800 » 5 »
- е) » Фонд улучшения быта рабслужащих » 8.300 » 3 »
- ж) » Фонд имени Ленина » 5.500 » 2 »

Члены Правления:

- В. Ларьков.
- И. Бем
- С. Лычев.
- Р. Брылин.
- А. Мальцев.
- П. Белов.

А К Т И В

Свердловского Окружного производственно-потребительского кооперативного объединения инвалидов (ОКРИНКО) на 1-ое октября 1925 г.

С В О Д Н Ы Й

БА Л А Н С (предварительный)

живного объединения инвалидов (ОКРИНКО) на 1-ое октября 1925 г.

П А С С И В

| № по порядку | Наименование счетов | По Правлению ОКРИНКО | | По городским артелям | | По районным артелям | | СУММА | | СУММА | | В % | |
|-------------------------------|--------------------------------------|----------------------|-----------|----------------------|-----------|---------------------|-----------|----------|----------|---------------|-----------|----------|--------------|
| | | Руб. | К. | Руб. | К. | Руб. | К. | Руб. | К. | Руб. | К. | Част. | Общ. |
| | | | | | | | | | | | | | |
| I. Наличность. | | | | | | | | | | | | | |
| 1 | Счет Кассы | 408 | 17 | 2133 | 62 | 3595 | 89 | 6137 | 68 | — | — | 4,7 | — |
| 2 | » Текущ. счета | 125 | 00 | — | — | — | — | 125 | 00 | 6262 | 68 | 0,1 | 4,8 |
| II. Ценные бумаги. | | | | | | | | | | | | | |
| 3 | Счет ценных бумаг | — | — | — | — | 60 | 00 | 60 | 00 | — | — | — | — |
| 4 | » паев в учрежден. | — | — | — | — | 59 | 50 | 59 | 50 | 119 | 50 | — | 0,1 |
| III. Товары-материалы. | | | | | | | | | | | | | |
| 5 | Счет товаров в магазине | — | — | 2065 | 82 | 31060 | 53 | 33116 | 35 | — | — | 25,4 | — |
| 6 | » » в отделен. | — | — | — | — | 3695 | 17 | 3695 | 17 | — | — | 2,8 | — |
| 7 | » » и материал на складе. | 576 | 17 | 776 | 26 | 13332 | 77 | 14685 | 20 | — | — | 11,2 | — |
| 8 | » » в пути | — | — | — | — | 246 | 62 | 246 | 62 | — | — | 0,2 | — |
| 9 | » » и материал на комиссии | 95 | 00 | 95 | 00 | — | — | 190 | 00 | — | — | 0,1 | — |
| 10 | » комиссион. товаров | — | — | 25581 | 66 | — | — | 25581 | 66 | 77515 | 60 | 19,6 | 59,3 |
| IV. Имущество. | | | | | | | | | | | | | |
| 11 | Счет движимого имущест. | 44 | 06 | 5770 | 26 | 11226 | 94 | — | — | 17041 | 26 | — | 13,0 |
| V. Производство | | | | | | | | | | | | | |
| 12 | Счет производ. предприят. | 7451 | 19 | — | — | 1360 | 00 | — | — | 8811 | 19 | — | 6,7 |
| VI. Заготовка. | | | | | | | | | | | | | |
| 13 | Счет заготовки и сбыта | — | — | — | — | 553 | 79 | — | — | 553 | 78 | — | 0,4 |
| VII. Векселя. | | | | | | | | | | | | | |
| 14 | Счет векселей получен. | — | — | — | — | 62 | 79 | — | — | 62 | 79 | — | — |
| VIII. Дебиторы. | | | | | | | | | | | | | |
| 15 | Счет разн. лиц и учрежд. | 4753 | 61 | 5021 | 34 | 5402 | 43 | 15177 | 38 | — | — | 11,7 | — |
| 16 | » рабоч. и служащ. | 95 | 95 | 1140 | 84 | 1261 | 13 | 2497 | 92 | — | — | 1,9 | — |
| 17 | » подотчетных лиц | 10 | 00 | 1193 | 47 | 355 | 13 | 1558 | 60 | — | — | 1,2 | — |
| 18 | » сдачки заборщ. | — | — | — | — | 199 | 85 | 199 | 85 | 19433 | 00 | 0,1 | 14,9 |
| IX. Результаты. | | | | | | | | | | | | | |
| 19 | Счет расходов п/года | — | — | — | — | 1 | 00 | 1 | 00 | — | — | — | — |
| 20 | » » б/года | 145 | 00 | 87 | 75 | 745 | 58 | 948 | 33 | 979 | 33 | — | 0,8 |
| БАЛАНС | | 13704 | 15 | 43856 | 02 | 73219 | 71 | — | — | 130779 | 88 | — | 100 % |

Примечание: В баланс включены данные по Правлению ОКРИНКО, 3-м городским и 19-ти в Округе (сельским и заводским) артелям.

Член Правления ОКРИНКО

Бухгалтер

| № по порядку | Наименование счетов | По Правлению ОКРИНКО | | По городским артелям | | По районным артелям | | СУММА | | СУММА | | В % | |
|----------------------------|------------------------------------|----------------------|-----------|----------------------|-----------|---------------------|-----------|----------|----------|---------------|-----------|----------|--------------|
| | | Руб. | К. | Руб. | К. | Руб. | К. | Руб. | К. | Руб. | К. | Част. | Общ. |
| | | | | | | | | | | | | | |
| I. Капиталы | | | | | | | | | | | | | |
| 1 | Счет оборотного капитала | 13595 | 94 | 2231 | 70 | 4222 | 69 | 20050 | 33 | — | — | 15,3 | — |
| 2 | » паевого капитала | — | — | 747 | 51 | 6961 | 68 | 7709 | 19 | — | — | 5,9 | — |
| 3 | » недвижим. капитала | — | — | 1421 | 17 | 4231 | 87 | 5653 | 04 | — | — | 4,4 | — |
| 4 | » амортизацион. фонд | — | — | — | — | 587 | 85 | 587 | 85 | — | — | 0,4 | — |
| 5 | » фонд весп. моществ | — | — | 8 | 38 | 88 | 59 | 96 | 97 | 34007 | 38 | — | 26,0 |
| II. Вклады и займы. | | | | | | | | | | | | | |
| 6 | Счет вкладов и займов | — | — | — | — | 3058 | 55 | — | — | 3058 | 55 | — | 2,3 |
| III. Векселя. | | | | | | | | | | | | | |
| 7 | Счет векселей выданных | — | — | 1890 | 42 | 14585 | 35 | — | — | 16475 | 77 | — | 12,6 |
| IV. Кредиторы. | | | | | | | | | | | | | |
| 8 | Счет разн. лиц и учрежд. | 108 | 21 | 4242 | 51 | 22506 | 25 | 26856 | 97 | — | — | 20,5 | — |
| 9 | » рабочих и служащ. | — | — | 793 | 36 | 2123 | 75 | 2917 | 11 | — | — | 2,2 | — |
| 10 | » комитентов | — | — | 28193 | 03 | 67 | 35 | 28260 | 33 | 58034 | — | 21,8 | 14,5 |
| V. Результаты. | | | | | | | | | | | | | |
| 11 | Доходы 24—25 года | — | — | 4072 | 89 | 14435 | 38 | 18508 | 47 | — | — | 14,1 | — |
| 12 | » будущ. года | — | — | 255 | 05 | — | — | 255 | 05 | — | — | 0,2 | — |
| 13 | » от предприятий | — | — | — | — | 369 | 95 | 369 | 85 | 19133 | 77 | 0,3 | 14,6 |
| БАЛАНС | | 13704 | 15 | 43856 | 02 | 73219 | 71 | — | — | 130779 | 88 | — | 100 % |

Губин.

Кусов.

ОБЪЯВЛЕНИЕ.

Окротдместхоз объявляет, что в Управлении Окружного Инженера имеются утвержденные:

1. Справочные цены на строительные материалы с 1 октября с. г. по 1 февраля 1926 г. по цене 1 руб. экземпляр.
2. Расценочные ведомости на производство строительных работ на 1 полугодие 1925-26 г. по цене на каждую работу в отдельности от 1 рубля до 1 р. 75 коп.

Зав. Окротдместхоза Язовских.

Окружной Инженер Парамонов.

УРАЛЬСКИЙ ОБЛАСТНОЙ СОВЕТ НАРОДНОГО ХОЗЯЙСТВА сим объявляет,

что вошедшие в состав Уральской концессии Акционерного Общества „ЛЕНА ГОЛДФИЛДС ЛИМИТЕД в Лондоне“ предприятия бывших Сыертского и Ревдинского округов, а именно: а) металлургические заводы: Ревдинский, Бисертский, Сыертский, Северский и Полевской, состоявшие в ведении Государственного Свердловского Горнометаллургического Треста «ГОРМЕТ», б) Гумшевский медеплавильный завод, состоявший в ведении Государственного Северного Химического Треста, с медными рудниками Гумшевским и Зюзельским, в) Дегтяринские серно-колчеданные и медные рудники, находившиеся в ведении Государственного Уральского Медного Треста («УРАЛМЕДЬ»), со всеми принадлежащими к поименованным заводам и рудникам фабричными и рудничными зданиями, сооружениями, оборудованьями, конторами, складочными помещениями, жилыми и нежилыми строениями и прочим заводским имуществом, а также с относящимися к этим предприятиям земельными участками и г) железнодорожная ветка, идущая в б. Ревдинском округе от полустанка «ДЕГТЯРКА» Пермской железной дороги, ПЕРЕДАНЫ с 16-го сего ноября в распоряжение названного Общества в лице его Уполномоченного по Уральской Концессии горного инженера Ивана Ивановича ЧИГАНЦЕВА и что в виду этого перехода все учреждения и лица с требованиями по всем делам, связанным с владением, эксплуатацией и управлением перечисленных выше предприятий, с указанного момента имеют обращаться к названному Уполномоченному.

По всем делам и претензиям, относящимся к означенным предприятиям за время до перехода их к концессионеру, надлежит отправляться к Правлениям указанных выше Трестов по принадлежности, а по таким же делам, касающимся упомянутой железнодорожной ветки в Правление Пермской ж. д.

Председатель Уральского Областного Совета Народного Хозяйства ЛОКАЦКОВ.

Зам. Управ. Делами ХРАЩЕВСКИЙ.

ТРЕБУЮТСЯ РАБОЧИЕ КОНОВОЗЧИКИ ДЛЯ ПЕРЕВОЗКИ ДРОВ

Обращаться: г. Свердловск, угол ул. Ленина и Вайнера, 24/8, Окрземуправление, ЛЕСОЗАГ.

Центральным государственным кассам, заведывающим предприятиями связи и Окрправлениям связи.

В развитие циркуляра НКПТ от 31/Х с. г. за №-34/860 бюлл. 42 предлагается принять к руководству следующее:

1) В предприятиях, где согласно вышеупомянутому циркуляру распределение комиссионного вознаграждения производится ежемесячно, следует ежемесячно же и не позднее 10 числа следующего за отчетным месяца производить и указанные в п. 4 этого циркуляра отчисления на социальное страхование и содержание Рабочкомов, при чем первые следует или передавать Соцстрахкассе, или пересылать в Окрконтору для уплаты в Страхкассы за тот месяц, в котором фактически будет получено работниками вознаграждение, а вторые немедленно пересылать или передавать Оккрправсвязи.

2) Все остальные предприятия, кои распределение комиссионного вознаграждения производят 2 раза в год—10 апреля и 10 октября, ежемесячно отчисляют и хранят на сберегательной книжке предприятия только сумму, причитающуюся в комиссионное вознаграждение, а установленные п. 4 отчисления на социальное страхование и содержание Рабочкомов производят дополнительно из сумм Сберкассы по распределении комиссионного вознаграждения и выявлении сумм, подлежащих отчислению, но не позже 10 апреля и 10 октября и поступают с этими суммами порядком, указанным в п. 1 сего циркуляра.

3) 20% отчисление на усиление центрального фонда по улучшению быта работников все предприятия проводят по сводам оборотов по доходо-расходной операции и отсылают вместе с другими сборами, существовавшим ранее порядком в Окрконтору, которая вносит таковые на тексчет Уокра как до 1 января, так и после этого срока впредь до особого распоряжения.

Зав. Облсберкассой *Сорокин.*

Начальник Округа *Майстренко.*

Предобкомсвязи *Корщиков.*

ММ

Цена 20 коп.

