

ОКРУГ

ЕЖЕНЕДЕЛЬНЫЙ ЖУРНАЛ СВЕРДЛОВСКОГО ОКРИСПОЛКОМА и ГОРСОВЕТА



Содержание.

6 месяцев работы Горсовета. — Ф. Кириллов. Нужна решительная борьба с недоимочностью. — Н. К. Сельхозналог со служителей культа. — В. Смирнов. Виды на урожай. — Биренберг. Строительство и строительные планы. — Жизнь районов. — Хроника. — Среди книг и журналов. — Советский юмор.

АДРЕС РЕДАКЦИИ: Свердловск, Окрисполком, ком. № 9 (2-й этаж)
(уг. ул. Малышева и Добролюбова).

Прием по делам редакции от 10 час. утра до 12 час. дня.

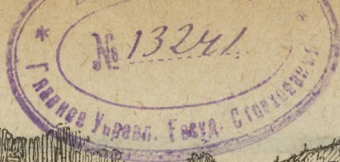
В летнее время журнал выходит раз в две недели, книжками увеличенного объема.

Условия подписки: на—1 м.—75 к., на 3 м.—2 р. 10 к., на 6 м.—3 р. 90 к., на 7 м.—4 р. 40 к.

Рукописи, присылаемые для помещения в журнале, должны быть написаны четко (по возможности на машинке) и только на одной стороне листа.

Во избежание ошибок и недоразумений, следует обязательно указывать на присылаемых для печати материалах: имя, отчество, фамилию и точный адрес автора.

Все помещенные в журнале материалы оплачиваются по тарифу.



6 месяцев работы Свердловского Горсовета.

Состав Горсовета.

Свердловский Городской Совет IX созыва приступил к своей работе в составе 339 депутатов и 153 кандидатов.

По сравнению с прошлым Пленумом Горсовета мы имеем почти полное обновление депутатского состава (на 89%) и количественное увеличение числа женщин депутатов, которые в составе настоящего Пленума составляют 22,8% к общему составу Горсовета.

Президиум.

Выделенный Городским Советом Президиум в начале состоял из 19 членов и 12 кандидатов, но затем постановлением Пленума от 21 мая состав Президиума был расширен до 23 человек за счет рабочих от станка.

Пленарная работа Горсовета.

За отчетный период Горсовет имел 10 пленарных заседаний, на которых было рассмотрено 18 вопросов.

По своему характеру вопросы разбиваются:

Организационных	4
Административных	1
Финансовых	2
Хозяйств. и Городского благоустройства	6
Культурно-социальных	4
Вопросы Красной арм.	1

Итого 18 вопросов.

Средняя посещаемость депутатами пленарных заседаний доходила до 196 человек.

Если принять во внимание летние отпуска и командировки, то указанный размер посещаемости можно считать достаточным.

Все вопросы повесток пленарных заседаний Горсовета находили живой отклик в среде депутатской массы. Так на каждый из 18 вопросов пленумов приходится до 80 поданных депутатами записок и 23 выступлений, главным образом, рабочих, при чем процент изъявлявших желание выступить по докладам был значительно выше и ни на одном пленуме список записавшихся к выступлению по докладу до конца не был исчерпан.

Работа Президиума.

За отчетный период было 28 заседаний Президиума, на которых рассмотрено было 362 вопроса или в среднем от 13 до 14 вопросов на одно заседание.

По характеру разобранные вопросы распределяются:

1. Организац.-административн.	167
2. Финансовые	65
3. Хозяйств. и городского благоустройства	63
4. Культурно-социальн.	67

Сюда не вошли решения секций, получившие протокольное утверждение Президиума (о них ниже). Из приведенной таблицы видно, что Горсовет одинаково интересовался всеми областями городской работы.

Средняя посещаемость Президиума со стороны его членов 17-19 человек.

Работа секций.

По всем 8 секциям практически участвовало:

Секция Торгово-Кооператив.	54	депутата
Народного образования	35	»
Коммунальная	72	»
Административно - судебная	25	»
Промышленная	49	»
Финансово-бюджетная	30	»
Собеса и Труда	23	»
Здравоохранения	36	»

Итого . . . 324 депутата
из 339 »

Списочный состав секций несколько выше.

В практическую работу Секции из 63 женщин-депутаток вовлечено— 53 женщ., при чем, характерно, женщины почти исключительно работают в секциях Торгово-кооперативной, Народного образования и Здравоохранения, — т.-е. секциях, наиболее близко затрагивающих повседневные интересы семейно-бытовой жизни.

Всего по всем секциям было 63 заседания, на которых разобрано 183 вопроса или до 3 вопросов на одно заседание.

При утверждении постановлений секций Президиумом, бывала частичная отмена отдельных пунктов постановлений или частичное их изменение, но в общей массе эти изменения составляют незначительный процент.

Переходя к выводам, можно констатировать безусловное оживление работы секций и пленума, что, естественно, не могло не отразиться и на работе Президиума, который за отчетный период на деле являлся фактическим руководителем советской работы в городе.

Работа Советских органов.

Бюджет. Городской бюджет на 1925-26 бюджетный год был сведен.: в доходной части в 4.654.195 руб. и расходной » » 4.632.000 руб. В своих отдельных составных частях городской бюджет представлял следующую картину:

Доход — 4.654.195.

1. Остатки кредитов 1924-25 г.	32.848
2. Недоимки	84.112
3. Неналоговые доходы	94.232
4. Доходность промысл.	27.500
5. Доходы Комхоза:	
а) жилые строения	237.731
б) Торгов.-промышл.	1.294.342
в) Коммунальн. предприятия	1.200.000
г) Остальн. доходы	335.684
6. Местн. налог. и сбвр.	502.435
7. Надбавки к налог.	362.070
8. Отчислений от госналогов	500
9. Отчислений от госдоходов	9.873
10. Разных поступлений	214.055
11. Целевые пособия	4.377
12. Субвенции	16.896
13. Займы	1.300.800

Итого . . . 4.654.195.

Расход — 4.632.000.

1. Обще-администрат.	64.609
2. Охран. общ. порядка	186.451
3. Суд	38.619
4. Народн. Образован.	581.199
5. Здравоохранение	436.525
6. Социальн. обеспеч.	82.648
7. Комхоз	2.671.440
8. Содержание военн. помещений	66.216
9. Ветеринария	29.327
10. Фонд кооперативн. строительства	54.400
11. Прокенты по долг. и чрезвычайные расходы	307.660
12. Задолженность прошлых лет	150.418

Итого . . . 4.632.000.

Несмотря на ограниченные рамки отдельных бюджетных статей и значительный рост потребностей в отношении отдельных культурно-бытовых сторон городской жизни—бюджет и в приходной, и расходной части должен быть выполнен, хотя и придется отказаться от сохранения резервного фонда.

С июня месяца перед Горсоветом встала задача подготовки бюджета на 1926—27 г. Тщательная проработка доходных статей предстоящего бюджета, убедили Горсовет, что ждать значительных повышений в этой части, по сравнению с текущим годом не приходится. Ориентировочно ожидаемые (7% — 8%) повышения доходной части не смогут удовлетворить желаемое расширение отдельных расходных статей городского бюджета и задача Городского Совета будет состоять в том, чтобы улуч-

138419

шить и расширить отдельные отрасли хозяйственной и культурно-бытовой жизни города за счет наилучшей организации городских учреждений.

Народное образование. В прошедшем 25-26 учебном году по городу действовало:

25 школ I ступ., 3 школы II ступ., 8 школ семилеток.

Школы сравнительно были снабжены необходимыми учебными пособиями и к началу 1925-26 учебного года по всем школам был произведен ремонт на общую сумму 9000 руб., не считая проводимого переоборудования новых школ, которое в общей сложности составит еще около 40000 руб.

Если можно было считать, что за истекший учебный год Свердловская школа сравнительно достаточно была укомплектована преподавательским персоналом и снабжена необходимыми учебными пособиями, то этого нельзя сказать относительно занимаемой ею жилищной площади и того оборудования, с которым она работала зиму.

Школьных помещений было не только недостаточно, но значительная часть из них не являлась по существу школьными зданиями, полностью не удовлетворяли потребностям размещенным в них школ и требовали серьезного переоборудования. До 60% школ работало в две смены и при том с такой нагрузкой, что на каждого ребенка едва приходилось $\frac{1}{3}$ установленной нормы.

Что же касается методической части, то Городским Советом за истекший период в этой области отмечены нижеследующие дефекты:

1. Недостаточность внимания учебным навыкам (формальному образованию).

2. Несвоевременность со стороны УралОНО подготовки летней школы, в силу чего от нее Горсовету пришлось отказаться.

3. Недостаточность внимания к нагрузке учеников школ повышенного типа школьно-общественной работой.

Тяжелое жилищное состояние Свердловской школы обязывало Городской Совет неоднократно заниматься этим вопросом, как на сессии Наробраза, так и на Президиуме, при чем последовательно принимались следующие мероприятия:

1. Переоборудование б. Вознесенской церкви под школу, которая позволит разместить до 1000 подростков.

2. Освобождение занятых школьных зданий.

3. Разгрузка города Свердловска от некоторых учебных учреждений и передача их помещений под школы.

4. Изыскание дополнительных средств на ремонт школ.

5. Ходатайство перед Центром об отпуске целевого кредита на школьное строительство.

По всем этим вопросам Горсовет проявлял исключительное упорство, не останавливаясь перед постановкой этих вопросов в Окружных и Областных партийных и советских организациях.

Социальное обеспечение. Обеспечение инвалидов, семей красноармейцев и лиц, не подлежащих социальному страхованию, выражалось в следующих цифрах:

Всего иждивенц. находилось 524 чел.

Из них:

1. Инвалидов гражданской войны	102 »
2. Семей погибших и без вести пропавших красноармейц.	199 »
3. Инвалидов империалистич. войны	31 »
4. Семей погибших и без вести пропавших староарм.	55 »
5. Пострадавших от контрреволюции	31 »
6. Военно-служ. Красной армии и флота	64 »
7. Лица, не подлежащие социальному страхованию	42 »

Все эти группы, кроме семей красноармейцев, содержатся на средства местного бюджета (См. бюджет гор.

по ст. Соцст. общ.). На обеспечение же семей красноармейцев отпущено по госбюджету 34.073 р. 14 коп.

С января месяца месячная ставка по некоторым видам пособий была увеличена:

- | | | |
|--------------|----------|------------|
| 1. Инвалидам | I группы | до 18 руб. |
| » | II | » 12 » |
| » | III | » 9 » |

2. Семьям красноармейцев.

С одним нетрудоспособ. установлен. 6 руб. Было 5 —
С двумя нетрудоспособными . 12 » » 7 50
С 3 и более . . 18 » » 10 —

3. Лицам, не подлежащим соцстрахов. пособие установ. в 4 руб.—было 3 руб. 50 коп. в месяц.

С нового бюджетного года лицам, не подлежащим соцстрахованию, пособие будет повышено до 8 руб., а семьи инвалидов, которые до этого совершенно не обеспечивались, будут обеспечиваться по нормам семей красноармейцев.

Кроме этого установлено:

1. Единовременное пособие на рождение ребенка 12 руб. Не выдавалось.

2. На кормление ребенка в течение 9 месяцев по 3 руб. в месяц.

3. На погребение 12 руб. (единовременно).

Помимо пенсионной помощи, обеспечение инвалидов шло по линии объединения их в производственно-торгов. кооперацию и усиления ассигнований на это дело со стороны Окркомпома.

Всего по городу организовано 6 артелей, которые объединяют до 250 инвалидов, причем свыше 100 из них получают от артелей полное обеспечение.

Фактическая помощь Окркомпома в деле обеспечения инвалидов выразилась в следующем:

1. Отправлено на курорт 32 чел.
2. Отпущено на протезиров. инвалидам войны . 10.000 руб.
3. Выдано разных пособий 1.400 »

Здравоохранение. За отчетный период по городу Свердловску действовало 8 городских больниц и одна больница специального назначения при изоляторе.

При всех больницах имелось 997 штатных коек и с 1 октября по 1 июля всеми больницами города обслужено 14.531 коечный больной.

Для амбулаторного приема по городу имелось 18 амбулаторий, из которых при Окрздравотделе находилось 8 амбулаторий и при заводах и учреждениях—10.

Кроме этих лечебных учреждений, по городу работало 3 консультации (детская и по беременности), 5 ясель на 170 коек и детдом на 65 коек. Месячная пропускная способность амбулаторий доходила в среднем до 66000 посещений, а консультаций до 2200 посещений.

Если сравнить цифры по здравоохранению за 1924-25 и за 1925-26 бюджетные года, то с несомненностью видны значительные достижения. Так:

	За 1924-25	За 1925-26
	было.	стало.

- | | | |
|---|------------|------------|
| 1. Ассигновано на дело здравоохранен. по всем трем бюджетам(мест., государственн. и фонд «Г») | 830.188 р. | 122 496 р. |
| 2. Врачей | было 85 | стало 135 |
| 3. Штатных коек | » 810 | » 997 |
| 4. Дневное питание больно-го в нетуберкулезной больнице | » 31 коп. | » 37 к. |
| 5. Дневное питание в Туберкулезн. больницах | » 41 коп. | » 60 к. |

	За 1924-25 было.	За 1925-26 стало.
6. На ремонт и строительство отпущено	88.000 р.	95.000 р.
7. На медикаментное снабжение	159.402 р.	181.662 р.
При чем стоимость рецепта определялась—27 к.	Стоимость этого рецепта —	25½ к.

За отчетный период городские лечебные учреждения совершили крупный сдвиг в деле медицинского снабжения, выразившийся в значительном пополнении всех лечебных учреждений города хирургическим инструментарием и предметами ухода за больными, организации 2 рентгеновских кабинетов, организации электролечебного кабинета, пополнении хирургического отделения больницы совершенно отсутствовавшими там тонкими приборами, организации зубной лечебницы и зубопротезной мастерской и т. д. Указанными пополнениями удалось не только вывести лечебные учреждения города из тупика в части инструментария, но и заново организовать применение новых методов лечения.

Кроме использования чисто городской сети, город имел 226 коек в областных лечебных учреждениях, которые по характеру разбивались:

1. Психиатрических	115
2. Хирургических	50
3. Глазных	65
4. Нервных	21
5. Детских туберкул.	25

Прежде чем переходить к выводам следует отметить симптомы одного нетерпимого явления: за последнее время зарегистрировано ряд случаев хулиганского отношения к врачам со стороны, главным образом, амбулаторных больных, ищущих больничных листков. Мы имеем пока симптомы, но с ними нужно повести решительную борьбу.

Переходя к выводам необходимо признать:

1. Недостаточность городской больницы сети, которая должна быть расширена путем нового строительства и в первую очередь постройкой новой городской больницы, на что имеется постановление Горсовета об отпуске необходимой суммы из областных средств и средств центра.

2. Необходимость урегулирования нагрузки врачей.

3. Необходимость улучшения постановки заводских и учрежденческих амбулаторий.

4. Необходимость организации аптеки в В.-Исетском заводе, при сохранении аптеки при Верх-Исетской городской больнице и расширения В.-Вознесенской аптеки.

5. Необходимость ускорения постройки детской консультации, к постройке которой приступлено средствами области.

6. Необходимость введения в практику врачей отпуска больным через аптеки патентованных лекарств в размере не менее 2%-3% лекарственной сметы, не включая сюда препаратов Сальварсана.

7. Необходимость более широкого привлечения к участию в деле здравоохранения широких слоев населения.

8. Поставить вопрос о дальнейшем снижении стоимости рецепта и об упрощении техники выдачи самого рецепта и техники выдачи лекарства.

По всем этим вопросам имеются соответственные решения Горсовета.

Ветеринарное дело. Вопросам ветеринарии пришлось уделить особое внимание в связи с эпизоотией ящура.

Горсовет своевременно принял ряд мер, которые сводились:

1. К усилению прививок.

2. К усилению санитарного просвещения.

3. К усилению санитарных условий, как в государственных и кооперативных скотопригонных дворах, так и частно владельческих.

4. К усилению саннадзора.

5. К усилению дела постановки ветеринарных учреждений города.

С у д.

По городу Свердловску действовало 5 судебных участков, из которых один был в В.-Исетском заводе, и 3 участка специального назначения. (Трудовая камера, по жилищным делам и дежурная камера). С будущего бюджетного года предполагается организовать 6 участков.

Все участки обслуживались 10 судьями и 3 практикантами.

Кроме этого, по городу действовало 4 участка следовательских, из которых один обслуживал В.-Исетский завод.

Работа городских участков характеризуется следующими цифрами:

Движение дел в Нарсуде г. Сверд- ловска.

(За январь—июнь м-цы).

Дела уголовные:

	Остав. на 26 г.	Пост.	Окон.	Остат. на I/VII
Жилкамер	24	133	123	34
Трудком.	32	44	34	42
Дежкамер.	1	646	644	3

Дела гражданские.

Жилкамер	72	523	477	118
Трудком.	165	589	472	282
Дежкамер.	—	7	6	1

Сведения движения дел о хулиган- стве по Дежкамере

За I квартал.

Оставалось на 1/I-26 — 2 дела
Поступило с 1/I по 1/IV—157, окон-
чено — 158.

Осталось на 1/IV одно дело.

Общее число осужденных—158.

Случаев применения ст. 49 — (вы-
селение)—4.

За II квартал.

Оставалось на 1/IV—1 дело.

Поступило с 1/IV по 1/VII—97
окон. 97.

Осталось на 1/VII—1 дело.

Общее число осужденных — 86.

Случаев применения 49 ст. не было.

Милиция.

Охрана общественного порядка по городу и В.-Исетскому заводу выполняется четырьмя отделениями милиции, конным резервом и школой резерва.

За отчетный период проведена значительная работа по качественной переподготовке состава милиции. Переподготовка преследовала две задачи: выработать грамотного милиционера-гражданина, разбирающегося в элементарных общегосударственных и городских правовых нормах, и поднять у строевого состава милиции навыки строевой службы. В результате этой работы состав милиции закрепился и в значительной своей части уяснил поставленные перед ним задачи.

Весь состав милиции достаточно обмундирован и хорошо вооружен. Городу удалось снабдить милицию, как по качеству обмундирования, так и по характеру входящих в обмундирование частей,—100% нормой. Что же касается вооружения, то мы имеем по городу 100% снабжение винтовками и 80% револьверами. Конный резерв достаточно снабжен лошадьми.

По своему социальному положению командный строевой состав милиции скомплектован почти исключительно из рабочих и крестьян.

Большим злом в деле постановки общественного порядка по городу является текучесть состава строевой милиции. В целях ослабления этого явления принимался ряд мероприятий и, в частности, строгий отбор поступающих на службу в милицию, создание курсов—резерва, соблюдение условий подписки и срока службы, замена увольнения, как меры дисциплинарного взыскания другими видами взысканий.

С 1 октября по 1 июля на территории города Свердловска и В.-Исетского завода возникло 2710 преступлений, из них раскрыто 1807 (или 67%), осталось на 1 июля 903 (или 33%).

По своему характеру преступлений разбиваются:

1. Кражи—возникло 772, —раскрыто—488.
2. Преступлений против личности возникло 424, раскрыто—330.
3. Преступления против порядка управления—возникло 200, раскрыто 150.
4. Хулиганство — возникло 329, раскрыто—248.

Выпуск в продажу 40^о вина вытеснил из обращения самогон, но усилил пьянство и увеличил случаи хулиганства. Количество задержанных в пьяном виде за отчетный период выражается:

За I квартал	— 802 челов.
За II »	— 1646 »
За III »	— 3200 »
<hr/>	
Итого . . .	5648 чел.

Борьба с хулиганством.

Для борьбы с развивающимся хулиганством усилено наблюдение за местами, торгующими спиртными напитками, созданы обходные и об'ездные группы милиционеров и учреждена специальная дежурная камера суда. (См. стр. 6).

Кроме того, за время с 1 октября по 1 июня поступило дел—6760 из них по нарушениям обязательных постановлений 6279 и по нарушениям Ст. Уголовного Кодекса 418. Все дела были рассмотрены.

По существу рассмотренных дел было подвергнуто взысканиям 6090, штрафу на 28403 р. и принудительным работам 546 ч. на 6169 дней.

Другая работа милиции.

Кроме перечисленной работы, городская милиция проделала большую работу по содействию другим ведомствам, так:

Нарком'юсту вручено повесток — 8150
 Конвоирование арестованных — 471

Приведено в исполнение решений по уголовным делам 627

Приведено в исполнение решений по гражданск. делам . 276

Выполнено различных поручений Военведа 178
 Наркомзема 99
 Собеса 28
 Наркомфина 73
 Н. К. П. С 926

К числу достижений милиции за отчетный период следует отнести постановку адресного стола. Здесь имеются бесспорные достижения, как в смысле значительного охвата жителей города, так и упрощения техники выдачи справок.

Уголовный розыск.

В Уголрозыске по месяцам прошло дел:

Февраль	137
Март	135
Апрель	161
Май	156
Июнь	122

Если принять во внимание, что Уголрозыск укомплектован 15 сотрудниками, то цифра нагрузки на сотрудников окажется значительной.

Процент раскрываемости преступлений за эти же месяцы примерно таков:

Февраль	64%
Март	47%
Апрель	63,3%
Май	51%
Июнь	55%

По своему характеру преступления делятся:

1. Имуществ. — 66,2% всех прест.
2. Должност. — 25,4% » »
3. Против личности и здоровья — 8,4% » »

В целях наилучшей постановки борьбы с преступным элементом Уголрозыском проведена большая работа по регистрации преступников.

Заканчивая следует отметить, что в работе милиции имеется ряд крупных достижений. Несмотря на ряд недочетов (случаи взятки, с которыми решительно борются) и Городскую милицию

и Уголовный Розыск следует признать работоспособными аппаратами по обеспечению охраны обществен. порядка.

З а г с.

Работа Загса характеризуется следующей таблицей:

О числе загс и количестве зарегистрированных актов гражданского состояния по городу Свердловску.

Сведения за отчетный период. По районам округа Свердловского.	Число жителей по справ. статбюро.	Кол. ЗАГС к концу отч. период		Рождений (число лиц)			Смертей (число лиц)			Браков	Разводов.	Числ. зап. зачат. детей	Перемена фамил.	Итого зарегистр. акт. граждан. состояния	Кол. выдан. выписок и справок
		Сущест.	Предетв. сведен.	Мужского	Женского	Всего	Мужского	Женского.	Всего						
1 квартал	123431	2	2	698	645	1343	350	316	666	428	75	9	2	2523	592
2 квартал	125959	2	2	650	661	1311	543	427	970	478	68	9	—	2836	2640
3 квартал	130385	2	2	661	638	1299	496	412	908	384	82	14	—	2687	2961

Дрова, хлеб, цены.

Забота о дровах, хлебе и ценах была одной из основных забот Горсовета.

В целях выполнения дровяного плана Горсовет заблаговременно установил контрольную цифру заготовок и распределил основных заготовителей.

Цифра плана определилась в 51000 кубов, при чем между отдельными заготовителями они распределены следующим образом:

Лесозаг	11500
Лесотрест	9000
ЦРК	60000
Перм. ж. д.	17000
Общ. Отд. В.-Исетск. зав.	7500

Вопрос с дровами можно считать пока обеспеченным. Что же касается цен, то ориентировочно они намечаются в 30 руб. куб. сажень франко склад.

Вопрос о хлебе (всегдашний острый вопрос на осенний период) и в этом году принял кризисные формы, но своевременным вмешательством Окрвнторга и Горсовета разрешен в благоприятном для города смысле.

Что же касается цен, то работа Горсовета в этой области достаточно отражена в последнем пост новлении Окрисполкома, который по докладу о состоянии розничных цен по городу констатировал определенное снижение цен, но, главным образом, благодаря административному нажиму.

Вопросы труда.

1. Безработица:

а) Движение безработных по гор. Свердловску.

К В А Р Т А Л Ы	Зарегистр. за квартал.	Послано на работу.	Остаток к концу каждого квартала.					
			Мужчин	Женщин	Всего	Член. профс.	Приб. из с. м.	Под.
Январь-март	6068	2904	2987	2375	4462	2127	570	1057
Апрель-июнь	9094	4039	2469	2771	5240	2869	634	780

Помощь безработным шла двумя путями: поддержка предоставлением временной работы до пособиями и приискания постоянной службы.

б) Выдача пособий безработным и размер пособий по кварталам.

К В А Р Т А Л Ы:	Чис. лиц состоящ. на пособии к к-цу кажд. кварт.	Выд. пособия.		Размер пособия		Примечание:
		Руб.	Коп.	1 кв.	II кв.	
Январь—март	678	13418	56	12.00	8.00	
Апрель—июнь	833	1196	58	12.00	8.00	

Сюда не вошли суммы помощи, которую оказывают безработным профессиональные союзы.

в) Движение числа коллективов и числа занятых в них безработных по г. Свердловску.

КВАРТАЛЫ	Число кол.	Прибыло за кв.	Выбыло за кв.	Остаток кк-цу квар.					Проработ. человек.	Выплат. зарпл.		Сред. дневн. заработ. одн. безработ.
				М.	Ж.	Вс.	Чл. проф. союз.	Подр.		Р.	К.	
1	2	3	4	5	6	7	8	9	10	11	12	13
Январь—март	5	327	427	264	178	442	239	195	35567	32627	28	0—02
Апрель—июнь	5	221	206	309	148	457	236	193	29782	37334	88	1—25

В целях борьбы с протекционизмом в приеме рабочих и служащих Горсовет через Окрисполком обязал все учреждения города брать рабочую силу исключительно через биржу труда.

Движение занятой рабочей силы по гор. Свердловску в цензовой промышленности.

	На 1/I-26 г.	На 1/VII-26 г.	ПРИМЕЧАНИЕ:
Рабочие	7420	7273	
Служащие	877	941	
Обслуж. персон.	689	567	
ВСЕГО	8806	8781	

Зарплата по городу Свердловску.

	Январь	Февраль	Март	Среднее за кварт.	Июнь
Рабочие	45.06	45.11	47.29	46.02	47.78
Служащие	75.50	76.75	74.37	74.54	75.44

Мы имеем, таким образом, по месяцам рост зарплаты рабочих. Что же касается ножиц в зарплате рабочих и служащих, то они получились потому, что средний разряд та-

рифной ставки служащих значительно выше среднего разряда рабочих. Одноименные разряды тарифной сетки ножиц не дают.

Инспекторов труда по городу Свердловску.

	Число обследован.		Охвачено обследовани-ем трудя-щихся	Обращение трудя-щихся к инспекторам труда.	
	Абсолют-ное.	На 1 ин-спектора в средн.		Всего.	На 1 инспектор в сред.
Январь-Март	244	9,8	56704	1898	75,9
Апрель-Июнь	203	9,7	70481	712	33,9

Самое большое число обращений падает на: оплату труда—1147 и прием на работу малолетних (молоче 16 лет)—827.

Конфликты по городу Свердловску.

	Количество конфликтов	В пользу рабочих	В пользу ховорганов
Январь-Март 1926 г.	62	49	13
Апрель-Июнь	102	79	23

Другими словами—интересы рабочих были защищены в достаточной степени.

Строительство и городское благоустройство.

1. Водопровод.

На долю настоящего состава Горсовета пришлось проводить наиболее значительную по объему часть водопроводных работ и произвести подготовительные работы по плану работ будущего года.

План водопроводных работ текущего года состоял во внутренней и внешней обработке основных сооружений, начатых в предыдущем году (насосная станция и водонапорная

башня); в оборудовании насосной станции постоянными насосами и компрессорами: в устройстве двух эксплуатационных и 5-ти контрольных скважин, в укладке 40 километров водопроводной сети на территории города, в устройстве 20-ти водоразборных будок и 400 домовых присоединений.

Осуществление программы текущего года встретило целый ряд весьма существенных преград. Одна из них стихийная—непрерывные в течение лета дожди, необыкновенно усложнили земляные работы; другое препятствие—отказ ВЗОК'а от выполнения заключенной им с Вод-Комитетом сделки на литье чугунных фасонных частей, и при том в самый разгар строительного сезона. Однако, благодаря напряжению всех сил строительного аппарата и во время принятым мерам к изготовлению фасонов, выполнение программы работ двинулось полным темпом, обещающим завершение строительной программы к концу текущего года.

3 часть плана на 1926/27 год будет состоять: в устройстве 2-го водопровода на торфяниках, расширении водосборов и расширении городской сети, как уличной, так и домовой.

Помимо наблюдения и контроля за выполнением водопроводных работ и участия своим Президиумом в практической работе Водкомитета,—

Горсовет провел большую работу в деле обеспечения Водкомитета средствами.

Нужно отметить, что в этом вопросе, как и в других областях городского строительства, Горсовет неизменно проводил линию привлечения чужих средств.

Финансирование работ идет тремя путями: а) ассигнования Окрасполкома и Горсовета в прошлом году 400.000 рублей, в настоящем году—400.000 рублей; намечено на будущий год 178.000 рублей;

б) ассигнования Облисполкома: в прошлом году—150.000 рублей, в настоящем 250.000 рублей; намечено на будущий год 150.000 руб. (Долгосрочная беспроцентная ссуда Окрасполкома и Горсовету);

в) ссуды Цекомбанка: в прошлом году—400.000 руб., в настоящем году—650.000 руб.; намечено испросить в будущем году—300.000 руб.

2. Канализация.

Постройка канализации по плану должна начаться за водопроводом. Основным тормазом к практическому осуществлению канализационных установок является отсутствие собственных городских средств. И здесь, как и при постройке водопровода, электростанции и другого вида городского строительства, необходимо выдвинуть вопрос о привлечении чужих средств.

В настоящее время проводятся подготовительные работы к будущим канализационным работам: определяется и исследуется район будущего стока нечистот, исследуются городские водоемы и т. д.

В текущем бюджетном году на предварительные работы по канализации отпущено 20.000 руб., в смету предстоящего бюджетного года предусмотрено включить 200.000 рублей

3. Электростанция.

В области постройки своей электростанции перед городом за отчетный период стоял следующий план строительства:

1. Окончание всех железобетонных работ внутри главного здания

станции, в центральном киоске и в трансформаторных киосках первой очереди.

2. Дополнительное жилищно-строительное на торфяниках в объеме 2-х барачных домов, со всеми служебными постройками для размещения рабочих торфяников.

3. Окончание сети станции 1 очереди.

Все работы выполнены на 100%, за исключением внутренней отделки главного здания, которая задержалась, благодаря опозданию доставки электро-механического оборудования, так как окончательная отделка здания должна быть проведена после всех монтажных работ.

Сеть также можно было бы считать готсвой для приема тока от новой станции, если бы этому не помешало запоздание в доставке аппаратов для центрального и трансформаторных киосков, срок доставки которых по договору с ГЭТ истек в ноябре 1925 года.

Помимо этого, ГЭТ задержал доставкой моторы, распределительный щит и другую аппаратуру для самой станции и тем задержал пуск ее, который намечался не позднее августа с. г. Следует отметить, что опоздание аппаратуры, со стороны ГЭТ доходит до 15 месяцев.

Механический завод, выполняющий оборудование котельной и водопровода, опоздал выполнением заказов на целый год против обусловленных договорных сроков.

Благодаря усиленному нажиму со стороны Акционерного О-ва и активному вмешательству Горсовета, удалось заставить и ГЭТ, и механические заводы, изготовляющие аппаратуру, уделять городским заказам большее внимание, почему за последнее время явилась возможность получить городские заказы к началу октября, а перепуск станции наметить к 7 ноября.

Но, несмотря на все указанные препятствия, нужно констатировать, что станция 1 очереди, мощностью в 6000 киловатт и напряжением в 6600 вольт уже готова.

Она, безусловно, удовлетворит полностью заявку на электроэнергию всего города, т. к. ее мощность в 10 раз, примерно, будет больше ныне действующей станции «Луч» и в 6 раз больше станции «Луч» совместно с передаваемой электроэнергией Березовской электростанцией.

Стоимость постройки всей электростанции (вместе с вспомогательным оборудованием и запасами торфа) выразится в 4.200.000 рублей, при чем на долю нынешнего года падает расход в 1.200.000 рублей.

Электростанция строится городом посредством привлечения чужих средств, но в общей сумме акционерного капитала, капиталы города вместе с Окрисполком составляют значительный процент: свыше 900000 рублей.

Кроме этого, при содействии Горсовета и Окрисполкома электростанция отпущена через Цекомбанк кредитов до 300000 рублей и ссуды до 600000 руб.

В настоящее время помимо основной работы по окончанию работ электростанции первой очереди, Акционерное О-во вместе с Горсоветом заняты вопросом расширения электростанции.

К 1928-29 бюджетному году намечается расширение станции до 16000 киловатт при 38000 вольт напряжения.

Электрификация рабочих районов.

Крайне затруднительное финансовое положение страны, городского бюджета и в частности Акционерного О-ва, не давали возможности приступить вплотную к электрификации рабочих районов города.

В настоящее время и этот вопрос решен в положительном смысле. Постановлением Горсовета и Окрисполкома создан специальный фонд электрификации рабочих районов, который дал возможность Акционерному О-ву уже сейчас приступить к сооружению фундаментов трансформаторных киосков и к постановке столбов для сети.

Работа будет вестись с таким расчетом, чтобы постепенно проклады-

вать сеть электрификации рабочих районов в течение I и II кварталов нового бюджетного года.

4. Постройка общежития.

Недостаток общежитий по городу Свердловску заставил Горсовет приступить к постройке дома-общежития. В текущем году начата постройка 5-этажного дома, емкостью в 500 комнат. Постройка рассчитана на 2 года и должна закончиться осенью будущего года. Стоимость постройки ориентировочно выразится в 820000 руб., при чем по плану из городского бюджета на эту постройку должно быть отпущено до 300000 руб., остальные средства должны быть привлечены путем займов, при чем ряд займов в Цекомбанке на общую сумму в 470000 р. уже заключен.

5. Постройка бани.

В текущем году заложена постройка городской бани, которая должна по плану в части общего отделения открыться к январю месяцу с. г. Номера будут закончены постройкой к осени будущего года. Пропускная способность общего отделения бани рассчитана на 400 человек в час.

Стоимость постройки бани обойдется городу ориентировочно в 520000 руб., при чем из городского бюджета на эту цель будет израсходовано от 270.000 до 300.000 рублей, недостающая сумма привлечена путем двух займов: в Свердловском Комбанке на сумму 100.000 рублей и в Цекомбанке на сумму 100.000 руб.

6. Другие ремонтно-строительные работы, произведенные по благоустройству города Свердловска в 1925-26 году.

1. Произведен капитальный ремонт мостовых площадью свыше 5000 кв. метров на общую сумму до 37.000 руб.

2. Выполнены земляные работы по урегулированию дорожного полотна улицы Токарей в В. Исети на сумму до 4500 руб.

3. Ведется разработка проекта постоянного моста через реку Исеть по направлению Сибирского проспекта.

4. Отпущено 1000 рублей на постройку мойки в В.-Исети.

5. Идут работы по устройству нового колодца в поселке им. Ленина, на сумму до 4000 рублей.

6. В пределах 2-2,5 тысяч идет мелочный ремонт мелких мостиков через Малаховку и намечается ремонт В.-Исетского моста стоимостью до 500 рублей. Произведен ремонт моста через р. Ольховку и исправление переправы в В. Исети до 1000 руб.

7. Производится ремонт всех моёк в городе.

8. Произведен текущий ремонт существующих ключей и колодцев на сумму 4300 руб.

9. Заканчиваются работы по очистке и восстановлению существующих водостоков на сумму до 5000 руб. Израсходовано до 5000 р. на устройство садов и бульваров.

7. Регулирование новых городских построек.

Развивающееся по городу строительство и забота о правильном использовании имеющихся городских земельных участков и наилучшей перепланировке города, неоднократно заставляли Горсовет возвращаться к вопросу о характере построек в том или другом городском районе и о норме застроек земельных городских участков.

Следует отметить, что вопрос этот все время упирался в необходимость согласования интересов городского благоустройства с интересами рабочего-застройщика, строящего небольшие домики.

В соответствии со всем этим Горсовет издал определенные нормы, которыми в настоящее время и руководствуются.

8. Жилищный вопрос.

При все возрастающем городском населении, при громадном спросе на жилищный фонд Окрместхоз распо-

лагает в настоящее время фондом в 100 домов. Весь остальной жилищный фонд города или сдан в аренду ЖАКТ'ам, или занят учреждениями.

Горсовет неоднократно заявлял, что без усиления нового строительства город не выйдет из охватившей его жилищной нужды, при чем в условиях Свердловска, когда рядом учреждений занята жилая площадь прямого своего назначения, характер строительства не играет особой роли: если будут построены дома под учреждения, Горсовет сможет освободившуюся учреждениями площадь использовать для расширения своего жилищного фонда.

Исходя из этой основной линии Горсовет принимал все меры к поощрению хозорганов и кооперации к новому строительству.

Из приведенных ниже цифр видно насколько задача нового строительства удалась Горсовету.

1. Жилищная кооперация в текущем году строит 34 дома на общую сумму в 584.000 руб., при чем указанное строительство вполне обеспечено строительными материалами и рабочей силой.

2. Советские и хозяйственные организации строят в текущем году около...кубических метров строительства на общую сумму до 9000000 р.

Кроме этого, предполагаются к постройке: «Дом Промышленности» и «Дом Советов» на общую сумму до 7000000 р.

Но задача Горсовета в области жилищного вопроса состояла не только в развитии нового строительства, но и в сохранении имеющегося жилищного фонда. Нужно констатировать, что жилищный фонд стоит на границе разрушения и настоятельно требует к себе особого внимания. Но работа по сохранению жилфонда упирается в недостаточность средств, которые получают городом в виде квартирной платы.

Так, на 25—26 год необходимо произвести ремонтов на 660000 р., тогда как сумма квартирной платы едва превышает 200000 руб. вместе с фондами ЖАКТ'ов.

В соответствии с этим встает вопрос о повышении квартирной платы, что уже принципиально разрешено последним декретом Совнаркома.

За 1925—26 год Окрместхозом истрачено на ремонт домов 45.000 р. и передано Жакт'ам в виде квартирной платы до 200000 руб.

Поскольку значительная часть городского жилфонда передана Жакт'ам, и поскольку трудно рассчитывать на ослабление жилищного кризиса без участия в этом деле широких слоев населения—в условиях Свердловска с особой остротой выдвигается вопрос о Жакт'ах.

Г. Жакт'ы.

Мы имеем по Свердловску безусловное оживление жилищной кооперации и к этому здоровому явлению нужно не только приглядеться, но его нужно решительно поддерживать, тем более, что за последнее время в жизни Жакт'ов намечился ряд не благоприятных симптомов, которые могут подорвать это чрезвычайно важное общественно-жилищное движение. Так:

1) Жакты берут ставку на воелечение денежного члена и игнорируют несостоятельные слои населения.

2) Жакты замыкаются в узкий подбортанный круг членов и лишь редкие из них проявляют достаточно стимулов к слиянию с другими Жакт'ами и, таким образом, к расширению своей общественной основы.

Для укрепления Жакт'ов необходимо:

1. Усилить организационную работу в части: ревизионно-инструкторского обследования кооперативов, сбора паевых взносов, сбора специальных отчислений на хозяйственные нужды и дальнейшего охвата Жакт'ами и строительными Т-вами населения и Жакт'ов и строительных Т-в Жилкоопераций.

2. Усилить наблюдение за правильным ведением Жакт'ами своего домового хозяйства и, в частности, за полным использованием жилплощади.

3. Принять все меры к выполнению Жакт'ами своих обязательств

перед Окрместхозом и Жилсоюзом по ремонтным работам.

Взять решительную линию на рабочивание состава Жакт'ов.

4. Поддерживать Жилсоюз кредитами.

Коммунальные предприятия.

1. Коммунтрест.

Часть Коммунального Хозяйства выделена в особую хозяйственную единицу, «Коммунтрест», действующую на основе хозяйственно-коммерческого расчета.

Коммунтрест объединяет:

1. 5 гостиниц с 120 комнатами и два общежития на 300 коек.
2. Автобусное движение с 24 машинами, число которых будет увеличено на 5 40-местных машин.
3. 7 парикмахерских.
4. Ломовой обоз с 60 лошадьми.
5. Городскую бойню.
6. Ассенизационный обоз с 55 лошадьми.
7. Похоронное бюро.

Организация Коммунтреста способствовала хозяйственному укреплению перечисленных частей городского хозяйства и дала возможность сделать их рентабельными.

За полугодие Коммунтрест получил до 94.000 руб., из которых значительная часть пошла на укрепление городского бюджета.

Основной капитал Коммунтреста доходит до 1200000 р., из которого на долю оборотного приходится до 50000 руб.

Одна из очередных задач Коммунтреста—постройка новой бойни.

Будучи не в состоянии поднять это строительство своими силами, он занят вопросом привлечения к этому делу заинтересованных предприятий и организаций, как то: ЦРК, Уралмясохладобойня и др.

2. Ломбард.

Свердловский Городской Ломбард существует на основании устава, утвержденного Валютным Отделом НКФ от 31/УИ-25 г.

Деятельность Городского Ломбарда за первое полугодие т. г. выразилась в следующем:

С октября по апрель: выдано ссуд под залог: 251930 р.
Выкуплено: на 148900 р.
Остаток ссуд под залог на I/V руб. 148906.

Сумма в руб. 148906 обеспечивается:

- а) Драгоценные вещи, золото, серебро, бриллианты и т. п. Р. 38857
- б) Ценные меховые вещи, ковры и проч » 69844
- в) Поношен. носильное платье, обувь и пр. домашние обих. вещи . . . » 40205 148906

Операции за время с I/V по 29/V с. г. включительно составляют:

- 1) По выдаче ссуд—руб. 36281. 2) По выкупу—23626.

За отчетный период Ломбард имеет превышение доходов над расходами в сумме 8534 руб.

В работе городского Ломбарда имеется ряд здоровых линий, но недостаток капитала, который необходимо увеличить мешает Ломбарду поставить задачу полного удовлетворения потребностей в ссудо-залоговых операциях, идущих со стороны рабочих и служащих города.

Заключение.

Отмеченные в отчете моменты далеко не охватывают всей работы Городского Совета.

Действительный объем работы значительно больше. Но в заключении необходимо отметить, что несмотря на явный рост достижений во всех областях работы Городского Совета, потребности населения на данный отрезок времени оказываются еще значительно выше наших возможностей.

Темп нашего строительства идет сейчас уже несколько выше темпа роста потребностей, но общая сумма возможностей пока еще низка—и это чувствуется и в области жилищной, и в области здравоохранения, и в области народного образования.

Естественно, что все это порождает не одну язву и язвочку на живом теле нашего городского советского аппарата: и бюрократизм и волокита у нас имеют место.

Работая над качественным улучшением наших советских городских органов, реорганизуя их и ставя их под контроль многочисленной массы избирателей, мы ни на минуту не должны забывать, что в значительной степени решение этой задачи упирается пока в наши недостатки.

Не покладая рук и впредь работать над развитием городского хозяйства и бюджета—задача каждого депутата Горсовета.

Нужна решительная борьба с недоимочностью.

(За восстановление налоговой дисциплины).

В нашей налоговой работе мы имеем два основных момента. Во-первых: момент исчисления налогов и сборов и во-вторых—момент поступления исчисленных налогов в кассу Республики.

Хотя и по первой части (по начислению) мы еще не можем похвастать идеальной постановкой дела, тем не менее мы все же имеем кой-какие результаты. С каждым окладным полугодием мы все меньше и меньше делаем ошибок и постепенно приближаемся к наиболее правиль-

ному обложению, несмотря на то, что плательщики не прочь всеми возможными путями преуменьшить обороты, прибыль и т. п., лишь бы уменьшить сумму причитающихся с них налогов.

Несравненно хуже дело обстоит с другой частью нашей налоговой работы—уплатой налогов. Противостояние плательщиков в этом деле гораздо больше, чем при начислении.

Всякими путями, вплоть до уголовно наказуемых, плательщики стараются затянуть уплату причитающихся с них налогов. Практика показывает, что в срок налога поступает 30-40%, остальное переходит в недоимку.

Недоимочность по налогам и сборам—бич нашей финансовой работы. Размер недоимок по нашему Свердловскому округу достигает колоссальных размеров.

На 1-е июля с. г. общая сумма недоимки (без акцизов) выражается в 1.036.000 руб., причем из общей суммы падает: на промналог—588.000 р., или 56,75%, подоходный—187.000 р., или 18,05%, гербовый сбор 73.592 р., или 7,10%, ренту основн. и дополнительн. 103.652 р., или 10%, и местные налоги и сборы 84.051 р., или 8,10%. За июль месяц недоимок ликвидировано на 250.000 руб. в то же время вновь перечислено в недоимку по истечении сроков уплаты 282.000 р. Таким образом, на 1-е августа общая сумма недоимок выражается в 1.066.000 руб.

При этом следует отметить, что недоимка за государственными и кооперативными организациями, в общей сложности превышающая 50% всей суммы недоимок,—падает на 5—6 десятков плательщиков, а по частным предприятиям—на несколько тысяч плательщиков.

Из всей этой суммы недоимок падает на местный бюджет до 500.000 р. Другими словами, местный бюджет переживает тяжчайшие касовые затруднения, не удовлетворяет нужды своих учреждений лишь из за того, что во время не погасили налоги.

Причиной такой большой недоимки является недостаточно твердая налоговая дисциплина. Плательщики еще не привыкли своевременно выполнять свои обязательства перед государством, причем это относится не только к частным лицам, но и к госорганам. С введением РЕЖИМА ЭКОНОМИИ мы стали очень часто наблюдать такое явление, когда госорганы пытаются всякими мерами прикрыться этим лозунгом и свой «режим экономии» провести за счет недоплаты налогов, забывая, что неуплата налогов в срок—есть прямая бесхозяйственность, ибо каждый месяц просрочки платежа стоит 3% по отношению к подлежащей уплате сумме, что в год составляет 36% (начисление пени).

Практика налоговой работы истекшего периода показывает, что в установленные законом сроки уплаты налогов поступает чрезвычайно незначительный процент, иногда 30-40% того, что должно было бы поступить. Такое положение с уплатой налогов создало и наличие столь значительных недоимок (свыше миллиона рублей) по нашему округу. Наличие таких больших недоимок создает огромнейшие хозяйственные трудности, не давая возможности своевременно оплачивать иногда самые неотложные нужды как по местному бюджету, так и по государственному.

С другой стороны, несвоевременная уплата налогов вызывает необходимость очень большой излишней работы по взысканию недоимок (писание недоимочных карточек, рассылка извещений недоимщикам, описи имущества и пр.). При принудительном взыскании недоимок в 9/10 случаев бывает такое положение: срок уплаты налога истек, финансист идет и описывает у недоимщика имущество, через неделю этот же агент едет для вывозки имущества на склад Окрфо, а плательщик в это

время (между описью и вывозом) недоимку заплатил. Спрашивается, зачем все это нужно? Неужели плательщик не мог уплату произвести до описи у него имущества.

Другим недостатком в уплате налогов является то, что в последний день срока уплаты того или иного налога получается громадный наплыв плательщиков, получается давка, огромные очереди, аппарат не в состоянии справиться и вынужден или заворачивать плательщиков, не приняв налога, или же сидеть до вечера, что опять-таки связано с большими дополнительными расходами (сверхурочные), в то же время за два-три дня до окончания срока почти никого из плательщиков не видеть.

Все это пора бы всем плательщикам уяснить. Интересы дела, государства и самих плательщиков требуют урегулирования этого вопроса. Нужно создать такое положение, чтобы и доход государство получало своевременно, при возможно меньшей затрате сил и средств, и плательщик был избавлен от потери лишнего времени и средств (пени), а это возможно при одном неременном условии—уплате причитающихся платежей, не только в срок, но и до срока. Тогда не будет очередей, не будет и пени, и советский аппарат будет стоить дешевле и работать лучше.

Если кто-нибудь из плательщиков, затягивая уплату налога, думает, что может быть «обойдется и так», не платя, то это совершенно напрасно. Так или иначе государство то, что полагается и может быть взыскано—взыщет.

С недоимкой мы зашли в тупик. Ни при каких обстоятельствах такого положения вещей допускать нельзя. Как ни нежелательно прибегать к мерам репрессивного характера—в виде ареста касс, описи имущества и проч., особенно в государственных органах, мы все же при данном положении вещей должны это делать и не только делать в тех размерах, как это было до сих пор, а значительно усилить.

Положение государственного и местного бюджетов требует от нас полного и своевременного извлечения доходов, чего бы это ни стоило. Мы должны добиться того, чтобы недоимка была ликвидирована в кратчайший срок и чтобы было обеспечено недопущение накопления недоимки в дальнейшем.

Налоговая дисциплина должна быть восстановлена. Это—в интересах всех, в том числе и плательщиков. И в этом деле финансовые органы должны получить всяческое содействие от всех советских и общественных организаций. Мы должны будем широко применять меры репрессивного характера—арест касс, опись имущества и продажу его с торгов, а злостных неплательщиков налогов, кроме того, и привлекать к уголовной ответственности.

Достаточно авторитетные решения правительства по этому вопросу—имеются. Все дело теперь в том, чтобы эти решения провести в жизнь.

Ф. Кириллов.

Сельхозналог со служителей культа.

В своей практической работе сельские учетно-налоговые комиссии, сельсоветы и районные налоговые комиссии столкнулись с вопросом, надлежит ли брать сельхозналог с его «неземледельческих» заработков или обложение их должно идти по линии подоходного налога.

И вопрос разными комиссиями (нечего греха таить—и Окрфинотделами) разрешается по разному.

А между тем вопрос уже разрешен Положением о сельхозналоге.

Доходы служителей культа от исполнения ими религиозных обрядностей привлекаются к обложению единым сельхозналогом, как и прочие неземледельческие заработки сельского населения, в том случае, если служители культа занимаются сельским хозяйством.

На служителей культа, как и на все сельское население, распространяется общее правило, что не имеющие ни земельных наделов, ни арендованной земли, ни скота, ни значительно развитых специальных отраслей сельского хозяйства: пчеловодства, птицеводства и др., не относятся к числу занимающихся сельским хозяйством. Наличие в хозяйствах служителей культа огорода потребительского типа (не более 60 кв. саж. на едока) и одной коровы не может служить основанием для отнесения их к числу занимающихся сельским хозяйством.

Коль скоро «неземледельческие» заработки служителей культа будут включены в общий доход хозяйства и обложены сельхозналогом, эти доходы на основании 5 ст. Положения о сельхозналоге на 1926-27 год освобождаются от всех других общегосударственных и местных налогов.

Но здесь нужно иметь ввиду, что сельхозналог с этих доходов будет взиматься лишь на 1926-27 окладной год, поэтому служители культа от уплаты подоходного налога за 2-ое полугодие 1925-26 года не освобождаются.

Размер дохода, подлежащего привлечению к обложению у служителей культа, определяется Округным Исполнительным Комитетом, а если Окрисполкомом он не определен, то определение облагаемого дохода всецело зависит от районной налоговой комиссии.

Учитывают доходы и предварительно определяют, сколько из них следует привлечь к обложению—сельские учетно-налоговые комиссии. При учете и определении облагаемого дохода принимается во внимание валовой заработок, из которого следует вычесть все издержки по «производству», расходы непосредственно связанные с «работой», фактически, очевидно, валовой доход и будет чистым доходом, так как затраты на сырье, на горючее и проч. самые мизерные, а механическими двигателями при совершении религиозных обрядов не пользуются (все вершится десницей «всевышнего»).

Однако, окончательное определение размеров облагаемого дохода от неземледельческих заработков у служителей культа для районных налоговых комиссий—дело серьезное.

Нужно ожидать, что сельские учетно-налоговые комиссии полностью их доходы учесть не смогут, и если раньше говорили, что поп Ваньку не обманет—Ванька все грехи не скажет—вероятно придется теперь сказать: сельсовет пона не обедет—поп всех доходов не покажет.

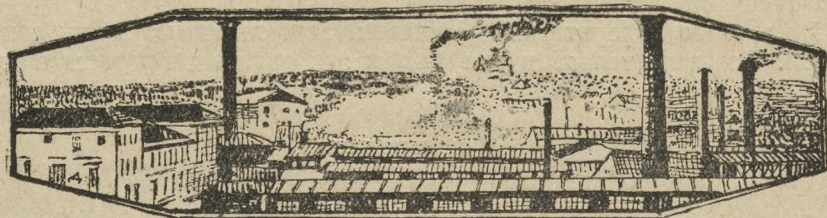
Районным налоговым комиссиям при определении дохода у служителей культа придется пользоваться материалами по обложению их подоходным налогом, который даст более верное представление о доходах, чем учет сельской комиссии.

Разумеется, районные налоговые комиссии должны будут учесть и могущее быть расширение и сокращение «производства» и проч. условия «выгодности» его.

Руководство районных налоговых комиссий в этом деле со стороны Финансовых отделов Окрисполкомов необходимо.

Представитель финорганов в комиссии должен быть начеку.

Н. К.





Виды на урожай хлебов и трав по районам Свердловского Округа.

(По данным на 1-е августа).

Рост хлебных злаков и растительности оценивается особыми отметками, или баллами от 1 до 5, имеющими такое же значение, как в былые времена отметки для учеников: 1 — скверно (ничего нет, все погибло), 2 — плохо, 3 — среднее, удовлетворительно, 4 — хорошо, 5 — отлично. Если имеются какие либо оттенки этих отметок, то они обозначаются соответственно десятичными знаками, например: рожь 2,9, значит, подходит к среднему состоянию, но все же еще ниже среднего, или пшеница 3,8, значит, она выше среднего, но сказать про нее, что она хороша, еще нельзя. В дальнейшем эти балльные оценки переводятся в пудовое выражение, так как каждой отметке по каждой культуре соответствует определенное количество пудов, снимаемых с десятины и выведенных на основании наблюдений за последние десять лет по округу.

На состояние хлебов и трав огромное влияние оказывают климатические условия каждой местности, состояние погоды, наличие или отсутствие атмосферных осадков и вообще вся совокупность метеорологических условий, характерных для времени произрастания или вегетационного периода. Поэтому вместе с наблюдением за ростом хлебов и трав, за временем их цветения, колошения и вызревания тщательно наблюдаются и отмечаются все изменения погоды.

Как известно, весна нынешнего года была чрезвычайно поздней и холодной; позднее освобождение полей от снежного покрова и долго стоявшее холодное ненастье задержали начало сева на полях почти на две недели по сравнению с прошлыми годами. Пасмурная и холодная погода первой половины июня мало содействовала росту хлебов на полях и задерживала рост трав на лугах, происшедшее затем некоторое ухудшение в состоянии хлебов и трав дали установившееся в конце июня теплые дни, отчего состояние хлебов и трав в среднем по округу заметно выправилось. Дальнейшие колебания балльных оценок в сторону их повышения или понижения зависели непосредственно от метеорологических условий вегетационного периода, что можно заметить из нижеприводимой таблицы № 1, показывающей общее состояние главных хлебов, технических растений и трав с 1-го июня:

(См. таблицу № 1 на стр. 20).

Как видно из таблицы, общее состояние главных хлебов, за исключением ячменя, в среднем по округу на 1-е июня было близким к среднему. Отсутствие оценок на травы говорит о неблагоприятной погоде, мешающей произрастанию трав. Благоприятная погода 2-й половины июня заметно улучшила состояние посевов, причем некоторые из видов трав достигли выше-среднего состояния (заливные, незаливные и лесные). Продолжавшаяся в первой половине июля благоприятная погода подняла оценку на урожай хлебов и сбор трав до среднего состояния, а в отношении

Табл. № 1.

Наименование культур.	В среднем по округу на:				
	1/VI	15/VI	1/VII	15/VII	1/VIII
1. Озимая рожь	2,7	2,5	2,6	2,8	2,6
2. Яровая пшеница	2,7	2,8	3,0	3,1	2,8
3. Овес	2,6	2,8	3,0	3,1	2,8
4. Ячмень	3,0	2,9	2,9	3,0	2,8
5. Лен	2,6	2,6	2,7	2,6	2,4
6. Конопля	2,7	—	3,0	3,0	2,6
7. Горох	2,9	2,6	2,6	2,7	2,3
8. Картофель полев.	3,0	2,8	2,9	3,0	2,5
9. Травы посевные	—	2,3	2,9	2,9	2,8
10. » заливные	—	2,9	3,3	3,3	2,8
11. » незаливные	—	2,4	3,3	3,3	2,9
12. » суходольные	—	2,2	2,8	2,9	2,6
13. » лесные	—	2,2	3,1	3,0	2,6
14. » болотные	—	2,5	2,8	2,3	2,0

яровой пшеницы и овса виды на урожай несколько даже выше среднего (3,1). Общее состояние трав по округу также было средним, а травы с заливных и незаливных сенкосных угодий оценивались вышесредним баллом.

Общее состояние всех хлебов и трав на 1-е августа дает некоторое изменение в сторону понижения в состоянии посевов и трав, вследствие неблагоприятных метеорологических условий: дождей и холодов. Часто перепадавшие дожди и сравнительно холодная погода сказались на некотором замедлении роста и дальнейшего развития хлебных злаков, что заставляет районные экспертные комиссии подходить с чрезвычайной осторожностью к оценке состояния полевых культур и трав. Вследствие этого вполне понятно, что некоторое снижение балльных оценок на состояние хлебов и трав вызывается, повидимому, именно этой осторожностью, а не фактическим ухудшением в состоянии хлебных злаков и полевой растительности. Во всяком случае виды на урожай даже при этой сугубой осторожности не должны вызывать еще особенных опасений, в особенности если метеорологические условия в остающееся летнее время изменится и наступит благоприятная погода для дальнейшего вызревания хлебов. При последнем условии можно ожидать вполне удовлетворительного урожая, в особенности если принять расширенную почти на 10% посевную площадь округа и более повышенные, сравнительно с 1925 годом, балльные оценки видов на урожай.

Оценка видов на урожай по отдельным районам на 1-е августа в большинстве дает большие колебания в сторону уменьшения сравнительно с оценкой на 15-е июля, что можно заметить из приводимой здесь таблицы № 2:

Районы	Озимая рожь		Яровая пшеница		Овес		Ячмень	
	15/VII	1/VIII	15/VII	1/VIII	15/VII	1/VIII	15/VII	1/VIII
1. Арамилский	2,6	2,2	3,0	2,5	3,2	3,4	3,0	2,8
2. Белоярский	3,0	3,0	3,0	2,8	2,8	2,6	3,2	3,0
3. Березовский	3,0	3,0	3,0	2,5	3,0	3,0	3,0	2,8
4. Бисертский	2,6	2,5	3,0	3,0	3,5	3,5	3,0	3,0
5. Егоршинский	3,0	3,0	3,6	3,4	3,4	3,0	3,2	3,2
6. Каслинский	3,0	2,7	3,5	3,0	3,2	2,7	3,1	3,0
7. Кыштымский	3,4	3,4	3,6	3,6	3,2	3,2	3,0	3,0
8. Невьянский	3,0	3,0	3,0	3,0	3,0	3,0	2,9	2,9
9. Н.-Петровск.	3,0	3,0	3,0	2,5	3,0	2,5	3,0	2,5
10. Михайловский	2,0	2,0	3,5	3,5	3,5	3,5	3,5	3,5
11. Н.-Уральский	2,6	2,6	3,0	2,5	2,7	2,4	—	—
12. Полевской	2,0	2,0	2,5	2,5	2,4	2,0	2,5	2,0
13. Режевской	2,0	2,0	3,3	3,0	3,5	3,0	3,5	3,0
14. Ст.-Уткинск.	2,0	2,0	2,7	2,7	3,0	3,0	2,5	2,3
15. Н.-Сергинск.	2,0	2,0	3,0	2,5	3,0	2,5	—	—
16. Сысертский	3,0	3,0	3,0	2,5	3,4	2,6	3,0	3,0
17. Уфалейский	2,5	1,8	2,5	2,5	3,0	3,0	2,5	2,2
В среднем по округу	2,8	2,6	3,1	2,8	3,1	2,8	3,0	2,8

Как видно из приводимых данных, виды на урожай *озимой ржи* на 1-е августа сравнительно с балльными оценками на 15-е июля, в большинстве районов остались без изменения; некоторое понижение дают районы: Арамилский — на 0,4 балла, Бисертский — на 0,1 балла, Каслинский — на 0,3 балла и Уфалейский на 0,7 балла. Причины этого понижения кроются в неблагоприятных метеорологических условиях: дожди, холода и недостаток солнца.

Более значительно во всех районах вследствие тех же причин снижение видов на урожай на 1-е августа по пшенице, причем в Арамилском, Березовском, Каслинском, Нязепетровском, Первоуральском, Нижне-Сергинском, и Сысертском районах это снижение доходит до 0,5 балла.

Повсеместное понижение балльных оценок по яровой пшенице, наряду с продолжающимися холодами и избытком атмосферных осадков, замедляющими рост, заставляет опасаться за своевременное ее вызревание.

Наименьшее изменение по районам округа в сторону уменьшения показывает *овес*: в 7 районах округа виды на урожай, сравнительно с 15-м июля, остаются без перемен; значительное понижение показывают: Егоршинский и Полевской — на 0,4 балла, Каслинский, Нязепетровский, Режевской и Нижне-Сергинский — на 0,5 балла. В остальных районах снижение меньше 0,3 балла. Причинами, повлиявшими на понижение видов на урожай, является общая для всех хлебов неблагоприятная погода, вследствие чего овес в некоторых районах вымок и пожелтел.

Неблагоприятные климатические условия и отсутствие теплых дней снизили по районам также виды и на урожай ячменя. Наиболее сильное снижение показывают районы: Нязепетровский, Полевской и Режевской на 0,5 балла; в остальных районах снижение колеблется от 0,1 балла до 0,3 балла. В 6-ти районах виды на урожай остаются, сравнительно с 15-м июля, без изменения.

Как общее состояние зерновых культур по округу дается состояние за прошедший вегетационный период озимой ржи, наиболее характерной для всех хлебных злаков округа. Вследствие неблагоприятных условий мая, озимая рожь показала по всем районам округа замедление в развитии, ставя под угрозу виды на урожай по этому роду культурам (2,1 балла); благодаря установившейся с 20-го июля теплой погоде, состояние ржи улучшилось, и по всем районам балл, повысившись, был близким к удовлетворительному (балл 2,7), за исключением северо-западных районов — Староуткинского и Бисертского, где состояние ржи характеризовалось баллом ниже среднего (2) и где вследствие холодных дождей и заморозков погибло несколько сот десятин.

На 15-е июня, вследствие ухудшения метеорологических условий, виды на урожай озимой ржи в среднем по округу дают понижение на 0,2 балла. Самую низкую оценку состояния ржи, кроме Староуткинского и Бисертского районов, дают на этот период Нижнесергинский, Егоршинский, Михайловский и Сысертский районы. В ряде районов отмечается, что вследствие холодов и вымокания, поврежденные озими перепаживаются. К 1-му июля, благодаря некоторому потеплению, состояние озимой ржи в среднем по округу улучшилось (на 0,1 балла) за исключением районов: Нижнесергинского, Михайловского и Староуткинского, где состояние ржи осталось попрежнему ниже среднего.

На 15-е июля, вследствие установившейся сравнительно теплой погоды, в среднем по округу снова наблюдается повышение видов на урожай на 0,2 балла, за исключением районов: Первоуральского и Полевского. В остальных районах положение озимой ржи остается без перемен.

К первому августа, вследствие ухудшения погоды — непрерывных дождей и понизившейся температуры — рост и развитие озимой ржи замедлились (опоздание против нормального хода развития — на две недели).

Из многих районов сообщают, что при дальнейшем ненастьи и отсутствии солнечной энергии можно опасаться за сбор хлебов. Некоторые районы сообщают, что вследствие непрекращающихся дождей и исключительных в это лето холодов, пыльца во время цветения смыта, и колос идет в пустую дудку, отчего в районах Уфалейском, Первоуральском, Нязепетровском посевы ржи скашивались на корм скоту.

Подобные же опасения вызывает и состояние остальных хлебных злаков: пшеницы, овса и ячменя.

Все же мы далеки от пессимизма, ибо нам на расстоянии часто все кажется хуже, чем это есть на самом деле, и мы вполне уверены, что хлебороб возьмет свое за свои весенние труды.

Вик. Смирнов.

Строительство и строительные планы.

Нельзя сказать, что строительный сезон застал нас врасплох и совершенно неготовыми к его встрече.

Наоборот, по мере приближения строительного сезона все организации, которые предполагали строить в том или ином объеме, были чрезвычайно озабочены подготовкой к предстоящим строительным работам; составлялись планы, намечались средства, заготавливались строительные материалы. Суетились, торопились и еще задолго до наступления весны чувствовалось, что строительный сезон обещает быть весьма оживленным.

Планирующие органы в свою очередь уделили много внимания предстоящему строительству, и целый ряд междуправительственных совещаний был созван для того, чтобы ввести строительство в строго очерченные рамки, не дать ему принять стихийный характер.

Были сделаны попытки учесть все, что может иметь отношение к строительству: всевозможные строительные материалы, как имеющиеся на рынке, так и могущие поступить на рынок в период строительного сезона, наличие рабочих всех квалификаций, как находящихся на территории Округа, так и предполагавшихся к привозу извне, были сделаны попытки обеспечить строительных рабочих жилищем и дешевым питанием. Короче— намечалось многое, чтобы обеспечить нормальное течение строительного сезона.

Теперь, когда строительные работы в полном разгаре, рискованно делать какие-нибудь определенные выводы. Строительный сезон далеко еще не закончен, хотя налицо все данные к его благополучному исходу.

Опасения планирующих органов не оправдались. Строительный сезон не пошел бурным потоком, уничтожающим на своем пути все намеченные веши, он идет гораздо спокойнее, чем предполагалось, но далеко, всетаки, не по намеченному руслу. Уклоны, хотя и не опасные, имеются.

Необходимо остановиться как на тех факторах, которые внушали страхи строителям, так и на тех, которые разрядили гнетлую атмосферу в деле строительства.

Прежде всего—строительные планы, которые предлагались планирующим органам для создания по этим планам форм строительства, отличаются крайней необоснованностью.

Большинство организаций, не определив масштаба своих реальных возможностей, задумали в один строительный сезон изжить жилищный кризис и составили неосуществимые планы строительства. По этим ориентировочным планам по городу Свердловску и Округу предполагалось строительство на сумму 22.000.000 руб.

Осуществить в текущем строительном сезоне такое огромное строительство было бы невозможно, и опасения планирующих органов относительно недостатка строительных материалов, рабочей силы и техперсонала были вполне основательны. Ажиотаж в строительстве был бы неизбежен.

Неизбежно было бы и мотовство средств на строительство—на израсходованные деньги было бы построено гораздо меньше, чем могло и должно было бы быть построено.

Во-время подоспевший лозунг «режим экономии» заставил пересмотреть строительные планы и их уточнить. По таким уточненным планам внушительная цифра в 22.000.000 руб. сразу понизилась до 16.000.000 р. Фактически же стоимость начатых строительных работ выражается в сумме 11.000.000 руб., но и эта сумма подлежит уменьшению, так как некоторые работы рассчитаны на два и даже на три строительных сезона, следовательно, в текущем сезоне будет на них затрачено от 35 до 50% их стоимости.

Постепенному снижению суммы стоимости строительных работ по мере приближения их к реальному выполнению обязан своим более или менее нормальным течением заканчивающийся строительный сезон.

Ввиду подготовки к строительству в большем объеме, чем оно фактически производится,—рынок насыщен строительными материалами, нет недостатка в рабочей силе и техперсонале и цены на строительные материалы устойчивые.

Наряду с этими положительными сторонами фантастическое творчество некоторых организаций принесло строительству и ряд отрицательных явлений.

В погоне за возможностью выбросить на рынок побольше лесных материалов лесозаготовительные организации развили ажиотаж в деле заготовок, переплачивали за рубку и вывозку и тем удорожили стоимость одного из основных продуктов строительства—леса.

И по другим менее ходовым строительным материалам произведены непомерно большие заготовки, вследствие чего произошло затоваривание некоторых торговых организаций, что при нашем финансовом кризисе и ограниченности оборотных средств—крайне вредно.

При составлении широких строительных планов по некоторым объектам строительства или вовсе не было разработано проектов, или проекты разрабатывались крайне недостаточно. Случилось так, что осуществляются именно те работы, по которым или не было составлено проектов, или проекты составлены эскизно и недостаточно разработаны. Вследствие этого ряд ответственных построек в городе, и тем более в Округе, производится без надлежаще утвержденных архитектурных и статистических проектов.

Боясь остаться без рабсилы или встретиться с серьезными затруднениями при вербовке таковой, некоторые организации бросились в объятия довольно сомнительных «трудовых артелей», которые, конечно, «прогорели», оставив своим работодателям неприятное наследство в виде неоконченных работ и неоплаченных счетов рабочим, занятым на постройках.

Опыты нынешнего строительства должны быть учтены, и ошибки, разумеется, не должны повторяться. К строительству, как к специфическому виду индустрии, к строительству, как к чрезвычайно важному государственному вопросу, надо подходить с величайшей осторожностью. Всякая неосгорожность и тем более легкомыслие как в строительных программах, так и в строительных работах крайне вредно отражается на количестве и качестве построенного.

Об этом—в следующем очерке.

Инженер Бяренберг.

Какое количество костей можно получить по округу от павших домашних животных?

Известный деятель русской сельско-хозяйственной литературы В. И. Гомилевский в своей работе, напечатанной в журнале „Деревня“ за 1905 г., между прочим, писал, что «кости домашних животных—это продукт русской земли и в нее же должны возвратиться».

Правда, кости павших животных и в Свердловском округе «возвращаются» в землю, но только не в виде удобрительного материала. Если заглянуть в любое селение нашего округа, то на усадьбах, в выгоне и за поскотиной, в полях можно найти, кроме свежей падали, не одну сотню пудов скотских костей. А доказано, что один пуд костей содержит фосфорной кислоты—самого дорогого и питательного для растений вещества—столько, сколько ее содержится в 28 пудах пшеницы.

Спрашивается: какое количество костей может дать населению округа местный скот? Для исчисления мы воспользуемся данными: а) о средней продолжительности жизни домашних животных, б) о среднем весе их костяка.

Среднюю продолжительность жизни лошади надо принять в 10 лет, рогатого скота—в 6 лет, овец, коз и свиней—в 2 года. Костяк весит: лошади—103 фунта, рогатого скота—116 фунтов, свиньи—24 фунта, овцы и козы—11 фунтов.

В 1925 году население Свердловского округа имело: 95.369 лошадей, 184.668 голов крупного рогатого скота, 23.914 шт. овец и коз и 41.977 свиней. Следовательно, при выше указанных числовых соображениях должно получиться костей:

от лошадей	24.558 пудов
» крупн. рог. скота	89.256 »
» овец и коз	31.888 »
» свиней	12.593 »

По всему Свердловскому округу за один год домашние животные могут дать костей 158.295 пудов. Вот сколько вблизи наших селений валяется добра, которое теперь гниет, заражая воздух.

В нижеследующей таблице показано количество домашних животных за 1925 г. по каждому району и количество костей (в пудах), которое можно получить от павших животных.

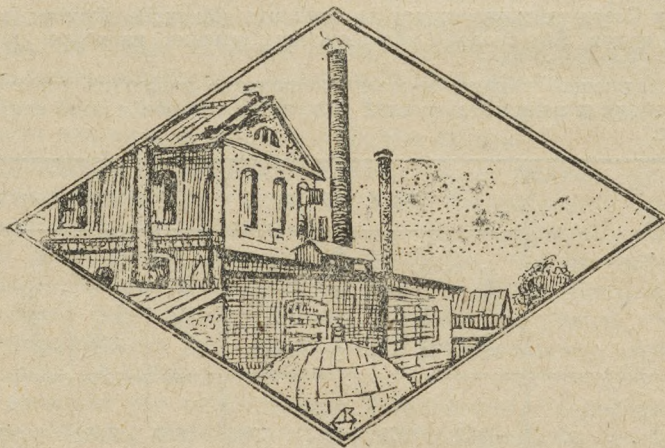
	Количество				Количество костей от павших				
	Лошадей	Крупн. рог. скота	Овец и коз	Свиней	Лошадей	Крупн. рог. скота	Овец и коз	Свиней	Всего пуд.
Арамилевский	6392	10679	16212	1708	1645	5162	2229	512	9548
Белоярский	9183	16972	24608	5429	2364	8204	3384	1629	15581
Березовский	1962	5972	5457	451	505	2885	750	135	4275
В.-Уфалейский	3729	7157	7909	546	960	3459	1087	164	5670
Егоршинский	6827	12359	7328	3709	1759	5974	1008	1113	9854
Каслинский	10239	18855	72170	6212	2637	9112	3048	1864	16661
Кыштымский	6332	11975	15480	2315	1630	5788	2129	695	10242
Михайловский	5784	9493	9951	3901	1488	4588	1368	1170	8614
Невьянский	6424	13198	17113	1706	1656	6380	2353	512	10901
Н.-Сергинский	6974	15133	13437	2975	1797	7314	1848	893	11852
Низ.-Петровский	5084	10098	17247	2732	1308	4881	2371	820	9380
Перво-Уральский	6588	13585	23674	1375	1697	6566	3255	412	11930
Полевской	3403	6925	10383	410	876	3347	1428	123	5774
Режевской	8473	16708	18198	6488	2181	8076	2502	1946	14705
Ст.-Уткинский	3880	7372	13095	555	999	3564	1801	166	6530
Сысертский	4095	8187	9652	1465	1056	3956	1327	439	6778
Сумма	95369	184668	231914	41977	24558	89256	31888	12593	158295

Табличка эта показывает, что наибольшее количество костей должно получиться в районе Каслинском (16661 п.) Белоярском (15581 п.) и Режевском (14705 п.) и тех местностях, где развито скотоводство. В районах же бедных домашними животными и костей получится ничтожное количество. Такими районами оказались: Березовский, где костей набирается всего 4275 п., Верхне-Уфалейский (5670 п.) и Полевской (5774 п.).—Остальные районы, в порядке убыва, располагаются так: Перво-Уральский, Н.-Сергинский, Невьянский, Кыштымский, Егоршинский, Арамилевский, Нязе-Петровский, Михайловский, Сысертский и Ст.-Утинский. С. Н.

Поправка.

В статье агронома Т. Кочетова «Развитие огородничества в Свердловском Округе», помещенной в № 20 «Округа», допущены следующие ошибки:

Страница.	Строка снизу.	Напечатано.	Следует читать.
17	17	1921 г.	1911 г.
18	23	5,3 %	5,9%
»	15	03,9 %	13,9%
20	17	50 раз	5 раз.



ЖИЗНЬ РАЙОНОВ



Девять месяцев работы Шарташской окружной опорной избы-читальни *).

(Березовский район).

Прежде чем писать о проделанной в избе-читальне работе за 9 месяцев, необходимо остановиться хотя бы бегло на характеристике той общественной обстановки, среди которой приходилось вести политпросветработу. Это даст возможность читателю легче и правильнее судить о работе, о достижениях и недостатках.

Село Шарташ пригородный поселок с весьма разнообразным населением. Все население с. Шарташ можно подразделить:

В социально-трудовом отношении: а) на граждан, занимающихся рыболовством, кожевенным делом, извозом и др. промыслами; б) на рабочих, работающих на заводе чугуно-литейном (имени В а л о в а) и на государственном кожевном заводе; в) на служащих, сосредоточившихся особенно в с. Шарташе, главным образом, за годы революции, работающих в городе.

Все население без различия категорий занимается сбытом—молочных, огородных, и ягодных продуктов на Свердловский рынок. Подобный сбыт является для большинства жителей Шарташа одним из главных источников добывания средств к существованию.

В религиозном отношении «верующее» население Шарташа подразделяется на три следующих категории: а) кержаков, б) никоновцев, тихоновцев и единоверцев (рязановцев).

Такова приблизительно обстановка, среди которой надо было начинать вести работу. Необходимо добавить, что в течение первого года своего существования изба-читальня почти совершенно не работала. Это объяснялось: а) частой сменой избачей, б) пьянством некоторых из них, в) надувательством крестьян при подписке газет и т. д. Все это взятое вместе отшатнуло крестьян от избы-читальни и они стали смотреть на нее, как на место собрания молодежи для веселого и бесшабашного времяпрепровождения и даже хуже...

Надо сказать еще, что к этому времени население стало питать большую недоверчивость, даже больше—враждебность к приезжим людям. Это было вызвано тем, что приезжие люди в с. Шарташ силошь и рядом вначале зарекомендовывали себя перед населением с хорошей стороны, затем выдвигались на ту или другую ответственную работу и, наконец, добившись известного веса, начинали разрушать общественные организации (Т-во «Труд» и артель «Новая жизнь») или творили безобразия в роде Королева (бывшего председателя Сельсовета и бандита).

Враждебное отношение к себе по приезду в с. Шарташ испытал и ныне работающий избач. Было время, когда избачу решительно не давали говорить на общих собраниях. Его речи часто прерывались возгласом: «Знаем мы вас приезжих», «все вы хорошо поете» и т. п. Только спустя длительный промежуток времени удалось изжить это враждебное отношение как к избачу, так и к избе-читальне.

Учтя всю вышеохарактеризованную обстановку и отсутствие каких бы то ни было положений по работе окружных опорных изб-читален, пришлось начинать работу заново и сначала. Поэтому прежде, чем начинать работу, нужно было: а) придать избе-читальне внешний и внутренний привлекательный вид; б) разработать программу (положение), определяющее цели, задачи и направление работы окр. опорной избы-читальни, и в) создать актив и через него постепенно завоевывать авторитет избы-читальни среди населения.

Первые две задачи были выполнены в течение первого месяца. Третья выполнялась (и будет выполняться) путем проведения в жизнь разработанного избой-читальней и утвержденного методической комиссией ОкрОНО положения.

*) Несмотря на значительные размеры настоящего обзора, мы все же считаем полезным поместить его в виду представляемого им общего интереса для всех изб-читален округа. *Ред.*

Работа, проделанная за 9 месяцев.

Насколько успешно были разрешены задачи, выставленные в положении, можно судить из данного ниже обзора о работе, проделанной за девять месяцев.

Работа эта следующая:

В оргобласти: а) организованы уголки: 1) «Заветы Ленина» с разделением «партийца», «комсомола» и «пионера», 2) Батрака, 3) «Быта», с разделами: «Международный быт», «Быт СССР» и «Местный быт», 4) «Сельско-хозяйственный», 5) Мопр, 6) Уголок читателя. Все уголки вполне прилично оборудованы, украшены и обставлены. Так, напр., в уголке «Заветы Ленина» имеется бюст В. И. Ленина, плакаты, лозунги и т. д. В уголке «быта» имеются красная и черная доски, регулярно издающаяся стенная газета «Смычка», плакаты, отражающие международную и внутреннюю жизнь СССР и т. д. и т. п. б) Организованы кружки: 1) драматический, 2) сельско-хозяйственный и 3) военно-спортивный и 4) «Друзей книги». Всего членов в кружках — 41 человек.

Кроме кружков и уголков, организованы: стол справок и писем, совет избы-читальни.

Всего активистов в этих организациях—28 человек. Таким образом, всего актива при избы-читальне насчитывается 69 человек. Принимая во внимание, что некоторые активисты состоят членами нескольких организаций, можно считать цифру актива в 50 человек, что составляет по отношению ко всему взрослому населению с. Шарташ 7 % (всего населения в с. Шарташ—1200 человек, из них взрослых 700).

В области справочной работы.

Для ведения работы в столе справок и писем было организовано бюро из 4-х человек. В состав его входили представители от учительства и комсомола. Между ними были распределены обязанности и дежурства в избы-читальне. Справочную работу на первых порах, однако, развернуть широко не удалось. Этому попрежнему мешало недоверие к избы-читальне со стороны граждан. Работа справочного характера стала развертываться лишь тогда, когда путем ряда выступлений на общих собраниях гр-н с целью защиты интересов последних избы-читальне удалось завоевать по отношению к себе симпатию, а после нескольких удачно разработанных вопросов широкого масштаба—и доверие. Вопросы эти: торги на аренду Шарташского озера и преждевременное разрешение рыбной ловли в последнем. Как тот, так и другой вопросы были удовлетворительно разрешены благодаря избы-читальне. Справочная работа начинает расти. Так, вместо 19 справок, данных в 1-ом квартале, в 3-м было уже 69. При этом иногда крестьяне приходили за справками и заявлениями рано утром, когда избач еще спал. Это обстоятельство, а затем и расширение справочного бюро в виду переброски учительского персонала привело в конечном счете к тому, что вся справочная работа за последние 4 месяца целиком легла на плечи избача.

Кроме справочной работы, которая велась в стенах избы-читальни, приходилось вести ее и вне стен последней. Эта работа заключалась в обслуживании, главным образом, нужд секций Сельсовета.

Справок различного рода за отчетный период дано—81, написано заявлений 35.

Справки и заявления по своему характеру подразделялись: а) на с-хоз.—50 %, б) вопросы гражданского кодекса—40 %, в) уголовные—36 %.

В области политпропаганды.

Проведено бесед 13 и сделано 6 докладов. Содержание их: революционные годовщины, текущие кампании и т. д.

Беседы проводились преимущественно в уголке «Заветы Ленина», а доклады—перед постановками.

В области работы с газетами.

Работа в этой области велась и ведется редакционной коллегией, которая состоит из: а) редактора, б) секретаря, в) зав. отделом—«Добровольных обществ», г) зав. отделом «Наша работа», д) зав. отд. «На селе» (хроника), е) зав. отд. «Смена за сменой», ж) зав. технической частью. Каждый из заведующих, принимая материал от секретаря, подвергает его предварительной переработке. После этого материал выносится на коллективное обсуждение Ред. Коллеж. Материал для газеты доставляется стенкорами. Всего стенкоров, вместе с составом редколлегии,—15 человек. За отчетный период времени выпущено: стенных газет «Смычка»—6, световых газет—6, живых газет—3.

Содержание газет, на 80—90 % местный быт.

В области естественно-научной пропаганды.

В первое время из-за отсутствия сил и средств никакой антирелигиозной работы среди населения не велось. Затем она была развернута по линии естественно-научной пропаганды. Всего за четыре месяца (по особой программе) были прочитаны следующие лекции: 1.—«Что такое солнце и какое значение оно имеет для земли»; 2.—«Отчего происходит ночь и день, зима, лето, осень, весна»; 3.—«Есть-ли жизнь на луне»; 4.—«Что такое солнечная система». (Все лекции сопровождалось демонстрированием картин, карт и производством опытов).

Всего на лекциях присутствовало 150 человек, из них 70 % взрослого населения.

Лекции, пробудившие интерес в населении, были прерваны с наступлением весны. Это объясняется: во-первых, непролазной грязью Шарташа и невозможностью в связи с этим пройти (по вечерам) до избы-читальни и во-вторых отвлечением внимания на проведение сельхоз. курсов, организованных в конце апреля в избы-читальне Округу.

Надо полагать, что работа, начатая в прошлом, не замрет, а с наступлением осени развернется, так как силы и предварительный опыт, хотя и небольшой, имеются.

В военно-спортивной области.

Проделана такая работа: в апреле организован военно-спортивный кружок, в состав которого вошло 10 человек. Кружок работал только 2 месяца. Дальнейшая работа прервалась в виду отсутствия материальных средств, а также халатного отношения комсомола к занятиям, что в свою очередь привело к расхолаживанию беспартийных, бывших в кружке (в меньшем количестве).

В течение 2-х месяцев было проведено 6 собраний и проработаны следующие темы: 1. Допризывная подготовка молодежи; 2. Как научиться хорошо стрелять; 3. Территориальные формирования; 4. Знакомство с винтовкой; 5. Обязанности допризывника; 6. Сборка и разборка винтовки.

Наряду с вопросами теории производились также и практические занятия в виде разборки и сборки винтовки и т. д. Кроме того, в кружке разучивались военные песни, проделывались гимнастические упражнения и т. д.

В области сельского хозяйства.

Придавая особое значение сельхозпропаганде, с первых месяцев своей работы избы-читальня взялась за проведение бесед среди населения, а затем вскоре и за организацию с/хоз. кружка. В ноябре 1925 г. кружок был организован. В него вошло 2 человека взрослых, часть молодежи и школьники. Спустя 1-2 занятия—ученный опыт показал, что работа с/хоз. кружка при существующем подборе его членов продолжаться успешно не может. Во-первых, потому, что молодежь, не имея своих хозяйств, не могла вопросы теории применять на практике, и во-вторых, слабо посещала занятия. В виду этого занятия в кружке были приостановлены и было приступлено к его реорганизации. Новому составу членов с/хоз. кружка была предложена новая программа, построенная на основе местных с/хоз. нужд и условий. В нее вошли преимущественно вопросы: животноводства и огородничества. В течение 8 месяцев было проведено 15 собраний и проработаны следующие темы: 1. Как выбрать молочную корову. 2. Правильное кормление скота. 3. Корми скот с расчетом и по норме. 4. Корнеплоды и их возделывание. 5. Возделывание корневых трав. 6. Огород и работа в нем. 7. Выращивание овощей. 8. Малина и уход за ней. 9. Ставьте опыты с турнепсом. 10. Как избавиться от поздних весенних заморозков в плодовом саду и огороде. 11. Как избавиться от огородных вредителей.

В середине апреля кружок в полном составе слушал лекции на сельско-хозяйственных курсах, проводившихся ОКРЗУ при избы-читальне. В результате работы в кружке и пребывания на курсах—всеми членами с/хоз. кружка заложен ряд опытов в своих огородах (посевы турнепса, корм. свеклы, вики). Наряду с этими опытами проводятся так же опыты с применением: а) минерального удобрения (суперфосфата), б) навозной земли и так далее.

Свои достижения кружок намерен в «День урожая» демонстрировать перед населением.

В области художественной работы.

Художественная работа избы-читальни, главным образом, проводилась драм-кружком. За отчетный период времени поставлено спектаклей—11, проведено репетиций—77. Содержание спектаклей, главным образом, революционный репертуар.

Остальная художественная работа выразилась: а) в конструировании и письме стенгазет, б) в изготовлении для них каррикатур и пр., в) в письме лозунгов и рисовании диапозитивов на стекле в световую газету, а также плакатов и монтажей для уголков.

В области библиотечной работы.

Библиотечная работа разделялась на 3 основных вида: а) на техническую, б) работу с читателями и в) агитационную. Техническая работа за отчетный период времени выражалась: в шифровании и занесении в инвентарь около 650 экземпляров книг, в заполнении формуляров книг и читателей и т. д. Работа с читателем выражалась: а) в индивидуально-групповой рекомендации книг, б) в индивидуально-групповых беседах с читателями при сдаче книг (по поводу прочитанного), в) в работе по составлению кратких отзывов о прочитанном в книгах, г) в устройстве чтений художественной литературы, д) в работе с членами кружка «Друзей книги». Агитационная работа библиотеки проводилась путем: а) вывешивания рекомендательных списков литературы в уголке читателя, б) в устройстве литературных выставок в том же уголке, в) в вывешивании лозунгов за книгу, г) в агитации за книгу через стенную и живую газеты.

Всего устроено литературных чтений—5, написано агиток—49, проведено собраний в кружке «Друзей книги»—18, устроено книжных выставок—16, написано рекомендательных списков—2, лозунгов—20, поставлено инсценировок за книгу—2.

Читателей на последнее число последнего квартала—232 человека. Выдано книг за девять месяцев—6224. Большинство выданных книг падает на беллетристику, затем идет политическая литература, и, наконец, сельско-хозяйственная.

О читателе и движении книг можно судить по приводимой ниже таблице.

Т а б л и ц а
движения читательской массы и книг по кварталам.

КВАРТАЛЫ	Число читателей	Колич. выдан. книг	Количество читателей по полу и соц. положению.						Примечание.
			Муж.	Жен.	Под-рост.	Рабоч.	Служ.	Крестьян.	
1 квартал.	119	1992	30	30	59	52	36	33	1. Цифра за квартал берется в среднем. 2. В 3-м квартале последний месяц не рабоч., ввиду учета литературы.
2 »	203	2612	55	48	100	101	52	56	
3 »	229	1620	53	55	101	110	65	54	

Всего книг в библиотеке избы-читальни—1100 экземпляров. Библиотечная работа среди населения развернута довольно широко. Если сравним среднюю цифру читателей за 1-м кварталом (119 чел.) с цифрой 3-го квартала (229 человек), то увидим, что количество читателей возросло почти на 100%. Если же сравнить количество читателей, имевшихся за первый месяц (октябрь), с количеством за последний месяц отчетного периода (май), то окажется, что количество читателей возросло почти на 200%. (В октябре читателей числится 78 чел., в мае—252. Средняя читательская цифра 3-го квартала составляет 30% всего грамотного взрослого населения Шарташа).

Библиотека сумела возбудить по отношению к себе большую симпатию среди взрослого читательского состава, который сам в библиотеку не ходит за неимением времени, а посылает своих детей за книгами для себя.

В области связи с массовыми и проч. организациями.

Эту работу изба-читальня вела путем: бесед с избачами, посещавшими ее; выступлений на конференциях; чтений лекций на окружных курсах по переподготовке избачей.

Посетило за отчетный период избы-читальню 9158 человек,—ежедневно в среднем 50 человек.

В области связи с общественными организациями села.

Связь со всеми организациями изба-читальня осуществляет через представителей от этих организаций, входящих в Совет избы-читальни, а также путем работы избача в секциях сельсовета и его пленуме. (Избач является кандидатом в члены ревкомиссии сельсовета и секретарем культурно-санитарной секции последнего).

Работа Совета избы-читальни выразилась: в утверждении планов работы избы-читальни, в обсуждении хоз. жизни избы-читальни, в распределении денежных средств, выручаемых избы-читальней от платных постановок, спектаклей и т. д. Всего собраний совета избы-читальни за 9 месяцев было 6.

Каждому члену совета избы-читальни было поручено руководство тем или другим видом работы, за которую он и отвечал.

Работа почтового агентства.

Помимо других организаций, при избы-читальне имеется также почтовое агентство, открытое Свердловской конторой. Агентство работает 4 дня в неделю. Корреспонденция и газеты разносятся 2 раза в неделю. Благодаря агентству, удалось урегулировать дело с доставкой писем, газет и т. д.

До открытия агентства в этой области дело обстояло неблагоприятно—письма и газеты на дом не доставлялись и зачастую терялись в сельсовете. Благодаря урегулированию вопроса с доставкой газет, а также агитации за подписку на газеты, в настоящее время 35 % дворов с. Шарташ выписывают газеты. (Всего дворов 317, выписывается газет около 125 экземпляров).

Тормозы в работе.

Существенными тормозами в работе избы-читальни являются следующие: 1) отсутствие денежной и материальной базы. Окр. изба-читальня находится на бюджете Райисполкома; 2) отсутствие в библиотеке избы-читальни в достаточном количестве художественной литературы; 3) плохое снабжение со стороны ОкрОНО литературой методического характера, необходимой для работы. Такие материалы, как журналы: «Имба-читальня», «Клуб», «Деревенский театр», «Коммунистическое Просвещение» и т. д. которые избы-читальне, как методической лаборатории, нужны каждый день,—не получались ею в течение почти всего учебного года. Было время, когда этим работникам приходилось по 6—7 раз в месяц ходить за жалованием и в Райисполком и в ОкрОНО и исходить буквально по 100 верст; 5) перебои с выпиской периодической литературы (газет и журналов) и со снабжением зимой избы-читальни дровами. Эти перебои приводили к тому, что изба-читальня иногда по месяцам сидела без литературы и по 1—2 недели без дров.

Перспективы работы на 1926-27 г.

Основными задачами, которые должна поставить перед собой окр. изба-читальня в 1927 г., надо считать следующие:

1. Уточнение на практике ряда организационных вопросов, как-то: а) связь кружков, уголков и массовой работы между собой, б) способы увязки работы избы-читальни с сельсоветом, РКВ'ом и т. д.
2. Проработка деталей комплексной системы в условиях практической работы избы-читальни.
3. Проверка форм массовой работы по пропаганде ленинизма.
4. Упрощение живой газеты «Смычка», с расчетом применения ее для массовых изб-читален.
5. Попреежному выполнять текущую политпросветительную работу.
6. Развертывание военной и естественно-научной пропаганды и работы среди женщин и батрачества.
7. Организация «молочного товарищества» по сбыту молочных продуктов и закупка продуктов для скота членов с.-хоз. кружка и желающих граждан.
8. Постановка опытов кормления скота по датской системе.
9. Теоретическая проработка вопросов огородничества—для закладки будущих опытов—на основе учета, с одной стороны, результатов опытов, заложенных в нынешнем году, и с другой—запросов, выдвигаемых на огородные овощи Свердловским рынком.
10. Работа по созданию кукольного театра—«Петрушки».

Заключение.

Все перечисленные задачи могут быть, понятно, разрешены успешно лишь тогда, когда под избы-читальню будет подведена твердая материальная база (хотя бы и незначительная).

Позаботиться об этом — дело ОкрОНО и Райисполкома.

М. Серебrenников.

Примерная читальня.

(Белоярский район).

Белоярская библиотека, она же изба-читальня, работает лучше всех изб-читален района. Содержится за счет Рика и ни откуда никаких средств больше не получает.

Библиотека.

Книги выдаются всякому желающему, но определенный курс держится на крестьянина.

Подписчиков библиотеки имеется 233 чел. В течение года наблюдалась большая текучесть, но все же за год количество подписчиков возросло на 78 чел. Большая часть берущих книги—крестьянская молодежь (от 18 лет и старше), преимущественно с низким образованием.

В прошлом году книг было 1125 экз., а сейчас имеется 2015 экз. Есть небольшое детское отделение, число книг в котором совершенно недостаточно—всего 159 экз., а детей-подписчиков около 100 чел.

В течение года было выдано из библиотеки 8421 книга, что по сравнению с прошлым годом дает увеличение на 2905 книг. Главными месяцами по выдаче книг являются зимние: январь—март.

Библиотека обслуживает 4 передвижки, в которых бывает от 100 до 250 книг. Передвижками произведено посещений всех обслуживаемых пунктов от 10 до 40.

Читальня.

Для читальни выписываются все главнейшие газеты—центральные и уральские. Посетило читальню за год около 5.000 чел.

Как библиотека, так и читальня бывают открыты 6 дней в неделю, по 7 часов ежедневно. Рабочих дней за год было 307.

Массовая и кружковая работа.

В читальне ведутся громкие чтения, беседы, лекции и доклады.

Громких чтений проведено 29, которые прослушали 341 чел., в среднем по 12 чел. на чтение. Бесед проведено 51, охвачено ими было 1127 чел., из которых около 40 % крестьян. Беседы проводились на темы: о сельском хозяйстве, землеустройстве, налогах бюджете, страхованию, санитарии и гигиене, революционной законности, космографии и т. д. Докладов и лекций было 8, охвачено ими 232 чел.

На каждую проводившуюся кампанию изба-читальня откликалась соответствующим образом.

При избе-читальне работают кружки: сельско-хозяйственный, военно-спортивный, шахматно-шашечный и кройки и шитья.

Мешает развернуть работу недостаточность помещения, но это препятствие будет скоро устранено, так как Рик переоборудует под избе-читальню помещение клуба. Тогда можно развернуть работу в соответствии со все более усиливающимися культурными запросами населения.

Н. Соколов.

Сельсоветское.

(Белоярский район).

I.

Пишет Черноусовский сельсовет Б.-Брусянскому в бумаге за № 3247 от 13 августа сего года:

«Настоящим Черноусовский сельсовет предлагает (!) Вам не головотяпничать и не срывать кампании по переучету граждан рождения 1906 года, а выдавать просимые сельсоветом метрические справки, согласно инструкции органов ЗАГС и не требовать последние у нас, тогда как мы просим у вас, иначе сельсовет слагает с себя ответственность (!) за срыв кампании по приписке к призывным участкам».

Как это все просто... Но, представьте себе, Б.-Брусянский сельсовет продолжал свою работу так же, как и раньше, так как он выдавал справки правильно. Но возникает вопрос: сложил-ли с себя ответственность Черноусовский сельсовет?—Это первое. И второе: с чего это он вздумал «предлагать» б.-брусянкам не головотяпничать, когда сам далеко не свободен от этого самого головотяпства?...

II.

Белоярский Рик разослал по всем сельсоветам указания о посылке в Рик желающих учиться на рабфак из крестьян, так как места были предоставлены крестьянству.

Здесь можно изумиться исполнительности асбестовского сельсовета (производственного, где посылаемые на рабфак проходили через профсоюзы).

Асбестовский сельсовет послал за 30 верст «настоящего» крестьянина, никогда не работавшего в сельском хозяйстве, к тому же такого, который сам не имел ни малейшего желания ехать на рабфак...

Н. Соколов.

Как мы проводим режим экономии.

(Белоярский район).

Как только было объявлено о переходе к режиму экономии, Белоярский Рик образовал комиссию по проведению экономии, а также дал необходимые указания подведомственным учреждениям и сельсоветам. При укрупненных сельсоветах также были организованы комиссии. Работа всюду вначале пошла очень бойко, но за последнее время значительно ослабела.

Работа районной комиссии выразилась в следующем:

Прежде всего были пересмотрены штаты Рика и подотчетных ему учреждений и расходы по бюджету Райисполкома с целью их уменьшения.

Экономия предприятий.

Был заслушан доклад правления треста Ураласбест, где к 1 июля была достигнута экономия в сумме 12.000 р. в месяц.

Затем были заслушаны доклады режимных комиссий: изумрудных копей, треста «Русские Самоцветы», мельницы № 16, Свердловского Промкомбината и госмельницы № 41 (риковской).

В работе комиссий есть известные достижения. Например, изумрудные копи сократили расход по командировкам на 800 р. в месяц и приняли меры к снижению накладных расходов, что видно из следующего: за 1-й квартал 1925-26 года накладные расходы составляли по отношению к сумме выпущенной продукции по цеховой стоимости 203,3 %, тогда как за 2-й квартал они составляют 55,30 %.

На госмельнице № 16 «Красный Май» от улучшения технического оборудования получена экономия в 5516 р.; от сокращения штата с 104 чел. до 67 чел. образовалась месячная экономия в 1514 р. 60 коп., причем производительность труда поднялась на 12 %. Всего по мельнице достигнуто на 1-е июля экономии 8805 р. 60 коп.

По мельнице № 41 имеется экономия в месяц на 80—90 руб.

Как экономят кооперативы.

Логиновское кооперативное с.-х. товарищество «Крестьянин» сократило двух членов правления, конторщика, сторожа и плату за помещение. Месячная экономия выражается в 150 рублях.

Хромцовское ЕПО сократило на летний период одного члена правления.

Златогоровское ЕПО сэкономило на таре 38 р.

Но есть кооперативы, которые проведением экономии всерьез не занимались и подходят к этому вопросу формально. Примером в этом отношении может служить Асбестовский ЦРК, который ограничился отпиской, сообщив, что результатов работы режимной комиссии пока не имеется. А между тем этот ЦРК—крупнейшая кооперативная организация района—и она не желает взяться за работу по проведению экономии даже тогда когда ее подталкивают.

Работа сельских комиссий.

Работа комиссий при сельсоветах сводилась главным образом к заслушиванию докладов об осуществлении экономии в кооперативах и других организациях, находящихся на территории сельсовета.

Недостатки и задачи.

Основным недостатком в работе районной комиссии в настоящее время является то, что она больше месяца не собиралась и план работы целиком не выполнен (не заслушан ряд докладов).

Сельские комиссии, глядя на районную, тоже думают засыпать.

А спать не время. Надо добиться, чтобы все комиссии на местах работали, и заняться подведением итогов работы этих комиссий и за проверку сделанных ими предложений по учреждениям и предприятиям.

Все комиссии, начиная с районной, должны проводить принцип экономии со всею решительностью, памятуя, что этим выполняется одна из важнейших задач, стоящих перед Советским государством.

Н. Соколов.

Еще о Нязепетровском сельсовете.

Автор заметки в «Округе» № 21 «Непорядки в Нязепетровском с.-совете» нарисовал наш с.-совет и его работников такими никудышными, что любитель-коллекционер забрал бы их, как редкостные вещи. Прочтя ее, как член с.-совета, прихожу к выводу: автор статьи, видимо, знаком с работой нашего с.-совета через 2-е—3-е лицо, а потому и чувствуется односторонность в оценке работы с.-совета.

Настоящая заметка не имеет целью обедения сельсоветских работников, а только дает фактическую справку об истинном положении дел в нашем заводе к моменту последнего пленума с.-совета, когда был снят председатель Шлюпин.

Уж не совсем-то плохо в нашем болоте, а если и были и есть недостатки и ошибки в работе, то они всем свойственны, принимая во внимание новизну дела, за которое берется тот или иной избранный товарищ. «Не ошибается тот, кто ничего не делает»,—так произошло и у нас со сбором с.-хоз. налога, но что касается всех других недочетов, которые упомянуты в заметке, то постановление пленума с.-совета лучше всего говорит: по пункту 1-му, достаточно-ли было руководства со стороны РИК'а—на пленуме выяснилось, что прикрепленный член РИК'а в нашем с.-совете не был ни разу; 2) о работе секций пленум отметил, что заметно оживление в работе культурно-социальной и дорожно-строительной секций. Результаты работы последней, в виде ремонта прудков, канав, дорог и постройки 8 новых мостов, говорят за несостоятельность 3-го недочета, где говорится, что с.-совет не занимался вопросами местного хозяйства.

Таковы наиболее крупные факты, не совпадающие с сообщенными в заметке.

Прочтя эту фактическую справку, пусть читатель не делает вывода, что у нас все хорошо и не следовало менять председателя; главным недостатком у нас было отсутствие сработанности старого председателя с РИК'ом, отсутствие той обстановки, которая нужна для дела, а потому пленум, учтя это, и вынес постановление о замене тов. Шлюпина другим товарищем.

Нестеров.

Кленовцы, не свихнитесь с пути!

(Бисертский район).

Год тому назад путем выделения в самостоятельную единицу из районного кр. т-ва «ПИОНЕР» организовалось Кленовское с-хоз. к-пр. кр. т-во, которое от первого получило крайне незавидное наследие, заключающееся в перьях, карандашах, швейных иглах, ленточках, медных суперилах, брошках, открытках, лантях, рваных крапичных мешках и т. п., да плюс к этому задолженность в 6112 рублей 17 коп.

С таким наследством молодое т-во рискнуло жить. Годовая работа кр. т-ва и ликвидация задолженности говорят за жизнеспособность и возможность дальнейшего развития.

Баланс т-ва вполне ликвиден, реальные ценности его составляют 88,73 %, продуктивные активы 77,80 % и доходы 34,39 %, или 1735 р. 14 коп.

Векселедательство т-ва в данный момент опасений не вызывает.

Удачная кампания хлеба и клеверозаготовок, кож-сырья, пушнины и др., а также развитие товарно-снабженческих и сбытовопосреднических операций при неременном кооперировании и объединении кустарей деревообделочников и кузнецов, усиленная кампания по кооперированию населения района и проведение в жизнь данного наказа, данной минувшей ревизией безусловно будут способствовать выходу т-ва на верный путь.

Правление должно быть осторожным в своей повседневной работе.

Ревкомиссия, не ослабляя своей работы, должна быть зоркой и настойчивой.

Ф. Кокшаров.

Пример, не заслуживающий подражания.

(Бисертский район).

Сосново-Борское «с-хоз. кредитное т-во» главным образом основано на торговле потребительскими товарами, вокруг которой и кооперирует население своего района. Но и в этом отношении достижения его незначительны, так как общее кооперирование доведено всего лишь до 15,7% при крайне медленном росте числа членов-пайщиков.

Имеющиеся возможности к развитию мелкой кустарной промышленности путем кооперирования и объединения наличных здесь кустарей: кузнецов, ободников и санников кооперативом совершенно не использованы, и правление теперешнего состава на эти операции смотрит, как на второстепенное дело. Точно таков же его взгляд и на имеющуюся у т-ва 2-х поставную раструсную мельницу—устаревшей конструкции, которая в данное время является убыточной для кооператива.

Источником существования кр. т-ва служат торговые операции, которые по балансу на 23-УП с. г., т. е. день ревизии, развиты на 40, 40%, но при фактической проверке товаров произошло снижение их до 23-34% (что объясняется обнаруженной нехваткой товаров на 1262 р. 01 к.). Нехватка эта постепенно нарастала с сентября прошлого года, но мер к пополнению ее, как ревкомиссией, так и правлением т-ва совершенно не принималось, в силу чего она целиком лежит на их ответственности.

Что касается технической стороны постановки дела в кооперативе, то нужно сказать, что она может быть примером, но отнюдь не заслуживающим подражания.

Счетоводство в кооперативе—зеркало, а вот данный кооператив этого зеркала не имеет, так как книги его ведутся крайне небрежно. Записи перепутаны, всюду и везде видны небрежные исправления, которые не оговариваются, некоторые книги вовсе отсутствуют, приходо-расходные ордера составлялись крайне небрежно, нумерация их перепутана и последовательность ее отсутствует; на значительном количестве расходных ордеров нет расписок лиц, получивших по ним деньги; некоторые утеряны.

Сметы доходов и расходов, а также плана работы т-во не имеет. Работа ведется «на авось».

Минувшие два года т-во выкручивалось проведением операций по поставке хлебофуража и клеверо-заготовок, но в нынешнем году на удачное проведение этих операций особенно рассчитывать не приходится, и кооператив обречен на хирение.

Ревкомиссия, как слабо инструкторованная при бывших инструкторских посещениях т-ва, бессильна наладить работу, тем более, что ее акты и даже постановления общих собраний правлением т-ва в жизнь не проводились.

Ф. Кокшаров

Кооператив работает скверно.

(Бисертский район).

Бисертское с-х. к-пр. кредитное т-во по балансу своему в 17.192 р. 88 коп. и расположению средств как будто благополучно, но когда заглянешь в глубь его работы, то выходит, что здесь далеко не все благополучно.

Кооперированность населения района (12%—слишком слаба, объединение кустарей кузнецов, гвоздарей, колясников и др.) и их кооперирование вялое, увеличение собственных средств и пополнение паевого капитала идет медленным темпом, а вкладные операции в балансе занимают ничтожное место.

В составе правления контактной работы нет, со стороны отдельных членов правления были случаи превышения полномочий, правление слабо отчитывается перед своими избирателями.

Ревкомиссия хотя и энергична, но жестких мер, где нужно, не принимает и своей работы до конца не доводит.

Контрольный совет бездействует. В кассе кооператива допущена растрата в 298 р. 01 коп., а по складу недочет в 362 р. 09 коп., да плюс минувший недочет в 86 р. 34 коп., до сих пор не покрытый. Таким образом, общая сумма, числящаяся за членом правления назначаем-кладовщиком, составляет 746 р. 44 коп. Не лучше обстоит дело и с личным счетом председателя правления. Им в течение 7 месяцев было задержано под отчетных сумм в собственном кармане свыше 1000 рублей.

Получив кредиты в городе (в довольно крупных размерах), предправления эти суммы в кассу не сдавал, а держал их в кармане, производя расходы, которые отражались в книгах т-ва не ранее, как через месяц, т. е. тогда, когда в бухгалтерию т-ва поступал отчет.

Кассовая книга казначеем не подписывалась, составленные списки на выплату крупных сумм кустиарям и ряд других документов правлением тоже не подписывались.

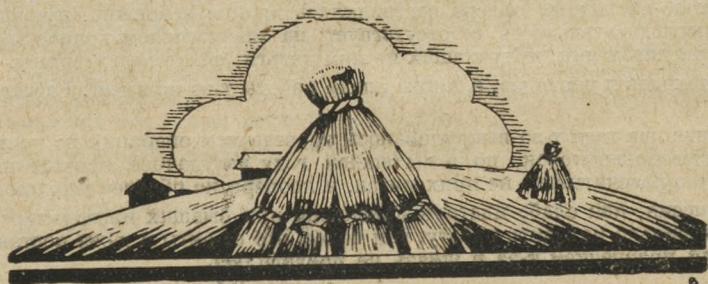
Постановления общих собраний в жизнь полностью не проводились. Со стороны предправления делались частые поездки в город, подчас необоснованные.

Кооператив работает без плана.

По завершении здесь ревизии было созвано общее собрание, которое, учтя все отрицательные стороны работы правления, вынесло постановление — отдать правление в полном составе под суд, а на предправление начислило проценты из расчета 12 годовых за пользование народными деньгами.

Между тем возможности к развитию здесь мелкой кустарной промышленности — чалицо.

Ф. Кокшаров.





В Президиуме Окрисполкома.

О работе инспекции коопкредита.

Заслушав доклад тов. Курбатова о работе инспекции коопкредита за 2-й и 3-й кварталы, Президиум Окрисполкома признал, что доклад не отражает итогов работы за истекший период.

Вместе с тем Президиум постановил обратить внимание Окрфо на необходимость точного определения круга работы инспекции коопкредита, с непрерывным изучением экономической базы первичных кооперативов.

Отчетно-общественная работа правлений и ревизионных комиссий кооперативов на местах признана слабой. Решено обратиться внимание Райисполкомов и Уралселькустсоюза на необходимость принятия мер к улучшению постановки этой работы.

Инспекции коопкредита предложено в практической работе наладить большую деловую связь с вышестоящими объединениями с.х. кредитной кооперации для избежания параллелизма в работе.

Постановка ветеринарного дела в округе улучшается.

По докладу тов. Удinceва о состоянии ветеринарного дела в городе и округе, Президиум Окрисполкома нашел, что в постановке этого дела имеется налицо некоторое улучшение.

Сокращение Калатинского больничного строительства.

По Калатинскому больничному строительству постановлено сократить количество зданий, первоначально предполагавшихся к постройке, ограничившись возведением тех зданий, к сооружению которых фактически уже приступлено.

Уралпромстрою предложено исправить допущенные при возведении зданий дефекты и представить объяснение Президиуму Окрисполкома о причинах допущения этих дефектов.

Окргдравотделу предложено выяснить размер причиненных Уралпромстроем убытков и предъявить к нему иск.

Постановлено также обратиться внимание Областного отдела РКИ на необходимость обследования Областного больничного строительства, так как по предварительному ознакомлению с этим строительством обнаруживается наличие бесхозяйственности, отсутствие плана и согласования производимых работ с Окрисполкомом.

Приостановка постройки Н.-Сергинской больницы.

Президиум Окрисполкома предложил Окргдравотделу приостановить работы по подготовке постройки Н.-Сергинской больницы. Особой комиссией из представителей Окргдравотдела, Окрместхоза и Управления Округного инженера, совместно с Н.-Сергинскими организациями, поручено определить место и время постройки, с тем, чтобы работа по постройке была начата после утверждения постановлений комиссии Президиумом Окрисполкома.

Учреждение Городского Отдела Коммунального Хозяйства «Горкомхоза».

В связи с переходом Горсовета на новое положение и принимая во внимание наличие в Свердловске развитого городского хозяйства, Президиум Окрисполкома признал целесообразным выделение из Окрместхоза городского Отдела Коммунального Хозяйства — «Горкомхоза».

Для выработки проекта структуры, функций и штатов нового органа учреждена особая комиссия.

Дорожное строительство в округе.

По докладу дорожно-строительного отдела Окрместхоза о дорожном строительстве в округе, Президиум Окрисполкома признал, что организация работы поставлена совершенно неудовлетворительно и что в значительном числе мест самые работы произведены также неудовлетворительно.

Окрместхозу, под непосредственным руководством заведующего, поручено произвести исчерпывающую проверку всей произведенной по дорожному строительству в округе работы и сделать затем дополнительное сообщение Президиуму Окрисполкома о выполнении плана текущего года и о качестве произведенных работ.

Дорожно-строительному отделу предложено представить в Президиум Окрисполкома объяснения о причинах неудовлетворительного выполнения работ.

Решительные меры к ликвидации недоимок.

Президиум Окрисполкома, одобряя намеренные комиссией по ликвидации недоимочности меры, предложил Окрфо не допускать образования новой недоимочности в дальнейшем. Райисполкомам и всем Окр. от-

делам предложено обратить особое внимание на полную ликвидацию имеющейся недоимки по налогам и неналоговым доходам в четвертом квартале.

Новые ставки платы за помещения в муниципализированных домах.

2) На основании дек. СНК РСФСР от 26 марта 1926 г. (Изв. ЦИК и ВЦИК от 16/V—26 г. № 87) и инструкции НКВД и НКФ от 13 мая 1926 года (БНКВД-26 г. № 13) по применению указанного декрета, Президиум Окрисполкома постановил установить с 1-го октября текущего года в Свердловском округе следующие ставки и порядок оплаты помещений, занимаемых учреждениями в муниципализированных домовладениях для иных нужд неторгового и непромышленного характера:

а) для госучреждений, состоящих на местном и государственном бюджетах, а также профессиональных, партийных и общественных организаций:

В г. Свердловск.—40 к. за 1 кв. площ. в м-ц [1 р. 80 к. за 1 кв. сажень].

В округе—34 к. за 1 кв. площади в м-ц (1 р. 50 к. за 1 кв. сажень);

б) для госучреждений и предприятий, состоящих на хозяйственном расчете, а также кооперативных организаций, как в г. Свердловске, так и в округе—67 коп. за 1 кв. метр площади в м-ц (3 р. за 1 кв. с.)

Для тех же организаций, за помещения, занятые под правления и конторы, обслуживающие торговые и промышленные предприятия ставки арендной платы устанавливаются по нормам, принятым для торгово-промышленных помещений;

в) для частных учреждений и Обществ, не преследующих цели извлечения прибылей, на всей территории Округа—1 руб. за 1 кв. метр площади в м-ц (4 р. 50 к. за 1 кв. с.)

г) для всех остальных учреждений и организаций по соглашению с Округхозом и Райсполкомами, но не ниже 1 р. за 1 кв. метр площади в месяц (4 р. 50 к. за 1 кв. сажень).

2) Установить с нового бюджетного года фактическую оплату помещений, занимаемых Округными и районными учреждениями, для чего предложить последним включить соответствующие суммы в расходные сметы будущего года.

3) Предложить Округному Отделу Местного Хозяйства и Райсполкомам:

а) договоры, заключенные с учреждениями и организациями на аренду помещений со сроками действия далее I/X с. г. в части арендной платы, пересмотреть и привести в соответствие с вышеуказанными нормами;

б) при сдаче помещений вновь в аренду руководствоваться настоящим постановлением и постановлением Совнаркома от 6/III-26 г и инструкцией НКВД и НКФ от 13/V-1926 г. по его применению.

Передача мельничного хозяйства в ведение Округупотрга.

Во исполнение постановления СТО от 23 июня с. г. и указаний Облисполкома, все дела, связанные с управлением и регулированием Округной мельничной промышленности, со всеми кредитами, имеющимися в распоряжении Промотдела, передаются Округупотргу.

Все мельницы, находящиеся в непосредственном ведении Промотдела, действующие, сданные в аренду и консервированные, также передаются Округупотргу.

«Неделя охраны здоровья детей в школах и детских учреждениях».

«Неделя охраны здоровья детей в школах и детучреждениях» будет проведена в округе с 19 по 25 сентября. Ответственность за проведение «недели» возложена на Окрудрав и Окродо. Для проведения «недели» в районах Райсполкомам предложено организовать особые комиссии из представителей общественных организаций под председательством предриков.

Состояние сельско-хозяйственного инвентаря и применение тракторов в крестьянских хозяйствах округа.

Президиум Окрисполкома признал, что совершенным сельско-хозяйственным инвентарем округ обеспечен недостаточно. Особенно неудовлетворительно в этом отношении положение в районах: Белоярско В.-Уфалейском, Кыштымском, Михайловском, Н.-Сергинском, Нязе-Петровском, Режевском и Старо-Уткинском. Решею обратить внимание Уралселькустсою за Уралсельхозбанка и Уралгоссельсклада на необходимость большего снабжения перечисленных районов сельхозинвентарем на 1926/27 г. путем увеличения соответствующих кредитов и числа с.-х. орудий, отпускаемых для снабжения Свердловского округа.

Установив недостаточную согласованность в работе отдельных организаций в деле снабжения сельхозинвентарем крестьянского населения округа, высокую стоимость с.-х. орудий, а также недостаточно правильное использование кредитов, отпускаемых для кредитования беднейшей части населения, Президиум Окрисполкома поручил Округной Плановой Комиссии проработать вопрос об устранении в предстоящем хозяйственном году всех отмеченных выше недостатков.

Итоги допризывной подготовки.

Президиум Окрисполкома признал, что допризывная подготовка была проведена Округвоенкоматом удовлетворительно, но наряду с этим отмечены следующие недочеты, подлежащие устранению в будущей кампании:

4) Недостаточность популяризации Райисполкомами и сельсоветами среди населения проводимой кампании и значения допризподготовки.

5) Несвоевременные явки допризывников на пункты, вследствие того, что допризывники и являлись на учебные пункты без представления елей Сельсоветов.

6) Неподготовленность некоторых пунктов в смысле оборудования, что тормозило и отражалось на ходе учебы.

7) Неналаженность учетных столов Райисполкомов, задерживавшая ход учебы и явку.

8) Отсутствие специальных помещений для проведения допризподготовки, в связи с чем считать возможным проводить таковую на будущее время лагерным порядком.

9) Имевшиеся случаи подведения под сокращение по службе запасного комсостава призванного для проведения допризподготовки.

О призыве в Красную Армию граждан рождения 1904 года.

Подготовительные работы по призыву граждан рождения 1904 года были начаты Окрвоенкоматом своевременно, но основная работа по представлению льгот призываемым не была своевременно закончена из-за задержки материалов некоторыми райисполкомами, что поставило под угрозу планируемую работу призывных комиссий. В виду этого Президиум Окрисполкома признал необходимым:

а) предложить под личную ответственность предрайисполкомов немедленно выслать в Окрвоенкомат все материалы по рассмотрению льгот, возвращенные из Окрвоенкомата;

б) председателям: Режевского, Кыштымского, Арамилевского и Нязе-Петровского Райисполкомов принять меры к организации и оборудованию соответствующих помещений для размещения Выездных Призывных Комиссий, которые будут работать в данных районах, обеспечив культурное обслуживание призываемых и предоставление технической силы для работы Комиссий;

в) Окрадмотделу в срочном порядке представить в Окрвоенкомат список всех лиц рождения 1904 года, зачисленных в тылополчение.

г) Поручить Окрвоенкомату и Окрадмотделу срочно разработать и разослать всем Райисполкомам указания о порядке проведения работ по предстоящему призыву.

И учебному сбору комсостава запаса.

С целью обеспечения нормального прохождения учебного сбора комсостава запаса признано необходимым провести следующие мероприятия: 1) не допускать командировок сотрудников из числа комсостава запаса на время прохождения сбора, а также и увольнение на это время в отпуск; прекратить возбуждение ходатайств перед

Окрвоенкоматом об освобождении от прохождения сбора; оказывать призываемому на учебный сбор комсоставу надлежащее содействие для успешного прохождения сбора, отнюдь не допуская увольнения призываемых со службы.

Снабжение Свердловска электроэнергией.

Для обеспечения бесперебойного снабжения Свердловска электроэнергией решено снабдить Березовскую электростанцию древесным топливом в количестве—100 куб. сажен на период времени до конца текущего сентября.

В то же время правлению акционерного общества Свердловской электростанции поручено добиться в течение сентября месяца выяснения окончательных сроков получения недостающего оборудования для ново строящейся электростанции.

Повышение тарифа на электроэнергию.

Существующие в настоящее время тарифы на электроэнергию, отпускаемую акционерным обществом Свердловской электростанции, с 1 октября повышаются:

По группе крупной промышленности и водопровода по 0,25 коп. с киловатт-часа.

По группе мелкой и средней промышленности—0,35 коп. с киловатт-часа.

По группе первой освещения—0,5 коп. с киловатт-часа.

По группе второй 3 коп. » »

По группе третьей 10 коп. » »

Полученные от повышения тарифов суммы обращаются в фонд электрофикации рабочих районов г. Свердловска.

Льготы для оперного театра им. Луначарского.

Учитывая культурно-просветительную и показательную работу городского оперного театра, обслуживающего путем абонемента системы десятки тысяч трудящихся, а также выяснившуюся убыточность театра в прошлом сезоне и невозможность дальнейшего повышения цен на билеты, Президиум Окрисполкома постановил и доставить театру следующие льготы: 1) освободить на сезон 1925/26 г. от местных налогов и на сезон 1926/27 г.—от местного и профсоюзного сборов; 2) применить тариф на электроэнергию, установленный для культурно-просветительных учреждений, находящихся на государственном и местном бюджетах; 3) предоставить для артистов оперного театра 9 комнат в гостинице «Урал» по пониженной цене; 4) закрепить за театром, домовладение № 11 по Первомайской ул. (общежитие артистов гостеатра); 5) не начислять в сезон 1926/27 года 10% амортизационных сумм на ремонт здания театра.

Кроме того, Президиум признал необходимым постройку УралОНО и гостеатром дома-общежития, с тем, чтобы к подготовительным работам, составлению плана и отводу участка было приступлено в текущем году.

Освобождение культпросветработников от обложения сельхозналогом.

Учитывая, что культурно-просветительные работники сельских местностей, как-то: избачи, ликвидаторы неграмотности, библиотекари, воспитатели детских домов, ко-

лоний и проч. по характеру своей деятельности и объему работы находятся в равных условиях с сельскими учителями, Президиум Окрисполкома постановил освободить по всем районам Округа зарплату работников указанных категорий от обложения сельхозналогом.

В Горсовете.

К организации Райсовета в В.-Исетском заводе. Обсудив вопрос о мероприятиях, связанных с переходом Горсовета на новое положение, и вопрос об организации в В.-Исетском заводе Райсовета, Президиум Горсовета постановил:

1. Считать необходимым с нового бюджетного года произвести оформление юридических и бюджетных прав Горсовета, на основании нового Положения о Горсоветах, утвержденного 2 сессией ВЦИК'а XII созыва.

2. В виду наличия в г. Свердловске и В.-Исетском заводе развитого городского хозяйства признать целесообразным выделение из Окружного Отдела Местного хозяйства самостоятельного Городского Отдела Коммунального Хозяйства (Горкомхоз).

В отношении остальных отделов оставить вопрос открытым впредь до проработки его специальной комиссией, созданной Окрисполкомом.

3. Учитывая рост экономического тяготения Верх-Исетского завода к городу, невозможность хозяйственного развития Верх-Исетского завода без поддержки бюджетными средствами города и центра и удобства культурно-административно хозяйственного обслуживания поселений завода, считать необходимым и целесообразным сохранение В.-Исетска и района, как единого ядра в системе Горсовета. Для приближения советского аппарата к населению и развития большей самостоятельности и советской общественности трудящихся масс и наилучшего культурного и хозяйственного обслуживания их.—считать необходимым создание в В.-Исетском районе Райсовета, с самостоятельной приходо-расходной сметой, утвержденной Горсоветом.

Фактический переход на самостоятельную смету провести с начала бюджетного года.

4. Имея в виду, что первыборная кампания в Горсовет предполагается не ранее февраля—марта месяца будущего года, просить соответствующие организации о предоставлении возможности проведения выборов в Районный Совет в начале наступающего бюджетного года, не дожидаясь выборов в Горсовет.

К «Неделе охраны здоровья детей». Президиум Горсовета постановил все сборы, которые поступят в течение «Недели по

охране здоровья детей в школах и детучреждениях» употребить на ремонт и благоустройство школьных помещений.

О выполнении работ по проводке водопровода Президиум Горсовета заслушал доклад гл. инженера по постройке водопровода т. Гавриленко и постановил принять к сведению его сообщение о том, что предложение Президиума Горсовета о постройке водопровода и подаче воды будет выполнено в срок.

В то же время Президиум отметил некоторые дефекты в производстве земляных работ, а именно: отсутствие освещения канав в ночное время, отсутствие надлежащего ограждения канав и переэздов и недостаточно тщательное устройство отводных дренажных сточных канав. Водкомитету предложено принять меры к устранению этих недочетов.

О положении Уральского государственного музея. Заслушав доклад т. Дидковского о положении Уральского областного государственного музея, Президиум Горсовета вынес по этому вопросу следующее постановление:

1. Отметить большое научное значение и культурную ценность Уральского Областного Государственного Музея в Свердловске не только для города и Уральской области в целом, но и в союзном масштабе.

Отметить в то же время недостаточность средств, как для поддержания, так и для необходимого развертывания в особенности новых отделов музея и использования богатых материалов, поступивших в музей за последние годы и хранящихся на складах.

2. Несмотря на большое культурно-просветительное значение музея для трудящихся города и учащихся, констатировать отсутствие связи единственного в городе музея с Горсоветом и местными городскими организациями.

3. Предложить Совету музея обсудить вопрос о целесообразности и возможности выделения в составе музея Городского Отдела, а также специальных учебных подотделов и материал представить в Президиум Горсовета.

4. Обратить внимание Совета музея на целесообразность подготовки к развертыванию промышленного, сельско-хозяйственного и коммунального отделов музея.

5. Признать угрожающим положение со зданием музея (грозит обрушениями, неблагоприятно в пожарном отношении и недостаточно по размерам).

6. Поручить Комиссии в составе т.т. Цикарева, Дидковского, Харитонова, Промахова и Юдина разработать и представить к следующему заседанию Президиума предложения мероприятий по возможному выводу хотя части музея в другое подходящее помещение, а также выявить необходимые условия для временного поддержания существующего здания.

7. Считать необходимой постройку специального здания для музея в возможно ближайшее время, и поддержать представление Области в Центр по этому вопросу.

Через Отдел Местного Хозяйства поручить научно-техническому совету наметить место для постройки музея и принять участие в составлении заданий для его проектирования, в соответствии с интересами города.

8. Просить Совет музея рассмотреть вопрос о введении в его состав представителя Горсовета.

Ссуда Жилсоюзу. Президиум Горсовета постановил гарантировать уплату Свердловским Жилсоюзом ссуды в 40.000 руб., имеющей быть полученной из средств Наркомфина. Жилсоюзу предложено использовать на приобретение строительных материалов, причем план кредитования Жилсоюзом первичных кооперативов этими материалами построить по линии наиболее кредитоспособных и мощных кооперативов.

Церковь—под жилища рабочим. Здание закрытой в 1924 г. бывшей полковой церкви, как не могущее быть приспособленным для учреждения, постановлено сдать в аренду рабочим Ленинской фабрики под квартиры.

Выдвиженцы. Рабочий от станка завода Машинострой, депутат Горсовета т. Глухих назначен заведывающим квартирным столом Окрместхоза.

Секциям Горсовета поручено разработать вопрос о выдвижении членов секций на советскую работу и представить списки выдвиженцев в Президиум Горсовета.

Борьба с хулиганством. В связи с хулиганским нападением инвалида Семирекова на зам. заведывающего Жилищным Подотделом Окрместхоза т. Демина, Президиум Горсовета вынес следующее постановление:

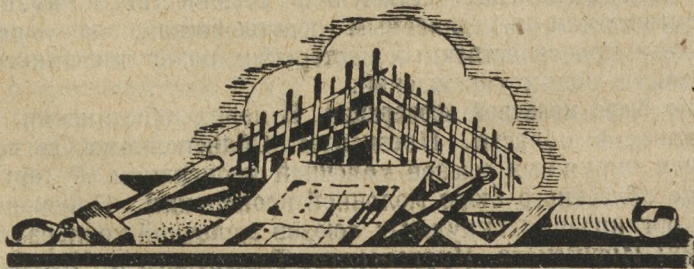
1. Квалифицировать данный случай, как необычайно дерзкую хулиганскую выходку и поручить соответствующим органам срочно расследовать это дело и просить Окрисполком о принятии мер к высылке т. Семирекова, в административном порядке, из пределов Уральской области.

2. Предложить Окрсобесу и Адм.отделу представить в Президиум Горсовета список на инвалидов, проявляющих хулиганство и нарушение общественного порядка, для принятия мер к высылке этого элемента через соответствующие органы из пределов Уралобласти в административном порядке.

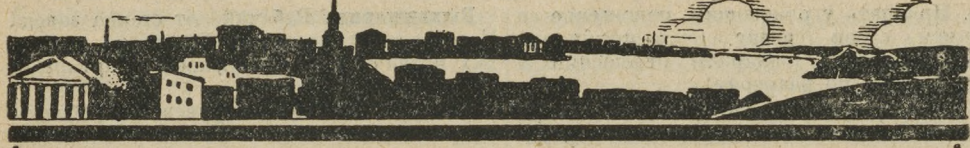
Горсовет отчитывается. 1-го сентября началась отчетная кампания Свердловского Горсовета, которая продлится до 1 ноября.

Горсовет будет отчитываться по двум линиям. С одной стороны, будут отчитываться перед избирателями рядовые члены Горсовета о своей работе в секциях и комиссиях, а с другой—Президиум—о работе Горсовета в целом (Шлеум, Президиум и секция). Оба отчета приурочиваются к одному собранию (доклад члена Горсовета и доклад члена Президиума).

Для успешного проведения отчетной кампании город разбит на 42 участка для организованного населения и 7 участков для неорганизованного.



ОБЛАСТНЫЕ НОВОСТИ



Мельничный трест на Урале. Основная цель проводимого по всему Союзу объединения мельничных предприятий — достижение наибольших возможностей в регулировании хлебозаготовительного рынка. Опыт прошлых лет показал, что мельничные предприятия, находящиеся в ведении различных организаций, в задачу которых в первую очередь входили материальные интересы, не могли полностью осуществлять и проводить мероприятий по регулированию.

С целью избежать все эти ошибки в текущую хлебозаготовительную кампанию, на Урале все мельничные предприятия, находящиеся в ведении промкомбинатов и окружных мукотрестов (Челябинского и Ирбитского), объединяются в областной мельничный трест, находящийся в непосредственном ведении Уралобторга. В областном тресте предложено объединить 29 мельниц товарного и полутоварного типа и 2 консервированных. Часть мельниц будет работать исключительно на крестьянском помеле.

Объединение по округам будет включать: в Челябинском округе—7 мельниц, Шадринском—9, Тюменском—2, Ирбитском—3, Ишимском—3, Свердловском—2, Курганском—1.

По ориентировочному плану Уралмелтрест должен заготовить в 26-27 году исключительно через мельницы 7.500.000 пуд. хлеба, из них: пшеницы—5.350 тыс. пудов, ржи—1 милл. пуд., остальное овес и друг. мелкие культуры.

Из всего предполагаемого к заготовке через мельницы количества хлеба 4.500 тыс. пудов пойдет на внутриобластное снабжение, из которых 3.250 тыс. пуд.—на рабочее снабжение, а 1.250 тыс. пуд.—для снабжения промышленности. Все излишнее количество предполагается реализовать на внутриобластном рынке и частично на других рынках через государственный банк.

Усиление средств на борьбу с детской беспризорностью. Комиссия ВЦИК по улучшению жизни детей отпустила Уральской области (108.830) р. на мероприятия по борьбе с детской беспризорностью. Средства эти будут израсходованы на помощь воспитанникам, выпускаемым на производство, передаваемым в крестьянские семьи и в ученичество к кустарям, на помощь воспитанникам, передаваемым родственникам, на укрепление и расширение сети производственных мастерских, на организацию ночлежек и на организацию новых учреждений.

Областное бюро молочной кооперации. В целях объединения руководства маслodelием в области, Президиум Облисполкома согласился с представлением окружных союзов молочной кооперации об организации в Свердловске областного бюро молочной кооперации. Признана также желательной организация окружных союзов молочной кооперации, кроме существующих: Ишимского, Курганского, Тюменского и Челябинского— в первую очередь в Шадринске и Троицке.

К предстоящей лесозаготовительной кампании. Президиум Облисполкома заслушал доклад председателя особой комиссии Облисполкома по регулированию лесозаготовок т. Гулина о результатах областного совещания лесозаготовителей при УОСНХ. Совещание отметило, что лесозаготовительные операции в области в прошлом году прошли неуспешно, глав-

ным образом вследствие недостаточно согласованной работы лесозаготовительных организаций и отсутствия общего по области плана. В предстоящую лесозаготовительную кампанию совещание признало необходимым провести следующие меры: плановое распределение рабочей силы и районов вербовки ее, установление сдельных расценок и введение в жизнь типового договора найма дроворубов. Президиум Облисполкома одобрил все предложения совещания и поручил особой комиссии дать указания Окрисполкомам тех округов, в которых производятся лесозаготовки, набласти за неуклонным исполнением лесозаготовителями утвержденного комиссией плана распределения рабочей силы, районов вербовки, инструкции по найму дроворубов и предельных расценок и привлекать к строгой ответственности нарушителей.

Полмиллиона на больничное строительство. Согласно постановления правительства, из средств Цустреха СССР отпускается Уралоблисполкому 500.000 руб в виде долгосрочной ссуды на больничное строительство в промышленных районах Урала.

К предстоящему призыву 1904 года. Президиум Облисполкома заслушал доклад начальника территориального управления тов. Терентьева о предстоящем призыве на военную службу граждан рождения 1904 года. Президиум Облисполкома постановил предложить Окрисполкомам обеспечить призыв средствами и помещениями как для призывных комиссий, так и для размещения призываемых, особенно на дополнительных участках.

В отношении медицинского обслуживания призыва Облздравотделу предложено заблаговременно озаботиться, чтобы призывные комиссии были в достаточной степени снабжены медицинскими инструментами, измерительными приборами и дезинфекционными средствами, а также опытными в области работы по призыву врачами. Предусмотрено также открытие на сборных пунктах и вблизи их кооперативных ларьков и столовых.

По линии Наробраза даны указания о необходимости немедленного оформления отсрочек учащимся призывного возраста.

Областному Суду и Облпрокурору предложено принять меры к срочному рассмотрению дел уклонившихся от призыва или от следования в часть.

В целях установления наиболее простого и необременительного для населения способа жеребьевки, Президиум Облисполкома признал возможным, в виде опыта, допустить в отдельных округах смешанный способ жеребьевки, а именно: путем соединения ее с медицинским освидетельствованием, путем выезда призывных комиссий на места (в районы) и путем проведения жеребьевки после медицинского освидетельствования.

По метрической системе. В текущую хлебозаготовительную кампанию расчеты с крестьянством будут вестись по метрической системе. В связи с этим, с целью популяризации метрической системы в деревне и для облегчения крестьянству расчетов, низовые организации ОДН повели разъяснительную кампанию о метрической системе.

Ликвидация неграмотности. В 1926/27 учебном году общество «Долой Неграмотность» предполагает обучить по области 10.000 человек, из них 7.000 взрослых неграмотных, 1000 малограмотных и 2.000 подростков. План этот является минимальным.

Финансово-налоговая хроника.

6-й тираж 2-го выигрышного займа. 6-й тираж выигрышного займа будет происходить с 1 по 4-е сентября с. г. в Москве. В тираже будут участвовать 15 серий, так как остальные 5 серий (5, 6, 7, 8 и 9) были погашены в январе с. г. Сумма, подлежащая розыгрышу, как и в предыдущих тиражах этого займа, составляет 750 т. руб.

В тираже будет разыграно 6 выигрышей по 5 тыс. руб., 93 выигры. по 1 тыс. руб., 405 выигры. по 500 р., 2.556 выигры. по 100 р. и 6378 выигры. по 50 руб.

Сберегательные кассы РСФСР. Всего сберегательных касс по РСФСР функционировало на 1-е июля (по предварительным данным) 10.246, из них центральных—1.032.

Число вкладчиков на 1 июля определялось в 898.210 ч. Прирост вкладчиков за май составил 23.359 чел., за июнь 38.785 ч.

Денежных вкладов на 1 июня 1926 г. оставалось 52.450,972 руб. Обороты сберкасс за июнь составили: по приходу—25.039.817 руб., по расходу—22.087.795 руб. Остаток на 1 июля выразился в 55.402.994 р.

Прилив вкладов увеличивается из месяца в месяц; в мае приход оказался больше расхода на 2.835, 2 тыс. руб., а в июне на 2.952,2 тыс. руб.

Школьно-строительный фонд. По представлению НКПросом проекту, Совнарком РСФСР постановил: на основании декрета СНК РСФСР от 31 апреля 1925 г., при Центральном коммунальном банке образовывать из ассигнований по госбюджету и по-ташаемых ссуд особый строительный школьный фонд для выдачи ссуд на капитальный ремонт, достройку, расширение и восстановление существующих и постройку новых школьных зданий по РСФСР.

Кредитование из школьно-строительного фонда производится по соответствующим ходатайствам особым ссудным комитетом при Центральном коммунальном банке. В комитет входит три члена (по одному представителю от НКПроса, НКФина и ЦКбанка РСФСР).

Ссуды из школьно-строительного фонда выдаются губисполкомом, облисполкомом или под их ручительство соответствующим учреждениям и организациям; за выдаваемые ссуды взимается 2 1/2% годовых.

Тариф на коммунальные услуги. Совнарком РСФСР признал необходимым установить порядок введения и исчисления тарифов на оплату коммунальных услуг, оказываемых предприятиями общего пользования.

Тариф на коммунальные услуги, согласно принятому Совнаркомом постановлению, устанавливается местными Советами (городскими, поселковыми, сельскими и т. п.) и Исполкомами.

Тарифные ставки на оплату коммунальных услуг исчисляются из расчета их себестоимости, при чем доходы от коммунальных предприятий должны покрывать

все расходы по их содержанию, амортизации и проценты на затраченный капитал, а также предусматривать известную прибыль, которая предназначается для восстановления и расширения этих предприятий.

Для наименее обеспеченных слоев населения местные Советы могут устанавливать льготные тарифы. Эти же льготные тарифы могут быть установлены по хозяйственным соображениям и для производственных предприятий и крупных потребителей.

Реализация второго крестьянского займа. Продажа облигаций в рассрочку. НКФ СССР вводит льготную продажу в рассрочку облигаций 2-го крестьянского займа через сберегательные кассы.

Продажа облигаций в рассрочку будет производиться как центральными, так и приписными кассами. В тех городах, где имеются учреждения Госбанка и кассы НКФ, продажа будет производиться по биржевому курсу продавцов на день первого взноса; остальные кассы будут продавать облигации по номинальной стоимости, с присоединением процентов, выросших по текущему купону по дню продажи.

Рассрочка устанавливается на 4 месяца с условием первоначального взноса в размере 20 проц. номинальной стоимости покупаемых облигаций. При этом за покупателем после первого взноса закрепляются облигации, процентный доход и выигрыши по ним.

Покупка в рассрочку облигаций доускается, как в индивидуальном, так и в коллективном порядке. Каждое лицо имеет право приобрести в рассрочку облигаций на сумму до 200 руб. по номиналу.

По оплате полной стоимости закрепленных облигаций они выдаются покупателю. По его желанию облигации могут быть зачислены на его имя или на имя другого лица для бесплатного хранения.

Выдаваемые покупателю или зачисляемые на хранение облигации должны иметь все купоны, начиная с купона срочного на первое число месяца, следующего за тем, в котором облигации были закреплены за покупателем.

Если покупатель не уплатил в установленный срок полной стоимости закрепленных за ним облигаций, ему выдается количество облигаций, которое полностью оплачено; остальные долги перечисляются в качестве вклада с начислением на них установленных процентов с момента первого взноса.

Передача Центроспирта в ведение союзного Наркомфина. Заслушав доклад комиссии СТО об организационных формах Центроспирта, СТО постановил Центральное Правление Государственной спиртовой монополии «Центроспирт» передать на зоду с 1 октября 1926 г. из ведения ВСНХ СССР в ведение НКФина СССР.

При передаче Центроспирта в ведение НКФ СССР переходят все производственные, подсобные, складские и торговые предприятия и заведения, входящие в состав Центроспирта, со всем активом и пассивом, а также в его имущество, как находящееся в непосредственном ведении Центроспирта, так и подлежащее передаче ему другими ведомствами и организациями.

План обязательного окладного страхования в городах РСФСР. Президиумом Госплана рассмотрен составленный Госстрахом план обязательного окладного страхования в городах РСФСР на 1926-27 г.

На 1926-27 г. Госплан РСФСР предлагает установить, согласно плану Госстраха, нормы обязательного окладного страхования строений от огня в городах в размере 50 % оценки строения, но с тем, чтобы нормы эти не превышали 2.500 руб. по жилым и 500 р. по нежилым строениям и не были ниже 200 руб. для жилых и 50 руб. для нежилых строений. *Промышленные заведения страхуются не свыше $\frac{3}{4}$ их стоимости, но не ниже 200 руб.* Тарифы премий по обязательному окладному страхованию от огня устанавливаются согласно разработанных Госстрахом таблиц и классификации городов и поселений городского типа.

Устанавливается на 1926-27 бюджетный год обязательное страхование от падежа крупного рогатого скота на территории РСФСР в возрасте от 1½ года, лошадей и верблюдов в возрасте от 3-х лет—в городах тех автономных республик, областей, губерний, округов и уездов, в которых в течение того же года будет действовать это обязательное страхование в сельских местностях. *Устанавливается также обязательное страхование от градобития, назначаемая на городских землях посевов в тех уездах и округах, в которых проведено такое же обязательное страхование посевов в сельских местностях, и по тем же нормам и тарифам.* Нормы по обязательному страхованию крупного рогатого скота, лошадей, верблюдов в городах и посевов на городских землях могут быть изменены, в соответствии с экономическими условиями отдельных городов, в пределах до 20 проц.

Страховые премии вносятся в период времени с 1 октября по 31-е декабря 1926 г. в местные страховые органы; просроченные платежи обрачаются в недоимки, которые взыскиваются в административном порядке вместе с установленной пеней, которая может быть не свыше 6 проц. недоимки. *От взносов страховых окладных платежей беднейшее городское население, хозяйства, разоренные стихийными бедствиями, семьи красноармейцев и добровольные пожарные организации, но с тем, чтобы общая сумма сложного оклада не превысила 5 проц. общей суммы премий по каждому виду страхования.*

Намечены следующие скидки с тарифов премий по обязательному страхованию имущества для членов профсоюзов, лиц,

использующихся социальным обеспечением, членов добровольных пожарных дружин и кустарей—одиночек, а также для всякого рода объединений исключительно из лиц вышеперечисленных категорий: по страхованию посевов от градобития и строений от огня—в размере 20 проц., по страхованию крупного рогатого скота—в размере 10 %, по страхованию лошадей (и верблюдов)—5 %, при условии, если перечисленные объекты страхования не переданы в арендное или иное пользование другим лицам.

Финансовый план обязательного страхования в городах РСФСР на 1926-27 год (страхование от огня, рогатого скота, лошадей и верблюдов) *исчислен Госпланом РСФСР—по приходу в размере 2.002,5 т. р. и по расходу—1.851 тыс. руб.*

Улучшение положения сельских учителей. СНК РСФСР утвердил инструкции об улучшении положения сельского учителя, составленную НКФ, НКПросом, НКТрудом и ВЦСПС. Инструкция касается вопроса о предоставлении сельским учителям вознаграждения за квартиру, отопление и освещение, если таковых учителя не получают натурой, а также об уплате им компенсации при командировках на конференции, съезды и на курсы повышения квалификации.

По предварительным данным, собранным НКФ, в РСФСР имеется 120 тыс. школьных зданий, из них только половина являются зданиями, специально выстроенными для школьного дела и, поэтому только в этой половине могут быть квартиры, приспособленные для учительского персонала.

Таким образом, не менее половины всего сельского учительства вынуждены пользоваться частными квартирами, уплачивая за помещение из того мизерного жалования, которое они получают. Постановление Совнаркома, возлагающее на местный бюджет оплату помещения для учителей идет на встречу наиболее острой нужде сельского учительства. Исходя из минимальной оплаты помещения, отопления и освещения, определенной в 10 % от окладов по местному бюджету, должно быть израсходовано 2.300 тыс. руб.

Это мероприятие, однако, не распространяется на все виды школьного учительства. Сюда не вошли ликпункты, школы для взрослых и политико-просветительные учреждения. Инструкция говорит о том, что оплата квартиры с отоплением и освещением производится в тех случаях, когда учитель имеет нагрузку в часах работы по данной школе не менее 75 % полной нагрузки, установленной нормами труда для учителей данного типа школы.

Исполкомы на местах должны выяснить, какие из школьных помещений не имеют квартир для учащего персонала и какое количество сельских учителей подлежат действию указанной инструкции, с тем, чтобы в бюджет ближайшего года, т. е. с октября текущего года, необходимые

средства были внесены в соответствующие бюджеты губернских, уездных и волостных смет.

Что касается оплаты для сельских учителей, расходов по участию их в конференциях и на съездах, то, согласно опубликованной инструкции в дело съезда конференции и съездов вносится значительное упорядочение. Уже при составлении бюджета отделы народного образования должны указать, какие съезды и конференции будут созываться в наступающем году и план их утверждается местными исполкомами. Значительную льготу для учителя представляется новый закон в том отношении, что учителя получают законное право после 5 лет преподавания поступать на курсы для повышения своей квалификации. Для местных бюджетов эта льгота однако, не может представлять больших затруднений, так как, по данным Наркомпроса, не менее 80% учителей, имеющих пятилетний стаж, уже прошли соответствующие курсы высшей квалификации. Окружными организациями сейчас этот вопрос прорабатывается для практического проведения его в жизнь.

О порядке обложения в 1926—27 году занимающихся ремесленными, кустарными и тому подобными промыслами в сельских местностях государственным промысловым, подоходным и единым с.х. налогами. (постановление ЦИК и СНК Союза ССР от 3/VIII-26 г.).

Лица, занимающиеся в сельских местностях ремесленными, кустарными и тому подобными промыслами единолично или при помощи членов своей семьи, а также с наемными рабочими в числе не более трех, независимо от наличия специально оборудованных заведений и применения механических двигателей, не подлежат в 1926-27 г. обложению гос., пром. и подоход. налогами, если указанные лица занимаются сельским хозяйством. Доходы этих лиц от ремесленных, кустарных и тому подобных промыслов включаются в облагаемый единым с.х. налогом доход их хозяйств.

НКФ в недельный срок обязан установить нормы доходности ремесленных, кустарных и тому подобных промыслов, необходимые при обложении единым с.х. налогом, каковые нормы различны для лиц, не применяющих наемный труд, а также для лиц, имеющих одного, двух и трех наемных рабочих.

Лица, не имеющие в сельских местностях сельского хозяйства и занимающиеся ремеслами и проч. единолично, или при помощи членов семьи, или не более трех наемных рабочих, облагаются на следующих основаниях.

Занимающиеся промыслами без применения наемного труда единолично или с семьей выбирают патент на личные промысловые занятия первого разряда со скидкой в 50% со стоимости патента, при условии работы в общей артельной мастерской или при условии сбыта всей продукции через артель;

имеющие одного рабочего платят удвоенный, имеющие двух рабочих платят утроенный, имеющих трех рабочих платят учетверенный патентный сбор по первому разряду расписания промышленных предприятий.

Порядок взимания налога с рабочих и служащих. Действие циркуляра НКФ СССР от 2 октября 1924 г. за № 7, в силу которого в случае снижения заработка плательщики могут ходатайствовать о понижении окладов налога, продлено до 1 октября 1926 года (разъяснение Госналога от 16 июля 1926 г., № 579).

Обложение подотчетных предприятий.— Госналог разъясняет:

а) вносить авансы в счет надбавок к уравнительному сбору на местные нужды обязаны только существующие в окладном периоде заведения, так как обязанность уплаты авансов относится к самим заведениям;

б) предприятие обязано уплачивать авансы только по тем заведениям, которые принадлежат ему в окладном периоде, но если заведение перешло к подотчетному предприятию в самом начале окладного полугодия, то, поскольку обороты такого заведения не подлежат учету в общем обороте данного предприятия и, следовательно, не должны приниматься во внимание при распределении по данному предприятию надбавки к уравнительному сбору на местные нужды, нет оснований требовать по этому заведению уплаты аванса в счет упомянутых надбавок;

в) единственное в губернии (округе) заведение подотчетного предприятия, облагающегося по ст. 4 правил 4 сентября 1925 г. ликвидированное до начала окладного полугодия, обложению уравсбором в окладном после ликвидации полугодия не подлежит;

г) действие постановления НКФ СССР от 9 сентября 1924 г. за № 196 о перечислении уравсбора соответственно времени фактического существования заведения распространяется и на единственное в губернии (округе) заведение подотчетного предприятия, облагающегося по ст. 4 правил 4 сентября 1925 года, ликвидированное до окончания окладного полугодия;

д) если, все заведения подотчетного предприятия, облагающегося по ст. 4 правил 4 сентября 1925 г. ликвидированы в течение окладного полугодия, но в разное время, то перечисление уравсбора производится применительно к сроку ликвидации заведения, прекратившего свое существование последним;

е) по продлению 1½ месячного срока (п. 1 циркуляра НКФ СССР от 28 февраля 1925 г., № 505) для представления краткого отчета при ходатайстве об освобождении от уплаты местного аванса в тех случаях, когда уравсбор покрывается полностью патентным сбором—не усматривается оснований, так как срок уплаты первой половины аванса остался прежний (2 мес. с начала полугодия).

Упомянутый краткий отчет должен включать в себе список заведений, приблизительный оборот каждого, процентные обложения, общую сумму уравсбора, причитающегося по расчету предприятия, и сведения о патентном сборе;

ж) установленный в ст. 9 правил 4 сентября 1925 года штраф за несвоевременное представление сведений об обороте налагается на предприятие или заведение, связанное самостоятельным представлением упомянутых сведений, в случаях централизованного обложения по губерниям. В последнем случае штраф исчисляется по основной стоимости патента наивысшего разряда из числа выбираемых на торговые заведения в пределах данной губернии.

Если предприятие выбирает лишь патенты на промышленные занятия, то упомянутый штраф должен исчисляться по основной стоимости патентов на торговое заведение V разряда.

О невыдаче торговых патентов I разряда госорганам. На основании поступивших с мест сведений Налоговое управление НКФ РСФСР сочло необходимым разъяснить местным финорганам, что государственные предприятия по действующим правилам о государственном промысловом налоге не могут производить торговых операций по торговым патентам I разряда.

Обращая внимание мест на неправильность выдачи госорганам патентов на торговые предприятия I разр., налог. управление предложило принять меры к недопущению в дальнейшем этой неправильной выдачи патентов.

Правила расходования фондов кредитования деревенской бедноты, образованного при С.-Х. банке РСФСР. (Утверждены постановлением СНК РСФСР от 12 июля 1926 года). На 1925-26 бюджетный год при С.-Х. банке РСФСР, в качестве его специального капитала, учреждается фонд кредитования деревенской бедноты, предназначенный для льготного производственного кредитования, как кооперативного сельского бедняцкого населения, так и отдельных сельских бедняцких хозяйств.

Фонд образуется из специальных бюджетных ассигнований, отчислений от прибыли С.-х. банка РСФСР и др. источников; отпускаемые средства, в том числе 6 300.000 руб. по бюджету 1925-26 г., разассигновываются С.-хоз. банком РСФСР между о-вами с.-х. кред. по плану утвержденному СНК.

Средства выдаются С.-х. банку РСФСР с заключением соответствующего договора, содержащего условия выдачи и погашения ссуд и ответственности банка за правильность использования.

Обществами с.-х. кредита ссуды выдаются с.-х. кред. т-вам на комиссионных началах, согласно договорам, в которых указываются назначение, срок, условия отпуска и погашения ссуды, а также обязательство т-ва оформлять выдачу ссуд, наблюдать за использованием по назначению и их возвратом.

Ссуды выдаются в первую очередь коллективным и кооперативным хозяйствам. Распределение ссуд производится кредитными т-вами при участии с совещательным голосом членов местных исполкомов, крестьянских и др. общественных организаций.

Ссуды для единоличных хозяйств не могут превышать 300 руб. и выдаются на приобретение рабочего скота, орудий производства и пользовательного скота на сроки 3, 4 и 5 лет, с условием частичного ежегодного погашения. Процент по ссудам определяется не свыше 6% годовых, из них С.-х. банку РСФСР поступает $1\frac{1}{4}\%$, обществам сельско-хозяйственного кредита — $1\frac{1}{2}\%$, низовой кредитной сети — $2\frac{1}{4}\%$ и остальную часть процентов на пополнение фонда. По просроченным ссудам взимается пеня в размере не свыше установленного процента по ссуде. Взыскание неуплаченных процентов и ссуд производится в бесспорном порядке.

О-ва с.-х. кред. и с.-х. кред. т-ва за выдачу ссуд из средств фонда несут ответственность в порядке выполнения комиссионных поручений.

Разные известия.

Вторая германская рабочая делегация в Свердловске. 22 августа в Свердловск прибыла вторая германская рабочая делегация. В состав делегации входили 17 человек: 10 металлистов, 2 железнодорожника, 1 кожевник, 2 деревообделочника и 2 строительных рабочих — социал-демократы, коммунистов только двое. На Урале делегация побывала в Перми, в Лысьве, Чусовском заводе, в Надеждинске и Н.-Тагиле, всюду встречала самый радушный прием среди рабочих. В Надеждинске все население завода в не-

сколько тысяч человек провожало делегацию от завода до вокзала. В Свердловске германским рабочим была устроена торжественная встреча. Делегация осматривала Ленинскую фабрику, Монетный двор, водопровод, электростанцию, испарном. Делегаты знакомились с производством и бытом рабочих. На производстве германских рабочих интересовали вопросы себестоимости продукции, техническое оборудование, производительность труда. В типографии изолятор к делегатам обратился с речью один из заключенных, осужденный на 10 лет за орган и

чадию контр-революционного восстания на Дону. «Сейчас—сказал осужденный—я уже пять лет работаю в качестве переплетчика и не дожидусь того момента, когда выйду на волю и стану в ряды честных труженников, работающих на благо Советской республики. В прошлом я был работником царских судебных органов и сам знаю, какая огромная разница между царской тюрьмой и советским исправдомом, который для многих преступников, в том числе и для меня, есть школа, которая учит честно жить и трудиться».

Германская рабочая делегация прибыла в Свердловске два дня, и вечером 23-го августа выехала дальше—в Сибирь. На прощальном митинге рабочие Свердловска поднесли делегации для передачи союзу красных фронтовиков Германии Красное знамя.

Научно-исследовательские экспедиции на Урале. В 1926—27 году Главнаукой намечены на Урале следующие экспедиции: Российского государственного исторического музея для историко-бытовых исследований, ассоциации научно-исследовательского института при физико-математическом факультете 1-го Моск. гос. университета—для минералогических работ и др.

В текущем году Главнаукой отпущены средства на следующие экспедиции на Урале: каранского общества естествоиспытателей—на западные склоны Урала (район рек Уфы и Инзы) с целью минералого-петрографического обследования, ленинградских обществ естествоиспытателей—в Урало-Березовские рудники для минералогического обследования, экспедиции Российского государственного исторического музея—для изучения быта уральских рабочих, отдела охраны природы Главнауки—в Ильменский минералогический заповедник для минералогического обследования.

Борьба с хулиганством. Борьба с хулиганством проводится систематически и настойчиво. И в результате мероприятий, проводимых административными и судебными органами, налицо некоторое снижение хулиганства.

Нужно отметить, что борьба с хулиганством начата была своевременно, в начале его развития. В мае м-це проводится принцип взимания штрафа на месте проступка, надзор административных органов усилен, репрессии также.

Дела по хулиганству продвигаются в судебных и административных органах быстрее и рассматриваются в первую очередь.

Число милициских постов в городе увеличено, а на окраинах и в дачных местностях (Шарташ) введено патрулирование милиции.

Вот цифры, характеризующие хулиганство и борьбу с ним.

Наложено взысканий за хулиганство:

	IV кв. 26 г.	I кв. 26 г.	III кв. 26 г.
По городу:			
Подвергн. штрафу	831	1457	1434
Принудит. работ	123	227	117
По районам:			
Оштрафовано	667	757	1910
Приговоренных к принуд. работам	17	113	53
Отдано под суд:			
По городу	29	104	117
По районам	149	103	276

Некоторое увеличение хулиганства объясняется более строгим учетом всех проступков, которые в начале борьбы не всегда полно учитывались.

Помощь английским горнякам усилить.

В связи с критическим моментом забастовки английских углекопов, против которых выступают единым фронтом шахтовладельцы, правительство и социал-предатели, Урал-профсовет обратился ко всем рабочим, работницам и женам рабочих Урала с воззванием, в котором говорится:

«Четвертый месяц бастуют английские углекопы, и чем дальше, тем сильнее нужда. Горняки голодают, их семьи бедствуют, но горняки не сдаются. Им стоит невероятных усилий, чтобы отравить наглый натиск шахтовладельцев. Чтобы не дрогнули ряды горняков, чтобы страдания горняцких семей не ослабили силу их сопротивления,—им нужна поддержка. Горняки нуждаются сейчас в помощи больше, чем когда-либо.

«Рабочие, работницы Урала, все трудящиеся, не ослабляйте своей помощи, горняки ждут ее! Жены рабочих! Домашние хозяйки! Ваши сестры, их дети терпят лишения! Протяните им руку помощи! Организуйте сборы в своей среде.

«Победа горняков—наша победа, их поражение—наше поражение. Все на помощь английским горнякам и их семьям!»

Памятник т. Свердлову будет открыт

1-го мая. К изготовлению пьедестала для памятника т. Свердлову уже приступлено. Пьедестал будет высечен из черного гранита. Модель фигуры Свердлова отливается на заводе «Красный Выборжец», и после одобрения ее завод приступит к отливке самой фигуры из бронзы. Памятник предполагается открыть во время празднования 1-го мая 1927 года.

Суд.

Дело афериста Самулевича. Не имея ни копейки денег, Владимир Самулевич открыл в Екатеринбурге в начале года контору по перевозке грузов, носившую громкое наименование «Уральской областной транспортной конторы» — «Уралтранс». Самулевич сумел втереться в доверие ряда крупных хозяйственных учреждений — Уралхима, Камуралбумлеса, Уралмеди и др., которым причинил довольно значительные убытки, а затем, когда «Уралтранс» был окончательно разоблачен, скрылся из Екатеринбурга. Задержанный, во время одной из побегов в Москве, Самулевич предстал перед Уралоблсудом, который и приговорил афериста к трем с половиной годам заключения.

За хулиганское нападение в учреждении. Хулиган Семиреков, сторож фабрики «Алмаз», бросившийся с финским ножом на зам. заведывающего жилищным подотделом Свердловского Окрместхоза, приговорен дежурной камерой нарсуда к 2 годам заключения. В силу первой судимости Семирекова, его инвалидности и добровольной службы в Красной армии, это наказание снижено до одного года заключения.

Незаконное увольнение со службы. Шевичовская, официантка одной из столовых ЦРК, была уволена со службы без выдачи выходного пособия за подачу посетителю, якобы без чеков, двух стаканов молока и бутылки пива. Шевичовская возведенное на нее обвинение отрицала, объясняя, что молоко и пиво она взяла в отсутствие буфетчицы, а чеки положила на буфет. РКК ограничилась объявлением Шевичовской выговора, но правление ЦРК нашло нужным уволить ее. По жалобе пострадавшей, суд восстановил ее в занимавшейся ею ранее должности, обязав ЦРК уплатить Шевичовской компенсацию за все время вынужденного прогула.

Двойное убийство из-за 3 рублей. Некие Колганов и Сараев, оба без определенных занятий и местожительства, заманили двоих прибывших в Свердловск на базар шадринских крестьян за горел и зверски убили

их. Убийцы сняли с трупов одежду и продали ее за 8 руб. Облсуд приговорил: Сараева (как зачинщика) — к 10 годам заключения со строгой изоляцией, а Колганова — к 8-ми, обоим с поражением прав после отбытия наказания на 3 года.

Конокрады. Некие Симонов и Гайнуллин были задержаны с двумя лошадьми в Моноастырской роце (в Свердловске). Лошади оказались краденными, а документы на них — фальшивыми. Нарсуд приговорил обоим конокрадов к 4 годам заключения со строгой изоляцией.

Дело Паластрова. Бывший зав. агитпропом Арамилевского Райкома ВКП (б) Паластров, находясь в состоянии полного опьянения, избил гр-ку Цецаеву, обругав при этом площадной бранью.

Паластров — член партии с 1918 г. (сейчас исключен), доброволец Красной армии, участвовал в гражданской войне.

Дело Паластрова слушалось показательным процессом в Арамилевском народном доме. Паластров приговорен к одному году заключения со строгой изоляцией. Однако, суд, приняв во внимание революционные заслуги Паластрова, нашел возможным считать этот приговор условным — с испытательным сроком в 3 года.

За притондержательство. Бывшая работница Ленинской фабрики Филенкова, оставшись без работы, организовала притон разврата, куда собирались проститутки, а особо специализировавшиеся в этом деле извозчики доставляли «гостей». Облсуд приговорил Филенкову к 3 годам заключения.

За самовольное обложение населения. Председатель Ревдинского сельсовета Умнов, член президиума того же сельсовета Тюников и участковый милиционер Маранов были преданы суду за незаконные штрафы, налагавшиеся ими на самогонщиков, нарушителей общественного порядка и т. д. Вырученные от штрафов деньги обращались на нужды сельсовета. Облсуд приговорил всех троих к одному году заключения со строгой изоляцией, условно, с испытательным сроком в 3 года.

Р А З Н О Е.

Контрольные цифры единого государственного бюджета СССР на 1926-27 г.

(Проект Наркомфина СССР).

Проект контрольных цифр нового бюджета на 1926-27 год (в доходной части), представленный Наркомфином на рассмотрение СНК СССР, сведен в 4.586.100 тыс. руб., т. е. с увеличением против бюджета 1925-26 г. примерно на 547 мил. руб. или на 13,5 проц.

Прямые налоги

Общая сумма единого сельхозналога определена в размере 300 млн. руб. Эта сумма на 65 млн. руб. или на 28,7 проц. выше суммы, назначенной на 1925-26 г. Данное повышение характеризуется следующими факторами: 1) ростом продукции сельского хозяйства; 2) повышением прогрессии в обложении и 3) привлечением к обложению промысловых заработков 300 млн. руб. сельхозналога по союзным республикам распределяются следующим образом: РСФСР—197.000 т. р., УССР—в 78.750 т. р., БССР—8.800 т. р., Узб. ССР—7.700 т. р., ЗСФСР—6.550 тыс. руб. и ТССР—1.200 тыс. руб. Из означенных сумм по бюджетам союзных республик, согласно нового закона о бюджетных правах Союза и союзных республик, проводится 99 проц. территориального поступления. Таким образом, по бюджету Союза проводится 3 млн. р., по бюджету РСФСР 195.030 т. р., УССР—77.962 т. р., БССР—8.712 т. р., ЗСФСР—6.485 т. р. ТССР—1.188 т. р., Узб. ССР—7.623 тыс. рублей.

Промысловый налог на 1926-27 г. спроектирован в 230 млн. руб., т. е. дает рост против 1925-26 г. на 9,5 проц. Расчет этот предположен при условии, если законодательными органами будут внесены существенные изменения в проект нового положения о промналоге и если он в качестве закона будет введен в действие с начала бюджетного года.

Подоходный налог в целом исчисляется в размере 145 млн. руб., которые территориально распределяются следующим образом: РСФСР—109.800 т. р., УССР—21.750 т. р., БССР—3.100 т. р., ЗСФСР—4.650 т. р., ТССР—1.050 т. р. и Узб. ССР—4.650 тыс. руб.

Из означенных территориальных сумм, согласно нового закона о бюджетных правах Союза и Союзных республик, пройдет по бюджетам только 99 проц. территориальных поступлений, т. е. по бюджету РСФСР—108.702 т. р., УССР—21.532 тыс. рублей, БССР—3.069 т. р., ЗСФСР—4.603 т. р., ТССР—1.040 тыс. руб., Узб. ССР—4.604 т. р. и по общесоюзн. бюджету—1 проц. общей суммы подоходного налога—1.450 тыс. руб.

Поступления рентного дохода определяются в сумме 8.292 т. р. Эта сумма исчислена по следующему расчету: по РСФСР должно поступить 6.230 т. р., УССР—1.440 т. р., БССР—200 т. р., ЗСФСР—336 т. р., Узб. ССР—76 т. р. и ТССР—10 т. р.

Косвенные налоги.

Акцизы—исчислены в сумме 1.050.000 тыс. руб. и возрастают на 6,4 проц. против бюджета 1925-26 г.

Таможенные доходы определены в сумме 150.000 тыс. руб. с ростом на 6,7 проц. против бюджета 1925-26 г. Они исчисляются: 1) из привозных товаров—140 тыс. руб. (принимая во внимание импорт товаров по ценности в будущем году в 700 млн. руб.) 2) пошлин с вывозимых товаров 4.500 тыс. руб. (принимая экспорт по ценности 750 т. р.) и 3) прочих таможенных сборов 5.500 тыс. руб.

Пошлины.

Поступления от гербового сбора исчисляются в сумме 180 млн. руб. с ростом на 13,2 проц. против бюджета 1925-26 года прочие пошлины и сборы—22 млн. руб. с ростом на 9,6 проц. против 1925-26 года. По бюджетам эти поступления распределяются следующим образом: по общесоюзному бюджету—6,4 млн. р., по бюджету РСФСР—10,5 млн. р., по бюджету УССР—3,0 млн. р., по бюджету БССР—0,4 млн. р., по бюджету ЗСФСР—0,8 млн. р., по бюджету ТССР—0,1 млн. р., по бюджету Узб. ССР—0,8 млн. р.

Неналоговые доходы.

Общая сумма доходов от почт и телеграфов определяется в сумме 170 млн. руб. с ростом на 13,2 проц. против 1925-26 года и составляет из следующих источников доходов: от почт и связи 140 млн. руб., телефонной связи—27,6 млн. р. и валютной росписи—2,4 млн. р.

Доходы от транспорта на 1925-26 года первоначально были исчислены в сумме 1.345 млн. р. В дальнейшем, в связи с повышением тарифов пересчет доходов привел к цифре, примерно, в 1.415 млн. руб.

Исчисление доходов от транспорта для будущего года исходит из 26 млн. р. пассажиры-верст и 4.320 миллиард. пудо-верст. Общая сумма доходов от транспорта в 1926-27 году определяется в сумме 1.650 тыс. рублей.

Доходы от промышленности исчислены в сумме 170 млн. руб. против 119,3 млн. руб. против 119,3 млн. руб. в 1925-26 г.

увеличение составляет 42,5 проц.; между бюджетами эти суммы распределяются следующим образом: общесоюзный 145 млн. руб., РСФСР—12,6 млн. р., УССР—8,0 млн. руб. и 4,5 млн. р. пойдет на остальные республики.

Доходы от торговли исчислены в сумме 33,7 млн. р. против 41,7 млн. р. в бюджете 1925-26 г., т. е. на 20 процентов ниже.

От прибылей кредитных учреждений в бюджет 1926-27 г. вносится ориентировочно сумма, принятая в бюджете 1925-26 г.—53 млн. руб. Это обстоятельство объясняется еще недостаточной решенностью вопроса об отчислении прибылей от банков в доход казны, а также общим состоянием кредитной системы в 1925-26 г. и увязкой значительных банковских средств в долгосрочных кредитах, что не дает основания рассчитывать на значительный рост прибылей.

Лесной доход определен в 175 млн. р. с ростом в 24,6 проц. против исчисления по бюджету 1925-26 г., при чем поступления за 8 месяцев текущего года показывают, что общая сумма доходов от лесов значительно превзойдет исчисленную сумму в 140,5 млн. р. и достигнет 165 млн. рублей. Такой рост доходов 1925-26 г. явился результатом неожиданно высоких надбав на торгах, которые очень высоко подвдвигли лесные таксы. В настоящее время поставлен вопрос о снижении лесных такс для отдельных групп потребителей леса.

По недрам общая сумма долевых отчислений вместе с переходящими платежами по предположениям должна составить 41.543 т. р., из которых по бюджету РСФСР

должно поступить 13,7 млн. р., УССР—9,5 млн. р., ЗСФСР—18,2 млн. р., по ТССР—и Узб. ССР—0,4 млн. р.

Доходы от концессий исчислены в сумме 4 млн. р., или на 18 проц. ниже назначения на 1925-26 г. Уменьшение общей суммы доходов от концессий объясняется тем, что некоторые концессии зачитывают в уплату причитающихся с них платежей внесенные авансы.

Доходы от прочих госимуществ исчислены в сумме 30 млн. р. против 25,8 млн. р. 1925-26 г., т. е. с увеличением на 16,6 проц. По бюджетам вышеуказанная сумма распределяется следующим образом: по общесоюзному бюджету—6,2 млн. р., РСФСР—14,6 млн. р., УССР—5,9 млн. р., БССР—0,3 млн. р., ЗСФСР—2,2 млн. р., ТССР—0,3 млн. р., Узб. ССР—0,5 млн. рублей.

От возмещения гос. расходов доход исчислен в сумме 28 млн. р. или с понижением на 30 проц. против 1925-26 года. При исчислении указанной суммы были учтены по общесоюзным судам сроки реальных платежей по договорам с ссудополучателями.

Доходы от реализации госфондов исчислены в сумме 25 млн. р. против 28,1 млн. р. в бюджете 1925-26 г., т. е. сокращение составляет 12,5 проц. Сокращение это является результатом уменьшения количества ликвидных фондов.

Чрезвычайные ресурсы.

И, наконец, доходы от кредитных операций (займы) исчислены в 125 млн. руб. против 120 млн. р. в бюджете 1925-26 года.

Права-ли редакция?

(Ответ на заметку «Так не годится» в журнале «Округ», № 21.)

В журнале «Округ» № 21, после статьи учительницы Денисовой, редакция дала свое заключение о корреспонденте в своей заметке: «Так не годится». Не возражая по существу этой заметки, так как редакция должна учить своих корреспондентов, указывать им на их недочеты и пр., не могу все же согласиться с методом, избранным редакцией. После подобной заметки каждый корреспондент «Округа» задумается над тем, а какую же мне отметку за орфографию редакция поставит? Само название журнала «Округ» требует, чтобы и содержание его отражало жизнь округа и он за последнее время начинает быть таковым. Он уже проник во все глухие сельсоветы и читается, но писать в него—пока еще не все пишут (судя по авторам большинства статей предыдущих номеров). Вот почему особенно важно завербовать сельских работников, но таким способом, как поступила редакция с тов. Денисовой, сделать этого не удастся. Ведь воспитанных и обученных по «курсу правописания» Грота и таких искусственных снопов в грамматике, каковые имеются в редакции, в деревнях или совсем нет, или очень мало. Мало их и среди учителей, кончивших современные школы 2-й ступени, 7-летки и проч. В современной общественной жизни ценны работники не только знанием грамматики, иногда корявые, безграмотные письма рабочих и крестьян дают больше нашим руководителям Сов. власти, чем блестяще отшлифованный, грамматически правильный доклад лица, специально поставленного для этого дела.

Кроме того, редакция своим указанием в заметке на работу учителя вне школы только на проверку ученических тетрадей и самообразование высказала свой односторонний взгляд на работу учителя. Ряд обследований работы школы инспекторами Округа и союзом, говорит о том, что грамота в школе хромает от перегрузки учителя общественной работой.

Вопрос о нагрузке учителя и его участии в общественной жизни нужно шире развить и с большим сочувствием принимать заметки, с мест, а свои товарищеские указания редакция может сообщать непосредственно корреспонденту. Со своей же стороны я выражаю надежду, что просвещенцы, не боясь того, что за орфографию можно получить три с вожжами (3=), все же будут продолжать писать в журнал о жизни своих районов.

Г. Нестеров.

От редакции. Против всего того, что т. Нестеров говорит о рабкорах и селькорах, никто, разумеется, спорить не будет. Все это самоочевидно. Но т. Нестеров упускает из виду, что у нас речь шла не о рабселькоровских корреспонденциях вообще, а о конкретной корреспонденции учительницы, от которой можно и должно требовать элементарной грамотности. В самом деле, каковы могут быть результаты педагогической работы учительницы, подобной т. Денисовой, которая на протяжении 4-х небольших страничек делает три десятка грубых ошибок?

Что же касается Грота, то т. Нестеров совершенно напрасно потревожил память покойника; как известно, мы пишем сейчас не по Гроту, и правописание настолько упрощено, что одолеть его—не велика премудрость. Общественная работа в данном случае может служить разве только лишним стимулом к усовершенствованию, а не помехой. В частности, мы не сомневаемся, что сам т. Нестеров далеко не чужд общественной работы, однако же это несколько не мешает ему писать вполне грамотно.

Электрификация районов Свердловского Округа.

Сельское электростроительство.

По данным Уралмеххоза, в Свердловском округе в ближайшее время будут расширены и построены вновь ряд сельских электростанций. На местах производятся уже изыскательные работы, составляются сметы. В некоторых районах они уже закончены и отправляются в Москву для утверждения и получения на электростроительные работы необходимых кредитов.

Нижне-Уткинский завод.

В Нижне-Уткинском заводе имеются электро-установки на 13 киловатт. Силовую энергию эта установка черпает от водяной турбины в 50 лошадиных сил. Электро-установка находится в эксплуатации с-х. товарищества, которое использует ее для работы мельницы. Турбина очень износилась и электро-установка работает с большими перебоями.

Теперь с-х. товарищество приобрело другую более мощную—на 150 лошадиных сил—турбину, намерено купить генератор, произвести капитальное переоборудование электро-установки. Стоимость переоборудования исчисляется в 22000 рублей; работы на сумму 12000 рублей будут сданы Электрострою; остальные—с-х. товарищество думает выполнить самостоятельно.

Для осуществления этого плана у с-х. товарищества не хватает, примерно, 5000 руб., но на эту сумму товарищество намерено получить кредит.

По плану эксплуатации переоборудованной станции чистая прибыль ожидается до 15000 рублей в год. Себестоимость киловатт-часа энергии будет не более 7 коп.; отпускную цену предполагается установить в 4 руб. 80 коп. за 1 лампочку, в 16 свечей, в год.

План переоборудования электро-установки с-х. товарищество намерено осуществить в ближайшее время, расходы же по переоборудованию будут полностью покрыты в 2—4 года.

Каслинский район.

Каслинский завод насчитывает не менее 20000 жителей. По требованию в электрификации квартир рабочих и некоторых предприятий назрело давно. Поэтому, здесь решено оборудовать районную электрическую станцию.

Помимо обслуживания осветительных нужд многотысячного населения завода, районная электро-станция в Каслях будет давать энергию Теченской наждачной фабрике и в целом ряду мелких кустарных предприятий завода и района.

Природные условия вполне позволяют осуществить электрификацию Каслинского района. Электростанцию предполагается построить на реке Тече—в Теченской фабрике. Мощность установки будет, примерно, в 250 лошадиных сил. На 150 сил имеются турбины, остальную—должны дать предполагаемые к установке локомобили. Последние будут работать на торфе, запасы которого исчисляются в несколько десятков тысяч пудов.

Предполагается, что энергия со станции будет подаваться круглые сутки, ибо, по предварительным подсчетам, потребность в ней выразится не менее, чем в 350 киловатт в день.

Для подачи электро-энергии в Каслинский завод будет установлена высоко-вольтная линия в 6600 вольт, на расстояние 14 километров.

Постройка электро-станции исчисляется в 163 тысячи рублей.

Белоярский район.

Для оборудования электро-станции в Белоярском районе предполагается использовать одну из мельниц на берегу Исети. Для электро-станций имеется локомобиль в 85 лошадиных сил, две турбины по 30 лошадиных сил; нужно приобрести два генератора в 75 и 40 киловатт, переоборудовать помещение и плотину.

Турбины будут использованы, как для работы мельницы, так и для действия электро-установки. В любой момент турбину, работающую для мельницы, можно будет перевести для работы электро-станции и наоборот.

Электро-станция будет обслуживать 13 селений с 2800 дворами. Кроме удовлетворения осветительных потребностей населения, электро-энергия будет дана на ряд мелких предприятий района.

Стоимость постройки исчисляется в 200 тысяч. У района для этой цели имеется 35 тысяч рублей. На остальную сумму район предполагает кредитоваться с погашением ее в течение пяти лет.

А. О.

Нужно организовать торговлю молоком.

Торговля свежим цельным молоком в Свердловске в настоящее время не подвергается никакому регулированию, ибо поставщиком является неорганизованный производитель (крестьянство близлежащих деревень).

В результате получается любопытная картина: на рынке можно кринку молока купить от 10 до 20 коп., т. е. колебание цен равно 100 процентам. К тому же сама крестьянская «кринка» по своей вместимости очень произвольна, что еще значительно увеличивает неравномерность и неурегулированность цен. Зимой эта неурегулированность будет чувствоваться еще сильнее, ибо ничем не сдерживаемый продавец сможет по своей воле увеличить цену.

Тут же следует остановиться на другой стороне вопроса—на том, какой крестьянин доставляет и может доставлять молоко в Свердловск в цельном виде. На этот вопрос можно смело ответить, что выгодами сбыта цельного молока пользуется главным образом зажиточный крестьянин и отчасти середняк, а бедняку и главной массе середняков, прилегающих к Свердловску деревень о сбыте цельного молока и думать не приходится, так как везти одну-две четверти молока на рынок—подвода будет дороже.

Какие же способы организации рынка можно иметь в виду?—Думается, что практика больших городов, в частности Москвы дает ответ на это. Уже в довоенное время купцы Чичкин, Бландов и друг. организо-

вали под Москвой сливные пункты, на которые крестьянство везло цельное молоко, а к утру это молоко с специальными поездами подавалось в Москву. Теперь когда Чичкина и Бландова заменил Союз молочных кооперативов и ряд других торговых и кооперативных организаций, организация молочной торговли перекинулась за пределы Московской губернии, в губернии Тверскую, Смоленскую, Рязанскую, откуда точно также по утрам подается со сливных пунктов молочных артелей молоко в цельном виде в Москву. Благодаря организации молочных артелей по линии железной дороги, Москва всегда утром имеет свежее цельное молоко по строго регулируемым ценам.

Следя примеру крупных городов, необходимо и Свердловску приступить к организации молочного рынка. Лучше всего, конечно, это дело организовать через специальные молочные артели при станциях и около станций. Там где есть с.-х. кредитные т-ва, организацию этого дела можно поручить им. В городе работу по сбыту можно поручить ЦРК или же организовать небольшой Молочный Союз.

Урегулирование молочной торговли молоком даст возможность не только получать молоко по строго-определенной цене, но и даст потребителю гарантию, что он покупает действительно молоко, а не фальсификат.

И. Аксариин.

Бюджетный индекс

Статистики Труда и Госплана

На 21-е августа 1926 г.

Гор. Свердловск.

Наименование товаров	В каких ед- ницах	Цены за единицу				Нормы взв- шивания	Стоимость набора			
		Частного рынка		Государ. и кооп.			Частного рынка		Гос. и кооп. торговли	
		Р.	К.	Р.	К.		Р.	К.	Р.	К.
Сельхозтовары										
1. Мука ржаная	пуд.	1	55	1	31	1,0	1	55	1	31
2. » сеянка	»	3	10	2	54	0,5	1	55	1	27
3. Крупа (пшено)	фун.	0	07	0	06,5	7,0	—	49	—	46
4. Картофель	пуд.	—	55	—	55	0,95	—	52	—	52
5. Капуста кисл.	фун.	—	10	—	10	8,0	—	80	—	80
6. Свекла	»	—	5	—	5	4,0	—	20	—	20
7. Лук репчатый	»	—	10	—	10	1,7	—	17	—	17
8. Мясо 1-го с.	»	—	27	—	26	7,8	2	11	2	03
9. Молоко цельн.	бут.	—	8	—	8	5,5	—	44	—	44
10. Масло коров.	фун.	—	72	—	71	1,0	—	72	—	71
11. Яйца	шт.	—	3,3	—	3,1	3,0	—	10	—	9
12. Дрова	к. с.	40	00	30	00	0,024	—	96	—	72
Итого 1—12		—	—	—	—	—	9	61	8	72
Средняя взвешен.		—	—	—	—	—	9—12			
Промтовары										
13. Масло растит.	фун.	—	28	—	23	1,7	—	48	—	39
14. Сельди	»	—	24	—	18	3,0	—	72	—	54
15. Сахар-рафин.	»	—	32	—	31	2,0	—	64	—	62
16. Соль	»	—	2,5	—	2	2,0	—	5	—	4
17. Сапоги	пара	46	25	15	10	0,07	1	14	1	06
18. Ситец темный	метр	—	48	—	40	1,6	—	77	—	64
19. Полотно льнян.	»	1	30	1	07	0,51	—	66	—	54
20. Сукно гр. м.	»	4	70	4	15	0,29	1	36	1	20
21. Керосин	фун.	—	8	—	5	6,0	—	48	—	30
22. Мыло ядровое	»	—	28	—	25	1,0	—	28	—	25
23. Табак П с.	»	2	80	2	80	0,18	—	50	—	50
24. Спички	короб.	—	1,5	—	1,4	3,0	—	5	—	4
Итого 13—24		—	—	—	—	—	7	13	6	12
Средняя взвешен.		—	—	—	—	—	6—58			
Всего 1—24		—	—	—	—	—	16	74	14	84
Средняя взвешен.		—	—	—	—	—	15—70			

Стоимость бюджетного набора на 21-е августа 1926 г.

Сельхозтовары 9—12
Промтовары 6—58

Общая стоимость 15—70

Стоимость бюджетного набора на 21-е августа 1926 г. исчислена по средней взвешанной—сельхозтовары и промтовары составляют 45 % стоимости набора по ценам частного рынка и 55 % госорганизаций.

Отношение стоимости бюджетного набора к довоенному уровню выражается в следующем виде:

Общая стоимость бюджетного набора:

На 21-е августа 1926 г.	15—70
Довоенная	7—53
Отношение	2—08
Сельхозтовары на 21-VIII—26 г.	9—12
Довоенная	4—58
Отношение	2—00
Промтовары на 21-VIII—26 г.	6—58
Довоенная	2—95
Отношение	2—23

Отношение индекса сельхозтоваров к общему индексу на 21-VIII—26 г.
 $2,00 : 2,08 = 0,96$

Отношение индекса промтоваров к общему индексу на 21-VIII—26 г.
 $2,23 : 2,08 = 1,07$

Кривая сельхозтоваров за отчетную декаду осталась на прежнем уровне, а кривая промтоваров пошла вверх, да в повышение на 0,02, т.е. произошло дальнейшее раскрытие «ножниц» на 0,02 исключительно по причине снижения стоимости с.-хоз части индекса при стабильности стоимости промышленной.

Страховое дело.

Наличность денежных средств в Госстрахе На 1 июня с. г. в Главном Правлении Госстраха имела следующая наличность денежных средств и валютных ценностей: касса—4.644 р., текущие счета и вклады в Москве—36.019.784 р., иногородние тек. счета и вклады—4.157.949 р., металлофонд при НКФ—2.500.000 р., текущие счета в инвалюте в Москве—355.388 р., то же за границей—409.993 р., обязательства Центрокассы НКФ—5.230.270 р., облигации гос. займов 21.000.502 р., акции Центр. банка комму. хозяйств., Мосрабжилстроя, Электросельстроя и др. — 2.497.524 р., а всего 72.176.007 руб. Если к этому прибавить наличность денежных средств в правлении Росгосстраха 22.567.205 руб. и в московской конторе Росгосстраха—3.432.146 руб., то получим общую наличность в 98.175.359 р..

Оценка и продажная стоимость построек. Так как во многих случаях продажная стоимость построек не достигает даже размеров страховой нормы, то возникает опасность спекулятивных пожаров; имеются сообщения, что такие пожары уже имеют место. Для предотвращения этого Гл. Правление Госстраха признало необходимым предоставить республиканским правлениям Госстраха возможность соразмерять ответственность Госстраха с действительной стоимостью строений. С этой целью Главное Правление постановило предоставить губ.страх конторам право, с утверждения республиканского правления Госстраха, увеличивать долю стоимости имущества, обязательно оставляемую на риске страхователя, в тех местностях, где на основании тщательного

исследования обнаруживается значительное расхождение рыночных (продажных) цен на строения с их восстановительной (оценочной) стоимостью, при чем это расхождение имеет характер общего явления и касается всех построек данного поселения.

Предел понижения нормы обеспечения по добровольному страхованию в таких поселениях определяется в 25 % страховой оценки (при оставлении до 75 % на риске страхователя), по дополнительному страхованию до 50 % установленного для данной местности лимита.

В местности, где имеет место переселенческое движение, с разрешения правления Госстраха соответствующей республики может быть совсем воспрещаем прием добровольных и дополнительных страховых имуществ, принадлежащих гражданам, которые земуправлениями включены в списки переселенцев.

Проект обязательного страхования государственных имуществ. Президиум Госплана РСФСР призвал, что выдвигаемый НКФ РСФСР вопрос об обязательном страховании от огня госимуществ имеет существенное значение для народного хозяйства республики.

Учитывая невозможность немедленного разрешения этого вопроса в виду недостаточности сведений о составе, ценности, доходности и горимости этих имуществ, президиум Госплана решил поручить НКФ собрать через наркоматы, государственные учреждения и предприятия РСФСР необходимые материалы и представить в ЭКОСО доклад

об обязательном страховании в годичный срок. Все наркоматы и другие госучреждения и предприятия обязаны сообщить НКФ, по установленной им форме, все необходимые сведения по этому вопросу.

Предлагается ходатайствовать перед СТО о том, чтобы вопрос об обязательном страховании союзных государственных учреждений, находящихся на территории РСФСР, был также подвергнут предварительной разработке.

Участие комсомольцев и пионеров в страхпропаганде. При отделе пропаганды и научного из-ва Главного Правления организован коллектив комсомольцев и пионеров в целях привлечения их к работе по снабжению комсомольской и пионерской печати страховыми материалами.

Работа коллектива будет вестись по заданиям и под непосредственным руководством ОП и НИ.

В первую очередь коллектив связывается с центральными изданиями, имеющими большой тираж.

Новый порядок предоставления льгот по сельско-страхованию. В системе построения льгот для беднейших страхователей на 26—27 операционный год проект изменений сводится к следующим основным положениям: освобождение от взноса платежей определяется не по числу дворов и хозяйств, а в определенной сумме рублей, размер льгот по всем видам окладного страхования устанавливается однообразным, а именно 12 %, и весь фонд льгот сразу же и в полном размере передается в распоряжение республик, и никакого общесоюзного фонда не образуется.

Что касается порядка распределения и применения льгот, то, по примеру прошлого года, уточнение его проектируется поручить ЭКОСО союзных республик путем издания специальных инструкций.

Главное Правление предложило, в интересах успешного проведения сбора страховых платежей, в будущем операционном году работу по распределению льгот произвести до начала сбора с тем, чтобы о сложных платежах делались отметки в извещениях страхователям.

В этих целях, Главное Правление предложило немедленно приступить к составлению инструкции о порядке распределения и применения льгот с тем, чтобы можно было провести эту инструкцию через ЭКОСО немедленно же после опубликования постановления СТО «о плане окладного страхования».

В основе этой инструкции Главное Правление нашло желательным положить, прежде всего следующие основные положения:

Распределение льгот в рублях по отдельным автономным республикам, областям, губерниям и округам в каждой союзной республике производится подлежащим правлением Госстраха и, по рассмотрении этого вопроса в соответствующем страховом совете, утверждается НКФ союзных республик.

В распоряжение республиканского управления следует оставить запасный фонд, примерно, до 20 % общего фонда льгот для удовлетворения возможных дополнительных ходатайств отдельных губерний.

Распределение льгот в рублях по волостям и районам в пределах автономных республик, областей, губерний и округов производится особым совещанием по страховым вопросам в составе: управляющего местной каторгой Госстраха и по одному представителю областной (губернской) плановой комиссии, областного (губернского) фин. отдела, областного (губернского) крестьянского комитета обществ взаимопомощи под председательством члена ГИК'а.

Страхование сельско-хозяйственных животных за-границей.

Значение страхования сел.-хоз. животных осознавалось еще в глубокой древности, почему этот вид страхования является одним из самых древних.

В зачаточном состоянии он имел место в Палестине еще в библейские времена. Там пастух, потерявший осла не по своей вине, получал взамен его нового, купленного товарищами, при чем возмещать его потерю деньгами или лично покупать потерпевшему воспрещалось.

В средние века страхование скота существовало уже в форме денежного возмещения убытков в Исландии и Германии.

С начала XVIII столетия под различными названиями начинают возникать общества взаимного страхования, распространяющие свои операции на небольшие территории в Германии, Голландии и Швейцарии.

В конце того же столетия, вследствие развития эпизоотий чумы крупного рогатого скота в Германии, Силезии и Восточной Фрисландии и повальной воснаеяния легкиа в Швейцарии, страхование сел.-хоз. животных в этих государствах становится обязательным, приобретает принудительный характер, регламентируемый государственным законодательством.

Так как, кроме эпизоотий, скотоводство сильно страдало и от незаразных болезней, которые, как подмечено было, в общей массе дают еще большие потери, обеспечить себя от коих являлась настоятельная потребность, то с начала XIX столетия стали возникать крупные частные общества по страхованию скота.

Первое время эти общества, появившиеся во Франции, Дании, Бельгии, Англии и Германии, носили коммерческий характер, операции их шли неудачно, и вскоре они должны были ликвидировать свою деятельность.

Со второй половины XIX столетия, на ряду с малоимущими мелкими объединениями скотовладельцев по страхованию скота, возникают крупные частные общества взаимного страхования с солидной, постепенно совершенствующейся организацией.

Однако, вследствие больших расходов по администрации и спекулятивных целей тарифы этих обществ были высоки, почему и производимые ими операции оказались доступными только для крупных хозяев, мелкие же скотовладельцы, создавая мелкие общества страхования, стали использовать опыт частных крупных обществ и объединяться в союзы перестрахования, преобразовавшиеся несколько позже в общества перестрахования.

Деятельность последних в конце XIX и начале XX столетий стала регулироваться специальным правительственным законодательством, подлежала правительственному контролю и в целях материального восполнения стали отпускаться правительственные субсидии.

Такое положение существовало в герцогстве Баденском, в Баварии, Швейцарии, Бельгии, Франции, Австрии, и некоторых мелких герцогствах—Саксон-Веймарском, Саксон-Готском и в Вюртемберге.

Таким образом, общий характерной особенностью страхования сел.-хоз. животных в Западной Европе является наличие на ряду с частными страховыми организациями взаимных кооперативных объединений, субсидируемых правительством.

Эти государственные пособия выразились в таких суммах: Швейцария (1913 г.)—813.032 руб., Франция (1912 г.)—590.625 руб., Австрия (1912 г.)—378.240 руб., Бавария (1912 г.)—411.420 руб., Вел. Герц. Баденское (1910 г.)—440.332 руб., Бельгия (1910 г.)—62.821 руб., Болгария (1912 г.)—37.590 руб., Вюртемберг (1907 г.)—23.150 руб., Эльз. Лотар. (1909 г.)—13.890 руб., Вел. Герц. Веймар. (1899 г.)—3.704 руб.

В некоторых странах существуют еще специальные фонды для выдачи союзам безвозвратных пособий или беспроцентных ссуд.

Кроме того, мелким объединениям по страхованию скота государственная помощь выражается еще в предоставлении некоторых льгот—оплате некоторых организационных расходов, освобождении от уплаты гербовых и иных пошлин, почтовых расходов по пересылке корреспонденции и пр..

Но на ряду с материальной помощью, государство издает законоположения, примерные уставы, инструкции и правила, регламентирующие возникновение и деятельность мелких союзов и оказывает содействие в пропаганде среди скотовладельцев идеи страхования скота, предписывая, напр., в Италии специальным циркуляром ветеринарным врачам вести эту пропаганду.

Во Франции много раз возбуждался вопрос в правительственных сферах о введении обязательного государственного страхования скота, но неизменно отклонялся.

В Баварии же, Болгарии и большинстве кантонов Швейцарии, а равно в Уругвае (реп. в Ю. Америке) государственное страхование стало уже совершившимся фактом*).

О размерах операций можно судить по следующим цифровым данным последних лет довоенного времени: 23 частными обществами Германии было застраховано 440.542 животных на сумму 209.722.021 марку. Получено за них премии 8.039.664 марки и выдано страхового вознаграждения 6.795.219 марок.

В Бадене % застрахованных животных к общему количеству скота составлял 9,1 %. В Пруссии—лошадей 6,1 %, крупного рогатого скота—7,1 %, свиней—8,5 % и коз 2,3 %. В Бельгии % застрахованных животных—17,7. В Швейцарии в абсолютных цифрах было застраховано 832.087 голов.

Таким образом, даже в наиболее культурных странах Западной Европы страхованием охвачена небольшая часть страховых объектов.

Обращает еще на себя внимание сравнительно крупный доход, получаемый за границей при вынужденном убое животных. В некоторых государствах, напр., Швейцарии, он доходит до 60 % общего расхода на возмещение убытков.

Данными опыта страхования сел.-хоз. животных за-границей устанавливаются три основных положения в этой области:

1) животные не страхуются в полной их стоимости—вознаграждение владельцу за потери устанавливается лишь частичное (не свыше 80 % стоимости);

2) потери вследствие заразных болезней, вызывающих вынужденный убой животных ветеринарными властями, возмещаются органами, ведающими борьбой с эпизотиями, за счет специальных средств этих органов;

3) не страхуются скот прасолов и барышников.

Кроме того, опыт за границы, главным образом Германии, разработал технику этого вида страхования, принципы и методы построения тарифов и норм и создал лите-

*) Это «государственное страхование» отнюдь не следует понимать в том смысле, в каком мы понимаем наше государственное страхование.

ратуру по вопросам страхования сел.-хоз. животных, поставив, таким образом, это дело в плоскость научных исследований и обоснований и выведя из состояния того эмпиризма и кустарничества, в каком оно находилось до последнего столетия.

Этим опытом пользовались у нас в России бывшие земства, ведшие операции по добровольному страхованию сел.-хоз. животных, к данным этого опыта и литературе Запада, как подсобным средствам, приходится прибегать и современному нашему государственному страхованию, заимствуя и перерабатывая в соответствии с требованиями нашей государственной политики то, что возможно.

А. Михнин.

(«Вестник Госуд. Страхования»).

Приемы барышников.

Главным покупателем лошадей на конских рынках и ярмарках является крестьянин, для которого лошадь служит основой всего его хозяйства. Учитывая нужду крестьянства в лошадях, барышники наводняют базары и местные ярмарки бракованным конским товаром, чтобы выгодно сбыть его крестьянам, не особенно сведущим по части мошеннических приемов барышников.

Эти приемы, о которых не мешает знать всем сельским и милицейским работникам, разоблачает тов. П. Михеев в № 6 «Административного Вестника».

«Изменение возраста лошади может быть направлено к увеличению его и уменьшению, причем оба эти приема применяются как барышниками для обмана при сбыте лошади, так и конокрадами для сокрытия примет разыскиваемой похищенной лошади.

«Увеличение возраста производится у хорошо развитых жеребят до 5 лет посредством вырывания молочных резцов до их естественной смены, а именно: у однолетнего жеребенка вырывают передние резцы, у двухлетнего—средние резцы, у трехлетнего—окрайки. Положительным признаком такой обманной операции является отсутствие верхушки нового зуба на месте вырванного молочного зуба (при естественном выпадении молочного зуба постоянный зуб должен ощущаться на месте выпавшего), и зарубцевания зубной ямки не наблюдается. При этом надо заметить, что одновременного естественного выпадения из верхней и нижней челюстей двух зубов быть не может. Обычно барышник стремится уменьшить возраст старой лошади, так как лошадь для крестьянина является исключительно рабочей силой. Уменьшение возраста достигается следующими приемами: 1) отпиливание и стачивание длинных зубов, 2) сбивание и спиливание кусков, 3) выдалбливание и выжигание чашечных знаков на поверхности резцов, 4) заострение тупых краев резцов, 5) выщипывание и окрашивание седых волос и 6) искусственное заполнение глазных ямок.

Более грубые приемы барышников наблюдаются при продаже больных лошадей. Если у лошади большой саном наблюдается истечение из носа, то барышники перед смотром ее покупателем старательно очищают ноздри от образующихся корок, при чем в нос вводят сильнодействующие вяжущие или прижигающие средства. Такой способ на короткий срок ограничивает наглядный признак болезни в виде выделений из носа. В случае образования в носовой полости санных язв барышник маскирует их вдуваемым в нос вместе с вяжущими веществами сажи или графита; при обнаружении покупателем наличия в носу сажи или вообще какого-нибудь черн. порошка, барышник прилагает все старания, чтобы заведомо ложно уверить покупателя, что это явление есть следствие засорения носа в дороге. При уплотнениях подчелюстных лимфатических желез, барышник, желая выдать такую лошадь за большую острым мытом, путем острых втираний вызывает воспаление кожи, прикрывающей увеличенные железы и последующее увеличение чувствительности кожи и загнывание желез. Последствием такого приема иногда бывает выгнывание желез с образованием на месте их рубцов, которые служат лучшим доказательством уголовно-наказуемого обмана.

Кожные санные узлы, образовавшиеся на видных местах, барышники прокалывают иглой и через полученное отверстие выжимают содержимое узла. Сильные вяжущие средства скоро подлечивают рану, но в то же время описанный способ обычно вызывает неизлечимое механическое повреждение кожи.

С целью сокрытия у продаваемой лошади одышки барышники, в зависимости от вызвавшей ее причины, пользуются различными приемами, которые заключаются в сильном кровопускании, в даче мягкого или грубого корма, в слабительных средствах или прибегают к раздражению грудной клетки волосяными щетками. Действие этих приемов крайне непродолжительно.

Проявление оглума у лошадей может характеризоваться тупоумием, пониженной чувствительностью, расстройством координации движений и другими симптомами. Обманные способы барышников в этих случаях различны. Барышник прежде всего туго седлает продаваемую большую лошадь или надевает на нее тесный хомут и не выставляет ее голову на солнце, чем затрудняет проявление болезни, уменьшая приток крови к го-

ове. При ярко выраженном угнетенном состоянии лошади ей вливают в уши по одной капле масла; вызванный шум в ушах заставляет лошадь поднимать кверху уши и придает ей возбужденный вид.

Чувствительность ушных раковин и венчика копыт достигается умышленным ранением и уколами или втиранием едких веществ. Вялость лошади устраняется предварительным избием ее, после чего она делается пугливой, а подчас даже строптивой, что неопытный покупатель часто склонен, благодаря уверениям барышника, истолковывать горячим характером лошади.

Наиболее легко для барышников скрыть болезнь, называемую «черная катакта». Эта болезнь заключается в сильном ослаблении зрительной способности глаза, доходящем до полной слепоты. В таких случаях барышник обыкновенно ставит лошадь против белой стены, или здания, а также против солнца; лучи, попадающие в глаз, делают его темное дно светлым. Лошадь больную, так называемой, лунной слепотой, барышники продают в те периоды, в которые признаки болезни делаются неясными и с трудом могут быть распознаваемы даже опытным врачом. При продаже, воспаление глаза барышник объясняет ушибом от нечаянного удара кнутом.

Внутренние недостатки лошади заключаются или в упрямстве, или в пугливости ее. Упрямство временно устраняется предварительным избием лошади плетью через короткие промежутки времени, что делает ее на некоторое время послушной. Показывая покупателю такую лошадь, барышник избегает коротких и быстрых поворотов, а при сбрасывании лошадей седока, прижимании к стене, падении и вальсировании он обездживает ее до полной усталости. При привычке лошади становиться на дыбы барышник избегает натягивания поводьев. Если лошадь пуглива, то барышник обычно обездживает предмети, которых она боится и избегает движений и мест, вызывающих в ней беспокойство.

Что касается до сокрытия внешних пороков, то приемы барышников настолько грубы, что при внимательном осмотре животным покупщиком, обман всегда может быть легко обнаружен.

Затылочную опухоль скрывают обычно отрощенной гривой настолько, чтобы она могла прикрыть злокачественную опухоль.

При загривной фистуле и фистулах наружного уха, слюнной, зубной, хвоста, судистой, заднего прохода, яичка, кишечной, венчика и копыта—отверстия закладывают корнями или замазывают их какой-либо мазью под цвет волос.

Чесотка, если она находится на некоторых только местах, не особенно бросающихся в глаза, может быть временно скрыта применением быстро высушивающих средств.

Подседины и другие подобные кожные болезни, последствием которых бывают мскнувшие трещины и образование корок, маскируются удалением корок и заклеиванием трещин мазями под цвет кожи. Последним способом скрываются и следы сбитой на коленях кожи, что наблюдается у слабых лошадей, часто падающих на колени.

При шпате, лошади, перед осмотром их покупателем, разгорячаются прездкой или сильными побоями.

Трещины копыт барышники замазывают ваксой или смесью, окрашенной в цвет рогового вещества.



СРЕДИ КНИГ

и ЖУРНАЛОВ



Литература о режиме экономии.

«РЕЖИМ ЭКОНОМИИ». Сборник директивных и инструктивных материалов. Издание «Экономической Жизни». Москва. 1926 г. 150 стр. Цена 1 руб. 25 коп.

С момента, когда партией и Советской властью был провозглашен лозунг борьбы за режим экономии, прошло уже более полугода. За это время режим экономии из кампании превратился в постоянную задачу, рассчитанную на весь период нашего хозяйственного развития. Вместе с тем этот начальный этап кампании за режим экономии и бережливости обнаружил ряд достижений и недостатков.

Недостатки: это — неправильное понимание политического смысла работы по внедрению режима экономии, практических задач его, извращение идей бережливости и экономии.

Против этих недостатков и партия и Советское правительство ведут сейчас решительную борьбу. Последнее обращение СНК СССР, ЦК и ЦКК ВКП(б), опубликованное в предыдущем номере нашего журнала, обязывает каждого советского, партийного общественного работника и каждого гражданина Советского Союза к правильному уяснению политического смысла и задач режима экономии.

Все центральные управленческие органы дали по своей линии на основе постановлений и решений ЦК партии, партийных пленумов и постановлений правительства, директивы о практических задачах этой работы.

Эти директивы в разное время были помещены на страницах центральных и местных газет.

Однако, не каждый хозяйственный, советский работник и др. эти газеты сохранили. Поэтому издание сборника, в котором собраны все важнейшие, основные директивные материалы по режиму экономии, имеет большое практическое значение.

Такой сборник выпущен из-вом «Экономическая Жизнь». В сборнике напечатаны все важнейшие законодательные акты, постановления Ц.К. ВКП(б), циркуляры, приказы, распоряжения наркоматов, вышедшие до 1 июля.

Сборник может служить прекрасным практическим руководством для каждого члена партии, советского работника, профессионалиста и хозяйственника в его работе по проведению режима экономии.

Наряду с этим сборник дает и правильную установку политического смысла и значения кампании. Шесть статей — тов. тов. Сталина, Калинина, Горбунова, Держинского, Вайнштейна и Равич — достаточно подробно трактуют о политических задачах режима экономии.

А. П.

В. И. ЛЕНИН. Режим экономии. Сборник Государственное Издательство. Москва — Ленинград. 1926 г. 36 стр. Цена 12 коп.

Народное хозяйство СССР приближается к концу восстановительного периода. Перед нашей партией и Советской властью во всю ширь встает задача максимального подъема индустрии. Осуществление этой задачи упирается в необходимость огромных капитальных затрат на техническое усовершенствование действующих заводов, переоборудование и дооборудование их, на постройку новых фабрик и заводов. Нужные для этого капиталы мы не можем рассчитывать получить извне, ибо не можем ставить себя в зависимость от иностранного капитала; мы должны найти их внутри своей страны. Поэтому задача индустриализации выдвигает на первый план задачу социалистического накопления.

Режим экономии, провозглашенный партией, есть одно из средств социалистического накопления.

Тов. Ленин в разное время неоднократно подчеркивал всю важность экономии, бережливости, «скопидомства». — «Ценой величайшей и величайшей экономии хозяйства в нашем государстве добиться того, — говорил он, — чтобы всякое малейшее сбережение сохранить для развития нашей крупной машинной индустрии»...

В его статьях, речах, докладах красной нитью проходят основные элементы ведущей теперь кампании за режим экономии: — строгий учет каждой советской копейки, рационализация государственного аппарата, борьба с излишествами, волокитой, разгильдяйством и проч. безобразиями являющимися «причиной причин» всяких непроизводительных расходов.

Государственное издательство вполне, поэтому, своевременно издало рецензуемый сборник, куда вошли важнейшие мысли вождя об экономии, бережливости и разумном хозяйствовании. Сборник — прекрасно

пособие для агитаторов, пропагандистов и всех советских работников.

К сборнику приложен циркуляр ЦК ВКП(б) о режиме экономии от 25 апреля т. г.

По цене книжка вполне доступна всем.

А. Н.

Б. ШУЛЬМАН. Режим экономии и профсоюзы. С предисловием А. Радченко. Изд-ство «Украинский Рабочий» 1926 г. 124 стр. Цена 45 коп.

Судя по названию на обложке, определяющему содержание, эта книжечка как будто имеет специальное назначение—указать на задачи проведения режима экономии профсоюзами. На самом же деле автор ставит вопрос шире, под углом общих задач этой работы.

Прежде всего—в двух первых главах—автор объясняет, кому и для чего нужен режим экономии и в чем его сущность. В третьей главе он ставит вопрос об извращениях режима экономии, подробно сопровождая выдвигаемые положения конкретными примерами из практики кампании, являющимися общими для всех областей и районов Советского Союза.

Особенного внимания заслуживает последняя часть книжки, трактующая о задачах режима экономии и путях их разрешения. Эти задачи:—борьба за снижение цен, поднятие производительности труда, улучшение нормирования труда, рационализация госаппарата, улучшение охраны труда, экономия в бюджете, улучшение качества работы и т. д.

Эти задачи, как уже видит читатель из порядка постановки их автором,—не только задачи профсоюзных организаций, но и партийных, советских и хозяйственных органов.

Книжку тов. Шульмана стоит прочитать каждому советскому и общественному работнику, ибо она одно из популярнейших руководящих изданий о режиме экономии. Будучи написана живо, она легко читается и усваивается.

Безукоризненность внешности:—хорошая бумага, четкий убористый шрифт, удобная форма (1/16 печ. листа), а также доступная цена еще более усугубляют ценность издания.

А. Горный.

„Год работы Правительства“. Издание Бюро печати и информации СНК и СТО СССР. Москва. 1926 г. 876 стр.

В нынешнем году, в целях сокращения отчетов отдельных наркоматов о своей работе, издававшихся ими обычно перед очередным Съездом Советов, была сделана попытка заменить их одним изданием—Отчетом о работе Советского Правительства за истекший год. Эта попытка вполне удалась.

«Год работы Правительства» дает исчерпывающий отчетный материал по всем отраслям советского и хозяйственного строи-

тельства. Перед читателем разворачивается грандиозная картина великого хозяйственно-культурного строительства, руководимого Советским Правительством.

Наряду с описанием деятельности правительственных органов в этом труде приведены перечни постановлений III Всесоюзного Съезда Советов и Правительства за истекший год, и в этом отношении труд является незаменимым справочником для каждого исполкома и того или иного его отдела.

Надо отдать должное внешней стороне издания. Перед нами прекрасно изданная работа более 800 страниц убористого шрифта большого формата.

Отчет будет очень полезным руководством для областных, губерских, окружных и крупных районных исполкомов.

Н. О.

ТОРГОВО-ПРОМЫШЛЕННЫЙ УРАЛ. 1926 г. Уральская область, Западная Сибирь, Башкирия, Казакстан, Область Коми. Издание «Пермкниги» Пермь. 1926 г. 855 стр. Цена 5 руб. Тираж 2000 экз.

Урал всегда, а теперь в особенности, с возрождающейся промышленностью, с колоссально растущим товарообменом, привлекал и привлекает к себе внимание как Центра Советского Союза, так и других республик и областей. Недостаток литературы о современном экономическом состоянии и перспективах развития хозяйства районированной Уральской области побудил «Пермкнигу» еще в 1924 году приступить к изданию такого справочника, который был бы «рассчитан на более или менее широкий круг читателей, интересующихся экономикой Урала.

Двухлетний опыт издания справочника не прошел даром. Издавая в 24 и 25 г. г. «Уральский торгово-промышленный справочник», отражавший состояние хозяйства области, Пермкнига хорошо учла повысившиеся к содержанию справочника требования, и ныне значительно расширила это содержание.

Справочник «Торгово-Промышленный Урал» дает представление не только об Уральской области, но и о соседних с ней областях и районах:—Западной Сибири, Башпресублике, Казакстане, Области Коми. Это весьма важно, ибо с этими районами Урал больше всего экономически соприкасается.

Справочник разбивается на две части. Первая часть посвящена экономике Урала и указанных областей и районов. Вторая часть содержит в себе справочный и адресный отделы.

Справочник дает богатый материал для каждого хозяйственника и советского работника. Это—ценная настольная книга, из которой всегда можно извлечь нужную справку об Урале.

Прекрасно в справочнике отражен и опыт районирования.

С внешней стороны справочник издан весьма хорошо: твердая изящная обложка, четкий шрифт, великолепные иллюстрации.

Остается пожелать в будущем еще большего расширения программы справочника и приспособления его для работника любой отрасли строительства. Другими словами, — надо начать издавать справочник «Весь Урал» по образцу центральных «Вся Москва», «Весь СССР» и др.

А. Г.

СПИСОК НАСЕЛЕННЫХ МЕСТ СВЕРДЛОВСКОГО ОКРУГА. Под редакцией Окр-статбюро. Издание Свердловского Окрисполкома Свердловск 1926 г. 256 стр. Цена 1 р. 25 коп. Тираж 1500 экз.

Потребность в издании такого справочника, который бы отражал действительное состояние районированного Свердловского округа, назрела давно. Справочники о территории, населенных пунктах и населении округа, которыми большинство советских и общественных организаций, риков и сельсоветов пользовались до сих пор, очень устарели и для руководства абсолютно не пригодны. Это: — «Населенные места Екатеринбургского уезда», изд. в 1913 г. и «Список населенных пунктов Екатеринбургской губернии», изд. б. Екатеринбургского Губстатбюро, т. е. такие издания, которые давно отслужили свою службу.

Изданный теперь Свердловским Окрисполкомом новый справочник — «Список населенных мест Свердловского округа» восполняет этот пробел. Этот справочник составлен по последним данным административной комиссии по оформлению низового районирования, утвержденным президиумом Уралоблисполкома в декабре 1925 года.

Справочник дает сведения не только о районах, селах и деревнях, но и о каждом незначительном населенном пункте — о хуторах, заимках, гордонах, ж. д. будках, куреях и проч.

В качестве введения к справочнику предпосланы статистико-административные сведения о гор. Свердловске и краткий обзор хозяйства Свердловского округа.

Каждое окружное учреждение, организация и предприятие: рики, сельсоветы, кооперативы и др. низовые советские и общественные организации встретят в справочнике целое пособие, позволяющее хорошо ориентироваться в Свердловском округе в современных его границах.

Надо пожелать справочнику самого широкого распространения.

А. С. кий.

А. Н. РУДЕНКО. Краткое руководство к определению фаз развития главнейших хлебных злаков. Под редакцией проф. Тимирязевской академии С. И. Жегалова. Издание Уральского Областного Земельного Управления. Свердловск. 1926 год. 38 стр. Цена 1 рубль. Тираж 6000 экз.

Центральные статистическое Управление и его органы на местах ведут большую

работу по учету состояния главнейших полевых культур в разные периоды их развития и в зависимости от условий погоды. Изучение отдельных моментов развития посевов в связи с условиями погоды в течение ряда лет приобретает громадное значение. От этого зависит судьба посевов, возможность предупреждения тех или иных отрицательных явлений и т. д.

Чтобы работе по изучению периодического развития полевых культур придать плановость и этим самым облегчить ее, необходима однородность метода наблюдений. Установление этой однородности и имеет целью брошюра А. Н. Руденко.

В отношении направления работы по наблюдению за развитием культур в плановое русло брошюра имеет огромную ценность, как незаменимое руководство, особенно при почти полном отсутствии у нас литературы по этому вопросу.

Ею могут пользоваться наблюдатели с/х метеорологических станций, с-хозяйственные кружки, школы крестьянской молодежи, райстатистики и др., близко соприкасающиеся с сельским хозяйством.

Недостаток брошюры — непопулярность ее. Читается и усваивается она трудно даже подготовленным читателем; тем более мало доступна по содержанию она для широкой деревенской общественности.

Минус брошюры также — ее высокая цена. Правда, из-в., повидимому, вынуждено было назначить эту цену, т. к. исполнение брошюры на хорошей бумаге, с иллюстрациями в тексте и приложением к ней, «основных фаз развития главнейших полевых культур», степной картограммы, стоило недешево. Но издательству все же нужно было позаботиться об удешевлении книжки; для этого можно было отказаться хотя бы от хорошей бумаги.

Если бы брошюра была более популярной и доступной по цене, она полностью оправдала бы свое практическое назначение.

О-ский.

Провинциальные журналы и их значение.

Не лишние интереса соображения по этому вопросу находим в последнем (7-м) номере журнала «Сберегательное Дело».

«Сберегательное Дело» останавливается на следующих изданиях: «Экономическая Жизнь» — ежемесячный журнал Смоленского Губисполкома, «Советское строительство» — Госплана Белорусской СССР, «Местное Хозяйство» — Киевского Окрисполкома, «Экономический Вестник Закавказья» — Высшего Экономического Совета ЗСФСР, «Нижнее Поволжье» — Нижне-Волжской Областной и Саратовской губернской плановых комиссий, «Статистический Бюллетень» — Нижегородского Губстатбюро и на нашем «Округе» — Свердловского Окрисполкома и Горсовета. «Провинция издает» — говорит журнал.

—издает много, и в большинстве, надо сказать, хорошо.

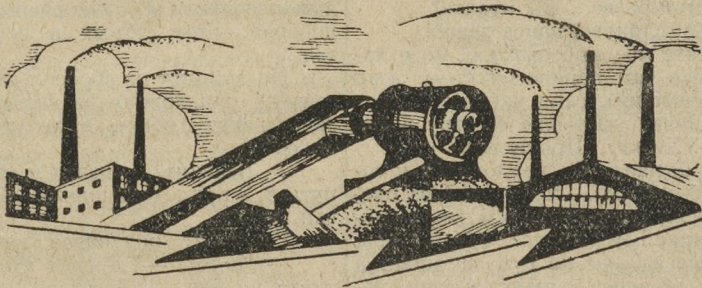
«Пусть эти журналы не рентабельны —серьезные научные журналы никогда не были рентабельны и никогда не имели больших тиражей—а ведь это, в сущности, научные журналы, статистические или экономические, соединяющие серьезное изучение края с доступной по изложению формой, имеющей целью ликвидировать экономическую неграмотность масс, призванных к управлению и строительству. Затраты на эти журналы окупятся впоследствии так же, как всегда только впоследствии окупаются затраты на народное образование.

«Есть и еще одно соображение... В результате многократного районирования, размежевания, укрупнения и разукрупнения — о большинстве новоиспеченных районов и областей вряд ли имеются достоверные данные. Цифровые данные о хозяйстве той или иной губернии несравнимы с довоен-

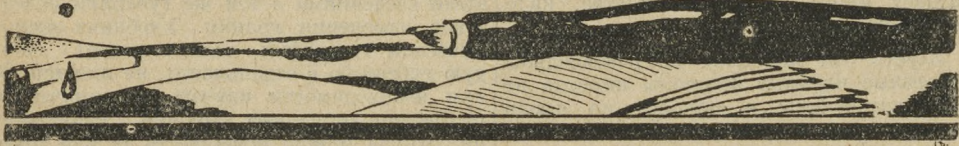
ными сведениями о той же губернии вследствие изменения границ. Учебника экономической географии, описывающего каждую губернию в отдельности, не имеется. И при необходимости изучать экономическое положение отдельных районов, единственно, откуда можно почерпнуть те или иные сведения — это опять же только из всех этих местных органов.

Отметив особо значение этих органов специально для работников страхового дела, которые только изучив экономику края, будут работать не вслепую», журнал в заключение говорит:

«Приходится пожалеть о недостаточном знакомстве с местными условиями всех, кому это надлежит. Нужно не уничтожать местную печать, а всячески ее распространять. И жаль, что даже в Москве нет библиотеки, где имелся бы полный комплект всех провинциальных журналов, и что даже в прекрасной библиотеке Наркомфина по некоторым губерниям нет абсолютно никаких материалов».



СОВЕТСКИЙ ЮМОР



В потемках.

Душа хулигана — потемки.

Илья Ильич, тот самый, который в рот не берет пива и плачет над мухами, погибающими на липкой бутылке, рассказал нам удивительную историю.

Шел он как-то вечером глухим переулком, который у вас в Москве в разговоре называют: «Большая хулиганка». Из подворотни вынырнула расхлябанная фигура, налетела и ешибла его с ног.

Илья Ильич криво улыбнулся, сперва приподнялся сам, затем вежливо приподнял свою кепочку и произнес скогфуженно:

— Извините, ради бога! Такая темень!.. Я вас не ушиб?

Хулиган презрительно сплюнул:

— Балда! Я ж тебя, дурака, нарочно! Шляются тут!..

— Хи-хи, — засмеялся из любезности Илья Ильич, — кто же нарочно стабает толкаться? Хулиган разве... Вы курите?

— А, тебе, слыать, какое дело?!

— Простите мое любопытство, но я хотел предложить вам папиросочку, — у меня свои, жена, извините, сама набивает... Вот подрастет Зиночка, заставлю ее отцу папиросы делать... Хи-хи... Прощу вас!

Хулиган опешил. Он наклонился к самому носу собеседника, — точно настежь распахнулись перед Ильей Ильичем двери пивной, — и заглянул ему в глаза. Убедившись, однако, что перед ним не сумасшедший, а только дурак, он снова сплюнул и взял сразу пять папирос.

— Нам не по дороге? — осведомился Илья Ильич. — Почему-то, знаете не принято заговаривать с незнакомыми, но я считаю, что если два человека, с общей психоло...

— Ежели тебя в пивнушку черти несли, буржуйская твоя морда, — так нам определенно по дороге, а ежели ты, лысая сволочь...

Может быть, вы не поверите Илье Ильичу, но я поверил.

Он рассказал нам, как сидел с хулиганом в пивной и занимал его разговором о жене и детях, о своей работе на электростанции, о Пилсудском, о дачах...

Около полночи они растались. Хулиган, которого Илья Ильич называл уже «дорогим Сергеем Семеновичем», проводил своего нового друга до самых ворот его дома, крепко жал ему руку и повторял точно в забыты:

— Комиссия отца Денисия! Ах, сво... Извиняюсь, товарищ! Пардон-с! Бонжур!

Дня через два Илья Ильич встретил его на бульваре. Он вежливо уступил дорогу и, приподнимая свой блин, едва прикрывавший лохматую голову, осклабился:

— Честь имеем! Ах сво... Пардон-с!..

И Илья Ильич, со слезами умиления, рассказал, что его Сергей Семенович теперь работает где-то на складе кладовщиком, пьет только воду, да и ту виняченную, и ежедневно читает газеты. Даже будто его в местном выбрали на складе...

Всем нам очень понравился рассказ Ильи Ильича. И каждый из нас решил испробовать на собственном опыте новый метод борьбы с хулиганством.

Испробовал и я.

Своего хулигана я встретил днем, на окраине города. Это был тщедушный паренек, одетый франтовато, с папиросой в углу сплюнявого рта.

Призываюсь, когда он пошел прямо на меня, я в первую минуту растерялся. Новый метод, метод Ильи Ильича, сразу выскочил у меня из головы.

— А не начать ли со следующего, — малодушно подумал я, отыскивая глазами милиционера. — Этот старый и испытанный метод...

Но хулиган не сбросил меня с ног. Он только, если можно так выразиться, слегка задел меня плечом, чуть-чуть отбросив к стене.

— Извините, — сказал я, стараясь улыбнуться, и приподнял шляпу. — Забавный случай, хи-хи...

Результат получился неожиданный.

— Че-го?! — заревел хулиган, подскочившая ко мне. — А это видал? Ссс-во-лочь разнесчастная!

— Как же я не могу увидеть этого, — беспечно засмеялся я, — когда ваш кулак у самых моих глаз? хи-хи...

Глаза хулигана налились кровью. Он заревел:

— Так ты, сволочь, еще шутики со мной шутить выдумал? Не слышал Ваньку-Сову, рябая твоя морда?! А это видал миндал?! ...На одно мгновение я испытал странное ощущение человека, вдруг собравшегося лететь, — точно крылья вдруг выросли у меня! Я поднялся на воздух, взболтнул ногами и... Но, увы, я был тяжелее воздуха, и с быстротой подстреленной птицы я опустился обратно на панель, не успев даже вставить ноги — прямо, на обе лопатки!

Однако, я нашел в себе силы подавить малодушное желание вскопичить на ноги и бежать. Достав портсигар, я сказал, стуча зубами:

— Вы... курите? Пож-жалуйста, прошу-у-у!..

Портсигар вылетел у меня из рук. Зазвенело стекло. Надо мной мелькнула подшивка, искры посыпались из моих глаз...

— Убью, сволочь! — прошипел над мой голос, похожий на рев сотни львов и леопардов. — У-у, морда собачья! С тобой, как с человеком, а ты дурака валяешь! Получай!..

...Я бежал по улице, теряя и шляпу и голову. А за мной звенели разбиваемые окна, странно стучали подошвы ног чудовища, и сотни львов и тысячи леопардов рычали мне в самый затылок...

Моя борьба с хулиганством кончилась в объятиях постового милиционера.

И когда через день я прочел, что Иван Совашкин, он же «Ванька Сова», за буйство, избившие прохожих и разбитие 24 стекол выслан из города, я вздохнул, признаюсь, с облегчением.

Нет, как хотите, а душа хулигана — по-темы!

Э. Гард. (Смехач).

Индивидуальный Градусов.

— К чортовой маме! — хрипло заметил Градусов. — Пушай, которые хотят — запишуются на воскресную экскурсию, а я не жалаю. Жалаю проводить воскресный отдых самостоятельно со всем своим полным семейством.

— А выи семейство свое запишите, очень просто. Цветочки, птички... Детишки... Мы осмотрим один из самых красивых подмосковных дворцов, прослушаем краткую лекцию о крепостных художниках семнадцатого века, почитаем коллективно Горького...

— А мне, между прочим, начихать на это дело с высокого дерева. Не жалаю. Жалаю самостоятельно. Без коллектива чтоб. И чтоб не Горький, а горькая... и вообще...

— К чортовой маме! — сказал Градусов в воскресенье утром, засовывая в корзину две бутылки горькой и полтора фунта голубой колбасы.

— И безо всякого коллектива управимся. Ого-го! Эй, жена, пиво уложила?

— Уложила.

— Самовар увязала?

— Увязала.

— Тады ладно. Дети, цветы жизни, готовы?

— Готовы.

— Тады гайда на вокзал. Чего зря канителишься. Чай мы не коллективные, а индивидуальные. В два счета допрем до зеленой травки, а там можно и горькую... почитать. И чтоб никаких крепостных семнадцатого века... Ик... Верно?

— Верно.

— Ну, разверно, тады бери, Митя, самовар. Сашка хватай библиотечку с горькой. Клавочка, зонтик не забудь. Варька, держи пакет с деревянным углем и кувшин молока, да смотри, чтоб не скисло по дороге. Ну-с, больше ничего не забыли?

— Забыли! Забыли! Бабушку забыли!

— А, чорт возьми! Хватайте старушку.

Да поживее. А то на поезд опоздаем. Ну, в два счета. Чтоб раз-раз и готово. Это вам не коллективная экскурсия...

В поезде.

— Папаша, Митька самовар потерял!

— Паршивец, где самовар?

— Есть, не беспокойтесь, на нем бабушка сидит.

— Эй, бабка, ты сиди себе, старушка, только не очень, а то в самоваре-то воды нету... Чего доброго распаяется.

— Ох-х-х! Дышать нечем! Духота!

— Ма-му-ся! У меня нозки заболели.

— Ничего, детка, не плачь. Сейчас приедем. Бери пример с Клавочки. Она всю дорогу на одной ноге стоит, да и то на чужой.

— Караул! Грудного Ваньку дома забыли!

— Ах ты, боже мой, чистое наказание с этими детьми. Ворочаться, что ли? Кондуктор, остановите поезд.

— Не надо останавливать, Ванька нашелся.

— Где же он?

— А его Варька на крышу положила, что б не задохся в вагоне.

— Правильно.

— Ой, мне глаз выкололи!

— Правый или левый?

— Левый.

— Тады хорошо: ближе к сердцу.

— Кар-раул! Кар-ра...

— Уф! Чтоб вы все подошли, проклятыя. Приехали. Вылезай.

На лоне природы.

— Ик... И н... никаких коллективов! К... Каждый сам себе экскур...сия. Откройка жена второй том горькой... Люб... блю поч... читать... это вам не семнадцатый век! Эт...то вам не коллективные птички. Ваш... здоров... Ик!

— Батюшки! Никак пожар?

— Ер...рунда. То Митька самовар не удачно поставил и поджег соседнюю дачу.

— А где же бабушка?

— Ч...чорт ее знает. Не иначе как в пруде утопла. Т...туда ей и дорога, симпатичной ст... старушке.

— Тятенька, Ванька опять пропал!

— Где ж он?

— Не иначе, что на вагонной крыше его оставили.

— Тады ничего. Пушай. Обратю в Москву поедет на крыше. А потом опять на дачу... А потом опять об... братно... Туда и обратно, туда и обратно... Пушай ребеночек покатается... Ик...

Дальше на лоне.

— Мамаша! Шкандал! Папаша морду бьет какому-то дяде.

— Ах ты, боже мой! Да и дядя папашу наяривает. Митька, хватай самовар!

— Мамаша! Паленьку в отделение ведут.

— Бегу, бегу. Ах ты, ирод! Начитался таки горькой... как свинья.

— Нич... чего жена. Пушай ведут. Плюю. Эт...та вам не коллективная экскур... рсия. Не птички- цветочки. Пушай. Пик—ник.

— Митька! Клавочка! Бабушка! Дети! Собирайтесь домой! Воскресный отдых кончился. Едем. Ах, за что я такая несчастная уроди-ил-лась на свет?. Дал бог одного мужа и тот индивидуальный...

Через неделю в субботу индивидуальный Градусов, опустив усы и глаза, говорил руководителю экскурсии:

— Это самое... Больше я не тово... Записывай, значит, со всем семейством... Поэтому не жалею больше индивидуально... Ноши моей кровушки!..

В. Катаев. («Бузотер»).

«Законовед».

— Ты, брат, со взятками осторожнее, будь. Знаешь, какая это статья?

— Знаю! Доходная.

(«Бузотер»).

Никак невозможно.

— Фунтикова, говорят, решили снять с ответственной работы.

— Ну, что ты!.. Нельзя же его на ответственную работу посадить!

— Почему?

— Ну, какой он, к чорту, работник!..

«Крокодил».

Н.

Как ни кинь...

— А лес-то, поди, крадете?

— Еще как! У нас лесу много! Кради—не хочу!

— Крадете лес-то?

— А то как?! У нас лесу мало! Не запасешь сейчас, и красть потом нечего будет!

«Лапоть».

Заколдованный круг.

— Скажите, пожалуйста, почему у вас служащие опять свехурочно работают?

— Очень срочная работа. Они отчет комиссии по проведению режима экономии составляют.

«Беремот».

На проведение режима.

(Из доклада хозяйственника).

— 57 проц. расходной сметы, товарищи, идут, на накладные расходы, 38 проц.—на производственные и 5 проц.—на непредвиденные. Общая сумма расходов, товарищи, копейка в копейку сходится с общей суммой прихода, товарищи, при чем ни на какие свехсметные поступления, товарищи, нам в этом году рассчитывать не приходится. Вывод ясен, товарищи: концы с концами мы кое-как сведем, **НО НА ПРОВЕДЕНИЕ РЕЖИМА ЭКОНОМИИ У НАС ПО СМЕТЕ НЕ ОСТАЕТСЯ НИ ОДНОЙ КОПЕЙКИ, ТОВАРИЩИ!** И если, товарищи, мы не получим испрашиваемой нами на этот предмет дотации, то проведение режима экономии в нашем предприятии придется, волей-неволей, отложить до будущего года, товарищи!.....

«Крокодил».

Издатель Свердловский Окрисполком и Горсовет.

Ответственный редактор В. Л. Горохов.

УСЛОВИЯ ПОДПИСКИ НА ГАЗЕТУ „СВЕРДЛОВСКИЙ РАБОЧИЙ“

на 1 мес.	— р. 60 к.
на 3 „	1 р. 70 к.
на 6 „	3 р. 20 к.
до конца года	4 р. 20 к.

ТАРИФ НА ОБЪЯВЛЕНИЯ:

СТРОКА НОНПАРЕЛИ:

на 1-й странице	2 р. 50 к.
на 2-й и 3-й странице	1 р. 50 к.
позади текста	— р. 75 к.

ОБЪЯВЛЕНИЯ: о покупке-продаже, спрос и предложение труда и т. п.,
ОСОВО ЛЬГОТНЫЕ УСЛОВИЯ

ПОДПИСКА И ОБЪЯВЛЕНИЯ ПРИНИМАЮТСЯ в Конторе Редакции.
АДРЕС РЕДАКЦИИ И КОНТОРЫ: уг. улиц Добролюбова и Малышева.
здание Окрисполкома, вход со двора.

ТЕЛЕФОНЫ: Редакции — 13-49, Конторы — 13-50.

ЕДИНСТВЕННЫЙ ПЧЕЛОВОДНЫЙ ЖУРНАЛ В УРАЛЬСКОЙ ОБЛ., БАШКИРСКОЙ РЕСПУБЛИКЕ и СИБИРИ

„ПЧЕЛА и ПАСЕКА“

ОРГАН УРАЛЬСКОГО (СВЕРДЛОВСКОГО) О-ВА ПЧЕЛОВОДСТВА.

Журнал выходит ежемесячно в художественной обложке, книжками объемом не менее 2-х печатных листов (32 страницы), на хорошей, плотной бумаге с рисунками и чертежами.

В ЖУРНАЛЕ ПРИНИМАЮТ УЧАСТИЕ ЛУЧШИЕ ПЧЕЛОВОДИ. И НАУЧН. СИЛЫ РОССИИ

ПОДПИСНАЯ ПЛАТА в год: 12 №№-ов, объемом не менее 32 стр.
каждый, на хорошей плотной бумаге 2 р. 50 к.
Желающие получить все №№ ж. за 25 г. платят без приложения 2 р. 50 к.
Цена отдельного № за 1925 и 1926 г.г. 25 к.

ПРИНИМАЮТСЯ ОБЪЯВЛЕНИЯ.

Подписка принимается во всех почтовых учреждениях.

Адрес Конторы и Редакции:

Свердловск, Уральской обл., ул. Малышева (б. Покровский пр.), д. № 24.

Цена 40 коп.

42

Свердловск, тип. «Гранит»

Заказ № 1733. Тир. 1200 экз.