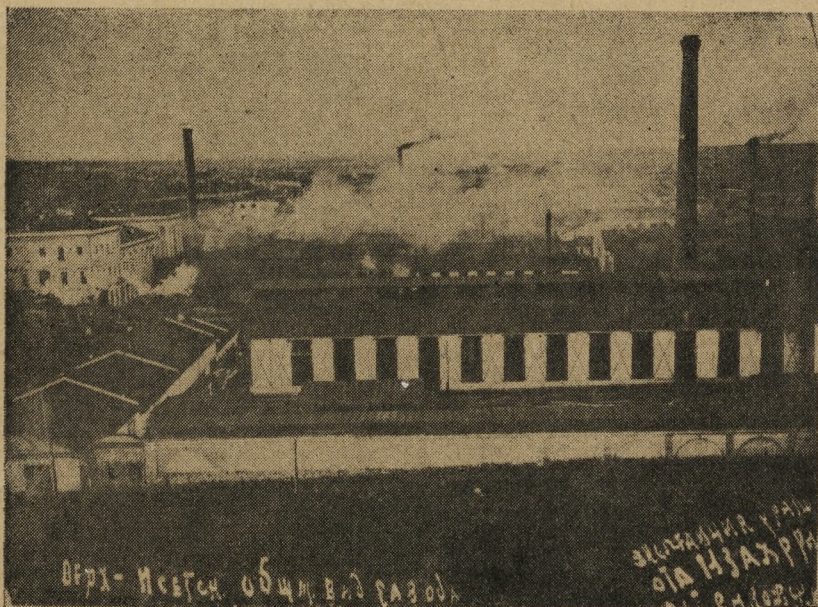


XVIII  
5137

Ры

# ОКРУГ

ЕЖЕНЕДЕЛЬНЫЙ ЖУРНАЛ  
СВЕРДЛОВСКОГО  
ОКРИСПОЛКОМА и ГОРСОВЕТА



Верх-Исетск. Общ. вид завода.

Свердловский район  
ОГП ИЖАЭР РА  
1940 г.

1 9 2 6

№

СВЕРДЛОВСК.

16

# ЕЖЕНЕДЕЛЬНЫЙ ЖУРНАЛ

# „ОКРУГ“

ИЗДАНИЕ СВЕРДЛОВСКОГО ОКРИСПОЛКОМА и ГОРСОВЕТА

выходит книжками не менее 2-х печатн. листов (32 стр.)  
по следующей программе:

1. Советское строительство. 2. Хозяйство Округа. 3. Хроника. 4. Жизнь районов. 5. Фельетон. 6. Справочный отдел. 7. Библиография.

В виде БЕСПЛАТНОГО приложения к журналу дается:

Сборник официальных постановлений, циркуляров и распоряжений Окрисполкома и его отделов.



## ПОДПИСНАЯ ПЛАТА:

на год. . . . —6 руб., на полгода—3 р.,  
на 3 мес.—1 р. 50 к., на 1 мес.—50 к.

## ОБ'ЯВЛЕНИЯ:

1 страница . . . . . 120 руб.  
<sup>1</sup>/<sub>2</sub> страницы . . . . . 60 руб.  
<sup>1</sup>/<sub>4</sub> страницы . . . . . 30 руб.

## УТЕРИ ДОКУМЕНТОВ:

от 1 до 3-х . . . . . 1 р. 25 к.  
от 3-х до 5-ти . . . . . 2 „ — „  
от 5-ти до 8-ми . . . . . 3 „ — „

Деньги и всю корреспонденцию адресовать:

Свердловск, Окрисполком, журнал „Округ“.

Пролетарии всех стран, соединяйтесь!

# ОКРУГ

ЕЖЕНЕДЕЛЬНЫЙ ЖУРНАЛ  
СВЕРДЛОВСКОГО ОКРУЖНОГО ИСПОЛНИТЕЛЬ-  
НОГО КОМИТЕТА И ГОРОДСКОГО СОВЕТА  
РАБОЧИХ И КРАСНОАРМЕЙСКИХ ДЕПУТАТОВ

2-й ГОД ИЗДАНИЯ

№ 16

(двойной)

1 мая 1926 г.

XVIII

5137

(ш)

К.К.

Г. СВЕРДЛОВСК.

## СО Д Е Р Ж А Н И Е:

	Стр.
<i>С. Клепацкий</i> — 1 Мая . . . . .	3

### Советское строительство.

<i>И. Кирпиков</i> — Организационные задачи в землеустройстве . . . . .	5
<i>Н. Бусыгин</i> — К работе районных и сельсоветских ревизионных комиссий . . . . .	9
<i>Н. Б.</i> — Выполнение сельхозналога к 3 (последн.) сроку платежа . . . . .	11
<i>М. Пилотин</i> — О децентрализации доходов по районам . . . . .	13

### Хозяйство Округа.

<i>Ив. Ремезов</i> — Районные земельно-технические совещания и их задачи в весеннюю с.-х. кампанию . . . . .	15
<i>С. Груздев</i> — Производство и экспорт уральских кустарных изделий . . . . .	22
<i>В. Смирнов</i> — Что такое бюджетный индекс и „ножницы цен“ . . . . .	22
Жизнь районов . . . . .	28

### Фельетон.

<i>А. Вилисв.</i> — Два подхода или цена радио-конушества . . . . .	38
Хроника . . . . .	40
Справочный отдел . . . . .	46
Объявления . . . . .	47



П. 120515

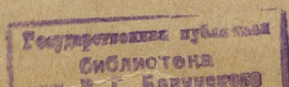
**АДРЕС РЕДАКЦИИ:** Свердловск, Окрисполком, ком. № 9 (2-й этаж),  
(уг. ул. Малышева и Добролюбова).

**Прием по делам редакции от 10 час. утра до 12 час. дня.**

Рукописи, присылаемые для помещения в журнале, должны быть написаны четко (по возможности на машинке) и только на одной стороне листа.

Во избежание ошибок и недоразумений, следует обязательно указывать на присылаемых для печати материалах имя, отчество, фамилию и точный адрес автора.

**Все помещенные в журнале материалы оплачиваются по тарифу.**



---

---

Мы растем, мы крепнем, мы бьем капитал,  
мы строим социализм. Мы его построим. Уде-  
сятерим наши усилия для полной победы  
социализма!

---

---

# 1 Мая.

Сегодня пролетариат всего мира празднует свой праздник борьбы и труда.

Тридцатилетняя история дня первого мая—это история боевой учебы рабочего класса, история его успехов и неудач, побед и поражений.

Во всем мире продолжает еще царствовать капитал. Только в нашем Союзе Советских Социалистических Республик рабочий класс навсегда похоронил власть буржуазии, и девятый раз уже празднует этот великий праздник, как класс свободный и господствующий. Рабочие же всех других стран мира будут демонстрировать сегодня свою готовность к дальнейшей борьбе, чтобы, по нашему примеру, рано или поздно притти к неизбежной полной победе над вековым врагом. В ответ на это буржуазия, поддерживаемая социал-предателями, по опыту прошлых лет, будет расстреливать лучших людей рабочего класса, и многие тысячи из них встретят завтрашний день за решеткой капиталистических тюрем и казематов. Но все эти насилия и зверства мировой буржуазии не в силах остановить непреодолимого движения миллионов трудящихся к своему освобождению. Обращая свои взоры в нашу сторону, в сторону первой в мире Республики Труд, они почерпнут в нашем примере источник новых сил, новой энергии и решимости победить.

СССР—боевое знамя, боевой клич трудящихся всего мира.

Отсюда понятна дикая ненависть и бешеная злоба, которыми горит по отношению к нам весь капиталистический мир. Отсюда понятно, что не только никакой помощи в деле нашего хозяйственного строительства мы от него ожидать не можем, но что, наоборот, должны ждать новых подвохов, новых каверз, новых провокаций.

Наше государство должно рассчитывать только на себя. По крайней мере, до тех пор, пока подойдут к нам на помощь поднимающиеся на борьбу миллионные армии пролетариев Запада.

А между тем стоящие перед нами задачи огромны. Мы должны еще более поднять наше возрождающееся сельское хозяйство и возможно скорее развить в уровень с его ростом нашу промышленность, догнать и перегнать самые развитые в промышленном отношении капиталистические страны, еще более укрепить созданный нами мощный фундамент социалистического строительства,

Для всего этого нужны средства, средства громадные. Извне мы ниоткуда их достать не можем. Мы должны найти их у себя. Путем величайшей бережливости в расходовании средств рабоче-крестьянского государства, путем беспощадной борьбы со всякими излишними и ненужными тратами, путем предельного повышения производительности труда мы эти средства найдем.

Рабочие и работницы! Крестьяне и крестьянки! Красная молодежь и пионеры, вы, идущие на смену старым борцам! Сегодня, в великий день свободного труда, борьбы и победы, обещайте бороться за укрепление нашего рабоче-крестьянского хозяйства, за упрочение нашего советского червонца, за расширение государственной торговли и кооперации, за улучшение работы наших фабрик, заводов, предприятий и всего аппарата рабоче-крестьянского государства!

Мы—могучая армия, побеждавшая до сих пор под водительством непобедимой коммунистической партии, всегда и всюду. Великая ленинская партия и сейчас уверенной и твердой рукой ведет нас к верной победе. Все—под знамена ВКП (б)!

Да здравствует 1-е мая, праздник III Интернационала и грядущих побед пролетариата над капиталом во всем мире!

Привет пленникам капиталистических тюрем—борцам за победу рабочего дела!

**С. Клезацкий.**

---

---

Да здравствует партия рабочего класса,  
партия Ленина—Всесоюзная Коммунистическая  
Партия (большевиков)!

---

---



# СОВЕТСКОЕ

1918 1926

## СТРОИТЕЛЬСТВО

### Организационные задачи в землеустройстве.

(В порядке обсуждения).

Вряд ли нужно говорить сейчас о том значении землеустройства, какое оно имеет в данный момент для развития сельского хозяйства. Это значение землеустройства плотно укоренилось в сознании крестьянства, как перво-очередное мероприятие для повышения производительности крестьянского хозяйства.

III Всесоюзный Съезд Советов особенно подчеркнул необходимость скорейшего осуществления землеустройства, назначив крайний срок для этого 10 лет. За этот период землеустройство должно быть проведено, должны быть созданы благоприятные условия для дальнейшего роста сельского хозяйства.

У нас на Урале условия землепользования сложились на редкость неблагоприятные. Чресполосица, дальнотемелие—характерные в особенности Уральского землепользования и в силу этого обстоятельства землеустройство развернулось чрезвычайно быстро и широко.

По отчету Уральского Облземуправления за 1924—25 год видно, что заявки населения на проведение землеустройства за этот год охватили по области огромную территорию—более 5 миллионов десятин.

Вместе с ростом заявок растет и проведение земорганами землеустроительных работ.

Очень интересную таблицу роста заявок населения на землеустройство и роста выполнения их дает Облземуправление в своем отчете.

Г О Д Ы	Было подано заявок (в тысячах десятин)	Принято к производству (в тысячах десятин)	% удовлетворения заявок
1924 . . . . .	2200,0	1329,7	60,4
1925 . . . . .	5230,0	3051,3	58,3
1926 . . . . .	6270,0	3510,7	56,0

Таким образом заявки населения за 2 года выросли почти в 3 раза, усиливается и удовлетворение этих заявок, но только в абсолютных цифрах, а если взять % удовлетворения, то видим обратное явление: процент удовлетворения заявок из года в год почти равномерно понижается и все большее число заявок остаются неудовлетворенными.

Десятилетний срок для проведения землеустройства по всей области—срок небольшой. При подобном несоответствии заявок населения и удовлетворения их земельным органами, несомненно появляется сомнение в том, что мы за этот сравнительно короткий срок справимся с такой сложной большой задачей, если не будут приняты решительные меры к устранению такого несоответствия.

Облземуправление об'ясняет несоответствие—недостатком технических сил и как меру пополнения состава техников, повышения квалификации их рекомендует всемерное усиление подготовки в учебных заведениях, развертывание сети последних, признавая неотложность проведения этих мер.

Только ли в этом дело, действительно-ли достаточно таких мер, как развертывание учебных заведений, усиление подготовки землемеров? Нам кажется, что далеко недостаточно, что об'яснение сравнительно медленному росту выполнения землеустроительных работ нужно искать не только в недостатках землемерных сил, но и в организации всего землеустроительного дела.

Конечно, указываемая Облземуправлением мера является совершенно необходимой, но нельзя наряду с ней упускать из внимания ряд других мер, ведущих во первых, непосредственно к ускорению выполнения землеустроительных работ, во вторых, облегчающих проведение рекомендуемого мероприятия по укомплектованию землемерного состава. Тем более, что задача расширения подготовки техников---задача не одного года, а крестьянство с землеустройством не ждет, потеряв надежду получить землемера оно вынуждено будет ограничиться простым земельным переделом, кое-как сгладить вопиющие недостатки землепользования и по сути дела, не изменяя в основном землепользования, остаться в старых условиях еще на ряд лет.

Землеустройство настолько болезненная операция над крестьянским хозяйством, что трудно ожидать, чтобы крестьянство сохранило желание подвергнуться новой операции чрез короткий промежуток времени. Да если бы и так, то и в этом случае неопределенное положение в землепользовании в течении ряда лет приведет к чрезвычайно нежелательным результатам.

Необходимо соответствующую долю внимания уделить и задачам наиболее целесообразной организации землеустроительного дела.

В самом деле, организационное построение землеустроительного аппарата заставляет желать много лучшего.

Сейчас дело землеустройства сосредоточено в Облземуправлении. Областной Отдел Землеустройства при нем является не только органом руководящим, регулирующим, но и оперативным, выполняющим все даже мелкие оперативные задания.

Он ведает приемом, увольнением землемеров, распределением их по Округам и отдельным работам, снабжает их инструментами, материалами до письменных принадлежностей включительно, ведает финансированием даже отдельных землемеров, изготовляет и выдает земельные документы, ведет контроль за выполнением землеустроительных работ и т. д. Одним словом в землеустроительном деле мы имеем чуть не идеальный пример централизации.

На долю Окружных Отделов Землеустройства падает выполнение заданий Обл. Отдела. Никакой самостоятельности, никакой инициативы.

Обл. Отдел находит достаточно возможностей к пресечению каких бы то ни было поползновений к нарушению установленного централизма, не останавливаясь для этого даже пред «героическими» мерами, в роде закрытия кредита на содержание аппарата, хотя сама жизнь требует изменения положения и постоянно выпячивает этот вопрос.

В первый год после районирования такая централизация дела до некоторой степени оправдалась теми соображениями, что Уральская Область была составлена из 4 губерний, находившихся в смысле обеспечения технической силой, материальными средствами в совершенно различных условиях. Тогда нужно было произвести некоторое перераспреде-



ление сил и средств для того, чтобы действительно планомерно-сообразно хозяйственным требованиям—развить землеустроительные работы. Может быть тогда твердая линия в централизации являлась заслугой Обл. Отдела Землеустройства. Тогда ведь и землеустройство лишь начинало развиваться. Но теперь условия изменились настолько, что централизация превратилась уже в задерживающее начало дальнейшего развития землеустройства.

Достаточно представить себе, что землеустройство сейчас ведется чуть ли не на 5 миллионах десятин, работают до 500 техников, то станет понятным какой же неповоротливый, громоздкий аппарат представляет из себя Обл. Отдел Землеустройства.

На этом следует остановиться подробнее и на практических примерах проследить последствия такового положения дела.

Прежде всего надо отметить, что загрузка Областного аппарата мелкими оперативными заданиями отражается на всей работе Областного органа по землеустройству, как по основной своей задаче—руководству, так и по выполнению оперативных заданий.

Самое важное мы имеем на лицо—*недостаточность руководства* в проведении земельной политики и землеустроительных работ в частности. В последний год чувствуется некоторое улучшение, но все же в общем положение не изменяется.

Как пример—весьма слабое ознакомление населения с Земельным Кодексом, происходящие отсюда всевозможные недоразумения, незнание, неумение землемеров, как организовать даже с технической стороны работу, как следствие этого—разнообразия в приемах организации работ, ошибки, переделки и т. д. Не лучше обстоит дело и с проведением лучших форм землепользования и уяснением форм землеустройства.

Дальше—*оторванность аппарата от крестьянской массы, местных органов власти, от советской общественности.*

Стремление к такому «автономному» существованию—одна из черт землеустроительного аппарата, а «необщественность» землемеров начала приобретать характер привычного явления. Это даже не вина землеустроителей, а таков дух, такова постановка работы.

Затем *«постоянные перебои в финансировании и материальном снабжении, приобретающие регулярный характер и очень болезненно отражающиеся на землеустроительных работах.* В качестве примера—опять можно указать на применение Обл. Отделом крайних и все же безрезультатных мер для исправления положения, как январское закрытие кредитов впредь до взыскания задолженности с населения. Что касается материального снабжения, то недостаток инструментов—обычное явление, при чем в случае ухода землемеров со службы—Обл. Отдел вряд ли будет в состоянии установить, какие инструменты были даны землемеру и что он должен возвратить.

Следующий крупный недостаток в работе—*низкое по качеству выполнение землеустроительных работ и недостаточный контроль за ними.* Имея технический персонал низкой квалификации нельзя рассчитывать на высокое качество работ, то тем большее значение приобретает организация постоянного контроля за работами для того, чтобы во время направить их, помочь землемеру разобраться в сложных вопросах и обеспечить правильное выполнение работ, чтобы не приходилось переделывать. И в этом отношении задача оказалась невыполнимой, например, в 1925 г. к Свердловскому Округу был прикреплен всего лишь один ревизор, да и тот весь год находился при ОБЛЗУ, выполняя различные поручения совершенно

иного характера. А тем временем на местах работы шли, так сказать, самотеком, нередко потом переделывались, внося панику среди крестьянства.

И последнее, на что еще следует указать—это совершенно *недостаточное влияние на дела землеустройства со стороны Окрисполкомов и Райсполкомов*. Планы работ ОБЛЗУ беспощадно исправляются, очередность выполнения зависит от него же, такое же положение и во всех иных вопросах. Обл. Отдел дает поручения без учета местных условий, иногда совершенно разрушающие соображения местных органов власти.

Все это вместе взятое по нашему глубокому убеждению в данный момент является самым угрожающим для землеустройства обстоятельством, наиболее тормозящим его развитие.

Сторонники централизации землеустроительного дела основываются на том, что централизация необходима для обеспечения правильного осуществления земельной политики, общего руководства делом улучшения землеустроительного аппарата.

Мы совершенно не возражаем против того, что задачей Обл. Отдела землеустройства является выполнение именно указанных положений, но считаем, что излишний централизм, централизм «до бесчувствия» вредит успешному осуществлению руководства в земельной политике.

Нельзя не отметить того, что, между прочим, единственный орган, которого совершенно не коснулось районирование и связанное с ним усиление самостоятельности местных организаций—это землеустройство.

Необходимо такого вредного преимущества землеустройство лишить и поставить на очередь дня вопрос о реорганизации землеустроительного аппарата.

Нужно оставить за Обл. Отделом Землеустройства именно общее руководство, регулирование делом, предоставляя широкую самостоятельность местам, заинтересовывая их в развитии землеустройства.

Конкретно следует передать Округам весь имеющийся в Округах аппарат, право приема, увольнения техников, финансирование, снабжение инструментами и материалами, организацию контроля за работами; планирование землеустройства в Округе и изготовление земельных документов.

При этом условии лишь мыслимо действительное руководство со стороны Области землеустройством и выполнение 10-ти летнего плана работ в срок.

Вопрос не терпит отлагательства, недостатки в землеустроительной работе еще более остро скажутся в наступающий летний период и к этому нужно быть готовым.

Настоящая статья, разумеется, далеко не исчерпывает вопроса, в ней не затронуты ряд моментов, являющихся также последствием централизма, как, например, вопросы самокупаемости землеустроительных работ, плохого материального обеспечения землемеров, бегство их с землеустроительной работы и проч. Она пишется в порядке постановки вопроса в расчете на то, что землеустроители и другие работники, близко стоящие к делу землеустройства, откликнутся на нее и примут горячее участие в обсуждении этого наболевшего вопроса.

**П. Кирпиков.**

## К работе районных и советских ревизионных комиссий.

Поле советско-общественной работы в нынешнюю выборную кампанию снова расширено. Население, выбирая исполнительные органы (райисполкомы и сельсоветы), выбрало и новые органы—районные и сельские ревизионные комиссии, как органы контролирующие и помогающие сельсоветам и райисполкомам наладить их финансово-хозяйственную деятельность.

Значение и задачи ревизионных комиссий огромны, их ответственность за выполнение возложенных на них задач перед населением, вверившим им эту работу, крайне большая, и она всеми без исключения членами ревизионных комиссий должна быть осознана—понята. Всем ревизионным комиссиям необходимо вести свою работу таким образом, чтобы результаты этой работы были известны широким слоям населения, избравшего их на эту работу.

Огромное значение ревизионных комиссий в нашей советской общестственности, большие и трудные задачи, стоящие перед ними в их повседневной работе, отсутствие у них опыта по выполнению возложенной на них работы—ставят перед нами ряд очередных задач, связанных с руководством работой этих вновь созданных ревизионных комиссий и оказанием им всемерной помощи в деле выполнения ими возложенных на них задач.

Надеяться на то, что ревизионные комиссии могут обойтись без руководящих и практических указаний—начиная работать первый год и не имея в своей работе никакой абсолютно практики—было бы крайне наивно.—В то же время допустить такое положение, что ревизионные комиссии работают только по указаниям, без малейшего проявления самоинициативы, было бы неверным. Работа их в последнем случае могла бы стать казенно-формальной и потерять тот интерес самоинициативы, который в работе районных комиссий, как общественной работе, более, чем необходим.

Плодотворная работа ревизионных комиссий мыслима только в том случае, когда ими будет проявлена полная самоинициатива в своей работе и когда они будут иметь возможность своевременно получать руководящие указания и помощь в проведении в жизнь намеченных ими мероприятий.

Вопрос о том, кто руководит работой вновь созданных ревизионных комиссий, положением о них разрешен. По точному смыслу этого положения, руководство работой ревизионных комиссий возлагается на вышестоящие исполнительные комитеты, т. е. руководство и помощь в работе сельских ревизионных комиссий возлагается на районные исполнительные комитеты, а руководство работой районных ревизионных комиссий возлагается на Округной Исполнительный Комитет.

Но этим положением разрешается только вопрос *правового* порядка, а вопрос *практического* порядка—о том, на кого возлагается задача повседневного *практического* руководства работой ревизионных комиссий—положением не разрешен и требовал срочного разрешения его со стороны местных организаций.

Вопрос о практическом руководстве работой районных ревизионных комиссий областными организациями разрешен в том направлении, что эта работа возлагается на Окрфо (контрольно-бухгалтерские п/отделы), который обязан обеспечить регулярное руководство и инструктирование ревизионных комиссий в их повседневной работе. Но этого еще не доста-

точно, нужно разрешить вопрос и о том, а как же и через кого практически осуществляют свое руководство деятельностью сельских ревизионных комиссий—райисполкомы. Сама многочисленность сельских ревизионных комиссий, которых на территории нашего округа свыше 170, требует обязательного разрешения этого вопроса в ближайшее же время.

Какие же из всего этого вытекают практические задачи?

В целях создания единообразия в работе ревкомиссий и в целях оказания им помощи в ревизионной работе, необходимо в ближайшее же время Окрфо и Орготделу Окрисполкома выработать схему ревизий обследования, как для районных, так и сельских ревизионных комиссий, при чем схема ревизии обследования для сельских ревизионных комиссий должна быть согласована с районными ревизионными комиссиями.

Одной схемы для руководства в работе будет недостаточно, в особенности в области ревизии финансово-материальной отчетности, как в части документальной проверки, так и в части выяснения целесообразности использования средств. Поэтому ревизионные комиссии должны быть снабжены всем необходимым для этой работы руководящим материалом. Частью для райревкомиссий он Окрфинотделом уже выписан (из Москвы). Этого, конечно, недостаточно, и окрф Орготделу Окрисполкома необходимо в ближайшее же время определить, каким еще руководящим материалом должны быть ревкомиссии снабжены.

Вопрос о том, как практически осуществляют руководство деятельностью сельских ревизионных комиссий райисполкомы, необходимо также срочно разрешить. Мне кажется, что было бы более целесообразным практическое руководство их работой возложить на члена райисполкома, ведающего районной финансовой частью.

Он ближе знаком с теми задачами (в смысле практического их осуществления), которые лежат на сельских ревизионных комиссиях и, являясь фактическим руководителем финансово-хозяйственной деятельностью сельсоветов, он больше всех заинтересован в регулярной работе ревизионных комиссий, а заинтересованность—неоспоримый стимул к проявлению инициативы в работе. Это, все вместе взятое, вполне гарантирует регулярное руководство и инструктирование сельских ревкомиссий в их практической работе.

На первое время было бы крайне необходимым в работах ревизионных комиссий принимать участие представителям вышестоящих организаций. Это практически принесло бы работе большую пользу. Практически это если и не в полной мере, то в значительной—выполнимо. Необходимо только здесь в округе Окрфо и Орготделу, а в районах райисполкому наметить пути практического осуществления этого мероприятия. Но здесь я снова оговариваюсь, что ни в какой степени это мероприятие не должно тормозить работы, не должно убивать инициативы ревизионных комиссий. Если она наметила провести ревизию, то и проводить ее независимо от того, есть или нет обещанный или просимый представитель вышестоящей организации.

Как потом после ревизии реализовать материал (провести в жизнь предложения и т. п.)—достаточных указаний ревкомиссии не имеют. Практические предложения по этому вопросу должны быть Окрфо и Орготделом подработаны и даны ревкомиссиям. Можно это было бы пожалуй, выполнить и таким образом, что в развитие общего положения о ревизионных комиссиях, Окрфо и Орготделом вырабатывается подробная инструкция, где все это указывается.

Положение в дополнительной подробной инструкции более чем нуждается, да и законодатель это тоже предвидел, возложив выработку

подробной инструкции на Наркомфин и РКИ, которой, кстати сказать, до сих пор нет, и Окрисполкому волей неволей придется дать свою.

Необходимо также разрешить вопрос и о порядке оплаты членов районных ревкомиссий за затрачиваемое ими рабочее время на ревизионную работу. Необходимо это потому, что большинство членов районных ревизионных комиссий живут от районных центров за 15—20, а то и больше верст, и их выезд для ревизии сопряжен с расходами.

Вот, по моему мнению, те очередные задачи, которые необходимо разрешить в ближайшие же дни, чтобы создать условия, при которых возможно будет ожидать наибольшей продуктивности в работе ревизионных комиссий.

Желательно, чтобы по этому вопросу на страницах нашего журнала высказались и сами работники ревизионных комиссий. Будем надеяться, что голос их не замедлит появиться в печати, а при общих усилиях можно будет быстрее наметить основные пути по выполнению задач, возложенных на районные и сельские ревизионные комиссии.

Н. Бусыгин.

## Выполнение сельхозналога к 3-му (последнему) сроку платежа.

Последний срок платежа сельхозналога (15 апреля) прошел. Сельхозналоговую кампанию нужно было к этому времени по всему округу окончательно закончить, если не считать той части сельхозналога, которая отсрочена под крестьянские паи сельско-хозяйственного банка и подлежит взысканию позднее.

Как же эта задача, стоявшая перед организациями округа и районов, выполнена?

Если обратиться к поступлению сельхозналога на 16 апреля по округу, то будет следующая картина: следовало собрать по всему округу 728.565 рублей, собрано на 16 апреля 660.654 руб., или 91%. Кроме того, отсрочено под крестьянские паи сельхозбанка 20.986 руб., что не считать выполнением нельзя. Поэтому процент выполнения сельхозналога по округу, включая и то, что отсрочено под крестьянские паи, будет равен 93.

Таким образом, если считать, что выполнение сельхозналога с отсрочками под паи выражается в сумме 681.640 руб., то не дособранного сельхозналога по округу 46.925 руб. Выполнение сельхозналога на 16 апреля по отдельным районам таково:

№ п/п	Наименование районов	Подлежит выполнению	Поступило на 15/IV	% выполнения	Выполн. с отср. паями	% выполнения	Место по выполн. налога
1.	Арамилский . . . . .	62494-25	60873	97	61232	98	4
2.	Белоярский . . . . .	93163-07	75705	81	81254	87	16
3.	Березовский . . . . .	12914-07	11729	91	11729-61	91	11
4.	Висертский . . . . .	28453-78	26555	93	26695	94	9
5.	В.-Уфалейский . . . . .	17311-79	15987	91	15987	91	12
6.	Егоршинский . . . . .	58130-18	52946	90	56040	96	6
7.	Каслинский . . . . .	87305-27	79174	90	79174	90	15

№№ п/п.	Наименование районов	Подлежит выполнению	Поступило на 15/IV	% выполнения	Выполн. с отср. паями	% выполнения	Меото по выполн. налога
8.	Кыштымский . . . . .	31066-67	28246	90	28396	91	13
9.	Михайловский . . . . .	38799-55	33974	87	35199	91	14
10.	Невьянский . . . . .	60954-16	55483	91	57946	95	8
11.	Н-Сергинский . . . . .	12853-26	11871	96	11871	96	7
12.	Н-Петровский . . . . .	36102-36	90129	83	30294	83	17
13.	Перво-Уральский . . . . .	37216-40	37024	99	37144	100	1
14.	Полевской . . . . .	17253-74	17081	98	17081	99	3
15.	Режевской . . . . .	87364-63	78510	90	86210	99	2
16.	Ст. Уткинский . . . . .	81443-42	21060	98	21080	98	5
17.	Сысертский . . . . .	26234-20	24308	93	24308	93	10
По округу . . . . .		728565-80	660654	91	681640	93	—

Из сводки выполнения сельхозналога по отдельным районам видно, что к сроку выполнен сельхозналог только одним П.-Уральским районом (оставалось к 16-му не собранных только 72 рубля) и почти выполнен по Режевскому (99,6%) и Полевскому (99,4%) районам. Выполнение по этим районам нужно считать отличным, что свидетельствует о правильно поставленной работе по проведению сельхозналоговой кампании и о достаточно энергичной работе работников сельсоветов и работников районов, руководивших этой работой.

Не плохо прошла кампания и по Арамилскому и Старо-Уткинскому районам. Здесь % выполнения налога достигает 98, что вполне гарантирует окончание кампании с опозданием только на 2—3 дня.

Нельзя не отметить и того, что Егоршинский, Невьянский и Каслинский районы, имевшие на 1-е апреля незавидный % выполнения, к 16-му апреля значительно подтянулись, и по первым двум выполнение достигло 96%, а по последнему (Каслинскому)—95%.

Хуже всех прошла сельхозналоговая кампания по Н-Петровскому и Белоярскому районам. Здесь % выполнения весьма низок Н-Петровский—83 и Белоярский—87. Этим районам придется сильно подтягиваться в работе, чтобы опоздание в выполнении кампании не было большим.

Сумма 46925 рублей недовыполненного налога падает, главным образом, на следующие районы: Кыштымский—2670 руб., Невьянский—3.009 рублей, Михайловский—3.600 руб., Нязе-Петровский—5.908 руб., Каслинский—8.231 руб. и Белоярский—11.909 руб. Вот районы, которые имеют наибольшую по сумме недоимку сельхозналога.

Принятые за последнее время меры дают возможность надеяться, что на этих же днях сельхозналоговая кампания будет по всем районам закончена полностью. Есть опасения только лишь за Белоярский и Н-Петровский районы, (очень уж неподвижные там сельсоветские работники), но с посылкой туда работников из Окрфо (как видите, неаккуратность Сельсоветов вызывает излишние расходы на раз'езды), сельхозналоговую кампанию в ближайшие же дни удастся закончить.

Кстати уж необходимо указать и на очередную задачу, которая стоит перед сельсоветами. Заключается она в том, что, кроме взыскания недоимок по Сельхозналогу, сельсоветам необходимо сейчас же предупредить всех плательщиков получивших отсрочку платежа налога под сельхозпай, что не позднее 1 июня они должны внести причитающуюся с них часть налога.

Нужно помнить, что под пай отсрочено больше 20.000 рублей, которые, по истечении отсрочки, должны быть аккуратно внесены. Это задача уже небольшая по сравнению с тем, что сельсоветами проделано, и будем надеяться, что сельсоветы с нею вполне справятся и подлежащие уплате суммы налога будут внесены во время.

Н. Б.

## О децентрализации доходов по районам.

На недавно происходившей 5-й Сессии Окрисполкома, по докладу т. Бусыгина, вполне правильно высказались ряд товарищей с мест за то, чтобы ОКРФО провел децентрализацию расходной части бюджета—это хорошо. Но что по доходной—не достаточно.

Хотя доводы на этот счет и было высказаны на сессии и даже есть пожелания в резолюции, но, тем не менее, я считаю необходимым остановить внимание читателя на характере источников доходов—в районах, которые можно было бы безболезненно передать в райбюджеты.

Во первых: к мнению, высказанному на сессии ОКРИК'а, о целесообразности передать известный процент доходов от госпромышленности, я считаю нужным добавить—Нязе-Петровская дача дает в год доходу—273 тысячи руб., а по смете НЗП РИК'а ОКРФО наметил только 33.000 руб. К тому же поступление идет не через кассу РИКА, а по ведомственной (ОКРЗУ) линии. Спрашивается, если Райисполком не считает дачу непосредственным своим источником доходов,—в бюджете, то может ли он уделять столько внимания поступлению доходов от лесов, сколько уделял бы при том порядке, когда поступление шло через кассу РИКА и % отчисления в бюджете РИК'а был бы до 50. (По примеру господства с 100% надбавкой). Конечно, нет. Ибо сама остановка этих доходов протекает помимо видимости РИКА.

Во-вторых. Наложение штрафов РИК'ами и Нарсудом в административном порядке (ст. 99 ч. 1 и 2, 1402 176. 216, 217, 218, 220—223, 225 УК. и т. д.) Здесь также есть ненормальность, а именно в том, что поступают эти суммы в доход казны и в бюджет Округа, а не в местный районный бюджет. Конечно, эти источники больших доходов не дают. Но, тем не менее, в зависимости от местных условий,—они бывают различны. К тому же следует добавить, что успешность поступления этих доходов была бы более очевидна, если бы местные работники, чувствуя свою обеспеченность от состояния местного райбюджета, могли бы относиться гораздо энергичнее, чем сейчас. Я не хочу сказать этим, что местные работники халатно относятся к работе при выполнении госдоходов. Но тем не менее это в известной мере на практике деревенской жизни чувствуется.

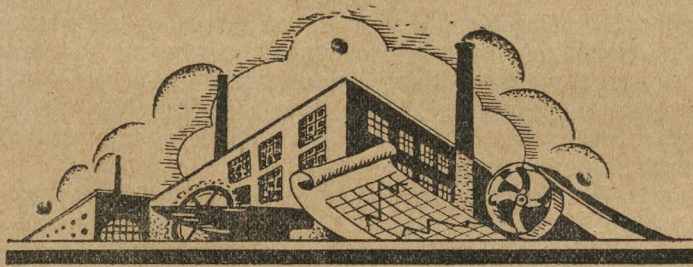
Из этого вывод. Если децентрализовать расходную часть районов—в райбюджеты из Округного, то надо также децентрализовать еще и доходную часть. Практически. 1) Там, где хорошо развита промышленность и мало иных доходных источников—отчислять известный % от доходов промышленности, чтобы избежать дефицитности райбюджета 2) Там, где есть источники доходов от лесов—надо % отчисления увеличить до 50 вместо—8—10%. 3) Все штрафы, взыскиваемые в административном порядке РИК'ами и по пост. нарсуда, — передать целиком и полностью в районные бюджеты. Этим самым усилить успешность их поступления, а главное—усилить состояние местного бюджета.

Кроме того способ регулирования райбюджетов из Окружного фонда, в том объеме, в каком он был до сих пор — не достигает цели. Ибо он (способ) позволяет почти всем работникам районов увеличивать расходы, сокращать доходы, т. е. обязательно ждать помощи из Округа а стало быть и чувствовать себя после дотации, зависимыми от батюшки «ФО».

Надо так построить доходы районов, чтобы РИК'и привыкли протягивать ножки только по одежке, а не строить воздушные корабли и не ждать манны свыше. Конечно, в исключительных случаях могут быть, и даже необходимы, дотации от Округа. Но только в строго ограниченном размере и в действительно необходимых случаях.

Проведение выше изложенных мер даст местам возможность быть более инициативными в смысле изыскания средств и бережливости в их расходовании.

**М. Пилюгин.**







## ХОЗЯЙСТВО ОКРУГА

# Районные земельно-технические совещания и их задачи в весеннюю с.-х. кампанию.

Идея организации при земельных столах Районных Исполнительных Комитетов земельно-технических совещаний была выдвинута самой жизнью.

Уже в первой половине 1925 года в целом ряде районов Свердловского округа можно было наблюдать стремление нащупать наиболее удобные и простые способы взаимной увязки работы земельного стола и обслуживающих район специалистов сельского и лесного хозяйства. Практически это стремление выливалось в попытки организовать под руководством заведующего земельным столом совместную проработку земельными работниками того или иного вопроса, связанного с сельскохозяйственной жизнью района.

Отметив наличие таких попыток в ряде районов, Окружное Земельное Управление разработало и внесло на рассмотрение Президиума Окрисполкома «Положение о земельно-технических совещаниях при земстолах РИК'ов». По утверждению Президиумом «Положение» в октябре 1925 г. было предложено Райисполкомам для руководства и проведения в жизнь. К настоящему моменту мы имеем возможность подытожить полугодовой опыт регламентированной работы районных земельно-технических совещаний. В преддверии весенней сельскохозяйственной кампании, в течение которой, равно как и в последующий летний период, земельно-техническим совещаниям придется прорабатывать ряд серьезнейших вопросов, подведение этих итогов, выявление как достижений, так и недочетов в проделанной совещаниями работе приобретает большой интерес и практическое значение.

После издания «Положения» работа земельно-технических совещаний в тех районах, где по собственной инициативе уже пытались создавать их, быстро была направлена по верному пути и в настоящее время протекает регулярно и оживленно. Постепенно стала она налаживаться и в районах, в которых до издания «Положения» самостоятельных опытов коллективной работы не было. К настоящему моменту земельно-технические совещания организованы почти во всех районах округа. Это обстоятельство говорит за то, что, во-первых, идея создания земельно-технических совещаний жизненна, во-вторых, организационная форма для них нащупана правильно.

Основной целью земельно-технические совещания имеют, как гласит «Положение», объединение и увязку работы земельного стола, обслуживающих район специалистов сельского и лесного хозяйства, с.-х. кооперативных и кредитных объединений, добровольных крестьянских обществ и т. п.

Этой целью определяется, как состав совещания, так и круг подлежащих проработке в нем вопросов.

Из рассмотренных за шесть месяцев районными земельно-техническими совещаниями вопросов наибольшее число приходится на долю вопросов землеустройства (23%) и вопросов организационных (20%). Вопросы собственно сельского хозяйства—составляют 17% из общего числа; примерно, такое же место (17%) занимают вопросы лесного хозяйства. Остальные рассмотренные вопросы распределяются между ветеринарией (10%), с.-х. кооперацией (7%), подготовкой к весенней с.-х. кампании (4%) и семенной ссудой (1%).

Таким образом, наибольшее число вопросов составляют вопросы землеустройства, т. е. такие вопросы, которые действительно требуют совместной проработки агрономическим и землеустроительным персоналом, специалистами лесного хозяйства, представителями крестьянских общественных организаций и с.-х. кооперации.

Такой же совместной проработки требуют, несомненно, и вопросы организационные, среди которых большую честь составляют планы работ агрономических и ветеринарных участков, вопросы организации работ участкового персонала, созыв с.-х. съездов и конференций. Совместная проработка плана работ агрономического или ветеринарного участка всеми специалистами при участии представителей кооперативных и общественных организаций обеспечивает, с одной стороны, всестороннее обсуждение его, с другой стороны—необходимую увязку в работе специалистов различных отраслей, и, наконец, увязку плана с реальными возможностями.

Помимо приведенной характерной группировки рассмотренных районными земельно-техническими совещаниями вопросов, имеется еще один не менее характерный момент. Если присмотреться к повесткам дня районных земельно-технических совещаний по месяцам, то нетрудно будет заметить, что преобладающие в повестках вопросы всегда приходятся на долю той работы, которая в тот или другой период была для района основной. Так, в октябре и ноябре, в момент проведения кампании по дополнительному выделению лесов местного значения, наибольшее число вопросов приходится на долю лесного хозяйства: передача лесов местного значения, организация управления и охраны их и пр. В декабре—январе, в полосу затишья в части кооперативной работы, в центре внимания земельно-технических совещаний стоят вопросы организационные. Далее, по мере приближения весны, начинают преобладать вопросы землеустройства и сельского хозяйства.

Эти два характерные момента: группировка вопросов по содержанию и, так сказать, сезонность повесток—свидетельствуют о правильной в большинстве линии, взятой земельными столами в части руководства работой земельно-технических совещаний.

Дело не обходится, конечно, без отступлений от этой верной в целом линии. Наиболее существенными отступлениями и отклонениями является, во-первых, недостаточная конкретизация решений по некоторым вопросам, во-вторых, загромождение повесток совещаний.

Имели место случаи, когда по таким вопросам, как доклад участкового агронома о проделанной работе, совещание ограничивалось постановлением: «Доклад принять к сведению». Понятно, что такое постановление свидетельствует либо о недостаточной активности, либо о формальном отношении к делу участников совещания, т. к. доклад участкового агронома, несомненно, содержит в себе достаточный материал для вполне конкретных выводов и решений.

Загромождение повесток наблюдается двоякое. Иногда на одно заседание назначается слишком большое число серьезных и больших вопросов. Это обычно имеет следствием недостаточно углубленную проработку

вопросов. С другой стороны, наблюдаются случаи внесения на рассмотрение земельно-технического совещания мелких вопросов, которые либо легко могут быть разрешены Президиумом РИК'а без предварительной проработки, либо подлежат решению судебной или лесной комиссии и т. д. К таким вопросам относятся, например, всякого рода заявления и просьбы отдельных граждан.

Не в пользу идет также слишком частый созыв совещания. В некоторых районах вначале пытались созывать совещания еженедельно. Это привело к тому, что, во-первых, не всегда могли собраться все участники совещания, в силу чего вопросы прорабатывались односторонне, во-вторых, именно при частых созывах и наблюдается загромождение повесток мелочами.

Опыт показывает, что лучше всего созывать совещания 1—2 раза в месяц в зависимости от накопления вопросов.

В общем, однако, несмотря на наличие таких недочетов, земельно-технические совещания в большинстве районов в результате полугодовой практики твердо встали на правильный путь в своей работе, окрепли и справились с основной своей задачей в части организации коллективной проработки основных вопросов сельского и лесного хозяйства.

Это обстоятельство позволяет рассчитывать, что и в наступающую весеннюю сельско-хозяйственную кампанию районные земельно-технические совещания сумеют справиться с той ответственной и серьезной работой, которая стоит перед ними.

В разработанном Окрземуправлением плане работ на весенний период нет такого мероприятия, которое не было бы рассчитано на согласные действия всех земельных работников и на активное участие с.-х. кооперации, крестьянских общественных организаций и самого населения.

Первой задачей земельно-технического совещания, объединяющего представителей всех этих групп, будет проработка применительно к окружному плану конкретного плана работ по району. Коллективная проработка такого плана всеми земельными работниками совместно с представителями с.-х. кооперативных и кредитных организаций вполне обеспечит и увязку в работе специалистов различных отраслей и всестороннее обсуждение каждого отдельного конкретного мероприятия.

Дальнейшие задачи районных земельно-технических совещаний в предстоящий весенний период вытекают из основных положений того же, разработанного Окрземуправлением, плана весенних агромероприятий.

Поскольку первоосновой всех агрономических мероприятий является землеустройство, в тех районах, где междуселенное землеустройство заканчивается, внимание земельно-технического совещания должно быть сосредоточено на проведении внутриселенного землеустройства и разрешении всех непосредственно связанных с ним вопросов. Прежде всего земельно-техническому совещанию необходимо детально проработать вопрос о формах внутриселенного землеустройства и землепользования и о порядке практического его проведения.

Вторым капитальным вопросом, непосредственно связанным с вопросом землеустройства и землепользования, будет вопрос о севооборотах. Для разрешения этого вопроса потребуются особенно тщательное изучение местных климатических, почвенных, бытовых и экономических условий. Возможно также, что придется прорабатывать этот вопрос по каждому селению отдельно в целях точного учета местных особенностей.

Разрешение этих двух капитальных вопросов послужит основой для разработки производственно-хозяйственного плана по каждому землеустраиваемому селению. Эти планы, обнимающие все стороны хозяй-

П. 130515

ственной жизни каждого селения, должны быть не только проработаны в земельно-техническом совещании, но и всесторонне обсуждены самим населением заинтересованных селений и, в первую очередь, земельными секциями Сельсоветов.

Таковы в общих чертах основные задачи земельно-технических совещаний в землеустраивающихся районах.

Общей задачей земельно-технических совещаний на весенний период во всех районах будет проработка вопросов, связанных с практическим осуществлением основных сезонных мероприятий по сельскому и лесному хозяйству.

При этом земельно-техническим совещаниям необходимо уделить внимание организационной стороне дела. Нужно изыскать такие способы осуществления каждого мероприятия, которые обеспечивали бы возможность максимального вовлечения в активную работу самого населения. Только при этом условии проводимые земорганами мероприятия будут иметь подлинно массовый характер.

Заканчивая краткий обзор полугодовой работы районных земельно-технических совещаний и стоящих перед ними задач, можно сделать следующие общие выводы:

1. Идея земельно-технических совещаний оказалась вполне жизненной и организация их целесообразной и своевременной.

2. В большинстве районов работа земельно-технических совещаний в результате полугодовой практики окрепла и протекает достаточно оживленно.

3. Очередной задачей земельно-технических совещаний является разработка конкретных планов проведения весенней с.-х. кампании.

4. В землеустраивающихся районах внимание земельно-технических совещаний должно быть сосредоточено на вопросах землеустройства и землепользования и проработке производственно-хозяйственных планов.

5. Одной из основных задач земельно-технических совещаний является организация практического осуществления плана весенней с.-х. кампании с расчетом на широкое участие населения и на подлинно массовый характер проводимых мероприятий.

**Ив. Ремезов.**

## **Производство и экспорт уральских кустарных изделий.**

Рынки Западной Европы проявляли весьма значительный интерес к русским кустарным изделиям и в особенности к оригинальным изделиям уральского производства. Этот интерес не в меньшей степени замечается и в настоящее время, судя по советским выставкам русского творчества и производства за границей. Урал, благодаря удачному сочетанию необходимых для этого материалов: дерева, растительных продуктов и минералов, выступал на зарубежных рынках с разнообразнейшим ассортиментом кустарных изделий, представлявших иногда продукцию высокого художественного значения, не говоря уже о выработке предметов практического значения. В общем, к числу такого рода изделий относятся: предметы гранильного искусства (отделка самоцветов и др. драгоценных камней); литейного и мраморного производства (в виде статуэток, групп, всевозможных украшений, изящных коробочек, комбинаций, ваз, чернильных приборов, столовых досок, шахматов); изделия

из мамонтовой кости; предметы деревообделочных производств: мебель, игрушки, резьба, рогожки, туески; изделия с применением папье-маше; оригинальные работы ткацкого искусства и плетения: холсты, ковры, кружева, вышивки шелками, гарусом, нитками; железопосудные изделия; сундуки, подносы, самовары и пр.

Восстановление всего этого кустарного производства, как в целях развития самой кустарной промышленности Урала, так и для экспорта, обещает большие выгоды мелкому кустарю и крестьянской семье.

Словом, Уральская область отличалась в прошлом довольно значительным развитием кустарной промышленности. Благоприятными условиями для этого служат: а) наличие весьма разнообразного, пригодного для кустарной обработки сырья: лес, металлы, ископаемые, продукты животноводства и пр., б) существование различных видов крупной промышленности, с которой кустарь вступает во взаимодействие (снабжение сырьем, полуфабрикатами, техническое содействие и пр.), в) наличие полученного в течение многих десятилетий технического навыка и г) наличие рынков, на которых уральские кустари умели отвоевать прочное место, благодаря хозяйственной полезности своих изделий, их оригинальности и художественной обработке и часто благодаря продукции высокого народного творчества.

В кустарных промыслах Урала занято было приблизительно около 100 тысяч кустарей и размеры кустарного производства достигали до 25 миллионов рублей в год, что равнялось почти 10% общей валовой годичной продукции всего сельского хозяйства Области. В действительности же экономическое значение кустарных промыслов в силу их гнездового расположения было еще более значительным, так как кустарный труд был преобладающим занятием крупных кустарных районов, сохранившихся еще и до настоящего времени.

В настоящее время в Области работает уже около 30% довоенного числа кустарей и общий валовой доход их достигает 10 милл. рублей в год.

В данное время на Урале имеется общая благоприятная конъюнктура для постановки кустарного производства в широких размерах и к числу очередных мероприятий относится, несомненно, вопрос об организации постоянного и широкого участия Урала в сбыте кустарных изделий за границу. Урал мог бы, в необходимых для этого условиях, изготовлять и выбрасывать для внешнего рынка кустарные изделия по двум основным группам: а) грубые, дешевые и некоторые другие этого рода изделия массового производства и б) разнообразные мелкие изделия, требующие художественной обработки и приспособления к заграничным рынкам.

Заготовка крестьянского холста может получить значительное распространение особенно в прикамских районах Урала, где широко развито промышленное льноводство. Значительная часть продукции льноводства этого района идет и теперь для экспорта, переработка же неэкспортных сортов льняного волокна в холст могла бы дать здесь новый довольно значительный доход местному крестьянскому населению. Широкой известностью пользовался ранее тюменский холст.

Наиболее значительное количество изделий могло бы дать для вывоза производство *рогож*, в широких размерах развитое в Прикамском районе (в Пермском, Осинском, Сарапульском), Верхотурском и Тюменском, поставлявших ранее громадные партии укупорочной рогожи. Всего ежегодно заготавливалось в Области несколько миллионов штук кулей и рогож.

*Ковровое* производство было сосредоточено в некоторых районах Тюменского округа. Здесь им занято было свыше 2 тыс. семейств, выработывавших до 50.000 ковров в год. Несмотря на сравнительно невысокую технику промысла и качество материала, изделия коврового производства, в силу своей дешевизны и оригинальности, имели свой сбыт и выход и на некоторые заграничные рынки (напр. Польши).

Весьма важную отрасль экспорта, связанную с использованием в широких размерах кустарного труда, могли бы составить *смолопродукты* и разные другие продукты сухой перегонки дерева, а также выработка хвойных эссенций и масел, чему благоприятствует наличие колоссальных лесных богатств края. В прошлом у нас имелись многочисленные попытки, как отдельных кустарей, так и общественных организаций, к получению некоторых из указанных выше видов продукта для сбыта за границу. Целым рядом опытов и устройством показательных заводов были установлены весьма хорошие качества получаемых, здесь указанных, продуктов и возможность достижения тех товарных требований, которые предъявляет заграничный рынок.

Из мелких кустарных изделий, пригодных для заграничного рынка, могли бы получить довольно широкое развитие те же самые, выработка которых имеет сейчас место, например, в соседней Вятской губернии (изделия из дерева, рога, папье-маше и проч.).

К кустарному производству, типичному для Урала, относится изготовление предметов, имевших прежде довольно высокую художественную ценность и пользовавшихся известностью на внешних рынках,—это кустарные изделия гранильного и каменно-резного промыслов, художественные изделия из стали, оригинальные изделия из мамонтовой кости, из северных мехов, выработка кружев.

Наиболее типичными и составляющими основное ядро уральского ассортимента для экспорта являются изделия гранильного и каменно-резного промыслов.

Многие ископаемые служили материалом для обработки их кустарным трудом и по самому способу производства еще долгое время должны носить кустарный характер. В течение многих лет создавался ассортимент изделий из самоцветов и в виде разных поделок из менее ценных пород, а также из уральского гранита.

Гранильный промысел был почти весь сосредоточен в Свердловском округе в частности в Нижне-Исетском районе; кроме государственной гранильной фабрики работало по огранке и обработке камня 89 кустарных мастерских.

Центром мраморно-резного производства был Мраморский район, отчасти тот же Нижне-Исетский. При чрезвычайно высоких качествах некоторых сортов уральского мрамора, превосходящих даже итальянский, испанский и африканский, техническая сторона дела его обработки долгое время носила крайне примитивный характер. Каменно-резной промысел получал некоторое развитие в другой местности Урала— в нынешнем Кунгурском округе, где основным материалом для кустарной обработки служили гипс и мягкие селенитовые породы.

Для успеха уральского гранильного и каменно-резного промыслов на внешних рынках требуется в настоящее время ряд мероприятий, как в отношении дальнейшего улучшения художественной стороны изделий, так и организации производства их в более широких размерах и удешевления стоимости выработки.

Художественные изделия из мамонтовой кости, несмотря на обилие необходимого сырья, сейчас выработываются только единичными кустарями в Тобольске и при том в весьма ограниченном количестве.

Между тем по своей художественности и оригинальности промысел этот мог бы рассчитывать на лучшее положение. На Севере могла бы иметь значительное применение также выработка экспортных вещей из различных сортов подобранных северных мехов. Опыт подбора таких мелких вещей, изготовленных туземным населением из меха оленьих шкур и рыбьей кости, был очень удачным. При условии снабжения инородцев-кустарей образцами и некоторыми простыми орудиями производства и руководя работой,—можно было бы получить для экспорта значительное количество весьма оригинальных изделий, отражающих природу и быт северного населения и крайне интересных для зарубежных рынков.

Уральский кружевной промысел, один из старинных, в виду отсутствия заботы об его поддержании и развитии художественной стороны (подобно тому, что проводилось, например, в Новгородской и Вологодской губерниях), постепенно пришел в упадок и сохранился на Урале только в немногих отдельных гнездах (в Кунгурском, частью Тюменском и Шадринском округах и в Нижне-Исетском районе).

Наравне с развитием ручного ткачества, изготовлением холста, вязанием довольно известных «оренбургских» пуховых платков в Челябинском и Троицком округах и выработкой разных тканей, кружевной промысел, при наличии больших ресурсов сырья и распространении образцов, мог бы дать занятие женскому населению деревни и усилить доходность крестьянского хозяйства.

Из других промыслов необходимо восстановить производство получивших широкую известность художественных изделий из златоустовской стали (топоры, ножи, кинжалы). Этим производством было занято значительное число кустарей-металлистов, изделия коих конкурировали даже с золингенскими и ничуть не уступали им по изяществу.

Той же задаче пополнения уральского кустарного ассортимента может служить и каслинское художественное литье, когда то имевшее большое распространение. Изготавливались бюсты, статуэтки, канделябры, пепельницы и многие другие вещи, всего по преис-куранту несколько сот названий.

Следует упомянуть о производстве художественной кустарной мебели. Эта задача с большим успехом была достигнута в Юговском заводе около Перми. Стилизованная кустарно-художественная мебель (обстановка гостиных, кабинетов, буфеты, шифоньеры и пр.) имела громадный спрос.

К объектам массового применения кустарного труда можно отнести также участие кустарей в разработке некоторых ископаемых Урала. В последнее время зарубежные промышленные сферы чрезвычайно заинтересованы использованием, например, уральской слюды, талька и пр., которые могли бы служить предметом значительного экспорта.

Мы не исчерпали всех видов кустарных изделий Урала, которые могли бы быть использованы для заграничного сбыта.

Уральская кустарно-художественная промышленность имеет все данные, чтобы привлечь к себе достаточное внимание заинтересованных местных хозяйственных организаций, профессионально-технических школ и мастерских, кооперативных учреждений, научных работников и проч. для создания вполне отвечающей условиям программы экспорта.

С. Груздев.

## Что такое «бюджетный индекс» и «ножницы цен».\*)

Разница между ценами на промышленные товары и сельскохозяйственные продукты создала осенью 1923 года прямую угрозу смычке города с деревней и рабочего класса с крестьянством. Злободневным вопросом, который занимал в то время нашу партию и служил причиной многих наших экономических затруднений, являлся вопрос о так называемых «ножницах цен». Сущность «ножниц» заключалась в несоразмерном расхождении цен на товары сельского хозяйства и промышленности, сравнительно с мирным временем, при чем одно лезвие этих раздвинутых «ножниц» принималось за стоимость товаров сельского хозяйства, другое—за стоимость промышленных товаров.

По гор. Свердловску, как и по всему Союзу, осенью 1923 года расхождение между ценами на продукты сельского хозяйства и товары промышленности достигло наивысшего предела. В то время крестьянин за 1 метр ситца был вынужден отдавать приблизительно 1 пуд. ржаной муки, вместо 8 фун. в довоенное время. Другими словами, в мирное время за пуд ржаной муки крестьянин мог приобрести на рынке ситцу на целую рубаху, а осенью 1923 года он приобретал на это количество муки только одну портянку. Не лучше дело обстояло с другими товарами: так, по г. Свердловску крестьянин вынужден был платить следующие цены:

	До войны.	В зол. вал.	Осенью 1923 г.	В зол. вал.
За 1 ф. сахара-рафинада	7 <sup>1</sup> / <sub>2</sub> ф.	ржан. муки 15 к.	1 п. 24 ф. рж. муки—	1 р. 28 к.
» 1 ф. сахар. песку . . .	6 <sup>1</sup> / <sub>2</sub> ф.	» » 13 к.	26 ф. » » —	52 к.
» 1 ф. соли . . . . .	1 <sup>1</sup> / <sub>2</sub> ф.	» » 1 к.	2 ф. » » —	4 к.
» 1 ф. керосина . . . . .	2 ф.	» » 4 к.	4 ф. » » —	8 к.
» 1 пару сапог . . . . .	7 п. 35 ф.	» » 6—30 к.	20 п. 32 ф. » » —	16 р. 64 к.
» 1 п. лист. железа 2 п.	25 ф.	» » 2, 1 р.—	10 п. 30 ф. » » —	8 р. 60 к.
» 1 п. провол. гвозд. 3 п.	30 ф.	» » 3 р. 15 к.	15 п. 20 ф. » » —	12 р. 40 к.

Как видно из приведенных данных, крестьянин, чтобы купить пару сапог, должен был отдать за них половину урожая с десятины; за пуд проволочных гвоздей— $\frac{1}{3}$  урожая и за пуд листового железа—четверть урожая с десятины.

Положение крестьянина на рынке сделалось тяжелым: он отказывался брать товары промышленности, а отсутствие спроса со стороны крестьянства на промышленные товары грозило остановкой фабрик и заводов и полным разрывом города с деревней.

Тогда стали приниматься героические меры к снижению цен на товары города и повышению цен на продукты сельского хозяйства.

Борьба с накладными расходами, снижение стоимости вырабатываемой фабриками и заводами продукции, борьба за повышение производительности труда и за увеличение норм выработки, сокращение разбухших штатов служащих в торговых предприятиях, понижение процента прибыли, накладываемой на товары,—все это медленно, но неуклонно давало свои результаты.

Рабочие, со своей стороны, пошли также на жертвы: с целью дать деревне дешёвый товар они согласились в 1923 году на некоторое снижение своей заработной платы.

В результате напряженной работы, цены на промтовары, в которых деревня ощущала острый голод, начали постепенно снижаться. Это сни-

\*] Статья является ввводной к публикуемому с настоящего номера 3 раза в месяц по 10-ти дневкам (декадам) «ножниц цен по бюджетному индексу Госплана».



жение цен на промышленные товары и повышение цен на продукты сельского хозяйства можно заметить из вычислений так называемого бюджетного индекса Госплана и «ножниц цен».

В чем заключается и как исчисляется бюджетный индекс Госплана?

Представление о движении цен в целом можно получить, пользуясь только методом «индексов» или «средних показателей». При исчислении «ножниц цен» пользуются бюджетным индексом статистики Труда и Госплана, сущность которого очень проста: берется набор продуктов (твердый набор из 24 предметов, которым пользуется центральное бюро статистики Труда и Госплана, именно: паек в 3.600 калорий \*) и прочие предметы, стоимостью в 10 руб. по довоенным московским ценам и 7 р. 53 к. по довоенным ценам г. Свердловска) и исчисляется стоимость его в разные моменты; соотношение этих стоимостей и дает индекс одного момента относительно другого.

Таблица.

Наименование товаров	В каких единицах	Довоенные цены.			Цены на I/III-1926 года					
		Цены за единицу (в рублях)	Норма взвешиван.	Стоимость набора (в рублях)	Цены за единицу			Стоимость набора на I-III.		
					Цены ба- зара, (в рублях)	Гос. и кооп. торг. (в рублях)	Нормы взвешиван.	По цене базара (в рублях)	По цене гос. и коопер. торгов. (в рублях)	
<b>Сельхозтовары:</b>										
1) Мука ржаная . . . . .	пуд.	0,80	1 пуд	0,80	1,45	1,31	1 пуд	1,45	1,31	
2) » сеянка . . . . .	»	1,30	20 ф.	0,65	3,00	2,51	20 ф.	1,50	1,27	
3) Крупа (пшено) . . . . .	фун.	0,05	7 „	0,35	0,07	0,07	7 „	0,49	0,49	
4) Картофель . . . . .	пуд.	0,32	38 „	0,30	0,90	0,90	38 „	0,86	0,86	
5) Капуста квашен. . . . .	фун.	0,02	8 „	0,16	0,12	0,12	8 „	0,96	0,96	
6) Свекла . . . . .	»	0,01	4 „	0,04	0,06	0,06	4 „	0,24	0,24	
7) Лук (репчат.) . . . . .	»	0,05	1,7 „	8,05	0,12	0,12	1,7 „	0,20	0,20	
8) Мясо 1 сорта . . . . .	»	0,14	7,8 „	1,09	0,25	0,23	7,8 „	1,95	1,79	
9) Масло топлен . . . . .	»	0,40	1 „	0,40	0,75	0,72	1 „	0,75	0,72	
10) Молоко цельное . . . . .	бут.	0,05	5,5 б.	27,5	0,10	0,10	5,5 б.	0,55	0,55	
11) Яйца . . . . .	шт.	0,02	3 шт.	0,06	0,075	0,075	3 шт.	0,23	0,23	
12) Дрова . . . . .	кб. с.	15,00	0,024 к. саж.	0,36	42,50	24,18	0,024 куб. с.	1,02	0,58	
Итого с 1 по 12	—	—	—	4,58	—	—	—	10,20	9,20	
Средняя взвешенная . . . . .	—	—	—	—	—	—	—	9 р. 65 к.	—	

\*) Калория—единица теплоты; то количество тепла, которое нужно, чтобы нагреть 1 килограмм воды на 1 градус.

Наименование товаров	В каких единицах	Довоенные цены			Цены на 1/III-1926 года					
		Цены за единицу (в рублях)	Норма взвешиван.	Стоимость набора (в рублях)	Цены за единицу			Нормы взвешиван.	Стоимость набора на 1-III	
					Цена базара (в рублях)	Гос. и кооп. торг. (в рублях)	Цены за единицу		По цене базара (в рублях)	По цене гос. и кооп. торг. (в рублях)
<b>Промтовары:</b>										
13) Масло раст. (подс.) . . .	фун.	0,15	1,7 ф.	25,05	0,35	0,23	1,7 ф.	0,60	0,39	
14) Сельди . . . . .	„	0,12	3 „	0,36	0,20	0,15	3 „	0,60	0,45	
15) Сахар-рафинад . . .	„	0,15	2 „	0,30	0,32	0,32	2 „	0,64	0,64	
16) Соль пермячка . . .	„	0,01	2 „	0,02	0,025	0,02	2 „	0,05	0,04	
17) Сапоги сарапул. . .	пара	6,00	0,07 п.	0,42	15,50	15,10	0,07 п.	1,09	1,06	
18) Ситец темный . . .	арш.	0,15	2,2 ар.	0,33	0,55	0,41	2,2 ар.	0,88	0,66	
19) Полотно льняное . .	„	0,40	0,7 „	0,28	1,30	1,05	7 „	0,66	0,54	
20) Сукно московск. . .	„	2,00	0,16 „	0,32	11,00	9,80	0,16 „	1,32	1,18	
21) Керосин . . . . .	фун.	0,04	6 фун.	0,24	0,08	0,05	6 фун.	0,48	0,30	
22) Мыло ядровое . . .	„	0,14	1 „	0,14	0,25	0,21	1 „	0,25	0,21	
23) Табак II сорта . . .	„	1,44	0,18 ф.	25,09	2,80	2,80	0,18 ф.	0,50	0,50	
24) Спички . . . . .	кор.	0,01	3 кор.	0,03	0,015	0,014	3 кор.	0,05	0,04	
Итого с 13 по 24 . . .	—	—	—	2,95	—	—	—	7,12	6,01	
Средняя взвешенная . .	—	—	—	—	—	—	—	6 р. 51к.		
Всего от 1 до 24 . . .	—	—	—	7,53	—	—	—	17,32	15,21	
Средняя взвешенная . .	—	—	—	—	—	—	—	16 р. 16 к.		

Из таблицы легко заметить, что под «нормами взвешивания» понимается то количество продукта, которое берется в набор, например: 3) крупа (пшено) берется 7 фунтов. довоенная цена 0,05 руб., или 5 коп. фунт, на 35 коп. в наборе. по 0,07 или 7 к. за фунт на 1-ое марта, или всего на сумму 0,49 руб. или 49 коп. Таким образом исчисляется весь набор сельско-хозяйственных товаров (с 1 по 12 предмет). Из таблицы видно, что этот набор сельско-хозяйственных товаров по довоенным ценам по гор. Свердловску стоил 4 р. 58 коп., на 1-ое марта тек. года по ценам вольного рынка 10 руб. 20 коп., по ценам государственной и кооперативной торговли 9 руб. 20 коп. Предполагается, что население покупает 45 проц. продуктов сельского хозяйства на базаре и 55 проц. в государственной

и кооперативной торговле. Взяв 45 проц. от 10 руб. 20 к., что равняется 4 р. 59 к., и 55 проц. от 9 р. 20 к., что составит 5 р. 06 коп., и сложив полученные величины, получим так называемую «среднюю взвешенную» в 9 р. 65 коп. (4 р. 59 к. + 5 р. 06 коп. = 9 р. 65 к.). Подобным же образом вычисляется стоимость набора промышленных товаров, как по довоенным ценам, так и по ценам на 1-ое марта текущего года. Для получения «средней взвешенной» также берется 45 проц. стоимости набора по ценам базара (что составит 3 р. 20,5 к.) и 55 проц. стоимости набора по ценам государственной и кооперативной торговли (что равняется 3 р. 30,5 к.); «средняя взвешенная» по набору промышленных товаров составит 6 р. 51 к., а стоимость всего набора (всех 24 предметов) по г. Свердловску по довоенным ценам будет равняться 7 р. 53 к. и на 1-ое марта 1926 г. 16 р. 16 к. («средне взвешенной»).

Для определения «индексов» цен, или «средних показателей» цен берется отношение общей стоимости бюджетного набора на 1-ое марта 1926 г.—16 р. 16 к. к довоенной стоимости этого набора—7 р. 53 коп. Легко определить, что это отношение равняется 2,15 ( $16,16:7,53=2,15$ ); отношение стоимости набора сельхоз. товаров—9 р. 65 к. к довоенной стоимости этого набора—4 р. 58 к. равно—2,11 ( $9,65:4,58=2,11$ ); отношение стоимости набора промышленных товаров 6 руб. 51 к. к довоенной стоимости набора этих же товаров—к 2 р. 95 коп. будет равно—2,21 ( $6,51:2,95=2,21$ ). Таким образом, отношение индекса сельхоз. товаров к общему индексу на I/III-26 г. равно  $2,11:2,15=0,98$ , а отношение индекса промтоваров к общему индексу на I/III-26 г. =  $2,21:2,15=1,03$ .

Для изображения графически полученных индексов или получения так называемых «ножниц цен» довоенную стоимость бюджетного набора принимают равной 1, полагая, что соотношения цен между товарами города и деревни в довоенное время были нормальными, т. е. ножницы были как бы в затворенном состоянии. Взяв, подобно только что выведенному, соотношение стоимости наборов сельскохозяйственных и промышленных товаров с октября 1923 г. к стоимости их набора в мирное время, можно получить данные, характеризующие раствор лезвий ножниц, или «ножницы цен» с октября 1923 года по 1-ое марта тек. года. Эта разница в соотношениях цен на сельхоз. и промтовары, сравнительно с довоенным уровнем, дает следующую картину:

На I/X-23 г. В % -х I/X-24 г. В % -х На I/X-25 г. В % -х

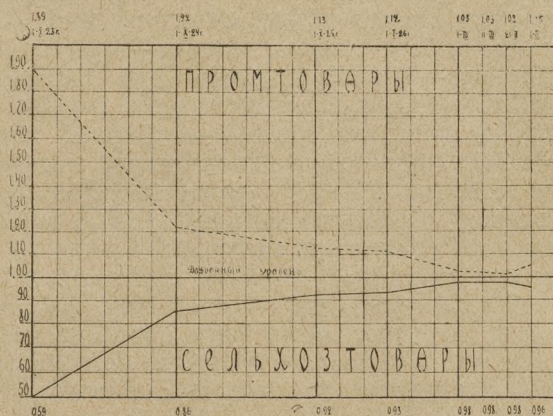
В сельхозтоварах . . . . .	0,59	24,6	0,86	41,3	0,92	44,9
В промтоварах . . . . .	1,81	75,4	1,22	58,7	1,13	55,1
Всего в наборе	2,40	100	2,08	100	2,05	100

На I/II-26 г. В % -х На I/II-26 г. В % -х На I/III-26 г. В % -х

В сельхозтоварах . . . . .	0,93	45,4	0,96	47,5	0,98	48,7
В промтоварах . . . . .	1,12	54,6	1,06	52,5	1,03	51,3
Всего в наборе	2,05	100	2,02	100	2,01	100

Из приведенных данных можно заметить, что соотношение цен на промышленные товары осенью 1923 г. превышало в 3 раза это соотношение на продукты сельского хозяйства, сравнительно с довоенным уровнем. Начиная с этого момента, благодаря принятым, как выше было сказано, мерам индексы цен на сельхоз. товары неуклонно повышается, а на промтовары понижается, показывая около июля м-ца 1925 г. полное сжатие «ножниц», т. е. соотношение индекса цен на сельхоз. товары сравнялось с индексом цен на промтовары (с превышением последних на 0,3%). В дальнейшем, на 1/X-25 г. индекс цен на сельхоз. продукты, поднявшись вновь до 1.13, к 1-му марта вновь снизился, индекс промышленных товаров от февраля к марту повысился, следовательно, цены на промтовары поднимаются или как говорят, ножницы цен промтоваров показывают большее расхождение.

Графически движение сжатия лезвий ножниц с осени 23 г. по 1-е марта 1926 г. представляется в следующем виде:



Этим сжатием ножниц констатируется почти полное совпадение цен сравнительно с довоенным временем на товары города и продукты деревни.

График отмечает, что крестьянин так же, как и в мирное время, почти безубыточно может продавать продукты своего хозяйства и получать взамен товары города, т. к. разница в соотношении цен по г. Свердловску между ними невелика, сравнительно с осенью 1923 г.

Это можно заметить по ценам на муку: пуд ржаной муки в 1923 г. расценивался в 80 коп. на 1-ое марта стоимость его на базаре зарегистрирована в 1 р. 45 коп., т. е. дороже мирного времени в 1,8 раза. В зависимости от современной цены муки, и цены на товары промышленности расцениваются также несколько выше мирного времени, что можно заметить из нижеследующих данных:

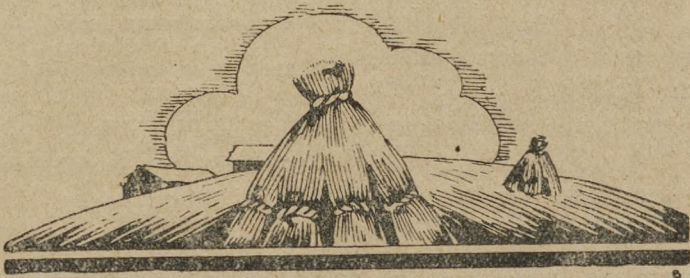
	В 1913 г.	На 21/V-25 г.	Во сколько раз дороже.
1. Сахар-рафинад 1 ф.	— 15 к.	32 коп.	2,1
2. Соль 1 ф.	— 1 к.	2 коп.	2
3. Керосин 1 ф.	— 4 к.	5 коп.	1,25
4. Сапоги сарапульские 6 р. 30 к.		15 р. 75 к.	2,5
5. Пуд пшенич. муки 1 р. —		2 р. 70 к.	2,7

Не нужно забывать, что стоимость бюджетного набора, в зависимости от времени года, колеблется то в сторону повышения, то в сто-

рону понижения. Эти повышения и понижения как в отношении наборов сельско-хозяйственных продуктов, так и наборов промышленных товаров зависят от так называемой «конъюнктуры» \*) рынка: увеличение предложения со стороны крестьянства вызывает снижение цен на продукты сельского хозяйства и уменьшение стоимости бюджетного набора сельхоз. товаров; недостаток сельхоз. продуктов, взвинчивая цены, повышает стоимость набора сельхоз. товаров. Усиленный спрос на товары промышленности и их недостаток повышает цены на промтовары, увеличивает стоимость бюджетного набора промтоваров, и ножницы цен вновь расходятся. Эти колебания в стоимости бюджетного набора и графическое изображение «ножниц цен» с настоящего номера журнала «Округ» будут публиковаться за каждые 10 дней (по декадам).

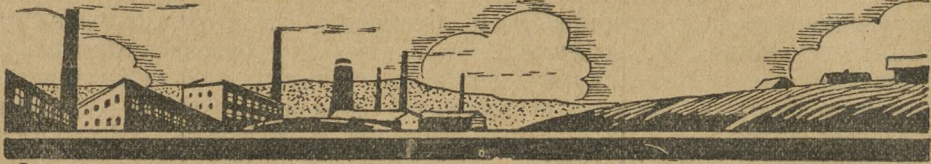
Подобную стоимость бюджетного набора и движение ножниц цен можно исчислить не только для каждого района, но и для каждого населенного пункта.

**Вик. Смирнов.**



\*) «Конъюнктура» — состояние рынка.

# ЖИЗНЬ РАЙОНОВ



## Почему реализация 2-го крестьянского займа проходит на местах слабо?

В № 8 журнала т. Бусыгин в статье «Чем объяснить?» желает выяснить причины слабой постановки работы по реализации займа в районах. На этот вопрос можно ответить некоторыми фактами, как-то: в Куяшском Сельсовете, Каслинского района, 2-й выигранный крестьянский заем совершенно не реализуется. Из отпущенных облигаций на 130 руб. не продано ни одной.

Причиной этому служит полное неосведомление крестьян о значении и выгодах держателей займа. Такое же почти положение с реализацией займа в с. Камышевом, Белоярского района, а также и в других районах.

Чем же объясняется слабая постановка работы по популяризации значения займа? Я думаю, что в этой части больше всего виновны районные комиссии по содействию реализации займа, т. к. они малодеятельны или совершенно бездействуют. Например: в Режевском районе комиссия со дня ее организации по 26/III-26 года собиралась всего лишь два раза, в Невьянском районе по 13/III-26 г.—один раз, в Белоярском по 6/II-26 г.—один раз, в Н-Сергинском

по 20/I-26 г.—один раз, в Михайловском по 8/I-26 г.—не собиралась.

Эти краткие данные очень ясно говорят о работоспособности районных комиссий.

Спрашивается, кто же должен проводить агитационную работу на местах, как не комиссии?

Кроме вышеуказанного, необходимо также отметить, что благодаря слабой постановке популяризации займа в наших органах НКФ по настоящее время находится масса выигранных прошедших тиражей, не выплаченных держателям займов, а держатели облигаций, не получающие никаких справок на местах, справедливо заявляют, что они никакого дохода от затраченных средств пока не видят, а потому и воздерживаются от приобретения новых облигаций.

Вот чем объясняется слабая реализация 2-го крестьянского займа на местах.

А о причинах бездеятельности районных комиссий и райуполномоченных, вероятно, дадут ответ или объяснения заинтересованные организации и учреждения.

А. К.

## Весенние агрикультурные мероприятия.

(Старо-Уткинский р.)

Район сельско-хозяйственного уклона не имеет. Население в большинстве занимается побочными заработками (С. Уткинский чугуно-плавильный завод треста «Гормет», железные дороги и лесозаготовки).

Только годы гражданской войны и особенно 21 и 22 г. г. голода побудили население района переходить на сельское хозяйство.

Из 4507 хоз-в в районе, с общим числом жителей в 21064 челов. имели полевой посев в 25 году 3040 хоз-в.

Общий валовой сбор продовольственных хлебов определяется в 84800 пуд., кормовых — в 99860 пудов.

Годовая потребность на обсеменение определяется в 42130 пудов.

Благоприятный урожай прошлого года, а также работы на лесозаготовках

дали возможность населению обеспечить себя семенным материалом в весеннюю посевкампанию, за исключением беднейшей части населения, для которой требовалось семесуды до 7000 пуд. разных культур, но в сеуде отказано.

Посевная площадь определяется в 2000 десят. Учитывая небезопасность беднейшего населения семматериалом, засев указанной выше площади, возможно, выполнен не будет.

Увеличение посевной площади предполагается до 5—6 % прошлого года.

Семенного материала у населения в семфондах и у учреждений имеется до 1500 пуд., с/х. ивентарь имеется в районе следующий: плугов 605, борон Зиг-Зиг и лапчатых 8, деревянных 2072, сеялок 16, сортировок 11, культиваторов 4, веялок 160.

Рабочего скота — 3060 лошадей.

Землеустройство в районе не проводится, землепользование очень запутанное, у большинства хоз-в земельные участки расположены от 1 до 20 верст, что сильно мешает правильному ведению сельского хозяйства.

Намечается в весенний и летний периоды проведение кампаний по району по выявлению степени стремления населения к проведению землеустройства.

Многопольные севообороты заложены в 7-ми хоз-вах. Наблюдается тяга населения к закладке многопольных севооборотов, для чего необходима выдача государственной ссуды семян трав (клевера), которых предположено к отпуску на район 100 пуд.

Из имеющегося в районе с/х инвентаря организуется сортировальные обозы, при помощи которых предположено просортировать до 15000 пуд. семматериала.

Принимая во внимание результаты проведения протравливания семматериала в прошлом, намечено просортировать весь семенной материал, идущий на посев, для чего запрошено от ОКРЗУ 2 пуда формалина.

Для удобрения почвы запрашивалось 1500 пуд. суперфосфата, ОКРЗУ намечало отпустить 500 пуд., но население от суперфосфата отказалось в виду того, что цена на него очень высока (1 руб. или дороже).

Для пропаганды улучшения способов обработки земли намечается провести подборонку озимых посевов, что не применялось в районе, рядовой посев, раннюю вспашку паров.

Для улучшения скотоводства проводится регистрация плем-скота, будут проводиться конские испытания, показательное кормление молочного скота. Средства ОКРЗУ для этой цели уже отпущены. Намечается провести краткосрочные с/х курсы. Средства Окргу на это также отпущены, только произошло затруднение в виду того, что Окргу прежде в помощи курсам отказало, а в конце марта сообщило, что разрешается провести курсы. Таким образом, для подготовки к проведению курсов был очень короткий срок.

Намечена закладка опытно-показательных участков на крестьянских полях а также в передовых хоз-вах завести бюджетные записи.

С. Пьянков.

## В Полевском районе.

### Районный бюджет.

Бюджет Полевского района на 1925-26 бюджетный год был окончательно утвержден в доходной части 76.170 руб. и расходной 137.398 руб. с дефицитом 60.154 руб., который покрывается из окружного фонда. Имея налицо значительный дефицит, работники района считали, что бюджет нереален и оспаривали отдельные статьи доходной части, в особенности всех смущал доход — отчисление от лесных доходов.

Вполне понятно, что наши районные бюджеты молоды да и сами работники еще не получили достаточного опыта. Но с момента утверждения бюджета прошло 6 месяцев: срок вполне достаточный. Посмотрим, как выполняется бюджет.

Возьмем доходную часть. Назначено к поступлению 59.095 руб., поступило — 66.022 руб. 88 коп., или 116,95 проц. По отдельным главным статьям прихода выполнение идет на 100 проц. и выше, за исключением раздела 2 и по ст. 3 разд. 13. По сбору с отпускаемой из лесных дач древесины недопоступление на 460 руб.

По расходной смете назначено на 6 месяцев (сюда входит дополнительная смета) 64.971 рубль, израсходовано — 62.781 руб. 05 к., или 96,61 проц. По отдельным ведомствам: обще-административные

расходы РИК и Сельсоветы назначено 12.056 рублей, израсходовано — 12.340 руб. 92 коп., или 102,35 проц. Милиция и нарсуд — назначено 4.507 руб., израсходовано 4.547 руб. 26 коп., или 100,89 проц., народное образование — назначено 29.704 руб., израсходовано — 29.705 руб. 93 коп., или 100,02 проц., здравоохранение — назначено 10.204 руб., израсходовано 10.437 руб. 27 коп., или 101,63 проц.

Подводя итоги полугодового выполнения бюджета, видим, что как будто все обстоит благополучно: поступление нормально. Между тем РИК'и имеют большую нужду по части зарплаты, где ставки работникам РИК'а и Сельсоветов еще низки. Также ощущается большой недостаток по ассигнованиям на хозяйственные, казначейские и др. расходы. Приходится вести жесткую линию экономии. Вещь, конечно, хорошая, но это отражается на работе, за что часто ругают РИК'и и Сельсоветы.

Помещая эту статью, надеюсь, что другие товарищи, работающие в районах, поделятся на страницах «Округа» сведениями о состоянии своего бюджета и дадут ряд практических советов, которые послужат при составлении нового бюджета на 1926-27 г. г.

## Язык цифр.

Полевской район имеет население обоего пола 17306 чел. (коренное население) и не приписанного к району (временно проживающих) около 2000 чел.

При проведении отчетной кампании и перевыборной кампании сельсоветов были частичные жалобы, что трудно платить сельхозналог, население экономически плохо живет, недостаток культурно-просветительных учреждений, что государство и район берут налог, а в с/советы дают мало. На все эти вопросы я постарался ответить цифрами, т. е., есть-ли у населения деньги, куда они более расходуются, что можно сделать на эти средства и сколько государство и РИК дает сельсоветам. Возьму цифры по четырем сельсоветам.

**Полевской Сельсовет.** Должен уплатить сельхозналога за 1925-26 г. 4723 р. 61 к. По сведениям Полевского ЦРК, за пять м-цев октябрь-февраль 1925-26 г. куплено вина и пива, на 42975 руб. 43 коп., хлебобпродуктов (мука и крупа) на 44801 р. 08 к. Сельсовету РИК отпускает ежемесячно на содержание сельсовета, школ и проч. 3383 р. 69 к., а в течение года 40604 р. 28 к. (в этом числе и государственные средства).

**Северский Сельсовет.** Должен уплатить сельхозналога 2022 р. 68 к. По сведениям Северского ЕПО, за это же время куплено вина и пива на 19121 руб. 25 к., хлебобпродуктов (мука и крупа) на 19771 р. 18 к. Почти подогнали 100 на 106%. По бюджету РИК'а сельсовету отпускается в месяц 1730 р. 75 к., а на год 20769 руб.

**Полдневской Сельсовет.** Должен уплатить сельхозналога 4191 р. 48 к. По сведениям Полдневского ЕПО, за это же

время, т. е. октябрь - февраль месяцы, куплено вина и пива на 7984 р. 14 к., а необходимого в хозяйстве товара как-то: железа и скобяных изделий и бакалей за это же время куплено на 5692 руб. 85 коп., следовательно пропали больше на 2219 р. 29 к., чем купил полезного и необходимого. По бюджету РИК'а Сельсовету отпускается ежемесячно 743 р. 45 к., а в год 8921 р. 40 к.

**Мраморский Сельсовет.** Должен заплатить сельхозналога 649 р. 19 к. По сведениям Мраморского ЕПО, за это же время куплено вина и пива на 8327 р. 84 к., а необходимого в хозяйстве товара—железа, скобяных изделий и бакалей куплено на 4 месяца на 4773 р. 31 к. Пропито на 50 проц. больше, чем куплено необходимого и полезного. По бюджету РИК'а, Сельсовету отпускается ежемесячно 780 р. 35 к., а в год 9364 р. 20 коп.

По четырем селениям за пять месяцев израсходовано на вино и пиво 78408 р. 66 к. В среднем на каждый месяц приходится 15681 руб. 73 к., в год израсходуется 188180 р. 76 к.

Что можно было сделать на эту сумму?

Можно было построить достаточное количество школ и изб-читален для всего района, а если бы эти средства население положило в трудовую сберегательную кассу этим принесло бы огромную пользу государству, укрепило еще больше государственный бюджет и себе принесло бы пользу в виде получения 12 годовых проц., т. е. получило бы 22581 р. 60 коп.

Цифры говорят сами за себя.

**И. Сапов.**

## I Бисертский с'езд РИККОВ.

4 апреля собрался I Бисертский районный с'езд ККОВ'ов. На с'езд ожидали представителя ОкрККОВ, но так и не дождались: никто из округа не приехал.

На с'езде были представители 7 СельКОВ'ов в количестве 24 чел., из одного СельКОВ'а—Талецкого представители не явились.

С'езд прошел вполне деловито и дружно.

На с'езде были сделаны доклады: 1) о международном и внутреннем положении—секретарем райкома т. Бокачевым и 2) агрономом Андреевым—о состоянии с-х-ва—об улучшении его и т. д.

По докладом вынесены соответствующие резолюции.

Были произведены выборы: членов РайККОВ, ревкомиссии и делегатов на с'езд ОкрККОВ.

С'езд установил плату: предрайКОВ'а—42 рубля и секретарю 35 р. в месяц.

Выбранному РайККОВ'у необходимо дело наладить во всех СельКОВ'ах, так как многие из них отстали в работе за отсутствием руководства и вследствие слабости работников на местах.

Пред открытием с'езда из бесед с представителями СельКОВ'ов выяснилось, что работа была более благополучна по Кленовскому СельКОВ'у, который имеет 300 человек членов, со взносом по 20 ф. овса или по 53 коп. с члена.

У СельКОВ'а имеются: 1) зерносушилка, просушено зерна с 1 февраля с. г. 800 пудов; 2) заарендована у Рика мельница на 7 лет, за плату по 200 р. в год, на ремонт мельниц израсходовано 600 рублей; 3) две молотилки; обмоложено населению хлеба 100 овинов, полу-



чено за предоставление молотилок 50 п., СельКОВ брал за работу 20 ф. с овина, а частные берут 30 ф.; 4) сортировка «Триумф»; 5) имелся в 1925 году посев овса  $3\frac{1}{4}$  десятины, получено зерна 220 пудов; в 1926 году намечено посев не уменьшать и предполагается приобрести сортировку «Триер»; 6) имеется хлеба (зерна-семян) овса 960 п.; предполагено раздать 800 п. с начислением 7 ф. с 1 п.; снабдить семенами предполагается 100 чел.; семена будут протравлены.

В скором времени предполагено открыть сапожную мастерскую и кузницу.

СельКОВ'ом организована из членов артель возчиков по перевозке грузов

для кооперации из Свердловска и Красноуфимска. До артели перевозной занимались более зажиточные крестьяне.

В общем по району Кленовской СельКОВ является активнее всех других, главным образом, благодаря энергии председателя т. Можяева. Население относится к СельКОВ'у хорошо. Тов. Можяев предполагает еще шире развернуть работу в дальнейшем, но, по его словам, работа тормозится отсутствием правильного счетоводства: работников на месте совершенно нет, а со стороны на оклад в 35 р. в месяц найти трудно.

**Е. Андреев.**

## Больше ясности в вопросе о комитетах взаимопомощи!

(Первоуральский район).

Подготовительная кампания по пере-выборам ККОВ проходила по Свердловскому округу, а также и по П.-Уральскому району с 1 марта по 1 апреля, а мы с перевыборами Билимбаевского ККОВ'а запоздали, и на перевыборы РайККОВ'а не пришлось выслать своих представителей.

Оттяжка перевыборов Билимбаевского ККОВ'а объясняется путаницей, внесенной в понятие о ККОВ'ах некоторыми членами партии, а главным образом, секретарем ККОВ'а и представителем фабрично-заводского комитета, которые утверждали, что якобы члены союзов не должны быть членами ККОВ'а, и он им совершенно не нужен. С одной стороны, это как будто бы так по отношению к рабочим и членам союза, занятиям на производстве. Но тут, видимо, надо сказать, на каком производстве: или на производстве Билимбаевского завода, или же на производстве какого-либо «Красного Путиловца». Тут получится

громадная разница, т. е. на Билимбаевском заводе основных рабочих и служащих занято 495 чел., тогда как население Билимбаевского завода насчитывает 4187 душ, 1010 хозяйств. Отсюда видно, что все рабочие имеют свое мелкое подсобное хозяйство. Поэтому я считаю, что эта общественная копилка как для членов союза рабочих и служащих так и в целом для общества необходима. Нам это показали и перевыборы, проходившие 31 марта, на которых участвовало около 700 членов или даже больше.

И теперь только нужно всем организациям и членам партии постараться общими усилиями поднять авторитет ККОВ'а в глазах населения и оживить его работу, шире освещать перед населением цели и задачи ККОВ'а и отказаться вносить подобные вышеуказанные уродливые понятия в среду рабочих.

**И. Бурдин.**

## Недопустимое отношение к дорожным сооружениям.

(Перво-Уральский р.).

В прошлом году, по настойчивой просьбе крестьян через реку ЧУСОВУЮ, у села Сажино, Окружным Отделом Местного Хозяйства был построен новый деревянный мост, постройка которого обошлась около 13.000 рублей.

Мост имеет большое значение не только для с. Сажино, но и для всего района.

Открытие проезда через р. Чусовую по новому мосту было отпраздновано, как большое событие, торжественным заседанием, с участием представителей местной и окружной власти.

На этом же торжественном заседании состоялась передача моста от округа под охрану самому населению.

В порыве благодарности РИК и крестьяне обещались хранить это ценное сооружение, как зеницу ока.

По вот уже первое наступление весны грозит срывом этой ценности. Мер к его охране не принято. Вода в реке поднимается. Лед вокруг моста не околот.

Окроместхоз посылает техника оказывать техническую помощь населению при околке льда; но..... крестьяне села

Сажино и ухом не ведут, а на предложение техника приступить к работе просят сто рублей с Окромтестхоза за околку.

Окромтестхоз, имея в своем распоряжении средства для охраны мостов и сооружений на дорогах только окружного значения, не может бросить их на охрану мостов районного значения.

Здесь должна быть проявлена сознательность населения в сохранении своего моста, но его у сажинцев оказывается недостаточно.

**САЖИНЦЫ!** Отпустите мост, вам дорого не построят. А затраченные округом 13.000 руб. в прошлом году вы утопите с первой же водой.

Так недопустимо! Примите меры!  
**Нестеров.**

## О работе Каменского кредитного т-ва.

(Режевской район).

Население с. Каменского Режевского района с. 21 по 24 г. неоднократно реорганизовало свою кооперативную организацию.

В последний раз реорганизация кооператива произошла в декабре 1924 г. Население с. Каменского в эту реорганизацию приняло устав с/хоз. смешанного кооператива с кредитными функциями. Членами этого кооператива состоят 245 человек, или 91% всех хозяйств с. Каменского.

Баланс т-ва на 14/III-26 г. выражается в сумме 12042 р. 48 к. с результатом превышения доходов над расходами в сумме 554—48 к.

Т-во ведет операции: торговые, снабженческие, ссудные, вкладные и производит сбыт кустарных изделий членов-пайщиков.

Первое место в операциях т-ва занимает торговля потребительскими товарами, но это бы ничего, если бы эти операции не увязывались с частными торговцами. Последние поставляют иногда в т-во гнилой и недоброкачественный товар, следствием чего правлению т-ва очень часто приходится выслушивать вполне заслуженные нарекания со стороны кооперированного населения. Кроме того, правление т-ва строит торговые операции, не учитывая запросов крестьянства, и иногда закупает товар, рассчитанный на сбыт среди зажиточного слоя населения (шелк, бархат и т. п.).

Благодаря таким торговым операциям, производимым членами правления т-ва, члены-пайщики за последнее время стали было выбирать свои вклады и

почти не вносили членских взносов, а взносы т-ву необходимо собирать полностью на 100 %, так как некоторые члены—пайщики вносили паевые взносы лишь по 1 коп., по 2-3 коп. и т. д.

Следующими недочетами в работе правления т-ва являются: а) правление т-ва иногда игнорирует и не исполняет постановлений ревкомиссии и общих собраний членов пайщиков. б) Ссудные и вкладные операции считает операциями второстепенной важности. в) Правление т-ва иногда пускает средства в оборот, не проводя их по книгам бухгалтерии кооператива. г) Суммы, получаемые от кредитных организаций для выдачи населению ссуд на восстановление сельского хозяйства, иногда пускаются в торговый оборот. д) Авансовые отчеты документами подтверждаются не полностью, а выдача сумм под отчет не сопровождается распоряжением пред. правления т-ва.

Экономическая база для развития кооператива в районе его деятельности имеется, т. к. район населен кустарями, и изделия последних потребляются и за пределами Округа.

В общем, приходится отметить, что т-во может быть здоровым и будет развиваться лишь тогда, когда заинтересованные учреждения и организации по отношению к Каменскому т-ву примут более твердые меры к руководству и контролю за его работой, а также и окажут материальную помощь.

**А. Курбатов.**

## Торговля Нязе-Петровского района.

Нязе-Петровский район имеет особенность в торговом отношении: он стоит от города по грунтовой дороге за 95 в. по железной дороге—256 верст. Район—полукрестьянский, имеет население обоим пола до 18000 человек. Всякому, приехавшему в центр района, бросается в первую очередь в глаза жизнь торговли, громадный рынок охватывающий, свыше

30 торговых лавок, расположенных симметрично. Громаднейшая площадь насыщена ежедневно до 500 лошадей крестьян, привезших свои продукты. Магазины и площадь наполнены людьми, покупателями и продавцами. Несмотря наглядно торговлю ЕПО и ТПО, увидишь, что торговля кооперативных организаций развивается путем расширения торго-

вых отделений, ЕПО имеет уже 10, ТПО 3, Сельхоз-кооперация 2 Об'единения инвалидов 2. Торговый оборот увеличивается: в первом полугодии 24-25 г., был 263.000 руб. за второе полугодие 398.000 р. С развитием работ в районе

лесотреста (курные операции и т. д.) спрос у населения увеличивается, частная торговля также увеличивается: РИК каждый день выдает от 2-х до 5-ти патентов. В результате торговый оборот следующий:

	Частные	ЕПО	ТПО	Сель-хоз.	
В р у б л я х:					
Первое полугодие 24-25 года . . . . .	157.100	142.432	78.752	42.790	—
Итого . . . . .	157.100 37%	263.974 63%		—	421.074 Инвалид- ные обе- динения
Второе полугодие 24-25 года . . . . .	294.980	157.057	161.012	51.610	28.544
Итого . . . . .	294.980 42,55%	398.224 57,45%			
Годовой оборот . . . . .	452.080 40,57%	662.198 59,43%			

Сюда оборот крестьянский не входит. Из всего указанного вытекает, что частный оборот растет сильнее. Задача кооператоров—увеличить самостоятельность в торговом отношении, кооперировать население, которое в настоящее время

кооперировано только на 11%, расширить торговые отделения не при рынке, а по районам. Тем самым возможно будет больше охватить население около дома, главным образом, женщин.

**Местный.**

## Социалистические элементы растут.

(Н.-Уфалейский район).

Наш Н.-Уфалейский завод, насчитывающий по данным Сельхозета около 5.000 населения обоого пола, домохозяев 1.110 ч., рабочих—1.500 чел. имеет две кооперативных организации—ЦРК и сельхоз. кооперацию. Последняя работает с 12-го декабря 25 г. объединяет членов ЦРК 1494, из них женщин 404, членов профсоюз 1079, уполномоченных 65 из них членов ВКП—24, лавок 5, имеет оборотного капитала 24.000, продажный оборот, выразившийся за 24-25 гг. в сумме 311.387 р. 93 к. прибыль в 11336 р. 86 к. из коих 50% в основной капитал, 9% на паи, 19% на заборный рубль, 10% в культ фонд и остальные 12% на приобретение 1 койки на курорте, на отарыгие санатории при Н.-Уфалее и т. д. Процент налогов на товары выразился в 11,75 за первый квартал 25-26 г. продажный оборот уже выразился 123.890 рублей. Процент налогов не увеличился. Сельхоз.-кооперация имеет производства: кожевн., сапожную и пимокатную мастерские, в коих занята рабочих 69 человек. Оборотный капитал имеется

в 1.100 руб., запасной 3.338 р. и паевого 627 р. Членов кооперации—150 чел. Строится кожвенный завод, он обходится в 9.000 р. И в ближайшее время будет пущен в ход. Имеется хороший производитель быка, и 500 руб. выдано крестьянам на покупку племенных лошадей. Частных лавок при Н.-Уфалее 1. Оборот ее—не выше 5.000 руб. в год. Все это говорит за то, что наши маленькие социалистические элементы растут с каждым днем. В итоге кооперировано население к общему числу обоого пола 35%, к числу домохозяев—158,5%, членов профсоюза кооперировано 100%. В связи с недостатками пром. товаров в стране, уфалейцы также ощущают недостаток, спрос гораздо больше, чем имеют наши кооперативы. В Центросоюзе как будто того называния товаров нет, что было раньше, но все-таки самим кооператорам выбирать не дают, а предлагают: „вот у нас что есть—хотите берите“. Думаю, что и эти недостатки скоро изживутся.

**Шерстнев.**

## Дела кооперативные.

(Невьянский район).

### Желает работать, но не имеет средств.

Ревизией (бывшей 7-го марта с. г.) Северо-Коневского кр. т-ва установлено, что финансовое положение т-ва устойчиво и баланс его ликвиден, что зависит от осторожности работы правления, скатости аппарата и мизерности расхода 20 рублей в месяц на содержание 2-х членов правления.

Наибольшее место в балансе т-ва— 59,5 проц. занимают ссудные операции, что в дальнейшем росте и развитии т-ва должно быть второстепенным. Первое же место должны занимать операции по развитию кустарно-промышленных предприятий, объединению наличных здесь кустарей колясников и кузнецов, развитие вкладов и т. д. Отсутствие у кооператива собственных средств, ограниченность кредитов и невключение его в твердую сеть кредитующими органами лишает возможность развернуть правильную работу.

Кооператив—карликовый в силу незначительного его района. Район этот

за последнее время расширился на д. Осиновку, но этого мало, и правлению необходимо повести кампанию в деле расширения его деятельности на д. Корелы и с. Кипринское, население которых за смертью своего кр. т-ва, вынуждено будет стремиться к вхождению в члены Аятского или Северо-Коневского кр. т-ва.

Выполнение членами т-ва своих обязательств в части внесения паевых взносов до полной меры свидетельствует о доверии их своему родному кооперативу, что весьма ценно. Кооператив преимущественно обслуживает бедняцкий слой населения, который в порядке регулярности пополняет ряды членов т-ва.

Кооператив желает работать, а потому заинтересованным организациям, путем изучения жизни кооператива и включения его кредитующими учреждениями в твердую сеть—представляется возможность поставить работу на должную высоту.

### Наружность хороша, а внутренность никуда негодна.

Украшающая здание вывеска с надписью—«Кустарно-промышленная с/Хозяйственная ремонтно-механическая кооперативная артель» внушает к себе полное доверие со стороны частных лиц и организаций, имеющих необходимость увязки работы с артелью; она на весь административный район является единственной, и работы для нее, что называется,—непечальный угол.

Взору вошедшего в здание артели на первый взгляд бросается обширное помещение, в котором размещаются токарные, сверлильные и прочие станки, около которых (в порядке обычного явления) идет работа двадцати с лишним человек рабочих в засаленных костюмах, при чем установка электродвигателя, полученного от своего кр. т-ва, и копошащиеся около него, подобно трудовым муравьям, рабочие придают артели деловой вид. Но, увязавшись с артелью в ее работе, организации и частные лица через некоторое время навещают ее вновь и в большинстве случаев оказываются неудовлетворенными своевременным выполнением принятых артелью работ. Это и влияет на уменьшение доверия к организации со стороны работодателей. Такое отношение к делу артели, а тем паче «кооперативной» безусловно не нормально. Причины неадекватности нужно искать в глубине артели и ее технической постановке ра-

боты, а корень зла заключается в том, что артель, будучи «кооперативной», всю свою работу ведет далеко не по кооперативной линии, так как постановка дела в высшей степени бессистемна и самая организация является «антикооперативной». Это подтвердилось обследованием ее и высказавшимися рабочими на общем собрании 16 марта с. г., где открыто указывалось на факты отсутствия строгого учета по своевременности выполнения заказов, отсутствия учета материалов, отсутствия правильной нагрузки рабочих и т. д.

Кроме того, при кратком обследовании артели установлено, что правильной постановки счетоводства в артели нет, имеющиеся бухгалтерские книги ведутся неверно и в них обнаружено много дефектов. Отчеты составляются поквартальные, далеко не отвечающие наличию записей книг. Финансовое положение артели критическое, т. е. операции ее ведутся с убытком, но такое явление, очевидно, вполне устраивает состав правления, так как один член правления на общем собрании 16/III с. г. высказался против постановки счетоводства в артели, что наводит на мысль о неблагоприятии.

Ревкомиссия бездействительна. Она обязана в ближайшее же время дать отчет перед своими избранными и органами надзора.

Хорошая наружность и никада негодная внутренность принадлежит Невьянской Кустарно-промышленной с.-хоз., ремонтно-механической кооперативной ар-

тели «Двигатель», которую необходимо двинуть с лочного пути срочной ревизии.

Ф. Кокшаров.

## Растут не по дням, а по часам.

(Режевской район).

Режевской кружок военных знаний организован в январе 1926 года. Организатор и по настоящее время руководитель кружка—инструктор Окруженкома т. Санников, через которого также получают из Округа указания по работе.

К. В. З. имеет связь со всеми местными организациями, которые насколько возможно содействуют работе кружка.

С февраля К. В. З. имеет свое помещение: зал для занятий гимнастикой на 32 чел. и комнату для теоретических занятий, что позволяет занятия вести уверенно, при надлежащей обстановке.

Занятия кружка проходят регулярно по вторникам и пятницам с 7 часов вечера.

Кружок с каждым занятием растет на несколько чел., например, в январе было 35 чел., феврале—55, марте—63 и на 1-е апреля—83 чел., исключительно мужчины, на 50 % — комсомольцы. По возрасту: 1900—1903 г. г.—13, 1904—1905—18, 1906—9 г.—42, 1910—41 г.—10 чел. Основное ядро кружка составляют рабочие—58 человек, крестьяне 21 чел. и служащих 4 чел.

Все члены К. В. З. состоят в двух секциях: стрелковой и спортивной. По стрелковому делу пройдено изучение винтовки, наводка со станка и производится стрельба дробинкой. Ведется подготовка к 1-му мая. Намечено организовать массовое спортивное выступление, состязание по стрельбе, футбол. Есть предложение выступить по фехтованию с винтовками.

Интерес у молодежи к занятиям большой. стараются подтянуться, чтобы не ударить при выступлении лицом в грязь перед населением, ведь первый раз придется продемонстрировать свои достижения.

Деяты . . . . . Шесть . . . Три . . .

на месте . . . Выстроившись в шахматном порядке тренируются в гимнастике.

В другой комнате занимаются стрелки. Через час — полтора ролями переменяются. Все нужно: слабый телом не может быть хорошим бойцом, а боец должен быть хорошим стрелком.

В местной стенгазете «О К О» регулярно ведется «Военный уголок», освещающий работы кружка и связывающий кружок через письма красноармейцев с Красной армией.

Для Ленинского уголка в помещении кружка выписываются газеты: «Красная Звезда», со всеми приложениями, «Красный Воин», «Красноармеец» и др. местные газеты.

Кроме того, индивидуально членами кружка выписываются: «Красноармеец» — 5 экз., «Красный Воин» — 3 экз. «Красная Звезда» — 2 экз. «Известия Уралоблсполкома» — 2 экз.

Доступ в помещение кружка свободен и для не членов К. В. З.

Очердной задачей кружка является подготовить, найти руководителей, которых и сейчас не хватает, а при развертывании работы летом руководители еще потребуются.

Нужно будет организовать девушек среди членов КВЗ. Можно слышать вопрос: нельзя ли раздобыть кухню. Вот бы летом мы такие марш-прегулки с ней делали в дни отдыха — сразу на сутки походным порядком — и отдых, и учеба.

Режевской К. В. З. растет и количественно и качественно, создавая опорную базу по военизации населения для всего района.

Д. В.

## Нужно сберечь леса.

(Каслинский завод).

При Каслинском чугуно-литейном заводе работает эмалировочный цех на 2 печи, которые расходуют до 50 куб. саж. древесины в месяц, т. е. 600 куб. саж. в год.

В 1925 году приступлено к постройке нового эмалировочного цеха, в котором намечено ставить 12 печей, во время действия которых потребуется 300 куб.

саж. древесины в месяц, а за год 3600 куб. саж. Кроме того, нужно для отопления завода и парового котла 3800 куб. саж., да на углевыжигательных печах расходится (для Каслинского и Уфалейского заводов) — 5,000 куб. саж.

При Каслинском заводе имеется 4,500 дворов. На двор требуется по меньшей мере по 2 куб. сажени, т. е. всего 9,000

кубов. Да на каждый двор нужно еще впасть по 5 дерев строевого леса, т. е. всего 22.500 дерев.

Таким образом, всего из Каслинской дачи расходуется в год 21.700 куб. сажень и 22.500 дерев.

Не надо забывать, что в Каслинской даче с первых же дней революции велась усиленная рубка леса как жителями Каслей, так и окрестных селений, да вдобавок с 20-го по 22-й год происходили лесные пожары, следовательно, дача сильно обеднела.

По имеющимся в Каслинском лесничестве сведениям, ежегодная вырубка назначена в—18.000 куб. саж., но и это количество, по мнению сельсовета, превышает ежегодный естественный прирост.

Поэтому, мне казалось бы, Тресту «Гормет» необходимо для сбережения леса провести следующие мероприятия:

1. Приспособить новый эмалировочный цех к минеральному топливу.

2. Собранные в лесу хвою, сучья и хлам не сжигать на месте, а употреблять для паровых котлов, как то было в довоенное время.

3. Произвести обследование Каслинской дачи, чтобы определить точную площадь возможной вырубки.

Если эти меры не будут проведены, то можно опасаться, что в недалеком будущем и заводу, и всему населению грозит большая опасность остаться и без строевого леса, и без топлива

**И. Закаляпин**

## Недочеты в работе сельсоветов по охране наследств.

(Березовский завод).

В практике работы народных судов нередко приходится наталкиваться на такое явление, что сельсоветы при регистрации смертей не обращают внимания на то, не осталось ли после умершего имущества. Точно так же, в случае открытия наследств, не ставят об этом в известность соответствующие народные суды.

Из-за такой халатности сельсоветов часто наследственное имущество остается без всякого надзора (наследниками являются сплошь и рядом мало-

летние или наследники проживают в другом месте) и расхищается лицами, не имеющими на это наследство решительно никаких прав.

Нужно, чтобы в дальнейшем сельсоветы обратили должное внимание на эту сторону своей работы и своевременно извещали народы об открытии наследств, дабы можно было его тотчас же взять на учет и, таким образом, охранить от расхищения.

**В. Урицкий.**

## Как прошла борьба с хулиганством в Старо-Уткинском районе.

В связи с выпуском 40<sup>0</sup> хулиганство, со всеми вытекающими из него последствиями, заняло видное место среди наблюдаемых у нас преступлений. В предотвращение развивавшейся эпидемии хулиганства, по предложению центра, как мы знаем, был проведен целый ряд месячников по борьбе с этим социальным злом. Не отнесся безучастно к этому и Старо-Уткинский район. По примеру других районов, была создана районная комиссия по борьбе с хулиганством. Ее деятельность продолжалась в течение целого ряда месяцев, начиная с ноября 1925 г. и кончая мартом 1926 г. Несмотря на продолжительность работы комиссии, последняя своего назначения все же не оправдала. Причины к этому можно подыскать много, но самое главное будет то, что комиссия в своей работе многое не предугадала. Во-первых, совершенно не было

уделено внимания поднятию культурной работы в районе, не говоря уже о воспитательной работе среди массы, как это следовало бы, во-вторых, не было предпринято мер к быстрейшему продвижению материалов дозваний по делам о хулиганствах и в третьих,—слабая подготовка тех показательных процессов, которые все же с грехом пополам были проведены.

Если остановимся на культурной работе и, слишком не удаляясь за примерами, возьмем для такового более культурный населенный пункт района, в частности Старо-Уткинский завод, то увидим, хотя бы в клубной работе, как в очаге культурного просвещения массы, что, по примеру прошлого, также наблюдалось полное затишье и недействительное отношение наших «культурщиков» к возложенному на них долгу.

Если же ошибаюсь, то за время ме-

сячников всех спектаклей и концертов было поставлено несколько, каковые, как своей качественностью, так и количеством, запросы населения. в частности молодежи, во всяком случае удовлетворить не могли. Находясь в глуши, в часы досуга наша молодежь, не будучи вовлеченной в общественную работу и не зная, где убить время, невольно сталкивалась с вышивкой каковая в дальнейшем уже сопровождалась буйством и бесчинством, особенно такое положение наблюдалось в более культурном центре района, а о глухих уже говорить не приходится.

Переходя к продвижению дознаний о хулиганствах и о их количестве, видно, что за 4 м-ца районом милиции составлено всего лишь 33 материала, из них: направлено в Нарсуд 6, в Рик для наказания взыскания в административном порядке — 20, а остальные до сего времени пока производством не закончены. Это уж, конечно, никуда не годится. Нельзя допустить, чтобы такое количество случаев хулиганства имелось в нашем районе за период 4-х месяцев. Неоспоримо, что случаев хулиганств было гораздо более. Но беда в том, что у нас бездействовал район милиции, а райкомиссия ему покровительствовала, говоря: «У нас все спокойно». В стадии дознания материалы, несмотря на свою несложность, задерживались до 2-3 недель, а временами даже более

м-ца, о чем даже не знал Н-к района, тем паче комиссия.

Переходя к последнему пункту, который также пагубно отразился на качественной работе комиссии, приходится отметить, что какой-либо подготовки к показательным процессам со стороны комиссии не производилось, а если и была, то совсем слабая. Заблаговременно об устраиваемых процессах население не извещалось — все происходило на скороспешку. Даже был такой случай, что во время процесса из публики за исключением состава суда, сторон, защиты и обвинения, а также нескольких малолетних детей, которых по правилу не надлежало бы допускать в зал суда, — никого не было. Конечно, такой процесс что-либо реального для любителей хулиганства дать не мог.

К окончанию месячников хулиганство до того было изжито, что в один день, по случаю „прошеного дня“ масленицы на почве хулиганских побуждений во всех трех случаях одному обезобразили лицо, второго подстрелили и третью ударом топора по голове оставили еле живой.

В заключение приходится сказать только одно, что месячники по борьбе с хулиганством своего назначения у нас в районе не оправдали. На будущее время Старо-Уткинскому району это нужно иметь в виду.

П. Курамзин.

## На что необходимо обратить внимание.

(Каслинский район).

В настоящее время последние циркулярные распоряжения Уралоблкома и Скрисполкома о проведении революционной законности, о борьбе с преступностью, особенно с конокрадством и хулиганством и т. д. начками поступают в районы милиции, но никаких практических указаний о проведении всех этих мероприятий не дается. Если в районах для их осуществления кое-что и делается, то этого совершенно нельзя сказать о сельских местностях: здесь работа стоит на месте.

Сильно ли отражается на деле и отсутствие планомерности в распределении по районам милицйских сил. Например 4-й (Нязе-Петровский) район милиции имеет 4 сельсовета, из них один при РИК'е. В 3-х сельсоветах имеется по старшему милиционеру, несмотря на то, что некоторые сельсоветы отстоят друг от друга всего на расстоянии 7 верст и имеют населения от 2-х тысяч и менее. Каслинский же район имеет 13 сельсоветов, из них 1 при РИК'е и 12 по райо-

ну, которые обслуживаются всего 3-ми милиционерами, причем каждый милиционер обслуживает по 4 сельсовета, с общим количеством населения 10-12 тыс. разбросанных по 6-7 населенным пунктам, раддусом до 40-45 верст.

Из за этого просьбы крестьянства часто не удовлетворяются, хулиганство сплошь и рядом проходит безнаказанно, материалы дознания в установленный процессуальный срок не выполняются.

В виду перегруженности милиционеров, техническая обработка дознаний, естественно, хромает. Наблюдались случаи, когда постановления РИК'а возвращались неисполненными по истечении срока, и у крестьян невольно создается мнение, что работа милиции слаба и что революционная законность проводится не в полной мере.

Хотелось бы услышать мнение работников милиции из других районов и найти общие выводы для изжития перечисленных недочетов.

П. Лазарев.

# ФЕЛЬЕТОН



## Два подхода или цена радио-кощунства.

### I.

«Братие во Христе! Известно вам, что случилось горе превеликое. К куполу храма нашего руками нечестивых прицеплена проволока, и в ней неумолчно гудят гласы ядоносные, глатолющие неподобная, нечестивая и богохульная...

«Нетленные богатства души расхищаются. Присносущий и неумирающий свет райского жития гаснет... Слова откровения божественного пропадают втуне... Тлетворный дух тьмы злобствует и торжествует...

«Доколе, о, господи!»...

\* \* \*

Долго еще тянул канитель в этом роде отец настоятель Полевской Вознесенской церкви, и выморочные овцы его полевского стада благоговейно хлопали ушами и скорбели душой...

Позвали затем мужа мудрого, хотя и не очень праведного, зато в законах безбожных искушенного. Пораскинув умом и, не теряя дорогого времени на осенение себя крестным знаменем, он принялся за дело.

«Антенна радио—писал он в Свердловский Окрисполком—предназначается для уловления радиоволн разных спектаклей, концертов и кино (?) и в этом случае присоединение и использование для этого православного храма оскорбляет религиозное чувство верующих, а законами СССР предусматривается—в видах поддержания гражданских свобод совести, мира и спокойствия без обострения огнищений с местным населением—охрана граждан от профанации этого религиозного чувства.

«В силу вышеизложенного, община и просит покорнейше Окр. Исполком отменить распоряжение Полевского Рик'а о прикреплении антенны радио к куполу Полевского Вознесенского храма и дать распоряжение о немедленном удалении с купола антенны радио».

Верующие Полевской Вознесенской церкви показали себя людьми не только темными, но и отсталыми и непрактичными...

### II.

Другое дело—столица Урала. И нравы и воззрения верующих Свердловского кафедрального собора совсем другие—резвые, передовые, подлинно столичные.

Здесь подвеска антенны радио на церковной колокольне не вызвала ни малейшего соблазна. Никакого посягательства на чувства верующих в этом усмотрено не было. Совсем наоборот.

— Добро пожаловать!—радушно приветствовали соборные отцы радиоустановщиков.—Очень рады вас видеть.

Радиоустановщики были несколько огоршены такой беспримерной ласковостью.

— Видите-ли—пояснили любезно соборные отцы, заметив их недоумение—налоги на храме лежат большие, и мы всякому облегчению рады...

— При чем тут облегчение налогов?—удивились радиоустановщики.

Тут очередь изумляться была за соборными отцами: они значительно переглянулись и блаженно заулыбались...



\* \* \*

Созванное в тот же день собрание верующих прошло с небывалым подъемом и оживлением,—хотя на повестке стоял всего только один вопрос:

Сколько-де следует взять арендной платы за только что установленную антенну?

Докладчик, отец соборный протоиерей, был деловито краток!

«Возлюбленные братья! Какова пора ни мера, а доход верный... В пределах разумной умеренности, братья, нужно бы определить плату справедливую и необременительную... А то—неровен час—эту проволоку в другом месте зацепят: мало-ли у нас в городе колоколен...»

— Избави бог!—ужаснулся, соборный казначей.

«Вот то-то и оно—заклучил о. протоиерей.—Главное не попасть впросак...»

— Верррно!—единодушно поддержало преподобного оратора собрание.

\* \* \*

Возблагодарив подателя всех благ, верующие Свердловского кафедрального собора расходились вполне удовлетворенные результатами собрания. А в это время секретарь совета общины торопливо строчил под диктовку радостно возбужденного отца протоиерея:

«В правление акционерного Общества «Хлебопродукт» Совет общины Свердловского кафедрального собора просит внести в его кассу 120 руб. за пользование зданием собора для подвески антенны от радио за текущий год, исходя из расчета по 10 руб. в месяц.

В случае отказа просим сделать распоряжение снять антенну не позднее 15 апреля, так как собор обложен большими налогами».

Отец протоиерей кончил и даже сам несколько усумнился:

— Складно-ли получилось?

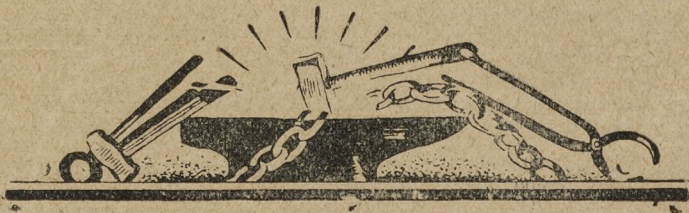
— Очень даже хорошо... А «Хлебопродукт»—учреждение богатое... пожалуй, даже еще что-нибудь да и от себя прибавит...

— Давай бог! Давай бог!

По имеющимся в нашем распоряжении последним сведениям, господа богу угодно было подвергнуть соборных отцов тяжкому испытанию: «Хлебопродукт» не только ничего не прибавил, но и вообще наотрез отказался внести какую бы то ни было лепту на иждивение святых отцов.

Говорят, в шуме антенны слышатся им сейчас уже не примиряющий шелест червонцев и бодрящее звяканье полтинников, а мрачные, нестерпимые для душ верующих гласы бесовские—непотребные, кощунственные и богохульные...

**А. Вилиев.**





## Административно-судебные новости.

**Состав народных судей и народных следователей по Свердловскому округу.** Президиум Окрисполкома утвердил следующий состав народных судей и народных следователей по округу. Народные судьи:

Т. т. Крохалев Д. Г. (Уполномоченный Урал-Облсуда по Свердловскому Округу), Ананьин А. А., Бруснигин А. Е., Брынский В. А., Валежанин Д. П., Воробьева А. П., Глазунов С. Н., Горюнов Г. П., Евдокимов, А. В., Еловских В. С., Елькин, И. В., Ермалюк, С. Т., Кашанский, Р. Б., Козин, В. Г., Лувания, Г. П., Никитин, П. П., Попов, В. К., Романюк, С. И., Соколич М. И., Тихонов, М. Ф., Уряцкий, В. И., Федосеев, Я. Я., Фефилов, А. Н., Черепанова М. М., Шуголь, З. М.

Народные следователи: т. т. Белявский, В. П., Боголепов, Н. И., Булатов, К. К., Голозин, Д. Т., Домкин, П. М.

Емельянов, А. И., Ильных В. Н., Иовлев, П. Н., Ипатов, А. Н., Клеккер К. В., Косотуров, А. А., Кротов, Л. И., Курачкин, Л. А., Пурьшев, А. П., Сиротин, И. В., Смагин, В. А., Соколов, А. С.

**Новый состав административно-юридической комиссии при Окрисполкоме.** Президиумом Окрисполкома утвержден следующий состав административно-юридической комиссии при Окрисполкоме: председатель т. Рябинин (зав. орготделом Окрисполкома), члены: т. Тестов (Окрасмотдел) и т. Меркушев (Окраспрокуратура).

**Перевод камеры наследователя 10 учас. в Сысерть.** Учитывая неудовлетворительность территориального расположения камеры наследователя 10 уч., Президиум Окрисполкома, в целях приближения этой камеры к населению, постановил перевести ее из с. Арамиль в Сысертьский завод.

## Окружная промышленность.

**Состояние окружного промышленного фонда.** Всего, начиная с 1922 года, было отчислено по предприятиям, входящим в окружные объединения, в промышленный фонд 439.000 рублей, в том числе:

Поступило отчислений от прибылей промышленных предприятий . . . . . 216.000 руб.  
Поступило от продажи негодного имущества . . . 154.000 »  
Поступило от аренды промышленности предприятий . . . . . 20.000 »  
Проценты на капиталы . . . . . 2.000 »  
Равные поступления . . . . . 47.000 »

Из этих сумм выдано безвозвратно за прошлые годы на пополнение оборотных капиталов, объединений и на ремонты 350.000 руб.

Возвратных ссуд выдано из фонда 80.000 рублей.

В текущем году поступления промышленного фонда характеризуются следующими данными:

Остаток от прошлых лет . . . . . 9.000 руб.  
% на капитал . . . . . 2.500 »  
Отчислений от прибылей Промкомбината . . . . . 81.000 »  
Отчисл. от Электрокуста . . . . . 16.000 »  
От промыш. отдела . . . . . 8.000 »

От аренды предприятий . . . . . 4.000 »  
От ликвидации негодного имущества . . . . . 3.500 »  
Возврат ссуд прошлых лет . . . . . 15.000 »  
Особые поступления от Промкомбината, зачисленные в промфонд . . . . . 124.000 »

264.000 руб.

Суммы эти Окрисполком наметил распределить следующим образом:

Промкомбинату на восстановление Воздвиженского стекольного завода . . . . . 90.000 руб.  
Промкомбинату на постройку кирпичного завода . . . . . 50.000 »  
Промкомбин. на строительство по ряду заводов . . . . . 81.000 »  
Районной промышленности . . . . . 43.000 »

264.000 руб.

Промышленному отделу предложено представить план распределения кредитов из промфонда, отпусаемых районной промышленности.

**Рассмотрение ликвидационного баланса Электрокуста.** В связи с передачей электростанции «Луц» акционерному обществу по постройке новой электро-

станции, Окрпланом рассмотрен ликвидационный баланс Электрокуста.

Уставной капитал предприятия исчисляется в 358.502 руб. 18 коп., в том числе: основной — 317.529 р. 65 коп. и оборотный — 40.872 р. 59 коп.

Прибыль по Электрокусту за последний год выражается в сумме 80.662 р. 93 коп. Окрпланом принято следующее распределение прибыли: в местный бюджет 60 проц., или 48.397 руб. 77 коп., промышленный фонд 20 проц., или 16.132 руб. 58 к., уплату подоходного налога (10 проц.) или 8.066 р. 29 к., фонд улучшения быта рабочих (10 проц.) или 8.066 р. 29 коп. Заключительный баланс разрешено ликвидационной комиссии опубликовать в журнале «Округ».

**Рассмотрение устава Промкомбината.** Окрпланом рассмотрен и одобрен устав Промкомбината. Утверждение устава задерживалось до сего времени перелачей и притемной ряда мероприятий. Уставный капитал принят по балансу на 1 октября 1925 г. в сумме 3.051.892 р. 52 коп., в том числе основной 873.333 р. 02 к. и оборотный 2.178.559 р. 50 к.

**Рассмотрение баланса и распределение прибылей Промкомбината.** Окрпланом рассмотрен баланс и одобрено рас-

пределение прибылей Промкомбината за 1924-25 г.

Прибыль определена в сумме 681.676 р. 83 коп. и распределена следующим образом: в местный бюджет 50 проц. или 3408.38 руб. 41 коп., резервный капитал — 20 проц. или 136.335 р. 36 к., промышленный фонд 12 проц. или 81.801 р. 22 к., фонд улучшения быта рабочих — 10 проц., или 68.167 р. 68 коп., уплату подоходного налога 8 проц., или 54.534 р. 16 коп.

Отчет о производственной и торговой деятельности Промкомбината решено заслушать отдельным докладом.

**Работа синдиката Сельмаш.** По докладу о работе синдиката «Сельмаш» на территории Свердловского округа, Окрпланом отмечено удовлетворительное выполнение синдикатом завова сельскохозяйственных орудий в округ. В дальнейшем признано необходимым со стороны синдиката увеличить процент удовлетворения населения уборочными машинами, а также взять на себя снабжения населения шпагатом.

Признано желательным отпускать населению в кредит все машины (до сих пор в кредит отпускались только машины дороже 25 рублей).

## Землеустройство и сельское хозяйство

**План землеустроительных работ на 1926 год.** Окрпланом рассмотрен и одобрен представленный Округу план землеустроительных работ на 1926 год. По плану намечено проведение следующих работ:

Наименование района	Межселед. землеустр.	Внутриселед. землеустр.
Белоярский . . . . .	12.825 дес.	32.059 дес.
Егоршинский . . . . .	—	47.224 »
Режевской . . . . .	33.621 »	53.387 »
Арамилевский . . . . .	4.107 »	21.689 »
Каслинский . . . . .	30.350 »	8.007 »
Невьянский . . . . .	—	12.618 »
Михайловский . . . . .	6.020 »	45 »
Березовский . . . . .	30.856 »	18 »
Н.-Сергивский . . . . .	—	300 »
П.-Уральский . . . . .	80 »	—
С.-Уткинский . . . . .	—	200 »
	117.859 дес.	175.567 дес.

Общая стоимость намеченных работ — 92.000 руб., из которых на долю населения падает 82.000 рублей, а 10.000 рублей покрываются из фонда бедняцких хозяйств.

Окрпланом отмечен недостаток необходимого для выполнения работ технического персонала и предложено возбудить соответствующее ходатайство перед Облзу. Считаю недостаточным отпускаемый из бедняцкого фонда кредит, Окрплан признал необходимым ходатайство-

вать об его увеличении до 30.000 руб. В отношении организации работ признано необходимым произвести возможную децентрализацию работ, путем передачи Округуправлению всех расчетов с населением и всего руководства работами. Для увязки проводимого землеустройства с агрокультурными мероприятиями предложено все работы проводить в тесном согласии с агрономическим персоналом.

**Рассмотрение плана сельско-хозяйственных мероприятий на весенний период.** Окрпланом заслушан доклад Округу о плане сельско-хозяйственных мероприятий на весенний период. Отмечая запоздалое утверждение плана, Окрплан поручил Округу принять меры к своевременному проведению всех намеченных по плану мероприятий.

**Экспертные комиссии по определению состояния хлебов и трав.** Образованы экспертные комиссии по определению состояния хлебов и трав в течение вегетационного периода. Округная комиссия образована при Округстбюро, районные — при Райисполкомех. В состав Округной экспертной комиссии, состоящей под председательством заокругстбюро т. Смирнова, входят т. т. Осолов, Егоров, Плаксин, Ренин, Мельников и представители от сельхозкооперации и Округу — по их назначению.

## Здравоохранение.

**Меры борьбы с эпидемиями.** Отмечая повышенную за последнее время заболеваемость как взрослого, так и детского населения города и округа (инфлуэнца, скарлатина, корь, сыпной тиф и малярия), Президиум Окрисполкома постановил:

1. Обратит внимание Райисполкомов на необходимость принятия в связи с весенним периодом срочных мер санитарного порядка.

2. В целях борьбы с малярией: предложить Окраздравотделу организовать малярийный отряд, для отправки его в Кыштым, Касли на работу по обнаружению и исследованию очагов малярийного комара и уничтожения их.

3. Поручить Окраздравотделу войти с ходатайством в Облздравотдел об оказании содействия в борьбе с эпидемическими заболеваниями путем ассигнования средств и выделения соответствующих работников.

4. Обратит внимание Президиума Горсовета на необходимость срочной проработки в соответствующей секции с привлечением работников Санназора мероприятий к предупреждению весеннего заражения города с последующим утверждением намеченных мер Президиумом Горсовета.

5. Предложить ОКРФО срочно рассмотреть вопрос о возможности передвижки кредитов по смете эпидемического фонда на IV квартал.

6. ОКРФО принять срочные меры взысканию с хозорганов, имеющих торфоразработки, сбора на борьбу с малярией.

7. Предложить Окрглану проработать в ближайшее время вопрос о водоснабжении населения Округа и внести на рассмотрение Президиума Окрисполкома практич. предложения по этому вопросу.

**Трехдневник по борьбе с туберкулезом.** С 28 по 30 мая в Свердловске и в районах одновременно будет проведен трехдневник по борьбе с туберкулезом. Для проведения трехдневника образована окружная комиссия в составе т. т. Морозова, Унорова, Каржавиной, Грищенко, Нестерова, Тахилевича, Лукина и Спельман.

В районах организованы комиссии под председательством председателей Райисполкомов и заведующих отд. здравоохранения Райисполкомов в составе представителей: полпреда Совета, комхоза, профсоюз, кооперации и женотдела.

**Районирование врачебно-санитарной сети** Окргланом заслушан доклад Окраздравотдела о районировании врачебно-санитарной сети округа. Отмечено, что в общем врачебно-санитарная сеть округа удовлетворительно увязана с административным делением (за исключением отдельных неувязок).

Окрглан поручил Окраздравотделу включить в 5-ти летний план работ устранение этих недочетов.

В частности, предложено проработать вопрос об организации районной больницы в с. Белооярском, так как до сих пор районная больница находилась в с. Большие Брусяны. В Каслинском районе признано необходимым наметить организацию больницы в с. Тюбук, так как северная часть района обслуживается Никольской больницей Сысертского района. Ввиду отсутствия врачебных пунктов в южной части Нязе-Петровского района, признано необходимым наметить организацию врачебного пункта в Ункурде.

**Ответ на запросы о причинах недостатка медикаментов в районах.** Медикаменты отпускаются в районы полностью в пределах отпускаемых средств как по местному бюджету, так и по лечебному фонду застрахованных (фонду „Г“). Благодаря участию этого фонда в размере 100% по отношению к местному бюджету в этих расходах, удается подтягивать лекарственное благополучие округа. Но, несмотря на максимальное напряжение местного бюджета и фонда „Г“, запросы населения на медицинскую и лекарственную помощь за последние годы вырастают на 50%—против 10% роста довоенного периода. Поэтому, несмотря на добавление кредитов, количество обращений в больницы, количество выдаваемых рецептов, как и самого кадра врачей, выдающих эти рецепты,—значительно опережает эти средства.

### Об устройстве летних детских яслей.

Окрисполкомом по местному бюджету на летние ясли отпущено районным Исполнительным Комитетам 10.810 руб. Предполагается открытие яслей в следующих местностях: Арамильском районе: в селах Б.-Источке и Косулинкой; Б.-Брусянах, Березовском районе—Березовском заводе; Егоршинском районе—селе Покровском, Каслинском районе—Каслинском заводе, Н.-Петровском районе—Н.-Петровском заводе, Невьянском районе—в заводах: Невьянском и Верх-Нейвинском, в селах С.-Коневском и Аятском, Н.-Сергинском районе—в селе Гробоно и В.-Сергинском заводе; Бисертском районе—заводе Бисертском; Полеском районе—заводе Полеском; Режевском районе—селах Глиском и Черемисском; Старо-Уткинском районе—в заводах: С.-Уткинском и Сылвенском; Сысертском районе—в селе Шелкуне.

В том заводе или селе, где ясли не намечены к открытию, население должно средства изыскать полностью, иначе ясли открыты быть не могут.

За завод. п/отд. охраны материнства и младенчества **В. Горохова**

## Разные известия.

**Снабжение г. Свердловска дровами.** Окрупраном рассмотрен вопрос о снабжении гор. Свердловска дровами на 1926-27 год. Потребность населения в дровах исчислена на год в 500.000 куб. метров (50.000 куб. саж.) Необходимо заготовить 44.000 куб. саж. (6.000 куб. саж.—имеется в остатке от прошлого года). Заготовку намечено производить через Окрлесозаг—30.000 куб. саж., Окрлесотрест—8.000 и ЦРК—6.000 к. с.

Считая, что существующие в настоящее время цены на дрова являются предельными, Окрупран поручил заготавлиющим организациям проработать свои сметные калькуляции с таким расчетом, чтобы стоимость одного куба дров была не выше 34 руб., а для трудового населения—30 руб. Окрузу поручено обеспечить заготовки топлива ближайшими к городу лесосеками.

**Состав окружного дисциплинарного суда.** В состав окружного дисциплинарного суда в настоящее время входят: т. Сидухин (председатель), т. Дудюлин (завсикроно) и т. Халдеев (представитель Свердловской окружной сессии суда). Секретарем суда состоит т. Каменев.

**Состав Окркромпа.** На 1926 г. утверждены следующий состав Окружного комитета помощи больным и раненым красноармейцам, инвалидам и их семьям: Председатель т. Клепацкий, Зам. Председателя—т. Ланде, члены комитета: тов. Бурунов (Окрсобес), Сазонов (Окринко), Кузьмицкий (ОкрККОВ), Могилевский (Уралпрофсовет), Кузнецов (Окраздравотдел), Ланде (Окрженотдел), Коровин (Уралкомпом), Сокольская (Уралоблсоюз) и представитель от Окружка ВЛКСМ, по назначению последнего.

**Сроки окончания занятий в школах в текущем учебном году и начала занятий в будущем учебном году.** В школах 1-й ступени и младших группах школ семилеток в городе и районах занятия заканчиваются к 15 мая, а в школах II ступени и в старших группах школ семилеток—к 1 июня.

В новом 1926-27 уч. году занятия во всех школах начнутся 1 сентября.

**Бесплатная юридическая помощь вкладчикам Сберкассы.** В целях самого полного обслуживания вкладчиков сберкасс в их повседневном быту вводится, кроме таких услуг вкладчикам, как прием сберкассами и уплата за них налогов, платы за коммунальные услуги и проч., и бесплатное оказание юридической помощи.

Для этого при Главном Управлении Гострудсберкасс (г. Москва) открыто справочно-консультационное бюро, в которое вкладчики и могут обращаться

или непосредственно или через любую местную сберкасса за справками, разъяснениями и заключениями по всем правовым вопросам—конституцион.-административного права, трудового, земельного, семейно-наследственного, жилищного, уголовно-гражданского и проч.

О полученных на допросы ответах в сберкассах будут вывешиваться извещения с указанием лишь № № вкладчиков.

**Весенняя допризывная подготовка.** Начало сборов допризывников 1904 года и оставшихся контингентов 1902—1903 г. г. для обучения установлево с 15 мая. Обучение допризывников будет проводиться силами запасного командного и политического состава, который предварительно пройдет 6-ти дневный повторительный курс.

Президиум Окрисполкома поставил обратить внимание руководителей всех предприятий и учреждений, расположенных на территории округа, на необходимость беспрепятственного обслуживания всех лиц, подлежащих призыву, с сохранением за ними содержания и места службы.

**Комиссия по укомплектованию военных школ.** При Окрисполкоме образована под председательством т. Ланде комиссия для проведения кампании по укомплектованию военных школ в следующем составе: т. т. Перфильева (Уралпрофсовет), Наумова (Окружком ВКП(б) и Степанова Окружка В. Л. К. С. М.).

**Сокращение программ промышленного и коммунального строительства.** Вследствие уменьшения банками ранее намеченных кредитов для промышленного и коммунального строительства, Президиум Окрисполкома признал неизбежным сокращение соответствующих программ на предстоящий строительный сезон.

**Составление проекта канализации.** Окрупраном заслушан доклад ООМХ о ходе работ по составлению проекта канализации г. Свердловска за II квартал. Работы по составлению проекта затянулись, ввиду невозможности иметь в срок материалы по геодезическим съемкам города. Значительно отразилось на успешности выполнения работ также отсутствие согласованных материалов по планировке и развитию города. Отметив невыполнение в срок заданий по составлению проекта, Окрупран предложил ООМХ продолжать работы по составлению проекта с максимальным напряжением. Вместе с разработкой проекта Окрупран поручил ООМХ разработать ориентировочные экономические расчеты по стоимости и эксплуатации канализации.

## Меры к развитию жилищного строительства в Свердловске.

Пленум Горсовета заслушал доклад Окрместхоза о жилищно-арендной практике и жилищном строительстве в текущем году. Пленум нашел, что, несмотря на неблагоприятные условия в смысле крайне недостаточной доходности зданий и необходимости крупных ремонтов, Окрместхоз все же достиг значительных результатов в привлечении населения к участию в деле восстановления и сохранения жилищного фонда. Пленум счел необходимым произвести увеличение сроков ссуды до 3-х лет и добиваться снижения процентов по ссудам, считая, как максимум, до 6% годовых.

Окрместхозу предложено возбудить ходатайство перед страховыми органами о снижении страховых тарифов с домов, арендуемых ЖАКТ-ами.

Учитывая необходимость производства ремонта зданий, а также содержания их и амортизацию в целях приближения квартирной платы к самоокупаемости жилищ, коммунальной секции поручено совместно с Уралпрофсоветом, пересмотреть существующие ставки квартирной платы в сторону их повышения.

Признано даже необходимым включение жилищно-арендной кооперации в план льготного снабжения строительных материалами на равных условиях с жилищно-строительной кооперацией.

В целях правильной постановки работы ЖАКТ-ов Окрместхозу и Жилсоюзам предложено усилить инструктирование и контроль за деятельностью ЖАКТ-ов.

Отмечая недопустимо безразличное отношение некоторых организаций к обязанностям в отношении занимаемых ими зданий (неоформление до настоящего времени арендных прав, отказ в платеже арендной и квартирной платы, непринятие мер по производству ремонтов восстановительного и предохранительного характера, по страхованию зданий и проч.) пленум Горсовета поручил Окрместхозу срочно принять меры к изжитию вышеуказанных явлений, привлечения виновных к ответственности в судебном порядке.

В целях предоставления льгот ЖАКТ-там в смысле обложения налогами, пленум поручил ОКРФО совместно с Жилсоюзом разработать вопрос о системе обложения ЖАКТ-ов налогами.

Учитывая необходимость создания в текущем году амортизационного фонда, пленум предложил Окрместхозу, при заключении арендных договоров с хозяйственными и торговыми организациями, предусматривать амортизационный процент отчислений. В отношении ЖАКТ-ов, предложено Окрместхозу, совместно с Жилсоюзом, проработать данный

вопрос и конкретные предложения представить в президиум Горсовета.

Признано необходимым дома, предназначенные к продаже, продавать с таким расчетом, чтобы их могли купить в первую очередь живущие в них жильцы, стремясь всемерно к упрощению системы продажи.

Ввиду строгого жилищного кризиса в городе, пленум счел необходимым при ремонтах крупных зданий производить его с таким расчетом, чтобы малоудобную для жилья площадь (залы, проходные комнаты) приспособлять под более удобную жилую площадь.

Ввиду имеющихся случаев злоупотреблений некоторых частно-владельцев и предприятий по взиманию квартирной платы, пленум предложил Окрместхозу усилить наблюдение за проведением в жизнь обязательного постановления Окрисполкома о взимании квартирной платы.

Ввиду наблюдающихся случаев спекуляции жилой площади пленум поручил Президиуму Горсовета срочно принять меры к искоренению спекуляции.

### Жилищное строительство

В части нового жилищного строительства, наметив, что темп строительства за прошлые годы явно не соответствовал росту населения города и не покрывал потребности населения в жилой площади, а также учитывая, что строительная программа текущего года также недостаточна, пленум Горсовета постановил:

Предложить Окрместхозу, при сдаче в аренду помещений хозяйственным организациям вести твердую линию в отношении вовлечения их в жилищное строительство путем постройки новых жилых зданий, взамен получаемых ими от Окрместхоза, причем обратить особое внимание на вовлечение в жилищное строительство представителей центральных организаций.

В целях удешевления и рационализации строительства по городу, Окрплану поручено принять меры к твердому регулированию как характера строительства, так и обеспечения его материалами и рабочей силой, а также принять практические меры в отношении организаций, ведущих строительство, в деле своевременного испрашивания кредитов, своевременной заготовки строительных материалов и развертывания строительных работ, что устранит ненормальность в исполнении рабочей силы и даст возможность удлинить строительные работы с 4 до нормальных 8 месяцев.

Признать необходимым немедленно приступить к разработке 5-ти летнего плана жилищного строительства и возбудить своевременно ходатайство перед Центром об отпуске долгосрочной ссуды, определив размер ссуды на следующий строительный год с тем, чтобы ходатайство было представлено в центр к моменту составления госбюджета и кредитных планов на 26-27 бюджетный год.

В целях усиления частного строительства Окрместхозу поручено проработать конкретные мероприятия по вовлечению частного капитала в жилищно-строительное путем расширения льгот застройщикам.

Окрместхозу и Окрздравотделу предложено усилить как технический, так и

санитарный надзор за вновь строящимися жилыми помещениями.

В целях соблюдения общего плана застройки города и предупреждения могущих быть эпидемий, категорически воспрещается в черте городских земель строить под жилье разн. рода землянок.

В случае отвода земельных участков торгово-хозяйственным организациям со сносом имеющихся на них зданий Окрместхозу поручено при заключении договоров обязывать указанные организации предоставлять выселяемым жильцам соответствующие жилые помещения. Окрместхозу предложено также упростить и ускорить отвод участков земли под застройку и воспретить отвод участков, занятых лесными насаждениями.

## Письмо в редакцию.

### В поисках ночлега.

Не с одним мною, а, вероятно, со многими товарищами случалась такая, дающая не очень много удовольствия прогулка, пешком, на извозчике, а в последнее время на автобусах, где рискуешь поломать бока от набившихся, как сельди в бочку, пассажиров.

Приезжаешь из района в город Свердловск первым делом спешешь на автобус. Попал—танцешь до Дома Крестьянина в надежде отдохнуть после дороги, особенно приехав вечером.

На рожд. нельзя ли получить койку, дежурная, вероятно, радуясь твоему безвыходному положению, или у ней болят зубы, отвечает: «мест нет!». Делать нечего—выходишь на улицу идешь автобус и, помявши бока, едешь до памятника и идешь в гостиницу № 5. Там та же история, что и в Доме Крестьянина. Ответ «мест нет!»

И так обходишь и обезжаешь все гостиницы, имеющиеся в Свердловске.

Очунувшись в таком положении, приходишь гадать: куда пойти? Остаток на станцию?! Хорошо! На автобус—и через 10 минут там. Ан, нет! Автобусы уже не ходят!

Пешел шагать на станцию, подчас с багажем около пуда, а ночевку на ст. описывать не нужно: каждый знает.

На утро опять проверка номеров, гостиниц и угадыванье счастья, чтобы устроиться.

Во избежание указанных выше мытарств, не мешало бы Окружку организовать что-то вроде общегития для приезжающих из районов.

Мне скажут, что нет средств. Оглянитесь на бюджет!

Я надеюсь, что выход будет найден.

**С. Пьянков.**

### ПОПРАВКА.

Ув. тов. редактор!

В № 13 журнала, на стр. 16, во втором столбике внизу, разъяснение: что к особенно слабым районам по выполнению единого сельхозналога относятся: Михайловский, Нязе-Петровский, Белоярский и Режевской. Я, как председатель Режевского Райисполкома, не могу судить о первых трех, поскольку не знаю, но в отношении Режевского считаю, что это ошибка (описка\*) или не точно проверенное редакцией сведение.

Подобное замечание в печати, которое не соответствует действительности, считаю ненормальным.

Прежде всего Режевской Райисполком с самого начала кампании все время стоял на 6-м месте по Округу, что подтверждается рядом документов, в частности, можно подтвердить постановлением президиума Окрисполкома от 23/III прот. № 70, § 4, где выполнение признано удовлетворительным.

Для сведения сообщаю, что на 10 апреля выполнено сельхозналога 93,8 проц., к 15 апреля полагаю и имею основание считать возможным выполнение налога с небольшим для Режевского района недобором.

Нужно заметить, Режевской район стоит по начислению на 2-м месте (87.000), тогда как Перво-Уральский, который стоит по выполнению на 1-м месте, имеет на себя начисленного налога каких-нибудь 10.000 руб., конечно, и работа его в выполнении сельхозналога куда легче.

Как вывод из этого, прошу в следующем № указанное замечание исправить.

Предрайисполкома **Климарев.**

\*) Нет не описка: это сообщение получено нами из Окрфо.

# СПРАВОЧНЫЙ ОТДЕЛ

## Ответы Окрместхоза на заметки предсельсоветов.

(Поданные во время окружного совещания).

**Вопрос:** Будет ли выстроен мост через реку Чусовую около села Кургановского, Чусовского района?

**Ответ:** Мост через р. Чусовую, около с. Кургановского, в текущем строительном сезоне по плану намечено построить.

**Вопрос:** Когда будут высланы планы по благоустройству селений?

**Ответ:** Планов по благоустройству селений пока еще не составилось, составление планов возможно только при проявлении инициативы коммунал. секциями с/советов.

**Вопрос:** Сколько предусмотрено сметой Окрисполкома на коммунальное строительство в округе (если вообще предусмотрено) и будут ли эти суммы одновременно отпускаться РИК'ам?

**Ответ:** Коммунальное строительство проводится Район. Исполн. Комитетами по своим бюджетам, и отпуск средств зависит от них; в текущем году намечен общий расход по коммунал. ремонту и строительству в 197.230 руб.

**Вопрос:** Сколько утверждено сметой на дорожное строительство Окружного и районного значения в отдельности и как эти средства будут распределяться по РИК'ам?

**Ответ:** На дорожное строительство из окружного бюджета отпущено 93500 руб. субвенции центра 38.59 р. 50 коп. и на дороги районного значения из районного бюджета 2:570 руб. (распределение последних РИК'ам известно).

**Вопрос:** Будут ли отремонтированы мосты по Московско-Сибирскому трактам за счет окружного бюджета или районного?

**Ответ:** Мосты по Сибирско-Московскому тракту должны быть отремонтированы за счет госбюджета Уралмесом, т. к. тракт этот госзначения.

**Вопрос:** Может ли быть отпущено на ремонт моста 500 штук дерев из лесов государств. значения бесплатно, если крестьяне берут на себя вырубку и вывозку его без всякой платы? **Ответ:** Да.

## ВОПРОСЫ И ОТВЕТЫ.

**Вопрос:** Вправе ли служащий лесничества, находящийся на службе и в настоящее время получить разницу между ставками по старому и новому колдоговору, предусматривающему увеличение ставок с 1-го октября 1925 г., если занимаемая им должность упраздняется? Всем другим служащим разницу выплачивают (Кониюхов А. Ф., старая-Утка).

**Ответ:** Да, вправе, так как новый коллективный договор распространяется на всех служащих, работающих в данном учреждении в момент его утверждения. Если 1 октября 1925 г. служащий состоял на службе, то разницу ему полагается с 1 октября 1925 г. по день увольнения.

**Вопрос:** Может ли председатель Ревизионной Комиссии при ЕПО получить жалование за работу при ревизии, т. к. он же одновременно является и председателем фабзавкома, получающим жалование при фабрике? (гр-н Зюзев Ф. Г.).

**Ответ:** Нормальными уставами потребительных об-в предусматривается назначение собранием уполномоченных или общим собранием пайщиков содержания членам выборных органов (С. У.

1925 г. № 37, ст. ст. 262 и 263). Следовательно, если одним из указанных органов установлено вознаграждение для председателя ревизионной комиссии, то он вправе его получить.

**Вопрос:** Является ли законным договор на аренду помещения под мастерскую, заключенный между частным лицом и кооперативной артелью, если он у нотариуса не засвидетельствован? (Тов. Костяусов, Свердловск)

**Ответ:** Да. Закон не обязывает частных лиц и частные организации и предприятия свидетельствовать договоры в нотариальном порядке, если эти договоры заключены между указанными лицами, организациями и предприятиями.

**Вопрос:** Как поступить в том случае, если арендатор помещения не платит арендной платы в установленные договором сроки? (Тов. Костяусов, Свердловск).

**Ответ:** Этот вопрос разрешается в соответствии с договором: если в нем обусловлена пеня, то арендодатель вправе взыскать по суду пеню; если же пеня договором не обусловлена, то арендодатель вправе взыскать с арендатора незаконные проценты (6 %).



# О Б'Я В Л Е Н И Я.

## Утеряны и похищены документы.

**Личная воинская книжка**, выдан. Свердловск. Окровоенном., на имя Котугина Ив. № 724.

**Карточка** на лошадь № 4973, выдан. Логиновским с.с., Свердловск округа, на имя Расковалова А. Ф. № 723.

**Патент** на торговлю II-го разряда, выдан. Китайским фин. инспект., Шадринского округа, свидетельство выдан. фин. инспект. Китайским с/с. Шадринск. округа, конская карточка, удостоверение личности, выдан. Ильинским с/с. Шадрин. округа, на имя Коновалова В. № 721.

**Паспорт (семейный)**, выдан. Н.-Сергивским РИК., личная книжка, выдан. В.-Исетской милиц. на имя Плясунова № 720.

**Паспорт** и допризывное свидетельство, выдан. Слободским Вик. Вятской губ., на имя Трегубова М. № 719.

**Паспорт**, выд. Красносельским исполк., Вятск. губ., личная книжка, выдан. Красносельским исполк., Вятск. губ., на имя Пономарева В. № 718.

**Учетно-воинская книжка**, членский билет союза Совторгслужащих, медицинский акт, отношение Курганского окрздравотдела и удостоверение о прежней службе, на имя Виличек М. № 717.

**Конская карточка**, выдан. Режевским РИК'ом, личная карточка, выдан. Черемским с/с. Режевск. района, на имя Елизарова Ив. № 716.

**Паспорт**, выдан. Архангельской губ. милиц., на имя Шнера А. № 636.

**Паспорт**, выдан. Свердловским адм. делом, на имя Береговенью Е. Д. № 735

**Паспорт**, выдан. Источским с/с., Покровского района, Шадринского округа, на имя Макова П. № 734.

**Удостоверение личности**, выдан. Тобольской милиц., на имя Шемякиной М. И. № 733.

**Удостоверение личности**, выдан. Гадарским с/с., Белоярского района, на имя Иванова А. № 731.

**Профбилет** союза Медикосантруд, удостоверение личности, выдан. Свердловск. адм.тд., на имя Великжаншиной М. И. № 730.

**Профбилет**, союза кожевников, членский билет ВКП, на имя Казакова А. № 729.

**Паспорт**, выдан. Пинюжанским с/с., Вятской губ., на имя Котельниковой Ульяной № 728.

**Конские карточки**, выданные на имя Зырянова Петра и Зырянова Сергея № 727.

**Удостоверения личности**, выдан. Б. Источским с/с., Арамилского района, на имя Лейнских Ив. и Левинских Вас. № 726.

**Удостоверение личности**, выданное П.-Уральским РИК'ом, на имя Катаева Ив. № 721.

**Метрическая выпись**, выдан. на ребенка Октябрини Свердловским ЗАГС, на имя Башпапошиной Т. № 725.

**Удостоверение личности**, выданное Красноярской милицией, учетная книжка, Красноярским Рубвоенк. на имя Шафирова № 715.

**Допризывное свидетельство** за № 113, выд. Троицким Военкоматом, на имя Шуракова № 675.

**Членская книжка** Ц. Р. К., выданная Свердловск. ЦРК, на имя Лев А. М. № 742.

**Банковский билет**, за № 44228, на имя Пешлякова Я. № 741.

**Паспорт**, выдан. Подпневским с/с., Свердлов. округа на имя Вичнева М. И. № 740.

**Паспорт**, выдан. Кельчинским с/с., Воткинского рай на, на имя Балагурова А. № 732.

**Паспорт**, выдан. Свердловским адм. отделом, на имя Васильева Н. № 706.

**Воинская книжка** за № 70, выданная Гороховским ВИК'ом, Халтуринского уезда, удостов. личн., выдан. Гороховским ВИК'ом, облигация за № 011490, на имя Багина, № 707.

**Паспорт**, выдан. Свердловским адм. отделом, метрическая выпись на дочь Марию, выданная В.-Исетским ЗАГС'ом на имя Варвашиной А. № 708.

**Удостоверение личности**, выдан. Косвинским с.с. Н.-Туринского района, Н.-Тагильского окр., на имя Колотыгина А. № 709.

**Личная книжка**, выдан. Турганским ВИК'ом, Вятской губ., на имя Демакова Ив. № 710.

**Паспорт**, выдан. Рижским с/с. Челябинского окр., на имя Ботвина И. № 711.

**Страховой билет**, на имя Баженова П. А. № 712.

**Паспорт**, выдан. Тобольским адм.тд. на имя Гредлер № 713

**Воинская книжка** на имя Смирнова Л. № 2008.

**Воинская книжка**, выдан. Щелкунским волисполкомом, на имя Луговых А. № 2007.

**Конская книжка**, выдан. Сысертским райисполкомом, на лошадь кобылицу, масти серой, на имя Сартакова А. П. № 2009.

**Удостоверение** об инвалидности, выданное Троицким окрсобесом, удостоверение на орден Красного знамени, выдан. Главн. РКК. Москва, на имя Даманова И. № 693.

**Паспорт** выдан. Свердловским адм.тд., на имя Персиявинова В. № 697.

**Партбилет** В. К. П. № 202244, профбилет Союза Рабземлеса, Страховой билет на имя Стряпунина В. В. № 745.

**Удостоверение личн.**, выдан Московским 24 Отд. Милиц., на имя Иванова И. № 744.

**Временное свид.**, выдан Златоустов. Окр. Милиц., Больничн., листок, личные книжки, выдан Златоустовским Окр. Военк., на имя Архипова А. № 759.

**Паспорт.**, выдан Свердловским Адм. Отделом, на имя Крюкова И. А. № 743.

**Учетная конская карточка**, на лошадь кобылицу масти бусой, выдан на имя Токманцева Ф. № 2908.

**Учетная конск. книжка**, на лошадь мерин масти серой, выдан на имя Токманцева С. № 2909.

**Учетно конск. книжка** на лошадь мерин масти рыжей, на имя Соловьева В. № 2910.

**Членский билет** МОПРа, удостоверение о прописке в Белооярск. район, удостоверение личности, выдан Бруснятским с/с Белооярск. Рик, на имя Старицина М. № 2911.

**Красноармейск. книжка** переменного состава, выдан 170 полком удостоверение личности, выдан Свердлов. Адм. отдел. на имя Бочкарева П. и Бочкаревой № 754.

**Удостоверение личности**, выдан Шадринской гор. милиц. на имя Асямова П. № 753.

**Справка**, выдан Свердловским Загсом на имя Долганова П. Н., о смерти его жены Долгановой Р. В. № 752.

**Конская карточка**, выдан Шелкунским с/с Сысертск. Район, Окладной лист на сдачу с/х налога, выдан Сысертским РИК'ом на имя Костарева И. № 754.

**Профбилет** Союза Своторгслужащих за № 760, на имя Кудринского М. 750.

**Удостоверение личн.** за № 0717937, профбилет союза Р. К. Х. за № 1543, страхового билет, удостоверение о службе в Свердлов. Окруж., на имя Маракуллина Г. А. № 749.

**Воинская книжка**, выдан Свердловск. Окр.военкоматом, на имя Уланова И. № 748.

**Учетно воинская книжка**, выдана на имя Десментьева М. № 2657.

**Удостоверение**, на право изделий гончарн. посуды, регистрац. лист. № 97, выдан. рыноч. комит. г. Свердловска на имя Битюгина Ф. № 746.

**Учетно-воинская, карточка**, выдан. Логиновским Викам за № 19, на имя Бочкарева Я. № 3.

**Удостоверение личности**, выдан Камышевским с/с Белооярск. района за № 137, на имя Скобелина В. № 4.

**Профбилет** Союза Своторгслуж., на имя Самойлова Н. А. № 2606.

**Личная книжка**, удостоверение личности, выд. Атигским ВИК'ом, Больничный листок выдан ж. д. больницей ст. Кузино. на имя Фетисова И. П. 1738.

**Профбилет**, Союз В. С. Р. М. за № 718286, на имя Морозова С. А. № 1736.

**Удостоверение личности**, выдан Н-Уткинским с/с, две регистрационных карточки О. Г. П. У. г. Свердловск, на имя Копмана И. П. № 1737.

**Удостоверение личн.** выдан. Сарафановским с/с, на имя Никонова О. и Никонова А. свидетельство на лошадь за № 176, на имя Никонова О. № 1022.

**Свидетельство** на продажу коровы выдан. Сарафановским с/с за № 166, на имя Ченашова Л. М. № 1021.

**Удостоверение личн.**, выдан Петропавловской гор. милиц. За № 446, на имя Перкина Ив. Ив.

**Удостоверение личн.**, выдан. Фоминским с/с Свердлов. Окр., на имя Щетинкина В. Ф. № 1946.

**Профбилет** за № 1305. Союза своторгслужащ. на имя Сукиной А. З. № 2531.

**Профбилет** за № 15667. Союза Своторгслуж. на имя Шворнева С. А. № 2532.

**Конская карточка**, выдан Н-Петровским ВИК'ом на имя Сидорова В. И. № 2533.

**Удостоверение личн.**, выд. Камышевским с/с за № 17. Две конские карточки выдан. Белооярским РИК'ом за № № 3712 и 3713, на имя Парфенова М. Н. № 4.

**Удостоверение личности**, выдан Камышевским с/с за № 47 на имя Баженова С. П. № 2.

**Учетная карточка** на лошадь выд. Невьянским ВИК'ом на имя Глиных С. А. № 1116.

**Учетно-конская книжка** за № 111 выдана. 2 учетно-конск. участком г. Свердловска, на имя Горенских П. П. № 1117.

**Страховой билет** № 971, Профбилет Союза В. С. Р. М. за № 432855, на имя Антонова П. Е. № 1118.

**Паспорт**, выдан Чубаевским Исполк. Чувильского уезд. на имя Радиона Еф. № 747. **СЧИТАТЬ НЕДЕЙСТВИТЕЛЬНЫМИ.**

Издатель: Свердловский Окрисполком и Горсовет.

Ответственный редактор В. Л. Горохов.

# Объявление.

Настоящим сообщается для сведения отдельных граждан, учреждений и предприятий, что при Свердловском Окружном Исполнительном Комитете образовано Окружное Бюро жалоб, которое с 1-го сего марта приступило к работе.

Жалобы и заявления на несовершенство Госаппарата, на неправильные и незаконные действия, пренебрежительное отношение к нуждам трудящихся, нарушение прав трудящихся, бюрократизм, волокиту и на другие неправильности со стороны: окружных, районных и сельских организаций, учреждений и отдельных лиц администрации, — как письменные, так и устные, принимаются в Окрисполкоме, комната № 2.

**БЮРО ЖАЛОБ.**

12254

**Цена 30 коп.**

3к

Свердловск, тип. «Гранит»  
Абц. О-ва Ураленига.  
Зак. № 3874. Тир. 1500 экз.