

4/11
56/88

ПРОЛЕТАРИИ ВСЕХ СТРАН, СОЕДИНЯЙТЕСЬ!

ОКРУГ

ЕЖЕНЕДЕЛЬНЫЙ ОРГАН
СВЕРДЛОВСКОГО
ОКРИСПОЛКОМА и ГОРСОВЕТА

№ 11

О К Р У Г

ЕЖЕНЕДЕЛЬНЫЙ ОРГАН
Свердловского Окружного Исполнитель-
ного Комитета и Городского Совета
Рабочих и Красноармейских Депутатов

№ 11.

2-й ГОД
ИЗДАНИЯ.

23 марта 1926 г.

Г. СВЕРДЛОВСК.

СО Д Е Р Ж А Н И Е:

Советское строительство.

	Стр.
<i>Г. Елизаров</i> — К итогам IV сессии Уралсовета	3
<i>Ф. Кириллов</i> — О финанпарате в районах	5
<i>П. Акси</i> — По одежке протягивай ножки	7
<i>Н. Феллцин</i> — Борьба с женской безработицей	8
<i>В. Смирнов</i> — Кустарные промыслы округа в настоящем	10
<i>Д. Ширяев</i> — Опыт кредитования Райисполкомов	17
<i>Г. Гуляев</i> — Бюджет коммунального хозяйства и его значение в общегородском бюджете	20

Жизнь районов.

<i>Горин</i> — Работа нового района	23
<i>Н. Д.</i> — Финансово-налоговая работа в Перво-Уральском райсне	24
<i>Ф. Климарев</i> — 3-й Режевской районный съезд советов	25

Х р о н и к а.

Финансы	26
В окружной плановой комиссии	27
Областные новости	28

Справочный отдел.

<i>Д. Козирьков</i> — Обзор текущего советского законодательства	30
Извещения	31

АДРЕС РЕДАКЦИИ: Свердловск, Орготдел Окрисполкома
(уг. ул. Малышева и Добролюбова).

Прием по делам редакции от 10 час. утра до 12 час. дня.

Рукописи, присылаемые для помещения в журнале, должны быть написаны четко (по возможности на машинке) и только на одной стороне листа.

Во избежание ошибок и недоразумений, следует обязательно указывать на присылаемых для печати материалах имя, отчество, фамилию и точный адрес автора.

Все помещенные в журнале материалы оплачиваются по тарифу.



СОВЕТСКОЕ СТРОИТЕЛЬСТВО

К итогам IV-ой Сессии Уралсовета.

В условиях перенесения Областного съезда Советов на осень, состоявшаяся 1-5 марта IV-ая очередная Сессия Уральского Областного Исполнительного Комитета приобрела значение Областного съезда. Эта сессия дала только что перевыбранным низовым съездам и Исполкомам области общую линию развертывания их деятельности. Эта Сессия, подведя годовые итоги хозяйственного и культурного строительства области, определила насущные задачи на ближайшее полугодие и наметила пути их осуществления. На Сессии присутствовали не только члены Облисполкома и председатели окружных Исполкомов, но и ряд председателей Райисполкомов и сельсоветов. Это последнее связало областной центр с местами и, безусловно, в значительной мере облегчит осуществление принятых Сессией решений.

В повестке дня Сессии, кроме основного доклада Президиума Облисполкома, значились вопросы: 1) о местной промышленности, 2) о местном бюджете, 3) о землеустройстве, 4) о школьной сети 5) о сель-хозкооперации, и наконец, 6) о социальном обеспечении.

Центральное место на Сессии занял доклад тов. Сулимова о работе Президиума Облисполкома. Именно вокруг этого вопроса развернулись широкие прения—в результате которых приняты по докладу исчерпывающие, точные ясные постановления. Эти постановления являются практической программой деятельности советских органов области.

Признав деятельность Президиума Уралоблисполкома удовлетворительной и политическую линию его—правильной, Сессия особо отметила—быстрый рост всех отраслей уральского народного хозяйства, осложненный однако рядом трудностей. Сессия подчеркнула, что сложность имеющейся хозяйственной обстановки требует *«напряженной и энергичной работы со стороны всех Советов и Исполкомов Области»*. Умелое планирование, правильное руководство, точность и быстрота оперативного исполнения—все эти основные моменты работы Сессия выдвинула на первый план.

Учитывая наблюдающуюся тягу рабоче-крестьянских масс к непосредственному участию в советском строительстве и значительный рост хозяйственных и культурных запросов населения, Сессия указала на необходимость умелого и твердого направления имеющихся, далеко недостаточных еще средств на *действительно первоочередные и главные нужды*. Вместе с этим, Сессия обратила внимание РИК'ов и сельсоветов на уделение должного внимания, инициативы и самодеятельности населения при удовлетворении его культурных запросов.

Определяя основные задачи советской работы на ближайшее время, Сессия главное внимание уделила вопросам хозяйственного порядка. Усиление и ускорение хлебозаготовок, действительное обеспечение промышленности топливом, поднятие качества продукции, дальнейшее снижение цен на промтовары, повышение производительности труда, развертывание строительства, особенно жилищного, развитие кооперации, расши-

рение сел.-хоз. кредита, укрепление местной промышленности—все эти моменты поставлены в практической постановке перед советскими органами Области.

В части выполнения местного бюджета Сессия дала местным Советам и Исполкомам категорическую директиву обращать главную часть увеличивающихся доходов на культурно-социальные мероприятия, школы, больницы и т. д.

Констатируя значительное оживление деятельности низовых советских органов, Сессия постановила еще более усилить *массовую работу по советскому строительству*, вовлекая трудящихся в активную работу Советов. Придавая большое значение поднятию квалификации низовых советских работников, Сессия признала необходимым организацию курсов для переподготовки работников, устройство различного рода совещаний и коопераций, а также усиление всестороннего инструктирования.

Забота о Красной Армии Сессией поставлена на первом плане. Всем советам Сессия предложила способствовать работе по военизации трудящихся масс.

Постановления Сессии по докладу тов. Сулимова являются, повторяем, программой работы всех советов и Исполкомов области. Они должны быть конкретизированы в условиях каждого отдельного округа и района, развернуты в связную цепь практических мероприятий и с всеми мерами, со всей энергичностью, воплощены в жизнь. Дальнейшее хозяйственное и культурное строительство каждого округа и района будет в высокой степени зависеть от выполнения основных директив Сессии Облсполкома.

Постановления Сессии по остальным вопросам повестки исходили из изложенной общей программы, но, что чрезвычайно важно, несут исключительно конкретный, практический характер. Особо важно для дальнейшего развития быстро восстанавливающегося сельского хозяйства области постановление о землеустройстве. В настоящей заметке нет возможности подробно осветить решение Сессии по этому вопросу, так как оно носит характер практического плана на долгий срок. Считая необходимым остановиться на этом плане в нашем журнале в особой статье, отметим только, что постановлением о землеустройстве Сессия определила дальнейшее направление землеустроительных работ в сторону установления многопольных севооборотов и наибольшего обеспечения интересов бедняцких групп населения.

Отметив рост и достижения местной промышленности и ее значительную роль в общегосударственной промышленности, Сессия заострила внимание местных органов на необходимости всемерно стремиться к улучшению качества продукции, и особо осторожно относиться к изъятию прибылей от местных предприятий в местный бюджет. Напряженное состояние местных финансов иногда вынуждало отвлекать средства из местной промышленности, несмотря на то, что последняя прямо задыхается от недостаточности капиталов и не имеет возможности развернуться так, как позволяет это общая хозяйственная обстановка. Сессия также разрешила в отношении местной промышленности и организационный вопрос, признав целесообразным создание районных промышленных объединений.

Утверждая местные бюджеты области на 1925—26 год, Сессия категорически подчеркнула необходимость самой строгой бюджетной дисциплины. При определении кампании по составлению бюджетов на 1926—27 год, Сессия высказалась за необходимость начать составление бюджетов с 1-го апреля с тем, чтобы свод бюджетов был утвержден не позднее 1-го октября. Решено также привлечь к работе по проектированию местных бюджетов сельские советы.

Практически подошла также Сессия к вопросам народного образования. В принятом по докладу УралОНО постановлении Сессия определила мероприятия по расширению школьной сети и по усилению подготовки плана всеобщего обучения.

По докладу Уралсобеса Сессия значительно повысила ставки пенсий и пособий лицам, состоящим на гос. соц. обеспечении и решительно предложила органам Собеса точно учесть весь контингент нуждающихся.

Каждая Сессия Уралсовета дает толчок по пути развития хозяйственной и культурной жизни области. Решения каждой Сессии глубоко бороздят пласты огромного поля советского строительства на Урале. Если после каждой Сессии мы можем обозревать новые победы и достижения, то после IV Сессии мы вправе ожидать небывалого подъема во всех отраслях жизни Урала.

IV-я Сессия Облисполкома дала нам определенные задания.

Высший орган рабоче-крестьянской власти на Урале требует от нас «напряженной и энергичной работы». Это требование должно быть нами выполнено.

Г. Елизаров.

О фин-аппарате в районах.

I. Отзывы работников с мест.

(Из статей, поступивших в редакцию).

Статьи тов. Кириллова о фин-аппарате в районах («Округ» № 3 за 1925 г. и № 6 за 1926 г.) вызвали ряд откликов с мест.

Все откликнувшиеся работники с мест согласны с автором статей в том, что вопрос о необходимости укрепления фин.-частей РИК'ов достаточно назрел, и нынешнее положение вещей дальше нетерпимо. Однако, по их мнению, предлагаемая тов. Кирилловым мера—непосредственное подчинение заведывающих финансовой частью РИК'ов ОкрФО—нецелеобразна и неосуществима на деле, главным образом в виду того, что зав. фин.-частью РИК'а—лицо выборное. Кроме того, если Окрфинотделу предоставить право смещать зав. фин. частью РИК'а, то не будет никаких оснований не предоставить такого же права и прочим окружным отделам: Окровоенкомату, Окрместхозу, Окрсобезу и т. д.—каждому по своей линии. Тогда получится, что работают не члены РИК'а, а уполномоченные Окротделов, и, естественно, всякую ответственность за их работу с Президиума РИК'а придется снять.

Что касается практических предложений, то они в главных чертах совпадают у всех авторов, а именно:

Председатель Полевского РИК'а *тов. Сапэв* предлагает усилить технический аппарат фин.-части РИК'а квалифицированными работниками за счет райбюджета. Расходы на это окупятся на все 100%. Одного работника—члена РИК'а должен бы принять на свой бюджет Окрисполком. Далее, совершенно необходимо увеличить жалованье бухгалтера, ибо на оклад в 60—70 руб. найти сведущего бухгалтера, понятно, нельзя.

Председатель Старо-Уткинского РИК'а *тов. Тряпицын* предлагает сократить число фининспекторов, и за счет получившейся экономии усилить штат финчастей РИК'ов.

Член Режевского Райисполкома *тов. Климарев* указывает на необходимость разгрузить частично бухгалтера райфинчасти путем введения в штат хотя бы одного помощника бухгалтера.

«Тогда бухгалтер будет иметь больше возможности следить за полным извлечением доходов, за технической стороной работы и за правильным и более планомерным расходом средств по бюджету с точки зрения бюджетной дисциплины».

Но самое главное—«надо дать счетным работникам более приличное вознаграждение, чтобы они не смотрели через барьер—в сторону другой работы, а больше смотрели на свое дело».

II. Ответ товарищам с мест.

Нужно ли подчинять финчасти в районах Окрфинотделу?—Мы считаем, что да, и крайне необходимо и именно в той плоскости, как мы ставили вопрос в № 6 журнала. Права руководить финансовой работой в районе от Окрфинотдела никак не отнимешь—а руководить—значит, уже подчинять, влиять, воздействовать.

Финансово-налоговая работа—это такая отрасль работы, где аппарат должен быть особенно централизован, дисциплинирован. Установив порядок согласования (подчеркиваем *согласования*, а не назначения) мы этого необходимого для работы условия достигаем. Никакого посягательства на права Райисполкомов тут нет. Ведь установлено же у нас правило согласования с областными отделами при назначении зав. Окродделами.

Данный вопрос новым положением о Райфинчастях и постановлен. Уралсовета разрешается так:

10. Заведывающий Райфинчастью назначается Райисполкомом по предварительному согласованию с Окрфо; при разногласии вопрос решается Президиумом Окрисполкома.

Примечание: 1. Увольнение, перемещение и смещение зав. Райфинчастью производится Райисполкомами по согласованию с Окрфо.

Примечание: 2. Зав. Райфинчастью может быть назначен и не из числа членов Райисполкома.

11. Бухгалтер Райфинчасти назначается, перемещается и увольняется Райисполкомами, по предварительному соглашению с Окрфо.

Примечание: Бухгалтер Райфинчасти не может быть уволен, смещен или перемещен без согласия Окрфо.

С мнениями тов. Сапова и тов. Климарева мы вполне согласны, но с мнением тов. Тряпицина—уж никак нельзя согласиться.—Много ли у нас фининспекторов?—8 на 17 районов.

Тов. Тряпицин, предлагая сократить количество фининспектуры по округу, забывает значение этой инспектуры не только для гссбюджета но и для местного, особенно районного бюджета. Посмотрите, тов. Тряпицин—добрая половина ваших районных доходов составляется из налогов, извлекаемых фининспектурой. Скорее можно было бы согласиться с увеличением инспекторских участков, но уже никак не с сокращением. Нам неизвестны причины, побудившие тов. Тряпицина выступить с предложением сокращения финучастков—в интересах, по его мнению, укрепления финработы в районах. Надо думать, что причины эти кроются в неудовлетворительности качественного состава фининспекторов. Если это так, то тут мы с тов. Тряпициным вполне согласны. Качеством мы похвастать не можем—а раз так, то давайте в такой форме вопрос и ставить. Давайте добиваться качества. И в этом Райисполкомы могут сыграть не малую роль—путем выдвижения от себя новых, честных и достаточно сильных работников для подготовки их на фининспекторскую работу.

Ф. Кириллов.

По одежке протягивай ножки...

(Впечатления с совещания финработников).

После доклада т. Бусыгина, Зав. Окрфинотделом, делали доклады: т. т. Максимов, Кириллов и другие. Во всех докладах было подробно освещено положение, в каком находится наш бюджет как Округа, вообще, так и районов и тех 20 опытных Сельсоветов, которые имеют свой бюджет.

Требования со стороны населения громадны. Удовлетворить их наш бюджет не в состоянии. Но масса давит на С/Советы, доказывая им, что мы, мол, налог платим—и больше ничего знать не хотим, нам давай все то, что мы с вас требуем.

И она по-своему права.

Ведь население не знает в большинстве о приходе и расходе, да оно и не хочет знать, правильно или неправильно его требование. Требует и только. А С/Советы, под давлением масс, атакуют Районные Исполнительные Комитеты, последние, в свою очередь, Окружной и т. д. И все считают себя правыми.

Но правы-ли?

Как участник финансового совещания, попытаюсь сделать оценку этого совещания, по моему крестьянскому пониманию, может быть, и неправильную, поэтому заранее прошу запастись терпением.

1) Кто здесь виноват? Кого считать виновником? Мы здесь виновников не найдем. Правда, есть ошибки, есть недоразумения—и это вполне естественно. Виновато только время, в которое нам суждено жить.

2) Виновны-ли граждане в том, что они требуют ремонта больниц, школ, дорог, мостов и т. д.? Конечно, нет, потому что в действительности все это нужно отремонтировать и наладить. Но их можно винить в неаккуратном выполнении гражданских обязанностей, возложенных на них Советской властью. Если начислен правильно налог, то он беспрекословно должен быть выполнен и, по возможности, не дожидаясь срока. Но мы в большинстве делаем так: с одной стороны, укрываем по несколько единиц объектов от обложения с полным сознанием и еще говорим: «я, мол, отношусь справедливо к требованиям Соввласти». Кроме того, подаем еще десятки тысяч заявлений. Подают их и те, кто ясно представляет себе, что с них не сложат. Но почему, мол, не попытаться: авось и выгорит. А этим загружают работу С/Совета, района и Округа и увеличивают расходы.

3) Райфинспекторы жаловались на плохое положение в смысле бюджета и на то, что плохо высылаются дотация из Округа. Но они хорошо знают, что в Округ и выше деньги поступают с низов по всем финансовым ручейкам и поступают, как им тоже известно, в большинстве несвоевременно.

Грешок есть и за работниками районов, а также и Сельсоветов, которые обращают недостаточно внимания на сбор налогов.

Нужно не устремлять свои взоры на дотации, а в первую очередь исчерпать все средства на низах, все выполнить до отказа, и тогда уже браться за высшие организации.

Вывод из всего этого такой:

1) Нужно увязать работу всех советских органов, добиваться того, чтобы население поняло, что у нас есть советские законы, что эти советские законы имеют хорошую и плохую стороны, т. е. хороших граждан защищают, а плохих наказывают, и весьма основательно. Но этого мы

добьемся тогда только, когда сверху до низу возьмемся единодушно за дело и будем выполнять его не только на бумаге, но и в действительности.

Хороший хозяин, учитывая статьи прихода и статьи расхода (принимая во внимание и непредвиденные) строит план только на эту сумму прихода. Но у нас делается, к сожалению, не так: на словах мы сулим много, а денег нет. Отсюда вытекают те неисполнимые требования с низов, которые мы видим. Нужно раз и навсегда положить этому конец.

Нужно строить все планы по приходу, нам тогда придется пробыть один год, находясь под критикой масс, но следующие годы будут говорить во всех отношениях в нашу пользу: действительность, которая будет на глазах у всех, заменит агитацию, рекламы, плакаты и т. п.

Плаксин.

Борьба с женской безработицей.

Из отчета биржи труда на 1-е марта текущего года видно, что по городу Свердловску состоит на учете безработными 1442 женщин, или 3,59% общего числа безработных. На 1-е марта прошлого года состояло 649 женщин. Это составляло к общему числу безработных — 38,8%. В дальнейшем возрастание женской безработицы в Свердловске идет следующим образом:

На 1/VII—25 года —	1728 чел..	или	51%
„ 1/X —	1562 „	„	59,8%
„ 1/I —26	2420 „	„	55%.

Таким образом, по остаткам на 1 марта 1925-26 г. наблюдается увеличение безработицы на 793 человека.

Вместе с увеличением женской безработицы, как общее явление, наблюдается, что свободная женская рабочая сила не представляет ценности в смысле квалификации и приспособления ее к потребностям промышленности.

Из всего состава женщин, учтенных биржей труда, только 20% относится к квалифицированным группам. Но и этот процент возбуждает некоторое сомнение в смысле квалификации, так как большинство женщин, имеющих ту или иную профессию, при испытании на производстве получают всего лишь 5-6 разряд, т. е. квалификация их оказывается недостаточно удовлетворительной.

Подобное положение является серьезнейшим препятствием делу ликвидации женской безработицы. Нет возможности представить работу безработным женщинам в существенно реальных размерах. Предоставление работ осложняется еще и тем обстоятельством, что члены Профсоюзов среди безработных женщин составляют в настоящее время только 10-15%.

Для безработных женщин остаются работы лишь по таким профессиям, как: уборщицы, прачки, отчасти рассыльные, поломойки, сиделки. Требования же по этим профессиям поступает в Свердловскую биржу труда очень мало. Поэтому и, главным образом, в силу невозможности продвинуть женский труд в значительных размерах в местную промышленность женская безработица в Свердловске носит устойчивый характер, с тенденцией к повышению.

Для ликвидации женской безработицы приходится выискивать иные пути, помимо распределения женщин по заявкам на рабочую силу. Здесь биржа труда выступает с организацией таких мастерских или предприятий, которые могли бы впитать некоторое количество женщин. В частности, ко дню 8 марта биржа труда открыла в Свердловске мастерскую (коллектив из безработных женщин) по клейке бумажных пакетов. В это дело вкладываются средства Райстрахкассы, и организация его проходит при деятельном участии женотдела и некоторых профсоюзов. Нет нужды говорить, что в данный коллектив будут выделены в первую очередь особо нуждающиеся женщины, многосемейные и не имеющие никакой материальной поддержки,

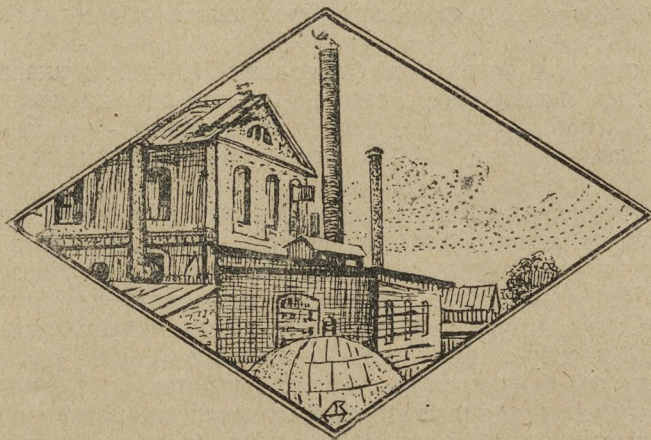
Помимо организации коллектива, биржей труда намечены мероприятия по усилению посылки безработных женщин на работу, с вовлечением их в работы надвигающегося строительного сезона.

Все же нет оснований надеяться, что женскую безработицу в Свердловске удастся в ближайшем будущем ослабить в сколько-нибудь значительных размерах.

В этом отношении можно достигнуть значительных успехов, с одной стороны, лишь путем вовлечения женщин в производство с крупным масштабом и с другой — путем повышения квалификации через школы ФЗУ, КУРСЫ, ВУЗЫ, ВТУЗЫ и т. д. На эту сторону необходимо обратить самое серьезное внимание.

При теперешнем же положении вещей биржа труда попросту лишена возможности принять сколько-нибудь реальные меры для ликвидации женской безработицы.

Н. Фелцын.





Кустарные промыслы округа в настоящем.

(Статистический анализ).

Кустарные промыслы Свердловского округа до империалистической войны 1914 г. имели широкое распространение, и довоенный доход кустарей мелкой и кооперативной промышленности исчислялся приблизительно в 20 млн. руб. при 14.303 занятых в кустарных промыслах лиц.

Дальнейшие изменения в развитии кустарных промыслов Свердловского округа тесно связаны с ходом развития кустарной промышленности на Урале и во всем Советском Союзе вообще. Достигнув наибольшего расцвета в период империалистической войны вследствие того, что все заводы и фабрики работали почти исключительно на нужды войны и совершенно очистили рынок для продукции кустарного промысла, кустарная промышленность к 1920—1921 г. г. почти совершенно прекратила самостоятельное существование и лишь с появлением декрета о кустарной и мелкой промышленности и промысловой кооперации (в начале 1922 г.) она начинает постепенно оживать.

К указанному началу оживления кустарной промышленности общее число кустарей по Свердловскому округу едва достигало 1.150 человек, при чем большую часть этого числа кустарей составляли существующие больше на бумаге, чем в действительности «липовые» кустарно-кооперативные артели пимокатов, колесников, бочаров, обозников и прочих, объединившихся в эпоху «военного коммунизма» в силу необходимости— «для пайка и льгот».

Приблизительно через год (к январю 1924 г.), указанный выше декрет уже мог оказать свое благотворное влияние на возрождение кустарных промыслов в округе, и общая численность лиц, занятых кустарными промыслами, достигла 4.910 челов., сосредоточенных в 1.318 предприятиях.

Восстановительные процессы народного хозяйства, происходящие во всех отраслях жизни Советского Союза, а главным образом, рост промышленности и сельского хозяйства—не могли не отразиться благоприятно на общем состоянии кустарных промыслов по Уралу вообще и по Свердловскому округу в частности. Ряд же правительственных мероприятий в области кустарной промышленности в 1925 г., облегчающих правовое положение кустаря и дающих ему ряд существенных льгот, привел к тому, что кустарные промыслы округа не только возрождаются, но в некоторых своих разветвлениях растут, имея тенденцию не только достигнуть, но и перешагнуть свои довоенные размеры. Этот вывод подтверждается просмотром данных о кустарных промыслах Свердловского округа, полученных Окрстатбюро в июле 1925 г. путем специального обследования кустарной и мелкой промышленности *).

*) Обследование производилось следующим образом: в налоговых списках ОкрФО, в особых графах отмечались лица, занимающиеся кустарным промыслом, из налоговых списков делались выборки отмеченных кустарей на особые бланки ЦСУ о кустарной промышленности и для дополнения, уточнения и выверки этот материал направлялся в советы, откуда шел для разработки в Статбюро. Полученный таким образом материал страдает недоучетом в 5-8 %.

В. С.

Данные этого обследования позволяют в нижеприводимой таб. № 1 распределить кустарную промышленность Свердловского округа по районам, с указанием числа хозяйств, занятой в них своей и наемной рабочей силы.

Табл. № 1.

РАЙОНЫ.	Число хоз-в.	В % к итогу.	З а н я т о л и ц .					
			Всего.	В % к итогу.	В том числе.			
					Своих	В % к итогу.	Наем.	В % к итогу.
Арамилский	476	8,41	671	8,72	615	8,63	56	8,27
Белоярский	418	7,39	568	7,38	539	7,56	29	4,28
Березовский	839	14,83	1102	14,31	1071	15,02	31	4,58
Бисертский	151	2,67	219	2,84	266	3,73	60	8,86
В.-Уфалейский	182	3,22	294	3,82	265	3,72	29	4,28
Егоршинский	281	4,97	484	6,19	436	6,12	48	7,09
Каслинский	346	6,12	478	6,21	442	6,20	36	5,31
Кыштымский	337	5,96	422	5,48	373	5,23	49	7,24
Михайловский	229	4,05	295	3,83	272	3,82	23	3,40
Невьянский	688	12,16	864	11,22	822	11,53	42	6,20
Н.-Сергинский	148	2,62	184	2,39	159	2,23	25	3,62
Нязепетровский	167	2,95	208	2,70	180	2,52	28	4,15
Первоуральский	278	4,91	445	5,78	344	4,83	101	14,92
Полевской	171	3,02	273	3,50	268	3,77	5	0,74
Режевской	462	8,17	624	8,10	535	7,50	89	13,15
Ст.-Уткинский	230	4,07	258	3,50	245	3,44	13	1,92
Сысертский	254	4,48	310	4,03	297	4,15	13	1,92
ВСЕГО	5657	100	7699	100	7129	100	677	100

Из данных таблицы можно заметить, что основное ядро занятых кустарными промыслами хозяйств сосредоточено преимущественно в 5 районах Свердловского округа: 1) Березовском, где имеется 839 хозяйств, составляющих свыше 14% всех хозяйств округа, занятых кустарничеством; 2) Невьянском с 688 хозяйствами, или 12% всего наличного числа хозяйств, занимающихся по округу кустарными промыслами; 3) Арамилском—с 476 хозяйствами, или свыше 8% общего числа их по округу; 4) Режевском, где существует 462 хозяйства, или также свыше 8% общего числа всех кустарных хозяйств округа и 5) Белоярском, в котором сосредоточено 418 кустарно-промысловых хозяйств, составляющих свыше 7% всех хозяйств кустарной промышленности по округу.

Эти пять районов можно считать центрами—«гнездами» кустарной промышленности Свердловского округа, так как из общего числа 5.657 кустарно-промысловых хозяйств, составляющих к наличному числу всех хозяйств Свердловского округа (100.712 хоз.) около 6%, здесь сосредоточено 2883 хозяйства, или более 50% их общего числа; остальные 50% разбросаны между остающимися 12 районами округа. Среди районов округа, кустарная промышленность которых почти совершенно не развита и едва превышает 2% общей численности кустарно-промысловых хозяйств по округу, необходимо отметить районы: 1) Бисертский, 2) Н.-Сергинский и 3) Нязепетровский. Существующие в этих районах хозяйства с кустарными промыслами непосредственно обслуживают нужды окружающего населения в виде портняжного, сапожного и кузнечного ремесел.

Переходя к рассмотрению вопроса о числе занятых в кустарной промышленности лиц, можно заметить, что из 7.699 чел., работающих в

кустарно-промысловых хозяйствах, на долю указанных выше «гнезд» кустарной промышленности округа приходится 3.829 человек, или около половины (49,3%) всей занятой в кустарной промышленности рабочей силы.

Наемных рабочих из общего числа 7.699 человек, задолженных кустарными промыслами, всего 677 человек, что составляет около 8,7% всей занятой в кустарной промышленности рабочей силы. Наем рабочих, как правило, относится к мелким кооперативным предприятиям, артелям и товариществам. Найма рабочих со стороны возрождающихся кустарных промыслов почти совершенно не наблюдается, нет также почти и ученичества, широко развитого в дореволюционное время. Как правило, необходимо отметить, что наемный труд наиболее распространен также в указанных выше пяти кустарных «гнездах» округа: повидимому, именно здесь, кустарная промышленность имеет наибольшие районы сбыта своей продукции не только за пределы района и округа, но и области, а потому ее организационные формы здесь постепенно принимают *ярко выраженный капиталистический характер.*

Для полной картины состояния кустарной промышленности в округе необходимо прибавить данные о кустарях по г. Свердловску. Тогда число хозяйств и лиц, занятых в этой отрасли народного хозяйства по территориальным единицам округа, будет следующим:

Табл. № 2.

Административные единицы.	Число про- мысл. хоз-в или завед.	В % к итого.	Занятых в промысл. лиц.				Всего.	В % к итого.
			Своих	В %	Наем- ных.	В %		
г. Свердловск *)	859	13,18	1268	15,10	449	39,88	1717	18,03
Поселения городского типа	2843	43,63	4344	51,73	338	30,02	4682	49,17
Сельские местности	2814	43,19	2785	33,17	339	30,00	3124	32,80
Всего	6516	100	8397	100	1126	100	9523	100

Как видно из таблицы, в 6.516 кустарно-промысловых предприятиях Свердловского округа занято всего 9.523 челов., или на каждое предприятие приходится в среднем по 1,5 чел. Другими словами, в 2-х предприятиях или хозяйствах работает только 3 человека. Следовательно *характерной особенностью современного кустарного промысла является его самодельность:* кропотливая и усидчивая работа без найма рабочей силы—сам хозяин, сам и рабочий—вот лозунг большинства современных кустарей.

Из данных приведенной выше таблицы № 2 можно заметить, что главная масса кустарной промышленности Свердловского округа сосредоточена в городах и, так называемых, поселениях городского типа или заводах. Общий % промысловых хозяйств и заведений в городских посе-

*) Данные относятся к учету 1924 года; учета кустарно-промысловых заведений за 1925 г. не было; по теоретическим выкладкам недоучет для 1925 года по г. Свердловску достигает приблизительно 40 %.

ниях (вместе с г. Свердловском) составляет более 56% общего числа их по округу, с 67% общего числа занятых в них лиц. Таким образом, на долю кустарных промыслов в сельских местностях округа приходится немного менее 44%, с 33% работающих в них лиц.

Удельный вес кустарных промыслов в сельских местностях, сравнительно с промыслами в городских поселениях, еще более уменьшается, если принять во внимание, что на каждого сельского кустаря падает в среднем всего 90 рабочих дней в году; а на кустаря в городах и заводах приходится несколько более 190 дней; другими словами, сезон работы городских и заводских кустарей продолжается с заведенной правильностью более 7,5 месяцев, тогда как деревенский кустарь ведет ее с перерывами только 3-5 месяца.

Нижеприводимая таблица № 3 позволяет с некоторой ясностью представить изменения, происшедшие в состоянии кустарных промыслов Свердловского округа, сравнительно с 1912 годом.

Табл. № 3.

Годы	Число промысл. хоз-в без г. Свердловска.	В %-х к	Число занятых лиц.	В %-х к	В том числе наемных.	В %-х к
		1912 г.		1912 г.		1912 г.
1912	7.000 *)	100	14.303	100	2024	100
1924	848	12,0	3.855	27 0	264	13,0
1925	5.657	80,8	7.129	50,0	677	33,4

Повидимому, если бы были под рукою соответствующие данные за 1912 г. по г. Свердловску, то картина изменения кустарных промыслов по округу в целом едва ли была другой.

На основании приведенных данных можно заключить, что кустарные промыслы, пережив все последствия гражданской войны и эпохи военного коммунизма, вновь возрождаются, и большинство их в округе, в связи с изменением политики в отношении кустарей, облегчением налогового обложения промыслов и содействием центральных и местных органов власти восстановлению их, количественно возрасли и если этот рост еще не достиг немного уровня 1912 г., то есть все основания думать, что в короткое время довоенный уровень в кустарной промышленности округа не только будет достигнут, но и оставлен далеко позади.

Что касается числа лиц, занятых в кустарных промыслах округа, то их число хотя и возрастает, но значительно медленнее. В особенности это можно заметить в отношении занятой в промыслах наемной рабочей силы. Значит, результатом пережитого кустарными промыслами округа времени (с 1912 по 1925 г.) явилось *измельчание и резкое сокращение числа лиц занятыми в кустарных промыслах округа*. Среднее число лиц, работающих в промысле на 1 хоз. в 1912 г., составляло 2,03 чел., а в 1925 г. лишь 1,5 чел.; среднее число наемных рабочих на 1 хоз. составляло для 1912 г. 0,25 чел., а в 1925 г. всего лишь 0,11 чел. В результате измельчания кустарного промысла в округе характерной и основной фигурой для промыслового хозяйства является одиночка-кустарь и ремесленник,

*) Подворной переписью 1912 г. было охвачено лишь 56 % всех кустарей Свердловского округа; если принять во внимание, что в каждом промысловом хозяйстве работало в среднем 2,03 лица, то можно считать общее число промысловых хозяйств в границах современного округа равным 7.000.

который в большинстве работает не только без применения наемной рабочей силы, но и обходится в своей работе без помощи членов своей семьи.

Этот вывод подтверждается нижеприводимой табл. № 4, группирующей промысловые хоз-ва округа (с гор. Свердловском) по количеству занятой в них рабочей силы.

Табл. № 4.

Категории промыслов.	Число промысловых хозяйств.	В % -х к итогу	Число занятых лиц	В % -ах к итогу
Кустарей-одиночек	5.225	80,19	5.225	54,86
Пром. хоз. с 2 рабочими	866	13,29	1.729	18,16
Пром. хоз. с 3 и более рабочими	425	6,52	2.569	26,98
	6.516	100	9.523	100

Из данных таблицы видно, что одиночка-кустарь и ремесленник составляют более 80% всех промысловых хозяйств округа и свыше 55% общего числа лиц, занятых в этой отрасли народного хозяйства округа

Как распределяется существующая в настоящее время в Свердловском округе кустарная промышленность по производствам?—Таблица № 5 показывает распределение зарегистрированных учетом 1925 года промысловых хозяйств и заведений по роду производства, с указанием удельного веса каждого из них к общему числу имеющих в округе промыслов.

Табл. № 5.

Виды промыслов.	Число хозяйств	В % -ах к итогу.	В с е р о					
			занято лиц	В % к итогу	своих	В % -х к итогу	наемных	В % -х к итогу
1. Обработка минеральных веществ	301	4,61	634	6,66	580	6,91	54	4,80
2. Обработка металла	1548	23,76	2192	23,02	1973	23,50	219	19,45
3. Обработка дерева (без экипажного производства)	781	12,02	1065	11,18	1001	11,92	64	5,69
4. Экипажный, колесный, санный и оглобельный промыслы	216	3,31	243	2,55	241	2,88	2	0,17
5. Обработка пищевых веществ.	359	5,51	1063	11,16	585	6,97	478	42,45
6. Кожевенный и сыромятный	131	2,01	250	2,63	218	2,59	32	2,84
7. Овчинный и скорбяжный промыслы	239	3,67	275	2,89	272	3,24	3	0,27
8. Сапжанный и проч. издел. из кожи	1538	23,60	1931	20,29	1791	21,32	140	12,43
9. Пимокатный и шерстобитн.	507	7,78	610	6,42	575	6,85	35	3,11
10. Портняжный, чулочн. и шапочный	742	11,39	830	8,73	796	9,48	34	3,00
11. Проч. промыслы	154	2,34	430	4,47	365	4,34	65	5,79
Всего	6516	100	9523	100	8397	100	1126	100

Из таблицы видно, что наибольшее распространение по округу имеют промыслы: 1) по обработке металлов, занимающие более 23% общего числа всех промыслов округа, с 2192 чел. занятых в них лиц, или 23,13% всех занятых в кустарной промышленности округа рабочих рук (в том и другом случае немного менее $\frac{1}{4}$ всего учтенного по округу); 2) сапожный и проч. изделия из кожи (исключительно сапожный промысел занимает здесь 92%), занимающий 23,41% всех промыслов в округе с 1931 чел. работающих в нем, что составляет 20,29% всей занятой кустарными промыслами рабочей силы; 3) по обработке дерева,—781 промысел, или 11,89% общего числа их по округу, с 1.065 чел. занятых в них лиц, составляющими 11,18% всех занятых куст. промыслами по округу лиц; 4) портновский, чулочный и шапочный, занимающий 11,29% всех кустарных промыслов округа, с 830 лиц., работающих в них, составляющих 8,73% всех занятых кустарной промышленностью в округе и 5) пимокатный и шерстобитный—507 промыслов, составляющих 7,72% всех промысловых хозяйств округа, с 610 лицами, работающими в них, составляющими 6,42% всех занятых по округу кустарей. Перечисленные промыслы составляют свыше 77% всех взятых по округу на учет промысловых хозяйств и заведений, с 70% всех занятых по округу в кустарной промышленности лиц.

Среди промыслов по обработке металлов наиболее распространенным является кузнечное производство, занимающее 70,7%, слесарное—13,9%, железо-посудное—5,8%, часовщики—2,6%, замочники—2,2% ювелиры—1,7% всех промыслов этого вида кустарной промышленности.

Из промыслов по обработке дерева *) наиболее значительны: смолокуренно-дегтярный, занимающий 37,6%, столярный—24,2, бондарный—13,0% общего числа промыслов этой группы.

Характерной особенностью кустарных промыслов Свердловского округа, как, повидимому, и всей Уральской области, является сосредоточенность наиболее важных и специфических из них в одном определенном месте или «гнезде». Это явление объясняется наличием в данной местности необходимых естественных условий, а также историческими причинами.

Сосредоточенность или «гнездование» промыслов помогает в тяжелые времена существования промыслов сохранять производственные навыки, передавать их подрастающему поколению, а некоторым—наиболее сильным из них—в период расцвета быстро объединяться в крупные мастерские и артели, терять даже на некоторое время кустарный облик и переходить от кустарничества к промышленной форме производства. Так было с сундучным промыслом в Невьянском районе, чугунно-литейном производством в Каслинском районе и экипажным в Кыштымском районе.

Табл. № 6 дает сравнительные данные о современном состоянии наиболее важных «гнезд» кустарных промыслов Свердловского округа сравнительно с 1912 годом.

*) Без экипажного, колесного, санного и оглобельного промыслов, занимающих, как самостоятельная группа кустарного производства, более 3% всех кустарных промыслов округа, в которых работает более 2,5% общего количества лиц, занятых промыслами по округу.

Табл. № 6.

	1925 г.		В % к 1912 г.		1912 г.		
	Число хоз-в	Заня- тых лиц	Число хоз-в	Заня- тых лиц	Число хоз-в	Заня- тых лиц	
1	Гранильный:						
	Березовский зав.	39	44	216,6	141,2	18	31
2	Экипажный:						
а)	Кыштымский зав.	31	33	45,6	16,5	68	200
б)	Быньговский »	23	25	72,7	31,1	33	80
3	Замочный:						
	Быньговский завод	45	75	47,4	31,7	99	236
4.	Столярный:						
	Березовский завод	39	44	216,6	141,9	18	31
5.	Бондарный:						
	Пышминский зав.	51	60	57,9	44,7	88	134
6.	Железо-посудный:						
	Каслинский завод	45	55	204,5	83,3	22	66
7	Слесарный (жел. пос):						
	Ржевской завод	64	74	400,0	205,2	16	38
8.	Кузнечный:						
а)	Пышминский зав.	86	150	108,9	129,3	79	116
б)	Березовский »	82	116	341,4	230,4	24	46
в)	Каслинский »	57	71	103,6	60,1	55	118
г)	Кыштымский »	49	69	122,5	78,4	40	88
д)	Ржевской »	35	39	145,0	108,3	24	36
е)	Н. Исетский »	8	17	44,4	31,9	18	46

Данные таблицы, непосредственно подтверждая современное измельчение кустарных промыслов сравнительно с 1912 г. (что видно из увеличения числа хозяйств по отдельным видам промышленности и уменьшением числа лиц, занятых в промыслах) показывают, что главные гнезда наиболее характерных промыслов округа сохранили вполне свою экономическую базу и самостоятельность, а количественное снижение некоторых из них (экипажный, замочный, бондарный и кузнечный по Н.-Исетскому зав.) объясняется исключительными условиями прошедшего времени, потерей рынков сбыта, исчезновением кооперативного посредничества, полным отсутствием привозного сырья и искоренением скупщичества, являвшегося главной движущей силой для отправки изделий кустаря в отдаленные районы сбыта.

Большинство же приведенных в табл. № 6 гнезд сравнительно с 1912 г. вышли из периода замиранья кустарных промыслов округа с значительно увеличившимся удельным весом. Сюда относятся гнезда следующих промыслов: гранильный, столярный, железо-посудный, слесарный и большинство гнезд кузнечного промысла.

В заключение нельзя не сказать несколько слов о среднем заработке кустаря. Вне всякого сомнения, разница заработка городского и сельского кустаря весьма значительна: в то время, как на одно занятое в промысле лицо в год в городских поселениях приходится в среднем 168 руб., или на 1 человекодень 1 р. 13 коп., заработок на одно хозяйство сельского кустаря и ремесленника за год достигает всего лишь 76 руб. 60 коп., или на 1 человекодень приходится 1 р. 3 коп. Безусловно, средний заработок на одно хозяйство по различным кустарным промыслам распределяется также весьма неравномерно; нижеприводимые данные дают по некоторым промыслам картину колебания годового заработка промыслового хозяйства, сравнительно с данными 1913 г.

Табл. № 7.

Название промыслов	В среднем на 1 хоз. в год		В %о-ах к 1913 году.
	1913 г.	1925 г.	
	В р у б л я х:		
Гончарный	166	123	74
Кувачный	271	178	65
Овчинный	233	94	40
Сапожный	219	211	97
Пимокатный	318	116	36
Столярный	242	183	75
Колесный	274	102	37
Слесарный	271	193	71

Как видно из приведенных сравнительных данных, наиболее значительно сократился годовой заработок в промыслах: колесном, пимокатном и овчинном, достигая едва 1/3 годового заработка 1913 г.

Из этого краткого обзора состояния кустарных промыслов округа в настоящее время можно прийти к заключению, что кустарные промыслы, при некотором измельчании, хотя и сократились, но имеют тенденцию развиваться дальше. При известных льготах кустарю и существенной помощи ему кредитом, сырьем, организацией сбыта его продукции можно довести промыслы до их прежнего уровня и ожидать от них увеличения товарности производства и значительного потребления с их стороны фабрично-заводских полуфабрикатов.

Постоянная помощь кустарю, поддержка его работы—вот лозунг сегодняшнего дня!

Вик. Смирнов.

Опыт кредитования Райисполкомов.

Всем известно общее состояние районной промышленности с момента передачи ее Райисполк.мам. Она характеризуется районными работниками так: «Разбитое корыто». Но стремление к изживанию дефицитности районных бюджетов и естественная тяга к наиболее полному охвату хозяйства района наталкивают Райисполкомы, помимо ведения обычной арендной политики, и на необходимость оставления на хозрасчете, в своем непосредственном ведении ряда предприятий, «подающих надежды».

Как правило, все эти районные предприятия не имели совершенно оборотных капиталов. Пуск предприятий вынуждал Райисполкомы изыскивать необходимые средства всеми возможными способами, не останавливаясь даже перед нарушением бюджетной дисциплины и заимствуя их из статей и §§ назначений на культурно-социальные нужды. Долго так продолжаться, конечно, не могло. Требовалась организация кредита для районной промышленности.

Кроме промышленности, выявилась нужда в кредите и у других отраслей районного хозяйства: своевременная заготовка по санному пути материалов для ремонта школ, коммунальных домов, дорожных сооружений дает большую экономию в строительстве (вполне оправдывающую банковский процент), а как раз в этот период районный бюджет при всем напряжении и не мог ничего выделить на упомянутую заготовку материалов.

Кредит приходит во время на помощь (на практике был не один такой случай).

Президиумом ОкРиК в мае месяце прошлого года было принято практическое решение об источниках и порядке кредитования Райисполкомов. Целью данной статьи и является попытка освещения проделанного опыта в этой части районной работы.

После упомянутого решения Райисполкомы не замедлили использовать открывшиеся возможности и, начиная с июня месяца до 1/X—1925 г. влили в свое хозяйство 28300 рублей, да за 1 квартал текущего хозяйственного года еще 4200 руб.

Из таблички, помещенной на следующей странице, видно, что пока кредитом пользовалось всего 7 Райисполкомов, при чем все по одному разу и только один Егоршинский 3 раза. Наибольшая ссуда—15000 руб. наибольший срок—3 года.

Краткосрочный кредит (до 12 мес. включительно) выдавался из собственных средств Комбанка, долгосрочный (свыше года) из средств Окружного промфонда (первый составляет 70,8% к общей сумме выданных Райисполкомам за отчетное время ссуд, а второй—29,2%).

Другие банки пока не втянуты в дело обслуживания Райисполкомов.

Обеспечением выданных ссуд служили в разном сочетании: 10% налоговых поступлений райбюджета, соло-векселя и доходы от предприятий.

Долгосрочный кредит (промфонд) шел исключительно на усиление основных и оборотных капиталов райпромышленности, а краткосрочный (Комбанка)—в коммунальное хозяйство, главным образом, на ремонты школ и детдомов, за исключением единственного случая, когда Комбанк выдал из своих средств на покупку локомотива и на заготовку сырья для ваграночной мастерской.

Пока еще нельзя учесть, за краткостью периода, весь положительный эффект в хозяйстве Райисполкомов, произведенный влитым кредитом, но что этот эффект есть и что он положителен, в этом никто сомневаться не может.

В части кредитной дисциплины Райисполкомы зарекомендовали себя, как вполне надежная клиентура; за истекшие 9 месяцев не было ни одного случая просрочки платежей и вообще впечатление от работы с Райисполкомами, по мнению Комбанка, благоприятно.

Тогда возникает вопрос, почему же так мала сумма всех ссуд, выданных Райисполкомам? Причин несколько: наиболее сильна нужда в долгосрочном кредите, промфонд мал, а Комбанк не кредитует свыше

№№ по пор	Наименование Райисполкомов	Размер выдан, ссуда	На срок	%/о роста годовых	Из каких средств	Остат. задолж. на 1/11 с. г.	Обеспечение	На какую цель выдана ссуда
1	Кыштымский	15000	12 м.	12	Комбанка	5000	Срочные соло-векселя	Ремонт 13 школ и 5 детдомов
2	Режевской	1000	6 м.	12	„	нет.	„	На переоборудование электро-сети обществ. пользован.
3	Арамилский	5000	2 г.	6	Промфонд.	5000	10% налог поступ. и соло-вексел.	Ремонт мельниц №№ 10, 12 и 23 и плотин
4	Егоршинский	1000	2 г.	6	„	1000	„	Оборудов. Б. Трифоновских обзовных мастерских
5	Н.-Сергинский	2000	6 м.	12	Комбанка	300	„	Ремонт 8 школ и 2-х коммун. домов
6	Белоярский	2300	3 г.	6	Промфонд.	2300	10% налог. поступ.	Восстановление мельн. № 41.
7	Егоршинский	2000	3 м.	12	Комбанка	нет.	Соло-векселя	Ремонт школ и перестройка зданий Райисполкома
8	Михайловский	1200	2 г.	6	Промфонд.	1200	10% налог. поступ. и соло-векселя	На оборудованние вальцев. отд. мельницы и ремонт кирпичного зав.
9	Егоршинский	3000	9 м.	12	Комбанка	3000	Доходы от мастерской и соло-векселя	Покупка локомотива и сырья для ваграночной мастерской.
Итого		32500	—	—	—	17800	—	—

12 месяцев. Кредит для Райисполкомов дорог. Не делается своевременных заявок для включения в кредитные планы. Плохо справляются с обоснованием кредитных заявок, составляют неудовлетворительные программы, план погашения ссуд и проекты перестраиваемых предприятий. Не приобрели еще опыта учитывать конъюнктуру и сомневаются в возврате вкладываемых заемных средств в достаточно рентабельные предприятия.

Какие же выводы напрашиваются из всего сказанного?

1) Не смотря на общее сжатие кредитов, кредитование районного хозяйства надо расширить путем вовлечения в работу с Райисполкомами промбанка; 2) кредит для Райисполкомов удешевить: краткосроч-

ный до 10% годовых, а долгосрочный до 5-4%; 3) Райисполкомам надо научиться предвидеть свои потребности в кредите и своевременно отражать их в составляемых квартальных кредитных планах; 4) заявки на кредит обосновывать хорошо проработанными производственными программами, финансовыми планами, планами погашения получаемых ссуд и проектами построек и переоборудований райпредприятий; 5) расходовать ссуды только по прямому назначению, на испрашиваемые цели и 6) Промотдел, Местхоз и Окрфинотдел должны всемерно помогать Райисполкомам в приобретении навыков использования их кредитных прав в целях укрепления и развития районного хозяйства.

Дм. Ширяев.

Бюджет коммунального хозяйства и его значение в общегородском бюджете.

В статье «коммунальные доходы и расходы города Свердловска на 1925-26 г.» («Округ» 1926 г., № 8) автор ее, в части бюджетных предположений, указывает цифры и делает выводы, не совсем отвечающие действительности и могущие ввести в заблуждение при изучении вопроса о соотношении коммунального бюджета с общегородским:

Приведя табличку коммунальных доходов, автор ошибочно в ст. 13 показывает доход от разных мелких поступлений в 51490 руб., в действительности же по этой статье доход исчислен в 62600 руб. (на 11.110 руб. более указанного).

С внесением этого исправления, а также исправления и в общий итоговый подсчет—сумма доходов определится не в 1.749.900 руб., как указано в таблице, а в 1.913.847 руб., т. е. на 163.947 руб. больше.

Кроме того, в таблице доходов совершенно не показан доход от городских земель—дополнительная земельная рента, исчисленная в 146.044 руб.

Правда, дополнительная рента не фигурирует в смете доходов Окромтместхоза, но это обстоятельство, вызванное техническими и общегородскими соображениями, нисколько не меняет и не может изменить коммунального характера этого источника доходов.

В самом деле,—дополнительная земельная рента является об'единенным доходом от городских земель. Городские же земли и фсрмально и фактически составляют одну из основных отраслей коммунального хозяйства и находятся в ведении, распоряжении и эксплуатации Окромтместхоза. Юридически это положение закреплено гражданским кодексом (право застройки) и «положением о земельных распорядках в городах» (постановление ВЦИК и СНК РСФСР от 13/IV-25 г.).

Согласно приводимых законодательных актов, «договоры о предоставлении городских участков под застройку заключаются Коммунальными Отделами» (ст. 71 Гр. К.) и «все земли в пределах городской черты..... находятся в непосредственном ведении Исполнительных Комитетов в лице их органов Местного Хозяйства» (ст. 1 «положения»).

Наконец, введенное в действие новое положение о Горсоветах, ст. 28-ой относит городское земельное хозяйство к коммунальному хозяйству.

Поскольку же земельное хозяйство является частью коммунального хозяйства, управляется и эксплуатируется органом последнего (Окромтместхозом), поскольку и результат эксплуатации—дополнительная земельная рента—должен быть отнесен к коммунальному виду доходов, и тем

более, что Окродтместхоз по земельному хозяйству несет значительные эксплуатационные расходы (планировка, с'емка, отводы участков и пр.).

Следовательно, коммунальные доходы, в целом, по городу Свердловску выразятся в (1913847 руб. + 146044 руб.) — 2059891 руб.

Сопоставляя данную сумму коммунальных доходов с общегородскими доходами (3.114.896 руб.), приходим к выводу, что коммунальные доходы в общегородском бюджете составляют 66,13% (а не 56%, как указано в статье тов. ЖЕРЕБЦОВА)

Нельзя также согласиться и с приводимыми тов. ЖЕРЕБЦОВЫМ данными о коммунальных расходах.

Взяв механически все расходы, включенные в смету Окродтместхоза (1.963.554 руб.), тов. ЖЕРЕБЦОВ делает вывод, что коммунальные расходы, принятые по бюджету, составляют 62% от общей (3123186 руб.) суммы городских расходов.

Оперируя приводимыми тов. ЖЕРЕБЦОВЫМ цифрами, можно сделать еще один вывод,—что коммунальное хозяйство не только поглощает все свои доходы, но и пользуется некоторой поддержкой от остальной части городского бюджета.

В действительности этого, конечно, нет.

Беря расходную часть бюджета не механически, по признаку включения того или иного расхода в смету Окродтместхоза, (вследствие того, что расходная смета составлялась не в исключительной зависимости от родовых признаков, а с учетом технической и экономической целесообразности), и анализируя каждую статью расхода, мы должны констатировать, что в расходную смету Окродтместхоза включены расходы и не коммунального характера.

К числу последних необходимо отнести:

1) ремонт зданий, занятых общественными и культурными учреждениями,—15.500 руб.;

2) ремонт зданий, занятых госучреждениями, состоящим на местном бюджете, в том числе:

административными	на 17.000 руб.
школами	» 29.000 »
больницами	» 15.000 »

Всего . . . 61.000 руб.

3) расходы по квартирному довольствию войск—77050 руб.;

4) ссуду ЦРК на постройку хлебозавода—25.000 руб.,

а всего на сумму 178.550 руб.

Все перечисленные расходы—расходы местного городского бюджета в целом.

При анализе же бюджета по родовым признакам и характеру их назначения эти расходы, несомненно, должны быть отнесены не к коммунальным расходам, а к расходам соответствующих ведомств или к расходам, имеющим общее значение.

Правильность данного положения подтверждается теми соображениями, что коммунальное хозяйство не имеет, собственно, прямого отношения к народному образованию, здравоохранению, культурно-просветительной деятельности, охране общественного порядка или к обязанностям, возлагаемым на местный бюджет в целом.

Коммунальное хозяйство, как таковое, несет расход по всем перечисленным отраслям местной государственной деятельности уже по одному тому, что лишается доходов от коммунальных имуществ, используемых безвозмездно соответствующими ведомствами.

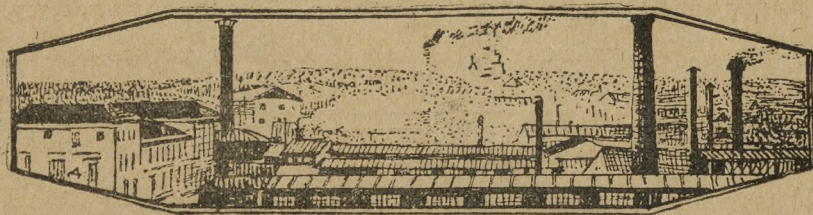
Наконец, отнесение перечисленных нами расходов к коммунальным—искусственно сокращало бы цифры фактических расходов, производимых на народное образование, здравоохранение, культурно-просветительные и др. нужды, что по соображениям политическим, хозяйственным и статистико-учетным—явно нецелесообразно.

С исключением, по изложенным выше соображениям, из общей суммы 1964004 руб., включенных в смету Окротдместхоза расходов не коммунального значения (178.550 руб.),—расходы по коммунальному хозяйству определяются в 1.785.454 руб., или в 57,15% к общегородским (3.123.186 руб.) расходам.

Сопоставление же расходов (1.785.454 руб.) по коммунальному хозяйству с его доходами (2059891 руб.) приводит к выводу, что первые составляют 86,6% вторых и что, таким образом, коммунальное хозяйство вкладывает 13,4% своих доходов (в абсолютных цифрах 274437 р.) на общегородские не коммунальные нужды.

Заканчивая характеристику коммунального бюджета и его роли в общегородском бюджете, считаем необходимым отметить, что нами не приняты во внимание еще некоторые доходные источники, по своему значению тесно связанные с коммунальным хозяйством и его нуждами (например,—налог с грузов, имеющий назначением компенсировать дороги и мостовые за эксплуатационное изнашивание).

Г. Гуляев.





ЖИЗНЬ РАЙОНОВ

Работа нового района.

После окончательного оформления Бисертского района (по счету 17-го в Свердловском Округе) 14-го февраля был созван пленум Райисполкома в селе Кленовском (отошедшем из Кунгурского Округа), с привлечением членов местного совета и широким участием крестьянства.

Еще до созыва пленума среди крестьянства разнесся слух, что в Кленовский С/совет приедет из района какая-то «большая комиссия с ревизией».

Приехавшие на пленум районные работники застали десятка два крестьян в Народном доме (содержимом местным населением по своей инициативе) в ожидании пленума за общественными разговорами.

Районных работников крестьянство встретило приветливо и сразу же стало задавать вопросы: какой такой будет пленум, что он будет делать, кому можно участвовать? При разъяснении оговаривались, что они, мол, темные, за все время до организации нового района почти не видали районных работников, а тут сразу же вся районная власть наехала.

— Только вот у нас в Нардоме-то плохо-холодно, 3 дня до вашего приезда топили, все холодно.

— Может быть, с новым районом лучше будет.

— Мало на нас обращали внимания. При открытии пленума участвовало крестьянства до 80 чел., из них до 30 % было женщины; были и приезжие крестьяне из других с. советов за 10-15 вер. Один крестьянин, татарин из Контугановой, Талицкого с. совета, заявил: „Я интересуюсь пленумом РИК'а и нарочно приехал послушать“.

На пленум прибыли большинство нарзаседателей суда, и нарсудье пришлось провести в особом помещении совещание с ними.

На пленуме обсуждались следующие вопросы:

- 1) Отчет о работе Президиума Райисполкома.
- 2) Доклады о работе 3-х сельсоветов.
- 3) Школьное дело и политико-просветительная работа в деревне.
- 4) О ходе сельхозналога в районе.
- 5) Революционная законность.

Все вопросы вызвали большой интерес. По отчету Президиума РИК'а было

задано 52 вопроса, по политпросвет-работе в деревне—28, по сельхоз. налогу—27 и революционной законности—59.

Все вопросы и прений сводились к следующему:

Плохо в районе со школьным делом, так как почти во всех деревнях помещения для школ—арендованы в крестьянских избах и охватывают детей школьного возраста по району лишь на 57 %. Очень плохо положение со школами в сельсоветах, отошедших от Кунгурского Округа. Крестьяне предлагают бесплатно рабочую силу для заготовки лесных и других имеющихся на месте строительных материалов, но просят дать помощь в приобретении того, чего нет на месте.

Недостаточна медицинская и ветеринарная помощь: 1—врачебный участок, 1 фельдшерский пункт и 1 ветеринарный пункт на весь район.

Необходимо в ближайшее время разрешить по всему району вопрос о землеустройстве. Без помощи государства район этого сделать не в состоянии в виду своей экономической слабости (имеется только 0,80 лошади на двор).

Невозможно выискать семсуду, так как большинство взявших ссуду мало-мощны.

Наблюдается затяжка в передаче лесов местного значения.

Слаба работа с. советов по причине малограмотности состава с. советов, слабой посещаемости заседаний совета и секций.

Необходимо: улучшить постановку работы секций с. советов, СельККОВ'ов. изб-читален:

Усилить выполнение сельхоз. налога; к злостным неплательщикам применять решительные меры;

Особое внимание обратить на состояние детских домов;

Не допускать сокращения посевной площади в виду массового градобития по району.

В своих постановлениях пленум дал Президиуму РИК'а ряд практических указаний и заданий в работе.

Президиум РИК'а обещал выполнить постановления пленума полностью при условии активного участия в работе всех членов Райисполкома и сельсоветов.

Горин.

Финансово-налоговая работа в Перво-Уральском районе.

I. Районный бюджет.

Недавно специальной комиссией Свердловского Окргфо было проведено обследование финансово - налоговой работы в Перво-Уральском районе.

Обследованием установлено, что аппарат финчасти (технический) имеет значительный некомплект. Бухгалтер — работник вполне квалифицированный и достаточно опытный, квалификация остальных сотрудников, за самым малым исключением, оставляет желать лучшего.

Выполнение бюджета за 4 месяца и его перспективы представляются в следующем виде:

Доходы выполнены в размере 30,84 %

Расходы выполнены в размере 26,03 %

Выполнение в общем сравнительно удовлетворительно. Несколько высокий процент выполнения доходов объясняется тем, что по некоторым разделам сметы в первом квартале имеется превышение даже годовых назначений: остаток бюджетных средств 121,72 проц. разны: поступления 130,24 проц. и пр.

Отдельные частности исполнения как доходной, так и расходной части бюджета представляют весьма пеструю картину, опускаясь до 7 проц. годовой суммы и поднимаясь в некоторых случаях выше 100 проц. по доходам и до 37 проц. по расходам.

Что касается дальнейших перспектив, то, учитывая материалы обследования и дополнительные данные, приходится прийти к таким выводам:

Доходы при возможных увеличениях и уменьшениях доходных поступлений будут составлять 261316 руб. Расходы с учетом новой нагрузки расходной части сметы (перерасчет по народному образованию в связи с увеличением

зарплаты работникам просвещения и пр.) предполагаются в 272 622 руб. Таким образом, бюджет Перво - Уральского Риска является дефицитным, что обязывает Райисполком к чрезвычайной экономии средств в части расходов и к самому энергичному использованию всех доходных возможностей района.

II. Ревдинский сельбюджет.

Попутно двумя членами комиссии было произведено беглое обследование Ревдинского опытного сельбюджета.

В связи с неправильным выполнением директив Окргфо в части сметной номенклатуры, установленной для опытных сельбюджетов, Ревдинском сельсоветом было допущено расширение этой номенклатуры как в доходах, так и в расходах. Это обстоятельство внесло ряд затруднений в самом начале выполнения этого с/бюджета, так как Окргфо утвердил смету Ревдинского с/совета только в рамках, установленных Окргфом.

Достаточного опыта в исполнении бюджета пока еще не накоплено, так как опытный бюджет существует только с января месяца. Отмечен ряд дефектов как технического характера, так и в отношении невыполнения указаний о нормах авансовых выдач, о гербовом сборе и пр.

Самый бюджет Ревдинского с/совета безусловно крепок и достаточно «полнокровен». В установленных размерах (7591 руб. по доходам и 7591 руб. по расходам) он не только будет выполнен, но по самым скромным подсчетам, за счет арендной платы по жилым и торговом - складочным помещениям может дать увеличение доходов до 1500 руб.

Н. Д.

3-й Режевской районный съезд советов.

Съезд Советов открылся 23-го февраля, в день 8-й годовщины Красной армии. Делегатов на съезде с правом решающего голоса явилось 97 и с совещательным— 13, всего 110.

По партийности: членов и кандидатов ВКП (б) 36, комсомольцев 5. По полу: мужчин 96, женщин 14. По социальному положению: рабочих 5, крестьян 77, служащих 28. По имущественному положению: неимущих 12, бедняков 40, ниже среднего 25 и середняков 33.

Вечером 23-го февраля райизбирком решил провести торжественное открытие съезда.

В президиум съезда были избраны 7 чел. (5 мужчин и 2 женщины).

Съездом были заслушаны речи, посвященные организации и деятельности Красной Армии с начала ее возникновения и короткий доклад «Наши задачи в области военного строительства».

После доклада поступило предложение послать приветственную телеграмму Предреввоенсовета СССР т. Ворошилову и избрать почетными членами президиума съезда т.т. Рыкова, Сталина, Калининна, Ворошилова и Сулимова.

В этот момент на сцене появился политэмигрант из Болгарии т. Иванов. Приветствуя съезд, он между прочим, сказал: «Вы, рабочие и крестьяне, стоите сами у власти и управляете в интересах рабочих и крестьян, а не буржуазии». Съезд ответил на это шумными аплодисментами.

Вообще, нужно заметить, что открытие съезда прошло с большим подъемом.

Во второй день съезда, 24-го февраля были разобраны 3 вопроса: 1) международное и внутреннее положение СССР и наши задачи; 2) отчет Окрисполкома и 3) отчет Райсполкома.

После докладов в президиум поступило до 150 вопросов. Вопросы большей частью были серьезные, например: как отразилась на хозяйстве республики слабая хлебозаготовительная кампания, как лучше провести внутриселенное

землеустройство, где достать улучшенные породы скота, хороший семенной материал и т. д.

В прениях выступало не менее 50 товарищей. Демагогии, которая наблюдалась прежде, не было.

Выражено желание об оплате уполномоченных всех селений. Было указано на недостатки в работе ОкрОНО: несвоевременное снабжение школ учебными пособиями и т. д.

Очень живо обсуждались вопросы о землеустройстве и местном хозяйстве. Менее оживленно прошел вопрос о бюджете. В отношении землеустройства особое внимание уделялось вопросу о полном обеспечении его проведения техническими силами. Оказалось, что население опасается, как бы внутриселенное землеустройство не пошло так же тихо, как и междуселенное.

При выборах членов и кандидатов Райсполкома, ревизионной комиссии и членов и кандидатов земельной комиссии, кандидатуры, выставленные фракцией съезда, прошли единогласно. Лишь в отношении некоторых товарищей было от одного до пяти голосов воздержавшихся. Кандидатуры обсуждались персонально.

Избрано членов Райсполкома 25 человек, из них членов и кандидатов ВКП (б) 14, беспартийных 11. В состав Исполкома прошли 4 женщины. Кандидатов избрано 8. В ревизионную комиссию избрано 3 члена и 2 кандидата. В члены ревизионной комиссии избрано партийных 1 и беспартийных 2. В земельную комиссию избрано 2 члена и 15 кандидатов.

В общем районный съезд прошел с большим подъемом. Активность населения усилилась, нездоровых уклонов не было, авторитет партии в глазах беспартийного населения вырос. Было полное единодушие. Интерес к работе Советов со стороны населения увеличился. Работа секций при Сельсоветах в нынешнем году вступает на твердый путь.

Ф. Климарев.

Финансовая хроника

Решение Совнаркома о реформе с.-х. налога. В ряде заседаний, состоявшихся в последнее время под председательством тов. А. И. Рыкова, подробно обсуждался вопрос о действующей системе сельско-хозяйственного налога и ее недостатках. В обсуждении вопроса приняли живое участие представители всех союзных республик, ведомств и учреждений Союза, а также крестьяне-члены ВЦИК, поделившиеся на заседании своим опытом по сбору налога в селах и деревнях.

В итоге обсуждения вопроса Союзный Совнарком принял в основу проект НКФ СССР и поручил специальной комиссии в составе т. т. Пашковского, (председатель), Лифшица, Гроссмана, Свидерского и Корнева, с привлечением к разработке наиболее крупных вопросов представителей республик, переработать закон о сельско-хозяйственном налоге и представить СНК Союза ССР новый проект положения о едином сельско-хозяйственном налоге на 1926-27 год на следующих основаниях:

1) Облагаемый доход крестьянского хозяйства исчисляется в денежных единицах.

2) К обложению повсеместно привлекаются доходы от полеводства, сенокосов и крупного скота; в отдельных местностях привлекаются к обложению специальные отрасли земледелия и животноводства (огородничество, садоводство, хмелеводство, виноградарство, оленеводство, птицеводство, свиноводство, пчеловодство и др.), а также неземледельческие заработки. При обложении специальных отраслей земледелия, животноводства и неземледельческих заработков как в отношении номенклатуры, оценки денежных вложений, так и в отношении размеров обложений, должны быть предоставлены местным органам максимальные права, в союзном же законе должны быть даны лишь общие директивы обложения.

3. а) Прогрессию обложения построить таким образом, чтобы освободить от налога маломощные крестьянские хозяйства общим числом не менее 20% путем установления несоблагаемого минимума дохода в соответствии с экономическими особенностями отдельных районов СССР.

б) Тяжесть налога в отношении различных групп крестьян должна быть изменена в направлении большей прогрессивности обложения зажиточных групп крестьян.

в) Принять, что вопрос об обложении пашни или посева в общем должен быть оставлен в том же виде, как это было в текущую кампанию, с отдельными из-

менениями на основании опыта текущей кампании.

Вместе с тем Союзный Совнарком установил, что налог должен исчисляться по единой для всего Союза ССР таблице ставок, построенной с таким расчетом, чтобы из всей суммы налога $\frac{1}{3}$ поступила в государственный бюджет и $\frac{2}{3}$ —в местные бюджеты. Распределение этой части налога, поступающей в местные средства,—по волостным, районным, окружным, губернским и другим местным бюджетам,—Совнарком решил установить при утверждении закона о сельхозналоге на 1926-27 г. и нового закона о местных финансах.

Практиканты в торгово-промышленных предприятиях. НКФ РСФСР разъяснил, что практиканты, командированные государственными, профессиональными и партийными организациями в торговые и промышленные предприятия на срок не более 4-х месяцев, не подлежат включению в число рабочих или служащих при определении разряда патентов на предприятия, и на имя таких практикантов не требуется выборки личных промысловых патентов.

По истечении же 4-х месячного срока прикомандированные практиканты должны учитываться в общем числе служащих и рабочих данного предприятия и на них должны быть выбраны личные промысловые патенты.

Подходный налог со служителей религиозного культа. По частному запросу НКФ РСФСР разъяснил, что служители религиозного культа, независимо от занятия их сельским хозяйством, подлежат обложению основным подходным налогом по V гр. категорий «Б»; прогрессивным же налогом—только в том случае, если доход, полученный ими в предшествующем полугодии, превышает необлагаемый минимум, установленный для данной местности.

К самообложению населения. По запросу с мест, НКФ РСФСР разъясняет, что, согласно постановлению ЦИК и СНК СССР от 29 августа 1924 г. —«О самообложении населения для удовлетворения местных общественных нужд», —размеры и формы этих самообложений предоставлено устанавливать самим гражданам, при условии добровольного их согласия на самообложение. При этом для законносуществующих организаций, имеющих право по своему уставу или по положению о них, облагать своих членов сборами, такое самообложение, проводимое с соблюдением всех требований устава или положения, является обязательным для всех членов, хотя бы они и не участвовали в голосовании или голосовали против самообложения.

К освобождению от гербового сбора жалоб. В соответствии с постановлением НКФ СССР от 11/VI-25 г., НКФ РСФСР разъясняет, что ходатайства о сложении штрафов за нарушение правил о налогах и сборах, если сумма штрафа не превышает 25 р., свободны от гербового сбора, независимо от того, являются-ли они жалобами на неправильное привлечение к штрафованию или ходатайством о сложении государственных налогов и сборов.

К ответственности за нарушение правил гербсбора. НКФ РСФСР разъясня-

ет, по запросу с мест, что комитеты крестьянской взаимопомощи, как не являющиеся правительственными учреждениями, несут ответственность за нарушение правил о гербовом сборе по ст. 16 Устава о нем.

О сроке возврата переплат по местному бюджету. Наркомфином дано разъяснение, что для возврата переплат по местному бюджету установлен годовой срок со дня взноса денег в кассу НКФ.

Окргфинотдел (подпись).

В Окружной плановой комиссии.

Кредитный план на III квартал. Окрпланом утвержден план кредитования промышленности и торговли Свердловского Округа на III квартал. Размер необходимого для промышленности и торговли Округа кредита определен в следующих размерах:

Для кредитования торговых организаций	3.615.000 р.
Для кредитования промышленных организаций	837.000 р.
Итого	4.452.000 р.

Увеличение потребности в кредите против прошлого квартала выразилось в 19,3 проц. Повышение это является вполне естественным в связи с наступлением строительного сезона и сопряженными с этим массовой заготовкой материалов и развитием оборотов.

По видам кредита первое место занимает наиболее здоровый вид кредита — вексельный (57,6 %), за ним идет подтоварный кредит (20,6 %) остальные виды кредита составляют 11,8 %.

Из банковских учреждений первое место по кредитованию Свердловского Округа принадлежит Комбанку 36,7 % за ним идут: Промбанк — 25,3 %, Госбанк 20,9 %, Всенобанк 9,3 % и Сельхозбанк 8,3 %.

Вместе с утверждением кредитного плана Окрплан отметил ненормальность положения Округа в отношении увязки этих планов, так как банки не составляют отдельных планов кредитования по Свердловскому Округу, а учитывают кредиты нашего Округа в общеобластных планах.

Ненормальность эта происходит вследствие отсутствия специальных окружных отделений банков.

Председателю Окрплана т. Кирпикову поручено выяснить вопрос о дальнейшей увязке планов кредитования с банками.

Распределение прибыли торгового отдела О. О. М. Х. — Окрпланом одобрено произведенное Комиссией при ОКРФО распределение прибыли по операциям торгового отдела ООМХ за 1924—25 г. Общая прибыль исчислена в 9.596 руб. 63 к., из них 765 р. 94 к. выделено для покрытия сомнительных долгов, а остальные распределены:

В местный бюджет	4.412 р. 84 к. или 50 %
» резервн. капитал	1.765 р. 14 к. » 20 %
» оборотн. капитал	1.059 р. 08 к. » 12 %
» Фонд улучшения быта рабочих	882 р. 57 к. » 10 %
В уплату подоходн. налога	706 р. 06 к. » 8 %

Восстановление Воздвиженского стекольного завода. По представлению Промышленного Отдела и Промкомбината Окрплан одобрил восстановление и пуск в ход сгоревшего Воздвиженского стекольного завода. Производственная программа завода намечается при одной действующей и одной резервной печи в 10.000 ящиков стекла в год. По ориентировочной программе, себестоимость стекла исчислена в 38 р. 53 к. ящик, с продажной стоимостью в 50 р. Прибыль по заводу должна составить около 100.000 р. в год.

Состояние дорожного хозяйства Округа и план работ по дорожному строительству на 1925-26 год. Окрпланом заслушан доклад дорожного отдела О. О. М. Х. о состоянии дорожного хозяйства Округа, при чем отмечена недостаточность кредитов, отпускаемых на дорожное дело, и слабый охват работ по дорогам районного и сельского значения. Всего в Округе имеется дорог окружного значения 864 версты. В настоящем году на дорожное строительство намечается израсходовать по окружному бюджету 93.600 рублей, по районному — 28.000 рублей.

Распределение средств окружного бюджета намечено произвести следующим образом:

На ремонт дорог и сооруж.	68.600 р.
На технический надзор	7.000 р.
Пополнение механического инвентаря	16 000 р.
На командировки	500 р.
На непредвиденные расходы	1400 р.

Главнейшие работы будут производиться по восстановлению Горнощитского тракта и по Маук-Баженевскому тракту. Окрпланом предложено ООМХ принять все меры к привлечению населения и хозяйственных организаций к дорожному строительству.

Составление 5 летнего плана хозяйственных и культурных мероприятий. Окрплан, по заданию Уралплана, приступил к разработке единого 5-летнего плана хозяйственных и культурных мероприятий по Округу.

Издание «Обзора хозяйства Округа за 1924—25 год» Окрплан приступил к окончательной проработке материалов по изданию «Обзора Хозяйства Округа за 1924—25 год». Работу по подготовке материалов к печати предложено закончить к 1 апреля.

Конъюнктурный обзор за I-ый квартал. Окрпланом заслушан и одобрен конъю-

ктурный обзор хозяйства Округа за I квартал. Для дальнейшей разработки конъюнктурных обзоров постановлено создать конъюнктурное бюро в составе т. т. Ширлева, Смирнова и Рублева.

Состояние перевозок в г. Свердловске. Окрпланом проведена предварительная проработка вопроса о состоянии грузовых перевозок в г. Свердловске. По ориентировочным данным, в городе работает около 1000 лошадей и 4 автомашины. Специальные транспортные организации имеют около 300 лошадей, а остальное количество принадлежит мелким артелям и отдельным возчикам. Цена на перевозку грузов является более или менее устойчивой и колеблется в зависимости от характера грузов от 2,7 до 5 к. за пуд груза (в пределах города на любое расстояние). Наиболее низкая цена—у мелких артелей и отдельных возчиков. Из специальных организаций самую низкую цену имеет Коммунист. Грузоподъемность всего этого обоза составляет свыше 2.000.000 пудов в месяц.

Можно ожидать некоторых сезонных заминок с перевозками в связи с весенней распутицей и наступлением строительного сезона. Но в общем положение дела с грузовыми перевозками в Свердловске можно считать удовлетворительным.

Областные новости.

Изменения в составе президиума Облисполкома. На последней IV-й сессии Уралоблсисполкома, состоявшейся в начале марта, изменен персональный состав президиума Облсисполкома. Вследствие избрания т. Сулимова секретарем Областного Комитета ВКП (б), председателем Облсисполкома утвержден т. Локотков (б. пред. УОСНХ), заместителями председателя избраны: т. т. Зубарев, Пылаев (с оставлением председателем Свердловского Окрисполкома) и Емшанов (Уполн. НКПС).

Окружные суды в Области. Уралоблсисполком возбудил телеграфное ходатайство перед СНК РСФСР о скорейшем разрешении вопроса об организации окружных судов в Уральской области.

Колонизационный институт. Президиум Облсисполкома призвал необходимым и своевременным открыть в Свердловске Уральское Отделение Колонизационного института.

Распространение суперфосфата. Президиум Облсисполкома констатировал,

что недостаточное применение суперфосфата на Урале объясняется высокой ценой на него, недостаточной заброской суперфосфата на места госторговлей и кооперацией, недостаточно льготными условиями его продажи и слабостью популяризации выгоды суперфосфата среди крестьянства.

В связи с этим, Облсисполком возбудил ходатайство перед центром о снижении цен на суперфосфат и предложил Уралвнуторгу, Сельхозбанку и Уралселькустоюзу принять меры к заброске на места суперфосфата, установить льготные условия для его продажи, усилить агитацию за применение суперфосфата, и поручил Сельхозбанку изыскать средства на предоставление более длительных кредитов по выдаче ссуд на приобретение суперфосфатного удобрения.

Баня в Свердловске. Президиум Облсисполкома признал, что постройка коммунальной бани в Свердловске является необходимою и постановил поддержать ходатайство Свердловского Окрисполкома об отпуске ссуды на постройку бани в

размере 350.000 руб., с погашением ее в течение 10 лет из 6% годовых.

Количество членов РИК'ов. Свердловский Окрисполком, принимая во внимание количественный состав населения районов и необходимость введения в состав РИК'ов некоторых районных должностных лиц, возбуждал ходатайство перед Облисполкомом об увеличении количества членов Райисполкомов. Президиум Облисполкома, рассмотрев ходатайство, постановил отклонить его и придерживаться количества членов РИК'ов, установленного ВЦИК.

Запрещение вывоза ячменя. Президиум Облисполкома, считаясь с необходимостью обеспечения местной пивоваренной промышленности ячменем, а также слабым ходом заготовок последнего, запретил Хлебосиндикату и всем другим организациям вывоз за пределы Уральской области ячменя, впрямь до полного удовлетворения потребности промышленности.

Состав Облраспредкома. Президиум Облисполкома утвердил состав распределительной комиссии при Обладмотделе. В состав Распредкома вошли т.т. Рубцов (ОблРКИ), Ключников (Обл-инспекция мест заключения), Гладких (Облсуд) и Курицын (Уралпрофсовет).

Отчисления от пенитенциарного фонда. Облисполком разъяснил, что все суммы, поступающие от работ лиц, отбывающих наказание (так называемый пенитенциарный фонд) должны переводиться центру целиком. Никаких отчислений от этого фонда в местные бюджеты производиться не может. Что же касается 25% отчислений от зарплаты лиц, отбывающих принудительные работы без содержания под стражей, то, согласно ст.ст. 32 и 33 испр. труд. Кодекса, таковые остаются в распоряжении исправдомов, состоящих на местном бюджете.

Перерегистрация оружия. Президиум Облисполкома постановил произвести с 1 марта по 1 мая перерегистрацию боевого, нарезного охотничьего оружия, как находящегося в руках отдельных граждан, так и принадлежащего государственным учреждениям и предприятиям. Проведение перерегистрации возлагается на органы ОГПУ, кроме охотничьего оружия, которое регистрируется органами милиции.

Учет населения в сельских местностях. Президиум Уралоблисполкома поручил Обл. Адм. Отделу разработать вопрос о передаче учета пришлого населения сельских местностей в сельсоветы.

Внимание рабочему строительству. Президиум Облисполкома предложил всем окружным инженерам пропускать вне очереди все сметы и проекты по рабочему строительству, усилив, вместе с тем, внимание на выполнение предвзрительного надзора.

Областному комитету содействия жилищному строительству предложено исходатайствовать перед центром средства для постройки в Асбесте рабочих жилищ.

Совет по борьбе с проституцией. Президиумом Облисполкома организован областной Совет по борьбе с проституцией в составе представителей—Облздравотдела, Адмтдела, Профсовета, женотдела, прокуратуры, ОблОНО, отдела труда и Облсобеса.

С'езд судебно-следственных работников. 1 апреля созывается, по постановлению президиума Облисполкома, областной с'езд судебно-следственных работников области.

Оспопрививание. Президиум Облисполкома обратил внимание всех окружных исполкомов на необходимость энергичного проведения в жизнь постановления СНК РСФСР об обязательном оспопрививании.

СПРАВОЧНЫЙ ОТДЕЛ.

Обзор текущего советского законодательства.

Постановления Правительства Р. С. Ф. С. Р.

О службе в милиции - 1. В изменение ст. 14 действующего положения о службе в Рабоче-крестьянской милиции („Собр. Узак.“ 1925 г. № 68, ст. 59). **Постановлением ВЦИК и СНК РСФСР от 18 января** („Изв. ЦИК СССР“ от 5 февраля, № 29) установлен такой порядок, по которому в случае объявления мобилизации все работники милиции до окончания военных действий считаются закрепленными на службе в милиции и не могут оставлять самовольно службу, хотя бы и истек обязательный срок их службы.

Осрочка по призыву на военную службу предоставляется работникам милиции на общем основании закона об обязательной военной службе.

К порядку разрешения земельных споров. 2. В целях установления единообразного и более правильного применения земельных законов земкомиссиями и единого порядка рассмотрения спорных земельных дел, **Постановлением ВЦИК и СНК РСФСР от 4 января** «о предметах ведения и составе особой коллегии Высшего контроля по земельным спорам» („Изв. ЦИК СССР“ от 23 января, № 20) в дополнение, а отчасти и изменение ст. ст. 220 и 220-а Зем. Код. расширены права ОКВК, а также и изменен ее состав.

К предметам ведения ОКВК относятся не только разрешение жалоб и протестов на вошедшие в законную силу решения земельных комиссий и разрешения ходатайств о пересмотре этих решений по вновь открывшимся обстоятельствам, но и установление единообразного и правильного применения земельных законов. Это расширение прав ОКВК оставляет за ней право единой исполнительницы Земельного законодательства. На ряду с этим ОКВК предоставлены права и организационно-инструкторского характера. Кроме того, ей предоставлено право разрешения пограничных споров, возникающих между автономными республиками и областями.

В состав ОКВК входят председатель, два заместителя и семь членов, из которых трое назначаются Президиумом ВЦИК по представлению НКЮ, остальные по представлению НКЗема.

Нпловая сеть органов Здравоохранения. 3. **Постановлением ВЦИК и СНК Р. С. Ф. С. Р.** от 14 декабря 1925 г.

(„Изв. ЦИК СССР“ от 6 января 1926 г., № 4) устанавливает следующие **основные положения о построении нормальной районной организации (сети) органов здравоохранения:**

В целях обеспечения сельского населения лечебной и санитарной помощью, а так-же проведения в сельских местностях необходимых, в интересах оздоровления населения, предупредительных мероприятий все виды лекарственной и санитарно-предупредительной помощи должны оказываться трудящемуся населению бесплатно.

Губернским и Областным Исполнительным Комитетам предложено приступить к составлению плана постепенного строительства на ближайшие годы нормальной районной сети органов здравоохранения с тем, чтобы участки органов здравоохранения были организуемы применительно к административному делению и расположению районных центров.

Для осуществления задач по обслуживанию населения общей лечебной помощью и основными специальными ее видами, по проведению лечебных и оздоровительных мероприятий по борьбе с социальными, бытовыми и эпидемическими болезнями, по охране материнства и младенчества и борьбе с детской смертностью, и т. п. каждый район должен иметь: а) не менее одной больницы с амбулаторией, родильным и различным отделением, зубврачебным кабинетом и аптекой; б) консультацию для матерей и грудных детей, а также летние ясли; в) венерические, туберкулезные, глазные койки и другие соответствующие виды медицинской помощи в районах, пораженных сифилисом, туберкулезом, трахомой и др. бытовыми болезнями; г) детскую площадку для физически слабых детей; д) основные санитарные учреждения: простейшую дезинфекционную установку, оспопрививательные пункты и передвижную выставку по санитарному просвещению.

По мере необходимости в отдельных районах могут быть организованы и дополнительные врачебно-амбулаторные пункты или отделения районной больницы.

Постановление предусматривает также, что в целях развития санитарно-гигиен-

нических знаний среди широких масс крестьянства, вся соответствующая работа по организации здравоохранения должна быть тесно связана с общей культурно-просветительной работой в районе и должна строиться на основах самодеятельности широких масс населения при активном участии местных органов советской общественности. Постепенное проведение в жизнь указанных мероприятий должно быть рассчитано на целый ряд лет по мере увеличения средств местных советов и по мере

оказания помощи со стороны государства, однако исполнительные комитеты теперь же должны разработать календарные планы и предусмотреть в соответствующих бюджетах расходы на эти мероприятия.

Это постановление ВЦИК'а имеет громадное значение и является важнейшим очередным законодательным актом Советской власти направленным на осуществление лозунга „Лицом к деревне“.


Д. Козырьков.

ИЗВЕЩЕНИЯ.

СОВЕЩАНИЕ ПРЕДСЕДАТЕЛЕЙ СЕЛЬСОВЕТОВ.

29-го марта с. г. в Свердловске созывается окружное совещание председателей сельских советов.

ПОРЯДОК ДНЯ:

- | | | |
|--|--|--|
| <p>1. Международное и внутреннее положение СССР.</p> <p>2. Итоги 4-й сессии Уралобл-исполкома и 5-й сессии Окрисполкома.</p> <p>3. Год работы по оживлению деятельности Советов — и очередные задачи сельских Советов.</p> |  | <p>4. О работе сельсоветов по проведению земельных переделов, землеустройству и лесоустройству; лесопользование в лесах местного значения.</p> <p>5. О работе сельских и районных ревизионных комиссий</p> <p>6. План агрикультурных мероприятий в весеннем периоде 1926 года.</p> <p>7. Информация</p> <p>а) о реформе сельхозналога;</p> <p>б) о госстраховании;</p> <p>в) о переподготовке работников низового советского аппарата.</p> |
|--|--|--|

Издатель: Свердловский Окрисполком и Горсовет.

Ответственный редактор В. Л. Горюхов.

О Б'Я В Л Е Н И Я.

Утеряны и похищены документы.

Учетная конская книжка, выданная на имя Шелжавкина П. № 2906.

Удостоверение личности, выданное Бруснятским с/с. Белоярского района за № 138, на имя Шелжавкина М. № 2907.

Удостоверение личности, выданное В. Тагильским с/с. Невьянского района, на имя Антонова А. Е. № 1111.

Учетно-конская книжка № 2305, гвд. Невьянским Риком, на имя Глинских Н. А. № 1112.

Учетно конская книжка, выданная В. Н. Явинским с/с. Невьянского района, на имя Корюкова Ив. М. № 1113

Временное удостов. личности, выдан. Челябинской Гормилицей за № 1756 а, на имя Срулевой М. № 569.

Профбилет, Союза Раб. Химиков за № 4829, на имя Якимова М. № 570.

Удостов. личности, выдан. Свердл. адмтделом, на имя Куликовой П. № 572.

Удостов. личности, выданное Свердл. адмтделом, на имя Бродовской А. В. № 573.

Личная карточка, выдан. Камышловским Окрвоенкоматом, удостоверение личности, выдан. Зырянским с/с. Каменского района, на имя Зырянова С. № 574.

Личная книжка, удостоверение личности, выданное Свердловским домзавком № 1, на имя Еримова № 575.

Командировочное удостоверение выд. Областным Зем. Управл. на имя Шаврина № 576.

Патент III-го разряда за № 1692, выдан. Свердлов. Окрфо, имя Коган С. М. № 580.

Профбилет Союза Совработников, учетно-воинская книжка, выдан. Одесским Военкоматом, на имя Флоринского А. № 577.

Удостов. личности, выдан. Златоустов-гормилиц. на имя Вахменцева Н. № 578.

Парт билет за № 881624, удостоверение личн., выд. Лысьвинской милицией, удостоверение выд. Пермск. Окспрокуратурой, на имя Шабалиной Е. № 579.

Конская карточка, выдан. Покровским с/с. Шадринского округа, на имя Пермякова А. № 581.

Паспорт, выдан Фоленским Исполкомом. Вятской губ., на имя Скрапина А. № 582.

Паспорт, выдан Свердловской гормилицей, на имя Самойлова Ф. № 583.

Учетно-воинская книжка, выданная Н. Туринским с/с. Свердловского округа, на имя Таршина В. № 584.

Паспорт, выдан Сосновским с/с. Шадринского округа, на имя Фалалеева М. № 585.

Паспорт семейный, выд. Свердловским администр. отделом, на имя Зонова В. № 586.

Метрическая выпись, выдана В-Исетск. милицией Свердл. округа, на имя Теморогой А. К. за № 587.

Паспорт, выдан Свердловским адмтделом, на имя Злоказовой А. № 588.

Паспорт, выд. Свердловским адмтделом, кандидатская карточка (ВКП), за № 5228, страховой билет, на имя Пермикиной А. № 589.

Конская карточка, выданная Полевским с/с. Свердловского округа, книжка на получение товаров, выд. Полевским зав. доуправл., на имя Пондеева № 590.

Удостов. личности, выдано В-Тагильским с/с. Невьянского района, на имя Тактуввой П. № 591.

Профбилет Союза Совторгслужащих, на имя Самойлова Н. А. № 2606.

Профбилет Союза В. С. Р. М. за № 421083, учетно-воинский билет за № 12, на имя Козлова П. И. № 2207.

Удостов. личности № 751, выдано Аршанским Исполкомом, членский билет, выдан Аршанским батрачком, на имя Белоусова № 2208.

Учетно-воинский билет, выдан Черноголовским с.-с. на имя Фляшка Ив. № 2938.

Удостов. личности, выдано Белоярской милиц. за № 226, на имя Карасевой № 2937.

Удостов. личности, выдано Губернским с/с. расписка на лошадь, на имя Абзалова Вас. Фил. № 2651.

Считать недействительными.

ЕЖЕНЕДЕЛЬНЫЙ ЖУРНАЛ

„ОКРУГ“

ОРГАН СВЕРДЛОВСКОГО ОКРИСПОЛКОМА и ГОРСОВЕТА



ПОДПИСНАЯ ПЛАТА:

на год. . . —6 руб., на полгода—3 р.,
на 3 мес.—1 р. 50 к., на 1 мес.—50 к.

ОБЪЯВЛЕНИЯ:

1 страница	120 руб.
1/2 страницы	60 руб.
1/4 страницы	30 руб.

УТЕРИ ДОКУМЕНТОВ:

от 1 до 3-х	1 р. 25 к.
от 3-х до 5-ти	2 „ — „
от 5-ти до 8-ми	3 „ — „

Все, подписавшиеся на журнал до объявления новой подписной платы, будут получать журнал в течение соответствующих сроков по старой цене.



Деньги и всю корреспонденцию адресовать:

Свердловск, Окрисполком, журнал „Округ“.

Объявление.

Настоящим сообщается для сведения отдельных граждан, учреждений и предприятий, что при Свердловском Окружном Исполнительном Комитете образовано Окружное Бюро жалоб, которое с 1-го сего марта приступило к работе.

Жалобы и заявления на несовершенство Госаппарата, на неправильные и незаконные действия, пренебрежительное отношение к нуждам трудящихся, нарушение прав трудящихся, бюрократизм, волокиту и на другие неправильности со стороны: окружных, районных и сельских организаций, учреждений и отдельных лиц администрации, — как письменные, так и устные, принимаются в Окрисполкоме, комната № 2.

БЮРО ЖАЛОБ.