

ПРОЛЕТАРИИ ВСЕХ СТРАН, СОЕДИНЯЙТЕСЬ!

№
МОСКОВСКОГО
ОБЩЕСТВА ВЕЛИКОГО УОЗРАЖЕНА

ВИБЛИОТЕКА
№
МОСКОВСКОГО ОБЩЕСТВА ВЕЛИКОГО УОЗРАЖЕНА

ОКРУГ

ЕЖЕНЕДЕЛЬНЫЙ ОРГАН
СВЕРДЛОВСКОГО
ОКРИСПОЛКОМА и ГОРСОВЕТА.

№ 9

ЕЖЕНЕДЕЛЬНЫЙ ЖУРНАЛ

„ОКРУГ“

ОРГАН СВЕРДЛОВСКОГО ОКРИСПОЛКОМА и ГОРСОВЕТА



ПОДПИСНАЯ ПЛАТА:

на год. . . . —6 руб., на полгода—3 р.,
на 3 мес.—1 р. 50 к., на 1 мес.—50 к.

ОБЪЯВЛЕНИЯ:

1 страница 120 руб.
 $\frac{1}{2}$ страницы 60 руб.
 $\frac{1}{4}$ страницы 30 руб.

УТЕРИ ДОКУМЕНТОВ:

от 1 до 3-х 1 р. 25 к.
от 3-х до 5-ти 2 „ — „
от 5-ти до 8-ми 3 „ — „

Все, подписавшиеся на журнал до объявления новой подписной платы, будут получать журнал в течение соответствующих сроков по старой цене.



Деньги и всю корреспонденцию адресовать:
Свердловск, Окрисполком, журнал „Округ“.

Пролетарии всех стран, соединяйтесь!

№
МОСКОВСКОГО
ОБЩЕСТВА СЕЛЬСКОГО ХОЗЯЙСТВА

О К Р У Г

ЕЖЕНЕДЕЛЬНЫЙ ОРГАН
Свердловского Округного Исполнитель-
ного Комитета и Городского Совета
Рабочих и Красноармейских Депутатов

№ 9.

2-й ГОД
ИЗДАНИЯ.

5 марта 1926 г.

Г. СВЕРДЛОВСК.

СО Д Е Р Ж А Н И Е:

Советское строительство.

	Стр.
<i>В. Квитницкая</i> — Охрана материнства и младенчества — наша важнейшая задача	3
<i>Ф. Кокшаров.</i> — Женщина строительница советской кооперации	5
<i>А. Подосенов.</i> — О вовлечении женщин в финансово-налоговую работу	5
<i>А. Жребцов и Ф. Кириллов.</i> — Готовьтесь к составлению местного бюджета на 1926-27 год	7
<i>Бурунов.</i> — Долой растратчиков! Выбирайте в кресткомы достойных людей	9

Хозяйство округа.

<i>Н. Березовский.</i> — Очередные задачи Свердловского комхоза	11
<i>Н. Алексеев.</i> — Жилищное хозяйство Свердловска и его перспективы	13
<i>Пономарев.</i> — 9 месяцев работы автобусов в Свердловске	17
<i>С. Кутуков.</i> — Районная промышленность и ее хозяйственный план	18

Жизнь районов 23

Х р о н и к а 31

Справочный отдел 33

Объявления 37

Приложение. План агрикультурных мероприятий на весенний период 1926 г.

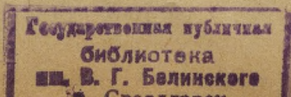
АДРЕС РЕДАКЦИИ: Свердловск, Орготдел Окрисполкома
(уг. ул. Малышева и Добролюбова).

Прием по делам редакции от 10 час. утра до 12 час. дня.

Рукописи, присылаемые для помещения в журнале, должны быть написаны четко (по возможности на машинке) и только на одной стороне листа.

Во избежание ошибок и недоразумений, следует обязательно указывать на присылаемых для печати материалах имя, отчество, фамилию и точный адрес автора.

Все помещенные в журнале материалы оплачиваются по тарифу.



51481 U



8 марта—международный день работницы.

Охрана материнства и младенчества—наша важнейшая задача.

7, 8 и 9 марта Под'отделом охраны материнства и младенчества Свердловского Окргздравотдела в Свердловске и округе проводится трехдневник по охране материнства и младенчества.

Его цель—с одной стороны, пропаганда идеи охраны материнства и младенчества среди населения, с другой—поднятие самодеятельности масс в этой области и оказание материальной помощи учреждениям, охраняющим мать и ребенка.

День начала трехдневника недаром связывается с международным днем работниц.

День 8 марта—эта мировая переключка революционных работниц, есть в то же время подсчет своих сил, своих достижений, подтягивание отставших рядов. И если работницы капиталистических стран заняты собиранием своих сил для борьбы с капитализмом, то задача женских масс СССР есть переустройство быта на новых началах. Огромные достижения Октябрьской Революции упираются часто в тяжелое материальное положение, темноту, неграмотность, невежество женских масс. Здравоохранению особенно часто приходится сталкиваться в своей работе с этой преградой. В них же корень огромной детской смертности нашей страны.

При высоте детской смертности наша страна стоит на первом месте. На сто родившихся обычно умирает у нас 30-40 детей. Центральным губерниям Союза за годы революции удалось достигнуть поразительных результатов. Об этом свидетельствуют цифры по губерниям:

	1913 г.	1923.
Московской	26,6 проц.	13,7 проц.
Тверской	32,4 »	14,8 »
Ульяновской	32,2 »	17,6 »

Таким образом, в центральных губерниях детская смертность уменьшилась почти вдвое. Окраины же до сих пор еще дают большую детскую смертность.

В снижении детской смертности, помимо общего улучшения быта населения, играет очень большую роль постановка охраны материнства и младенчества. Недаром делается вывод: «Полно в консультации, -- пусто на кладбище».

Своими успехами в борьбе с детской смертностью охрана материнства и младенчества обязана правильному подходу к работе. Не лечить, не спасать ребенка, когда он на пороге смерти,—а предупредить заболевание сохранить здоровье—вот ее работа. Рассказать женщине, что от здоровья ее во время беременности зависит рождение здорового ребенка, дать возможность провести роды в нормальной больничной обстановке или родить дома с акушеркой, научить правильному кормлению и уходу за ребенком, взять детей под постоянное наблюдение врача—вот чем борется с детской смертностью охрана материнства и младенчества.

Этого мало: Надо дать еще женщине-матери возможность совместить без ущерба для ребенка материнство с производительным трудом. В городе это достигается организацией постоянных ясель. Условия быта деревни не позволяют еще развернуть в ней сеть постоянных учреждений. Но в самое тяжелое для женщины время—полевых работ, (к тому же совпадающих с наивысшим моментом заболеваний грудных детей от желудочно-кишечных заболеваний)—организация летних сельских яслей существенно необходима.

Свердловский округ был до сих пор беден учреждениями по охране материнства и младенчества: до конца 1925 года имелось пять консультаций для детей и беременных женщин: в Невьянске, Кыштыме, Арамиле, Ревде и Перво-Уральске.

Окргздравотделом развернута работа передвижной консультации и организованы уже постоянные консультации в Каслинском, В.-Уфалейском и Полевском районах. Сейчас идет организация консультаций в Егоршине, Карабаше, Калате, Черноусове, Б. Брусянах, Асбесте, Бисерти, Н.-Сергах. Часть из них удастся развернуть к 8 марта, часть непосредственно после этого дня. В организации учреждений чрезвычайно деятельное участие принимают местные организации: РИК'и, кооперативы, заводоуправления, союзы отчисляют часть из своих очень скудных средств и зорко глядят за ходом работ. Бывают и затруднения. Каслинский РИК, например, с большим трудом усвоил необходимость помощи консультации, но в общем, понимание значения учреждений охраны материнства и младенчества в деле оздоровления деревни налицо.

Но мало создать учреждения. Надо организовать около них актив населения, заинтересованного развитием охраны материнства и младенчества. Создание комиссий по охране материнства при секции здравоохранения сельсоветов должно служить в дни трехдневника укреплением, а кое-где и началом работ по охране материнства и младенчества. Помочь улучшению родовспоможения, созданию консультаций, развертыванию летней ясельной кампании, поставить культурно-просветительную работу—вот работа этих комиссий.

Охрана материнства и младенчества—дело новое на селе. Много к нему еще недоверия, много еще непонимания.

В трехдневник должно быть сплочено все население, ибо дети—это будущее нашей страны, и создать условия здорового детства, значит заложить прочный фундамент коммунистического общества.

В. Квитницкая.

Женщина — строительница Советской кооперации.

В Международный день работницы будет выдвинут ряд лозунгов об участии женщины Советской страны в строительстве новой жизни. Я бы хотел привлечь особенное внимание к лозунгам об участии женщины в укреплении нашей кооперации.

В Международный женский день каждая трудящаяся женщина должна толкнуться в двери своего кооператива и стать затем его деятельным и образцовым членом. Ни одна труженица не должна остаться вне рядов кооперации. Мы разбили в открытом бою буржуазию, мы с честью отразили наступление мирового капитала и отстояли первую в мире республику труда. Не нам, следовательно, бояться роста воскресшего у нас призрака спекулянта и торгаша. Но этот торгош, спекулянт, кулак, хотя и медленно, но все же растет. И с ним нужно вести решительную борьбу. В этой борьбе одно из первых мест должна занять женщина.

В Международный женский день кооперативные организации должны шире раскрыть свои двери, разъясняя каждому, что только дружными общими усилиями мы сможем наладить кооперацию и через нее ускорить подъем народного хозяйства нашей страны.

Только сплочением сил мы сможем улучшить нашу собственную жизнь.

Мы должны показать трудящимся всех стран, что Советская кооперация есть детище всего рабочего класса и всего трудового крестьянства.

Наш великий учитель В. И. Ленин сказал: «при условии полного кооперирования мы бы уже стояли обеими ногами на социалистической почве».

Каждый из нас должен стать активным борцом за это великое дело «полного кооперирования».

Ф. Кокшаров.

О вовлечении женщины в финансово-налоговую работу.

Письмом от 10 июля прошлого года ЦИК СССР дал директивное указание местам по вопросу о широком вовлечении рабочих и крестьян, работниц и крестьянок в дело Советского строительства. Наркомфин РСФСР, учитывая чрезвычайную важность вовлечения женщин-работниц и крестьянок в финансово-налоговую работу, предложил местам принять самое активное участие в этом деле.

Поле деятельности женщины с каждым днем все расширяется и расширяется, и недалеко то время, когда женщина будет вовлечена во все стороны общественной жизни, но, пока наступит это время окончательно, необходимо пройти ряд этапов.

Одним из таких этапов является и финансово-налоговая деятельность наших органов. В эту работу до сего времени женщины или не были вовсе, или если и были вовлечены, то в таком незначительном размере, что говорить об участии женщин в этом деле не приходится. Между тем, эта сторона строительства весьма важна, и места для женщины в ней найдется более, чем достаточно.

Полезьа, которую может принести женщина в деле обсуждения бюджета, обложения налогами и сборами, в контроле над правильным распределением и расхождением денежных средств на те или иные культурно-просветительные нужды, несомненна.

В чем же, конкретно, может выразиться участие женщин в финансово-налоговой работе советского аппарата?

Прежде всего в участии в работах финансово-налоговых секций сельских и городских советов. Если нам приходится встречать женщин, правда, пока в незначительном числе, в финансово-налоговых секциях горсоветов, то мы не встретим ее в подобных секциях сельских советов, а ведь, как мы уже сказали, она в этой части работы может сделать многое. Затем, крайне желательно привлечь ее к участию в работах районных и участковых налоговых комиссиях.

Есть много крестьянок и работниц, которые своими знаниями и житейским опытом могут принести весьма существенную пользу в дело проведения того или иного налога, например, сельско-хозяйственного.

А разве не могут быть полезны женщины в проведении подоходного и промыслового налогов?

Мы думаем, что вряд ли кто найдетсЯ, кто не признал бы пользы участия женщин и в этой работе.

В Свердловске, в городских участковых комиссиях, а также и в окружных женщины уже встречаются, и их работа встречает полное одобрение. Женщины, по отзывам председателей комиссий, являются одними из самых активных работников комиссий, давая в заседаниях нередко весьма ценные указания и внося дельные предложения.

Если в Свердловске женщина несколько и втянута в финансово-налоговую работу, то в остальных местах нашего округа мы этого не встречаем.

Необходимо принять все меры к вовлечению женщины в финансово-налоговую работу по всему округу.

В частности, вовлечение женщин в финансово-налоговую работу в округе, фактически может выразиться в следующем: а) в участии их в районных ревизионных комиссиях по линии обследования и проверки расходования средств на социально-культурные нужды. Этим самым женщина будет вовлечена в работу по исполнению местных бюджетов, в частности по отделам народного образования, здравоохранения и социального обеспечения; б) в участии их (с правом совещательного голоса) на заседаниях районных исполкомов при обсуждении месячных и квартальных планов по бюджету; в) широко должно быть проведено участие женщин членов сельских и городских советов в финансовых-налоговых секциях последних, где они могут принять активное участие в обсуждении смет, в обследовании учреждений с точки зрения правильного расходования полученных ассигнований и т. п.; г) в участии, хотя бы с правом совещательного голоса в заседаниях районных по сельхозналогу комиссий и участковых комиссий по подоходному налогу и уравнительному сбору.

В будущем при командировании представителей ведомств, как в районные так и участковые налоговые комиссии и намерении членов этих комиссий и их кандидатов от плательщиков, местам необходимо учитывать и поставленную перед финансовыми работниками задачу—всемерного вовлечения женщин в финансово-налоговую работу.

А. Подосенов.

Готовьтесь к составлению местного бюджета на 1926-27 г.

(К окружному совещанию финработников).

Мы стоим перед проведением сметно-бюджетной кампании по построению местного бюджета на 1926-27 год.

По опыту прошлых лет мы должны сказать, что успешное проведение кампании, удачно составленный бюджет,—зависят от своевременной и достаточно полной подготовки всех местных органов. К проведению кампании прошлого года мы приступили в апреле м-це, работу провели своевременно, хотя и не избежали при этом значительной напряженности и кое-каких ошибок.

Нынешнюю кампанию мы начинаем в марте, т. е. раньше на месяц против прошлого года, что должно обеспечить возможность наиболее правильной подготовки. Самый темп проведения бюджетной кампании уже намечен и будет подвергнут детальной проработке на предстоящем окружном финансовом совещании. В настоящей статье мы имеем целью остановиться на основных принципах, которые, по нашему мнению, следует положить в построение нового бюджета.

Перечень доходов и расходов отдельных бюджетов (окружного, городского и районного)—в каких-либо изменениях, по нашему мнению, не нуждается,—децентрализация окружного бюджета, при существующих условиях, закончена в текущем году; на окружном бюджете оставлены расходы чисто-окружного значения, ни одного учреждения, находящегося в районах на окрбюджете не оставлено.

Доходы, предоставленные Округу, также полностью переданы районам и городу—по территориальному признаку. В окружном бюджете мы имеем лишь такие доходы, которые технически распределить по районам нельзя (промналог с госпредприятий, облагаемых в порядке «особых правил», и доходы от окружной промышленности). Эти доходы, поступая в окрбюджет, зачисляются в фонд регулирования и в качестве дотации передаются районам.

Доходные источники местбюджета районов далеко недостаточны для удовлетворения самых необходимых потребностей; дефицитность райбюджетов (в среднем по Округу в 40%) говорит о далеко неблагоприятном положении дела. Одним из способов оздоровления доходной части райбюджета является правильное, своевременное и полное извлечение доходов. В этой части нельзя признать, что нами все уже сделано;—многое остается еще сделать. Однако, надо признать, что это является только частицей мероприятий, которыми можно добиться оздоровления бюджета. Чтобы обслужить бюджетными средствами более или менее сносно те нужды и запросы населения, которые пред'являются к бюджету, мы должны поставить где следует вопрос о передаче Округу (а это значит районам) дополнительных доходов. В частности, следует добиваться передачи надбавки к промналогу всех 100% вместо 75% существующих; отчислений от сельхозналога минимум 75%—вместо 40%; отчислений от лесных доходов 50%—вместо 30 и, наконец, от недр республиканского и союзного значения—полностью. Эти дополнения могли бы дать Округу сумму от 900.000 до 1.000.000 руб., что дало бы возможность покрыть дефициты районов, примерно на 75%—80% их общей суммы (исходя из цифры дефицита в текущем году).

При этих условиях мы могли бы требовать от районов, а от нас (округа)—область сведения бюджета безусловно без дефицита.

В отношении сетей и штатов учреждений мы считаем, что в 25-26 г. внесение в построение их значительных корректив и каких-либо резких изменений на ближайшее время не потребуется. Конечно, если бы позволили бюджетные возможности, можно было бы допустить расширение сетей и штатов, особенно в деле народного образования и здравоохранения, но этих возможностей мы не имеем, и, очевидно, придется работу в этой области направить по другому направлению.

Наряду с отмеченными бюджетными невозможностями, нам известно, что Свердловский округ существующей сетью и штатами учреждений обслуживает нужды населения значительно шире, чем соседние с нами округа нашей же области (как, например, Пермский, Тюменский, Челябинский и другие); а следовательно, и с этой точки зрения нам, очевидно, не следует резко выделяться.

Правда, здесь можно говорить об особых условиях Свердловского округа, как центрального в Уральской области, промышленного и пр., с несколько иными запросами населения, но в то же время, сопоставляя наши данные по обслуживанию населения с другими округами—их можно признать пока удовлетворительными.

Очевидно, нам следует поставить, в основном вопрос лишь о кое-какой перегруппировке сети, с приведением в соответствие с общим состоянием хозяйства округа и некоторым подтягиванием наиболее отставших в этом отношении районов, а внутри районов,—наиболее отставших сельсоветов. Вот в этом направлении и следует вести работу в отношении сетей и штатов.

Нормы расходов и ставки зарплаты нуждаются в кое-каких коррективах. В текущем году в этой части, против прошлых лет, мы, несомненно, имеем значительный рост, но тем не менее в целом ряде видов расходов наши нормы далеко недостаточны. Зарплата по местбюджету ниже госбюджетной, хозрасчетной и других учреждений и предприятий. Питание детей больных и призреваемых по нашим нормам—весьма скромное. Хозяйственно наши учреждения с большим трудом обслуживаются. Если в таком положении можно было существовать 2-3 года, то нельзя быть в этом положении без конца; в этой части мы должны решительно двинуться вперед. Вполне очевидно, что мы еще не можем дать 100% нормы расходов, но приблизиться к ним мы должны. За счет стабилизации сети и штатов необходимо улучшить их положение путем увеличения норм расходов,—закрепить основные позиции и только после этого начать новое наступление.

Сельские бюджеты и на будущий год следует оставить лишь как опытные, расширив количество их примерно вдвое (не менее 2-х на район, вместо одного). Повсеместное введение сельбюджетов при недостаточно сильном аппарате в сельском совете и отсутствии достаточно квалифицированных работников в райфинчастях,—успеха иметь не будет.

В то же время наш бюджет должен быть делом общественным и ни в коем случае не ведомственным,—к делу составления бюджета должны быть привлечены все сельские советы и само население, путем обсуждения бюджета на пленумах сельсоветов и широких собраниях населения. То, что мы и в этом году будем строить бюджет не в полной мере по потребностям, а по бюджетным возможностям,—надо прямо сказать и населению,—пусть все знают, что мы еще недостаточно богаты, и удовлетворить 100% потребности не можем. В распределении же имеющихся у нас средств пусть само население нам поможет и укажет—как их лучше распределить.

Конкретно из всего вышесказанного вытекает:

- 1) Перечень доходов и расходов в основном остается без изменения.
- 2) Изучить все доходные источники, максимально учтя их.

3) Добиться увеличения доходов путем передачи в увеличенных размерах отчислений от промналога, лесных доходов и сельхозналога

4) Сеть учреждений не расширять—внеся в нее лишь некоторые коррективы.

5) Весь возможный прирост доходов полностью обратить на наиболее полное удовлетворение потребностей существующей сети (увеличение норм расходов).

6) От повсеместного введения сельбюджетов отказаться, оставив их как опытные.

7) К составлению бюджета привлечь широкие слои общественности.

А. Жеребцов. Ф. Кириллов.

Долой растратчиков! Выбирайте в Кресткомы достойных людей!

В связи с предстоящей перевыборной кампанией в *Комитеты Крестьянской Общественной Взаимопомощи*, перед партийными, советскими, профессиональными организациями и трудовым крестьянством встали первоочередные задачи, которые сводятся к следующему:

Для того, чтобы работа *Крестьянских Комитетов* на местах была в полной мере налажена, а главное закреплена их дальнейшая работоспособность, необходимо уделять указанным организациям максимум внимания.

Учитывая те обязанности, которые лежат на *Комитетах Общественной Взаимопомощи*, крестьянству необходимо добиться того, чтоб в состав *Кресткомов* прошли такие кандидаты, которые бы могли работать не за страх, а за совесть. Чтобы перевыборы *Кресткомов* в нынешнем году прошли более оживленно и организованно, необходимо, чтобы все бедняцкое и средняцкое население приняло самое активное участие в выборах.

Мы должны удесятить контроль общественного внимания над деятельностью *Кресткомов*. С этой точки зрения необходимо в первую очередь подвергнуть критике и обсуждению безобразные явления участившихся случаев хищений и растрат общественного достояния.

Мы пока не имеем цифровых данных о фактических суммах растрат, но, судя по поступающим с мест отрывочным сведениям, можно с уверенностью сказать, что случаи хищений и растрат к *Кресткомам* растут и исчисляются к 23 февраля в 1865 рублей. Причинами растрат являются почти всегда: отсутствие работы ревизионных комиссий, а также в некоторых случаях безотчетность комитетчиков и ревизионных комиссий перед своими избирателями.

Вот почему мы должны максимум энергии положить на поднятие общественного и культурного уровня работников *К.К.О.В.*, принять все меры к тому, чтобы *Комитеты Крестьянской Общественной Взаимопомощи* окончательно очистились от растратчиков, бездельников, пьяниц и кулаков. Необходимо в целях борьбы с раз'едающей *Кресткомы* язвой хищений и растрат применять к растратчикам самые суровые меры воздействия.

Словом, крестьянство должно со всей строгостью наблюдать за перевыборами в *Кресткомы* и не допускать в них тех, кто не оправдал доверия, кто показал себя на работе с плохой стороны.

В предстоящие перевыборы нужно вовлечь в *Кресткомы*, как можно больше:

1. *Женщин-крестьянок* потому что они наиболее бережливы и знают всю нужду в хозяйстве.

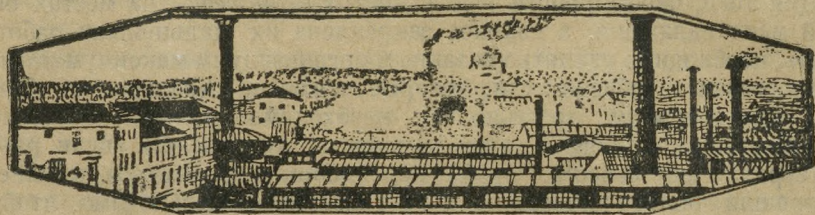
2. *Батраков*, потому что они лучше других изучили на своей спине приемы богатого мужика-толстосума и понимают, что такое беднота.

3. *Коммунистов и комсомольцев*, потому что они несут за свои ошибки двойную ответственность и перед партией, и перед избирателями.

4. *Передовых крестьян*, для того, чтобы способствовать росту беспартийного актива из среды широких масс крестьян.

Итак в предстоящую кампанию должны быть широко открыты двери в *Кресткомы* только честному, бескорыстному и передовому крестьянину из среды бедняцких и средняцких слоев населения.

Бурунов.





Очередные задачи Свердловского комхоза.

(На статью тов. П. БОРИСОВА).

В номере 6-м «ОКРУГА» в Отделе «Хозяйство Округа» тов. БОРИСОВ коснулся вопросов предстоящей работы Свердловского комхоза, имеющих неоспоримо самую тесную связь между собою при хозяйственном подходе к устройству города: плотность населения, водопровод и канализация.

Соглашаясь в основном с доводами тов. БОРИСОВА, все же необходимо внести некоторые коррективы в его определения и более конкретизировать намечаемые статьею мероприятия.

Считая определение «плотность населения» более характерным, чем «расширение жилфонда», в дальнейшем вводится этот термин.

Плотность населения в различных районах города различна и зависит от целого ряда факторов. Общая же плотность заселения города зависит от наличия или отсутствия водопровода и канализации. Свердловск не мог расти вверх, главным образом, из-за отсутствия водопровода, и мы видим, что наибольшее количество домов—двухэтажные и изредка имеют надстройки третьего этажа над средней частью здания.

Если принять во внимание, что квартиры в Екатеринбурге всегда стоили сравнительно дорого, а следовательно, импульс к постройке доходных домов всегда существовал, но в то же время построек таких не производилось, то причину надо искать, главным образом, в отсутствии основных условий благоустройства города—водопровода и канализации. При наличии их, конечно, физиономия Свердловска была бы иная, и она сразу же начнет меняться при осуществлении водопровода и канализации.

Для рентабельности водопровода имеются все данные, чего нельзя сказать про канализацию, но водопровод без канализации существовать не может, так как если мы будем потреблять воду и спускать в почву, то в короткое время повысим уровень грунтовых вод, что, при строении почвы Свердловска, может иметь крайне печальные последствия.

Надо иметь в виду, что вертикальные и наклонные напластования каменных пород, на которых стоит Свердловск, представляют собою плотинки, точного расположения которых мы не знаем.

Эти плотинки будут создавать подпоры грунтовой воде, действие которых не поддается учету и регулированию, а следовательно, могут создаться наводнения целых районов, особенно опасные зимой и весной, как мы уже наблюдали это зимой 23-24 года по Водочной ул. и в других местах.

Водопровод с канализацией содействует понижению грунтовых вод и оздоровлению почвы.

При подсчете стоимости проведения канализации следует подходить от обратного, т. е. вычислить, во что обходится городу отсутствие канализации.

Известно, что канализация резко понижает процент смертности—истина, доказанная практически во всех случаях и во всем мире. Путем

оценки рабочего дня—даже по самой минимальной оценке коп. в 20-30 в день,—получаются самые неожиданные суммы утрат из за отсутствия канализации, которые несет как город, так и государство.

Из за отсутствия под рукой данных о смертности в Свердловске—предоставляю этот вопрос осветить другим товарищам—специалистам. Во всяком случае, нерентабельность канализации—только кажущаяся и зависит от недоучета ее, (ограничиваясь принятием во внимание исключительно поступления денег в кассу). Подход коммерческий, конечно, не может применяться к санитарно-гигиеническим устройствам, к каковым канализация и относится.

Надстройка.

Переходя к практическим мероприятиям, предлагаемым т. БОРИСОВЫМ, следует сказать, что надстройка домов есть один из видов уплотнения. Но надо иметь в виду, что надстройка двухэтажного дома еще на 2 этажа вызовет переустройство вообще всего дома. Если дом—большой предназначается под квартиры, то при надстройке следует этот дом перепланировать на более мелкие квартиры, чтобы улучшить жилищные условия обывателей, ютящихся по несколько семей в одной квартире, а это значит ввести новые лестницы, переместить переборки и прочее.

Крайне важный вопрос представляет собой и материал, из которого будет производиться надстройка.

Так, надстройка из кирпича на первое время уменьшит жилую площадь, так как может потребовать выселения жильцов. Деревянная надстройка—тоже довольно затяжная операция и маложелательна, как сгораемая. Наиболее рациональным способом явятся шлако-бетонные надстройки, которые при быстроте производства работ дают возможность получить негорючие и более экономные здания, качествами не хуже каменных и имеющие целый ряд преимуществ перед последними.

Кроме того, здесь получают выгоды в размерах помещений, так как толщина стен шлако-бетонных построек меньше вполтину, чем кирпичных и легче их, что дает и большую уверенность в базировании на старом фундаменте.

Вообще же говоря, надстройка не дает особенно ощутительного эффекта теперь и только по проведению водопровода и канализации имеет все данные получить сильное развитие.

Гораздо важнее Комхозу уже сейчас установить зоны и определить места, которые могут быть сдаваемы исключительно под постройку многоэтажных домов и об'явить их для сведения. Эта мера будет содействовать в большей степени привлечению частной инициативы и средств для развития строительства.

Водопровод и канализация.

Чтобы водопровод полнее охватил население—нельзя ограничиваться проводкой только колонки, а необходимо образовать особый капитал для устройства домовых сетей в долгосрочный кредит, хотя бы в самых необходимых размерах для кухни и уборной и за краткосрочную посуду—другие ответвления—ванну и пр.

Потребителю важно платить однообразными взносами, а не одновременно. При колонках мы далеко не уедем и у большинства населения не будет никакого стимула обзаводиться водопроводом.

Инженер **Н. Березовский.**

Жилищное хозяйство Свердловска и его перспективы.

Годы империалистической и гражданской войны, отвлекшие все средства на удовлетворение непосредственных военных нужд, тяжело отразились на всех отраслях народного хозяйства. С переходом к новой экономической политике, мы можем наблюдать восстановление ряда отраслей нашего хозяйства, но, к сожалению, этот восстановительный процесс, приостановивший разрушение и давший во многих отраслях значительные успехи, коснулся еще не всех сторон нашего хозяйства.

В то время, как сельское хозяйство, промышленность, транспорт и торговля шагают к довоенному уровню и даже кое-где перешагивают его, — есть отрасли хозяйства, которые еще не высвободились из процесса разрушения. К этим отраслям принадлежит прежде всего в целом наше коммунальное хозяйство и в частности жилищный фонд.

Мы наблюдаем по ряду городов СССР все еще продолжающийся процесс разрушения жилищного фонда. В сравнении с силой этого разрушительного процесса, героические усилия местных коммунальных отделов по новому строительству кажутся лишь жалкими попытками. Почти совершенно отсутствовал за ряд лет текущий ремонт, не велись капитальные ремонты, между тем, как эксплуатация зданий по ряду объективных причин шла самым хищническим путем.

Мы знаем, что по жилищным условиям Свердловск занимает в СССР незавидное первенство, имея около 8 квадратных аршин жилой площади на человека. Здесь сказался буйный темп роста города и обращения его в областной центр. Следует вместе с тем отметить, что рост населения Свердловска продолжается столь же быстрым путем, и, таким образом, в этой отрасли могут быть только ухудшения. Но если мы обратимся к самому жилищному фонду, то и здесь нас ждет не менее тяжелая картина.

Всего город имеет 8640 домовладений с общей жилой площадью 692.000 кв. метра и стоимостью около 30 миллионов рублей. Из этих домовладений 1.402 муниципализированы и свыше 7.000 частновладельческих. Ввиду того, что муниципализированными являются наиболее крупные владения, их жилая площадь составляет более 50% общего фонда, или 360.000 кв. метров.

Обследование коммунального жилфонда, произведенное еще в 1922 году Губкоммунотделом, показало, что из 2989 строений Свердловска, подвергшихся обследованию, требовали капитального ремонта 30%, среднего 40%, малого 15% и 3% домов числились, как сгоревшие и недостроенные. Можно утверждать, что в настоящее время это положение мало изменилось к лучшему, так как производившиеся губкоммунотделом и впоследствии окрестхозом капитальные и текущие ремонты совершенно не соответствовали фактической необходимости и отставали от темпа разрушения жилфонда.

Но не только причины разрушения военных годов играют роль в тяжелом положении жилфонда. Имеются причины более глубокие и значительно труднее поддающиеся устранению, чем разруха, оставленная нам войной. Причины эти кроются к экономическом положении нашего жилищного фонда, который представляет собой исключительный пример эксплуатированного хозяйства, не имеющего, однако, почти никаких доходов поступлений. Мы знаем, что одно только содержание в порядке этого фонда, не говоря о затратах по восстановлению, требует значительных

средств. Подобные затраты требуют соответствующих (органически связанных с тем же фондом) источников покрытия. Между тем жилищный фонд совершенно не обеспечен источниками доходных поступлений, что и является основной причиной его тяжелого положения и отсталости в темпе восстановления.

Единственным реальным источником для покрытия расхода по восстановлению и содержанию жилфонда в бюджете окружного отдела местного хозяйства является в настоящее время квартирная плата. Коммунальные предприятия отдела местного хозяйства еще слабы для того, чтобы служить источником для переброски средств на жилфонд, да и нельзя похвастать, чтобы Свердловск имел достаточное число коммунальных предприятий. Наоборот, мы знаем, что город вынужден затрачивать значительные средства на водопровод, электростанцию, постройку бани, пекарни, прачешной и проч. Доходы от торговых помещений тоже частично балансируются расходами по их ремонту; в остальной же части идут на капитальные затраты по строительству коммунальных предприятий.

Таким образом, в деле сохранения жилфонда против всех расходов по его восстановлению город может выставить лишь поступления квартирной платы.

Посмотрим, в чем же выражается соотношение между приходом и расходом и каков реальный баланс жилфонда. Для этого, чтобы не оперировать с цифрами, могущими подвергнуться сомнению в отношении их преувеличения, отбросим сразу все расходы на восстановление жилфонда и возьмем только расходы, которые должен нести город по его содержанию. Ориентировочные расчеты, произведенные московским комхозом, показывают, что стоимость содержания одной квадратной сажени жилой площади составляет, примерно, около 2 р. 50 коп. в месяц. Данные Облкомхоза по Уралу дают цифры примерно, в 2 р. 11 коп. на сажень в месяц. Каким образом складывается эта сумма и во что она выразится для Свердловска?

Возьмем средний для Свердловска коммунальный каменный дом в 50 квадратн. сажень жилой площади. Строительная стоимость такого дома в Свердловске, по данным последних построек, из расчета 400 руб. на квадратную сажень жилой площади, составит 20.000 рублей.

Ежегодные расходы по содержанию дома выразятся следующими суммами:

Ежегодный ремонт из расчета 1% стоимости	200	рублей
Амортизация из расчета службы в 70 лет	285	»
% на затраченный капитал 6% годовых с учетом амортизации.	600	»
Страхование здания $-1\frac{1}{2}\%$ стоимости	100	»
Расходы по охране и управлению	50	»

Итого 1235 рублей.

Таким образом, принимая во внимание, что вышеприведенный расчет сделан по минимальным нормам, себестоимость содержания одной квадратной сажени жилой площади в городе Свердловске составляет минимум 2 р. 06 коп. в месяц. Нужно отметить, что весь расчет произведен на достаточно вместительный каменный дом и что при уменьшении площади

дома или при взятии в расчет дома деревянного, расходы по содержанию значительно повысятся.

Приняв условно сумму в 2 руб. на квадратную сажень в месяц и зная, что город имеет в настоящее время (не считая домов, сданных в аренду, ремонт которых обусловлен договором) около 20.000 квадратных сажен коммунальной жилой площади, мы можем определить нормальный ежемесячный расход на поддержание в исправности этой площади и на амортизацию капитала в 40.000 рублей.

В то же время городским бюджетом предусмотрены поступления квартирной и арендной платы в 3.000 рублей за месяц.

Таким образом, ежемесячно город разрушает свой жилищный фонд не менее чем на 30—35.000 рублей.

Все эти расчеты производились без принятия во внимание необходимости капитального ремонта, если же его принять во внимание, то описанное выше положение жилфонда Свердловска окажется еще более угрожающим.

Кроме того, дома, сданные по договорам учреждениям и Ж. А. К. Т-ам, сданы последним по минимальным ставкам, и фактически проводимый в них ремонт не соответствует полной потребности в нем. Вследствие этого к исчисленной выше сумме нужно прибавить еще соответствующие убытки и по арендованному фонду.

Естественно, что ни окружной отдел местного хозяйства, ни окружной Исполнительный комитет, не имея соответствующих реальных поступлений, не могут покрыть столь громадного дефицита по содержанию жилфонда, составляющего сумму в 400 тысяч ежегодно без расчета на капитальные восстановительные работы, которые потребуют единовременных затрат в несколько миллионов рублей.

Таково положение вопроса при подходе к нему с чисто хозяйственной стороны. Здесь выводов иных быть не может. Не получая средств на содержание жилфонда, город не может ни восстанавливать его, ни надлежаще содержать и ежемесячно терпит реальный убыток в размере 30—35 тысяч рублей.

Мы знаем вместе с тем, что вопрос о квартирной плате, особенно в домах жилфонда, занятых рабочими и служащими, неразрывно связан с заработной платой. Повышение квартирной платы должно повести за собой и повышение заработной платы (к тому же для того, чтобы оправдывать все расходы необходимо увеличить существующий тариф по меньшей мере в несколько раз).

Таким образом, наши задачи в отношении квартирной платы в настоящее время ограничиваются уровнем заработной платы, и могут быть выполнены лишь в связи с повышением последней по мере роста промышленности и улучшения общего бюджетного состояния.

Основная же задача восстановления жилфонда заключается в подведении под него экономической базы какими-то другими путями, которые доступны нам в настоящее время.

Прежде всего необходимо констатировать, что добиться полной бездефицитности жилфонда, в связи с невозможностью проведения ряда ме-

роприятий по оплате жилищ в ближайшие годы мы не сможем, и, таким образом вынуждены будем субсидировать жилфонды из других источников. Основным источником для субсидирования жилфонда являются доходы от остальных статей местного хозяйства, т.-е. доходы от коммунальных предприятий и торгово-промышленных помещений.

Здесь дело восстановления жилфонда упирается в проблему строительства коммунальных предприятий. Пока не встанут на ноги основные коммунальные предприятия, город не будет иметь средств на покрытие дефицита по жилфонду. Поэтому совершенно правильна политика Окрисполкома, направляющего сейчас все усилия на сооружение ряда крупнейших предприятий: электростанции, водопровода, бань, гостиниц и проч. Помимо создания этого резерва на покрытие перерасходов жилфонда, необходимо принять все меры, чтобы большинство расходов по жилищному фонду было переложено на плечи госучреждений, коллективов жильцов и проч.

Здесь в первую очередь должна быть выдвинута проблема дальнейшего развития арендной кооперации, так как только этим путем без ущерба для местного бюджета и в пределах интересов рабочих и служащих можно переложить на последних часть тягот по сохранению жилфонда. Жилищно-арендная кооперация в настоящее время развивается в Свердловске быстрым темпом, и нужно думать, что дело это стоит на правильном пути. Необходимо лишь оказывать ему соответствующую поддержку кредитом. Наконец, принимая во внимание, что значительная часть жилой площади Свердловска (свыше 300.000 кв. аршин) занята различными учреждениями, нужно заставить эти учреждения в максимальной мере принять участие в расходах по содержанию жилфонда, путем возложения на них всех ремонтов, страховки и проч. В этом отношении у нас сделано еще немного, и хотя большинство учреждений заключило договоры по аренде, расходы на ремонт ими производятся слабо.

Задачи нового строительства тоже необходимо по возможности перенести на соответствующие учреждения и жилищкооперацию, так как даже возведение значительного количества построек при их дефицитности для города несколько ни улучшило бы положения вопроса.

Все эти мероприятия даже при максимальном их выполнении явятся лишь началом того планомерного наступления, которое мы должны начать за сохранение жилфонда путем подведения под него экономической базы. Без подведения этой базы все мероприятия по сохранению жилфонда и по новому строительству будут строиться на песке.

Нашим идеалом должен являться жилищный фонд, доходы по которому вполне покрывают его содержание и восстановление. Этот идеал очень далек, но борьбу за него нужно начинать немедленно, чтобы не утратить тех позиций, которые мы занимаем сейчас.

Н. Алексеев.

9 месяцев работы автобусов в Свердловске.

За 9 месяцев функционирования в Свердловске автобусного движения автобусами было перевезено 894.485 человек, или 7.898.266 пудс-километров.

Валовой доход автобусного предприятия выразился в 132.758 р. 53 к., при среднем заработке одного автобуса в 56 р. 25 к., что составляет 75,4% средней загрузки машины по месяцам (повышение на 15% против плана работ).

Всеми автобусами пройдено 296.140 километров, что составляет полный износ 5-ти автобусов; остальные 12 автобусов будут изношены к ноябрю текущего года. *)

Оглядываясь на пройденный в течение 9-ти месяцев путь, нужно сказать, что вся работа по организации автобусного движения в Свердловске проходила в весьма трудных условиях. Не было помещений под гараж, управление и проч. помещений, необходимых для всего движения.

Неблагополучно также обстоял (и продолжает обстоять) вопрос с квалифицированной силой (шофферами). В Свердловске их очень немного, причем имеющиеся кадры, из-за своей технической безграмотности, не могут удовлетворить нужды автобусного движения, а привлечение шофферов из других местностей невозможно из-за жилищного кризиса. Для усиления заинтересованности шофферов в работе введена премия на бензин и резину, а для привлечения шофферов извне введены повышенные ставки и три группы оплаты труда.

Значительной помехой в работе является засорение улиц города гвоздями, стеклом, мелким железом и прочим мусором, что вызывает частую смену шин и камер. Отсюда громадное количество часов простоя машин. Нормальному проходу машин по улицам города мешало и мешает беспорядочное движение подвод и экипажей. Для устранения этого явления Окрадотделом приняты недостаточные меры.

Болезненно отражается на работе и отсутствие необходимых материалов. Как это ни странно, но в столице Урала мы не имеем рессорной стали нужного размера, а о мелком авто-имуществе не приходится и говорить, так как магазину автопромторга центр не высылает нужных материалов.

Однако, несмотря на все недочеты, автобусное движение изо дня в день все более крепнет и совершенствуется. В дальнейшем перед управлением автобусным движением стоят следующие задачи: 1-е—не повторять ошибок в покупке автобусов малой вместимости, а покупать машины грузоподъемностью не менее 24-х мест; 2-е—не покупать машин разных марок, а в крайнем случае вводить в эксплуатацию не более двух марок машин; 3-е—своевременно озаботиться оборудованием подходящего помещения под мастерские и гараж, соединяя их вместе, что упростит работу аппарата и удешевит хозяйство; 4-е—отказаться от иногороднего капитала и акционирования, добывая средства из местных банков в виде долгосрочной ссуды, организуя плановое пополнение автобусного движения машинами небольшими партиями и постепенно расширяя парк и авто-ремонтный цех.

Пономарев.

*) Отсюда вытекает необходимость своевременно озаботиться приобретением новых машин. Меры к этому принимаются, и есть основание ожидать, что летом автобусный транспорт будет доведен до 50 машин.

Районная промышленность и ее хозяйственный план.

Свердловский округ включает в себя 17 районов. Основной капитал промышленных предприятий районов Округа—813.000 руб. (без Бисертского района, предприятия которого еще не учтены из-за только что закончившегося оформления его административных границ). Значение местной промышленности, находящейся в ведении Райисполкомов отдельных районов, видно из следующей таблицы:

Таблица № 1.

Оценка предприятий по отраслям промышленности (основной капитал) на 30-IX-1925 года (в рублях).

Наименование районов	Отрасль промышленности								Всего ос-нов. капи-тала
	пище-вая	коже-вени.	метал-лическая	дере-вооб-делоч-ная	хими-ческ.	сили-катн.	элект-рич.	тек-стиль-ная	
1. Арамильский	400304	—	—	—	—	15189	19424	—	434917
2. Белоярский	60236	—	7561	—	—	—	—	13222	81019
3. Березовский	—	—	—	2743	—	—	—	—	2743
4. В.-Уфалейский	—	—	—	—	—	3250	—	—	3250
5. Егоршинский	—	—	2864	—	—	—	—	—	2864
6. Каслинский	54338	—	4324	—	—	27243	—	—	85805
7. Кыштымский	38227	—	—	—	—	—	—	—	38227
8. Михайловский	42580	—	—	—	—	—	—	—	42580
9. Невьянский	13306	6039	9024	—	748	—	—	—	30117
10. Н. Сергинский	2300	—	—	—	—	—	—	—	2300
11. Н.-Петровский	12787	—	—	—	—	—	—	—	12787
12. П.-Уральский	9944	—	266	—	1183	—	—	—	11393
13. Полевской	27166	—	—	—	—	—	—	—	27166
14. Режевской	6963	—	5178	—	—	—	—	—	12141
15. С.-Уткинский	4730	—	—	1891	—	100	—	—	6722
16. Сысертский	14478	3816	603	—	—	—	—	—	18897
По округу	687359	9855	24720	4635	2931	45782	19424	13222	812928

В то время, как основной капитал промышленных предприятий Арамильского РИКА выражается в сумме 439.917 р., предприятия Березовского имеют основной капитал всего в 2743 р., остальные районы, по стоимости оборудования своих промышленных предприятий, располагаются в пределах между этими двумя цифрами.

По роду производства мы видим, что господствующее место занимает пищевая промышленность, составляющая 85% стоимости всего основного капитала райпромпредприятий, а по количеству—63% всех предприятий, находящихся в ведении Райисполкомов.

Известное значение имеет и силикатная промышленность—6%, или 42.532 руб. В данном случае находит известное выражение характер почвенных особенностей нашего округа с его громадными запасами высо-

кого качества глин, с большим содержанием окиси железа (25%), известняков, строительной охры, также с высокопроцентным содержанием окиси железа (23%) мумии, сурика...

Количество промышленных предприятий округа, принадлежащих райисполкомам—78.

По районам эти предприятия распределяются:

Таблица № 2.

Количество предприятий по отраслям промышленности на 30-Х—25 г.

Наименование района	Отрасль промышленности								Всего пред- приятий	Мощность оборудова- ния
	пище- вая	коже- венн.	метал- лург.	дере- вооб- делоч- ная	хими- ческ.	сили- катн.	элект- рич.	тек- стиль- ная		
1. Арамилский .	7	—	—	—	—	2	1	—	10	1032,5
2. Белоярский .	10	—	1	—	—	—	—	1	12	517
3. Березовский .	—	—	—	1	—	—	—	—	1	40
4. В.-Уфалейский	—	—	—	—	—	—	—	—	1	—
5. Егоршинский	—	—	1	—	—	—	—	—	1	41
6. Каслинский .	6	—	1	—	—	1	—	—	8	129
7. Кыштымский .	2	—	—	—	—	—	—	—	2	255
8. Михайловский	6	—	—	1	—	1	1	—	9	220
9. Невьянский .	6	2	2	—	2	—	—	—	12	147
10. Н.-Сергинский	3	—	2	—	—	—	—	—	5	40
11. Нязе-Петров- ский	1	—	—	—	—	—	—	—	1	12
12. Перво-Ураль- ский	1	—	1	—	1	—	—	—	3	48
13. Полевской . .	1	—	—	—	—	—	—	—	1	155
14. Режевской . .	1	—	1	—	—	—	—	—	2	56
15. С.-Уткинский	4	—	—	1	—	1	—	—	6	152
16. Сысертский .	2	1	1	—	—	—	—	—	4	35
	50	3	10	3	3	6	2	1	73	2819
В % к общ. чи- слу предприятий	6410	385	1282	385	385	769	256	128	100	—

Количество предприятий не является показателем, вполне определяющим мощность районов. Так, Невьянский Райисполком имеет в своем ведении 12 промышленных предприятий, но по стоимости оборудования и мощности силовых установок уступает, однако, Арамилскому району, где только при 10 промышленных предприятиях мощность силовых установок—1032 л. с., а стоимость оборудования превышает мощность экономической Невьянской промышленности—в 13 раз.

Весьма характерный факт приходится констатировать в жизни промышленных предприятий районов: из общего числа промышленных предприятий (78) самими Райисполкомами эксплуатируется только 9, или 13%; остальные, именно 47 промпредприятий сданы Райисполкомами в аренду (60%). Кроме того, на консервации находится 16 и на ликвидации—6. Более подробные сведения о методах эксплуатации промышленных предприятий дает таблица:

Р а й о н ы	П р е д п р и я т и й					
	И з н и х:			Всего действ.	На кон- серваци.	На лик- видации
	Всего	Сдано в аренду	На хоз- расч.			
Арамилский	10	4	3	7	3	1
Белоярский	12	9	—	9	3	—
Березовский	1	1	—	1	—	—
В.-Уфалейский	1	—	1	1	—	—
Егоршинский	1	—	1	1	—	—
Каслинский	4	5	1	6	1	1
Кыштымский	2	1	1	2	—	—
Михайловский	9	6	1	7	2	—
Невьянский	12	4	—	4	5	3
Н.-Сергинский *)	5	5	—	5	—	—
Н.-Петровский	1	1	—	1	—	—
Н.-Уральский	3	1	—	1	1	1
Полевской	1	—	—	—	1	—
Режевской	2	2	—	2	—	—
С.-Уткинский	6	5	1	6	—	—
Сысертский	4	3	—	3	1	—
Всего по округу	78	47	9	56	16	6

Есть районы, которые сдают в аренду все свои предприятия, как, например: Михайловский, сдающий в аренду из 7 действующих промпредприятий—6, или Н.-Сергинский, сдающий все 5 промпредприятий. Но есть Райисполкомы, которые сдают в аренду меньше, чем эксплуатируют сами, напр., Арамилский Райисполком из числа действующих 7 промпредприятий в аренду сдает 4, остальные эксплуатирует сам. Этот принцип Арамилского РИКА—принцип хозрасчета, несомненно, положительный. Однако, отсутствие его у большинства наших Райисполкомов мы не должны поставить в вину последним. Тут нежелание и не отсутствие хозяйственной энергии. Суть дела в том, что самоэксплоатация принадлежащих РИКАМ промпредприятий требует предварительного восстановления (и часто довольно значительного) имеющегося оборудования, а потом и оборотных средств. Большое значение имеет и трудность создания соответствующего хозяйственного аппарата...

Необходимо отметить далее, что сдача в аренду РИК'ами своих промпредприятий в предшествующие годы в значительной степени проходила стихийно: это были 21—22 г. г., время исключительного финансового напряжения в местном бюджете. Районы же, с другой стороны, были заняты большой организационной работой, и, естественно, в известной мере сторонились, так сказать, брать на себя в такое время еще и эксплуатацию своих предприятий.

Мы в истекшем хозяйственном году вошли и в районной промышленности определенно в полосу строительства возрождения и восстановления райпромпредприятий.

В Арамилском наиболее мощном экономически—районе, мы провели целый ряд капитальных ремонтов платин, не ремонтировавшихся 20 лет и пришедших в угрожающее состояние. В Белоярском районе заново отремонтирован локомотив при районной мельнице № 41, везу-

*) В Н.-Сергинском районе до создания Бисертского района находилось в распоряжении РИКА 5 предприятий, которые целиком перешли во вновь образованный Бисертский район.

щий и 2 постава, и однорамную лесопилку. Принципиально разрешен вопрос о пуске Логиновского пимокатного завода, могущего изготовлять и строительную кошку, кроме основной продукции,—валенной обуви—до 7000 пар в год. В Михайловском районе, есть основания думать, весной будет пушена мельница № 19—на сеянку, что при отсутствии не только в этом районе, но и в тяготеющих к нему, напр., Н.-Сергинском подобных мельниц, а также нахождении мельницы № 19 в земледельческом районе—следует признать отрядным хозяйственным фактом; удовлетворительно обстоит дело с пуском вальцового же отделения на мельнице № 12 в Арамилском районе, где, думаем, весной также заработают вальцы. Мы останавливаемся на перечисленном, хотя могли бы привести еще реальные примеры намеченных работ по возрождению нашей районной промышленности. Изложенное мы никак не склонны отнести к излишнему хозяйственному оптимизму, наоборот, считаем, что мы тут проявляем и большой хозяйственный расчет и значительную осторожность... Реально, далее, стоит вопрос и о комбинировании промышленных предприятий Арамилского района в первую очередь как наиболее мощного района, а потому могущего оправдать скорее первый опыт своеобразного комбинирования районной промышленности. Принципиальной и, организационной стороны этого комбинирования мы достаточно подробно касались в нашем журнале (см. № 1 «Округа» за 1925 г.). Поэтому нет нужды здесь еще раз останавливаться на этом вопросе, хотя и интересном теоретически.

Что сулит нам этот хозяйственный год в смысле выработки продукции, ее стоимости, ориентированной прибыли в районной промышленности?

С большим удовлетворением кажется, впервые за эти годы, мы констатируем наличие проработанных хозяйственных планов, по промпредприятиям районов нашего округа... Мы имеем на лицо не только предполагаемую выработку продукции, но и калькулированную себестоимость, с учетом всех основных элементов.

Общая стоимость имеющей быть выпущенной в 25-26 г. продукции райпромышленности—430.000 р. Это составляет к основному капиталу райпромышленности (819.000 р.)—54%, если же учесть то, что по некоторым промышленным предприятиям мы не смогли получить хозпланов, то надо цифру валового оборота увеличить, примерно, до 500.000 руб., что дает нам уже 63%.

Мы не задаемся и в этом году вопросом о, так называемой, *обратности* капитала, но считаем, что указанные 54 — 63% оборота к основному капиталу в райпромышленности, при наличии в райпромышленности, большого процента предприятий на консервации и ликвидации, требующих известных расходов по их охране,—(всего 22, что составляет к общему числу промпредприятий Райисполкомов—29%)—цифра, экономически вполне приемлемая. Если же взять только основной капитал, имеющий быть *занятым в работе* этого года, т. е. выкинуть стоимость оборудования и пр. указанных 22 промпредприятий—300.000 р. (за округлением), то мы получаем уже иную картину—именно 90%, или почти рубль на рубль.

Указанные 22 промпредприятия, находящиеся на консервации и ликвидации, ложатся порядочным бременем на промышленный бюджет Райисполкомов, затемняя хозяйственную картину. Столь большая (относительно) стоимость имущества, находящегося на консервации, в частности, сама указывает, почему оно находится на консервации. Причина этого—потребность больших оборотных средств, чем имеется в действи-

тельности. На консервации у нас находятся и фабрики с большим, дорогостоящим оборудованием. Чтобы пустить их, необходимы также и соответствующие большие средства, пока же их дать мы не можем.

Обращаясь далее к имеющей быть полученной продукции по родам производств, мы видим, что пищевая промышленность должна дать 2.174.000 пуд. помолы, на сумму 189.000 руб., или 83 коп. за пуд. Здесь, кстати характерно, что из общей указанной нами суммы стоимости продукции 189.000 руб. ровно 89.000 р. падает на промпредприятия, сданные Райисполкомами в аренду, что составляет 48 %.

Кожевенная промышленность имеет дать 1500 пудов кожтоваров на общую сумму 51.000 руб., пимокатная—7000 пар валеной обуви на 42.000 руб., силикатная—27.000 пуд. на общую сумму—21.000 руб. из этой суммы—10.000 р. надо отнести к красочному заводу «Уральский Силикат», переданному недавно Арамильскому РИКУ, сданный арендатору.

Каковы ожидаемые результаты работы промпредприятий в 25-26 году?

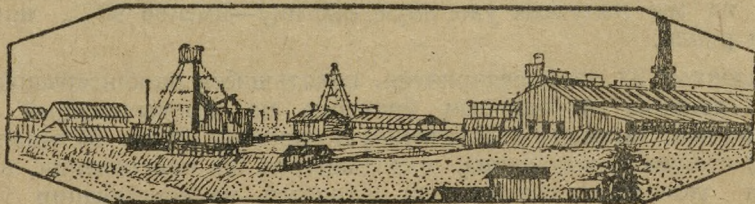
Ориентировочная прибыль, имеющая поступить на подкрепление местного бюджета—Райисполкомов непосредственно—65.800 р., что составляет к затраченному основному капиталу 14%. Это надлежит признать вполне удовлетворительным результатом.

Положение было бы еще более удовлетворительным, если бы Райисполкомы имели возможность сами эксплуатировать предприятия, ныне, в силу ряда объективных хозяйственных условий, сдаваемые в аренду. Если мы намечаем иметь ориентировочной прибыли по предприятиям районов, находящимся на хозрасчете, и сданным в аренду,—110.000 р., то прибыль, попадающая в карман арендаторов, равна 43.000 р. Правда, часть арендаторов составляют кооперативные организации и комитеты взаимопомощи, но это, по нашему мнению, мало улучшает общую хозяйственную картину. Если принять общую ориентировочную прибыль 25-26 года равной 110.000 руб. к затраченному для ее извлечения капиталу, то мы имеем уже 25% прибыли на затраченный капитал, и при непосредственной эксплуатации предприятия, вся эта прибыль пошла бы в бюджет РИКА.

Конечно, трудно учесть все извивы экономической кон'юнктуры, могущего произойти сжатия рынка сбыта и пр., поэтому указанная прибыль значительно изменится. Но мы не думаем, что изменение произойдет в сторону уменьшения, так как при составлении хозяйственных планов и калькуляции себестоимости мы старались возможно более преувеличить экономические опасности этого года.

Во всяком случае в нашем строительстве районной промышленности мы имеем определенный продуманный план работ, и это дает нам право спокойно глядеть на ее будущее.

С. Кутунов.





ЖИЗНЬ РАЙОНОВ

Перевыборы сельсоветов в Режевском районе.

Перевыборы сельских советов и нарзаседателей в Режевском районе проходили в минувшем феврале, но предвыборная кампания началась еще с декабря. В половине сельсоветов, там, где сильны партячейки, была особо проведена работа по созданию групп бедноты, давшая очень благоприятные результаты.

Рик отчитался во всех селениях, где находится местопребывание сельсоветов. Последние в свою очередь отчитывались во всех своих населенных пунктах. Судья, следовательно и начальник милиции также обслужили район отчетными докладами и предвыборными докладами о перевыборах нарзаседателей. Крестьяне оказались значительно активнее прошлого года, причем оставались прежде всего и очень деловито на больших вопросах деревни. Главным образом, задевали вопрос об ускорении землеустройства, с тем расчетом, чтобы теперь же закончить внутриселенное землеустройство, так как навоз в поле не вывозится 4—5 лет, и в прошлом году вследствие этого имел место большой недород. Причиной задержки является недостаток технических работников. Если в нынешнем году ОКРЗУ не обратит на это внимания—крестьяне спасибо не скажут. Второй вопрос, на который указывают крестьяне, — это расширение медицинской помощи. Главным образом, крестьянство настаивает на улучшении качественного состава медицинского персонала (и искоренения наблюдающейся сейчас грубости и бюрократического отношения к больным, особенно заметных в Режевском пункте). Требуют также улучшения ветеринарной помощи. Дальше крестьяне настаивают на расширении агропомощи и усилении борьбы с конокрадством: Очевидно, адм.отделу следует организовать в Реже стол уголовного розыска.

Опыт производства самых перевыборов показал, что там, где были умело проведены собрания групп бедноты, перевыборы проходили в полном порядке

с подъемом и заметным единодушием, как, например, в с. Черемисском. Там же, где эта работа не была проведена, например, в с. Липовском, и беднота или отсутствовала, находясь на побочных заработках, или на собрание не пришла, получилось так: женщины заняли передние места, а зажиточные крестьяне сгруппировались, заняли задние темные углы (со своими счетчиками) и вводили в собрание дезорганизацию, «принципиально» голосуя против кандидатур предложенного списка и проводя «своих». Для будущего года это хороший урок.

Характерно, что сейчас наблюдалось в 2 или 3 раза больше против прежнего участие в выборах женщин. Неудовольствие поэтому, что вместо 13 человек в прошлом году ныне в состав сельсоветов женщин прошло 49 чел. (на 283 чел. мужчин).

Время для перевыборов в условиях Режевского района было выбрано неудачно, ибо 2828 человек бедняков—избирателей находится сейчас на заработках. Лучшим временем здесь была бы весна (перед пахотой).

По имущественному положению избранные 283 ч. распределяются так: бедняков 174, середняков 157 и зажиточных 4. В рев. комиссии избрано: бедняков 18, середняков 32 и зажиточных 6. В нарзаседатели: бедняков 101, середняков 102 и зажиточных 4.

Эти цифры говорят за то, что при подборе кандидатур внимание было ослаблено.

Партийная принадлежность членов сельсовета: членов и кандидатов ВКП(б) 53, комсомольцев—13, беспартийных—266 чел. В рев. комиссиях: членов ВКП—5, комсомольцев—2 и беспартийных—49. Среди Нарзаседателей: членов и кандидатов ВКП—15, комсомольцев—7 и беспартийных—185. Из председателей сельсоветов: членов и кандидатов ВКП—8 человек, комсомольцев 1, и беспартийных—6.

И. Сиротин

Отчетная и перевыборная кампания в Егоршинском районе.

За время отчетной кампании в Егоршинском районе всего было сделано сельсоветами 28 докладов о своей работе и членами президиума Рик'а 20 докладов о его работе.

Участие населения в отчетной кампании колебалось в пределах от 15 до 65 % наличного числа избирателей.

Вместо ранее существовавших в районе 9-ти сельсоветов в минувшую кампанию, с разрешения Окрисполкома, избрано 10. Увеличение произошло за счет образования нового—Гостыковского сельсовета, ранее входившего в Миrowsкий сельсовет, переданный в июне прошлого года в наш район из Тагильского округа.

В перевыборах приняло участие от 40 до 80 % избирателей (в среднем по району—57 %).

Исключительно активное участие в перевыборах принимали женщины, составившие в среднем по району до 44 % общего числа присутствовавших на собраниях.

Списки кандидатов прежде всего подробно рассматривались партийками на собраниях совместно с деревенским активом, и только после обстоятельного обсуждения и просмотра предлагались на выборных собраниях.

Навязывания кандидатур совершенно не наблюдалось, и выборы по всему району прошли успешно, без шероховатостей.

Всего по району избрано 267 членов, из них членов ВКП—54 человека, комсомольцев—13 чел. Женщин всего избрано 47 чел. От нацмен татаро-башкир 4 чел., в том числе 1 женщина.

Выработанный Окрисполкомом наказ вновь избранным депутатам всюду принимался единогласно (с различными дополнениями). Наказ вручался избранным депутатам на руки, с полной уверенностью, что стоящие перед советами задачи будут успешно выполнены.

М. П. Б.

Перевыборы закончены.

(Сысертский район).

Итоги перевыборов.

В среднем по району участие населения в выборах выразилось в 55 проц. Участие женщин 24 проц., а по отдельным сельсоветам от 39 до 72 проц.

Избрано членов сельсоветов 204, из них 25 женщин. Членов ВКП (б)—59, членов РЛКСМ—7. Из 8-ми председателей сельсоветов района—двое рабочих и шесть крестьян.

Районный съезд Советов.

Районный съезд Советов состоялся 20 февраля. Открытие съезда сопровождалось приветствиями от населения—рабочих и крестьян, и местных организаций. Работниками просвещения съезду поднесен в подарок портрет—Ленина. В почетный президиум съездом были избраны т. т. Калинин и Сталин.

На съезде участвовало 67 делегатов, из которых: крестьян—32, рабочих—12,

служащих—21, трудовой интеллигенции—2. Делегатов-женщин было всего 14 ч.

Съездом избран Райисполком в следующем составе: рабочих и батраков—7 чел., крестьян—4 ч., служащих—8 чел., трудовой интеллигенции—2 чел.

Делегаты больше всего интересовались докладами о работе Окрисполкома и Райисполкома. По первому докладу выступало—22 оратора, по второму—26.

Затрагивались по преимуществу вопросы дорожного и коммунального строительства, народного образования и здравоохранения, ветеринарии, агрономии и т. д.

Во время выборов было полное единодушие.

Вся работа съезда говорит за то, что культурный уровень растет, трудовое население принимает активное участие в деле строительства Советского государства, а это дает уверенность, что стоящие перед нами задачи будут разрешены.

Н. Обожин.

Начало работы нового состава Билимбаевского сельсовета.

Пере выборы Билимбаевского сельсовета закончились 24 января, и новый состав, приступив к работе, провел 2 пленума, 1 заседание президиума, 1—фракции и 1—совместное заседание с коммунальной и наробразовской секциями.

На первом пленуме был заслушан отчетный доклад Рик'а и выбран рабочий президиум в составе 5 чел., из которых партийцев—3 чел., комсомолец—1 и беспартийный—1.

Весь состав вновь избранного сельсовета—59 человек (из них 15—кандидаты).

На втором заседании пленума был заслушан доклад о революционной за-

конности и образованы секции, в числе пяти: финансово-налоговой, коммунальной, сельско-хозяйственной, санитарной и по народному образованию.

Вторым пленумом были утверждены также планы работ по каждой секции и проект распределения обязанностей между членами президиума, разработанные первым пленумом.

Посещаемость членами сельсовета заседаний президиума, пленума и секций выразилась пока в 45%. В этом отношении членам Билимбаевского сельсовета придется подтянуться.

Председателя И. Бурдия

Трудности и помехи.

(К вопросу о развитии районной промышленности.)

На одном из заседаний президиума Окрисполкома, по докладу председателя Рик'а о работе одного из районов округа, председатель Окрик'а т. Пылаев задал вопрос такого рода:

— Как считают сами работники районов: хорошие или плохие они хозяйственники?

Вот этого вопроса я и хочу коснуться.

Мне думается, что редко можно встретить в районе такого работника, который не хотел бы наладить работу и поднять хозяйство своего района. Однако, благим порывам мешает целый ряд препятствий.

Во-первых. Не во всех Райисполкомах благополучно обстоит дело с бюджетом, наоборот, у большинства из них наблюдается большой дефицит, который не только не позволяет думать о расширении местной промышленности, но вынуждает просить „подачки“ от Окрисполкома и Окрфо на покрытие самых необходимых расходов (зарплаты, питание больных и проч.).

Во-вторых. Плохо обстоит дело с получением кредитов на расширение райпромышленности, так как банки не идут навстречу.

Укажу на такой факт. Егоршинский Райисполком задумал расширить производство Б.Трифоновских кустарных мастерских путем выпука ваграночного литья, необходимого для населения. По смете, составленной при помощи техника Окрместхоза, на дооборудование мастерских и приобретение необходимого сырья требовался кредит в 3.000 руб. Рик возбудил ходатайство перед Окрисполкомом об отпуске этой суммы. Постановлением Окрислана от 5-го минувшего февраля был разрешен кредит в Комбанке на 3.000 руб., сроком на 9 месяцев, из 6 проц. годовых. Но Комбанк заявил, что никаких кредитов из 6 проц. он выдавать не может, а если, мол, хотите получить деньги, то уплатите 12 проц.

Вместо ответа на вопрос т. Пылаева я спрашиваю:

— Хорошо это или плохо для районной промышленности.

Буроз

О пересмотре протоколов сельсоветов.

(Ответ т. Балуюев).

Тов. Балуюев *) из Перво-Уральского района в № 6 «Округа» поднимает вопрос о необходимости просмотра протоколов заседаний президиума и пленума сельсоветов на президиумах Райисполкомов, указывая, что этот порядок существовал в Перво-Уральском районе до приезда комиссии Окрисполкома в июле 1925 года, которая и заставила Райисполком этот порядок отменить.

Прежде всего, т. Балуюев не прав: в Перво-Уральском Райисполкоме существовал не порядок просмотра протоколов Сельсовета на президиуме Райисполкома, а порядок утверждения протоколов Сельсовета.

Перво-Уральский Райисполком, введя утверждение протоколов Сельсоветов, попросту упразднил Советскую власть в районе, кроме Райисполкома. Раз действует порядок утверждения, то очевидно, до утверждения Райисполкомом постановления Сельсовета не могут быть проводимы в жизнь, они не действительны. Между тем, наша конституция и действующие в ее развитие Положения о Советах—предоставляют Советам соответствующие права, отбирать которые у них—значит покушаться на нарушение конституции. Все постановления Сельсовета, не выходящие из пределов очерченных положением о Сельсоветах, вполне законны, и в чьих утверждениях не нуждаются и проводятся в жизнь самими Сельсоветами.

Постановления же Сельсовета, (а равно и другого органа Советской власти: Райисполкома, Окрисполкома и т. д.) содержащие в себе превышение прав, предоставленных Совету соответствующим Положением, отменяются вышестоящим Советом или его Исполкомом. Случаи превышения власти со стороны Сельсоветов имеются, и каждый Райисполком обязан наблюдать за законностью выносимых Сельсоветами постановлений (эта обязанность предусмотрена Положением о Райисполкомах). Наблюдение это ни в коем случае не должно превращаться в утверждение, как именно было в Перво-Уральском Райисполкоме. Каким же образом целесообразнее поставить это наблюдение?

Тов. Балуюев настаивает, чтобы просмотр протоколов Сельсоветов происходил на заседаниях президиума Райисполкома. Что из этого получится? В Перво-Уральском районе имеется 12 Сельсоветов, каждый из них устраивает заседания президиума еженедельно, в среднем на каждом заседании рассмат-

ривается 5 вопросов. В месяц таким образом скапливается 240 постановлений Сельсоветов. Заседания президиума Райисполкома обычно происходят также раз в неделю. Следовательно, на каждом заседании президиум Райисполкома должен рассмотреть 60 постановлений с Сельсоветов. А у нас есть районы 18 сельсоветами!

Сколько же времени потребуется для этого?... Когда же президиум Райисполкома будет разрешать вопросы районного масштаба?

Каждый Райисполком обязан не только наблюдать за деятельностью Сельсоветов, но и руководить ею (не превращая руководство в командование). Чтобы легче и целесообразнее осуществлять это руководство, Окрисполком рекомендует всем Райисполкомам распределить между членами президиума Райисполкома все Сельсоветы, как говорится, «прикрепить» каждого члена президиума к определенным Сельсоветам. Члены президиума и наблюдают и руководят Сельсоветами каждый своими. Просмотр протоколов Сельсоветов и должен производиться соответствующим членом президиума. Кроме того, все протоколы Сельсовета обязательно просматриваются секретарем Райисполкома. Постановления Сельсовета, нуждающиеся почему-либо в отмене, докладываются соответствующим членом президиума на заседании президиума Райисполкома, и последним отменяются.

Таким образом, надзор за правильностью постановлений Сельсовета со стороны Райисполкома обеспечивается в достаточной мере и без загрузки президиума Райисполкома рассмотрением всех Сельсоветских протоколов.

Что же касается, «увязки работы Сельсовета с Райисполкомом и другими Сельсоветами района», о которой говорит т. Балуюев в своей заметке, то этого просмотром протоколов Сельсоветов на президиуме Райисполкома не достигнешь.

Увязка должна получаться в результате органического взаимодействия Райисполкома и Сельсоветов и осуществляться на периодических районных совещаниях председателей Сельсоветов, созываемых не реже одного раза в месяц.

Г. Ел.—ов.

Р. С. Когда эта заметка уже была написана, президиум Окрисполкома получил такое «отношение»:

«Свердловск. Президиум Окрисполкома. Прошу сообщить, что вами принято по отношению заметки

*) Ошибочно было напечатано «Банцев»

в журнале «Округ», № 6 о пересмотре протокола Сельсовета. Председатель Крыловского Сельсовета Перво-Уральского района Свердловского округа. Балувев, Григ. Мих. 20/11-26 г.

Нетерпение автора было велико, и он, как председатель Сельсовета, грубо запрашивает президиум Окрисполкома:

„что принято?“, забывая, во-первых, что всякие сношения с вышестоящим Исполкомом должны производиться через ближайший свой Исполком, во-вторых, о самой элементарной вежливости, и в-третьих, что мнения отдельных авторов на страницах журнала несколько не обязательны для Окрисполкома.

Г. Е.

Примерный сельков.

(Невьянский район).

Первое время население села Шуралы смотрело на крестком, как на чуждую для него организацию, но в настоящее время, благодаря активному участию нового состава селькова во главе с председателем селькова тов. Дедюхиным, работа общественной взаимопомощи поднята на должную высоту и может служить примером для других сельских кресткомов Свердловского округа.

Приводя краткую характеристику его работы, крестком имеет в своем распоряжении предприятия: 1 мукомольно-раструсную мельницу, 3 кирпичных сарая; сельско-хозяйственных машин: плугов 11 шт., 3 сеялки, жнеек 3, мукомолборник 1, сортировка 1 шт. и молотильная машина 1. Имеется случный пункт рогатого скота.

Предприятия и с.-х. орудия обслуживают членов общества села Шуралы. За время летнего сезона выработано кирпича 186.000 шт., чистой прибыли получил крестком 404 руб., при чем члены общества получали кирпич со скидкой 25 %.

Кроме того, сельков берет всевозможные подряды от хозорганов. Подрядов выполнено за время с 1925 г. по 1926 г. на сумму 165.980 руб. 12 к. От общего

заработка подрядов взимается 1% в больничную кассу. На случай болезни заболевший взрослый получает 1 р. и подросток 60 к. в день.

Шуралинский крестком оказывал всевозможную помощь, как материальную, так и трудовую бедняцким и красноармейским хозяйствам и общественным учреждениям. Так:

1. Отпущено возвратных ссуд 3019 р. 80 к., безвозвратных 381 р., введено с.-х. и потребительскую кооперацию за счет кресткома 113 чел. Детдому отпущено 90 р. 5 к., женотделу 4 р. 40 к., издательне на выпуск газет и журналов — 55 р. 50 к., на постройку памятника В. И. Ленину — 30 рублей.

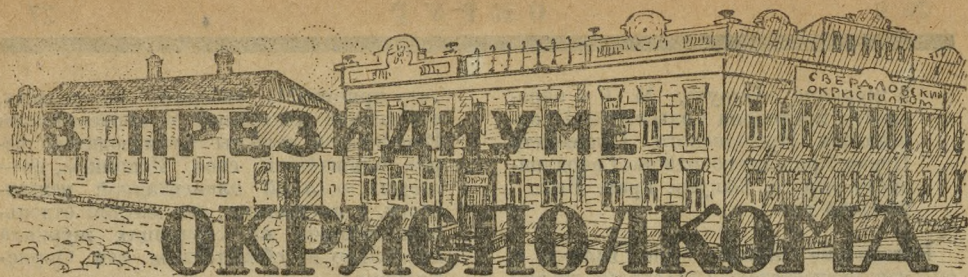
Чистый доход крестком имеет деньгами 2275 р. 75 к., семенных запасных фондов 798 п., топлива заготовлено для выжигания кирпича 263 р. 25 к. и несобранных возвратных ссуд числится 975 руб. и имущества на 1655 р. 81 к.

В частных беседах граждане села Шуралы открыто заявляют, что ККОВ — это наша родная организация и общественная копилка в трудный момент.

Член президиума Окров

Ладейщиков.





К оздоровлению потребительского рынка.

Президиум Окрисполкома заслушал доклад о деятельности Окружной комиссии по борьбе со спекуляцией и ажиотажем. Произведенными комиссией обследованиями на местах (в частности в Невьянском, Егоршинском и Режевском районах), выявлены следующие недочеты в работе кооперативных потребительских органов: слабое обслуживание населения кооперативным аппаратом; отпуск, в некоторых случаях, товаров кооперативами лишь своим членам; бессистемность наценок; невыполнение постановления Уралоблсополкома от 11/XI-25 г. о предельных наценках на главные пром. товары; уклон многих кооперативов в сторону увеличения оборотных средств и усиления своей работы путем повышения наценок; неудовлетворительно поставленная отчетность.

Президиум Окрисполкома обратил внимание Правления Уралоблсоюза на необходимость немедленного принятия мер к устранению указанных недочетов, в частности на необходимость установления наблюдения за выполнением постановления Уралоблсополкома от 11/XI-25 г., с одновременным усилением периодического инструктирования низовой сети.

Всем Районным Исполнительным Комитетам предложено усилить наблюдение за работой кооперативов в части точного выполнения ими постановления Уралоблсополкома от 11/XI-25 г., а так же и в части снабжения товарами (в которых ощущается недостаток) не только членом кооператива, но и всего населения.

В связи с установленными комиссией нездоровыми явлениями в инвалидной кооперации, как, например, полное отсутствие отчетности, закупка и кредитование у частных лиц, крайняя безхозяйственность, Президиум предложил Окрсоюзу в месячный срок пересмотреть состав всех инвалидных артелей и правлений последних и принять действительные меры к оздоровлению существующих инвалидных артелей с направлением их деятельности в производственную сторону.

Окрвнторгу поручено, в ближайшее после 5-й Сессии Окрисполкома время суммировать все имеющиеся материалы Окружной комиссии по борьбе со спекуляцией, характеризующие состояние кооперативной работы в Округе, и внести соответствующие практические предложения в Президиум Окрисполкома. К этому же времени Президиумом будет заслушан доклад Уралоблсоюза о работе по Свердловскому округу.

Мероприятия по улучшению жилищных и санитарных условий жизни рабочих на Асбестовых рудниках.

Комиссией, обследовавшей причины массовых заболеваний инфлуэнцией среди рабочих Асбестовых рудников, сделан доклад Президиуму Окрисполкома о результатах своей работы. Президиум констатировал крайнюю неудовлетворительность жилищных и санитарных условий жизни рабочих на Асбестовых рудниках.

Представителям Уралпрофсовета и Обл. отд. труда поручено обеспечить через соответствующие органы срочное устранение обнаруженных комиссией недостатков, а также привлечь к ответственности виновных в ряде упущений на Асбестовых рудниках (проведение строительства без предварительного разрешения окружного инженера, с допущением нарушений при строительстве, задержка в использовании медикаментов, предназначенных для оказания помощи заболевшим рабочим, проведение дезинфекции без соответствующих предохранительных мер, следствием чего явились случаи отравления, неиспользование «Ураласбестом» всех своих возможностей для заблаговременного улучшения жизни рабочих и др.).

Окргидротделу поручено в срочном порядке осуществить все возможное для упорядочения и усиления медицинского обслуживания рабочего населения Асбестовых рудников.

Президиум Окрисполкома обратился в Уралоблсовета с просьбой о пересмотре сметы треста «Ураласбест» по жилищному строительству в сторону ее увеличения в части обслуживания рабочих асбестовых рудников.

Кредитование жилищно-строительных кооперативов Округа.

Президиум утвердил следующий, разработанный Округным Комитетом со-

действия кооперативному строительству рабочих жилищ, план кредитования жилищно-строительных кооперативов по Свердловскому округу:

	Наименов. кооперативов	Кредит Цекомбанка I-й очеред.	Кредит Цекомбанка II-й очер.	Кредит. и окр. Фонда	ИТОГО
1	Опытстрой	100.000 Рб.	—	—	100.000 Рб.
2	Кооператор	60.000 »	15.000 Рб.	—	75.000 »
3	Пионер	50.000 »	—	—	50.000 »
4	Самодетальность	50.000 »	—	—	50.000 »
5	Горняк	25.000 »	—	—	25.000 »
6	Молот	—	20.000 »	20.000 Рб. (в случае не стп. средств Цекомбанк.)	20.000 »
7	Строитель	—	25.000 »	—	25.000 »
8	Единение	—	—	15.000 »	15.000 »
9	Резинщик	—	—	10.000 »	10.000 »
10	Арендная кооперация	—	—	5.000 »	5.000 »
		285.000 »	60.000 »	95.000 »	420.000 »

Президиум обратился в Правление Свердловского Коммунбанка с просьбой обеспечить выполнение строительных программ кооперативов, как за счет кредитов центра, так и за счет местных кредитов, путем соответствующей увязки сроков кредитования и контроля за выполнением строительства.

Окрместхозу и Окрфинотделу предложено полностью обеспечить своевременный взнос, следуемых по смете Окрместхоза, отчислений в окружной фонд кредитования жилищно-строительных кооперативов.

Получение ссуды от Цекомбанка на расширение кирпичного производства в г. Свердловске.

Президиум получил сообщение о переводе 36.700 рублей, составляющих часть ссуды в сто тысяч рублей, отпускаемой Цекомбанком на расширение кирпичного производства в г. Свердловске.

Получаемые по этой ссуде суммы будут зачисляться в местный бюджет и передаваться Свердловскому Промкомбинату в порядке ссуды по местному бюджету.

В Окружной Плановой Комиссии.

Реорганизация землеустроительного аппарата. Окружпланом рассмотрено предложение ОКРЗУ о реорганизации землеустроительного аппарата в сторону передачи больших прав местам. До настоящего времени все руководство землеустроительным делом осуществлялось непосредственно аппаратом Облземуправления.

В Облземуправлении было сосредоточено финансирование землеустройства, комплектование аппарата и снабжение инструментами, а также все оформление землеустроительных дел, в то время, как ОКРЗУ являлось лишь исполнителем технической работы.

Указанный порядок создавал много неудобств, так как все переговоры с населением и ответственность за выполнение работ несло Окрземуправление в то время как фактически всем делом ведало ОБЛЗУ.

Кроме того, порядок этот удлинял сроки оформления и производства дел, создавая лишнюю и отдаленную от населения инстанцию.

Окружплан признал необходимым возбудить через президиум ОКРИК ходатайство о передаче как распоряжения средствами, так и комплектования аппарата и снабжения инструментами Окружному Земельному Управлению с оставлением за ОБЛЗУ лишь распоряжения кредитами государственного и областного значения и общего контроля за землеустройством в округе.

Комбинирование районной промышленности. Окружпланом заслушан доклад Промышленного Отдела о ходе работ по

комбинированию районной промышленности. По поставлению Окружплана, было намечено проведение этого мероприятия в качестве опыта в нескольких районах.

По докладу принято постановление об ускорении работ по комбинированию районной промышленности, так как работы, проведенные в этой отрасли Промышленным Отделом, признаны недостаточными.

Крайний срок окончательной проработки этого вопроса намечен к 1 мая. Вместе с этим вопросом поручено проработать вопрос об общих организационных формах управления районной промышленностью.

Ликвидация электро-механического завода. Окружпланом одобрено предложение Промышленного Отдела о ликвидации, за нерентабельностью, электро-механического завода Промкомбината. Помещение завода намечено использовать для расширяющегося производства стеклографической фабрики.

Перепланировка кварталов города. В связи с интенсивно развивающимся строительством, возникает необходимость перепланировки целого ряда кварталов города, так как старая их планировка совершенно не соответствует условиям экономического и целесообразного использования площадей. По докладу ООМХ, Окружпланом одобрен проект перепланировки 5 кварталов города: 99, 137, 177, 179 и 263-го.

В большинстве перепланируемых кварталов делаются внутренние площадки с зелеными насаждениями.

Горсовет за работой.

9-й созыв Горсовета приступил к работе. 15-го февраля состоялось первое организационное заседание нового состава Горсовета, на котором выбран президиум из 19 членов и 12 кандидатов, мандатная комиссия из 3-х членов и 2-х кандидатов и утверждены следующие 8 секций: коммунальная, административно-судебная, здравоохранения, народного образования, финансово-бюджетная, торгово-кооперативная, промышленная, собеса и труда.

Председателем Городского Совета избран тов. Пылаев, 1-м заместителем т. Клепацкий, 2-м заместителем т. Сибрич и секретарем Горсовета тов. Каржавина.

Кооперирование кустарей—одиночек.

Президиум Горсовета поручил промышленной секции совместно с Промот-

делом и Уралселькустсоюзом обратить внимание на более интенсивное кооперирование кустарей одиночек по городу.

О взыскании задолженности с неисправных арендаторов.

В виду увеличения задолженности арендаторов промышленных предприятий президиум Горсовета поручил Промотделу принять решительные меры к ликвидации задолженности, не останавливаясь перед расторжением договоров с неисправными арендаторами.

Борьба за качество кирпича.

Президиумом Горсовета образована специальная комиссия для изучения причин недоброкачественного изготовления кирпича на заводах Промкомбината.

Образование Малого Президиума.

В целях разгрузки президиума Горсовета от вопросов, не имеющих, прин-

ципального и-широк о общественноз на- чения, образуется малый президиум Горсовета.

Новый тариф на электроэнергию

Президиумом Горсовета утверждены до 1 июля с/г. новые тарифы на электро- энергию:

Для Госучреждений, профессиональ- ных и партийных организации за кило- ват час 18 коп.

Для хозяйственных органов, коопера- тивов, клубов и кино 60 коп.

Для частных торговых предприятий, ресторанов, пивных и проч. 1 руб.

Для квартир рабочих и служащих тариф оставлен прежний, т-е. 16 коп. кил. час.

Снабжение Свердловска хлебом долж- но быть бесперебойным. За последнее время, в связи со снятием ряда изгото- вителей с хлебозаготовок, последние прекратили торговлю хлебом в городе, что при недостаточном снабжении мукой и хлебом Хлебопродуктом своих лабазов и Церабкопом своих магазинов, создало на рынке напряженное состояние хлебо- снабжения и усилило роль частных тор- говцев, стремящихся повысить цены на хлеб.

Президиум Горсовета, заслушав по этому вопросу доклад Окрвнторга, при- звал необходимым:

1. Снабжение Хлебопродуктом своих лабазов хлебом усилить.

2. Приняв во внимание сокращени государственного и кооперативного ап парата в городе,—усилить плановое сна бжение хлебом Свердловского ЦРК.

3. Усилить помол зерна на мельницах Промкомбината.

4. Кроме того, Президиум призвал необходимым в комиссию по регулиро- ванию хлебного рынка при Окриспол- коме ввести своего представителя и вместе с тем указать соответствующим организациям на недопустимость про- дажи в неограниченном количестве(воза- ми) хлеба частным торговцам.

Автобусное движение в гор. Свердло- ске будет расширено. Президиум Гор- совета, по докладу председателя прав- ления Коммунтреста тов. Савельева, признал необходимым расширить авто- бусное движение по городу до норм, предусмотренных на текущий год пяти- летним планом, сосредоточив главное внимание на обслуживании пригородов. Таким образом, можно ожидать, что к началу летнего сезона по городу будет курсировать до 50 автобусов.

Аванс в 150.000 рублей на жилстрои- тельство. Президиум Горсовета уполномо- чил т. т. Сибрина и Бусыгина под- писать обязательство в получении аван- са в 150.000 рублей в счет ссуды, от- пущенной Совнаркомом РСФСР на жил- строительство гор. Свердловска.

Финансовая хроника

Увеличение пенсий и пособий.

В связи с произведенными областью дополнительных ассигнованиями кре- дитов на выдачу пенсий и пособий с 1-го января с. г. нормы пенсий устано- влены:

	Гор.	Округ
Инвалиды 1 группы	18 руб.	12 р.
» 2 »	12 »	8 »
» 3 »	9 »	6 »

Семьи красноармейцев:

при 1 челов. нетрудос	6 руб.	4 р.
» 2 »	12 »	8 р.
» 3 и более »	18 »	12 р.

Лица, не подлежащие социальному страхованию (престар.) 4 3 руб.

Кроме того, установлены дополнитель- ные виды помощи, до сих пор не пра- тиковавшиеся:

	Гор.	Округ
На рожд. реб . 12 р.	8 р.	единов. в течен. 9 м.дев.
На корм. » в м. 3 »	2 »	
На погребение . 12 »	8 »	

Количество обеспечиваемых пенсионе- ров (включая сюда и семьи красноар- мейцев призыва 1903 года) по Свердло- скому Округу будет:

	Инвалид.	сем. красн.	Всего
по г. Сверд	143	533	676
по район. ок.	83	2277	2360
Всего	226	2810	3036

В связи с этим произведено дополни- тельное ассигнование кредитов по гор- бюджету 26267 р.
по райбюджету 65366 р.

Всего 91633 р

Кроме того, через Облсбес по гор- бюджету будет отпущено на 9 меся- цев 63487 руб.

Окончательное утверждение бюджета округа.

Обще-областной свод бюджетов лишь сейчас получил окончательное утверж- дение и центре. В связи с этим и окон- чательное утверждение бюджета нашег- округа последовало только сейчас.

Никаких значительных изменений не произведено.

Условные расходы (не обеспеченные доходами) на ремонт и строительство, включенные в бюджет в сумме 381 441 р., из бюджета исключены.

Произведено дополнительное ассигнование:

	Всего
1) На зарплату бухгалтерам райфинчастей по 20 руб. на чел. века	2718 р.
2) На зарплату по Сельсоветам: По 6 руб. на каждый сельсовет	9644 „
3) На ремонт школ	37000 „
4) На ремонт дорог	20000 „
5) На выдачу пенсий и пособий	91633 „
6) На содерж. гор. милиц.	28000 „
7) Включая в бюджет задолженность прошлого г.	251608 „
Всего	440603 „

Покрытие дополнительных ассигнований производится:

1) Наличностью на I-X	70397 р.
2) Дополнительно включаемой в доход. недоимкой по налогам и неналоговым доходам	181211 „
3) Дополнительно отпуском Округу дотации	188935 „

После этих изменений обще-окружной свод бюджета выразится:

	Доходы	Расходы
Гор. Свердлов.	3334916	3334916
Округбюджет	2302000	1091391
Райбюджеты	1858688	3069297

Всего . 7495604 7495604

О нарушении бюджетных правил при заключении колдоговоров. НКФ РСФСР, в согласии с разъясн. ием НКТ СССР, сообщает, что регистрация органами НКТ колдоговоров, как актов добровольного соглашения госорганов с профсоюзами, не снимает с госорганов ответственности за нарушение бюджетных правил, допущенное при заключении колдоговоров. Органы НКТ, при регистрации колдоговоров, и блюдают лишь за тем, чтобы в них были соблюдены гарантии, установленные трудовым законом а ельством. Поверять, соответствующи условия колдоговора действующим нормам бюджетных правил—в задаче органов НКТ не входит.

О компенсации за неиспользованный отпуск. При ревизии отчетности органами финконтроля установлено, что

многими учреждениями выплачивается служащим денежная компенсация за неиспользованные отпуска в размере не 2-х недельного заработка, как установлено Код. Зак. о Труде, а в большем разм. ре. В обоснование таких выплат учреждения ссылаются на то, что по закону они могут разрешать отпуска на сроки свыше 2-х недель, а следовательно, и компенсировать неиспользованные отпуска в размерах, больших 2-х недельного заработка.

По этому вопросу НКФ РСФСР разъясняет, что денежная компенсация за неиспользованный отпуск не должна превышать 2-х недельного заработка, так как разрешением более длительных отпусков имеется в виду предоставить сотруднику действительно отдых, а не повысить его заработок.

Отчисления по содержанию Ш. К. Окружная бюджетная комиссия, в заседании своем от 18-го февраля с. г. постановила: Постановление СНК от 20/X-25 г. о снижении отчислений на содержание месткомов и культтужды до 1 проц. провести в жизнь с 1-го марта с. г.

Уравнительный сбор по округу за 1 полугодие 1925—26 г.г. Основное обложение уравнительным сбором предприятий, облагаемых в общем порядке, (через фининспекторов) закончено.

Общая сумма уравнительного сбора, после зачета стоимости патентов исчислена:

по гор. Свердловску	184.168 руб.
по округу (районам)	109.102 руб.
Всего	293.270 руб.

К обложению было привлечено предприятий: государ. торгов.—27, промыш. лени.—11 с оборотом 3.954.000 руб., коопер. торгов.—322, промышл.—37 с оборотом 7.332.000 руб., частных торгов. 1536, промышл.—71 с оборот. 10.503.000 р. Всего торгов. 1905, промышлен. 119 с оборот. 21.789.000 р.

По сравнению с прошлым полугодием привлечено предприятий к обложению больше на 179 предприятий (всего 1726) с суммой оборота 19.854.000 р. больше на 1.935.000 р. с суммой начислен. уравсбора 283.832 р. больше на 12.438 р.

Сюда вошло и дополнительное обложение, в то время, как в 1-м полугодии текущего года дополнительное обложение будет проведено позднее, которое, исходя даже из прошлого полугодия, должно дать сумму уравсбора до 30.000 рублей (сверх исчисленных).

СПРАВОЧНЫЙ ОТДЕЛ.

Обзор текущего советского законодательства.

А. Постановления правительства СССР.

Уравнительный сбор.

1. Постановлением СНК Союза ССР от 21 ноября «*об отмене понижения окладов уравнительного сбора для торговых предприятий, увеличивающих свой товароборот*» («Изв. ЦИК СССР» от 19-го декабря 1925 года, № 290) порядок особого поощрения увеличения товарных оборотов путем понижения окладов уравнительного сбора за увеличение оборотов, с 1-го октября 1925 года отменен.

В связи с изданием настоящего постановления, постановления СНК СССР от 3 августа 1923 года (С. У. 1923 г. № 90 ст. 888) и от 4 октября 1924 года (Собр. Зак. 1924 г. № 14, ст. 150) об установлении вышеуказанных льгот утратили свою силу.

Льготы аптекам.

2. В дополнение к постановлению СНК Союза ССР от 1-го сентября 1925 года «*о налоговых льготах для аптек и их, объединений*». (Собр. Зак. 1925 г. № 65, ст. 486). Постановлением СНК Союза ССР от 29 декабря 1925 г. («Изв. ЦИК СССР» от 31 декабря № 298) сложена вся задолженность по промысловому и подоходному налогам с государственных аптек и их объединений, образовавшаяся до 1 октября 1925 г.

Льготы жилищному строительству.

3. Постановлением СНК Союза ССР от 5 декабря «*об освобождении от гербового сбора сделок по ссудам, выдаваемым коммунальными и городскими банками на ремонтно-строительные нужды*» («Изв. ЦИК Союза ССР» от 5 января 1926 года № 3), в целях развития коллективного жилищного строительства и ведения жилищного хозяйства, сделки по ссудам на ремонтно-строительные нужды, выдаваемым для жилищных кооперативов и домов-коммун от гербового сбора освобождены.

Новая монета.

4. Постановлением ЦИК Союза ССР от 6 января 1926 года («Изв. ЦИК СССР» от 15 января № 12), *вводится в обращение новая мелкая разменная монета.*

Новая монета изготавливается из сплава алюминия и меди. Достоинство монеты—одна, две, три и пять копеек. Вес новой монеты в три слишком раза меньше существующей медной. Диаметр монеты так же меньше: диаметр монеты в 1 копейку составляет 15 миллиметров вместо прежних 21,3 миллиметра.

Рисунок монеты и надписи, а так же и их расположение на монете сохраняются прежние.

К монете нового образца применяются все правила действующего законодательства в отношении выпуска, обращения и изъятия из обращения медной монеты.

Чеканка и выпуск новой монеты вызваны соображениями предоставить обороту наиболее удобную по размерам и весу мелкую разменную монету.

Порядок празднования юбилеев.

5. В целях экономии государственных средств постановлением СНК Союза ССР от 1 декабря 1925 года *установлен разрешительный порядок для празднования юбилеев государственными учреждениями и предприятиями.*

Госучреждениям и Госпредприятиям, состоящим на общесоюзном бюджете, разрешения выдаются Совнаркомом Союза ССР; Госпредприятиям общесоюзного значения, переведенным на начала коммерческого (хозяйственного) расчета, — Наркоматами, в ведении которых они состоят, и Наркоматом Рабоче-Крестьянской Инспекции.

Правительствам Союзных Республик предложено издать аналогичные постановления в отношении учреждений, состоящих на республиканском и местном бюджете, а так же предприятий республиканского и местного значения.

Б. Постановления правительства РСФСР.*Взыскание семсуды.*

1. Народному Комиссариату Земледелия РСФСР и его местным органам при взыскании ими задолженности по государственной семенной ссуде *постановлением ВЦИК и СНК РСФСР от 7 декабря 1925 года*, («Изв. ЦИК СССР» от 31 декабря 1925 года № 298) предоставлены права и обязанности финансовых органов, предусмотренные для последних постановлениями о порядке взимания налогов и сборов.

Действующие законы о беспорном порядке взыскания недоимок по налогам и сборам, применяются, таким образом, при взыскании задолженности по выдаваемым государством семенным ссудам.

Государственная семенная ссуда выдается исключительно в целях содействия сельскому хозяйству. Каждая ссуда должна быть возвращена государству в срок и полностью, дабы было возможно эту ссуду вновь распределить между нуждающимися хозяйствами. Поэтому устанавливаемый настоящим законом более строгий порядок взыскания задолженности по государственной семенной ссуде является мероприятием, ускоряющим и упрощающим процесс взыскания задолженности семсуды, а также и мероприятием, направленным к обеспечению нормальной бесперебойной деятельности земельных органов по оказанию планомерного содействия сельскому хозяйству выдачей семенной ссуды.

В виде изъятия из действующего законодательства «об ответственности за нарушение правил о погашении задолженности по налогам и сборам», наложение в административном порядке штрафов за невыполнение правил по погашению семенных ссуд *воспрещено.*

П е н и.

2. Постановление СНК РСФСР от 31 декабря 1925 года, «*о предельных размерах пени за несвоевременные взносы арендной и квартирной платы, а так же платежей за коммунальные услуги*» («Изв. ЦИК СССР» от 12 января 1926 года № 9), ограничивая пределы устанавливаемой местной властью пени за просрочку платежей по договорам найма помещений и предоставления коммунальных услуг, утверждает следующие неподлежащие повышению предельные ставки пени:

а) Несвоевременный взнос платы за коммунальные услуги влечет взимание пени в размере не свыше $\frac{1}{10}\%$ в день за первый месяц просрочки и не свыше $\frac{1}{5}\%$ за последующее время. Эти же предельные размеры пени установлены и в отношении невзноса квартирной платы и арендной платы за жилые дома;

б) За неисполнение обязательств по договорам о застройке пеня взимается в размере не свыше $\frac{1}{15}\%$ в день.

в) По договорам о сдаче в аренду или субаренду товарных и складочных помещений, участков земли и иных доходных статей, в случаях когда в этих договорах не включено ни общего условия о неустойке, ни частного условия о неустойке за несвоевременный взнос арендной платы, то Госорганы и жилтоварищества могут взимать пеню в размере не свыше $\frac{1}{8}\%$ в день за все время просрочки.

С изданием настоящего постановления, вводящего размеры пени, взимаемой за просрочку платежей, в определенные пределы, должны безусловно прекратиться такие, наблюдающиеся в практике, явления, когда, вследствие чрезмерно великим ставкам пени, суммы их, прогрессивно увеличиваясь, значительно превышают основную задолженность.

Прекращению этого ненормального явления должно так же способствовать и то установление разбираемого закона, что по достижении размера пени половины суммы общей задолженности (по всем платежам), дальнейшее начисление пени прекращается.

Регистрация маслодельных, сыроваренных и молочных заводов.

3. В целях учета предприятий, занимающихся переработкой продуктов сельского хозяйства постановлением СНК РСФСР от 14-го декабря 1925 года («Изв. ЦИК Союза ССР» от 6 января 1926 года, № 4), установлена обязательная регистрация государственных, кооперативных и частных молочных, маслодельных и сыроваренных заводов.

Регистрация должна производиться в ближайших земельных органах по месту работы того или иного молочного хозяйства (завода) и сельского хозяйства.

Подробный порядок регистрации указанных заводов будет установлен имеющей быть выработанной Наркомземом и согласованной с маслоцентром и центросоюзом инструкцией

Ученые врачи в деревню.

4. Постановление СНК РСФСР от 2 декабря 1925 года «об обеспечении сельских местностей медицинской помощью и об улучшении материально-бытового положения участкового медицинского персонала» («Изв. ЦИК СССР» от 13 декабря 1925 года № 285) является очередным законодательным актом Советской власти, направленным на осуществление лозунга «лицом к деревне».

Означенное постановление, имея своей целью обеспечение деревни медицинской помощью, устанавливает в этом направлении следующие основные положения:

а) Наркомздраву предоставлено право направлять в сельские местности по окончании курса обучения на медицинских факультетах тех врачей, которые пользовались государственными стипендиями.

б) Возможность усовершенствоваться в избранной специальности в клиниках, в институтах и в лечебно-санитарных заседаниях, в первую очередь предоставляется тем из окончивших курс обучения на медицинских факультетах лицам, которые дают обязательства работать в сельских местностях или уже там работали.

в) Медицинский персонал в деревне обеспечивается бесплатными квартирами с отоплением и освещением, транспортными средствами для раз'ездов по участку, специальной одеждой, медицинской литературой, под'емными, проездными и суточными, им же предоставляется преимущественное право на занятие в городских лечебно-санитарных заведениях по истечении трех лет *участковой службы*.

По истечении же пяти лет врачам предоставляются научные командировки сроком не менее, чем на три месяца.

Установлены 3 периодические прибавки жалования за каждые три года участковой работы (в размере 20% основного оклада). Установлены так же льготы при приеме детей сельских медработников в учебные заведения.

Перечисленные мероприятия, обеспечивая возможность организации надлежащей медицинской помощи в деревне, одновременно создают для медицинского персонала располагающие его к работе в деревне условия.

Обслуживание народной связи.

5. В целях устранения практикующегося на местах привлечения низовых органов и населения к осуществлению повинности по доставке и перевозке почты, *Постановлением СНК от 31 декабря 1925 года «о пределах обязанностей волостных (районных) исполкомов и сельских советов в отношении почтово-телеграфной связи»*, («Изв. ЦИК СССР» от 13 января № 10), воспрещены: а) принудительная подача подвозом, б) бесплатное содержание персонала и в) предоставление бесплатных помещений. ВИК'и, РИК'и и сельсоветы обязаны регулярно, не реже 2-х раз в неделю сдавать и получать корреспонденцию через сельских исполнителей. К такой же обязанности привлечены учреждения и предприятия, находящиеся в пределах волости (района), при служебных поездках их сотрудников. Кроме того, на ВИК'и (РИК'и) и Сельсоветы возложены обязанности по хранению почты, по продаже марок и по приему и сдаче корреспонденции.

Д. Козырьков.

ВОПРОСЫ и ОТВЕТЫ.

Вопрос. Будет ли строиться в нынешний строительный сезон в селе Кургановском, Полевского района, школа и мост через реку Чусовую, Проходящая дорога—окружного значения.

Ответ. (т. Крылаткову). Не будут, так как нет кредитов.

Член президиума Окрков **Ладейщиков.**

Вопрос: Мне, как арендатору дома по ул. Чернышевского, № 17, интересно узнать, каким образом возможно выселить проживающих в арендованном мною доме квартирантов? Дом мною арендован для использования под постоянный двор по договору с Окотмест-

хозом за № 346 от 27 октября 1925 года.

Ответ: Выселение допустимо только через суд. Основанием для выселения могут быть только причины, перечисленные в ст. 171 Гражд. Код. Если жилец не является рабочим, служащим или вообще лицом, имеющим право состоять членом профсоюза, то иск о выселении можно вчинить по окончании срока найма квартиры. Если же он поселился на неопределенный срок, то иск можно вчинить через три месяца после предупреждения жильца о выселении.

Юрисконсульт. Оврик **В. Кустов.**

Издатель: Свердловский Окрисполком и Горсовет.

Ответственный редактор В. Л. Горохов.

V СЕССИЯ ОКРИСПОЛКОМА.

12-го марта в г. Свердловске созывается

5-я очередная сессия Окрисполкома.

ПОВЕСТКА ДНЯ:

1. Итоги исполнения бюджета Округа в 1-м квартале текущего бюджетного года и перспективы дальнейшего выполнения бюджета. (Док. т. Бусыгин).

2. Школьное дело и политико-просветительная работа в Округе. (Док. т. Невский).

3. О хлебозаготовках, обеспечении Округа промтоварами и об очередных задачах местных Советов в области торговли и ее регулирования. (Док. т. Алексеев).

4. О предстоящей весенней посевной кампании. (Док. т. Девятов).

5. Дорожное хозяйство и перспективы дорожного строительства по Округу. (Док. т. Язовских).

6. О результатах перевыборной кампании и задачах в области оживления и укрепления работы Советов. (Док. т. Сиухин).

7. Итоги призыва гр-н рождения 1903 года и о мероприятиях по укреплению учетно-организационной военной работы на местах. (Док. т. Ландэ).

8. Разное: а) Утверждение решений Президиума Окрисполкома о введении обязательного государственного окладного страхования лошадей в сельских и городских местностях Округа.

б) Оформления низового советского районирования.

в) Сообщение об Округном Съезде Советов и об изменениях в составе Президиума Окрисполкома.

Присутствуют: члены и кандидаты в члены Окрисполкома и председатели Райисполкомов.

Приглашаются: а) Члены и кандидаты в члены ВЦИК и Облисполкома от Свердловского Округа.

б) Заведывающие Округотделами.

Явка всех участников Сессии обязательна к 12-му марта с. г. Выдача разного рода справок будет производиться в Орготделе Окрисполкома.

Ответственный Секретарь Окрисполкома **СИУХИН.**

За Зав. Орган. Отделом Окрисполкома **ЕЛИЗАРОВ.**

ОБЪЯВЛЕНИЯ.

Утеряны и похищены документы.

Паспорт выд. Дорожским с/с. Вятской губернии. 2) профкнижка союза разземлеса на имя Колеватевой О. П. № 476. **Воинская учетная книжка** № 2316 выд. Буткинским риком на имя Батавина Ф. М. № 477.

Удостоверение личности выд. Челябинским Окрадмотделом 2) Личная воинская книжка выд. Челябинским Окровоенкоматом на имя Осипова К. М. № 478.

Комсомольский билет выд. Красноярским райкомом РЛКСМ 2) профбилет № 420 выд. Красноярским союзом металлистов 3) удостоверение личности № 6110 на имя Сморгулер С. П. № 479.

Паспорт выданный Решетовским с/советом Свердловск. округа на имя Телициной А. Ф. № 480.

Удостоверение личности выдано Сверд. Окрадмотделом на имя Худиньких Н. В. № 481.

Удостоверение личности выд. Юго-ковневским исполкомом на имя Овчинниковой У. П. № 482.

Паспорт выданный Шараповским Виком Вятской губернии на имя Пестова Г. Р. № 484.

Удостоверение личности выданного Ярганским кантоном Краульской волости на имя Жеселимова З. № 483.

Паспорт выданный В. Тагильским с/советом Невьянского рика 2) личная карточка выд. Свердл. военкоматом на имя Ждановских Ф. Н. № 485.

Паспорт выд. Свердловским Окрадмотделом на имя Сов-Бисен № 486.

Партбилет № 3626 2) профкнижка союза Разземлеса и 3) удостоверение о бедности № 11 на имя Денисова Н. А. № 487.

Воинская книжка, выдан. Свердловским Окровоенкоматом удостоверение личности, выдан Перво-Уральским Сельсоветом, удостоверение, о прохождении допризывной подготовки, выдан. Свердловским Окровоенкоматом, профбилет Союза Химиков на имя Нарбутовских Н. № 515.

Метрическая выпись, выданная Свердловским загсом, на имя Мельникова М. № 518.

Удостоверение личности, выдан. Свердловск. городск. милицией на имя Тока ревой С. Г. № 516.

Воинская книжка, досрочного отпуска № 2., удостоверение личности, выдан Свердловской Совпартшколой, на имя Иовлева Вл. № 517.

Заборная членская книжка Т. П. О., провизионная книжка, выдан. Перм. ж. д., удостоверение личности, выдан

конт. 7 участка П. ж-д. на имя Зубарева М. № 519.

Удостоверение личности, выдан. Н.-Ипатьевским Сельсоветом Свердловского округа, на имя Коровиной М. № 520.

Профбилет, выдан. союзом Совторгслужащих № 11948 страховой билет, на имя Полянской З. № 521.

Профбилет Союза Совторгслужащих за № 411, выдан. на имя Воронина Ник. № 522.

Удостоверение личности, выдан. Свердловской гор. Милицией, на имя Маштаковой А. № 525.

Удостоверение личности, выдан. Б. Брусянским сельсоветом Белоярск. района, на имя Карамышева П. № 526.

Удостоверение личности, выдан. Светлогорской милицией Глазовского уезда Воинская книжка, выдан. бывшим Васильевским военкоматом Глазовского уезда, на имя Смольникова М. № 527.

Удостоверение личности, выдан. Урал. Област. промышлен. техникумом, на имя Гусева А. № 528.

Удостоверение личности: выдан. Свердловской городской милицией, на имя Плотникова И. № 529.

Профбилет, союз В. С. Р. М. за № 10823, на имя Шаньгина Ф. № 530

Удостоверение личности, выданное Песчанским Риком Шадринского Округа, на имя Обуховой Ф. № 531.

Удостоверение личности выдан. Пышминским с/с. Свердловского Округа, страховой билет, на имя Килуновой В. № 532.

Удостоверение личности, выдан милицией Юго-казенного завода. Пермского Округа, исполнительный лист на ребенка, выдан Пермским загсом, на имя Котельниковой В. № 533.

Патент 1-го разряда, на торговлю выдан. Свердловским Окрфо, на имя Решетникова Е. № 534.

Воинская книжка, выдан. Курновским с/с. Костромской губ. на имя Смирнова Г. С. № 535.

Личная карточка, выдан. Байкаловским Волисполкомом, удостовер. личности, выдан. Москвинским сельсов. Талицкого района, на имя Малышева И. № 536.

Личная карточка, выдан. Свердловским Окровоенкоматом, на имя Глинских К. № 537.

Удостоверен. личности, выдан. Никольским сельсов. Свердловского Округа, на имя Пьянковой М. № 538.

Удостоверен. личности, выдан. Шадринской милиц., на имя Сергеевой А. № 539.

Удостоверен. личности, выдан. Троицким сельсов. Шадринского Округа, конская карточка, выдан. Троицким сельсов. Шадринского Округа, карточка о инвалидности, выд. Каменской экспертной комиссией, на имя Шишкина А. № 540.

Удостовер. личности, выдан. Невьянским Райисполкомом, на имя Зайкиной О. № 542.

Удостоверен. личности, выдан. Ленинградским корейским Национальным Советом за № 70, на имя Ким-Енже № 541.

Считать недействительными.

ПРОМЫШЛЕННОЕ ВИНОДЕЛИЕ ПРИ ОБЛАСТНОМ ЗЕМЕЛЬНОМ УПРАВЛЕНИИ НА УРАЛЕ извещает всех своих покупателей и заказчиков, что контора его с 4-го марта **ПЕРЕВОДИТСЯ В ПОМЕЩЕНИЕ ОБЛЗУ** по улице Розы Люксембург, дом № 60. Телефон № 141.

СВЕРДЛОВСКИЙ ОКРУЖНОЙ ОТДЕЛ МЕСТНОГО ХОЗЯЙСТВА

настоящим объявляет, что в 2 часа дня 8-го марта 1926 г. в помещении жилищно-арендного П/отдела Окродместхоза (нижний этаж Окрисполкома, вход со двора) назначается **торги на продажу 2-х коммунальных домов** по улице Белинского под № 76/78 и 80.

Вр. Зав. Окродместхозом ЦИКАРЕВ.

ТРЕБУЮТСЯ ШПАЛОТЕСЫ и ПИЛЬЩИКИ

для заготовки шпал, КОНОВОЗЧИКИ для перевозки **ДРОВОРУБЫ.** дров, бревен и

ОБРАЩАТЬСЯ: г. Свердловск, угол улиц Ленина и Вайнера, 24-8, ЛЕСОЗАГ Окрземууправления.

Для сведения и исполнения всех Государственных и частных учреждений и предприятий.

В предупреждение точного исполнения постановления С. Н. К. С. С. С. Р. от 25/III—1924 г. означенным учреждениям и предприятиям напоминает, что они обязаны представлять в Финансовый Отдел сведения о всех подрядах и поставках на суммы свыше 50 руб., в месячный срок со дня заключения договора.

В случаях, когда подряды или поставки исполняются на протяжении двух или более окладных периодов, сведения о них следует сообщать в первый раз в месячный срок со дня заключения договора, а затем по окончании каждого окладного полугодия, не позднее 15 апреля и 15 октября, с указанием суммы, на которую подряд или поставка были выполнены в отчетном периоде.

Бланки сведений о подрядах и поставках можно получить в Налоговом П/Отделе ОКРФО.

При этом надо иметь ввиду, что нет надобности в представлении сведений о подрядах и поставках, заключенных между госпредприятиями и о подрядах и поставках, заключенных кооперативами и их объединениями с госучреждениями или предприятиями, если подрядчиками или поставщиками являются госорганы.

Нарушение упомянутого постановления от 25/III—1924 г. карается в порядке уголовного кодекса.

Зав. ОКРФО БУСЫГИН.

За Зав. Налоговым П/Отделом МАКСИМОВ.

ЭЛЕКТРОСТАНЦИЯ „ЛУЧ“

доводит до сведения абонентов, что постановлением Свердловского Горсовета (Протокол № 2, § 2) на время с 1 января по 1 июля 1926 г. утвержден нижеследующий тариф на электро-энергию, отпускаемую для освещения по счетчикам:

1. Для квартир 16 коп. квч.
2. Госучреждений профессиональных и партийных организаций 18 » »
3. Хозорганов, кооперативов, клубов и кино 60 » »
4. Частных торговых предприятий, ресторанов, пивных и проч. 1 руб. »
5. Льготный тариф с распределением через Уралпрофсовет 08 коп. »

ТАРИФ ДЛЯ МОТОРОВ И ТЕХНИЧЕСКИХ ЦЕЛЕЙ ПО СОГЛАШЕНИЮ.

Управляющий Электростанции «Луч» И. ПАЛКИН.

Верно: Управделами СУДНИЦИН.

Начиная со следующего № в виде приложения к журналу „ОКРУГ“ будет выходить

ОФИЦИАЛЬНЫЙ СБОРНИК

обязательных и протокольных постановлений, распоряжений, циркуляров, инструкций и материалов Свердловского Окружного Исполнительного Комитета и его отделов.

Об условиях выписки „СБОРНИКА“ будет об'явлено в следующем номере журнала.

План агрикультурных мероприятий на весенний период 1926 года.

I. Общие положения.

Прошлый 1925 хозяйственный год отмечен значительными успехами в части количественного восстановления сельского хозяйства, а именно: посевная площадь достигла довоенных размеров, количество крупного рогатого скота превысило размеры довоенных лет. Увеличилось с 1921 г. также количество рабочего скота (хотя в этой части имеется еще некоторый недостаток по сравнению с довоенным временем. Наряду с количественными достижениями необходимо отметить качественные, а именно: увеличился размер применения простейших массовых мероприятий (сортирование семенного материала, протравливание), заметно увеличилось применение улучшенной обработки земли и ухода за посевом, расширилась площадь под кормовыми травами. Наконец, необходимо отметить осознание массой крестьянского населения необходимости коренной ломки своих хозяйств на началах правильного землеустройства и землепользования. В настоящее время междуселенным землеустройством охвачены полностью районы: Каслинский, Сысертский, Белоярский, Арамилский, Режевской, Егоршинский, частью Невьянский и Михайловский с общей площадью 546,000 дес. Из этого количества к настоящему году окончено внутриселенное землеустройство на площади 37.000 дес. и последовали заявки, пока не оплаченные по районам:

Каслинскому	на 10.000 дес.
Белоярскому	» 35.000 »
Невьянскому	» 12.000 »
Арамилскому	» 15.000 »
Режевскому	» 26.000 »
Егоршинскому	» 40.000 »
<hr/>	
Итого	на 138.000 дес.

При этом в девяти селениях Каслинского района, в 12-ти Белоярского, в 4-х Арамилского, в 2-х Невьянского, и 2-х Михайловского в текущем году приступают к внутриселенному переделу земли. В селениях: Брусняцком, Носковой, Шиши, Каменевском, Кочневском, Кузино, Полетаево, Измоденово, Б. Брусяны Белоярского р-на на общей площади 8640 дес. приступают в текущем году к введению общественного 4-х польного севооборота.

4-х польный же севооборот в текущем году вводится: Б. Истоке Арамилского р-на, на пл. 1077 дес. в селениях: Щербаковка, Андреевка

Сысертского р-на на площади 306 дес., в Знаменском земельном об-ве Каслинского р-на на площади 1720 дес.

Принимая во внимание, что правильное землеустройство является первоосновой дальнейшего развития массы крестьянских хозяйств, главной задачей земельных органов в предстоящий весенний период является обслуживание землеустраиваемых районов и селений, предполагающих перейти весной на правильный севооборот.

Одним из важных факторов, характеризующих состояние сел. х-ва, является размер посевной площади. Увеличение его указывает на то, что сельское хоз-во экономически крепнет. Поэтому, второй важнейшей задачей является принятие необходимых мер по закреплению размеров посевной площади.

Настоящий момент в развитии сел. хоз-ва является переходным в смысле сосредоточения внимания не столько на количественном его росте, сколько на качественном улучшении основных его отраслей в целях поднятия производительности всей массы крестьянских хозяйств. Отсюда третьей задачей весенней кампании текущего года является проведение ряда мероприятий, направленных на увеличение производительности крестьянского хоз-ва. Сюда будут относиться мероприятия по повышению урожайности, продуктивности скота, по развитию некоторых отраслей хоз-ва, которые являются по местным условиям наиболее доходными для крестьянского хоз-ва, как, например: огородничество для пригородных районов.

Для успешного осуществления изложенных задач необходимо провести ряд организационных мероприятий, направленных, с одной стороны, на укрепление и расширение низовой земельной сети, с другой, на вовлечение в активное участие в деле сельхозстроительства широких крестьянских масс, а также кооперативных и общественных организаций деревни.

II. Мероприятия по закреплению размеров посевной площади.

В 1925 г. размер посевного клина определялся в 147000 дес. Учитывая: 1) обеспеченность семенами более мощных слоев крестьянства, имеющих тенденцию к расширению посева хлебов, 2) наличие не использованной пашни по некоторым районам (например: Сысертский, где обрабатывается только 70% пашни) и кроме того, 3) то обстоятельство, что некоторые селения Белоярского и Егоршинского районов в целях закладки общего траво-клина при переходе на общественный севооборот с будущего года, в текущем году обсеменяют свои пашни полностью, не оставляя пара, контрольная цифра посевной площади может быть установлена в текущем году 155,000 дес., т. е. с расчетом увеличения посева против прошлого года на 5%.

А) Обсеменение семенами.

Для обсеменения посевного клина 155.000 дес. требуется: 1.200.000 пуд. семян. Опыт прошлых лет, а также подсчеты обеспеченности семенами отдельных групп хозяйств заставляют предполагать, что недостаток семян, падающий всецело на группу бедняцких хозяйств составит до 10% общей потребности или около 120.000 п.

Источниками для покрытия указанного недостатка семян должны служить: 1) месные семфонды, которых числится по округу 46.000 пуд., 2) фонды ККОВ—до 15.000 п., 3) кредит Сельхозбанка до 5600 п. (10% ссуды улучшенных семян), 4) поступающая в возврат по задолженности прошлых лет ссуда в количестве до 20.000 п., остальные 33.400 п. должны быть покрыты за счет специального кредита с./х. банка на расширение посевной площади.

Б. Обеспечение инвентарем.

Имеющееся в наличии количество обрабатывающего инвентаря достаточно для обработки пашни соответственно намеченной контрольной цифре посева, культурного же инвентаря не достает: плугов 7228, борон зубчатых и дисковых 4367, культиваторов 2361, сеялок 1491, сортировок 585 и триеров 915.

Общая сумма, на которую предполагается забросить инвентарь в текущем году выражается в 129.532 р.

В целях оказания содействия по приобретению инвентаря маломощному населению намеченный к отпуску на 2-й квартал с. г. кредит распределяется по районам следующим образом:

1 Арамилский район . . .	4.000 р.	10 Нязе-Петров. район .	1.800 р.
2 Белоярский » . . .	8.000 р.	11 В. Уфалейск. » . . .	800 р.
3 Березовский » . . .	800 р.	12 Н. Сергинск. » . . .	600 р.
4 Бисертский » . . .	1.000 р.	13 П. Уральский » . . .	1.500 р.
5 Егоршинский » . . .	5.000 р.	14 Режевской » . . .	8.000 р.
6 Каслинский » . . .	8.000 р.	15 Полевской » . . .	800 р.
7 Кыштымский » . . .	2.100 р.	16 С. Уткинский » . . .	1.200 р.
8 Михайловский » . . .	2.000 р.	17 Сысертский » . . .	2.500 р.
9 Невьянский » . . .	3.000 р.		
		Итого . . .	52.100 р.

Распределение указанного кредита по районам произведено на основании заявок с мест и опыта по распределению кредита за прошлый год.

В отношении обеспечения ремонта с. х. инвентаря в текущем году дело обстоит благополучно, благодаря наличию крупных мастерских в Каслинском, Белоярском, Режевском, Михайловском и Невьянском районах, а также благодаря льготам, которые даны крестьянским кустарям.

В. Обеспечение рабочим скотом.

Обеспечение рабочим скотом маломощных хозяйств характеризуется следующей таблицей:

РАЙОНЫ	Число маломощных посевных хозяйств			
	С рабочим скотом		Без рабочего скота	
	Число хозяйств.	В %	Число хозяйств.	В %
Арамильский	2074	57,8	1514	42
Белоярский	2037	62	1256	38
Березовский	829	72	461	28
В.-Уфалейский	1023	94	72	5
Егоршинский	2997	76	936	23
Каслинский	2066	58	1442	41
Кыштымский	1134	60	758	40
Михайловский	1978	79	508	20
Н.-Сергинский	2917	73	1035	26
Невьянский	3446	71	1342	28
Н.-Петровский	885	89	102	10
П.-Уральский	3245	78	873	21
Полевской	1169	88	158	11
Режевской	2266	70	1252	29
С.-Уткинский	2543	83	523	17
Сысертский	1185	63	683	37

Из таблицы видно, что менее обеспеченными являются районы: Арамильский, Каслинский, Белоярский, Сысертский, Режевской и Невьянский.

Планом кредитования сел.-хоз. банка на 2-й квартал намечается отпуск кредита на рабочий скот в сумме 5500 р. Этого, безусловно, недостаточно. Соответственно минимальным запросам с мест, во 2-м квартале следует выдать 8000 рублей, с распределением по районам: Арамильскому 1000 р., Каслинскому 1500 р., Егоршинскому 500 р., Белоярскому 1500 р., Сысертскому 1000 р., Режевскому 1500 р. и Невьянскому 1000 р.

III. Подготовка к внутриселенному землеустройству.

Принимая во внимание чрезвычайно важное значение проходящего в настоящее время землеустройства, необходимо самое внимательное отношение со стороны земорганов к тем районам, где междуселенное землеустройство подходит к концу и на очереди стоит вопрос о внутриселенном землеустройстве. Районами, заканчивающими междуселенное землеустройство, являются: Каслинский, Сысертский, Белоярский, Арамильский, Режевской и Егоршинский.

В этих районах предполагается провести кампанию по разъяснению значения внутриселенного землеустройства и ознакомлению со способами

проведения его. К проработке связанных с землеустройством вопросов будет привлечено как само население, так в особенности сел.-хоз. кружки и другие общественные организации. Участковый агроном и землеустроитель имеют задачи в результате кампании добиться того, чтобы крестьянская масса вполне сознала значение проводимых работ в деле повышения производительности и доходности крестьянского хозяйства.

IV. Мероприятия по закреплению многопольных севооборотов.

а) снабжение семенами трав.

Для закрепления севооборотов в селениях, переходящих на правильные севообороты требуется для посева в смешанном клину—3500 пуд. вики. Кроме того требуется 520 пуд. люцерны для 5-го выводного клина в Знаменском земельном обществе Каслинского района.

В землеустраиваемых районах в качестве опыта предполагается также посеять чечевицу. Учитывая потребность в семенах кормовых трав зем. об-в, переходящих на многопольный севооборот, подтвержденную заявками с мест, кредит предполагается распределить:

№ по порядку	Наименование районов	Вики	Клевера	Люцерны	Тимоф.	Чечевицы
1	Режевской	1000	160	—	5	—
2	Егоршинский	1000	—	—	—	50
3	Невьянский	500	120	—	—	—
4	Михайловский	—	—	—	—	—
5	Н.-Петровский	—	30	—	—	—
6	Н.-Сергинский	—	40	—	—	—
7	Бисертский	—	120	—	—	—
8	С.-Уткинский	—	100	—	—	—
9	П.-Уральский	100	25	—	5	—
10	Березовский	100	25	—	—	—
11	Арамилский	500	15	—	—	25
12	Белоярский	2300	15	—	—	200
13	Полевской	—	15	—	—	—
14	В.-Уфалейский	—	15	—	—	—
15	Каслинский	500	10	250	—	25
16	Сысертский	2000	10	—	—	—
17	Кыштымский	—	—	—	—	—
	Итого	8000	700	300	10	300

б) снабжение тракторами.

Имея ввиду, что механизация сельского хозяйства является одним из основных моментов закрепления общественных севооборотов, на развитие применения тракторов в предшествующие годы было обращено большое внимание. В результате пропаганды на трактора в текущем году имеется 12 заявок с мест о желании приобрести трактор.

Согласно имеющихся заявок с мест распределение тракторов, назначенных на Свердловский округ сводится к следующему:

№ по порядку	РАЙОН	Наименование кооператива	Система трактора	Через какой кредит. кооператив	Сумма кредита
1	Белоярский	Логин. маш. т-во «Трактор»	Фордзон	Логин. т-во	1200
2	»	Камыш. маш. т-во «Нов. Пахарь»	»	Камыш. »	1200
3	»	Кочневск. маш. т-во «Новый Дар»	»	Брусн. »	1200
4	»	Бруснятск. т-во по обраб. земли «Терн. Путь»	»	» »	1200
5	»	Изгод. т-во по обраб. земли «Орлово Гнездо»	»	» »	1200
6	»	Черногол. маш. т-во «Богатырь»	»	» »	1200
7	Каслинское	Маш. т-во «Вперед к культуре»	»	Куяшск. »	1200
8	»	Т-во по обр. земли «Смычка»	»	» »	1200
9	Кыштымск.	Смолин. маш. т-во «Марксист»	»	Рождест. »	1200
10	Режевской	Черемисск с.-х. кред. т-во	Интернац.	Черемис. »	3000
11	»	Каменск. с.-х. пром. кред. т-во	Фордзон	Каменск. »	1200
12	Невьянск.	С.-х. маш. т-во	»	» »	1200
					18000

V. мероприятия по повышению урожайности.

а) Сортирование семяматериала.

Исходя из предположения обсеменить в текущем году 155,000 дес., из коих основными культурами будет занято 124.000 дес., контрольная цифра по сортированию определяется в 1.240.000 п.

Наличие сортировальных машин у с.-х. кооперации составляет 42, у частных хозяев 333 машины. При полной нагрузке возможно в текущем году отсортировать машинами с.-х. кооперации 244.200 п. и машинами частных хозяев 1.050.000 п., а всего 1214,200 п. т. е. полностью 200% посевного зерна.

При проведении кампании по сортированию бедняцким хозяйствам будут даны льготы в виде бесплатного сортирования по удостоверениям или по опискам ККОВ.

Плата за сортирование согласно указаний НКЗ устанавливается: за сортирование на триере от 0,5—1 к. с пуда просортированного зерна и на сортировке от 0,3—0,5 коп. с пуда.

Учет работ будет производиться на основании особой инструкции Окргу.

б) Протравливание.

Принимая во внимание результаты проведения кампании в прошлые годы, необходимо констатировать, что население с каждым годом все больше начинает уяснять пользу протравливания, учитывая это, в текущем году предполагается протравить следующее количество семян.

1 Полевской	2.000 пуд.	10 Михайловский	15.700 п.
2 Сысертский	12.000 »	11 Н. Сергинский	1.700 »
3 Н.-Петровский	4.000 »	12 Егоршинский	25.000 »
4 Каслинский	20.000 »	13 Белоярский	43.000 »
5 П. Уральский	1.000 »	14 В. Уфалейский	600 »
6 Невьянский	1.000 »	15 Арамилский	15.000 »
7 Березовский	5.200 »	16 Кыштымский	2.400 »
8 Режевской	30.000 »	17 Бисертский	6.400 »
9 С. Уткинский	30.000 »		

200.000 п.

Из общего количества 200.000 п. предполагается 180.000 п. промыть формалином и 50,000 п. протравить медным купоросом сухим способом.

Для осуществления намеченного мероприятия потребуется формалина 75 п. и медного купороса 150 п.

Для бедняцких хозяйств протравливание будет производиться бесплатно по удостоверениям или спискам ККОВ.

Учет работ будет произведен согласно специальной инструкции.

в) Распространение улучшенных семян.

В целях постепенной замены имеющихся у населения местных разносортных разнооверенных по своему созреванию семян семенами лучшего качества в текущем году предполагается продолжить начатое в прошлом году распространение улучшенных семян.

В соответствии с имеющимися кредитами с.-х. банка и с наличием семян, собранных в возврат прошлогодней ссуды, будет произведено решение посева улучшенных семян в районах Каслинском, Белоярском и Режевском, в которых были посеяны улучшенные семена в прошлом году.

Всего предполагается распределить 26580 пуд., распределение будет произведено следующим образом:

Р а й о н ы:	Пшеницы белокооски.	Пшеницы краснокооской.	О в с а Виктория	О в с а Золот. дожд.
Белоярский	4030	—	4100	2370
Режевской	—	1000	1800	6330
Каслинский	—	1280	4050	1620
	4030	2280	9950	10320

Распределение будет произведено через с.-х. кредитные т-ва. В первую очередь семена будут выданы земельным обществам, а затем отдельным группам, при условии засева обособленных земельных участков. Ссуда будет выдана с условием возврата натурой с начислением 25%.

1. Распространение минеральных удобрений.

На основании заявок с мест в текущем году предполагено распределить на условиях краткосрочного кредита 4300 п. суперфосфата.

По районам предполагено распространить:

Михайловский	1000 пуд.	Н.-Петровский	100 пуд.
Бисертский	100 »	Н.-Сергинский	100 »
С. Уткинский	500 »	П. Уральский	100 »
Невьянский	300 »	Режевской	900 »
Егоршинский	160 »	Белоярский	300 »
Арамилский	160 »	Сысертский	800 »
Каслинский	160 »	В. Уфалейский	20 пуд.
Березовский	20 »		

По плану кредитования на второй квартал намечено на минеральное удобрение 500 р. вместо предусмотренных годовым планом 3.200 р. в связи с этим Окрузу возбуждает ходатайство перед Облзу о пересмотре составленного с. х. банком плана кредитования на второй квартал.

Кроме 4.300 пуд. предполагается отпуск Авиахимом 2000 пуд. суперфосфата для бесплатного распределения в округе в целях пропаганды идей Авиахима среди крестьянства. Эти 2000 п. будут использованы на показательных участках, главным образом, под клевер и вику, в следующих районах:

Михайловский	100 п.	Бисертский	100 п.
Н. Сергинский	1000 „	Н.-Петровский	100 „
С. Уткинский	80 „	П.-Уральский	80 „
Невьянский	100 „	Режевской	350 „
Егоршинский	150 „	Белоярский	350 „
Арамилский	150 „	Сысертский	100 „
Каслинский	100 „	Кыштымский	20 „
Полевской	20 „	В.-Уральский	20 „

В первую очередь опытные участки будут заложены у членов Авиахима, во вторую—в с. х. кружках.

д. Распространение улучшенных способов обработки земли.

За последние годы в связи с пропагандой можно отметить некоторое распространение улучшенных способов обработки земли. В текущем году предполагено этим мероприятиями охватить, по возможности, широкие слои крестьянства.

К мероприятиям этого порядка относятся: ранняя вспашка и подборонка паров (южные р-ны) занятый пар (северные р-ны и подборонка озими во всех р-нах), а также рядовой посев. Все эти мероприятия будут отражены в темах опытов, организуемых силами с. х. кружков.

VI. Огородничество.

В пригородных р-нах округа огородничество при правильной постановке является доходной отраслью хоз-ва. В связи с этим в текущем году в Арамилском и Березовском районах, обслуживающих Свердловский район, намечены следующие мероприятия.

1. Выявление деревенского актива, интересующегося огородничеством и организация этого актива. В первую очередь к делу развития огородничества будут привлечены с. х. кружки и с. х. кооперативы.

2. Для ознакомления населения с культурой огородных овощей в обоих районах силами с. х. кружков будут заложены показательные огороды.

3. Для снабжения населения хорошими огородными семенами будет организована заготовка их через госсельсклад и сельхозкооперацию.

4. В обоих районах будут проведены недельные курсы по огородничеству.

Для обработки показательных огородов размером каждый по одной десятине потребуется согласно особой сметы 240 р. (120 р. на огород). Эта сумма будет выделена из средств, отпущенных по местному бюджету на закладку показательных участков.

Кроме того, потребуется приглашение на службу в Окрзу специалиста по огородничеству.

VII. Мероприятия по животноводству.

а. Коневодство.

а) Проведение случной кампании.

По примеру прошлых лет в текущем году будет произведена регистрация племенных жеребцов. С владельцев зарегистрированных жеребцов будет отобрано обязательство покрыть каждым жеребцом не менее 15-ти маток в сезон.

По опыту прошлых лет в округе можно рассчитывать на регистрацию около 200 жеребцов, распределяющихся по районам.

Белоярский	17 жеребц.	Н.-Петровский	11 жер.
Егоршинский	34 „	Михайловский	10 „
Режевской	43 „	Н.-Сергинский	8 „
Невьянский	24 „	Бисертский	5 „
П.-Уральский	4 „	Арамилский	8 „
С. Уткинский	5 „	Березовский	2 „
Кыштымский	1 „	Полевской	2 „
Каслинский	22 „	Сысертский	5 „
В. Уфалейский	5 „		

Считая на каждого жеребца в среднем по 10 маток, можно рассчитывать на покрытие в течение сезона 2.000 шт. маток.

Кроме того, для вновь организованных в Невьянском и Белоярском районах коневодческих товариществ предполагается получить от ОБЛЗУ 4-х жеребцов госконишни для организации случных пунктов, а также организовать опыты с искусственным оплодотворением.

б) Организация конских испытаний.

Наиболее интересными по состоянию рабочего скота и степени заинтересованности населения в улучшении коневодства являются районы: Режевской, Егоршинский, Невьянский, Михайловский, Н.-Сергинский и Бисертский. В этих районах будут проведены испытания лошадей на резвость бега, грузоподъемность и выносливость. К организации их будут привлечены с. х. кружки и с. х. кооперативы.

Испытания будут проводиться по особой инструкции.

Б. Крупный рогатый скот.

Обеспеченность стад быками представляется по районам в следующем виде:

Арамильский . . .	7725 кор.	75 бык.	Н.-Сергинский . . .	8124 к.	209 б.
Белоярский . . .	9466 „	542 „	Н.-Петровский . . .	5465 „	278 „
Березовский . . .	4185 „	55 „	П.-Уральский . . .	9168 „	78 „
В. Уфалейский . . .	4434 „	79 „	Полевской . . .	4538 „	39 „
Егоршинский . . .	6943 „	244 „	Режевской . . .	9205 „	532 „
Каслинский . . .	9098 „	231 „	С. Уткинск . . .	4781 „	40 „
Кыштымский . . .	6651 „	319 „	Сысертский . . .	4958 „	244 „
Михайловский . . .	5422 „	169 „	Невьянский . . .	8852 „	62 „

всего по округу 109065 к. 3196 б.

Таким образом, наименее обеспечены быками Арамильский, Березовский, Невьянский, П. Уральский, С. Уткинский и Полевской р-ны.

а) выбраковка производителей.

В более обеспеченных быками районах: Сысертском, Михайловском и Режевском в текущем году будет произведена выбраковка негодных быков с производством кастрации.

б) организация случных пунктов.

Бычьи случайные пункты, исходя из наличия быков при сел.-хоз. кооперативах, будут организованы в текущем году в следующих районах:

Режевской	с 6 быками.	Невьянский . . .	с 9 быками.
Березовский	» 5 »	Каслинский . . .	» 9 »
П.-Уральский	» 8 »	Арамильский . . .	» 3 »
Н.-Сергинский	» 1 »	Полевской . . .	» 7 »
Сысертский	» 11 »		

Всего по округу 59 »

в) организация раздельной пастьбы молодняка.

Пастьба молодняка в общем стаде имеет следствием порчу производителей, а потому мешает улучшению скота путем подбора и обеспечению стад хорошими производителями. В текущем году будет проведена кампания по разъяснению населению вреда от пастьбы молодняка в общем стаде с целью добиться вынесения общественных приговоров о раздельной пастьбе.

г) конкурсы быков производителей.

Для того, чтобы заинтересовать население в сохранении хороших производителей и правильном уходе за ними, в тек. году будут проведены конкурсы быков производителей в мало обеспеченных районах: Арамиль-

ском, Михайловском, С.-Уткинском, Невьянском, Режевском и Березовском. Владельцам одобренных быков будут выданы премии.

д) организация малочно-контрольных союзов и бычьих товариществ.

В настоящее время контрольные союзы имеются в Каслинском и Арамилском р-нах и один в г. Свердловске. Кроме того, в стадии организации находятся союзы в Березовском и С.-Уткинском р-нах. Дальнейшая работа в этой части должна заключаться в инструктировании организованных союзов по вопросам правильного кормления, учета удоев, а также организации сбыта молочной продукции.

Вопрос об организации сбыта требует особенного внимания в пригородных районах. Кроме того в р-нах С. Уткинском и Михайловском надлежит использовать имеющиеся возможности для развития маслоделия.

В целях выявления продуктивности скота с одновременной пропагандой идей контрольных союзов в текущем году будет проведено показательное кормление скота в Михайловском, Березовском, С. Уткинском, Невьянском районах. В каждом р-не будет поставлено на нормы 20—30 коров. Кормление закончится конкурсом молочности с премированием коров за наибольшую продуктивность.

Организация бычьих т-в намечается во всех р-нах.

в) овцеводство.

В связи с вынесением в ряде обществ приговоров о закупке племенных баранов и одновременном проведении кастрации местных баранов предполагается испросить кредит на приобретение в текущем году племенных баранов для организации рассадников. В настоящее время в Окрзу поступил уже приговор Б. Бруснятского об-ва, Белоярского р-на и ожидается поступление приговоров из Михайловского и Невьянского районов. При условии отпуска потребного кредита в указанных районах будут организованы рассадники племенных овец.

г) пчеловодство.

Из мероприятий по развитию пчеловодства намечаются: 1) проведение лекций и бесед по пчеловодству в районах: Н.-Петровском, Михайловском, Каслинском, Белоярском и Арамилском; 2) организация в тех же районах кооперативных пчеловодных объединений; 3) организация показательных артельных пасек в районах: Белоярском две, Михайловском три и Н.-Петровском две; 4) организация через сел.-хоз. кооперацию снабжения пчеловодов инвентарем и пчелами, а также организация сбыта продукции пчеловодства.

VIII. Агропропаганда.

а) лекции и беседы.

Во всех районах округа будет проведен ряд лекций и бесед на темы о сортировании, протравливании и др. простейших массовых мероприятиях, направленных на поднятие производительности крестьянского хозяйства.

В землеустраивающихся районах, кроме того, будут организованы специальные беседы по разъяснению вопросов землеустройства и землепользования.

б) сел.-хоз. курсы.

Для подготовки в деревне актива, на который агроперсонал мог бы опираться при проведении своих мероприятий, будут организованы месячные сел.-хоз. курсы в Белоярском, Арамилском и Михайловском р-нах. В каждом р-не курсы рассчитаны на 60 курсантов. Программа курсов в Белоярском и Арамилском р-нах составлена с уклоном на землеустройство, в Михайловском с уклоном на животноводство. В Белоярском р-не курсы уже открыты 25/1—25 г. В Михайловском открытие курсов намечено 10/II—26 г. и в Арамилском 20/II—26 г.

в) *опытно-показательные участки.*

Закладка опытно-показательных участков в целях ознакомления крестьянства на практике с улучшенной техникой хоз-ва будет проведена по всем р-нам округа. Основными темами опытов намечаются: сравнение посева протравленными и не протравленными семенами, способы посева (разброской и рядовой) удобрение суперфосфатом одним и с примесью навоза, особенно на дальних землях, зеленое удобрение, различные способы обработки земли; количество опытов по каждому р-ну не фиксируется. Непременным условием для закладки опыта ставится доведение его до конца с обязательным учетом результатов.

г) *с'езды участковых сел.-хоз. советов.*

С'езды участковых сел.-хоз. советов являются одним из способов вовлечения крестьянства в обсуждение проводимых агромероприятий и согласования работы земельных органов с местными природными, бытовыми и экономическими условиями. Созыв с'ездов желателен в весенний период во всех р-нах. Осуществление этого стоит в зависимости от наличия средств в районных бюджетах.

IX. Организационные мероприятия.

Для проведения намеченных на весенний период мероприятий необходимо располагать, во-первых, соответствующим агрономическим аппаратом на местах, во-вторых, достаточным количеством средств.

В настоящее время агрономическая сеть Окргземуправления состоит из 17-ти (по числу районов) агрономических участков, обслуживаемых 17-тью агрономами и 7-ью помощниками агрономов (10 участков обслуживаются только одним специалистом на каждый участок).

При существующем числе специалистов, когда такие р-ны, как Каслинский, Режевской, Егоршинский, Арамилский и Михайловский, имеют только по два специалиста (агроном и помощник), а Невьянский и Н.-Петровский даже по одному специалисту на район, Окргземуправление стоит перед угрозой не использовать полностью наиболее благоприятную в смысле агрономического обслуживания и воздействия на население обстановку.

Поэтому необходимо теперь же усилить агрономическую сеть не менее, как 7-ю специалистами (по числу поименованных районов).

В отношении средств об'ем мероприятий и степень успешности проведения их находится в прямой зависимости от размера кредита в, которые будут отпущены сел.хоз. банком во втором квартале. Разница между намеченными банком и фактически необходимыми средствами видна из следующего сопоставления:

По мнению Окргу минимальный размер кредита на второй квартал определяется в 283.672 р., тогда как сел.-хоз. банком намечается лишь 214.350 р.

Наконец необходимейшим условием для успешного выполнения плана мероприятий на весенний период является активное участие в осуществлении их сел.-хоз. кооперативных объединений, ККОВ, сел.-хоз. кружков и др. общественных организаций.

Кроме того, все мероприятия рассчитаны на самостоятельность крестьянства и проявление с его стороны самой широкой инициативы.

Поэтому, наряду с расширением агросети, задачей Окргу является вовлечение в активную работу всех перечисленных организаций, а также и самого крестьянства.

Особенное внимание при прсведении каждого мероприятия должно быть уделено обеспечению интересов беднейшего населения.

Зав. Окргземуправлением **Девятков.**

Зав. Адм.-Орг. Отд. **Ремезов.**

Объявление.

Настоящим объявляется, что согласно внесенных в наименование Перво-Уральского Государственного Товарищества на вере под фирмой

„УРАЛЗАКУПСБЫТ“

зарегистрированного Свердловским Окргвноторгом по реестру Т-в н/в 21 ноября 1925 года под № 1 (первым), изменений, наименование вышеуказанного Товарищества с 25 февраля 1926 года имеет быть следующее:

„УРАЛЬСКОЕ ТОВАРИЩЕСТВО НА ВЕРЕ“

под фирмой „УРАЛЗАКУПСБЫТ“ в соответствии с чем произведены изменения записи в реестре.

Зав. Окргвноторгом АЛЕКСЕЕВ.

Цена 20 коп.

2л

Свердловск, тип. «Графит»
Абц. О-ва Уралкнига.
Зак. № 2984. Тир. 1500 экз.