

ПРОЛЕТАРИИ ВСЕХ СТРАН, СОЕДИНЯЙТЕСЬ!

XVIII

5137 (ш)



ОКРУГ

ЕЖЕНЕДЕЛЬНЫЙ ОРГАН
СВЕРДЛОВСКОГО
ОКРИСПОЛКОМА и ГОРСОВЕТА.



№ 8

ЕЖЕНЕДЕЛЬНЫЙ ЖУРНАЛ

„ОКРУГ“

ОРГАН СВЕРДЛОВСКОГО ОКРИСПОЛКОМА И ГОРСОВЕТА



ПОДПИСНАЯ ПЛАТА:

на год. . . . —6 руб., на полгода—3 р.,
на 3 мес.—1 р. 50 к., на 1 мес.—50 к.

ОБЪЯВЛЕНИЯ:

1 страница	120 руб.
1/2 страницы	60 руб.
1/4 страницы	30 руб.

УТЕРИ ДОКУМЕНТОВ:

от 1 до 3-х	1 р. 25 к.
от 3-х до 5-ти	2 „ — „
от 5-ти до 8-ми	3 „ — „

Все подписавшиеся на журнал до объявления новой подписной платы будут получать журнал в течение соответствующих сроков по старой цене.



Деньги и всю корреспонденцию адресовать:
Свердловск, Окрисполком, журнал „Округ“.

Пролетарии всех стран, соединяйтесь!

№ 12
КОСОВОДСКАГО
ОБЩЕСТВА ВЕЛЬСКАГО ХОЗЯЙСТВА

О К Р У Г

ЕЖЕНЕДЕЛЬНЫЙ ОРГАН
Свердловского Окружного Исполнитель-
ного Комитета и Городского Совета
Рабочих и Красноармейских Депутатов

№ 8.

2-й ГОД
ИЗДАНИЯ.

26 февраля 1926 г.

Г. СВЕРДЛОВСК.

СОДЕРЖАНИЕ:

Передовая. Восьмая годовщина Красной Армии и задачи военного строительства.

Советское строительство.

	Стр.
<i>П. Кирпиков.</i> — Весенняя кампания.	4
<i>Н. Бусыгин.</i> — Еще об организационных неувязках.	7
<i>В. Рюмин.</i> — Укрепление боевой мощи СССР.—дело всех трудящихся	10
<i>П. Фелицин.</i> — Безработица в Свердловском округе	11
<i>Г. Макаров.</i> — Санитарное просвещение в деревне	14
<i>Н. Б.</i> — Чем об'яснить?	16

Хозяйство округа.

<i>А. Жеребцов.</i> — Коммунальные доходы и расходы города Свердловска на 1925-26 г.	17
<i>А. Вершинин.</i> — К вопросу о развитии куст.-пром. кооперации в Свердловском округе	20
<i>Папулов.</i> — Об устройстве лесов местного значения	23

Жизнь районов. 26

Х р о н и к а 33

Об'явления 34

АДРЕС РЕДАКЦИИ: Свердловск, Орготдел Окрисполкома

(уг. ул. Малышева и Добролюбова).

Прием по делам редакции от 1—3 часов дня.

Рукописи, присылаемые для помещения в журнале, должны быть написаны четко (по возможности на машинке) и только на одной стороне листа.

Во избежание ошибок и недоразумений, следует обязательно указывать на присылаемых для печати материалах имя, отчество, фамилию и точный адрес автора.

Все помещенные в журнале материалы оплачиваются по тарифу.



7 130515

Восьмая годовщина Красной Армии и задачи военного строительства.

Восемь лет тому назад было положено начало организации единственной пока во всем мире и первой в истории человечества Рабоче-Крестьянской Красной Армии.

В. И. Ленин в 1920 году, определяя ее задачи, сказал: «Мы рассчитываем, что громадный опыт, который за время войны приобрела Красная армия и ее руководители, поможет нам улучшить ее качества. Мы добьемся того, что при сокращении армии мы сохраним такое основное ядро, которое не будет возлагать непомерной тяжести на республику в смысле ее содержания и в то же время, при уменьшенном количестве Армии, мы лучше, чем прежде, обеспечим возможность снова поставить и мобилизовать ее важную силу».

Это завещание Ильича к седьмой годовщине своего существования Красная армия выполнила.

На восьмой год существования Красная Армия, закончив коренную реорганизацию сверху донизу, смогла приступить к закреплению организационных достижений и направить свое главное внимание на укрепление боеспособности.

Состоявшийся недавно 14 Съезд ВКП (б) постановил: «Принять все меры к укреплению обороноспособности страны и укреплению мощи Красной Армии и Флота, морского и воздушного».

Это постановление продиктовано условиями общей мировой обстановки.

Усиливающееся революционное движение на Западе, хозяйственный и культурный рост нашего Советского Союза, разрастающееся национально-революционное движение народов Востока против империалистических грабителей готовят в недалеком будущем события мирового значения, в которых роль Красной Армии не будет и не может быть ролью безразличного наблюдателя.

Нам необходимо быть готовыми к нападению мировых хищников.

Вместе с тем нам необходимо помнить, что будущая война—будет главным образом войной тылов.

Враг направит свои воздушные силы, химические средства, дальноточные орудия на уничтожение железнодорожных центров, фабрик и заводов, на отравление крестьянских полей.

Отсюда вытекает двоякая задача. Во-первых—укреплять нашу регулярную армию, и во-вторых,—в возможно короткий срок военизировать нашу страну, научить широкие слои населения пользоваться всеми имеющимися у нас средствами борьбы и обороны. Это значит, что при избах-читальнях, при нардомах, клубах, везде, где только можно, надлежит иметь такой пункт, который бы распространял военные знания.

Это значит, что каждое сколько-нибудь крупное промышленное предприятие должно быть заранее подготовлено к тому, чтобы оно немедленно же могло быть приспособлено для нужд обороны. Это значит, что в будущей войне будут состязаться не только живые силы армий, но и силы производственные: фабрика будет конкурировать с фабрикой в части наиболее быстрого, регулярного и доброкачественного снабжения борющихся сил всем необходимым.

Вот какие задачи стоят перед нами, и к разрешению их, точнее—к серьезной постановке их успешного решения мы подходим вплотную.



Весенняя кампания.

За годы революции весенний период в восстановлении сельского хозяйства приобрел исключительно важное значение.

В этот период особенно ярко выделялось внимание рабочих и крестьян к делу развития сельского хозяйства, сосредоточивались все силы и возможности для обеспечения деревни всем необходимым для успешного засева полей.

В разруху после гражданской войны и голода, когда наше сельское хозяйство особенно низко упало во всех своих отраслях,—нашей первой задачей было *приостановить дальнейшее падение хозяйства, направить его на путь восстановления и обеспечить восстановление средствами.*

Эта задача в данный момент разрешена. Сельское хозяйство быстро стало оправляться, и сейчас мы видим, что оно по своему состоянию очень близко подходит к размерам дореволюционного времени, а в таких отраслях, как животноводство, развитие даже перешло этот уровень.

Развитие сельского хозяйства шло не только количественно. Вместе с ростом посевного клина, количества рабочего и продуктового скота, количества инвентаря—заметен серьезный сдвиг в сторону качественного улучшения отраслей сельского хозяйства. Имеются чрезвычайно показательные достижения—как сильнейшая тяга крестьянства к землеустройству, развитие травяного клина, успех применения крестьянством лучших способов обработки земель.

Еще в прошлом году наряду с стремлением закрепить достигнутые результаты количественного развития сельского хозяйства—взята линия *на качественное его улучшение*, и сейчас некоторые результаты предпринятых мер сказываются, в особенности в части улучшения семенного материала.

Таково в общем состояние сельского хозяйства в настоящее время. Нет надобности доказывать эти положения цифрами, об этом писалось очень подробно не раз.

Но необходимо освежить в памяти современное состояние и наметить задачи на весеннюю кампанию по дальнейшему его развитию.

Если в годы разрухи в сельском хозяйстве нашей главной заботой было обеспечение крестьянства посевным материалом, лошадьми, инвентарем, зачастую не обращая внимания на качество их, то в настоящий момент задачи должны стоять иные.

Дальнейшее развитие народного хозяйства указывает нам на необходимость скорейшего и всемерного развития производительности сельского хозяйства, повышения его доходности.

А следовательно, наши мероприятия в наступающую весеннюю кампанию должны быть глубоко проникнуты именно этим содержанием.

Весенняя кампания не далека, на подготовку к ней времени остается не много. Пора наметить те основные линии, по которым должны быть направлены усилия крестьянства.

Какие же задачи встают перед нами в весеннюю кампанию?

Первое—это закрепление достигнутых результатов, главным образом *сохранение посевного клина*.

Закрепление должно выразиться в обеспечении населения семенами в достаточном для обсеменения имеющегося посевного клина количестве, пополнении состава конской силы и снабжении деревни с/хозяйственным инвентарем, а также и организацией его ремонта.

Некоторая угроза сокращения посевного клина, если не притти во время на помощь, несомненно есть. Несмотря на то, что крестьянское хозяйство крепнет, что в прошлом году урожай был более, чем сносный, и хлеб в деревне есть, все же наименее обеспеченная часть крестьян еще с осени вынуждена была для нужд своего хозяйства продать имевшийся запас хлеба, и весьма вероятно, что не только на семена, но даже на прокормление семьи—хлеба у этих хозяйств не хватит. Перед этими хозяйствами весной будут два пути: или отдать землю в аренду более зажиточному соседу, или занять у него семена на условиях, какие тот поставит.

Ясно, что наша задача—организовать обеспечение семенами бедняков и середняков, не имеющих хлеба, не допуская закабаления их.

Для этого необходимо полностью привлечь имеющиеся на местах семенные фонды земельных обществ, местных комитетов взаимопомощи и с-хоз. кооперативов. В случае недостачи—изыскать источники для полного удовлетворения нужд маломощного крестьянства.

Похуже положение мы будем иметь и с обеспечением конской силой безлошадных хозяйств, инвентарем—хозяйств, не имеющих его.

Многого в этом отношении сделать невозможно в виду ограниченности средств, но все же намеченные по плану кредитования с-хоз. Банка суммы надлежит своевременно и полностью использовать для означенных целей. Мероприятия по улучшению конского состава путем организации случной кампании, одобрения производителей и т. д. должны быть широко поставлены в весенний период.

Всех потребностей, конечно, не удовлетворим, но острота в значительной мере будет смягчена.

В смысле ремонта с.-х. инвентаря Свердловский округ находится в особо благоприятном положении. В каждом районе имеется достаточно предприятий общественных, государственных и частных, способных обслужить нужды крестьянства.

Вторая задача—*подготовка к внутриселенному землеустройству и закрепление вводимых крестьянством улучшенных севооборотов*.

Тяга крестьянства к коренной ломке своих хозяйств с целью улучшения их, повышения доходности, характеризуется расширением землеустройства. Нужно притти на помощь крестьянству довести эту основную меру до конца, до внутриселенного землеустройства, сопровождая его обязательно введением улучшенных приемов хозяйствования, обработки земель и т. д.

Все те селения, в которых межселенное землеустройство уже прошло, должны быть охвачены подготовительной кампанией. Все общественные, советские организации должны быть привлечены к этой работе.

В тех же селениях, где внутриселенное землеустройство уже закончено и земельные общества избрали форму землепользования, имеют земельные участки и выбрали улучшенный севооборот—нужно обеспечить

крестьянству агрономическое обслуживание, организовать снабжение крестьянства в нужном количестве, главным образом, семенами трав для обсеменения травяного клина, для нашего Свердловского округа, в большинстве вики, клевером и кое-где люцерной.

Трудно, почти невозможно будет сохранить улучшенный севооборот, если не будет семян для травяного клина. Задача сложная только потому, что у нас недостаточен агрономический персонал, нет средств на закупку семян и самих этих семян.

Следующий важный момент—*развитие наиболее доходных отраслей сельского хозяйства.*

Нельзя упустить в весеннюю кампанию этой задачи. Крестьянин Свердловского округа продолжает строить зерновое хозяйство, видя наибольшую доходность фактически в менее доходной отрасли хозяйства—полеводстве.

Животноводство, которое должно явиться наиболее доходной отраслью хозяйства, пока не привлекает внимания крестьянства, огородничество даже в пригородных районах не развито. Пчеловодство так же, несмотря на прекрасные естественные условия для процветания его.

Наш округ с его богатейшими рынками сбыта с.-х. продуктов в виде овощей, молока, масла, мяса, меда и т. д., с достаточными путями сообщения, для развития перечисленных отраслей хозяйства чрезвычайно благоприятен.

Это должно быть учтено.

Мероприятия по правильному ведению животноводства как по использованию имеющегося племенного и улучшенного материала, так и по проведению показательных опытов по кормлению скота, укреплению хлебов и т. д. должны быть развиты возможно шире и именно в предвесенний и ранне-весенний периоды.

В пригородных районах и вообще в районах с хорошими рынками сбыта необходимо организовать мероприятия по огородничеству, сводящиеся к выявлению интересующихся этой отраслью граждан и объединению их, снабжению семенами, ознакомлению с организацией правильного доходного огородничества и проведению ряда мер, поощряющих ведение огородничества.

Таким образом, во всех перечисленных мероприятиях необходимо взять твердый курс на улучшение качественной стороны сельского хозяйства и повышение доходности крестьянского хозяйства. Но этим еще не исчерпываются стоящие перед нами задачи.

Наряду с мероприятиями организационного порядка выявляется необходимость проведения ряда мер массового характера, простых, понятных крестьянству и имеющих огромное значение в повышении производительности крестьянского хозяйства.

Опыт показывает успех распространения их среди крестьянства и широкого применения.

Одно из первых мест среди этих мер занимает *улучшение семенного материала.* Особенное внимание должно быть уделено распространению сортовых семян, именно тех культур, которые показали себя в условиях нашего округа наиболее урожайными, как, например,—овсы «Шведский», «Золотой дождь», кое где пшеницы «Белокурка», «Сойотка».

Нынешний год, благодаря большому наличию семян, дает возможность значительно расширить это мероприятие.

Сохраняя принцип постепенного распространения сортовых семян в избранных типичных районах округа,—не разбрасываясь в проведении

мероприятия,—несомненно, что через короткое сравнительно время мы будем иметь незначительный результат.

Вместе с этим большое внимание нужно уделить сортированию и протравливанию семян. В прошлом году этими мероприятиями была охвачена почти половина высеваемых в округе семян и зараженных головней. В нынешнем году нашей задачей следует ставить большой охват высеваемых семян, так как мероприятие завоевало себе авторитет у крестьянства и не будет ошибкой сказать, что в настоящее время редкий крестьянин уклонится от сортирования или протравливания своих семян.

Последнее, что необходимо выдвинуть в настоящую посевную кампанию, это—*агрономическая пропаганда*.

Введение лучших способов обработки земель и посева, применение искусственных удобрений, борьба с вредителями—должны быть темой бесед в весеннюю кампанию. Подготовка и закладка на крестьянских землях опытных делянок—также серьезная задача, оправдавшая себя.

В-общем и целом указанные мероприятия должны отличаться, сравнительно с постановкой их в предыдущие годы, своей глубиной, уклоном на развитие производительных сил в сельском хозяйстве.

Разумеется, и проведение их потребует лучшей организационной подготовки, большего напряжения сил.

Значительная тяжесть по их выполнению ложится на земельные органы; от подготовленности последних будет зависеть успешная организация проведения мероприятий. Но поскольку мероприятия носят исключительно-массовый характер, поскольку ими охватывается все население и в главнейших отраслях хозяйства успешное проведение мероприятий возможно только тогда, когда это проведение будет «общественным», когда «общественная мысль» будет на них сосредоточена и актив деревни примет в их проведении непосредственное энергичное участие.

Привлечение широкой крестьянской массы, всех общественных организаций к активному участию—вот действительный залог успеха.

Все, что возможно, должно проводиться через местные с.-хозяйственные кооперативы, комитеты взаимопомощи, с-х кружки.

В каждом Сельсовете, Райисполкоме вопрос о весенней кампании должен быть подробно проработан, и проведение мероприятий надлежаще организовано.

В заключение нужно остановиться еще на одном вопросе, именно на том, как должны проводиться мероприятия в деревне и какие слои населения они прежде всего должны охватывать.

В начале статьи говорилось об особенном значении обеспечения бедноты и середняков, не имеющих хлеба, семенным материалом, о необходимости льготного, вплоть до бесплатности, обеспечения бедняцких хозяйств агрономическим обслуживанием.

Эта основная линия должна проходить через все мероприятия.

В первую голову—забота о бедноте.

Совершенно очевидно, что к восприятию любого мероприятия наиболее подготовлено материально зажиточное хозяйство. И если не будет проявлено достаточного внимания к нуждам бедняцких хозяйств, в организации мероприятий не будет отражено направление в сторону бедняков и середняков—понятно, результат будет отрицательный и поведет к закабалению бедняцких слоев зажиточным.

Подобного положения допускать нельзя.

Основной мерой помощи бедняцким хозяйствам является их объединение, хотя бы временное, для обсеменения полей, проведения тех или иных мер. Помимо того должно быть предусмотрено приближение агрономических мер к бедняцкому слою крестьянства, доступность их в материальном отношении.

Проведение всех мер должно касаться в первую очередь бедняков и середняков. Такие меры, как сортирование, протравливание семян, обслуживание инвентарем с прокатных пунктов, обслуживание племенными производителями с случных пунктов должны проводиться для бедняков на льготных условиях, включительно до бесплатности.

Помощь ссудами с.-хоз. банка натуральными и денежными должна производиться возможно полнее и на установленных льготных условиях.

П. Кирпиков.

Еще об организационных неувязках.

Выдвинутые т. Ширяевым положения о необходимости и порядке ликвидации организационной неувязки в работе Окрисполкома (и ряда его отделов) с областными организациями, взявшими на себя вместе со своей областной работой, работу и по Свердловскому Округу, *правильны* и, по моему мнению, нужно принять все меры к тому, чтобы они в ближайшее время были проведены в жизнь.

Необходимость срочного разрешения этого вопроса диктуется целым рядом минусов, полученных в работе по округу из за существующих организационных неувязок в работе, отмеченных т. Ширяевым.

Для иллюстрации я приведу хотя бы результаты неувязки в работе Уралселькустсоюза по Свердловскому Округу, которую он ведет наряду со своей работой по Области.

Окрфинотделу (инспекции кооперативного кредита) в работе по инспектированию кредитно-кооперативных организаций приходится увязывать свою работу с Уралселькустсоюзом, т. к. задача наша и Уралселькустсоюза по отношению низовых кредитных кооперативов сводится к одному и тому же (если не говорить о задачах инспекции по отношению к работе в этой части самого Селькустсоюза) и поэтому как будто бы ясно и понятно, что работа Уралселькустсоюза в отношении кредитных кооперативов должна быть с Окрфо полностью согласована, и все законные требования последнего, как инспектирующего органа, выполнены.

А что мы видим на деле? Во-первых, полную неувязку в работе и, во-вторых, твердое нежелание Уралселькустсоюза увязывать ее — да и где же им увязывать работу по Свердловскому Округу, когда по горло работы по Области?!

А в результате всего этого получается то, что сейчас уже конец февраля, а мы от них на 2-й квартал еще не имеем плана обследований низовой сети, а актов ревизий за все время еще ни одного не получали.

Из этого ясно, что обслуживание периферии Округа инспекторским аппаратом Уралселькустсоюза крайне слабо (областные дела, видимо, мешают усилению этого обслуживания) и те нарекания, которые мы встречаем со стороны низовых организаций, что «их не инспектируют годами» (ряд заявлений, сделанных на крестьянских конференциях) *правильны* и требуют немедленного устранения, а это будет возможно тогда, когда будет какой-то аппарат, отвечающий за свою работу по Округу и

согласовывающий план этой работы по Округу с Округным Исполнительным Комитетом и другими округными организациями, согласование с которыми необходимо.

Отчетность—это зеркало, отражающее действительное состояние организации, а что мы видим? — Сводные балансы первичной сети представляются с большими опозданиями, сводного годового баланса за 1924-25 год еще до сих пор нет; мерк представлению не представившими отчетов низовыми кооперативами Уралселькустоюзом никаких не принимается (заняты областными делами—где же думать о каком-то Вьюхинском или Атигском кооперативе) результат—болезнь низового кооператива выясняется тогда, когда ее нельзя уже вылечить, и кооператив лопается.

В статье «Состояние с-х кооперативной сети Свердловского Округа» (Журнал «Округ», № 5 за т. г.) тов. Пыхтеев сам указывает на то, что «По ликвидации Округного Союза и до создания Областного Союза кооперативную сеть Свердловского Округа почти никто не интересовался» и что «сама-то ликвидация Свердловского Округного Союза сильно отразилась на низовой сети и до того некрепкое финансовое положение еще больше пошатнулось», дальше тов. Пыхтеев продолжает: «В настоящее время, после организации Уралселькустоюза, имеется возможность обратить должное внимание на укрепление низовой сети, как в области организационной, так и хозяйственной», но, «Правда, до тех пор, пока еще сам Уралселькустоюз не окреп, ждать быстрого улучшения трудно».

О чем все это говорит?—А о том, что ликвидация Окрселькустоюза тяжело отразилась на низовой периферии с-х кооперации (вопреки всем уверениям, которые делались раньше, когда приступали к реорганизации), что за все это время (год) никто не поинтересовался состоянием дел низовой кооперативной сети и что от Уралселькустоюза, пока он не окреп, (а это может быть еще год продлится) быстрого улучшения дела по обслуживанию низовой сети ждать трудно.

Можно-ли оставить работу с-х кооперации в том состоянии, в каком она сейчас находится? Конечно, нет.

А если вдуматься в то, чем т. Пыхтеев заканчивает свою статью «Низовая сеть, наученная горьким опытом ликвидации Свердловского Округного Союза, боится вступать в Облсоюз с-х кооперации» и дальше «Не оформление членства не дает возможности Уралселькустоюзу вплотную подойти к обслуживанию низовой сети», и если я еще добавлю, что по материалам нашей инспекции видно, что со стороны Уралселькустоюза инструктирования кооперативов, не состоящих членами Союза, совсем не ведется, то *необходимость немедленного создания аппарата, отвечающего перед округными организациями за работу по Округу, будет совершенно очевидна.*

Это по работе Уралселькустоюза, а если приглядеться хорошенько к другим организациям: Уралоблсоюз и т. д., то правильность сделанного т. *Ширяевым* предложения будет совершенно ясна, и потому нельзя не пожелать того, чтобы этот вопрос был разрешен как можно скорее, «опытов» достаточно—пора браться за работу.

Н. Бусыгин.

Укрепление боевой мощи СССР—дело всех трудящихся.

(Об организации военных кружков).

Военно-научное общество возникло в результате гражданской войны 1918-20 г.г. Дальнейшее развитие этого общества теснейшим образом связано с развитием нашего военного строительства. Опыт гражданской войны, выкованные в ее боях кадры комполитсостава—вот те две основных предпосылки, которые наметили организацию ВНО и определили ему дальнейшее движение по перифериям советского строительства в массу рабочих и крестьян.

Основной задачей ВНО является содействие усилению обороноспособности страны, и исходя из этого положения в перспективе деятельности этого общества намечаются следующие задачи:

а) всемерное укрепление боевой мощи Красной армии через посредство активной самодеятельности комполитсостава, кр-цев и военморов;

б) привлечение, через организации ВНО, к активному участию в работе на оборону страны и содействие делу по военной подготовке трудящихся масс.

Первая задача разрешается созданием сети военно-научных кружков в низовых аппаратах, соприкасающихся с массой населения; насаждением этих кружков на заводах, фабриках и трестах, наиболее важных для дела обороны страны путем изучения нашей промышленности; путем соответствующей обработки научно-технических сил обеспечения такого направления в развитии техники и промышленности Союза, при котором учитывались бы интересы обороны страны. Наряду с этим должна вестись военная пропаганда.

Вторая задача разрешается объединением запасного комполитсостава во ВНО, в котором они образуют ядро активных работников для разработки вопросов военно-научного характера в целях усовершенствования своего военно-образовательного ценза.

Вся высшая надстройка ВНО будет оправдывать свои цели и задачи в прямой зависимости от низовых ячеек ВНО и их работы среди населения.

Колоссальное развитие технических средств борьбы наших зарубежных «друзей» будущую войну измеряет не числом живых существ, а достижениями в области авиации, химических средств и разрушительной силы снарядов, каковые средства они безусловно в войне перенесут на наш глубокий тыл, стремясь разрушить жизненные центры Союза.

Война захватит в свой круг не определенный фронт, не определенную часть населения, а весь Союз, и одни будут на фронте, а другие в тылу: на заводах, на фабриках и в сельском хозяйстве закреплять материальную базу для питания фронта.

Следовательно, практическая и творческая работа ВНО упирается в народную массу и осуществляется через определенные низовые культурные организации.

Таковыми организациями являются избы-читальни, различного рода научные уголки, кружки физкультуры, авиахима и т. п.

Начсостав запаса, легко разбирающийся в вопросах военизации и имеющий определенный уклон в сторону быстрого восприятия новых моментов в нашем военном строительстве, может и должен быть застрельщиком на местах в организации ВНО и его дальнейшей работе.

На местах неизбежно возникает вопрос: *как и что делать?*

Практический подход к работе на местах, при наличии инициативы, несложен.

В избе-читальне, на фабрике или заводе в любом предприятии, по инициативе группы или даже одного человека, при согласовании в опроса с партийными комитетами, создается военный уголок.

Руководитель военного уголка при избе-читальне входит в качестве члена в совет ее и в своей работе отчитывается перед ним.

Организационно создав военный уголок, сейчас же надо связаться с ВНО ближайшей войсковой части, если это в районе комплектования терчастей: или с Окровоенкоматом—если вне района его.

Необходимо разработать календарный план работы на месяц и включить его в общий план культурно-просветительной работы избы-читальни, завода, фабрики.

Каждый член военного кружка обязан активно работать в нем и выполнять индивидуальные задания.

Члены этих кружков имеют право получать литературу и периодическую печать ВНО на льготных условиях.

Но, создав такой кружок, необходимо его деятельность расширять не только в сторону организационной связи с ВНО высшей инстанции и вывариваться в собственном соку, но углублять свою работу в сторону населения, заинтересовывая его своей работой и привлекая к активной работе в кружке. Работа кружка не имеет законченной формы.

Учет накапливаемого опыта в работе всегда будет расширять эти формы, а постоянное и личное общение работающих в кружках и с верхом—ВНО, и с низом—населением, в будущем покажет, что ВНО таит в себе богатые данные к разрешению обороноспособности СССР и сохранению Октябрьских завоеваний.

Переучтенному Начсоставу запаса надо выполнить свой долг и в обстановке гражданского бытия, так же, как он выполняет свой долг в обстановке воен. времени: быть проводником в народную массу идей военизации, которая обеспечивает наше мирное строительство на хозяйственном фронте.

В. Рюмин.

Безработица в Свердловске и округе.

С 1-го января 1926 года Свердловская биржа труда, работавшая до сих пор исключительно в городском масштабе, получила значение окружной биржи труда.

Этому переходу ее на практическую окружную работу предшествовало постановление Президиума Свердловского окрисполкома от 20 октября 1925 г. за № 54.

Нужно отметить, что до указанного постановления ОКРИК'а мероприятия, связанные с безработицей, вытекающие из наличия ее и диктуемые спросом на рабочую силу, проводились по округу только в одном центре—Кыштыме, где имеется биржа труда. Все остальные районные центры Округа, несмотря на их промышленное значение, с большими цифрами движения рабочей силы и потребления ее, не имели аппаратов Наркомтруда, на обязанности коих лежало бы как выполнение трудового посредничества по найму, так и учет безработицы.

Исключением являются страховые кассы и пункты, которые ставятся с безработицей лишь в отношении оказания помощи безработным.

Таким образом, Свердловская биржа труда, выполняя постановление Президиума ОКРИК'а об охвате безработицы по Округу, прежде всего столкнулась с организационным вопросом: где и в какой форме следует вести по округу сеть пунктов по посреднической работе.

В основу разрешения первого вопроса — о местонахождении посреднических пунктов были положены данные профессиональных союзов, полученные ими с мест, о движении рабочей силы по объединяемым предприятиям.

Из этих данных выведена необходимость охвата сетью посреднических пунктов 8-ми наиболее промышленных районных центров округа, с наличием в них заводов и в некоторых местах отхожих промыслов.

Так как организация 8-ми пунктов требует наличия значительных средств, каковые бирже труда не были предоставлены и, кроме того, создание густой сети филиалов по посреднической работе, без предварительного изучения работы и изучения полной целесообразности их, не имело достаточных оснований и не подкреплялось в полной мере какими-либо положительными сторонами, то на первое время было решено ограничиться лишь двумя новыми пунктами в Билимбае и Невьянске, имея в наличии уже Кыштымскую биржу труда, составляющую третью единицу в Округе. Эти два вновь создаваемые пункта решено организовать в местах пребывания инспекторов труда, под общим наблюдением последних и с охватом работы по району, обслуживаемому инспектором, с тем, чтобы работа пунктов была изучена как опыт подобных организаций.

Посреднические единицы в округе названы «корреспондентскими пунктами», за исключением Кыштымского, за которым сохранено название биржи труда.

Таким образом был разрешен вопрос о форме районных аппаратов.

В дальнейшем, согласно постановления комитета биржи 5-го февраля, к организации намечено еще два корпункта — в Сысерти и Верх-Исетском заводе. Последний на правах отделения Свердловской биржи труда.

В настоящее время пока работают только пункты в Кыштыме и Билимбае, открытие остальных трех — в В.-Исетском заводе, Невьянске и Сысерти предполагается произвести в течение февраля месяца.

По двум работающим пунктам мы уже имеем кой-какие сведения, хотя и недостаточно полные, но намечающие картину безработицы в этих районах.

По Кыштымской бирже труда.

За январь месяц зарегистрировано безработных: мужчин — 81, женщин — 20, итого 101 человек, из них — 59 членов профессиональных союзов. За то же время поступило спроса на рабочую силу — 41 заявка (человек), при чем спрос удовлетворен полностью, но на 41 единицу определенных на работу падает лишь 13 человек членов профсоюзов, т. е. 31,5%, и в числе посланных оказывается всего лишь одна женщина.

На 1-е февраля в Кыштыме осталось безработных 923 человека, из них: мужчин 550 чел., женщин — 373 чел., — членов профсоюзов — 276 чел. и подростков — 301 чел.

По Билимбаевскому корреспондентскому пункту.

За январь зарегистрировано безработных — мужчин 330 чел., женщин — 67 чел., итого 397 чел., из них членов профессиональных союзов — 210.

За то же время поступило спроса на рабочую силу 63 заявки (человек), удовлетворено спроса 39 чел., в числе посланных на работу членов профсоюзов 33 чел., т. е. около 85%, и женщин — 13 человек.

На 1-ое февраля в Билимбаевском районе осталось безработных 379 чел., из них мужчин 313 чел., женщин 66 чел., членов профсоюзов 121 чел. и подростков 62 чел.

По городу Свердловску.

За январь зарегистрировано безработных мужчин 884 чел., женщин 728, итого 1612 чел., из них членов профессиональных союзов 807 чел.

За то же время поступило спроса на рабочую силу 999 заявок (человек), удовлетворено 807. В числе посланных на работу—членов профсоюзов 452 чел., т. е. около 60% и женщин—257 чел.

На 1 февраля по Свердловской бирже труда осталось безработных 3625 человек, из них мужчин 1573 чел., женщин—2052, членов профсоюзов 1763 чел. и подростков 1077 человек.

Из общей цифры остатка безработных по городу следует исключить занятых на работе в коллективах, организованных с целью трудовой помощи безработным и обучения трудовым навыкам. В 6 коллективах на 1 февраля состояло взрослых 234 человека и подростков—375 чел.

При более детальном анализе отчетных цифр всех бирж труда можно установить, что учтенная безработица охватывает группы малоценные для промышленности, неквалифицированные, с большим составом женщин и подростков.

Что же касается групп квалифицированных, то имеется острая нужда в них и отсутствие на учете бирж безработных, особенно групп металлургических.

Это явление—общее для всего Союза. Вопрос о пополнении промышленности полезными кадрами рабочих достиг уже своей предельной остроты. Этот вопрос дискусируется в течение ряда последних лет, с целью найти тот или иной практический выход.

В самое последнее время, по линии НКТ и ВСНХ, этот вопрос получил частичное разрешение. Часть безработных, состоящих на учете бирж труда Союза, будет направлена для переобучения и переквалификации на шестимесячные курсы, организуемые при промышленных предприятиях. На основании заявок промышленности, Центром составлена разверстка, с указанием, какие именно группы подлежат переквалификации и какое количество лиц подлежит этому в каждой отдельной отрасли промышленности.

В частности, по Свердловскому Округу переобучению подлежат—слесарей—100, токарей—120, кузнецов—10, фрезеровщиков—20, формовщиков—45, всего 295 человек.

Нет сомнения, что это мероприятие имеет свое будущее. Безусловно, оно даст более или менее ценный вклад, при условии достижения хорошей выучки неквалифицированных и превращения их в квалифицированную рабочую силу.

Свердловская Биржа Труда, совместно с Окрпрофобром, данный вопрос держит на ударной очереди в своей работе, и судить о результатах его можно будет лишь после периода практического выполнения.

Н. Фелицин.

Санитарное просвещение в деревне.

Целый ряд съездов последних лет показал, что давно начавшаяся совместная работа в культурном строительстве деревни так называемой «тройки» (учителя, агронома и врача) в настоящее время приняла широкий размах.

Закончившийся в декабре прошлого года всесоюзный съезд участковых врачей и указал на то, что новое профилактическое направление в медицине все более и более проникает в деревню, и в настоящее время идет уже речь не о лечении только, но и об оздоровлении деревни вообще. На этом съезде было установлено, что советский врач превращается в общественного работника, и что он все более и более связывается с нуждами и интересами деревни. В культурной «тройке» в деревне врач занял уже не последнее место.

Вместе с этим явлением на съезде выяснился тот громадный рост культурных потребностей, которые начинает предъявлять деревня «тройке» вообще и в частности к врачу и низшему медперсоналу. Долгое время в этой большой общественно-культурной работе огромная роль отводилась сельскому учителю, агроному и избачу, но в совершенно недостаточной мере оценивалось значение обще-культурной работы участкового медперсонала, призванного быть на селе рассадником знаний о здоровой жизни, здоровом труде и быте, рассадником разумных гигиенических навыков и правильных представлений об основах биологии, являющихся наиболее могучим проводником борьбы с невежеством, суевериями и предрассудками.

В борьбе за здоровую деревню сельский врач, акушерка, фельдшер в советском строительстве могут сыграть крупную роль, ибо работа по здравоохранению дает им возможность больше, чем кому либо другому, иметь тесное общение с крестьянством, изучать все условия его труда и быта, все его нужды и принимать активное участие в проведении мероприятий по оздоровлению всего уклада деревенской жизни. Через участковый медперсонал, надлежащим образом работающий на пользу деревни, может установиться та форма помощи и культурной смычки между городом и деревней, которая в области охраны народного здоровья представляется наиболее ясной и доступной пониманию крестьян.

Вот почему Санэпид Свердловского Окргдравотдела обращает особое внимание медперсонала в округе на культурно-просветительную работу среди населения деревни через санитарные комиссии, избы-читальни и сануголки. Санэпидом обращено особое внимание на работу в «Домах Крестьянина» в округе и в городе Свердловске, а также на санпросветительную работу при помощи Свердловской ширковещательной радиостанции.

Имея в своем распоряжении в Свердловском доме Крестьянина в начале этой зимы только три вечера для лекций и бесед и один для сансуда, к 1-му февраля текущего года Санпросвет своей работой завлекший крестьян, получил возможность иметь уже 9 вечеров в месяц. Лекции и беседы ведутся по самым разнообразным темам из анатомии человека, физиологии, по акушерству и женским болезням, венерическим болезням, туберкулезу, алкоголизму, заразным болезням, и по общим вопросам гигиены и санитарии. Весьма отрядным явлением в Доме можно отметить появление на лекциях и беседах все в большем и большем количестве вместе с крестьянами—мужьями—их жен и дочерей. Большой интерес для крестьян представляет посещение санэпидемической выставки

и тубдиспансера в городе, почему санэпид организовал *передвижную санвыставку* и отправил ее в округ.

Указывая вкратце на работу санэпида в деревне, считаю необходимым отметить мое личное удовлетворение при проведении лекций и бесед с крестьянами. Интерес, обнаруживаемый ими ко всему, огромный: желание знаний, выражающееся в бесхитростных простых вопросах без конца, и все это невольно влечет к тому, чтобы как можно больше рассказать, объяснить и показать. С этой целью я помещаю в статье простое и милое письмо в Окргдравотдел крестьянина А. Г. О-на, не раз бывавшего на лекциях и передающего впечатление об одной из лекций, полученное другим крестьянином, его знакомым из деревни; передаю его без изменения.

«Крестьянин пчеловод деревни Каменки Глинского района с упоением рассказывал, хотя и сбивчиво, о слышанной им лекции в «Доме Крестьянина» на тему «О необходимости содержания дома в порядке и чистоте», или что-то вроде этого. Он говорил, что слушание этих лекций принесло громадную пользу, так как рассказывают, дескать, там все очень понятно о том, что нужно делать, чтобы избежать заражений разными заразными болезнями и чтобы не захворать. Нам и в голову не приходило, что нянька чем-нибудь больная, может заразить ребенка, кормя его из своего рта жованным; как вредно кормить ребенка через нечистый затасканный рожок и особенно закисшим молоком и проч. Как легко заразиться через одежду после больного; какой большой вред, когда больной чахоткой плюет на пол, как мы заражаемся через эти высохшие плевки чахоткой и т. д. и т. д.

И закончил мой собеседник свой вдохновенный рассказ следующим заключением: «Теперь я расскажу обо всем, слышанном мною на лекции в деревне всем своим друзьям, чтобы они, когда поедут в город Свердловск, обязательно останавливались бы в «Доме крестьянина», чтобы попутно набираться тут полезными сведениями, чтобы накапливать побольше умаразума».

В заключение статьи, считаю необходимым указать на весьма важные обстоятельства в культурно-просветительной работе в деревне, отмеченные в печати, на которые медработникам деревни нужно обратить сугубое внимание, на так называемый «аккордный метод», предлагаемый М. Авдеевым в основу методологии работы на селе, основанной на концентрации и координации сил культ-работников в деревне—врача, учителя и агронома,—«тройки», упомянутой в начале статьи *). Этим методом предлагается все лекции и беседы на селе связать в одно целое так, чтобы они одна другую дополняли.» Материалистическое миропонимание, сельское хозяйство, здоровье человека должны переплетаться между собой одной красной нитью. Материя есть основа всего мертвого и живого в природе; надо научиться природой управлять и владеть ею, а для этого ее надо знать и надо уметь совершенствовать, надо быть здоровым.

Такой метод, метод увязки с агрономией, как руководительницей сельского хозяйства с естественными и обще-образовательными науками, как необходимой опорой материалистического миропонимания, дает больше всего реальных оснований для воспитания крестьянской массы в духе коллективизма, в духе коммунизма».

Проф. Г. Макаров.

*) М. Авдеев. К вопросу о концентрации и координации сил по санпросвету на селе. «Профилактическая медицина». № 11, 1925.

Чем об'яснить?

(К кампании по реализации крестзайма).

То, что правительством СССР делу реализации 2-го крестьянского-выигрышного займа придается большое значение, что эта задача является задачей государственной важности, способствующей развитию и росту хозяйства страны, как будто бы общеизвестно, тем не менее результаты почти 4-х месячной кампании по реализации займа указывают на то, что необходимого внимания этому делу далеко не уделяется и некоторыми Райисполкомами даже абсолютно ничего по проведению этой кампании не делается.

По тем сведениям, которые у нас имеются на 23 февраля с. г., реализация займа по отдельным районам выражается в следующих цифрах:

Наименование района	Выслано облигаций	Реализовано на сумму в руб.	Наименование района	Выслано облигаций	Реализовано на сумму в руб.
1. Арамилевский	2000	95—	10. Н.-Сергинский	400	—
2. Белоярский	2400	—	11. Н.-Петровский	1500	175—
3. Березовский	400	210—	12. П.-Уральский	1000	60—
4. В.-Уфалейский	400	130—	13. Полевской	400	185—
5. Егоршинский	2400	75—	14. Режевской	2400	385—
6. Каслинский	1000	220—	15. Ст.-Утк.	500	40—
7. Кыштымский	2000	315—	16. Сысертский	500	30—
8. Михайловский	400	—	17. Бисертский	300	270—
9. Невьянский	2000	—		20000	2200—

Эта таблица достаточно наглядна для того, чтобы видеть, в какой степени тем или другим Райисполкомом принимались меры к тому, чтобы выполнить одну из очередных достаточно важных задач, стоящих перед Советским правительством.

Ну, и яснее этого будет картина по Белоярскому, Михайловскому, Невьянскому и Н.-Сергинскому районам, где до сих пор в продолжение почти 4-х месяцев (облигации займа высланы в половине ноября) ничего абсолютно не сделано и ни одной облигации не продано.

Чем это могут об'яснить руководители районных организаций—не знаю. По моему мнению—это преступная халатность районнополномоченных, выделенных для проведения кампании по реализации займа, и других районных организаций.

Значение займа и необходимость наибольшей его реализации—общеизвестны: указания о том, как проводить кампанию, были даны своевременно, поэтому имеющему место безразличию к этой кампании—необходимо сейчас же положить конец.

Н. Бусыгин.



Коммунальные доходы и расходы города Свердловска на 1925—26 г.

I. Общие суммы доходов и расходов.

Из общей суммы доходов по смете города Свердловска, спроектированной к поступлению на 1925—26 год в размере 3.114.896 руб., доходы от коммунальных имуществ и предприятий составляют—1.749.900 р., или 56% и от общей суммы расходов 3.123.186 руб., коммунальные расходы, принятые по бюджету, составляют 1.963.554 руб. или 62%.

II. Предметы и размеры доходов.

В числе доходов города, доходы от коммунальных имуществ и предприятий слагаются из ожидаемых к поступлению:

1.	От недоимок прошлого года	Руб.	96.905	
2.	» городских земель	»	4.000	
3.	» » садов	»	4.500	
4.	» квартирной платы за жилфонд	»	36.000	(Валовой доход).
5.	» сдаваемых в аренду жил. домов	»	155.000	
6.	» торгово-промышл. и складоч. помещений	»	1.321.842	
7.	» мест под торговлю на площадях и базарах	»	100.000	
8.	» эксплуатация городского леса	»	23.000	
9.	» разработки недр (каменоломни и пр.)	»	7.000	
10.	» Коммунального треста (отчисления от чистой прибыли)	»	62.000	
11.	» Комторга (Торг. под'отдела Окрместхоза, тоже отчисление от чистой прибыли)	»	11.000	
12.	» продажи негодного имущества	»	30.000	
13.	» разных мелких поступлений	»	51.490	

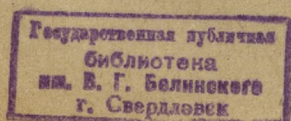
Руб. 1.749.900

III. Предметы и размеры расходов.

За счет этой суммы и частично других городских доходов предусмотрено в 1925—26 году произвести следующие необходимые расходы:

1.	На сооружение водопровода и изыскание канализации	Руб.	420.000
2.	Содержание Отдела Местного Хозяйства	»	153.450
3.	Содержание, ремонт и новое строительство коммунальных зданий	»	365.966

П. 130515



В том числе:

а) ремонт зданий и постройка новых домов жилфонда	Р.	66.000
б) ремонт зданий, занятых общественными и культурными учреждениями	»	36.500
в) сооружение прачешной для общественного пользования	»	50.000
г) на постройку бани для общественного пользования	»	100.000
д) на постройку гостиницы для приезжающих	»	100.000
4. На содержание мостовых, тротуаров, мостов, набережных, площадей, колодцев и дренажей	Руб.	116.333
5. На содержание садов, бульваров и скверов	»	17.623
6. На освещение улиц и площадей	»	10.000
7. » содержание свалок нечистот, общественных уборных и т. п.	»	24.096
8. На содержание противопожарной охраны	»	137.790
9. На содержание и эксплуатац. расх. лесной дачи	»	28.536
10. » расходы по квартирному довольствию войск (в том числе ремонт зданий воен. вед. 55.000 р.)	»	77.050
11. Процентное отчисление на жилстроительство	»	54.400
12. Частичное погашение и уплата процентов по ссуде на водопровод и на обществен. работы	»	77.760
13. Паевое участие города в Комбанке и Промбанке	»	105.000
14. Паевое участие города в сооружении электростанции	»	100.000
15. Участие посредством ссуды в сооружении механической хлебопекарни (хлебзавод)	»	25.000
16. Взнос в основной капитал городского ломбарда	»	50.000
17. Ремонт коммунальных зданий, занятых госучреждениями, состоящими на местбюжете 17.000 руб., школами 29.000 руб. и больницами 15.000 руб.	»	61.000
18. Покрытие задолженности прежних лет по ремонтно-строительным расходам	»	140.000

Руб. 1.963.554

IV. Внебюджетные доходы и расходы города.

Вышеперечисленные доходы и расходы являются теми, которые выполняются в бюджетном порядке, а кроме их город имеет довольно значительные доходы и расходы, которые не имеют отражения в бюджете, но являются средствами города, обращаемыми полностью на специальные расходы.

К указанному виду внебюджетных доходов и расходов относятся средства, остающиеся в распоряжении арендаторов жилищ (ЖАКТ-ов и друг.) и обращаемые последними, согласно договорных условий, на ремонт и восстановление жилфонда. Размер этих средств по городу, по состоянию на 1 октября 1925 г., выражается в следующих суммах, обращаемых на ремонт жилищ:

1. От сданных в аренду под жилье разным предприятиям 61 дома, с площадью 3570 кв. арш. по 37,5 коп. в месяц, на 16.068 руб. в год, от которых в бюджет зачислено лишь 10%, а 90% обращаются арендаторами на ремонт и восстановление жилищ (без отражения в бюджете) или	Руб. 14.460
2. От 66 домов, сданных в аренду жилищкооперативам, с площадью 3037 кв. саж. по 30 коп. за сажень в месяц, а в год 10.932 руб., из коих 90% остается у арендатора на ремонт и восстановление, или	» 9.840
3. От 718 домовладений, сдаваемых жилтовариществам, на сумму 10.900 рубл. в месяц или 130.000 руб. (за округлением) в год, с оставлением от них у арендаторов на ремонт и восстановление 95% или	» 123.500
4. От домов, сданных Пермской жел. дороге, с площадью 2860 кв. саж. на сумму 41.184 руб. в год, с оставлением в распоряжении арендатора на те же цели 80%	» 32.950
5. От домов, сданных хозорганам, с площадью 2165 кв. саж. по 2 руб. в месяц за сажень, на сумму 51.960 р. в год, из которых на ремонт и восстановление остается у арендатора 50%, или	» 25.980
6. От домов, сданных разным ведомственным учреждениям, с площадью 2534 кв. саж. на сумму 36372 руб. в год, от которой на ремонт обращается непосредственно арендаторами 80% или (за округл.)	» 29.100
7. От домов, сданных госучреждениям, состоящим на государственном и областном (местном) бюджетах, с площадью 12.020 кв. саж. на сумму 20.425 руб. в месяц или 245.100 руб. в год, от которых в местбюджет поступает 40%, а остальные 60% обращаются на ремонт жилищ непосредственно арендаторами, что выражается в	» 147.000
8. От домов, сдаваемых в аренду на условиях обращения всех 100% арендной платы на ремонт зданий, примерно	» 20.000

А всего в 1925—26 г. должно быть обращено непосредственно арендаторами домов на ремонт и восстановление площади, без отражения в бюджете Руб. 402.830

Таким образом, сумму 402.830 руб. следует считать плюсом к указанным выше бюджетным коммунальным доходам и расходам, а также и в общегородском бюджете.

К приведенному необходимо добавить, что в сообщенные выше суммы доходов как учтенных в бюджете, так и не включенных в последний, не входят суммы могущие быть отраженными в бюджете города за здания, занимаемые школами, больницами, детскими учреждениями и друг. (здания не специально предназначавшиеся для этих целей), которые могли бы выразиться, примерно, в 75—100 тысячах рублей (точных данных у нас об этих суммах не имеется) в год.

Отдел V. Расходы на ремонт и жилищное строительство из средств города и на вновь осуществляемые мероприятия.

Оперируя приведенными выше цифрами и пользуясь подробными сметными исчислениями, можно усмотреть, что от ожидаемых к поступлению в бюджетном порядке в 1925—26 году доходов от эксплуатации жилых коммунальных домов в сумме 191.000 руб. (см. разд. II наст.

статьи, п.п. 4 и 5) и не отражаемых в бюджете 402.830 р., а всего 594.000 р. (за округлением), предположено израсходовать, исключительно на улучшение и расширение жилой площади для трудового населения города, в бюджетном порядке: 102.500 руб. (см. разд. III наст. статьи, п. 3) плюс 54.400 отчисл. на жилстроительство и плюс 55.000 руб. на расходы по капитальному ремонту зданий Военведа, внесенных в бюджет с исключительной целью освобождения коммунальных зданий от воинских частей и комсостава по переоборудованию и приспособлению зданий для последних в военном городке, и, наконец, внебюджетным порядком, по договорам с арендаторами, должно израсходоваться 403.000 рублей, а всего 614.900 или около 104% по отношению доходов от жилых домов. Отсюда следствие, что, не вдаваясь ни в какие другие доводы и раз'яснения,— приведенные цифры ясно говорят о том внимании Горсовета и других соответствующих органов, которое уделяется вопросу рабочих жилищ в условиях нашей бедности и неблагоустроенности города.

Что касается расходов, предположенных к затрате на новые мероприятия, как например: сооружение водопровода, постройка бани, прачешной, участие в расходах по сооружению электростанции и друг., то необходимость в осуществлении этих мероприятий признана всеми общественными организациями и широкими рабочими массами и сущность этой необходимости доказывать было бы, конечно, бессмысленным и излишним, а здесь необходимо только коснуться того вопроса—за счет каких доходных источников производятся расходы на эти мероприятия и не проводятся ли они в ущерб, хотя бы тому же жилищному строительству.—При обращении к цифрам доходов (разд. II) можно усмотреть, что только аренда торгово-складочных помещений дает 1.322 тыс. руб., а все новые (если можно назвать—чрезвычайные) мероприятия составляют 950 тыс. р., следовательно, при условии неблагоустроенности города—областного административного и торгово-промышленного центра, такую «роскошь» допустить,—надо считать вполне целесообразным и, тем более, с выгодами в будущем не только общественного значения, но и фискальными. Наличие же ущерба этими расходами жилищному строительству, по приведенным уже раньше, данным, конечно, отсутствует.

А. Жеребцов.

К вопросу о развитии куст.-пром. кооперации в Свердловском округе.

Вопросы строительства куст.-пром. кооперации в настоящее время приобретают огромное значение. В условиях острого недостатка промтоваров, недостаточного использования имеющейся квалифицированной рабочей силы и необходимости повышения товарности крестьянского хозяйства вообще,—создаются определенные требования и предпосылки к развитию и восстановлению кустарных промыслов.

При этом развитие кустарных промыслов должно идти не только стихийным порядком, а должно иметь строго определенное направление—в форме применения кооперативных начал. Только последний путь может гарантировать массе кустарей необходимые материальные выгоды и избавить ее от эксплуатации возрождающихся скупщиков, а советскому государству даст возможность организационного содействия развитию кустарной промышленности.

В условиях Свердловского Округа, как типично-кустарного, вопросы строительства куст.-пром. кооперации становятся особенно злободневными.

Если мы имели в довоенное время в Округе не менее 10.000 чел. кустарей, с оборотом по кустарным операциям в 5 миллионов рублей, то в настоящее время мы имеем не более 5.000 человек, фактически занимающихся кустарничеством. Однако, число кустарей растет с каждым днем и увеличивается, соответственно, значение кустарных промыслов в общем товарообороте Округа.

Одновременно растет и кустарь, организованный в кооперативные артели. Действительно:

	I/X—24 г.	I/X—25 г.
Число кустарных артелей	24	85
% увеличения	100	350
Количество членов в них	797	1861
% увеличения	100	230%

Таким образом, за год мы имеем увеличение числа артелей в 3,5 раза, а количества членов в них лишь в 1,8 раза.

Последнее обстоятельство объясняется тем, что мы имеем по преимуществу рост *мелких* кустарных артелей, с числом членов в 5—10 человек. Число крупных куст. артелей имеющих вполне оборудованные технические установки, — незначительно. Всего 12 артелей, а именно артели: «Трудовик», «Энергия», «Измоденовская», «Прозелит», «Литейщик», «Весовщик», «Цветные камни», «Труд», «Новая Заря», «Покровская», «Плуг и Молот», «Ново-Уткинская».

Кооперирование кустарей идет не только по руслу кустарных артелей, но, как и в довоенное время, также по руслу сельско-хозяйственных кредитных товариществ.

Кустарный элемент в операциях сель.-хоз. кредитных товариществ играет весьма заметную роль, достигая в среднем 50%. Наиболее крупными сель.-хоз. кредитными товариществами, проводящими операции с кустарными изделиями, — являются: Вьюхинское, Невьянское, Выньговское, Режевское т-во и союз, Каслинское, Н.-Исетское, В.-Исетское, Белоярское, Бисертское и др.

Указанные т-ва расположены в старинных «гнездах» кустарных промыслов.

В настоящее время сель.-хоз. кредитные т-ва обслуживают 800 кустарей-одиночек, работающих на дому и сдающих т-вам свою продукцию.

Таким образом, общее количество кооперативных кустарей выразится в 2661 чел., или 52% к их общему числу.

По отношению к общей сумме проводимых т-вами и артелями операций с кустарными промыслами отдельные виды промыслов, занимают следующее место (в процентах):

1) Сапожно-обувное	2,28	7) Сундучное	4,38
2) Овчинно-шубное	2,45	8) Шорно-сыромятное	0,39
3) Кузнечно-слесарное	18,79	9) Кирпичеделательное	0,19
4) Посудно-клепальное	14,52	10) Вачечно-рукавичное	6,31
5) Чугуно-литейное	11,06	11) Ювелирное	0,52
6) Экипажно-колесное	39,11		

Таким образом, товариществами и артелями наиболее охвачены промыслы: экипажно-колесный, кузнечно-слесарный, посудно-клепальный, чугуно-литейный.

Финансовое положение по их сводному балансу представляется в следующем виде (в процентах):

<i>Пассив:</i>		<i>Актив:</i>	
Капиталы	38,3%	Денежн. наличность	9,1
Вклады и тек.счета	1,5	Товары	10,3
Займы	1,8	Производство	31,9
Кредиторы	4,3	Паи и ценные бумаги	2,4
Долги членам	3,2	Имущество	33,4
Доходы	12,2	Дебиторы	9,1
	<u>100</u>	Долги членов	0,8
		Расходы	<u>3</u>
			100

Собственные капиталы артелей занимают видное место в балансе, составляя 38,3%. Паевые взносы на одного члена достигают 31 рубля. Займы занимают совершенно незначительное место — 1,8% баланса: работа ведется по преимуществу на кредиты разных лиц и учреждений и собственные капиталы. По активу оборотные средства размещены главным образом в производство—31,9% и в имущество — 33,4%. Дебиторы занимают совершенно незначительное место (9%), что говорит об умелой постановке работы в артелях.

Баланс вполне рентабелен: доходы превышают расходы на 8% баланса.

В сводку вошли главным образом крупные кустарные артели, ведущие хозяйственную работу с Уралселькустоюзом. Мелкие же кустарные артели обычно имеют совершенно неудовлетворительную отчетность, и судить об их финансовом состоянии довольно трудно. В большинстве случаев мелкие артели ведут свою работу на местный рынок и нередко находясь в полной зависимости от профессионалов скупщиков. Эта зависимость становится еще более тяжелой потому, что мелкие артели не могут вести снабжение себя сырьем и полуфабрикатами и прибегают к помощи тех же самых скупщиков.

Что же касается более крупных кустарных артелей и товариществ, то участие их в хозяйственной работе с Уралселькустоюзом представляется в следующем виде:

Кооперативы, проводящие свою продукцию через УСКС.

Мощные кооперат. проводяц. полностью свою продукцию.	Мощные кооп. частично проводящие свою продукцию.	Не проводяц. свою продукцию.	Находящиеся в стадии организации куст. производств.	Со слабыми куст. промыслами.
9	4	4	4	5

В целом операции по кустарным изделиям в Свердловском Округе составляют 30% всей кустарной продукции, заготовленной Уралселькустоюзом по области.

Причинами, мешающими нормальному развитию операций по кустарным изделиям являются:

- 1) Отсутствие сырья (железа, чугуна, кокса и кожи),
- 2) Недостаточность оборотных средств как у самого Уралселькустоюза, так и у первичных кооперативов,

3) Недостаточность и неудовлетворительность финансирования местными банками кустарно-промышленной кооперации, обычно предоставляющими лишь краткосрочный коммерческий кредит и совсем не отводящими места долгосрочному кредитованию специально кустарной промышленности.

4) Недостаточно серьезное отношение первичных кооперативов к качеству вырабатываемых изделий.

Все же, несмотря на краткость своего существования и указанные выше неблагоприятные условия, Уралселькустсоюз достаточно увязался с основными кустарными районами Округа, наладил сбыт и снабжение основной массы кустарных промыслов и достаточно увязался с потребителями кустарных изделий, главным образом, на внеобластных рынках.

Условиями дальнейшего развития куст.-промышленной кооперации Свердловского Округа должны явиться:

1) Более удовлетворительное финансирование и снабжение куст.-промышленной кооперации со стороны банков и госпромышленности.

2) Улучшение качества вырабатываемых изделий.

3) Постановка на более высокий уровень технического и организационного инструктажа.

4) Вовлечение на основе этих мероприятий не кооперированной массы кустарей в кредитную и промышленную кооперацию.

А. Вершинин.

Об устройстве лесов местного значения *).

В процессе землеустройства мы подвергаем коренному переустройству территорию трудового землепользования, особенно в тех случаях, когда землеустройство касается не только целых существующих земельных объединений, но и доводится до отдельных групп и даже единоличных крестьянских дворов.

При производстве работ землеустроитель производит подробную съемку ситуации сел.-хоз. угодий, даже во многих случаях с расценкой по сортам этих угодий. Одновременно он выделяет земельные участки особого назначения, как-то: участок для школ, участок для ККОВ, участки общественного запасного фонда, а также и участки лесов местного значения. После отвода всех сел. хоз. участков особого назначения больше никакого устройства их не требуется; в участках же Л. М. Зн. требуется в дальнейшем проведение лесоустроительных работ.

По существующему порядку устройством лесов местного значения занимаются специальные лесоустроительные партии, при чем населению приходится договариваться о лесоустройстве с земорганами особо и всю эту работу проводить также совершенно самостоятельно.

При проведении землеустройства, за землеустр-во участков Л. М. Зн. взывается плата по нормальной таксе, т.к. кк. землеустроитель при производстве отводов этих участков затрачивает довольно значительное время: на обследование в натуре, съемку ситуации, на отграничение участков, их оформление в комиссиях, и вообще полный комплекс действий, необходимых для землеустройства всех сел. хоз. угодий.

В то-же время все эти действия оказываются недостаточными и на этот участок по особому договору и требованию населения прибывает новый специалист—лесной техник. Он начинает производить те-же дей-

*.) В порядке обсуждения.

ствия, что и землеустроитель, добавив к ним вместо расценки угодий по качеству производимой землеустроителем на сел. хоз. угодиях, расценку лесных площадей по качеству произрастающего на этих площадях леса, по полноте насаждений и их возрасту.

Из Инструкции УЛ по устройству лесов местного значения видно, что технические действия в натуре и по составлению планов Л. М. Зн. производимые лестехниками не требуют особых знаний и с ними без затруднений справится всякий землеустроительный техник. Практика предшествующих работ по выделению Л. М. Зн. нам показала, что землеустроители, будучи привлечены к этому делу в качестве. во многих случаях, даже председателей Местных Комиссий, прекрасно справлялись с требованиями Лесного Кодекса и техники лесоустро-ва.

Двойное расходование денежных средств и рабочих рук населения на землеустройство и лесоустройство одной и той-же площади, и повторение одних и тех-же технических действий с несколько различными результатами землеустроителя и лесного техника, вызывают: с одной стороны у населения совершенно справедливые нарекания на эту несогласованность технических работ, с другой стороны земорганы совершенно непроизводительно затрачивают на устройство одной территории двойную дозу технической силы.

В целях устранения вышеотмеченных недочетов, как по сокращению расходования денежных средств и рабочей силы населения на землеустройство и лесоустройство площади лес. местн. значения, а также *) по устройству крестьянских лесных наделов и по кампании выделения лесов местного значения, считаю вполне целесообразным и необходимым ввести следующий порядок:

1. В тех случаях, когда устройство лесов местного значения не проведено до землеустройства, такое проводить одновременно с внутриселенным землеустройством.

2. Все технические действия в порядке инструкции по устройству лесов местного значения, как в натуре, так и по составлению плана участков производит землеустроитель, работающий на территории данного об'единения.

3. Составление общего и частного планов лесного хоз-ва по составленным уже планам участков Л. М. Зн., а также практические указания на местах землеустроителям по части устройства Л. М. Зн. дают инспектора лесов или окружные лесоустроители.

4. Плата с населения за производство землеустройства и лесоустройство этой площади при наличии разбросанности участков произведенном размере.

5. Земельные записи и подлинные планы лесопользований выдаются населению одновременно.

Каковы были-бы практические результаты от подобного об'единения работ.

По Свердловскому округу в 1926 году в летний период будет охвачено внутриселенным землеустройством по самым скромным расчетам до 50-ти селений. Считая в среднем на селение 500 дес. Л. М. Зн., общая площадь, подлежащая их устройству выразится в 25.000 дес. На лесоустройство этой площади при наличии разбросанности участков потребуется не менее 10-ти лесных техников.

В то-же время землеустроителям при проведении землеустр-ва этих площадей необходимо затратить не более 25% общей суммы труда и участки будут лесоустроены с точным соблюдением требований инструк-

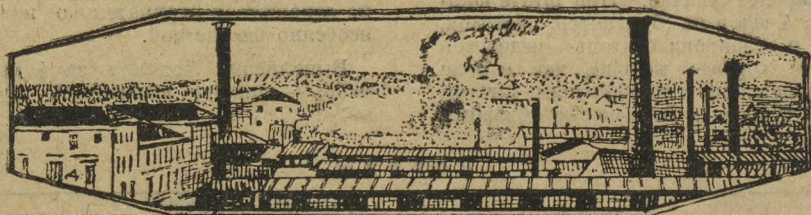
*) По сокращению расходования технической силы, на основании опыта прежних работ.

ции УЛ. Имея-же ввиду, что работы землеустроителя гораздо интенсивнее, чем лесотехника, тк. кк. последнему необходимо тратить много лишнего времени на раз'езды по разбросанным участкам, тогда как землеустроитель, устраивая земельный надел, одновременно без переездов производит работы и по лесному участку.

На дополнительные работы по лесоустройству вышеупомянутых землеустраиваемых наделов потребуется не более 1½—2 техников—землеустроителей.

А сколько лишних хлопот и забот будет снято с плеч затрагиваемого населения и плюс не менее 75% платы, взимаемой за лесоустройство!

Папулов.





Финансово-налоговая работа в Уфалейском районе.

Специальная комиссия Окрфо в начале текущего февраля произвела обследование финанс. во-налоговой работы в В.-Уфалейском районе.

Аппарат финчасти (технический) по сравнению с другими районами — подобран наиболее удачно. — При штате финчасти в 4 человека (бухгалтер, счетовод, кассир и делопроизводитель) — недочетов в работе гораздо меньше, чем в ряде других районов с наибольшим штатом (в 7—8 человек). Это можно объяснить

достаточно честным отношением к делу бухгалтера.

В то же время завфинчастью далеко недостаточно уделяет внимания финансовой работе, будучи загружен работой по Комхозу и Рай-ККОВ, что не может не отражаться отрицательно на работе, особенно бюджетной.

Выполнение бюджета за 4 мес. (октябрь — январь) выразилось в таком виде:

Д о х о д ы.

	Начал. на год (с доп. сметой)	Выполнено за 4 месяца	% % выполнения
I. Наличность на 1/Х	706	1756	248,81
II. Недоимки налог.	2050	63	03,07
III. » веналог.	150	6	4,00
IV. Доходы от сельхоз.	1270	610	48,03
V. Коммунальные	7051	3031	42,98
VII. Промышленность	3910	542	12,64
VIII. Разные предприятия	156	9	5,77
IX. Разные поступления	1753	3443	196,41
X. Отчисл. от госдоходов	24982	4852	19,42
XI. Отчисления от госналога	7060	4320	61,19
XII. Надбавки к госналогу	28382	7661	26,91
XIII. Местные налоги	16423	4201	25,48
Итого собственных доходов	93893	30494	32,48
Дотация	32053	8450	26,36
	125946	38944	30,92

Как видно, из нижеприводимой таблицы, общий результат выполнения бюджета — сравнительно нормальный, хотя обще-административные расходы, по сравнению с прочими расходами, выполнены со значительным превышением.

Низкий процент выполнения расходов по здравоохранению может быть об-

яснен, с одной стороны, некомплектном штатного контингента (меньше коек на 13, персонала больниц на 5 челов., пенсионеров на 25 челов.), с другой же стороны, в связи с кассовыми затруднениями в январе мес. не была выдана зарплата медперсоналу и пенсии пенсионерам.

Р а с х о д ы.

	Назнач. на год	Израсход.	% % выпол- нения
Разряд I. Административные учреждения	19216	9699	50,47
» II. Милиция	7279	2522	34,64
» III. Юстиция	4621	489	10,58
» IV. Наробраз	46336	15235	32,87
» V. Здравотдел	25483	6824	26,79
» VI. С о б е с	9660	1389	14,38
» VII. К о м х о в	8214	800	9,73
» IX. Пути сообщения	1300	—	—
» X. В о е н в е д	400	—	—
» XI. Сельск.хозяйственные	3050	501	16,42
» XII. Местной промышленности	2316	5	00,02
» XV. Чрезвычайные расходы	—	24	—
	127875	37486	29,31

Исчисленные по сме.е доходы являются не только реальными, но будут выполнены с превышением—в общей сложности в 10092 руб. (за исключением одновременно возможного недобора по недоимкам в 1955 г.). Увеличение доходов происходит: по натурфондам 1078 руб., недр 750 руб., не налогов. (коммунальных) доходы—1539 руб., продажа негодного имущества 3747 руб., пром.налог 3933 руб. и налог с грузов 1000 руб.. Указанное увеличение доходов, по мнению работников Райисполкома, а также и членов комиссии безусловно реально. Рост доходов дает возможность в равной сумме расширить и расходную часть бюджета. Дополнительные доходы предположительно использовать на увеличение ассигнований:

- а) РИК и Сельсоветы (зарплата, ремонт, сод. радио, ямщина 4806 р.
- б) Расходы юстиции 267 »
- в) Народное образование (зарплата ремонт 4869 »
- г) Командировочн. агроном. и ветеринар. 150 »

Комиссия посетила ряд местных учреждений (больницы, школы, д/дома) в Верхнем и Нижнем Уфалейх.

Понятно, что после того, как несколько лет, сколько-нибудь нормального удовлетворения потребностей этих учреждений не производилось—в них имеется целый ряд недостатков, но во всяком случае их состояние не отличается чем-либо от состояния подобных учреждений в других районах.

Как промах в работе, следует отметить развертывание некоторых мероприятий без учета финансовых возможностей, например: начатый ремонт Верхне-

Уфалейской больницы закончен не был из-за недостатка средств. Начали производить ремонт не по составленной первоначальной технической смете, а в 2—3 раза большей; в результате больница стоит в ремонте незаконченной. Потребуется ассигнование еще до 4.000 рублей.

Налоговая работа оставляет желать много лучшего. Сельхозналог на 8-ое февраля выполнен лишь в размере 63 %. Обложение уравнительным сбором недостаточно правильно, есть случаи применения неправильного процента по классификации, недостаточно проверен материал, подтверждающий размер оборота за полугодие.

По подоходному налогу наблюдается необоснованное снижение размера дохода, показываемого в декларациях самим же плательщиком, а иногда и полное освобождение.

По налогу с фабрично-заводских строений следует отметить чрезвычайно низкую оценку строений, иногда ниже 50 % действительной стоимости.

Налог с транспортных средств в истекшем году совсем не был проведен.

Общие выводы по обследованию таковы:

- 1) Технический аппарат финчасти и постановка дела в бухгалтерии вполне удовлетворительны;
- 2) постановка дела у фининспектора оставляет желать много лучшего;
- 3) бюджет района—в общем—крепкий, во всяком случае лучше целого ряда других районов, хотя кассовые затруднения в 2-м квартале и чувствуются;
- 4) Райисполкому следует с наибольшей осторожностью развертывать какие-либо мероприятия, в полной мере учиты-

вая и наличие средств, и сметные ассигнования;

5) установить более правильное распределение средств, особенно во 2-ом квартале, когда недостаток поступающих доходов будет чувствоваться особенно остро;

6) доходной части бюджета уделить наибольшее внимание, как со стороны президиума РИК'а, так и со стороны завед. финчастью. Надеемся на поступление доходов «самотеком» нельзя. Кое-где необходим и нажим.

Ф. К.

Надо продумать.

Сылвенский завод Ст.-Уткинского района.

На отчетный доклад Окрисполкома в Сылвенском заводе собралось больше 200 человек.

После заслушивания доклада тов. Тестова, докладчика забросали вопросами. Вопросы отличались своей деловитостью и касались по преимуществу местных нужд. Развернувшиеся прения также подчеркнули значительно возросшую общественную активность и умение разбираться в вопросах строительства государства. В принятой по докладу резолюции одобрена деятельность Окрисполкома за истекший год в области политической и экономической. В ней же сылвенцы ставят перед Окрисполкомом несколько вопросов, в которых необходимо хорошенько разобраться, оценить их разносторонне и в случае целесообразности—принять меры к их разрешению.

Первый вопрос,—давнишний вопрос для сылвенцев, касается поправок в районировании. Сылвинцы считают необходимым пересмотреть границы Свердловского и Кунгурского Округов и выделить из смежных населенных пунктов самостоятельный район с резиденцией в Сылвенском заводе. Собрание при этом отмечает, что для образова-

ния нового района имеется наличие тяготение к Сылвенскому заводу ближайших поселений Кунгурского Округа и 5 Сельсоветов Старо-Уткинского района.

Второй вопрос имеет значение не только для сылвенцев, но и для всего Округа и даже для всей области. Сылвенцы отмечают необходимость при проведении очередных призывов на военную службу более рационально распределять по Округу призывные участки и на желательность организации передвижных комиссий. Последнее сылвенцы считают значительно целесообразнее и дешевле, чем перебрасывание призывников из одного района в другой.

Два последних вопроса, выдвигаемых сылвенцами, пожалуй, общи для всех населенных пунктов нашего Округа. Это о необходимости ремонта дорог окружного и районного значения и об электрификации и телефонизации Старо-Уткинского района.

Вопросы затрагиваемые сылвенцами, имеют больше общественное и государственное значение и их надо тщательно продумать.

Свой.

Кооперация в с. Кленовском.

(Бисертский район).

1. Потребительская.

Работает с 1922 года, имеется членов 605 человек. Общий оборот выразился за прошлый год в 6000 руб.

Кроме снабжения населения товарами широкого потребления, потребкооперация занимается и другими операциями, например: 1) закуплено по 27/1 26 г. семян клевера 409 пуд. на началах кооперативного сбыта; 2) Имеется сортировка «Триумф», которая предоставляется населению для сортирования зерна по $\frac{1}{2}$ фунта с 1 пуда просортированного зерна, а для бедняцкого населения бесплатно.

Чистой прибыли за 1925 год получено 1471 руб. Общим собранием членов прибыль распределена следующим образом: на культурно-просветительные цели—150 рублей, на народный дом 50 руб., остальная сумма начислена на паевые взносы из 12 % годовых.

Перебои были в снабжении мануфактурой. Ревизионная комиссия в январе месяце с. г. обнаружила нехватку товаров на 134 рубля, какую сумму и предложено пополнить ответственному приказчику

2. Сельско-хозяйственная.

С.-х. кустарно-промысловое кредитное товарищество открыто в июле месяце 1925 года, после ликвидации Ачитского «Пионера», Кунгурского округа. «Пионер» объединял несколько то-в, в том числе и Кленовское, проторговался, понес большой убыток и закрылся в 1925 году.

После этого случая население неохотно вступает в тов-во. Всего членов имеется 153 человека, а с полным паем в 5 руб.—только 28 человек.

Общий оборот выразился до 1 января в 52755 р. 61 коп. Сделано заготовок на 6.825 р. 82 коп. Клеверных семян заготовлено 600 пуд.

То-во имеет сортировку «Триумф», на которой население может сортировать зерно на тех же условиях, как и у потребкооперации. В ближайшем времени предполагается купить сортировку «Триер» (куклеотборник) с целью дать возможность населению сортировать зерно.

Ревизионная комиссия обнаружила нехватку товаров на 157 руб., приказчику предложено пополнить сумму.

Т-во ожидает получить от с.-х. банка на 1926 год кредиты: на приобретение семян трав 2000 рублей, рабочего скота 5000 руб., с.-х. машин и орудий 3.500 руб. и на кустарную промышленность 1500 руб.

Е. Андреев.

Работа СельКОВ'а в Бисертском заводе.

КОВ начал работу в 1924 году с 1 (декабря). Членов имеется 153 человека, но из них активных, т. е. внесших вступные и паевые взносы, только 65 человек.

КОВ в своем распоряжении имеет 2 водяных мельницы, размолото зерна всего 8000 пудов.

КОВ арендует за 120 рублей в год базарную площадь в Бисертском заводе, сбору за год выручено 1122 руб.

КОВ'ом было налажено кирпичное производство; за год выработано 20.000 штук кирпича, на складе имеются в настоящее время, 6000 шт.

Из с./х. машин и орудий имеются: молотилка, реялка, жнейка—самосброска, плугов 6 шт. и 1 рядовая сеялка.

Всего имущества имеется на сумму 1234 р. 45 к. и долгу на 172 р. 85 к.

Общих собраний за год было . . . 4
 пленарных заседаний 6
 заседаний президиума 15

Было обследовано семей красноармейцев и инвалидов путем обхода по домам—49. Выдано разных справок—100.

В марте месяце будет выбран райКОВ, очередной задачей которого является оживить работу путем втягивания активной части населения, и развернуть работу более широко.

Е. Андреев.

Строим кирпичный завод.

Старо-Уткинский район.

В виду острой нужды местного населения в кирпиче, райисполком постановил выяснить вопрос о возможности пуска кирпичного завода, находящегося в Ст-Уткинском сельсовете, и признал необходимым постройку нового завода вблизи ст. Сабик.

Перед Комбарком возбуждается ходатайство об отпуске необходимых средств на постройку завода.

Райисполком созывает созещание представителей учреждений района для вопроса о телефонизации района.

С. Пулатов.





В ПРЕЗИДИУМЕ ОКРИСПОЛКОМА

Окружное бюро жалоб. Постановлением Президиума Окрисполкома образовано окружное бюро жалоб в составе: от ОблРКИ—г. Дербышев, от Окрисполкома—г. Басаргин, от Окпрокуратуры—г. Дудолин, под председательством г. Дербышева.

В задачи бюро жалоб входит: прием, в соответствующих случаях расследование, разрешение и направление жалоб и заявлений, содержащих указания на несовершенство госаппарата, неправильные и незаконные действия, пренебрежительное отношение к нуждам трудящихся, нарушение прав трудящихся, бюрократизм, волокиту и на другие неправильности со стороны окружных, районных и сельских советских органов, общественных организаций и отдельных лиц работающих в них.

Регулирование предстоящего в 1926 г. строительства в г. Свердловске и Свердловском Округе. Для обеспечения более планомерного проведения строительства в наступающем строительном сезоне, Президиум признал необходимым сосредоточить в окружной плановой комиссии регулирование всего предстоящего строительства на территории города и округа. К участию в этой работе Окрплана привлечены представители заинтересованных организаций, вошедшие в две п/комиссии, образованные для предварительной проработки ряда вопросов, связанных со строительством.

Главнейшее внимание при проведении указанной работы будет обращено на обеспечение строительства необходимой рабочей силой, строительными материалами и на регулирование цен на строительные материалы.

Со Свердловским Комбанком и Урало-Башкирской конторой Промбанка устанавливаются соответствующие взаимоотношения, обеспечивающие необходимую со стороны указанных банков поддержку мероприятий по регулированию строительства.

Учитывая, что полная успешность всех намеченных мероприятий по регулированию строительства в Свердловском Округе может быть достигнута при условии проведения аналогичной работы в общеобластном масштабе, Президиум Окрисполкома обратился в Уралоблсполком с ходатайством о строгом рассмотрении, вопроса об объединении в

определенном областном органе всей работы по регулированию предстоящего строительства по Уралобласти.

Трехдневник по охране материнства и младенчества По представлению Окраздравотдела, Президиумом утвержден план проведения 7-го, 8-го и 9-го марта с. г. трехдневника по охране материнства и младенчества в г. Свердловске и Свердловском Округе.

Проведение трехдневника преследует следующие цели: внедрение в широкие массы идей охраны материнства и младенчества, поднятие самостоятельности масс в деле охраны материнства и младенчества, оживление санитарно-просветительной работы в указанном направлении и оказание материальной поддержки учреждениям по охране материнства и младенчества.

Для руководства подготовительной работой и проведением трехдневника образована комиссия из представителей: Окр. отд. работниц, Апо Округа ВКП (б), Окраздравотдела, ОкрОНО, Райстрахкасы, Округа РЛКСМ и Правления Церабкопа

Расширение лечебной помощи в округе. Заслужанный Президиумом доклад Окраздравотдела о состоянии сети лечебных учреждений в городе и округе выявил общее улучшение и расширение оказываемой населению лечебной помощи.

Вместе с тем отмечена недостаточная помощь по глазным и нервным заболеваниям, а также, и помощь акушерско-гинекологическая.

Имевшиеся в 1-м квартале т. г. затруднения в работе лечебных учреждений объясняются, во-первых, несвоевременным переводом, из-за кассовых затруднений, следуемых Райсполномам, дотаций из Окрбюджета, и, во-вторых,—использованием Райсполномами отпущенных на здравоохранение средств не по прямому назначению.

Для улучшения дальнейшей работы по оказанию лечебной помощи населению Президиум признал необходимым поручить Горсовету обсудить вопросы: о внутреннем перераспределении кабинетов в центральной амбулатории, в виду вывода из нее части зубной амбулатории; об усилении работы вновь открытой зубной лечебницы, в частности путем оказания платной помощи по зубопротезированию для части населения,

не пользующейся правом бесплатного лечения; о взимании платы с матерей, принимаемых вместе с больными детьми в детскую незаразную больницу.

Окргдравотделу предложено провести нижеследующее:

а) принять меры к дальнейшему развешиванию сети лечебных учреждений, в пределах утвержденных смет с приглашением необходимого квалифицированного медицинского персонала;

б) принять меры к организации лечения нервных и глазных болезней и организации электролечения в Свердловской Поликлинике;

в) принять меры к открытию двух аптек в окраинных частях г. Свердловска и, по выяснении положения на месте, к открытию аптеки в г. Кыштыме;

г) приступить к организации зубопротезирования для беднейших крестьян;

д) проработать совместно с соответствующими организациями вопрос об изменении форм отчислений в областной фонд рабочей медицины, имея в виду фактическое, в некоторых случаях, об-

служивание Свердловским округом населения других округов;

Всем райисполкомам Президиум предложил: строго выполнять постановления Президиума Окрисполкома от 5/II-26 г. об очередности расходования денежных средств, ни в коем случае не допуская расходования, отпускаемых на здравоохранение средств не по прямому назначению; незамедлительно передавать по назначению переводимые Окргдравотделом средства по фонду рабочей медицины и своевременно представлять отчетность по этим средствам; срочно представить в Окргдравотдел отчеты по суммам, отпущенным по госбюджету на ремонт зданий лечебных учреждений.

В целях устранения перебоев в медснабжении, Президиум призвал возможным допустить, по согласовании Окргдравотделом с Райисполкомами, механическое перечисление в распоряжение Окргдравотдела сумм, следующих на медснабжение по райбюджетам и отпускаемых Окрфинотделом в порядке дотаций из Окрбюджета.

В окружной плановой комиссии.

План премирования крестьянского хозяйства Округа, за сельскохозяйственные улучшения в 1925 году. По докладу ОКРЗУ Окрпланом одобрено и внесено на утверждение президиума следующее распределение сумм по плану премирования крестьянских хозяйств за сельскохозяйственные улучшения:

Бедоярский район	—	2150 р.
Каслинский	»	— 1955 »
Режевской	»	— 1450 »
Сысертский	»	— 1147 » 50 к.
Михайловский	»	— 1010 »
Невьянский	»	— 1040 »
Перво-Уральский	»	— 470 »
Арамилский	»	— 605 »
Егоршинский	»	— 500 »
Ст. Уткинский	»	— 220 »
Н-Петровский	»	— 110 »
Кыштымский	»	— 50 »
Березовский	»	— 304 » 50 к.
Н-Сергинский	»	— 300 »
Бисерский	»	— 200 »

Всего . . . 11512 руб.

Правила отпуска древесины из государственных лесов трудовому населению. По проекту ОКРЗУ Окрпланом одобрены и внесены на рассмотрение президиума Окрисполкома новые пра-

вила отпуска леса из лесов государственного значения трудовому населению. Проект правил предусматривает оказание больших льгот населению, не имеющему лесов местного значения, с целью понижения стоимости для этого населения дров и строевой древесины.

План мероприятий по сельскому хозяйству на весенний период. Окрпланом одобрен разработанный ОКРЗУ план мероприятий по сельскому хозяйству на весенний период. Главное внимание предложено обратить на подготовку населения к внутрисельскому землеустройству, в особенности в тех районах, где закончено межселедное землеустройство. Окрпланом предложено ОКРЗУ обеспечить доступность всех проводимых мероприятий вплоть до бесплатности их для беднейших слоев населения. В целях осуществления всех намеченных по плану мероприятий Окрплан поручил ОКРЗУ, добиться пересмотра плана кредитования сельского хозяйства на II квартал в сторону увеличения кредитов.

Все намеченные по плану мероприятия предполагается проводить по преимуществу через сеть с-хоз. кооперации.

Положение об электрофонде. Окрпланом по представлению бюро электрификации при ООМХ утверждено положение о специальном электрофонде для кредитования электроустановок.

Составление проекта канализации города. Окрпланом заслушан доклад Окрместхоза о ходе работ по составлению проекта канализации города. В связи с поздним укомплектованием аппарата отмечено значительное запаздывание составления проекта канализации. Работы по плану, по составлению проекта должны быть вчерне закончены к июлю месяцу, в настоящее же время работы запаздывают на два месяца. Отделу Местного Хозяйства предложено принять срочные меры к укомплектованию

аппарата, занятого составлением проекта, с таким расчетом, чтобы запоздание по плану было ликвидировано не позднее 1 апреля.

Снабжение хлебофуражем лесозаготовительных организаций. Окрпланом заслушано сообщение Окрвнторга о снабжении хлебофуражем лесозаготовительных организаций, причем отмечено угрожающее положение с этим вопросом.

Производственная программа Свердловского Лесотреста на 1925/26 г. Окрплан одобрил производственную программу и финансовый план Окр. Лесотреста на 1925-26 год в следующих размерах:

Намечено заготовить:

Пиломатериалов	1.453.000 куб. фут.	на сумму — 1007000 р.	(по себе)
Д р о в	306.000 куб. метр.	— 541000 р.	стоимости)
К р у г л о г о л е с а	5.142.940 куб. фут.	— 1705000 р.	„
К р е п и	420.000 куб. фут.	— 10000 р.	„
Ш п а л	48.860 шт.	— 114000 р.	„
Ж е р д е й	69.300 шт.	— 22000 р.	„
Д р а н и	400 куб. саж.	— 119000 р.	„

И т о г о на сумму — 3.641.000 р.

По программе отмечен низкий процент использования лесозаводов и предложено Лесотресту принять меры к более полной загрузке заводов. Ориентировочная прибыль от коммерческой деятельности Лесотреста принята в сумме 628.000 рублей. Распределение расходов на производство принято Окрпланом в следующем виде:

Производственные расходы	— 94 %
Накладные расходы	— 6 %
Торговые расходы по отношению к производственным и накладным	— 2,88 %

Технические выходы приняты в размере 55 %.

В целях обеспечения выполнения программы сырьем предложено Лесотресту возбудить вопрос о дополнительном отводе в размере 10.000 куб. саж.

Рассмотрение проекта гостиницы и бани. Окрпланом рассмотрены разработанные Окрместхозом проекты гостиницы и бани, намеченных к возведению в Свердловске в 1926 году. Проект гостиницы, ввиду выявившейся несогласованности целого ряда вопросов, передан на дополнительную проработку Окрместхоза совместно со специальной комиссией.

Проект бани в основном одобрен Окрпланом. Баня будет строиться на углу Сибирского проспекта и улицы Розы Люксембург, где уже начаты подготовительные работы по подвозке материалов, подготовке места и проч.

Стоимость сооружения бани составляет примерно 520.000 руб., при чем баня рассчитывается с пропускной способностью в 3.000 человек в день, т.е. будет превосходить пропускную способность старой бани в 2 раза. Баня строится по всем правилам новейшей техники.

Финансовая хроника

К торговле огнестрельными припасами. Владельцы торговых предприятий, выбирающие патенты III-го разряда, имеют право производить по этим патентам и торговлю огнестрельными припасами, при условии, если на продажу последних они имеют особые разрешения от отделов управлений местных исполкомов. (Окрасмотдела).

К организации денежного кредитования рабочих и служащих. В соответствии с постановлением ЭКОСО РСФСР от 19 сентября п. г., НКФ РСФСР разработал основные положения по организации денежного кредитования рабочих и служащих. В основных чертах разработанные НКФ положения сводятся к следующему:

Всю непосредственную работу по осуществлению денежного кредитования предполагается возложить на существующие кассы взаимопомощи. Действующий устав касс взаимопомощи должен быть соответственно изменен. Кассам взаимопомощи, при переходе на новый устав, предполагается присвоить новое наименование «*кредитных касс*». Хранение денежных остатков предполагается поручить местным гострудоберкасам.

Кредитные кассы могут организовываться только при учреждениях, действующих постоянно. Членами кредитных касс могут быть как постоянные рабочие и служащие этих учреждений и организаций, так и лица, исполняющие временные работы.

По своему организационному построению кредитные кассы будут иметь следующие особенности, по сравнению с кассами взаимопомощи: во-первых, — обязательный ежемесячный взнос членом кассы в размере, установленном общим собранием, считается его сбережением и подлежит возврату выходящим членам кассы; во-вторых, — по ссудам взимаются проценты; и в третьих — в случае получения кассой прибыли, последняя распределяется между участниками кассы, пропорционально их сбережениям и приобщается к последним.

Оборотные средства кредитных касс составляются: из ежемесячных взносов членов, из правительственных ссуд, выдаваемых на определенные сроки, из срочных ссуд Госбанка и др. учреждений и организаций, как-то: кредитных учреждений, Цустраха, ВЦСПС, а также уч-

реждений и организаций, при которых состоят кредитные кассы.

Кредитные кассы производят операции вкладные и ссудные.

Ссуды членам кассы выдаются в размере 2-х месячного заработка или содержания членом кассы на срок до 6-ти месяцев, с условием погашения равными ежемесячными взносами.

Кредитные кассы возникают по нормальному уставу и регистрируются в органах НКФ. Нормальный устав кредитных касс утверждается НКФ по согласию с ВЦСПС.

Об оплате экспертов по суд. делам.

В виду возникших между местными органами финконтроля и судебными учреждениями разногласий по вопросу об оплате труда экспертов по уголовным и гражданским делам, НКФ РСФСР разъясняет, что права судебных экспертов на вознаграждение определяются постановлением Наркомюста от 31 июля 1923 г. за № 690 (Собр. Узак. № 71). В соответствии с этим, вознаграждение экспертовлагается из: а) возмещения стоимости проезда к месту экспертизы, б) вознаграждения за отвлечение от занятий и в) вознаграждения за труд по экспертизе.

Рабочие и служащие права на второй вид вознаграждения не имеют, так как за ними, согласно ст. 78 Код. Зак. о Труде, сохраняется их содержание по их работе или службе. Выдается же этот вид вознаграждения лишь лицам, не состоящим на службе, как возмещение ущерба, понесенного ими вследствие отвлечения их от занятий.

Что касается третьего вида вознаграждения — за труд по экспертизе, то оно должно выдаваться всем гражданам, вызываемым в судебные органы в качестве экспертов, т. е. рабочим и служащим, вне зависимости от того, в служебное или внеслужебное время производилась экспертиза.

К вовлечению женщин-работниц и крестьянок в финансовую работу на местах. Учитывая чрезвычайную важность вовлечения женщин-работниц и крестьянок в финансово-налоговую работу на местах, НКФ РСФСР, в соответствии с директивными указаниями ЦИК СССР по данному вопросу, предложил финорганам принять самое активное участие в осуществлении этого мероприятия.

Издатель: Свердловский Окрисполком и Горсовет.

Ответственный редактор В. Л. Горохов.

ОБЪЯВЛЕНИЯ.

Утеряны и похищены документы.

Удостоверение личности выдано 4-м отд. Свердл. милиции на имя Петуниной С. Т. № 432.

Росписка на корову масти черной белорожая, принадлеж. тов. Антонову № 433.

Паспорт выданный 1-м районом милиции. 2) Профбилет выдан, союзом строителей на имя Нагамайзянова Галимзян № 434.

Удостоверение личности выдано Свердловск. адмтделом 2) Военская книжка выдана Свердловск. окрвоенкоматом на имя Михалевича В. Л. № 436.

Паспорт выданный Каменским райисполкомом 2) справка выдана Покровским с.-советом на имя Горбунова П. Д. № 437.

Паспорт выданный Бисеровским с.-советом Шадринского округа на имя Соболевой А. А. № 438.

Удостоверение личности № 15781 на имя Достоваловой А. П. № 439.

Паспорт выданный Свердловским адмтделом в 1925 году на имя Одеговой М. В. № 440.

Удостоверение личности выдано Покровским Риком на имя Черепанова Г. С. № 441.

Удостоверение Свердл. Губвоенкомата № 2118. 2) Учетная карточка ПШОПГУ по Уралу № 3114 на имя Яхтман Георг. Александр. № 442.

Паспорт выданный Свердловским адмтделом на имя Астахова Е. П. № 444.

Паспорта выданные Свердловск. адм. отделом на имя Нат. Иосиф. и Вяч. Алек Цветковых № 445.

Профбилет союза жел.-дор. 2) Удостоверение личности выдано Кунгурской милицией на имя Боговарова М. В. № 446.

Военско-учетная карточка выданная Икрятинским ВикоМ 2) студенческое удостоверение, 3) удостоверение личности выдано Печенской умилцией на имя Барзиловича В. В. № 447.

Паспорт выданный Старо-Шайтанским с.-советом на имя Федоровских Н. А. № 448.

Паспорт выданный Свердловск. адм. отделом 2) профбилет союза строителей 3) Страховая карточка, 4) Билет Свердловского ломбарда № 2273. 5) Профкнижка соработников страховой билет на имя Ланских И. Д. и Н. Е. № 449.

Метрическая выпись и паспорт выданные в городе Мамадыше кантисполкома Татареспублики на имя Коробовой К. А. № 450.

Членская книжка выданная ВЦСПР № 3628, на имя М. П. Рогожкина № 451.

Удостоверение личности выдано Свердловским адмтделом № 1276 на имя Кокушкина С. З. № 452.

Квитанция ломбарда № 1024. 3316-42246. 2) Паспорт выд. Свердловск адмтделом на имя Симоновой В. И. № 453.

Паспорт выданный Горским с.-советом Осинского района Саранульского округа на имя Березина А. И. № 454.

Удостоверение личности выдано Свердловским адмтделом № 9723. 2) Профбилет всеработземлеса № 3545 3) Страхбилет на имя Петрова Н. И. № 455.

Паспорт выданный 1-м районом милиции на имя Суворина А. А. № 456.

Удостоверение об отсрочке № 3844 выданн. Свердловским окрвоенкоматом на имя Кикиморина И. И. № 457.

Паспорт выданный Свердловск. адмтделом на имя Зоновой Кл. Фед. № 458.

Паспорт выдан. Лысьвенской раймилицией Пермского округа на имя Слуторовских В. В. № 459.

Паспорт. Членский билет РЛКСМ и студенческий билет на имя Шумяцкой № 460.

Удостоверение личности № 11514 выд. адмтделом. Личная военская карточка № 121—справка о прохождении доприподготовки на имя Юрченко С. В. № 461.

Паспорт выданный Тиминским с.-сов. Багарякского района Шадринск. окр. 2) Страхбилет на имя Шабурова Г. Г. № 462.

Удостоверение выданное Свердлов. губ. гор. Управлением соб. раб. крест. милиции № 11353 на имя Сиданова Л. В. № 464.

Удостоверение личности выд. Сысертским риком 2) удостоверение о службе, 3) Партбилет выд. окружном ВКП. 4) Личное дело. 5) Профбилет союза горнорабочих на имя Дроздова С. Н. № 464.

Паспорт выд. Атигским с.-советом Н. Сергинского района на имя Карповой А. Ф. № 465.

Школьное удостоверение выданное УИТ № 186 на имя Зебзнева К. В. № 466.

Паспорт выдан. Соколовским с.-совет. Вятского округа на имя Матанцева А. А. № 467.

Профбилет союза соработников № 18578. 2) абонемент за № 951. для посещения горгеатра 3) Квитанция о временном принятии на учет военнообязанных № 33 на имя Шкляева Н. Т. № 470.

Учетно-воинская книжка № 205 выд. Свердлов. окрвоенкоматом на имя Пермикина П. В. № 469.

Паспорт семейный выданный Верх-исетской милицией на имя Дубровина Е. В. № 468.

Паспорт № 4993 выд. Верх-Исетск. милици. 2) Кандидат. билет ВВП. № 4632. 3) Воинская книжка № 371443. на имя Носова К. П. № 471.

Расписка на лошадь масти гнедокарей выд. Белоярским Риком № 20 на имя Бутакова И. А. № 472.

Удостоверение личности выдано Свердловск. окрадрмотделом на имя Семеновской Е. И. № 473.

Удостоверение личности выд. Ильинской Раймилицией Ишимского округа. 2) Профкнижка Всеработземлеса. 3) Воинское удостоверение выдано Ишимским окрвоенкоматом 4) Билет страхкассы 5) Учетная конская книжка выд. Ильинским Риком 6) Охотничий билет на 1925 г. выдан. Свердловск. союзом охотников на имя Банных Б. Е. № 258.

Метрическая выпись на имя Вяткиной М. К. № 488.

Удостоверение личности выданное Вовожской волмилицией № 27 2) личная воинская книжка выдана водзимоновским волисполкомом 3) профсоюзная книжка выд. Можинским союзом строителей на имя Глушкова П. Ф. № 489.

Удостоверение личности выд. Колчеданским С/сов. № 255 на имя Прямина В. А. № 490.

Конская учетная карточка выдана Липовским С/советом Режевского района на имя Назарова Е. З. № 491.

Удостоверение личности № 151 выд. Ульяновским Виком Свияжского кантона Казанской губ. на имя Маркелова Д. № 492.

Паспорт № 16840 выд. Свердлов. гормилицией на имя Кочнева № 493.

Удостоверение личности выд. Шубинским Волисполкомом Вятской губернии на имя Бородиной М. К. № 494.

Страхбилет 2) метрическая выпись 3) книжка страхкассы на имя Емельянова № 496.

Паспорт выдан Свердлов. окрадрмотделом 2) Удостоверение о службе на имя Теплых М. Т. № 497.

Удостоверение личности выд. Черданевским с.-советом на имя Банных И. И. № 498.

Паспорт выдан Свердловск. адмотделом на имя Бабиной П. В. № 499.

Паспорт выд. Свердловск. адмотдел. № 14768—0993261 2) профбилет № 1374 союза строителей 3) страховый билет на имя Шабурова И. № 500.

Удостоверение личности № 767995 на имя Гребенева А. В. № 501.

Партбилет № 822 029, 2) профбилет № 33572 3) воинский билет № 83, 4) фотографическая карточка на имя Аксенова А. И. № 502.

Паспорт выд. Свердловским адмотделом на имя Сервюгина Ф. Д. № 503.

Удостоверение личности выдан. Красноуфимской раймилицией № 33506 2) страхбилет 3) план на дом выд. техническим отд. Красноуф. Уисполкома на имя Немцова Н. И. № 504.

Страховой билет № 58000 на имя Попова П. Т. № 505.

Конско-учетная карточка выд. Ачинским риком № 1448. на имя Чернышева П. С. № 506.

Личная карточка выд. 57-м Артполком. № 32 2) профбилет № 18483 3) удостоверение личности о слу.бз выд. окр. адмотделом на имя Меринова А. Г. № 507.

Паспорт № 18373 выд. Свердлов. окр адмотдел. на имя Фатеева А. С. № 508.

Уд. личн. выд. Н-Исетск. с/сов. на имя Костроминной П. С. № 509.

Удостоверение личности выдано Верх-исетской милицией 2) метрическая выпись выд. Свердловск. окрадрмотделом на имя Новоселовой А. Н. № 510.

Паспорт выд Свердлов. окрадрмотделом на имя Мохнаткина Г. П. № 511.

Паспорт выд. Булзинским сельсов. на имя Сысоевой М. С. № 512.

Удостоверение выд. Бурыйловской сыроваренной артели Кунгурского округа на имя Ефидина С. Е. № 513.

Ламбардный билет № 4229 выд. Свердлов. ломбардом на имя Шишкиной А. И. № 514.

Удостоверение личности выдано Щелкунским сельсоветом на имя Котельникова В. И. Удостоверение личности выдан. Кыштымским 2-м отд. милици. № 8830 на имя Дядиной Е. А.

Учетная книжка № 5 на имя Казанцева С. Н.

Удостоверение о приписке к воинскому участку № 321 2) профбилет союза совторгслужащих № 3080 на имя Пельменьникова А. В.

Конская карточка выдана Крылосовским сельсов. на имя Крылосова В. Н.

Паспорт выданный Свердлов. Окрадрмотделом № 13665 2) Личная воинская книжка выдан. Юшковским с/советом № 312 3) профбилет № 2683 4) Страхбилет № 4506 на имя Аксенова А. Н. № 474.

Удостоверение личности выд. Крылосовским с/советом. Свердлов. Округа П. Уральск. района 2) Удостоверение о службе выдан. лесотрестом на имя Кочевой А. И. № 475.

(СЧИТАТЬ НЕДЕЙСТВИТЕЛЬНЫМИ)

ПОПРАВКА.

В № 3—4 журнала в объявлении Окрвнупорга допущена ошибка: в строке 9-й сверху нужно читать **не** «свыше 9-ти поставов», а «свыше трех».

ТРЕБУЮТСЯ ШПАЛОТЕСЫ и ПИЛЬЩИКИ

для заготовки шпал, **КОНОВОЗЧИКИ** для перевозки дров, бревен и **ДРОВОРУБЫ**.

ОБРАЩАТЬСЯ: г. Свердловск, угол улиц Ленина и Вайнера, 24-8, ЛЕСОЗАГ Окргемуправления.

ОБЪЯВЛЕНИЕ. Подлинный устав Мраморского О-ва Потребителей, зарегистрированный Окружной Межведомственной Комиссией по регистрации кооперативных объединений при Свердловском Окргисполкоме 6 мая 1925 года за № 88, Обществом Потребителей утерян. Считать недействительным. ПРАВЛЕНИЕ.

ПОДПИСКА НА ЖУРНАЛ

„О К Р У Г“

— ПРИНИМАЕТСЯ —

ВО ВСЕХ СЕЛЬСОВЕТАХ И РАЙ-
ИСПОЛКОМАХ СВЕРДЛОВСКОГО
О К Р У Г А.

Исправление опечатки.

В № 7 журнала, в статье „О налоговых льготах кустарям в сельских местностях“, на странице 16, строка 23-я снизу, напечатано— „Кузнечный, горячая штамповка, и котельное производство“.

Должно быть—. Кузнечный, горячая штамповка, котельное производство, спиртно-порошковое производство, сухая перегонка дерева, пихто-масляное производство, лесопильный промысел и производство дуг и колес“.

Оружной Отдел Местного Хозяйства напоминает всем учреждениям и организациям, Жилищно-Арендным Товариществам и частным лицам, арендующим коммунальные владения и торгово-промышленные помещения — о необходимости провести в ближайшие дни очистку крыш от снега и озаботиться ремонтом и устройством водосточных труб.

Непринятие мер по настоящему объявлению до 15 марта с. г. будет рассматриваться, как уклонение от исполнения договоров, со всеми последствиями, вытекающим из этого обстоятельства.

Сиротомостков.

ОБЪЯВЛЕНИЕ.

Свердловский Окружной Отдел Социального Обеспечения объявляет, что постановлением его от 16-го февраля 1926 года над гр-ной города Свердловска Подкорытовой, Александрой Викуловной, 72-х лет от роду, признанной врачебной экспертизой Свердловского Окружного Врачебного Отдела от 20-го ноября 1925 года, акт № 3092, страдающей старческим слабоумием и мидокардитом в резкой форме, и ее имуществом учреждена опека.

Опекушкой над гр-ной Подкорытовой Александрой Викуловной и ее имуществом Окробесом назначена дочь ее — фельдшерница Морозова — Подкорытова, Лидия Константиновна.

Заинтересованным лицам предоставляется право в месячный с 18-го февраля срок обжаловать вышеуказанное постановление Нарсуду города Свердловска.

Зав. Окробесом **Бурунов.**

Зав. Гособеспечением **Созонов.**

Секретарь **Щепетильников.**

Писчебумажные магазины Окркомпома

улица Малышева, № 56 и улица Малышева, № 38. Телефон 4-54.

Всегда большой выбор канцелярских и писчебумажных товаров и принадлежностей лучших русских и зарубежных фабрик. Госорганам и кооперации скидка и кредит.

ЗАКАЗЫ ПРИНИМАЮТСЯ НЕПОСРЕДСТВЕННО МАГАЗИНАМИ И ЧЕРЕЗ РЕДАКЦИЮ ЖУРНАЛА «ОКРУГ».

ОБЪЯВЛЕНИЕ.

Учитывая большой вред, приносимый волками, появившимися в Округе в большом количестве, Лесотдел Свердловск. Округа, на основании постановления Президиума Свердловского Окрисполкома от 5-го февраля с. г. ва № 45, настоящим доводит до всеобщего сведения, что за истребление волков выдается премиальное вознаграждение в следующем размере:

За каждую убитую волчицу 15 руб. За каждого убитого волка 10 руб.

За каждого убитого переряка 5 руб.

Для получения вышеуказанной премии каждый гражданин, убивший волка, должен везти в Сельсовет или РИК'е справку, заверенную неискренностью, о том, что он такого-то числа, там-то (точно указать где) убил волчицу, волка или переряка и кому пред'явлена шкура.

При представлении означенной справки в Лесотдел Округа, последняя будет выдаваться премия в вышеуказанном размере.

Шкура убитого волка остается в пользу убившего и может сдаваться в г. Свердловске в Окрсоюз охотников по существующим ценам.

Без представления вышеуказанной справки, премия выдаваться не будет.

Зав. Лесным Отдел. Свердловск. Округа **Носов.**

Председатель Оружной Тройки по борьбе с хищными

животными Нумняков.

СВЕРДЛОВСКИЙ ОКРУЖНОЙ ЛЕСОПРОМЫШЛЕННЫЙ ТРЕСТ

„ЛЕСОПРОМТРЕСТ“

Управление: г. Свердловск, ул. Розы Люксембург, д. № 14.
Управляющий трестом В. В. ЗАЙЦЕВ.



ПРЕДЛАГАЕТ:

- I. Бревна, столбы, жерди, крепь.
- II. ПИЛОМАТЕРИАЛЫ: сосновые своих лесопильных заводов, обрезные, необрезные всех сортов.
- III. ДРОВА: сосновые 4-6, 4, заготовки 24-25 г. г. и прежних лет, имеются в наличии на складах при лин. ж. д. в лесу.
- IV. ШПАЛЫ: всех типов заготавливает и продает.
- V. Дрань щитовая.



ОБЪЕДИНЯЕТ:

ЛЕСОЗАВОДЫ:

- «Республиконец» — ст. Монетная.
- «Прогресс» — ст. Коуровка.
- «Хрустальный» — ст. Хрустальная.
- «Дружининский» — ст. Дружинина.
- «Ямской» — гор. Кыштым.

ЛЕСОЗАГОТОВИТЕЛЬНЫЕ ОПЕРАЦИИ ПРОИЗВОДЯТСЯ НА ТЕРРИТОРИИ СВЕРДЛОВСКОГО ОКРУГА.

Центральный склад при ст. ШАРТАШ (б. Екатеринбург II).

Телеграфный адрес: Свердловск, ЛЕСОПРОМТРЕСТУ.

ТЕЛЕФОНЫ:]

Каб. Упр. Тр.—10-51.
Каб. Тех. Дир.—10-53.

Каб. Зав. Комм. отд.—10-52.
Общий—7-74.

Цена 20 коп.