
Октябрь



4

РЕЕСТРОВАЯ ПУБЛИКАЦИЯ

о торговой регистрации Уральской Областной Конторы Всесоюзного Государственного Табачного Синдиката «ТАБСИНДИКАТ».

25-го января 1929 года Свердловским Окружным Отделом Торговли на основании Правил Наркомторга РСФСР по ведению раздела III Торгового реестра СССР («Эконом. Жизнь» от 22-V—1927 года, № 114), внесена в реестр филиалов Свердловской части раздела III Торгового реестра СССР под № 50 (пятидесятым).

Уральская Областная Контора Всесоюзного Государственного Табачного Синдиката «ТАБСИНДИКАТ», внесенного в раздел I-й Торгового реестра СССР Наркомторгом СССР 13 сентября 1928 года под № 240.

Местонахождение Областной Конторы—г. Свердловск, ул. Троицкого, д. № 8-3.

Предмет деятельности: оптовый и мелко-оптовый сбыт табачных изделий.

Управляет Конторой—гр. РАЗУМОВ, МИХАИЛ МИХАЙЛОВИЧ.

Зам. Зав. Округторготделом Ермаков.

Зав. Торговой регистрацией Букин.

РЕЕСТРОВАЯ ПУБЛИКАЦИЯ

о торговой регистрации Урало-Сибирского Отделения Американской Промышленной Концессии А. ГАММЕР.

24 января 1929 года Свердловским Окружным Отделом Торговли на основании Правил Наркомторга РСФСР по ведению раздела III Торгового реестра СССР («Эконом. Жизнь» 22-V—27 г., № 114), внесено в реестр филиалов Свердловской части раздела III Торгового реестра СССР под № 49 (сорок девятым) Урало-Сибирское Отделение Американской Промышленной Концессии А. ГАММЕР, внесенной в реестр иностранных предприятий, допущенных к операциям в СССР, по разделу I Наркомторгом СССР 13 ноября 1928 года, под № 33.

Местонахождение Отделения: г. Свердловск, уд. Малышева, д. № 41.

Предмет деятельности: продажа готовых изделий, вырабатываемых фабрикой концессии, а именно: карандашей, перьев, галалитных и целлулоидных изделий.

Отделением заведует гр. РИШИН, З. С.

Зам. Зав. Округторготделом Ермаков.

Зав. Торговой Регистрацией Букин.

РЕЕСТРОВАЯ РЕГИСТРАЦИЯ

о торговой регистрации Свердловского Представительства по Уралу Государственного Треста Каменноугольной Промышленности Сибири «СИБУГОЛЬ».

24 января 1929 года Свердловским Окружным Отделом Торговли на основании Правил Наркомторга РСФСР по ведению раздела III торгового реестра СССР («Эконом. Жизнь» 22-V—27 г., № 114), внесено в реестр филиалов Свердловской части раздела III Торгового реестра СССР под № 48 (сорок восьмым) Свердловское Представительство по Уралу Государственного Треста Каменноугольной Промышленности Сибири «СИБУГОЛЬ», внесенного в раздел I торгового реестра СССР Наркомторгом СССР 11 октября 1928 года под № 145.

(Продолжение см. на 3 стр. обложки).

Пролетарии всех стран, соединяйтесь!

О К Р У Г

Читальный зал

ОБЩЕСТВЕННАЯ БИБЛИОТЕКА
ИМЕНИ
С. Г. ВЕРХОВСКОГО
СВЕРДЛОВСКОГО

1941

Орган Свердловского
Окружного Комитета ВКП(б),
Свердловского Окружного
Исполнительного Комитета
и Свердловского Город-
ского Совета Р. и К. Д.

К.К.

IV ГОД ИЗДАНИЯ

Издатель: СВЕРДЛОВСКИЙ ОКРИСПОЛКОМ и ГОРСОВЕТ

№ 4

30 Я Н В А Р Я
1 9 2 9

(108)

Содержание.

Передовая.

Практические задачи весенней посев. кампании.

Вопросы партстроительства.

Мануйлов. О промахах в массовой работе на предприятиях.

Советское строительство.

Внимание новым составам низовых советов.

Стриганов. Первые итоги.

Тряпицын. Итоги и решения пленума Окр. ККОВ.

Ф. А. К окружному съезду работн. юстиции.

Промышленность.

А. П. Предварительные итоги работы райгоспромышл. за 1927-28 год.

Финансы и налоги.

П. Клепинин. Самообложение в округе проходит слабо.

А. Гудков. Еще раз о крестьянских платежах.

Культпросветработа.

Романов. О результатах комплектования школ.

В. Золотавин. Как иногда помогают.

На отчетно-перевыборном фронте.

С—н. Некоторые итоги (Невьянск. район).

Н. Князев. В день перевыборов—демонстрировать!

Борисов. Результаты отчетной кампании.

Пономарев. Перевыборы прошли хорошо.

Ермаков. Треть депутатов—женщины.

П. Очер. У ревдинцев.

Жизнь районов.

М. Лапатышкин. Как мы учимся?

Н—в. Радиофикация в Сысерти.

Уфал. Рашпиль. Работы МОПР-а не видно.

Д. Крюков. Христос, Нилола и скарлатина.

Педколлектив. Методическая работа должна быть налажена.

Очевидец и Крон. Молодые общественники.

Нам пишут.

Хроника.

В Окружкеме.

Официальный отдел.

Объявления.

Практические задачи весенней посевной кампании.

(К окружному совещанию по повышению урожайности).

«Одной из основных предпосылок развития СССР к социализму является подъем производительных сил деревни и рост благосостояния широких крестьянских масс. Социалистический город может вести за собой деревню только на этом пути, всемерно при этом способствуя постепенному переходу от индивидуального собственнического хозяйства, которое еще значительное время будет базой всего сельского хозяйства, к его коллективным формам». (Из решений 15 с'езда ВКП(б).

Рост промышленности в нашей стране идет настолько усиленным темпом, что сельское хозяйство по своей производительности начинает отставать. А отставание роста производительности сельского хозяйства создает угрозу замедления и роста промышленности. Это положение нам диктует необходимость поднятия производительности сельского хозяйства во всех его отраслях. Задача увеличения производительности сельского хозяйства может быть разрешена максимальным расширением посевной площади и поднятием урожайности, с одновременным увеличением производительности и доходности крупного рогатого скота.

В состоянии сельского хозяйства Свердловского округа за последний год, несмотря на расширение землеустроительных работ, быстрый рост площадей под техническими культурами, расширение многопольных севооборотов, проведение массовых агро-мероприятий, удвоенный рост колхозов и других производственных кооперативных объединений, все же имеются довольно крупные недочеты: снижение посевной площади (особенно по овсу), слабый рост рабочего и крупного рогатого скота, сокращение молодняка и мелких пород скота (козы, овцы, свиньи); искривление классовой линии, например, в предоставлении семян, в направлении кредита в землеустройстве; слабое внимание советов и партторганизацией на местах вопросам земельных отношений в деревне и руководству работой сельских обществ. Слабое развитие огородного и молочного дела в округе. И все это тогда, как из года в год имеется быстрый рост рынка и спроса на продукты сель.-хозяйства. Поэтому, исходя из решений 15 с'езда партии, пленумов ЦК и декабрьской сессии ЦИК'а, где вопросам сельского хозяйства было уделено самое серьезное внимание, перед нами в предстоящую весеннюю посевную кампанию стоят громадные задачи.

В области полеводства—добиться, как минимум, расширения посевных площадей на 7 проц. и повышения урожайности на 3 проц. Возможность расширения посевной площади зависит от состояния таких факторов полеводства как: размер пашни, обеспеченность рабочим скотом, с.-х. инвентарем

и семенами. Количество рабочего скота с каждым годом увеличивается и возросло по отношению к 1926 году на 13,6 проц., распространение с.-х. инвентаря в округе дает также ежегодный рост. Все это говорит за то, что препятствий к осуществлению намеченного задания с этой стороны не будет. Наиболее остро стоит вопрос с обеспечением бедняцких и части середняцких хозяйств семенами. Удовлетворение потребности в этой части надо обеспечить путем максимального расширения местных семенных фондов, фондов ККОВ и т. д. На это дело должно быть уделено основное внимание райисполкомов, сельсоветов, ККОВ и всей деревенской общественности. Вместе с тем на местах, в особенности в горнозаводских районах, необходимо поставить и вопрос о контрактации производства посевов местной промышленностью.

Немаловажное значение в деле увеличения производительности сельского хозяйства, в смысле разрешения кормового вопроса, имеет в вашем округе и расширение посева второстепенных культур, а именно корнеклубне-плодов. И на это дело надо будет обратить должное внимание.

Несколько сложнее является разрешение второй проблемы увеличения производительности сельского хозяйства, а именно: поднятия урожайности. Здесь уже потребуются проведение целого комплекса мероприятий как организационных, так и агротехнических. Трудность осуществления этой задачи упирается в чрезвычайную распыленность массы крестьянских хозяйств, при агрономической безграмотности населения. Если мы поставим вопрос, возможно ли вообще увеличение урожаев в Свердловском округе, то на этот вопрос дают прямой ответ факты получения за целый ряд лет высоких урожаев в отдельных хозяйствах вашего округа. Так, например, по проведенному в 1928 г. конкурсу урожайности по округу получили премии: с.-х. артель «Свобода», Режевского района, имевшая за три года средний урожай пшеницы 15,6 центн. на гектар, против окружающего в 7,5 центн., т. е. на 107 проц. выше, урожай овса 16,8 центн. с гектара, против 10,2 центн. окружающего, или имела больший урожай на 65 проц. Единоличник Киселев, того же района, в среднем имел урожай больше, чем у окружающего населения, по пшенице на 100 проц. и т. д. Не меньший процент увеличения урожайности имели отдельные хозяйства и из других районов округа. Эти факты получения высоких урожаев в отдельных хозяйствах говорят о том, что проблема увеличения урожайности будет осуществлена, если достижения отдельных хозяйств будут распространены на всю массу крестьянских хозяйств.

Одним из важнейших мероприятий по поднятию урожайности будет борьба с сорняками. Надо провести своевременно сортирование семян, беря установку отсортировать не менее 80 проц. семян (по отдельным районам доводя эту цифру и до 100%), для чего сейчас же обязать все хозяйственные организации, кооперативы и ККОВы приобретением недостающего количества сортировальных машин и сеелок, для пополнения прокатных пунктов.

Такие мероприятия, как окашивание межинок до созревания трав, надо сделать также мерой обязательной для всего земельного общества. Широко следует применять ряд следующих мероприятий: развитие полевого травосеяния, создающего благоприятную структуру почвы и этим увеличивающую плодородие, расширить применение минерального и навозного удобрений. Улучшить обработку почвы путем расширения площади раннего пара, расширить применение зяблевой вспашки, рядового сева, увеличить до максимальных возможностей объем сортирования и прокатывания, расширить применение улучшенных машин и орудий.

И, наконец, в особый комплекс мероприятий следует отнести введение многопольных севооборотов, как мероприятия, включающего в себя все перечисленные выше агротехнические приемы, в целом. Контрольное задание по многопольным севооборотам на 1929 г. сводится к переводу на многополье 45886 гкт., из них на 10 тыс. гкт., в завершенной форме. Это задание надо будет выполнить полностью.

В области животноводства необходимо обратить внимание на своевременную организацию случайной кампании и максимальное использование породистых и одобренных местных производителей. Вместе с этим широко поставить практику выращивания молодняка (особенно при колхозах). Намечившийся рост молочных артелей сохранить и расширить, обратить внимание на усиление кооперативного сбыта молочных продуктов.

В области огородничества. Все колхозы пригородных районов перевести на рельсы промышленного огородничества, расширив организацию огородно-садоводных организаций и через проводимую контрактацию широко поставить дело посевов полевого картофеля, проводя это мероприятие и среди индивидуальных бедняцких и середняцких хозяйств округа.

Внимание с.-х. кооперации в момент подготовительного периода и самой кампании должно быть направлено, в первую очередь, на кооперирование деревенской бедноты и батрачества. В области колхозного строительства необходимо повести практику организации колхозов целыми селениями и деревнями (земельными обществами). Провести широкую кампанию за организацию колхозов там, где проводятся землеустроительные работы.

Работа совхозов в округе за последние годы была направлена в русло выращивания сортовых семян, совхозы имеют большое влияние на окружающее население в этой части и в части ведения животноводства. В посевкампанию надо проводить линию на дальнейшее расширение совхозов.

Отпускаемые на предстоящий год средства на финансирование мероприятий по с.-хоз. должны быть использованы с наибольшим эффектом и, в первую очередь, для колхозов и для бедняцко-средняцких хозяйств деревни. Все средства должны быть направлены, с одной стороны, на обеспечение расширения посевов и повышение урожайности и, с другой стороны, для наиболее быстрого роста молочного и огородного дела в округе. Наряду с этим, имея крайне ограниченный отпуск кредитов, необходимо использовать максимально все возможности и внутри себя (средства с.-х. кооперации и других общественных и производственных организаций).

До сих пор с.-х. машины зачастую в большой части попадали в зажиточные и даже кулацкие хозяйства, в нынешнем году с.-х. машины должны быть направлены, в первую очередь в колхозы, в производственные с.-х. объединения и на пополнение местных прокатпунктов. Для наибольшего обеспечения машинами бедноты и маломощных хозяйств необходимо применить практику организации групповых покупок машин этими слоями деревни.

В области землеустройства намечившийся звездовой метод работ надо считать наиболее правильным, но имея разрыв в агрообслуживании землеустроительных процессов, необходимо усилить работу агрономии.

Наконец, еще ряд практических указаний. В целях своевременной подготовки к проведению весенней посевной кампании в условиях текущего

года необходимо не позднее как с 15 февраля освободить всех земработников, начиная от уполномоченного земобщества, райземчасти и кончая округом от другой работы. Всемерно разгрузить от письменной работы и агро-работников. Всю систему с.-х. кооперации поставить уже сейчас на ноги и заставить работать в разрезе выполнения мероприятий по с.-х. хозяйству.

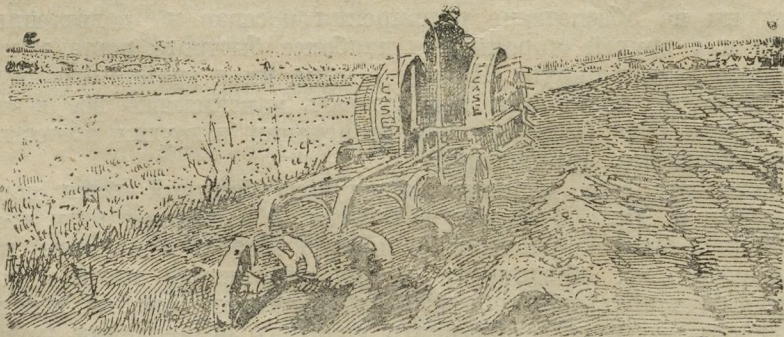
В течение первой половины февраля необходимо во всех районах провести совещания по поднятию урожайности, где наметить четкие практические задачи по каждому селению района. После чего провести широкие собрания по вопросам сельского хозяйства, все селения, насчитывающие более 50 дворов, разбить на 20-дворки и каждой 20-дворке дать конкретное задание.

Сейчас же должно быть обращено исключительное внимание на работу зем. секций советов, с.-х. кружков, советов изб-читалев. Во всех сельско-хозяйственных и смешанных районах должны быть проведены производственные совещания, которые должны детально проработать плановые задания по тому или иному селению и наметить конкретные пути их выполнения.

Успешное проведение всех этих мероприятий в подготовке к всеобщей посевкампании и в момент самой кампании и должно обеспечить нам повышение производительности сельского хоз-ва. Но выполнение этих мероприятий требует участия в этом деле самых широких слоев советской общественности и не только деревни, но и города.

Только при этом условии поставленные задачи расширения посевных площадей на 7 проц., и повышения урожайности на 3 проц., а также более усиленного форсирования молочно-огородного дела в округе — будут выполнены. Только при условии мобилизации всех средств и сил, мы добьемся и ликвидации агрономической безграмотности, а через это и увеличения урожайности.

Климарев.



В О П Р О С Ы ПАРТСТРОИТЕЛЬСТВА

О промахах в массовой работе на предприятиях.

Первый вопрос—о производственных совещаниях. Всем ясно, какую роль они должны играть в постановке рационализаторской работы, какое значение последняя, в свою очередь, имеет для наших технически-отсталых заводов и, несомненно, понятны решения майского пленума ОК, предъявившего в этой части ряд требований как к профсоюзному руководству, так и коммунистам, работающим в наших хозяйственных организациях. К моменту окружной конференции мы получили результаты, в ряде случаев это положение еще ухудшающие.

И сейчас уже мало констатировать слабую работу производственных совещаний и их плохую посещаемость рабочими. А нужно подчеркнуть, что снижение ее по некоторым основным в округе профессиональным союзам довольно значительное; так, у металлистов в 26-27 году на каждом общезаводском производственном совещании участвовало 50,8 чел., а в 27-28 г.— 41 ч., на цеховых в первом случае—48,6 чел., во втором—46,6 ч., у горняков в первом полугодии 27-28 года в сравнении со вторым 26-27 г. по ряду предприятий та же картина, но в Калате посещаемость с 51 чел. снизилась до 31, на Изумруде с 83—до 52 ч. и т. д. Таким образом, решение майского пленума в отношении вовлечения в дело рационализации большого количества рабочих промышленных предприятий часть профессиональных организаций не выполнила совсем, а другая свела год с совершенно противоположными результатами.

Надо ли искать объяснения причин такого положения только в том, что производственные совещания слабо переводятся на систему посменных, что имеют место случаи подмены их производственными комиссиями и т. д. Несомненно, нет. Это только один из факторов, отрицательно влияющих на посещаемость, характеризующий медлительность профессиональных организаций в изменении системы, показавшей свое несовершенство. Но это не все и не так убедительно для того, чтобы доказать отсутствие более серьезных промахов, граничащих с ошибками в руководстве.

Чтобы обосновать эту часть, возьмем данные двух последних лет о том, как шло выполнение предложенных рабочими, принятых заводской администрацией. Они показывают нам следующее.

По союзу горняков выполнение предложений в 27-28 г. снизилось до 72,2 проц. вместо 84,3 проц., имевшихся в 26-27 году, у металлистов с 76,6 до 72,6, у химиков выполнение в первом полугодии 1927-28 года достигало всего только 60 проц., а у железнодорожников—59 проц. Приведенные цифры свидетельствуют о том, что с этой стороны работа производственных совещаний не стимулировалась совершенно, а, наоборот, дезорганизовалась скверным, невнимательным отношением к инициативе рабочих, практически, по деловому подошедших к вопросам социалистической рационализации. Плохо стимулируется работа совещаний и производственная инициатива

рабочих и премированием за ценные предложения из специальных фондов, имеющихся на предприятиях. Так, железнодорожники в первой половине 27-28 года из 6270 рублей выдали всего только 165 р., на Невьянском механическом заводе за весь год выдано только 49 руб. (две премии на 130 предложений). Не лучше, за некоторыми весьма незначительными исключениями, обстоит дело и на других предприятиях и в других союзах.

К крайне недостаточному премированию приводят ненормальности в учете эффективности осуществляемых предложений, но это только одна сторона дела; вторая заключается в наличии тенденций попридержать фонд, сохранить его не тронутым, что, в свою очередь, объясняется политической близорукостью и плохим «делачеством» отдельных руководителей предприятий.

Если ко всему перечисленному добавить еще затяжной характер рассмотрения предложений (два предложения, премированные Невьянским зав., были внесены в 26-27 году, а осуществлены только в 27-28 г., причем сумма достигнутой экономии не исчислена еще и до сих пор), зачастую неосведомленность рабочих о судьбе их предложений, то станет понятным снижение посещаемости производственных совещаний, вместе с другими обстоятельствами давшее ослабление участия масс в рационализаторской работе.

Достаточно ли убедительными являются эти факты, чтобы утверждать наличие, не только «растяпистого темпа» в работе, но и явных промахов в руководстве со стороны профсоюзов производственными совещаниями.

По нашему — да.

В этом, конечно, повинно и партийное руководство, не обеспечившее в ряде случаев контроля за выполнением решений майского пленума ОК партии, неорганизовавшее проверку работы фракций ФЗК и хозяйственников-коммунистов, возглавляющих предприятия.

Проходящий сейчас смотр производственных совещаний, организованный «Правдой», необходимо в максимальной степени использовать для выправления допущенных ошибок и создания условий, исключающих их повторение. А надо сказать, что смотр разворачивается в нашем округе до сих пор чрезвычайно медленно, что благоприятное время может быть упущено, если парторганизации на местах вплотную не подойдут к этому начинанию.

Массовая работа на предприятиях вокруг разрешения задач, связанных с постановкой охраны труда и техники безопасности, является вторым вопросом, на котором необходимо заострить внимание местных партийных и профессиональных организаций.

На этом участке в качестве необходимых мер надо добиться осуществления следующего:

Обязательного участия рабочих цеха и завода в обсуждении плана работ, намеченного на тот или иной период времени, по мероприятиям, связанным с улучшением охраны труда, техники безопасности и промышленной санитарии.

Организации систематического контроля за своевременным выполнением администрацией завода принятых на себя обязательств и за правильным расходованием денег, отпускаемых на это дело, через отчеты на специальных собраниях производственных совещаний и пленумах фабзавкомов.

Создания условий повседневной проверки, хотя бы посредством расклейки в цехах расписания работ, которые надо провести в данном квартале, с указанием сроков выполнения.

Увязки работы по оздоровлению условий труда на предприятии с борьбой за оздоровление рабочего быта, помня органическую связь между собой этих задач и обязанность непрерывно работать над их разрешением.

Поскольку массовую работу на предприятиях мы должны развертывать вокруг конкретных вопросов и мероприятий, постольку данный ее участок даст нам в этом отношении чрезвычайно много возможностей, опять таки в должной мере неиспользованных, благодаря указанным выше из'янам в профсоюзном руководстве.

Организация работы на основе перечисленных положений, имеющих в основе усиление связи с массами, должна будет исключить нерасторопность, а иногда и безответственность кадров хозяйственных работников, добавить энергии профессионалистам, привести рабочих к более непосредственному участию в разрешении вопросов, касающихся их условий труда, охраны здоровья, а в ряде случаев и жизни (в среднем за 1-е полугодие 27-28 г. на 1000 человек рабочих было 210 несчастных случаев).

Последний вопрос, который мы наметили осветить этой статьей, должен охватить работу фабрично-заводских комитетов, в связи с выполнением решений рабочих собраний. Надо сразу сказать, что и в этом деле у нас имеется ряд больших дефектов, как следствие недостаточной самопроверки и в силу того, что внутри аппарата часто не намечается и не соблюдается сроков выполнения своих же решений. Благодаря чего эти решения зачастую не доводятся до конца.

Например, выборочные обследования по Свердловскому Учпрофсоюзу показало, что из общего количества, принятых в первой половине 27-28 года, решений не выполненными оказалась целая треть. Не лучше положение и на других предприятиях.

Если же к этому добавить еще неудовлетворительный подбор «порядка дня», плохое отражение в нем вопросов быта, зарплат, условий труда и т. д., то мы будем иметь все необходимые для понижения интереса к собраниям, что и имеет место на ряде предприятий (общие собрания рабочих Калатинских рудников дают 19 проц. посещаемости, сменные на Егоркопях—30—35 проц., на Асбесте от 5 до 34 проц., на Ленинской и Арамильской фабриках до сих пор практикуется созыв собраний при закрытых воротах).

Нам нужно поставить перед собой задачу о поднятии авторитета и значения рабочего собрания путем подбора выдержанной повестки дня, отражающей заводские интересы, и добросовестным отношением к выполнению принятых собранием решений.

Необходимо ввести в практику разбор этих решений в заводском комитете, с целью намечения способов их осуществления и выделения людей, которые этим должны заняться, закончив работу в определенный срок. Если не на каждом очередном собрании, то через одно, обязательно ставить информацию о том, что выполнено из прошлых решений и что не выполнено, объяснив—как и почему.

Только этими мерами, а не закрытыми воротами, можно улучшить качество работы общих собраний, поднять интерес к ним, поднять новую волну активности рабочих.

Вот в кратких словах наши главнейшие промахи в руководстве столь важной отраслью нашей работы на производстве, каковой является массовая работа.

Мануйлов.

СОВЕТСКОЕ СТРОИТЕЛЬСТВО

Внимание новому составу низовых советов.

Кампания по перевыборам Советов по округу находится в таком состоянии, что около трети сельских советов уже переизбрано.

Для обеспечения бесперебойной плановой работы советов, необходимо райисполкомам сейчас же, как только законная сторона перевыборов будет проверена, проводить созыв Плевумов переизбранных Советов, несколько немедленно с передачей и приемкой дел от старого состава Совета новому.

Имея ввиду, что состав советов в значительной степени обновлен, а в ряде Советов весь состав избран новый, необходимо в первую очередь обратить внимание на ознакомление нового состава с общими положениями, правами и обязанностями с.-совета, с положениями о бюджете, с состоянием сбора с.-х. налога, страховых платежей, самообложения, с состоянием школ, больниц, фельдшерских пунктов, с положением земфондов и т. д. Необходимо, чтобы новые составы сельсоветов, немедленно ознакомились со всеми неотложными узловыми вопросами работы Совета.

На ряду с этим, следует уделить внимание вопросам дальнейшего оживления работы Советов, и, в частности их массовой работы, дальнейшего сплочения беднячко-средняцких масс деревни вокруг Советов. Одной из сторон массовой работы Советов, формой привлечения к участию в советском строительстве батрачко-бедняцких и средняцких слоев деревни является работа секций.

Для того, чтобы работа секций была обеспечена, чтобы в работу секций были вовлечены более широкие круги советского актива, необходимо организацию секций провести сейчас же после выборов. При этом необходимо организовать лишь те секции, которые в данном сельсовете нужны, оправдали себя на практике прошлой работы, отнюдь не гонясь за тем, чтобы при сельсовете создать по трафарету все секции, которые только «существуют в природе». Число секций и характер их работ надо установить в каждом данном пункте в зависимости от местных условий, недопуская излишнего распыления депутатов Совета.

Перевыборы сельсоветов дадут нам новый состав и сельских ревизионных комиссий. Оформление последних следует провести также быстро, чтобы новый состав с.-ревизкомов мог принять дела от старых ревкомиссий и познакомиться с кругом прав и обязанностей, какие возложены на ревкомиссии.

Указанная работа по оформлению новых Советов, секций и ревизионных комиссий не обойдется, безусловно, без помощи со стороны райисполкомов. Этой работе райисполкомы должны уделить серьезнейшее внимание.

Надо выделить работников рик'а для оказания помощи на местах. Командированные рик'ами работники должны вернуться лишь после того, как оформление и передача дел новому Совету и ревкомиссии будет проведено, секции оформлены, план работы Совета, секций и ревкомиссий составлен.

Своевременное оформление Советов и ревкомиссий, организация секций и оказание помощи из района необходимо и потому, что в связи с пере-выборами в сельсоветах мог получиться некоторый застой в работе.

Кулацко-закиточные слои деревни утешают себя разговорами, «что беднота, избранная в Совет, с работой не будет справляться. Советская власть, мол, сама их будет вышибать из Советов, а мы, мол, скажем, что мы были правы, когда говорили, что не надо бедноту выбирать в Советы, что ей с этой работой не справиться»...

Но этим надеждам кулаков, без сомнения, не суждено сбыться.

При помощи в работе вновь избранным Советам со стороны вышестоящих советских органов, Советы с работой справятся и выполнят пагазы избирателей.

Первые итоги.

Перевыборная кампания Советов по всему округу в полном разгаре. Нет ни одного района, где бы перевыборы еще не начались. По сведениям, полученным с мест в Окризбирком, по состоянию на 19 января, ход перевыборной кампании характеризуется нижеследующими данными.

По Арамилскому району перевыборы прошли в 2-х сельсоветах и на суковной фабрике. Средняя явка—82,2 проц.

По Бажеловскому району перевыборы прошли в Белоярском сельсовете на 7 участках, явка избирателей от 64 до 90 проц..

По Бисертскому району в шести сельсоветах перевыборы проведены на 30 участках, средняя явка избирателей—69,1 проц., явка женщин 62,1%.

По Березовскому району перевыборы проведены в одном сельсовете на 2-х участках, явка—63,4 проц.

По Егоршинскому району перевыборы проведены в 8 сельских советах на 62 участках, средняя явка—69,5 проц., явка женщин 69,2 проц.

По Каслинскому району перевыборы проведены в 5 сельсоветах на 24 участках, средняя явка—73,7 проц.

По Невьянскому району перевыборы проведены и закончены в пяти сельсоветах, средняя явка—61,1 проц., явка женщин—50,6 проц.

По Нязе-Петровскому району перевыборы прошли в 3 сельсоветах на 25 участках, средняя явка—51,8 проц., явка женщин—46,6 проц.

По Перво-Уральскому району перевыборы прошли в одном сельсовете на 8 участках, явка избирателей от 40 до 98 проц.

По Полевскому району перевыборы проведены в одном сельсовете на 3 участках, явка—74,8 проц.

По Режевскому району перевыборы по всем сельсоветам дали явку избирателей от 66 до 94 проц.

По Сергинскому району перевыборы проведены в четырех сельсоветах на 29 участках, средняя явка—64,8 проц., явка женщин—51,8 проц.

По Сыертскому району перевыборы проведены в четырех сельсоветах на 18 участках, средняя явка—56,4 проц., явка женщин—57,3 проц.

По Старо-Уткинскому району перевыборы прошли в трех сельсоветах на 12 участках, средняя явка—50,8 проц.

По Михайловскому району перевыборы прошли на одиннадцати участках двух сельсоветов, средняя явка—48,8 проц.

По этим итогам явка дает средний процент по округу—64,2 проц.

Кроме приведенных сведений о ходе перевыборов по сельским местностям, имеются отдельные сведения о ходе перевыборов по некоторым поселковым советам, которые не входят в окружной средний. По Карабашскому поселковому совету перевыборы прошли на 9 участках, явка органи-

зованных избирателей 80 проц., неорганизованного населения 44 проц., что в среднем по 9 участкам дает 74,8 проц. По Н.-Сергинскому поселковому совету явка организованного населения от 60 до 81 проц. и неорганизованного от 55 до 58 проц., что в среднем дает 66,9 проц. По Михайловскому поселковому совету перевыборы прошли на 9 участках, средняя явка 48,5 проц.

Вот предварительные данные о ходе перевыборов по округу на 19 января. Надо отметить, что из поступающих сведений с мест по всем районам отмечается, что в состав совета проходят преимущественно кандидаты выставленные ячейками ВКП(б) и обсужденные на бедняцко-середняцких собраниях. Отводы и непроведение указанных кандидатур есть, но крайне немногочисленны. Перевыборные собрания проходят, за редкими исключениями, активно. Особенно активность разворачивается при обсуждении наказов.

В ряде районов со стороны избирателей проявлена небывалая активность во время выборов. Особенно отрядным является, что избирателями оценено значение выборов в совет; уже нет такого взгляда, что быть избранному в совет—это значит отбывать повинность.

Какой следует сделать вывод из приведенных выше предварительных данных о ходе перевыборной кампании по округу?

Нужно констатировать, что предварительные результаты перевыборов при общей своей удовлетворительности все же недостаточно удовлетворительны по ряду отдельных районов. Совершенно ясным и бесспорным является то обстоятельство, что при об'яснении неудачи выборов по отдельным советам и районам округа, не могут быть приняты во внимание ссылки на «об'ективные причины».

Совершенно бесспорно, что там, где были приняты все меры, где перед выборами была проведена достаточная агитационно-раз'яснительная и пропагандистская работа, там мы имеем более удовлетворительные и результаты выборов, с более высоким процентом явки избирателей.

Совершенно очевидно, что в ряде районов не было принято своевременных мер к тому, чтобы избиратель аккуратно явился на выборы. Это красноречиво подтверждают цифры явки на выборы по отдельным районам.

Предварительные итоги о ходе перевыборов по округу таким образом являются показателем того, на сколько каждый район в отдельности серьезно отнесся и подошел к проведению перевыборов.

В известной мере ход перевыборной кампании уже предопределялся итогами отчетной кампании. Поэтому там, где во время отчетной кампании обнаружили серьезные недочеты необходимо было усилить организационную и агитационную работу перед перевыборами.

Некоторые районы это обстоятельство учли, другие же из этих итогов соответствующих выводов не сделали и в результате по перевыборам идут с таким же низким процентом явки, как и в отчетной кампании. К примеру, следовало бы это обстоятельство учесть районам: Ст.-Уткинскому, Михайловскому, Нязе-Петровскому, так как особенно по этим районам явка избирателей совсем недостаточна. В этих районах со стороны районных партийных, советских и других организаций должны быть приняты все усилия для того, чтобы добиться немедленно решительного перелома в ходе перевыборов и повышения процента участия избирателей.

В отношении тех районов, где первые сведения о перевыборах дают более удовлетворительные результаты, еще не следует, что надо на этом успокоиться и не принимать мер к тому, чтобы активность избирателей была повышена. Если мы на этом успокоимся это будет величайшей ошибкой,

ибо и там, где мы имеем более удовлетворительные результаты, процент не являющихся на выборы, продолжает оставаться весьма значительным, (в среднем по округу больше 36 проц. избирателей не участвует в выборах).

Необходимо особо подчеркнуть, что первые сведения о ходе выборов по поселковым советам являются крайне не утешительными. Если не будет принято решительных мер по поднятию явки по поселковым советам, то они могут в итоге выборов, выйти по проценту участия избирателей в лучшем случае наравне с сельскими местностями, а в худшем случае даже и ниже. Чтобы недопустить такого положения, надо сейчас же принять ряд мер, обеспечивающих повышение активности избирателей по поселковым советам.

В ходе текущей избирательной кампании еще необходимо отметить ряд недочетов, которые наблюдались и в прошлую кампанию и имеют место и в нынешнем году. Несмотря на ряд указаний Окризбиркома о необходимости точного учета избирателей до выборов, все же некоторые районы этому делу должного внимания не уделили. До настоящего момента в некоторых районах нет точного учета избирателей (в Асбестовском пос. совете и в Сергинском районе не учли дроворубов, углежогов и некоторые другие группы избирателей). Ряд районов уже после того, как провели перевыборы на отдельных участках, обнаруживают, что в списках избирателей есть «мертвые души», или давно выбывшие в другие места района на жительство. Этого положения сейчас не исправишь, но это является характерным, указывающим, на сколько внимательно к делу подошли избиркомы, как несвоевременно обнаруживаются дефекты подготовительной работы. Сеть избирательных участков по сравнению с прошлым годом значительно разукрупнена, но не достаточно, этот недочет был обнаружен только в момент выборов.

Были случаи открытого кулацкого действия, направленные к срыву избирательных собраний в момент выборов (Сысертский район, с. Щелкун, Каслинский район, Воскресенский сельсовет). Были случаи, когда на избирательное собрание врывается женщина, начинает кричать, что деревня горит, когда нигде никакого пожара не было. Между тем, ни советские организации, ни ячейка этого дела до сего момента не выяснили, не обнаружили, кто врывается на собрание и кем эта женщина послана.

А все такие случаи, должны бы быстро расследоваться и виновные должны понести наказание по всей строгости закона.

Как не велика активность избирателей вокруг наказов совету, но есть такие случаи в отдельных советах, что избиратели не хотят обсуждать наказ, они стараются уйти с собрания, чтобы не обсуждать наказа, только потому, что в наказ вставлены пункты, предварительно совсем не согласованные с общественным мнением избирателей. Так в Сергинском районе были случаи, когда избиратели не хотели обсуждать наказа потому, что первым пунктом наказа был пункт о закрытии церкви, причем дело это, повидимому, предварительно не было обсуждено. Второй случай в Каслинском районе, в селе Воскресенка. Если бы из наказа не был снят пункт о закрытии церкви, избиратели Воскресенки разошлись бы с собрания, не обсуждая наказа.

В большинстве районов округа для обслуживания окраин организованы красные повозки. Мероприятие хорошее. Но есть случаи, что на участок привезут особенно престарелых лег избирателей, а обратно не отвозят, что вызывает недовольство со стороны тех, кто был на участок доставлен.

В двух районах округа, Баженовском и Полевском, мы имели случаи установления премий (денежных и с.-хоз. машинами) за лучшее проведение

выборов, такую меру поощрения в перевыборной кампании надо считать совершенно нецелесообразной.

В заключение еще необходимо указать, что в ряде районов не было уделено серьезного внимания подбору уполномоченных избирательных комиссий. В результате получилось, что есть ряд случаев, где не соблюдается ст. 45 «Инструкции по перевыборам», т. е. выдвинутые кандидаты в совет не получили 50 проц. голосов участников собрания, и перевыборы пришлось отменить (Ст. Уткинский район).

Перевыборная кампания советов только началась, но уже широко развернулась по всему округу. В этот ответственный момент внимание партийных, советских профсоюзных и других организаций на местах должно быть напряженным. Все меры, средства и силы должны быть направлены на лучшее бесперебойное проведение перевыборов советов, на всемерное повышение участия и активности избирателей, в выборах необходимо шире практиковать соревнование на стопроцентную явку между отдельными советами и участниками одного совета. По всем попыткам кулацко-зажиточной части пролезть в советы или сорвать выборы необходимо давать самый решительный отпор.

Стриганов.

Итоги и решения пленума Окр. ККОВ'а.

30-го декабря закончил работу Окружной Пленум Окр. ККОВ'а. Обсуждение итогов работы за истекший 1927-28 хозяйственный год обнаружило, наряду с достижениями, ряд серьезнейших недостатков в работе ККОВ'ов нашего округа. Остановимся на главнейших из них.

Увеличилась задолженность по ссудам, выдаваемым Комитетами; так, в 1927 г. было задолженности 63.543 руб., а в 1928 г. уже 86.369 руб., т. е. задолженность за год увеличилась на 28.826 р.

Затрачено на посевы комитетов (паше рабсилы) 10.172 руб.—расход, который мог бы быть избегнут, так как посевы можно было обработать силами членов ККОВ.

Совершенно недостаточна сумма (1935 рублей), выделенная на кооперирование бедноты в с.-х. кооперацию.

Полученный доход от с.-х. машин далеко не оправдывает затрат на машины.—Так, доход от машин за год составил 5.240 руб., а расход на них—5.305, и при том не покрыто расходов на их амортизацию.

Общественная работа ККОВ развертывается совершенно недостаточно. Слабо используется растущая активность и самостоятельность бедняцко-среднекрестьянских масс населения, особенно ярко проявляющаяся в массовых кампаниях, проводимых в деревне (хлебозаготовки, самообложение, расширение облигаций займа укрепления крестьянского хозяйства и подготовка к перевыборам в советы).

Трудовая помощь бедняцким и красноармейским семьям оказана в слабой степени.

Слабо проводилась работа по коллективизации с.-х. хозяйства. Слабо налажено членские взносы.

Недостаточно руководство работой ККОВ со стороны советов (Бисертский районсовет за 9-ть месяцев не заслушал ни одного раза докладов о работе ККОВ и не давал ни каких указаний).

Пленум Окр ККОВ признал, что дальнейшая работа ККОВ должна быть направлена в сторону решительного изжития отмеченных недостатков, возможно большего расширения общественной работы кресткомов, на содействие вовлечению бедноты в работу советов, кооперативов и коллективов.

Усилить вовлечение в практическую работу комитетов батрацких и бедняцко-средняцких масс крестьянства—особенно женщин. Установить регулярную отчетность комитетов перед избирателями, усилить работу ревкомиссий и повысить планомерное живое руководство работой низовых ККОВ, со стороны окружного комитета.

Закончить переход кресткомов на добровольно коллективное членство. Изжить частую сменяемость работников ККОВ. Закрепить в кресткомах проводимую сметно-плановую работу, уделяя более серьезное внимание производственной деятельности.

Усилить внимание кресткомов проводимым в деревне политическим и хозяйственным кампаниям, как-то: перевыборы советов, хлебозаготовки, самообложение, распространение займов, с.-х. налог и т. д.

В целях повышения участия кресткомов в проведении агрикультурных мероприятий, пленум признал необходимым просить Окрисполком дать указания Окрузу и райисполкомам, чтобы в порядке землеустройства был произведен отвод достаточного количества земельных участков для общественных зайашек, снабжать кресткомы чисто-сортовыми семенами и обеспечить обслуживанием агрономами наравне с коллективными хозяйствами.

Пленумом утверждены: план создания семенной бедняцкого фонда на 1929 г. в размере 445.530 кгр. и план посевной весенней кампании на 1929 г. в 528 гектаров, т. е. с увеличением на 46 проц. против прошлогоднего.

Пленум высказался за то, чтобы земля, остающаяся не засеянной кулацкой частью деревни, засеивалась (сверх-указанного плана) кресткомами.

Пленумом также утверждён план коллективизации на 1929 г., из общего плана коллективизации по округу кресткомы взяли на себя 63 проц. Принято решение об организации 45 огородных артелей, для обработки 72 гектаров под картофель и овощи.

И, наконец, Пленум постановил организовать гуж-фонд, для оказания трудовой помощи бедноте, каковой должен слагаться из отработки членами кресткомов в размере полдня или четверти дня.

Все указанные мероприятия могут быть выполнены лишь при хорошей работе кресткомом и при условии максимальной помощи их работе со стороны советских, партийных, кооперативных и общественных организаций.

Будем надеяться, что задача будет выполнена!

Тряпицын.

К окружному съезду работников юстиции.

Созываемому 2-го февраля Окружному съезду судебно-следственных работников и прокуратуры предстоит обсудить целый ряд серьезных вопросов текущей судебной практики, правильное разрешение которых поможет им сделать крупный шаг по пути проведения в жизнь директив XV съезда партии и последующих Пленумов ЦК и ЦКК, вынесенных ими по этой части.

С'езд должен будет обсудить несколько принципиальных вопросов, как-то: об упрощении уголовного процесса, о проведении исправительно-трудовой политики, об основных принципах пересмотра уголовного кодекса и об организации в округе сети сельских примирительных камер по рассмотрению мелких уголовных и гражданских дел.

Вторая категория вопросов, выдвинутая Наркомюстом, как подлежащая только предварительной проработке, потребует также не менее серьезного обсуждения. Э и вопросы внесут коренные изменения в существующую практику и работу судебно-следственных органов и прокуратуры.

Некоторые товарищи, из круга работников юстиции, неправильно поняли ту критику, которой подвергались судебно-следственные органы на XV с'езде партии и сделали соответствующие их повимавию практические шаги, начали, иногда, считать признаком хорошего тона «бесцеремонное» обращение с законом.

Между тем, на XV с'езде партии не было принято специальной резолюции о работе судебно-следственных органов и критика, которая велась, ни в коей мере не была направлена на то, что нам не нужна законность, что с ней пора покончить и «довольно писанных норм». На с'езде говорилось об оторванности судебных учреждений от руководящих органов и широких масс, о бюрократизме, об излишнем формализме, замещающем временами живое содержание, о том, что следственные дела тянутся годами. От органов Наркомюста требовали упрощения своего аппарата; борьбы с сутяжничеством, упрощения процесса и ускорения дел.

Лучшим ответом на бесцеремонное отношение к закону, которое у нас иногда имеет место, служит постановление ноябрьского Пленума ЦК и ЦКК. Пленум по докладу тов. Рыкова о контрольных цифрах народного хозяйства на 1928-29 г. отметил, что «ближайшее отношение к вопросу об усилении стимулов хозяйствования и улучшении форм воздействия на крестьянское хозяйство имеет вопрос о революционной законности. Без этой последней, без упорядочения и строгого проведения заранее известных населению норм не может быть уверенности в ведении хозяйства, хозяйственного расчета, индивидуального плана, т. е. не может быть роста производительных сил крестьянского хозяйства».

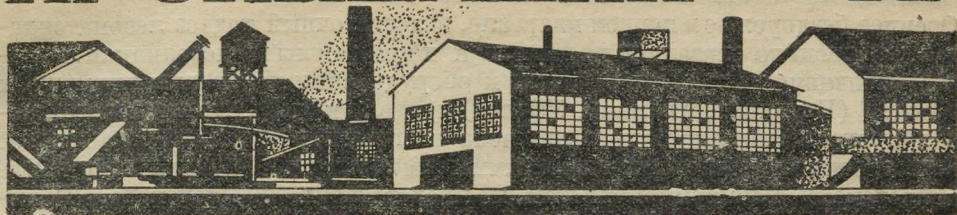
Окружной с'езд судебно-следственных работников, решая вопросы как первой, так и второй группы, должен будет рассеять всякие нездоровые настроения и исходить из основных принципиальных решений партии о революционной законности, которые дали XV с'езд и ЦК.

С'езд должен будет наметить конкретные пути по целому ряду практических вопросов сегодняшнего дня. По вопросам борьбы с бюрократизмом, как внутри своего аппарата, так и вне, приближения аппарата к населению и большей связи его с массами, ускорения движения дел, борьбы с лжекооперацией, с нарушением основ национализации земли, развертывания пропаганды права и т. д. и т. д.

Богатый опыт работы и директивы партии должны послужить основой при обсуждении принципиальных вопросов, вопросов второй категории, как-то: «Основные принципы пересмотра Угол. Кодекса», «Упрощение процесса» (проект УПК), «Исправительно-трудовая политика» и т. д. Будем надеяться, что работники суда, следствия и прокуратуры разрешат на своем с'езде стоящие перед ними вопросы так, как требуют от них партия и Советская власть.

А. Ф.

ПРОМЫШЛЕННОСТЬ



Предварительные итоги работы рай- госпромышленности за 1927-28 год.

Выполнение производственных программ.

По действовавшим в отчетном году предприятиям выполнение годовой программы выразилось в 87 проц.

Из намеченных к действию 38 предприятий фактически работало в истекшем году 36 предприятий, из них Пивбаза и зав. фруктовых вод в Кыштыме начали действовать только во втором полугодии, а Полевская лесопилка—с начала 4-го квартала. Не работали—Режевская и Уфалейская лесопилки, за незаконченностью постройки.

По отдельным основным видам продукции выполнение программы дало следующие результаты:

	Намечено по программе	Фактически выполн.	% выполнения	Соотн. вы- раб. 27-28 г. к выраб. 26-27 г. проц.
Помол	19066 тн.	13424 тн.	70,4	165,7
Распил чуж. леса	1255320 куб. ф.	693902 куб. ф.	55,3	299,5
Пиломатериалы	62500 „	61241 „	98	1128,3
Кирпич	3950 тыс.	2463 тыс.	62,3	135
Известь	2621 тн.	2720 тн.	103,7	94,8
Пиво	45200 ведер	49091 ведер	108,6	243,5
Фрукт. воды	5100 „	5097 „	100,0	512,2

Общая стоимость производства по себестоимости определилась в сумме 490,3 т. р. против 238,5 т. р. 1926-27 г.

Несмотря на значительное превышение выпуска продукции в истекшем году, по сравнению с предыдущим 1926-27 г., все же выполнение программы по основным видам продукции дало неудовлетворительные результаты.

Затруднения истекшего года по хлебозаготовкам отразились на выполнении производственной программы по помолу, особенно сортовому.

Осеннее бездорожье в первом квартале, недостаточный подвоз лесоматериалов для распила сказались на выполнении программы по лесопилкам. Позднее окончание постройки, ремонтов и оборудования некоторых кирпичных заводов (Невьянск, Арамилль, Уфалей) привели к тому, что производственная программа по кирпичу выполнена всего лишь в размере 62,3 проц. В частности недовыполнение программы отмечается по Арамилльскому и Михайловскому Райпромкомбинатам, по предприятиям Уфалейского, Баженковского и Ст.-Уткинского районов.

Производственная программа Арамилльского Райпромкомбината выполнена в размере всего лишь 59 проц., при близком к полному выполнению программы по выработке извести и значительного недовыполнения программы по остальным видам продукции. В частности, обожженного кирпича выпущено до 1-Х с. г.—575.000, против намеченных к выпуску 1.800.000 шт. или 35,9 проц. Значительное недовыполнение программы по выпуску обожженного кирпича объясняется поздним получением и установкой новой кирпичедельательной машины, ненадежностью ее работы, недостатком энергии и недочетами организационного порядка.

По помолу недовыполнение программы объясняется —слабым подвозом хлеба и авариями, имевшими место на мельницах № 10 и 23, и остановкой на консервацию мельницы № 10.

Указанные выше общие причины недовыполнения программы по помолу, распилу и кирпичу оказали свое влияние и на выполнение программы Михайловским Райпромкомбинатом, давшим выполнение программы на 43 проц.

При выполнении программы по выпуску кирпича в размере 80 проц., при перевыполнении программы по мельнице и при значительном недовыполнении по корьдроблению вся производственная программа по Уфалейскому Райпромкомбинату выполнена на 78 проц. Недовыполнение программы по кирпичному заводу объясняется недостаточной пропускной способностью одного из сушильных сараев, построенного на низком месте, с недостаточной вентиляцией воздуха и выработкой кирпича кустарным способом без применения машины «Крузенгоф», а по корьдроблению—отсутствием подвоза корья, вследствие закрытия местных кожзаводов.

Имевшееся в первом полугодии неудовлетворительное выполнение программы по предприятиям Баженковского района, со второго квартала сменялось более удовлетворительным действием предприятий, и лишь слабая мощность двигателей не позволила полностью развернуть работу предприятий. Все же выполнение программы составило 85 проц., при выполнении программы по распилу на 91,5 проц., по помолу на 66,3 проц. и дроблению крупы на 67,9 проц. Неудовлетворительное выполнение программы по двум последним производствам объясняется не столько слабым подвозом сырья, сколько простоям механизмов, вследствие невозможности одновременной работы таковых.

Значительное недовыполнение программы по выработке кирпича (на 69,7 проц.) на Ст.-Уткинском кирпичном заводе явилось причиной выполнения программы по предприятиям Ст.-Уткинского района всего лишь в размере 59 проц., при выполнении по мельнице в размере—93 проц. и лесопилке—98,7 %. Значительное недовыполнение программы по выработке кирпича объясняется устарелостью и неудовлетворительным состоянием сушильного сарая.

Сравнительно удовлетворительное выполнение программы дал Невьянский Райпромкомбинат, где выполнение программы составило 96 проц.

при значительном невыполнении программы лишь по помолу (на 66,2 проц.) и распилу леса (на 71,1 проц.). Кроме общих причин, на невыполнение программы по помолу здесь оказала влияние неудовлетворительная в течение некоторого времени работа мельницы вследствие неопытности мельника, дававшего помол плохого качества. По кирпичу выполнение программы у Невьянского промкомбината составило 83,7 проц.

Совсем удовлетворительное выполнение программы имеет Кыштымский Райпромкомбинат, по которому выполнение программы составляет 121 проц., при невыполнении программ лишь по фруктовым видам на 37,9 проц. и кирпичу—3,1 проц.

Близкое к полному выполнение программы дает Каслинский Райпромкомбинат, давший 92 % программы, при перевыполнении программы по лову рыбы и невыполнении по остальным предприятиям.

Себестоимость.

Наблюдавшаяся в течение всего года пестрота в движении себестоимости сохранилась и в годовых итогах работы райгоспромышленности.

Невыполнение программы, имевшее место в первом полугодии, несоответствие реальным потребностям штатов обслуживающего производства персонала, организационные неполадки и частые простои предприятий, из-за отсутствия сырья и аварий, явились причинами превышения себестоимости как по сравнению с отчетной 26-27 г., так и со сметной на 1927-28 г., что видно из следующей сравнительной таблицы состояния себестоимости в среднем по всей райгоспромышленности:

Наименование продукции	Единица учета	Фактич. себест. за 26-27 г.	Сметная на 27-28 г.	Фактич. за 27-28 г.	% отнош. фактич. себест. за 27-28 г.	
					к 26-27 г.	к смете
Кирпич	тыс.	25—26	22—28	24—28	96	109
Известь	тонна	13—21	12—29	13—71	104	112
Пиломатер.	кб. ф.	0—36	0—42,7	0—47	130	109
Распил	„	0—04,3	0—04,1	0—06	140	146
Помол	тонна	6—32	3—92	5—58	88	142
Пиво	ведро	4—29	4—31	4—56	106	106
Фр. вода	„	2—30	1—92	1—94	84	101
Дробл. крупы	тонна	6—29	5—18	13—13	209	253

Таким образом, по всем основным видам продукции фактическая себестоимость истекшего года дала повышение против сметной на тот же год и лишь по сравнению с фактической себестоимости 26-27 г. по кирпичу, помолу и фрукт. видам имеется снижение.

В частности, по кирпичу при снижении себестоимости против 26-27 г. фактическая себестоимость за истекший год повысилась против сметы, что

объясняется для Косулинского завода, Арамильского Райпромкомбината, значительным недовыполнением программы по причинам производственного и организационного порядка и для Невьянского завода высокой зарплатой.

Повышение себестоимости извести по Косулинскому заводу объясняется перерасходом на топливе. Превышение расходов по заготовкам и перевозке древесины вызвало увеличение себестоимости по пиломатериалам. Значительное повышение себестоимости по дроблению крупы явилось в результате недовыполнения программы и высоких расходов в первом полугодии по содержанию штатов, не соответствующих реальным потребностям производства. Частые простои мельниц и лесопилок из-за отсутствия сырья и ремонтов явились причиной вздорожания помола и распила.

При общем повышении себестоимости, по некоторым видам продукции и по отдельным предприятиям все же имеется снижение себестоимости и против сметы, а именно по распилу—Михайловская, Невьянская и Ст.-Уткинская лесопилки; по помолу—Невьянская, Кыштымская мельницы; по кирпичу—Михайловский, Кыштымский и Ст.-Уткинский кирпичные заводы; по извести—Кыштымские коны; по фрукт. водам—Невьянский завод.

Повышение себестоимости и изменение ассортимента выпускаемой продукции (по помолу) повлекли за собой и отклонения фактических отпускных цен от предусмотренных сметой, что видно из следующих данных в среднем по округу:

Наименование продукции	Единица учета	Отпускная цена		
		За 26-27 г.	Сметная на 28-29 г.	Фактически за 28-29 г.
Пиломатериалы	куб. ф.	0—93	0—57	0—65
Распил	„	0—06,1	0—05,4	0—05,9
Помол	тонн	7—08	5—70	7—01
Пиво	ведро	4—75	4—64	4—87
Фруктов. вода	„	3—12	2—48	3—06
Дробл. крупы	тонн	9—30	7—50	11—38

Несмотря на превышение против сметы фактических отпускных цен за истекший год по основным видам продукции, таковые все же показали некоторое снижение против цен предыдущего 26-27 г. Исключение составляют пиво и дробление крупы, что объясняется в первом случае повышением акциза, а во втором—повышением себестоимости.

Цены на кирпич и известь приняты директивные и если в отдельных случаях наблюдается превышение таковых, то это явление связано исключительно с тем, что иногда продажа кирпича или извести производилась при условии франко-вагон ст. отправления, а не франко-завод, как это предусматривается постановлением о ценах.

Капитальные вложения.

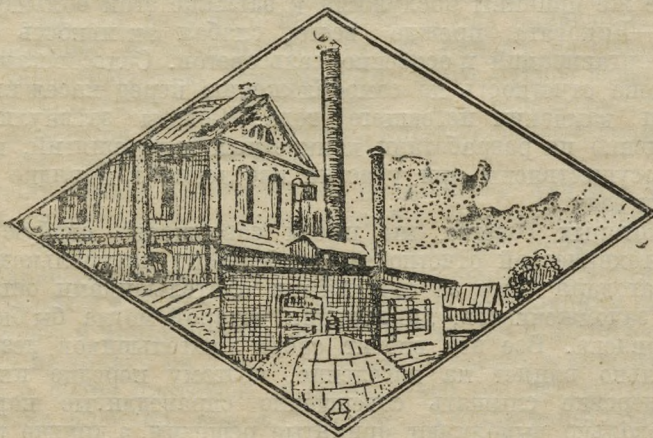
Общая сумма средств, отпущенных райгоспромышленности в истекшем году, выразилась в размере 82,5 т. р., против намеченных к отпуску 96,5 т. р. Уменьшение суммы отпущенных средств объясняется невыдачей 10 тыс. рублей из райпромфонда Михайловскому Райкомбинату на ремонт Шемахинской плотины, и неполучением 2 т. р. из Комбанка тем же Райкомбинатом по той же причине и 2 т. р. Баженовским райкомбинатом из-за позднего утверждения проекта перестройки локомобильного помещения при комбинированном предприятии.

Подведенные здесь итоги работы райгоспромышленности, как предварительные, не дают еще полной возможности к суждению об окончательных результатах райгоспромышленности за истекший год, окончательные выводы могут быть сделаны лишь на основании отчетных материалов. Все же следует констатировать как невыполнение программы, так и превышение себестоимости продукции.

Учитывая, что недовыполнение программы по кирпичу, в частности, явилось следствием позднего начала работ, следует придти к выводу, о необходимости обеспечить заблаговременное финансирование намеченных капитальных работ на кирпичных заводах, дабы избежать основной причины невыполнения программы — позднего пуска кирпичных заводов.

Точно также, в целях своевременного выявления и предупреждения отрицательных сторон в работе предприятий, следует признать крайне полезной и необходимой постоянную живую связь с райпредприятиями райисполкомов и окрпромотдела как путем личного обследования предприятий работниками округа и райков, так и путем своевременной информации о всех болезненных явлениях в деятельности предприятий со стороны самих предприятий в адрес райисполкома и Окрпромотдела.

А. П.





ФИНАНСЫ НАЛОГИ КРЕДИТ



Самообложение в округе проходит слабо.

По директивам Окрисполкома сельсоветы и райисполкомы, начиная с октября месяца, должны были подвести итоги работы за 1927-28 год. Сельрезизкомы были обязаны проверить правильность использования средств и вместе с сельсоветами отчитаться перед населением о поступлении и расходовании собранных по самообложению сумм с тем, чтобы в ноябре и декабре месяцах, совместно с другими общественными организациями деревни, проработать и выдвинуть на общие собрания граждан вопрос о добровольном отчислении населением средств на культурные и хозяйственные потребности в 1928-29 г.

Предварительные же итоги о проведении самообложения совершенно не утешительны. Самообложение принято в округе только 145 селениями, на общую сумму 125010 рублей. Кроме того, мы имеем до сего времени в округе такое положение, что по целому ряду районов (Арамилский, Каслинский, Полеской, С.-Уткинский, Сысертский и другие), эта работа еще совсем не имеет реальных результатов, не принято ни одним селением законного решения о проведении самообложения. В большинстве селений округа население участвует в культурно-хозяйственном самообслуживании в незначительных размерах (19—20 процентов), и есть опасение, что работа по оформлению самообложения на сходах в некоторых районах затянется дальше февраля месяца. Поступление платежей также совершенно не значительно.

Какие же причины послужили к затяжке этой большой и важной кампании?—Виновата, прежде всего, слабая активность местных деревенских организаций и особенно сельсоветов. Сельсоветами слабо была поставлена отчетность по самообложению перед населением на всем протяжении кампании истекшего года. Советы затянули отчетность и своевременно не разработали конкретных мероприятий, которые должны быть осуществлены при участии населения в порядке самообложения в этом году.

В некоторых советах мы имеем совершенно слабую постановку финансово-технической отчетности, особенно по натуральному самообложению, благодаря чему за отдельными плательщиками осталась и значительная задолженность, ликвидация которой могла бы быть своевременно закончена. Все это вносит среди плательщиков дезорганизацию и отрицательно влияет на население, поэтому нередко иногда приходится в деревне слышать совершенно справедливые нарекания, что одни добровольно выполняют принятые решения, а другие под разными соображениями от выполнения добровольно взятых на себя обязательств уклоняются. Большое значение в деле проведения самообложения также имеет и своевременная заготовка строительных материалов, которая

должна быть проведена в январе-марте месяцах. А затяжка кампании по оформлению самообложения ставит под угрозу своевременное плановое и доброкачественное выполнение работ, намечаемых к осуществлению на средства самообложения.

Перед районами и сельсоветами округа, где с этой работой за-
поздали, стоит неотложнейшая задача в течение ближайших же дней
это дело двинуть, привлечь внимание общественности к этому серьез-
ному вопросу, созвать специальные общие собрания граждан, где под-
вести итоги результатам самообложения за 1927-28 год и обсудить ме-
роприятия, на которые необходимо провести самообложение в настоя-
щем году, приняв меры к своевременному сбору средств. Райиспол-
комам необходимо со своей стороны без задержки рассмотреть прото-
колы общих собраний, обеспечить технический контроль, составить про-
екты и сметы, что обеспечит своевременную заготовку строительных
материалов, своевременное и целесообразное использование средств.
Финорганам ж — окрфинотделу и финчастям райисполкомов необходимо
оказать сельсоветам всяческое содействие в постановке финансовой отчет-
ности по учету и использованию средств населения.

П. Клепинин.

Еще раз о крестьянских платежах.

На страницах «Округа» уже отмечалось, что райисполкомы зачастую
недостаточно уделяют внимания работе по сбору крестьянских платежей
(сель.-хоз. налог, страховка и т. д.).

Постановлением Президиума Окрисполкома также неоднократно
обращалось внимание райисполкомов на то, что работа по проведению
финансовой кампании в большинстве районов проходит крайне неблаго-
получно, ряду исполкомов были даны прямые директивы усилить работу
по сбору крестьянских платежей.

Но, несмотря на наличие указанных директив, имеющиеся в Окрфо
материалы вновь подтверждают, что рик'и вопросу сбора крестьянских
платежей не придают должного внимания, а ряд райисполкомов прямо-
таки затушевывают неблагоприятное положение своего района по сбору платежей.
Особенной характеристикой «смазывания» этого сугубо-важного вопроса
отличается Нязе-Пегровский райисполком. Для характеристики мы при-
ведем здесь выдержки из постановления пленума райисполкома, происхо-
дившего 13—14 декабря 1928 года:

— «В дальнейшем райисполкому предложить усилить руководство
сельсоветами, наладить руководство работой добровольных обществ: МОПР,
Осоавиахима, ККОВ, кооперативов и др. Усилить внимание рик'а делу
нарообраза, здравоохранения, руководству школьными советами и педаго-
гической работой» и т. д. и т. п., включительно до прокопки канав у кре-
стьянских дворов и прикрепления дорог на томилки к лесничеству». Но...

Но рик не только не нашел нужным поставить в повестку дня пле-
нума вопрос о сборе платежей, а сознательно его затушевывал и отметил
в постановлении пленума, как достижение, «удовлетворительное проведе-
ние финкампании и своевременное проведение работ по сельхозналогу».

Это постановление выносится как раз перед окончанием срока сель-
хозналога, когда рик должен был собрать 75 проц. годового оклада сель-
хозналога, и после прошествия 15-ти дней срока по страхплатежам.

Какие же фактические результаты по сбору налогов имел Н.-Петровский рик?

На 15 декабря по сельхозналогу поступило до 50 проц. оклада, страховки — до 35 проц. оклада. На 23 декабря поступило сельхозналога 70,5 проц., а страховых платежей — 41,8 проц. и на 15 января поступило сельхозналога 78,4 проц., страховых платежей — 48,9 проц. Это тогда, как к 1 февраля должны поступить все 100 проц.

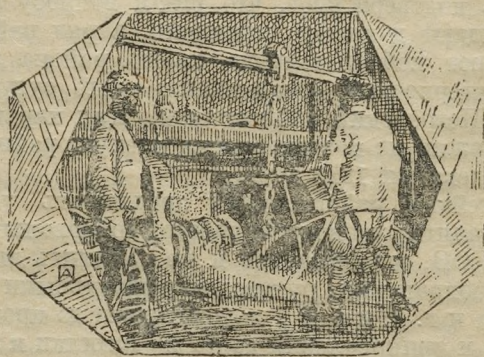
Данные, как видно, характеризуют крайне неблагоприятное положение с поступлением платежей по району и особенно страховок, т. к. срок 1-го декабря — 50 проц. оклада — не был выполнен даже спустя 1½ месяца после срока.

Приведенное же выше постановление пленума райисполкома не только затушевало неблагоприятное по сбору платежей, но и усыпило внимание сельсоветов, которые, приняв такое постановление на пленуме, совершенно не стали уделять внимания сбору сельхозналога и других крестьянских платежей.

Из указанного необходимо сделать, кому следует, соответствующие выводы и принять ряд мер для обеспечения сбора крестьянских платежей по районам, т. к. от своевременного сбора их зависит не только бесперебойное выполнение бюджета районов, а и основная кампания по хлебозаготовкам и ряд других политических мероприятий.

Подобное выше приведенному отношение рик'ов к выполнению своих обязанностей поставило наш округ в текущую налоговую кампанию на последнее место в области. Наша задача — положение исправить; сбору крестьянских платежей должно быть уделено в ближайшие же дни основное внимание.

А. Гудков.



КУЛЬТПОЛИТПРОСВЕТРАБОТА



О результатах комплектования школ.

В связи с общей установкой на проведение четкой классовой линии в деле народного образования перед Окружным Отд. Народного Образования к началу текущего учебного года одной из важнейших задач стояла задача — обеспечить при комплектовании школ учащимися максимальный охват школами детей рабочих, деревенской бедноты, бавраков и сельскохозяйственных рабочих.

Нужно сказать, что в этом году, как никогда, наша школьная сеть испытывала бурный напор и со стороны детей, желающих учиться, и со стороны родителей, желающих отдать ребят в школу. Этот напор особенно ощущался по линии повышевой школы в городе и сети профобра по всему округу. Результатом этого напора явилось открытие 34 дополнительных пятых, восьмых и девярых групп, прошедшее за счет уменьшения возможностей улучшить материальное состояние уже существовавших групп. Вынешний опыт работы по комплектованию лишней раз показал, что на целых участках школьного фронта наши материальные и организационные возможности еще далеко отстают от растущих культурных запросов населения.

Комплектование, в основном прошедшее в период времени с 15 августа и до второй половины сентября, организационно сформлялось в городах и крупных населенных пунктах через особые приемные комиссии, в сельских местностях — непосредственно школьными советами. Следует отметить, что в вынешнем учебном году со стороны органов ОНО, райисполкомов, горсоветов и всей советской общестленности вопросам классового подбора при приеме в школы было уделено значительно большее внимание.

Насколько поставленные выше задачи нам удалось разрешить будут демонстрировать приводимые ниже данные.

Результаты приема в школы соцвса (сведения по г. Свердловску и 13 районам, без районов: Березовского, Баженовского, Ст.-Уткинского).

	По округу				Гор. Свердловск		
	1 группа	5 группа	8 группа	Ш. К. М. 1 группа	1 группа	5 группа	8 группа
Подано заявлений	9965	1858	148	99	2297	1619	536
Принято	9640	1491	118	78	2243	1538	524
Отказано в приеме, по соц. положен. и возрасту	236	205	8	8	54	55	12

Как видно из этих цифр, мы вплотную подошли по всему округу к осуществлению общедоступности 1 ступени, о чем свидетельствует чрезвычайно низкий процент отказов по 1 группе (2,3 проц.). При чем и этот процент фактически окажется еще меньше, если мы учтем то обстоятельство, что в числе получивших отказ имеется значительная часть переростков.

По части общедоступности семилетки мы в Свердловске уже теперь полностью разрешили эту задачу, отказано только 3,3 проц. из числа подавших заявления в пятые группы, но мы имеем отставание в округе, где процент отказов равен 11 проц.

Не имея возможности в настоящей статье дать полевого сопоставления классового состава принятых, сравнительно с прошлым годом в масштабе всего округа, мы берем на выдержку несколько районов и город Свердловск. При чем, ввиду того обстоятельства, что в связи с осуществлением общедоступности первой ступени в ней моменты нашего регулирования в части приема все более и более стираются, мы берем более характерные и важные в смысле учета опыта данные приема в пятые группы. Здесь мы имеем следующее (данные приводятся по районам: Михайловскому, Н.-Петровскому, В.-Уфалейскому, Арамилевскому, Невьянскому, Полевскому, Сысертскому и городу Свердловску):

В 1927-28 учебном году было принято в 5-е группы семилеток по 9 школам упомянутых выше районов всего 634 ч., из них рабочих 325 ч. — 51,2 процента, крестьян бедняков и середняков 9,4 проц. и остальные 40 проц. «прочие». В 1928-29 учебном году по этим же школам мы имеем принятых вновь в 5-е группы 898 чел., из них: рабочих — 61,2, крестьян (бедняков и середняков) 15,8 и «прочих» 23 проц.

По г. Свердловску (по 14 школам) мы имеем следующую картину: в 1927-28 г. было принято всего 1298 чел., из них: рабочих 38 проц., служащих 49 проц., крестьян 1 проц. и остальные «прочие». В 1928-29 г. — принято всего 1538 чел., из них рабочих 35 проц., служащих 45,1 проц., крестьян (главным образом, беднота) 8 проц. и прочих 12 проц.

Как видно из приведенных цифр по школам округа налицо в этом году имеется значительное повышение среди принятых процента детей рабочих и бедноты, идущее за счет падения процента служащих и зажиточных. Это в округе. В Свердловске дело обстоит несколько хуже. Здесь процент рабочих пошел на снижение, в номенклатуре принятых появилась категория «зажиточных». Но если учесть процент принятых по школам города детей бедноты и воспитанников детских домов, то удельный вес пролетарского ядра окажется выше прошлогоднего на два с лишним процента. Это обстоятельство, дополняемое относительным падением числа служащих и «прочих», дает право считать, что как по округу, так и по городу комплектование 5-х групп прошло удовлетворительно.

В части комплектования школ профобра картина будет несколько иная.

	1927—28 г.				1928—29 г.			
	Школы ФЗУ	% к числу принятых	Профтех-школы	% к числу принятых	Школы ФЗУ	% к числу принятых	Профтех-школы	% к числу принятых
Подано заявлений	873	—	439	—	2206	—	829	—
Принято	465	—	294	—	566	—	360	—
„ по соц. положению:								
рабочих	345	74,4	174	59,1	391	72,2	235	65,6
батраков	—	—	—	—	—	—	4	1,1
бедняков	40	8,6	50	17	25	4,6	53	14,8
средняков	—	—	—	—	16	2,9	8	2,2
служащих	76	16,3	63	21,4	71	13,5	38	10,5
кустарей	5	1	7	2,3	12	2,2	12	3,3
воспитанник. д/домов .	—	—	—	—	26	5	8	2,4

Цифры вышеприведенной таблицы отражают прежде всего бурный рост числа желающих поступить в ФЗУ и профтехшколы. В текущем году, как видно из приведенных данных, число подавших заявления в сеть школ профобра почти в два с половиной раза больше цифры прошлого года. И если по школам соцвсоза мы можем фигурировать очень небольшим процентом отказов, то по школам профобра этот процент далеко превышает число принятых. В части же пролетарского ядра (детей рабочих, бедноты, батраков и воспитанников д-домов) наблюдается некоторое падение процента по ФЗУ на 1,4 проц. и увеличение по профтехшколам на 6,9 проц.

Признавая комплектование профшкол в части улучшения классового состава учащихся в общем проведенным удовлетворительно, все же нужно отметить некоторый прорыв по этой линии в ФЗУ. Падение процента пролетарского ядра здесь объясняется рядом обстоятельств.

Прием в ФЗУ металлургического и горно-металлургического производства (6 школ из 10-ти проводив. прием) производился в нынешнем году с 17-ти летнего возраста (в прошлом году принимались 16 лет), а в броне подростков, подлежащих приему в ФЗУ, не было достаточных контингентов данного возраста.

В этом году в городе и частично в округе впервые при приеме проводился психо-технический отбор, что также отразилось на результатах приема.

В связи с повышением возрастного ценза до 17 лет получился большой интервал между окончанием 1-й ступени и поступлением в ФЗУ — что отразилось на обще-образовательной подготовке поступающих, а следовательно и на результатах приема.

Подводя в данной статье общий итог комплектованию школ основной сети ОНО, скажем словами ноябрьского Пленума Округкома, что

«при более четкой классовой линии в комплектовании школ учащимися, проводившейся в вышешнем году, достигнуто некоторое улучшение социального состава школ, большее вовлечение в школы повышенных степеней первоочередных контингентов (дети рабочих, партизан и бедноты). В ряде мест из этих первоочередных контингентов полностью приняты в 7-летки (5 группы) все подавшие заявления».

Одновременно следует отметить все же еще крайне низкий процент детей батраков и беднейшего крестьянства в школах повышенного типа, а в связи с этим необходимо заострить вопрос на дальнейших мероприятиях по улучшению классового состава учащихся в повышенной школе.

Кроме того, подводя итог, нельзя умолчать и о том, что влед за набором в школу во весь рост встает большая задача — сохранять полученное пролетарское ядро в школе. Задача эта упирается, главным образом, в материальные моменты. Здесь необходимо и Окрово, и райисполкомам и всей советской общественности обратить самое серьезное внимание на привлечение внебюджетных средств (фонды бедноты, средства кооперации, КОВ, комсодов и др.) на своевременный отпуск и на правильное целесообразное их использование, добиваясь этим максимального снижения преждевременных выходов из школы детей рабочих, батраков и беднейших крестьян.

Общедоступность школы должна измеряться не только юридической возможностью получить право на учебу, но, главным образом, созданием и экономических условий, позволяющих ребенку бедняка пройти курс школьной учебы. Это та очередная задача, которая стоит в порядке дня ОНО и которая не может быть разрешена без помощи со стороны широкой советской общественности.

Романов.

Как иногда помогают.

(Нязе-Петровский район).

Проводимый культурный поход широко всколыхнул советскую общественность. Но это — в общей массе. Рассматривая же отдельные участки работы, деятельность отдельных организаций, — приходится иногда делать другие выводы.

Возьмем сныт нашего района. Недостаточность бюджета, сильная разбросанность населения создали большие трудности в деле ликвидации неграмотности.

Здесь, казалось-бы, нужна была самая деятельная поддержка организаций. На деле же получилось обратное.

Остановимся на профсоюзах. «Сильный» союз железнодорожников в деле ликвидации неграмотности ограничился только наймом двух работ-

ников (в школы малограмотных и неграмотных). Наблюдения за вербовкой, а в особенности за посещаемостью, — никакого. Дали деньги, а проверить, кто обучается, каковы успехи, очевидно, «не доходят руки». Вряд ли можно будет ожидать и большой продуктивности.

Другой союз — советгосслужащие. У них должно было бы широко развернуться индивидуальное обучение, но райком союза ограничился только выдачей пяти рублей в фонд ликбеза, а об остальном не потрудился и задуматься. Больше делают просвещенцы. Но надо оговориться, — просвещенцы деревенские, где почти вся сеть л.-б. обслуживается ими. В заводе получилась менее благоприятная картина, — только 1 школа (№ 3) сумела

закрепить группу в 25 человек. В остальных же школах группы работают плохо, а в школе-семилетке и совсем «ликвидировалась». Побутно следует отметить, что учащиеся старших групп к индивидуальному обучению почти совсем не привлечены.

Особо нужно указать на сугубо-бюрократический подход к ликвидации неграмотности у местного ЕПО. Как известно, Уралбаза отпустила кооперативам средства на организацию школ. Чего-бы, казалось, тут думать? Но нет!.. Нужно было в течение целого месяца «согласовывать и прорабатывать» давно согласованный и проработанный вопрос. Затем—новый фортель. ЕПО от услуг политпросвета в вербовке учащихся отказалось, заявив, что школа будет скомплектована самим правлением, и исключительно из членов-пайщиков. Опять идет время. И только приезд товарища из ОкРОНО, посулившего этим «культурникам» соответствующую «известность», заставил последних передать организацию школы политпросвету. Таким образом, из-за этой волокиты было потеряно пол-

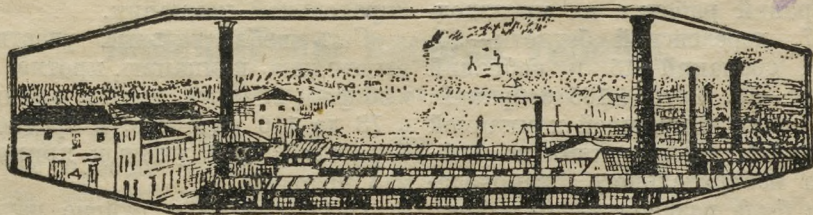
тора месяца самого горячего времени. Лишь приезд окроновца подтолкнул дело с выделением средств на ликвидацию безграмотности и сельхозтовариществом.

— Вот яркие примеры «помощи». Нужно остановиться еще на том «содействии», которое оказывалось при создании школьно-бедняцкого фонда. Местные профсоюзы (за исключением Рабпрос) категорически отказались от участия в этом деле своими средствами. Когда райисполком обратился в Уралпрофсовет с просьбой оказать содействие, то оказалось, что и там волокиты достаточно. Это видно из того, что на запрос, посланный в декабре, до сих пор ответа нет.

Выход напрашивается один—при таком «активном» участии общественных организаций не только не выполнены задания округа, но и то, что с большим трудом создано, не сохранишь.

Весьма любопытно знать, что скажут на это Уралпрофсовет и Областкомы Союзов?

В. Золотавин.



На отчетно-перевыборном фронте

Некоторые итоги.

(Невьянский район).

Невьянский районный исполнительный комитет приступил к подготовительной работе по перевыборам в советы с августа месяца. Районная избирательная комиссия была создана во второй половине октября месяца и в период с 20 по 30 октября были созданы сельские избирательные комиссии. 15 ноября было проведено районное совещание с представителями избиркомов и общественных организаций. Разъяснительный период кампании был начат с декабря месяца. За этот период проведено широкое ознакомление населения с избирательным законодательством и задачами кампании перевыборов. Всего охвачено разъяснительной кампанией 11.672 чел., в среднем—41 проц. избирателей.

Проведено: общегражданских собраний 40, собраний профсоюзов—24, собраний рабочих на производстве—47, деревенской бедноты—20, женских собраний—15 и собраний молодежи—19. Всего—165 собраний. По сравнению с прошлой кампанией надо считать, что кампания по разъяснению избирательного законодательства была развернута по району много шире (в 27 году было проведено только 30 собраний с участием 25% избирателей).

По отдельным советам проводились беседы, вечера вопросов и ответов, выпускались стенгазеты, ставились инсценировки, живые газеты и т. д.

Отчетных участков по планам избиркомов было намечено по району

152, в действительности же сделано отчетных докладов больше. За время отчетной кампании проведено отчетных собраний 179, из них: по рабочим поселкам 89 и по сельским советам 90. Если исключить из общего числа избирателей отсутствовавших по уважительным причинам, средний процент явки по району выражается в 59 проц. (в 27 году был сделан только 61 доклад, с участием 25—30 проц. избирателей).

Со стороны районной избирательной комиссии были приняты все необходимые мероприятия к успешному проведению и избирательных собраний. Во второй половине ноября было проведено второе районное совещание с председателями избиркомов и секретарями ячеек ВКП(б), и в первых числах января проведено 3-е совещание с уполномоченными по избирательной кампании.

Сеть избирательных участков в нынешнюю кампанию, против перевыборов 27 года также расширена с 78 до 116 участков; в среднем избирателей на 1 участок приходится 243 человека.

С 12 января в районе начались и сами перевыборы советов. И на 20 января мы имеем по 7-ми сельским советам уже результаты перевыборов. Участие избирателей выражается по этим советам в 63 проц. Избиратели принимают самое активное участие в обсуждении наказов. Маловат процент избираемых в новый состав советов женщин (13 проц.).

С—н.

В день перевыборов—демонстрировать!

(Зав. Касли).

Каслинские сельско-хозяйственные и лесные рабочие постановили: 25 января, в день выборов в совет (по союзу сельхозлесрабочих)—не работать на предприятиях и в учреждениях, а устроить в этот день демонстрацию под лозунгом: «Все на перевыборы Советов!». Взамен же этого дня постановлено отработать воскресенье, 27 января.

Н. Князев.

Результаты отчетной кампании.

(Гагарский сельсовет, Баженовского района).

Гагарский сельсовет закончил свою отчетную кампанию со следующими результатами. Проведено 7 отчетных собраний, посещаемость отчетных собраний выразилась в 49 проц. к общему числу избирателей.

Женщин участвовало на отчетных собраниях к общему числу избирателей—19 проц., а к числу избирателей-женщин—33 проц. По социальному положению присутствующие на отчетных собраниях разбиваются следующим порядком: беднота—58, середняки—39,5 проц., зажиточные—1,5 проц., служащ.—1%.

Активность на собраниях характеризуется следующим: бедняков выступало 11 чел., середняков 32 чел., зажиточных 8 чел., служа-

щих 6 чел., всего выступало в собраниях по отчетному докладу сельсовета 57 человек. Эти цифры говорят, что как с привлечением избирателей на отчетные собрания, так и выступлениями бедноты на собраниях, Гагарскому сельсовету хвататься не приходится.

Нужно прямо сказать, что отчетная кампания сельсовета прошла неудовлетворительно.

Объясняется же это следующими причинами: отсутствие культурной работы среди взрослого населения за весь последний год, и во время кампании в частности, отсутствие работы с беднотой, слабость всей проведенной работы при подготовке к отчетной кампании.

Борисов.

Перевыборы прошли хорошо.

(Д. Налимова, Егоршинского района).

Как отчет, так и перевыборы совета у нас прошли очень хорошо. И особенно перевыборы. Явка была почти 100 процентная, все кандидатуры, выдвинутые беднотой, прошли единогласно. День перевыборов превратился в праздник.

Особенно активное участие приняли наши культурники и школы. Еще до перевыборов школьники провели агитацию среди своих родителей об аккуратной явке, писали плакаты, повестки и т. д. Была организована

детская комната, куда крестьянки принесли своих детей, а сами пошли на собрание. Красные повозки привозили детей в ясли и наших стариков на собрания.

В яслях в качестве руководителей работали комсомолцы и пионеры. Для детей были организованы игры и угощение за счет ККОВ'а и ЦРК. Дети и их родители этой «затей» остались очень довольны.

Пономарев.

Третью депутатов — женщины.

(С. Мостовское, Березовского района).

Для перевыборов село было разбито на 4 участка, 11 января прсхедили перевыборы на 1 и 3-м участках и 12-го на 2-м и 4-м участках. На время выборных собраний при каждом участке были созданы детские комнаты, куда было принесено родителями около сотни детей. 11-го января утром в Мостовское пришли с дух. оркестром шефы со ст. Егоршино и до собрания был проведен митинг. После митинга же начались перевыборные собрания.

Активность избирателей по сравнению с прошлыми перевыборами, нынче значительно повысилась. Особенно это заметно было при намечении и обсуждении кандидатур.

Явка на избирательные собрания по всем участкам выразилась в среднем в 96,5 проц., против 38 проц. предыдущих перевыборов. Выбрано всего 21 депутат, в большинстве бедняки, 7 депутатов — женщины.

Ермаков и Корешков.

У ревдинцев.

(З. Ревда, Перво-Уральского района).

Отчетные собрания в общем по поселковому совету посетило из 4.911 чел. — 2.402 человека, или 48,8 проц. всех избирателей.

По явке на отчетные собрания идут впереди союзы рабпрос и медички, но это малочисленные союзы и явку в 73 проц. для них надо считать не блестящей. Металлисты, основной и самый многочисленный у нас профсоюз, дали 51 проц. явки.

Плохо обстояло дело с явкой на отчетные собрания по входящим в поселковый совет деревням: Сажинкой, Барановке и Починке. Барановка, непосредственно примыкающая к заводскому поселку, отчетное собрание сорвала. Это показывает, что подготовке в деревнях нашего

сельсовета не было уделено достаточного внимания.

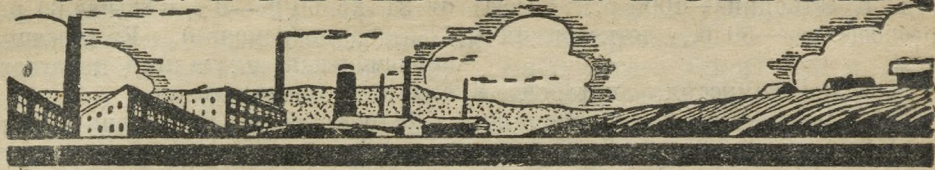
На предприятии, помимо общих отчетных докладов поселкового совета, заслушивались отчетные доклады депутатов.

Отчетные собрания, особенно среди металлистов, проходили очень активно. Выступавшие в пренгах больше всего останавливались на школах и их работе, необеспеченности и т. д. Особенно настойчиво и упорного выступавшие били по коммунальному строительству, отмечая неумение строить, дороговизну строительства мостов и плохой надзор за строительством. Указывали на то, что коммунация не влияла на строительство и на правильное использование средств.

П. Очер.



ЖИЗНЬ РАЙОНОВ



Как мы учимся.

(Полевской район).

Полевская партийная организация насчитывает в своих рядах членов 212 и кандидатов 102 чел., всего 314 человек. По партстажу с 1917 г. по 1922 г.—62 чел., с 1923 г. по 1925 г.—12 чел. и с 1925 г. по 1928 г.—140 чел.

Таким образом, цифры ярко показывают, что партийная организация по стажу чрезвычайно молодая, со стажем до 1925 г. мы насчитываем 74 чел. или к общему числу членов и кандидатов—23,57 проц. и со стажем с 1925 г. и позже в организации насчитывается 76,43 проц., т. е. $\frac{3}{4}$ организации мы имеем людей, которые пришли в партию 2—3 года тому назад. В связи с этим, перед партийной организацией, вполне естественно, должен стоять со всей серьезностью вопрос о необходимости поднятия политического уровня партийцев. Опыт ряда проведенных кампаний показал, что значительная часть партийцев Полевской организации плетется в хвосте беспартийных масс, а отсюда ни на производстве, ни в деревне чуждо-классовым настроениям достаточного отпора не дается. Сам актив организации зачастую своего мнения не имеет: были случаи, что один и тот же

вопрос активисты истолковывали по разному. Все это свидетельствует о нашей политической безграмотности и необходимости партучебы. Тем не менее партпросвещение у нас поставлено из рук вон плохо; так, в Полевском насчитывается коммунистов 195 чел., а охвачено партсетью всего лишь 36 чел., или 18,47 проц., не лучше положение, если не хуже, и в остальных пунктах района.

Основная причина плохо поставленной партучебы—это недостаточность разъяснительной работы о принципах учебы; АПО РК к вопросам комплектования школ отнесся совершенно халатно,—не мобилизовал сил для разъяснительной работы, а всю работу возложил на одного пропагандиста Курьякова, который к работе отнесся с прохладцей и в результате имело место чисто механическое зачисление в школы, малый охват партийцев сетью школ и т. д.

Не лучше обстоит дело и с комсомолом. Правда, там охвачено сетью школ людей больше, но надо желать лучшего, в самой постановке учебы и в подборе слушателей по группам.

М. Лапатышкин.

Радиофикация в Сысерти.

На днях Сысертский райисполком принял решение о срочной установке в Сысертском заводе радиоприемной станции для обслуживания путем трансляционных при-

целок всех клубов, красных уголков и квартир рабочих и служащих завода.

На оборудование приемной станции райисполком отпустил 100 р.,

Дом Крестьянина—100 р., Союз просвещенцев—50 р., деткомиссия—30 р.

Создана комиссия, которой и поручено установить радиоприемник.

Уже проводится вербовка абонентов на приценку. Первый же день вербовки среди рабочих и служащих дал 40 чел., что показывает, что массы радиоделом очень интересуются и жаждут культурного отдыха и развлечения.

Условия оплаты предполагаются следующие: за установку приценки на квартиру рабочим и служащим с заработком до 30 р.—4%,

от 31 до 60 р.—6%, и свыше 60 р.—7³/₀ (единовременно). Ежемесячная абонентная плата пред полагается самая незначительная.

Дело хорошее. Но очень странно отношение к этому делу со стороны некоторых сысертских организаций: кооперация и профорганизации Сысерти (за исключением рабпроса) не только не принимают в нем никакого участия, но не хотят дать ни копейки.

А, ведь, кажись, кому бы, как не профсоюзам быть зачинщиком в таких делах.

Н-в.

Работы МОПР'а не видно.

(Уфалейский район).

В В.-Уфалейском заводе работа МОПР'а с июля м-ца 28 года совершенно отсутствует. Заседний бюро райкома за этот период не было и, члены бюро даже забыли о своих обязанностях. Массово-политической работы нет и в помине, ячейки существуют только на бумаге и то не все.

Членские взносы не взимаются и в особенности, в этой части отличается железнодорожная ячейка ст. Уфалей, не давшая за 1928 г. ни копейки членских взносов. Если и есть случаи уплаты взносов членами в ж.-дор. ячейке, то в райком деньги все равно не попали, а погибли в кармане секретаря ячейки Тимофеева, который в райком не показывает и денег не сдает.

Небрежное отношение райкома к работе отразилось на всех ячей-

ках, если где они и работали, так сейчас не работают. Есть опасность, что в районе мопротских организаций не будет совсем, если не принять сейчас же решительных мер организационного характера.

Партийчики, профсоюзы и комсомол не уделяют внимания этой работе вовсе. Ревизионные комиссии как районная, так и ячейковые спят.

Необходимо при участии яч. ВКП(б), профсоюзов, комсомола и актива МОПР'а оживить работу, провести районную конференцию и старый состав переизбрать. Этим организация оздоровится и работа пойдет.

А окружному МОПР'а работу района надо проверить.

Уфалейский Рашпиль.

Христос, Никола и скарлатина.

(Режевской район).

В первых числах декабря прошлого года в двух рядом лежащих селениях Режевского района—Глинском и Голендухино появилось несколько

единичных случаев заболевания скарлатиной. Медицинским персоналом врачебного участка были приняты срочные меры с целью не дать распространиться бо-

лезни по другим селениям, задуть эпидемию в самом ее начале. Был произведен поголовный врачебный осмотр школьников упомянутых селений, занятия в школах были прекращены на 2 недели, все заболевшие немедленно взяты в заразное отделение режеской больницы, произведен ряд дезинфекций и т. д. Меры эти сразу же дали желательный результат;—новые заболевания насчитывались единицами и не распространялись за пределы упомянутых селений.

Но вот наступил престольный праздник этих селений «Николин день», с ярмаркой в с. Глинском, с гостями в обоих селениях, куда съезжаются родственники и знакомые со всего района. Не прошло после Николы 10—12 дней, как случаи скарлатины начинают появляться уже и в других селениях района, иногда значительно отдаленных от Глинки. И характерно, что во всех первых для данного селения заболеваниях при выявлении источника инфекции, удалось установить, что заболевший ребенок, или кто либо из его семьи, побывали в Глинке или Голендухине, в гостях.

Необходимо отметить еще и такой факт, что ввиду того, что больные скарлатиной выдерживаются в заразном отделении больницы 6 недель, крестьяне, несмотря на санитарно-просветительную работу и даже меры административного характера, в некоторых случаях, чтобы не везти

больного в больницу, старались скрыть их от медперсонала.

Наступившее вскоре затем рождество христово, с его обычаем «сдавать христа» по дворам и взаимными раз'ездами по гостям, окончательно развезло скарлатину по всему району, количество заболевших достигло довольно значительной цифры—52 ч.

Таким образом, христос с его «ад'ютантом» Николой будут стоить всему району, не говоря уже о денежных затратах, которые потребуются на борьбу с эпидемией, многих детских жизней.

Отсюда вывод, что религиозный дурман не только мутит ум и рассудок, но и калечит здоровье трудящихся и, особенно, ценное здоровье растущего поколения и второй вывод, что всякий сознательный гражданин должен бороться с этим пережитком старого, прогнившего строя.

В частности, участковый медработник давно должен оставить свое безразличное отношение к борьбе на антирелигиозном фронте. Напротив, он (и, особенно, врач) вооруженный лучше, чем кто либо из прочих сельских работников наукой и знаниями, должен рука об руку с советской общественностью объявить беспощадную борьбу с поповским дурманом. Антирелигиозная борьба с предрассудками религии—один из видов практической работы за оздоровление труда и быта крестьянских масс.

Врач. Д. Крюков.

Методическая работа должна быть налажена.

Прошло 4 месяца после начала занятий в школах 1 ступени, но методическую работу значительная часть просвещенцев Невьянского района еще и не начинала. Шуралинское объединение не знает даже, как вести эту работу. Прошлый год в объединениях руководило методической работой бюро КМО, которое, в свою очередь получало задания от райметод-

бюро. В этом году райметодбюро реорганизовано в рабочее бюро, что как будто не должно было отразиться на методической работе, между тем мы видим обратное. Объединения не знают, нужно ли проводить переборы бюро куст. мет. об'ятий или же вместо них создать бюро. Указаний со стороны рабочего бюро и райсовосинспектора—никаких. Мы пред-

лагаем Невьянскому рабочему бюро и соцвосинспектору: 1) Познакомить школьных работников района с планом методической работы. 2) Соцвосинспектору об'ехать методические об'единения района, провести реорганизацию КМО или их перевыборы и помочь им составить план методической работы. 3) Бюро КМО, на основе выработанного плана, дать в виде задания педколлективам ряд методических вопросов для проработки. 4) Заслушивать периодически на заседаниях бюро КМО или на общих

методических собраниях доклады руководителей культучреждений о постановке методической работы. 5) Бюро КМО добиться организации при КМО секции политпросветработников. 6) Районному рабочему бюро заслушивать также доклады руководителей культучреждений по системе выборочности. 7) Районному рабочему бюро заслушивать на своих заседаниях доклады руководителей методической работы об'единений, не реже 2 раз в год.

Пед. коллектив Обжоринской школы.

Молодые общественники.

(с. Караболка, Касл. р-на).

Ученики Карабольской школы, Каслинского района в отчетной и выборной кампании принимали самое активное участие. По заданиям избиркома школьниками написана масса плакатов и повесток избирателям, проводились оповещения избирателей на собрания, и демонстрации по участкам. При избечтальне была организована детская комната, куда в день выборов крестьянки прино-

сили своих детей. Под руководством учителей с детьми «водились» школьницы. Родители остались очень довольны ребятами и учителями.

Надо сказать, что ученики нашей школы отличаются вообще большой активностью в проведении общественных кампаний и на этот раз лицом в грязь тоже не ударили!

Очевидец.

(Завод Ревда, Свердловского округа).

В конце декабря 1928 года в Ревде проходила конференция учащихся. Конференция показала, что, несмотря на все имеющиеся недостатки в воспитании, ребята растут общественниками.

Это особенно вывилось в вопросах и прениях по докладу пос. совета. После доклада о работе пос. совета, был поставлен доклад на тему: «Чем может помочь школа в перевыборах?». По докладу было задано 72 вопроса, в прениях выступило 56 человек, что составляет к числу участников 75 проц.

Ребята говорили не только по близкому им вопросу—о школах, их недостатках и нуждах, но захваты-

вали и вопросы ком. хозяйства, указывали на необходимость борьбы с пьянством и шинкаремством.

Особенно характерно то, что ребята не только общественники, но и сознают свое место, как дети рабочих. Так, например, они ставили докладчику такие вопросы, как: «Почему Сорокин, быв. торговцу, дал усадьбу в центре, а рабочему очень часто дают на самой окраине?».

Ряд решений, как-то: о втором здании для семилетки, о снабжении учебниками и учебн. пособиями—внесены избиркомом в наказ будущему пос. совету.

Крон.

Нам пишут

◆ В помощь письмоносуцу организовали отряд из шести человек школьники д. Налимовой, Егоршинского района. Ребята аккуратно каждую почту берут у письмоносуца газеты, журналы и письма и разносят их по дворам. Кроме того, 15 числа каждого месяца ребята проверяют, у кого из подписчиков кончается срок подписки и идут к этим подписчикам с предложением продолжить подписку дальше. Благодаря такой работе ребят в деревне выписывается в среднем одна газета на каждые пять дворов.

Пономарев.

◆ Горячие завтраки введены в школах №№ 1 и 2 в Северском зав. Продукты для завтраков отчисляют родители учеников натурой.

З. Б.

◆ За пожарным обозом нет никакого присмотра в с. Трекинском. Старо-Уткинского района; сани завалило снегом, бочки валяются в стороне, а не на санях, и т. д. Начальник пожарной дружины, видимо, на это дело махнул рукой, а сельсовет его не подшевелил.

Однодеревенец.

◆ Ворованный лес покупает председатель Трекинского сельсовета, чем подает пример для лесовредителей. Так, он купил жерди у гр-на Минеева, Ф. Ф., который нарубил их в лесах местного значения без выкупа билета. Председатель сельсовета сам выдает билеты и наверное знал он, что Минеев билета на жерди не брал, все-таки и жерди у него купил.

О—н.

◆ Слабо взыскивает просроченные ссуды милиционер Талицкого сельсовета, Бисертского района. Например, с зажиточного крестьянина

Луткова, Федора Кузьмича, просрочившего ссуду в 36 руб. еще с ноября 1927 г., взыскано до сего времени лишь 10 руб. Сейчас наступает второй срок платежа и на предупреждение т-ва о платеже ссуды Лутков говорит: «Передавайте, пожалуйста, в суд, все равно милиционер с меня взыскивать не будет».

Такое отношение к взысканию просроченных ссуд по Талицкому сельсовету приводит к тому, что заемщики других селений кивают на этот сельсовет и сами просрочивают. Надо адмчасти Бисертского рик'а проверить работу милиционера по Талицкому сельсовету и двинуть дело по взысканию просроченных ссуд.

И. А.

◆ Никак не могут добиться улучшения санитарного состояния сотрудники Адмчасти Арамильского райисполкома. И все то требование заключается в таких ничтожных вещах, как то: еженедельное мытье полов, бак с кипяченой водой, умывальник с полотенцем и чай в обеденный перерыв. Но вот, иди же, не хочет начальство удовлетворить этих законных требований—и баста! Говорят, что виноват рик, который не отпускает 50 р., да что то не верится?

И. Д.

◆ Плохо дело с ликвидацией неграмотности обстоит в д. Треке, Старо-Уткинского района. А сельсовет на это смотрит со стороны сквозь пальцы.

О—ц.

◆ На замке большей частью бывает красный уголок при трекинском рабочкоме сельхозрабочих, т. к. уполномоченный рабочкома руководит работой уголка из деревни Каменка—место его жительства. Надо

бы уполномоченного подвинуть поближе к рабочему и красному уголку хотя это для него будет и не совсем удобно, но за то удобнее будет для посетителей.

О—ц.

◆ **Затягивает с разбором заявлений о приеме в члены союза** председатель Каслиевского райкома с.х. рабочих, тов. Бавных. На вопросы спрашивающихся батраков о результатах их заявлений, т. Бавных отвечает «завтра», «после завтра» и т.д., растягивая эти «завтраки» иногда до 6-ти м-цев. Наконец, бывает, что и совсем исчезают заявления. Таких случаев имеется около 20-ти. Не к лицу бы, т. Бавных, профработнику заниматься волокитой-то!

Икс.

◆ **Не имеет сведений о количестве бедноты** в своем сельсовете Тарасковский сельККОВ, и собирать точные сведения по всей видимости не намерен.

ИОН

◆ **Сельхозмашины бесхозяйственно хранятся** Тарасковским селькков'ом. Часть машин хранится во дворе одного из граждан села, а сортировка—«Триер» и сеялка—во дворе местного пона.

Н. Н.

◆ **Не используется волшебный фонарь** уже несколько лет в Тарасковской школе 1-й ступени лишь потому, что его надо малость отремонтировать.

Н. Н.

◆ **Коллективно пьянствовали** на рождестве члены Сосново-Борского коллектива, Накоряковского сельсовета. В результате пьянки коллективисты устроили между собой побоище.

К—с.

◆ **8 батраков и бедняков** подали в годовщину смерти В. И. Ленина заявления в Талицкую ячейку ВКП(б) о приятии их в партию.

Заявления их разбирались на открытом собрании ячейки, с присутствием большого числа беспартийных крестьян.

Косогоров.

◆ **Красные обозы с хлебом организовали крестьяне** с. с. Ново-Ипатовского, Икольского и д. В.-Бозвки. Всего этими селениями было привезено на ссыльпункт, в с. Щелкун, около 50 возов зерна.

После сдачи хлеба крестьяне получили в Щелкунской многолавке мануфактуру.

И. Ф—в.

◆ **С кулаками якшаются лесники** д. Гривенки, Нязе-Петровского района, Наседкин П. Н. и Сидорук В. Т., последний—член партии.

Так, например, эта «парочка» постоянно является дорогими гостями у местных кулаков, братьев Зуевых.

Откуда такой почет нашим лесникам со стороны Зуевых? А очень просто. Зуевы строятся, и строятся как следует, им нужен лес, ну вот и достают его через пьяниц-лесников. Выгнать надо в шею расхитителей народного достояния!

Перо.

◆ **Должность завхоза изобрел в своем штате Сергинский рик** и взял на эту должность малограмотного, никуда негодного, работника, который ходит по рик'у и не знает за что ему взяться.

В это же время, конечно, не может справиться с работой, перегружена общая канцелярия и др. части райисполкома.

Вместо завхоза-то лучше было бы добавить одного делопроизводителя, а завхоз рик'у совсем не нужен, так как завсидывать ему нечем.

Глаз.

◆ **Слабо работает красный уголок союза с.х. рабочих в В.-Уфалее.** Заведующий уголком, надо сказать прямо, работы не знает. Союзу надо поставить другого работника. А так как

за ставку в 35 руб. хорошего работника найти трудно, то надо, видимо, подумать и на счет увеличения ставки за кв. уголок хотя бы рублей до 50.

О—в.

◆ Рождество отмечено необычайным пьянством в с. Краснояр, П.-Уральского района. Особенно активное участие в пьянстве принимал секретарь ячейки ВКП(б), он же избач, Скорынин. Вооружившись револьвером, Скорынин в доме одного гр-на поднял скандал, угрожая всех перестрелять, да к счастью револьвер оказался разряженным. В завершение своих похаждений наш секретарь избил до полусмерти свою жену и сам, свалившись спать на улице, чуть не околел. Ладо—добрые люди подобрали.

Ф. Т.

◆ Не ведет никакой подготовки к весенней посевной кампании П.-Ключевской сельккоров, Березовского района. Вместо работы по заготовке семян и инвентаря наш ККОВ увлекся доходно-коммерческими делами.

Земледельц.

◆ Кулакам был сдан подряд по постройке моста в д. Гривенке, Н.-Петровского района. А все объясняется родственными связями с кулаками председателя сельсовета и тем, что техник, руковод. постройкой жил в квартире у кулака Бобышева И. Вся эта компания беспробудно пьянствовала. В итоге кулаки на постройке подзаработали, беднота же осталась в стороне.

И мост построили не там, где хотело большинство населения, а там, где настояли кулаки.

Перо.

◆ Три телефона купил Уфалейский рий и думает их все поставить в своем учреждении. А лучше было бы телефоны поставить на окраинах поселка, на случай пожаров и охраны поселка от хулиганства.

Рашиль.

◆ Пьянством занимается член бюро Мостовской ячейки комсомола, Малых, И. М. Работы же выполнять никакой Малых не хочет.

Игла.

◆ Построить новое здание сельсовета и зернохранилище на средства от самообложения постановили гр-не Талицкого сельсовета, Бисертского района. Попытки кулаков и зажиточных, пытавшихся противодействовать этому постановлению, потерпели неудачу.

Бедный.

◆ Истязают мать старуху и сына (от первой жены) новобрачная парочка Сысковых, члены партии Кленовской ячейки, Бисертского района. Ячейка такого поведения своих членов пока как будто и не видит.

Делегатка.

◆ Присвоил общественные деньги 20 рублей и разное имущество избычитальни бывший избач В.-Боевской избычитальни К. В. Партия. Сейчас Партия работает в другом селе, Никольском, и о своих бывших поступках как будто и забыл.

Надо, чтобы кто-нибудь ему напомнил!

Хмурый.

◆ Кто прикарманил деньги? При проведении подписки на заем Укр. Крест. Хоз-ва многие гр-не дер. Становой Саранульского сельсовета подписались на заем, но потом некоторые уплатить полностью всей суммы подписки не смогли. Когда же они стали требовать, чтобы сельсовет выдал им облигации на улоченную сумму, или возвратил деньги, то сельсоветчики заявили, что раз не платите всей суммы, то лишаетесь задатка.

Так и вышло, лишились задатков след. гр-не: Меньшиков С. Г.—5 руб., Аверкиев Г. А.—2 р. 50 к., Хромых Г. А.—1 р. 50 к. и т. д. У некоторых из них имеются на руках временные квитанции. Пострадавшие предполагают, что деньги пропали в кармане

б. председателя сельсовета, Наумова М. Е. (?)...

Благодаря такой проделке подписка на 2 заем индустриализации у нас прошла плохо.

Г—н.

◆ **Растрата и бесхозяйственность обнаружена. окр. госфинконтролем в д.-яслях им. Энгельса (г. Свердловск).** Растрата выражается в 2670 р., обнаружена масса подложных документов, фабрикованных завхозом Сеняевой и ее сыном и дочерью. Эта тройка писала счета и оформляла получение де-

нег по ним под разными фамилиями. Погрелась семейка и на продовольствии и обмундировании.

Зав. же яслей, врач. Анфиногенова, всего этого «не замечала», она знала лишь, «что детишки в яслях с голоду не умирают, обслуживающий персонал сыт и жалоб со стороны сотрудников не поступало».

Вообще все до прихода финконтроля было благополучно. А теперь кой кому придется сесть на скамью подсудимых.

П. Зубарев.



В О к р у ж к о м е

◆ *Бюро Окружкома ВКП(б) удовлетворило просьбу тов. Дубодина об освобождении его от обязанностей окружного прокурора. Вместо него на эту должность назначен тов. Зверев.*

◆ *Бюро Окружкома утвердило постановление Окружной Отборочной Комиссии по приему в ВУЗ'ы о командировании 9 товарищей в Урало-Сибирский Коммунистический Университет (в счет 13 мест) и 4 товарищей в Московский Коммунистический университет имени Я. М. Свердлова (в счет 5 мест). Командируемые товарищи будут до начала испытаний проходить заочную локомвузовскую подготовку.*

Вербовка желающих обучаться в Комвузах продолжается.

◆ *На областные курсы по подготовке во ВТУЗ'ы, в счет предоставленных Свердловскому округу 11 мест, Окружкомом ВКП(б) допущено к испытаниям 17 человек, из них: членов ВКП(б)—5 чел., членов ВЛКСМ—12 чел., по полу: мужчин—12 ч., женщин—5 чел.*

◆ *По вопросу о выдвижении женщин бюро Окружкома отмечает чрезвычайную медленность проведения этой работы, вызванную невнимательным отношением к ней со стороны общественных организаций. Учета наличия женского актива, наличия резерва для выдвижения не велось, также не велось и работы по подготовке этих кадров к выдвижению. Парторганизации вопросу руководства работой по выдвижению женщин достаточного внимания не уделяли. И особенно слабо поставлена эта работа в профессиональных организациях. Бюро ОК высказалось за необходимость придать этой ра-*

боте плановый характер в противовес существующему кампанейскому, возложив ответственность за работу по выдвижению работниц и крестьянок на партийные организации и фракции общественных организаций. В основу всей работы по выдвижению женщин ставится задача создания кадров для выдвижения. В качестве практических мероприятий, обеспечивающих разрешение этой задачи, рекомендуется усиленная посылка женщин на различного рода курсы, особенно специального характера, и лучшая постановка партучебы среди женского актива.

Особое внимание д. б. обращено на использование предстоящих перевыборных кампаний (советских, кооперативных, профессиональных и других организаций) для выдвижения женщин на руководящую работу.

◆ *Бюро Окружкома ВКП(б) согласилось с организацией в Свердловске Вечернего Рабочего Университета с 3-го годовым сроком обучения. Программа университета будет иметь технический уклон с циклами: механический, металлургический и электротехнический. В начале ВРУ будет скомплектован из 2 гр., численностью в 90 чел.*

Подробная кандидатура для поступления в ВРУ возлагается на производственные профорганизации. Для отбора поступающих слушателей в ВРУ создана приемно-мандатная комиссия в составе тов. Александрова (председатель), Лазарева и Шальгина (УПИ), Глушкова (Окружком ВКП(б)), Пантелеевой (Окружком ВЛКСМ), Гринберга (Уралпрофсовет) и Комма (Гороно.)

Заявлять в ВРУ предполагается начать в половине февраля.



Официальный отдел

О г л а в л е н и е .

1. Об устройстве, ремонте и содержании тротуаров в г. Свердловске и Верх-Исетском заводе.
2. О порядке открытия и содержания парикмахерских.
3. О порядке открытия и содержания столовых, ресторанов, кафе, буфетов и других заведений для потребления пищи на месте.
4. О соблюдении санитарных правил на базарах, рынках и при производстве торговли съестными припасами.
5. Об открытии и содержании театров, кино и других зрелищных предприятий.

Об устройстве, ремонте и содержании тротуаров в г. Свердловске и В.-Исетском заводе.

Обязательное постановление Президиума Свердловского Городского Совета Р. К. и К. Д.

14 января 1929 г.

№ 25.

г. Свердловск.

§ 1.

Обязать всех владельцев строений и земель, в том числе государственные учреждения и предприятия и общественные организации, в гор. Свердловске и В.-Исетском заводе производить своими силами и средствами устройство, ремонт и содержание пролегающих вдоль их владений тротуаров.

ПРИМЕЧАНИЕ 1. Под «владельцами» разумеются все пользователи строений и земель, независимо от основания владения (акт закрепления, арендный договор, право застройки, собственность и т. д.).

2. Ремонт тротуаров в связи с прокладкой водопровода, канализации и электрических кабелей и пр. лежит на Горкомхозе, за счет организаций, производящих вышеоименованные работы.

§ 2.

Все тротуары, требующие ремонта, должны быть исправлены не позднее 1 сентября 1929 года и в дальнейшем содержаться в полной исправности средствами лиц, указанных в § 1.

§ 3.

Если тротуары совершенно отсутствуют или настолько изношены, что ремонт их хозяйственно нецелесообразен, то лица, указанные в § 1-м сего постановления, обязаны позаботиться устройством нового тротуара, при чем работы должны быть закончены не позднее 1 сентября 1929 года.

§ 4.

Материалом для ремонта и устройства тротуаров может служить асфальт, бетон, каменные плиты и дерево (доски не тоньше 5,5 см.).

§ 5.

Гранитные и докатные плиты, употребляемые для устройства тротуаров, должны быть плотно притесаны друг к другу, и поверхность тротуаров должна быть ровная, без выступов и углублений, продольный профиль поверхности тротуаров должен соответствовать продольному профилю мостовой, уклон поверхности тротуара должен быть придан от 0,01 до 0,02 метра.

§ 6.

Все работы по капитальному ремонту, переустройству и устройству тротуаров, производятся по указаниям отдела благоустройства Горкомхоза.

§ 7.

К капитальному устройству новых, а также и ремонту и переустройству существующих тротуаров, связанных с изменением фасадов строений, администрация домовладений приступает и производит работу по утверждению представленного им проекта Горкомхозом.

§ 8.

Тротуары примыкают к устройному лотку мостовой посредством подзоров (борта или ската), при чем подзор замощается мелким булыжным камнем.

§ 9.

В'езды во двор домовладений или замощиваются булыжным камнем или выстилаются плитами со скатами к оси в'ездов, при чем в'езды в части их примыкания к мостовой проезда должны быть ниже бордюрного камня.

§ 10.

У водосточных труб зданий во всю ширину тротуара должны быть сделаны сточные желобки, шириною не менее 8,8 см. (2 вершка) и глубиною 2 см. (0,5 в.).

ПРИМЕЧАНИЕ. На деревянные тротуары данный пункт не распространяется.

§ 11.

Существующие проемы для освещения подвальных помещений должны быть перекрыты толстыми стеклами или густыми металлическими решетками, проемы для входа в подвальное помещение должны быть не шире 1,25 метра и иметь предохранительные загородки.

§ 12.

Администрация домовладений, имеющая в своем ведении тротуары, обязана следить за исправным их состоянием и содержать их в соответствии с действующими на сей предмет обязательными постановлениями Горсовета.

§ 13.

Наблюдение за выполнением настоящего постановления возлагается на Горкомхоз и Городмчасть.

§ 14.

Лица, виновные в нарушении или невыполнении настоящего постановления, подлежат наказанию в административном порядке: штрафу до 100 рублей. В подлежащих случаях допускается замена штрафа принудительными работами.

§ 15.

Настоящее постановление вступает в силу через две недели со дня его опубликования.

Зам. председателя Свердловского Горсовета **Сибрин.**

Секретарь **Кириллов.**

О порядке открытия и содержания парикмахерских.

Обязательное постановление Свердловского Городского Совета Р. и К. Д.

10 января 1929 г.

№ 26

г. Свердловск.

В целях установления порядка и соблюдения правил санитарии в парикмахерских на основании постановления ВЦИК и СНК от 28 июня 1926 г. (С. У., 1926 г., № 39, ст. 304) Свердловский городской совет постановляет:

§ 1.

Открытие парикмахерских допускается при условии получения справок от городской части окрздравотдела о соответствии помещений, предназначенных под открываемые заведения (предприятия).

§ 2.

Парикмахерские могут устраиваться только в закрытых помещениях: стрижка и бритье на базарах, площадях, улицах как под открытым небом, так и в палатках воспрещается.

§ 3.

Помещения парикмахерских должны быть теплыми, сухими, с достаточным количеством света (отношение световой поверхности окон к площади пола не менее 1:10) с минимальной высотой 3 метра, оборудованы вентиляцией.

§ 4.

При наличии при парикмахерской жилого помещения, последнее должно иметь отдельный вход и быть отгорожено от парикмахерской плотной перегородкой.

§ 5.

Парикмахерские должны быть оборудованы в достаточном количестве мебелью, легко очищаемой от пыли и грязи.

§ 6.

Расстояние между двух кресел должно допускать свободн. работу 2-х мастеров.

§ 7.

Пол в парикмахерской должен быть гладкий, плотный, без щелей и выбоин удобный для удаления волос и сора. Деревянные полы должны быть покрашены или покрыты линолеумом.

§ 8.

В каждой парикмахерской должен иметься на видном месте умывальник, при нем мыло и чистое полотенце.

§ 9.

Для хранения чистого и грязного белья, употребляемого при работе парикмахерской, должны иметься отдельные закрытые вместилища.

§ 10.

Перед каждой работой инструменты должны очищаться, ножницы, машинки и бритвы—дезинфицироваться в 5 процентном мыльно-карболовом растворе, а остальные инструменты очищаться механическим путем и протираться бензином.

§ 11.

Перед каждой работой мастер должен тщательно вымыть руки с мылом и клиента укрыть чистым белым покрывалом. При бритье покрывало может быть заменено чистым полотенцем.

Подголовники на креслах должны покрываться для каждого посетителя салфеткой.

§ 12.

Во время работы мастер должен быть в чистом, белом из льняной или бумажной материи халате.

§ 13.

При работе мастеров для обтирания кожи лица для каждого клиента должны употребляться только чистые, хорошо вымытые белые покрывала, полотенца и салфетки.

§ 14.

Одувание волос с лица, шеи, а также увлажнение бритв дыханием—воспрещается. Пульверизаторы должны употребляться только автоматические.

§ 15.

Для напудривания лица должна употребляться только чистая вата с непременно выбрасыванием ее после употребления. Употребление так называемых «пуховок» воспрещается.

§ 16.

Для смазывания ссадин и порезов должна употребляться йодная настойка или перекись водорода. Употребления так называемого «к. м. н. я» воспрещается.

§ 17.

Всекие обрызгивания, протирания и прочие манипуляции допускаются только теми средствами (жидкости, мази, пасты и др. средства), безвредность которых установлена органами здравоохранения.

§ 18.

В помещениях парикмахерских посетителям и мастерам курить воспрещается, о чем должны быть вывешены на видном месте соответствующие объявления.

§ 19.

По окончании каждой работы волосы должны быть сметены и собраны совком, отнюдь не руками, в закрытое ведро или другую посуду. По мере накопления волосы должны сжигаться в печи.

§ 20.

Ежедневно перед началом работы и по окончании ее помещение парикмахерской должно тщательно проветриваться и кроме этого должна производиться уборка всего помещения с влажной протиркой мебели и пола.

§ 21.

Все лица, работающие в парикмахерских, должны подвергаться медосмотру раз в месяц.

§ 22.

Лица, виновные в нарушении настоящего обязательного постановления, подвергаются в административном порядке след. взысканию: предупреждению, штрафу до 100 руб. или принудительным работам на срок до 1 месяца. Штраф, в случае неплаты, заменяется принудительными работами.

Начальники отделений милиции могут налагать следующие взыскания предупреждения: штраф до 5 руб. и принудительные работы до 5 дней.

§ 23.

Наблюдение за выполнением настоящего обязательного постановления возлагается на горчасть окрздравотдела, гор адмчасть и их органы.

Настоящее обязательное постановление вступает в силу через две недели по опубликовании его и распространяется на город Свердловск и В. Исетский завод, при чем один экземпляр обязательного постановления вывешивается на видном месте в каждой парикмахерской.

Зам. председателя городского совета Сибрин.

Секретарь городского совета Кириллов.

О порядке открытия и содержания столовых, ресторанов, кафе, буфетов и других заведений для потребления пищи на месте.

Обязательное постановление Свердловского Городского Совета Р. и К. Д.

10 января 1929 г.

№ 27

г. Свердловск.

В целях установления порядка и соблюдения правил санитарии в столовых, ресторанах, кафе, буфетах и других заведениях для потребления пищи (в помещениях этих заведений)—на основании постановления ВЦИК и СНК от 28 июня 1926 г. (Собр. узак. 1926 г., № 39, ст. 304) Свердловский Городской совет постановляет:

§ 1.

Открытие ресторанов, кафе, буфетов и других заведений для потребления пищи на месте допускается при условии получения от городской части окрздравотдела справок о соответствии помещений для открываемого заведения (предприятия).

§ 2.

При открытии столовой должны быть предусмотрены следующие помещения: а) кухня, б) кладовая при ней, в) погреб или ледник, г) Гард-Манже, д) моечная, е) заготовочная, ж) обеденные зала, з) помещение для обслуживающего персонала и для хранения его одежды, и) раздевальная, к) уборные с умывальниками.

§ 3.

Помещения упомянутых заведений должны быть теплыми, сухими, с достаточным количеством света (отношение световой поверхности окон к площади пола должно быть не менее 1:10) и минимальной высотой в 3 метра и содержаться в чистоте и опрятно.

§ 4.

Во всех заведениях, указанных в настоящем постановлении, должна быть оборудована рациональная вентиляция по согласованию с технадзором.

§ 5.

При каждом заведении, указанном в настоящем обязательном постановлении, должны быть надлежащим образом оборудованы теплые мужские и женские уборные. Уборные должны быть расположены вблизи кухонь и кладовых для естественных припасов.

ПРИМЕЧАНИЕ. Уборные, устраиваемые во дворах, должны находиться на расстоянии не ближе 15 метров от жилых помещений и 25 метров от источников водоснабжения; на таком же расстоянии должны быть помойные ямы, причем последние и ямы уборных должны быть бетонированными.

§ 6.

Двор при столовой должен быть замощен.

§ 7.

Входы в коридоры и уборные в вечернее время должны быть достаточно освещены электричеством, а при отсутствии естествен. освещений уборные и темные коридоры и лестницы должны освещаться в течение суток.

§ 8.

Столовые, кафе, рестораны, чайные и буфеты не могут находиться в подвальных помещениях и не должны сообщаться с жилыми квартирами.

§ 9.

В каждом помещении должна иметься для питья кипяченая вода в графинах или закрытых баках с краном, закрывающихся на замок. При них должен быть стакан или эмалированная кружка, а также таз или ведро для споласкивания воды.

§ 10.

Шафы, буфеты для хранения столового белья и посуды должны содержаться в чистоте. Чистое столовое белье воспрещается хранить в одном месте с грязным. Для хранения грязного белья должна иметься специальная корзина или ларь.

§ 11.

В общих комнатах не должно быть никаких отделений или комнат, образуемых перегородками или занавесами и принадлежностей домашнего обихода, не требующихся по роду деятельности заведения.

§ 12.

Буфеты и шафы для хранения напитков, посуды и др. должны содержаться чисто, опрятно; прилавки, полки должны быть окрашены масляной белой краской или обиты клеенкой, цинком или сделаны из мрамора.

§ 13.

Столы во время торговли должны покрываться чистыми белыми скатертями или клеенками, иметь для соли лопаточки, горчицы—ложечки, перчатки с плотно-закрывающимися крышками.

§ 14.

Находящиеся в буфетах холодные закуски должны покрываться стеклянными колпаками или находиться в стеклянных ящиках.

§ 15.

Всякого рода посуда, употребляемая для подачи кушаний и напитков посетителям, после каждого употребления должна тщательно кипятиться и мыться в горячей воде с прибавлением соды и мыла чистой щеткой в особых тазах, имеющих сток, при частой смене воды после чего посуда должна промываться в кипяченой воде в отдельном тазу.

§ 16.

В столовых и помещениях для приготовления пищи должна соблюдаться чистота. Спать, держать постельные принадлежности, а также платье, обувь, производить стирку белья в этих помещениях воспрещается.

Уборка в помещениях должна производиться исключительно влажным путем.

§ 17.

Посетители столовых, ресторанов и др. должны наблюдать порядок и тишину; курить исключительно в особо отведенной комнате; не разбрасывать бумажек, окурков и пр., а также не плевать на пол, а пользоваться для этой цели специальными мусорницами и плевательницами.

§ 18.

Воспрещается вводить во всех помещениях столовых собак, а равно содержать при них домашних животных и птиц.

§ 19.

Кухня при заведении должна иметь светлое, достаточно просторное и вентилируемое помещение. Над плитой должен быть зонт с выдвижной трубой. При кухне должен быть умывальник с чистым полотенцем и мылом. В летнее время окна и двери должны быть снабжены густыми проволочными сетками.

§ 20.

При кухнях должны быть кладовые для хранения съестных припасов с приспособлениями для хранения в летнее время. Хранение посторонних предметов в кладовой воспрещается.

Кладовые, лари, шкафы для хранения съестных припасов и напитков должны быть сухие и содержаться в чистоте и порядке. Они должны иметь плотно-сколоченные полы, оштукатуренные стены и потолок. Самые припасы должны предохраняться от пыли, мух и пр. специальными покрывками или чистыми полотенцами. Лари для хранения продуктов (рыба, мясо, готовые кушанья и проч.) должны быть устроены из плотно сколоченных досок с оцинкованной обшивкой внутри и с плотно закрывающимися крышками. Причем необходимо принимать меры к охранению помещений от грызунов путем истребления их.

§ 21.

Для хранения кухонной посуды должны быть устроены специальные полки.

§ 22.

Кухонные столы, предназначенные для разборки продуктов, должны быть оцинкованы и иметь стоки.

Как исключение могут быть допущены столы без обивки цинком для приготовления мясных продуктов, которые должны содержаться безукоризненно чисто.

§ 23.

Воспрещается допускать на кухню посторонних посетителей, а также курить во время производства работы на кухне.

§ 24.

Обслуживающий заведение персонал должен иметь чистое белье и передники, а кухонная прислуга—халаты с колпаками из чистого белого материала. Для хранения спецодежды и обыкновенной одежды должны быть специальные шкафы.

§ 25.

Лица, непосредственно работающие в столовых, ресторанах, чайных, пивных, должны подвергаться не менее одного раза в месяц врачебному освидетельствованию.

§ 26.

Для хранения дров в количестве дневной потребности должен быть установлен особый ящик.

§ 27.

Виновные в нарушении настоящего обязательного постановления подвергаются в административном порядке следующему взысканию: предупреждению, штрафу до 100 рублей или принудительным работам на срок до одного месяца.

Нач. отд. милиции могут налагаться следующие взыскания: предупреждение, штраф до 5 руб. и принудительные работы до 5 дней.

§ 28.

Наблюдение за выполнением настоящего обязательного постановления возлагается на горчасть здравотдела, горадмчасть и их органы.

§ 29.

Настоящее обязательное постановление вступает в силу через две недели по опубликовании и действие его распространяется на г. Свердловск и В.-Исетский завод.

Зам. председателя городского совета **Сибрин.**

Секретарь городского совета **Кириллов.**

О соблюдении санитарных правил на базарах, рынках и при производстве торговли съестными припасами.

Обязательное постановление Свердловского Городского Совета Р. и К. Д.

12 января 1929 г.

№ 28.

г. Свердловск.

В целях улучшения санитарного состояния базаров и рынков и установлены наблюдения за торговлей съестными припасами на основании постановления ВЦИК и СНК от 28 июня 1926 года (С. У., 1926 г., № 39, ст. 304) Свердловский Городской Совет и устанавливает:

§ 1.

Открытие торговли съестными припасами допускается при условии получения от Горчасти Окргдравотдела удостоверений о соответствии санитарным правилам помещений, предназначенных для торговли.

§ 2.

Все места торговли (рынки, базары) должны содержаться в надлежащей чистоте, ежедневно до открытия очищаться от мусора, навоза и других нечистот.

ПРИМЕЧАНИЕ: Очистка базаров и рынков возлагается на Горкомхоз, который имеет право заключать специальные соглашения с рыночными комитетами.

§ 3.

Проезды, проходы на рынках между рядами должны быть свободны, проезды должны быть не уже $8 \frac{1}{2}$ метров, главные проходы не уже 3 метров, а проходы в отдельных рядах от $1 \frac{1}{2}$ до 2-х метров в ширину.

§ 4.

Продávка пищевых продуктов на рынках и базарах должна производиться в отдельных для каждого продукта рядах, отводимых Горкомхозом.

§ 5.

Торговля пищевыми продуктами в лавках и магазинах должна производиться в просторных, светлых и опрятно содержимых помещениях с достаточным количеством инвентаря (прилавки, полки, совки и проч.), при чем помещения не должны загромождаться лишним товаром. Торговые помещения не должны сообщаться с жилым помещением.

§ 6.

Одежда продавцов должна храниться в отдельном помещении: в специальных шкафах или ящиках.

§ 7.

В помещениях для торговли должны быть установлены умывальники с необходимыми принадлежностями для мытья рук (мыло, полотенце).

§ 8.

Лотки, корзины, решета и др. принадлежности торговли съестными припасами воспрещается ставить непосредственно на землю, тротуары и мостовые, для них должны быть установлены стойки не ниже 0,71 метра (1 аршина) высоты.

§ 9.

Все кондитерские изделия, колбасы, сыры и др. пищевые продукты, неподлежащие обработке перед едой, должны быть защищены со стороны покупателей и сверху — стеклянными заграждениями.

В летнее время эти продукты должны со стороны продавца завешиваться чистой марлей.

§ 10.

Торговля съестными продуктами, рыбой, печеным хлебом и различными съестными припасами допускается исключительно в закрытых помещениях (лавки, киоски), за исключением продажи крестьянами в базарные дни с возов привезенного ими мяса, рыбы, хлебных, молочных продуктов и овсяной. Столы, стойки и стены лавок, на которых лежат и висят мясные продукты, должны быть обиты оцинкованным железом или клеенкой.

Хранение в мясных лавках снятых с туш кож, копыт, рогов допускается не более одних суток в особых оцинкованных ящиках с плотно закрывающимися крышками (ящики должны быть устроены со сквозными отверстиями).

§ 11.

Продажа мясных продуктов допускается только после ветеринарного осмотра, а удостоверение чего на них должно быть поставлено клеймо.

В каждой лавке должны быть вывешены образцы клейма мяса.

§ 12.

Перевозка мясных продуктов допускается в телегах, обитых оцинкованным железом и покрытых чистыми покрывалами.

Перевозка мясных туш должна производиться исключительно в крытых повозках.

§ 13.

Продажа мороженого, помимо закрытых помещений (буфетов, ресторанов и т. д.) производится исключительно в специальных киосках, при чем в них для мытья посуды должна иметься постоянно кипяченая вода, чистое полотенце и умывальник.

§ 14.

Торговля квасом, фруктовыми водами и вообще напитками должна производиться в крытых помещениях; стаканы должны мыться исключительно кипяченой водой.

Все вышеуказанные напитки допускаются в продажу в совершенно целых бутылках, крепко закупоренных чистыми пробками с этикетками заводов, зарегистрированными в Горчасти Окраздравотдела.

§ 15.

Продавцы в розницу сладостей (пирожного, конфет, ириса и пр.) должны иметь для товара ящики под стеклом.

§ 16.

Продажа с лотков съестных продуктов должна быть сосредоточена только на базарах и рынках.

§ 17.

Торговцы съестными припасами должны иметь поверх одежды чистые халаты или

фартуки с рукавами из белого материала, поверх халатов или фартуков допускаются лакированные нарукавники.

§ 18.

Воспрещается торговать съестными продуктами лицам, страдающим заразными болезнями. Все лица, торгующие съестными продуктами, должны подвергаться ежемесячно медицинскому осмотру.

§ 19.

Продаваемые продукты должны быть, безусловно, доброкачественными.

§ 20.

Продукты, признанные негодными и фальсифицированными, подлежат уничтожению или утилизации в присутствии санитарного надзора.

§ 21.

Наблюдение за выполнением настоящего обязательного постановления возлагается на органы милиции и санитарный надзор Горчасти Окраздравотдела.

§ 22.

Виновные в нарушении настоящего обязательного постановления подвергаются в административном порядке по постановлению Горчасти следующего взысканию: предупреждению, штрафу до 100 рублей или принудительным работам на срок до 1 месяца.

Начальники отделений милиции могут налагать предупреждение, штраф до 5 руб. или принудительные работы до 5 дней.

В случае исплаты допускается замена штрафа принудительными работами.

§ 23.

Настоящее обязательное постановление вступает в силу через две недели по опубликовании и действие его распространяется на гор. Свердловск с Верх-Исетским заводом.

Зам. председателя Городского Совета **Сибрин.**

Секретарь Городского Совета **Кириллов.**

Об открытии и содержании театров, кино и других зрелищных предприятий.

Обязательное постановление Свердловского Городского Совета Р. и К. Д.

14 января 1929 г.

№ 29.

г. Свердловск.

В целях установления порядка и соблюдения правил санитарии в театрах, кино и других зрелищных предприятиях, на основании постановления ВЦИК и СНК от 25 июня 1926 г. (С. У., 1926 г., № 39, ст. 304) Городской Совет постановляет:

§ 1.

Открытие театров, кино и других зрелищных предприятий допускается при условии получения справок от городской части Окраздравотдела о соответствии помещений, открываемым заведениям (предприятиям).

§ 2.

Помещения театров, кино и других зрелищных предприятий должны быть теплыми сухими, с достаточным количеством света и содержаться в надлежащей чистоте.

§ 3.

Во всех помещениях должна быть оборудована вентиляция, приточно-вытяжная или путем установки электрических вентиляторов, по указанию санитарного и технического надзора.

§ 4.

При каждом заведении, должны быть надлежащим образом оборудованные теплые промывные мужские и женские уборные, чисто содержимые, имеющие достаточную вы-

тяжку, при чем устройство уборных вблизи кухонь, кладовых для съестных припасов не допускается.

§ 5.

В каждом заведении должна иметься кипяченая вода в графинах или закрытых баках с краями. При них должны быть стаканы или эмалированные кружки, а также таз или ведро для споласкивания воды.

§ 6.

Воспрещается курение в зрительных залах, в фойе, за кулисами, в буфетах в коридорах и в оркестрах всех увеселительных мест и публичных зрелищ, а также бросание на подоконников, бумажек и шелухи и проч. мимо поставленных для этого урн и плевательниц.

ПРИМЕЧАНИЕ. Курить в указанных помещениях разрешается в специально отведенных для этой цели курительных комнатах.

§ 7.

Уборка помещений должна производиться только влажным способом, при чем раз в неделю — с дезинфицирующими растворами по указанию санитаров.

§ 8.

Все лица, обслуживающие буфеты при зрелищных предприятиях, должны подвергаться ежемесечному медосмотру.

§ 9.

Винные в нарушении настоящего обязательного постановления подвергаются в административном порядке следующему взысканию, предупреждению, штрафу до 100 руб. или принудительным работам на срок до одного месяца.

Начальники отделений милиции могут налагать следующие взыскания: предупреждения, штраф до 5 руб. и принудит. работы до 5 дней.

§ 10.

Наблюдение за выполнением настоящего обязательного постановления возлагается на Горчасть Отдела Здравоохранения, Горадмчасть и их органы.

§ 11.

Настоящее обязательное постановление вступает в силу через две недели по опубликовании и действие его распространяется на г. Свердловск и В.-Исетский завод.

З.м. председатель Городского Совета **Сибрин.**

Секретарь Городского Совета **Кириллов.**

Врид. редактора Ф. Стриганов.

Местонахождение представительства: г. Свердловск, Сибирский просп., д. № 16.

Предмет деятельности: сбыт каменного угля и кокса и побочных продуктов коксования.

Заведует представительством—гр., ПУШКАРЕНКО, ИВАН СТЕПАНОВИЧ.

Зам. Зав. Окрторготделом Ермаков.
Зав. Регистрацией Букин.

РЕЕСТРОВАЯ ПУБЛИКАЦИЯ

о торговой регистрации Закрытого Склада изданий Акционерного Общества под наименованием: «Акционерное Общество Московское Научное издательство «МАНИЗ».

26 января 1929 года Свердловским Окружным Отделом Торговли на основании правил Наркомторга РСФСР по ведению раздела III торгового реестра СССР («Эконом. Жизнь» от 22-V—1927 г., № 114), внесен в реестр филиалов Свердловской части раздела III Торгового реестра СССР под № 52 (пятьдесят вторым).

Закрытый склад изданий Акционерного Общества под наименованием «Акционерное Общество Московское Научное Издательство «МАНИЗ» внесенного в раздел II торгового реестра СССР Наркомторгом РСФСР 13 декабря 1927 года под № 246.

Местонахождение Закрытого склада: гор. Свердловск, ул. К. Либкнехта, д. № 7.

Предмет деятельности: розничная торговля научно-технической литературой Акц. О-ва «МАНИЗ» через агентов и оптовое снабжение означенной литературой книго-торгующих организаций.

Складом заведует гр. СОКОЛОВ, НИКОЛАЙ СЕРГЕЕВИЧ.

Зам. Зав. Окрторготделом Ермаков.
Зав. Торг. Регистрацией Букин.

РЕЕСТРОВАЯ ПУБЛИКАЦИЯ

о торговой регистрации Уральского Кислородного завода Русско-Американского Смешанного Акционерного Общества Сжатых Газов «РАГАЗ».

26 января 1929 года Свердловским Окружным Отделом Торговли на основании Правил Наркомторга РСФСР по ведению раздела III Торгового Реестра СССР («Эконом. Жизнь» от 22-V—27 года, № 114), внесен в реестр филиалов Свердловской части раздела III Торгового реестра СССР под № 51 (пятьдесят первым).

Уральский Кислородный завод Русско-Американского Смешанного Акционерного Общества Сжатых Газов «РАГАЗ» внесенного в раздел I торгового реестра СССР Наркомторгом СССР 7 июня 1926 года под № 164.

Местонахождение Уральского Кислородного завода: г. Свердловск, ул. Машинной и 3-й Загородной.

Предмет деятельности: выработка и сбыт кислорода, а также сбыт других сжатых газов.

Директором завода состоит:

гр-н ЛАДЫЖЕНСКИЙ, ПАВЕЛ АЛЕКСЕЕВИЧ.

Зам. Зав. Окрторготделом Ермаков.
Зав. Торговой Секцией Букин.

Цена 20 коп.

Свердловск. Уралполиграф
тип. «Гранит»
Заказ № 2765. Тир. 2.200
Уралобллит № 359.