

ПРОЛЕТАРИИ ВСЕХ СТРАН, СОЕДИНЯЙТЕСЬ!

XVIII

5137 (ш)

ОКРУГ

ЕЖЕНЕДЕЛЬНЫЙ ОРГАН
СВЕРДЛОВСКОГО
ОКРИСПОЛКОМА и ГОРСОВЕТА

№ 7

Р.К.

ЕЖЕНЕДЕЛЬНЫЙ ЖУРНАЛ

„ОКРУГ“

ОРГАН СВЕРДЛОВСКОГО ОКРИСПОЛКОМА и ГОРГОВЕТА



ПОДПИСНАЯ ПЛАТА:

на год . . . —6 руб., на полгода—3 р.,
на 3 мес.—1 р. 50 к., на 1 мес.—50 к.

ОБЪЯВЛЕНИЯ:

1 страница 120 руб.
 $\frac{1}{2}$ страницы 60 руб.
 $\frac{1}{4}$ страницы 30 руб.

УТЕРИ ДОКУМЕНТОВ:

от 1 до 3-х 1 р. 25 к.
от 3-х до 5-ти 2 „ — „
от 5-ти до 8-ми 3 „ — „

Все подписавшиеся на журнал до объявления новой подписной платы будут получать журнал в течение соответствующих сроков по старой цене.



Деньги и всю корреспонденцию адресовать:
Свердловск, Окрисполком, журнал „Округ“.

Пролетарии всех стран, соединяйтесь!

О К Р У Г

ЕЖЕНЕДЕЛЬНЫЙ ОРГАН
Свердловского Окружного Исполнитель-
ного Комитета и Городского Совета
Рабочих и Красноармейских Депутатов

XVIII

5137 (ш)

№ 7.

2-й ГОД
ИЗДАНИЯ.

18 февраля 1926 г.



Г. СВЕРДЛОВСК.

СО Д Е Р Ж А Н И Е:

Советское строительство

	Стр.
<i>Г. Елизаров.</i> — Итоги перевыборов и задачи новых советов . . .	3
<i>Ив. Ремезов.</i> — К предстоящей посевной кампании	5
<i>Ф. Кириллов.</i> — Выполнение районного бюджета за 1-й квартал 1925—26 г.	8
<i>Гребнев,</i> — Распределяйте правильно средства	13
<i>А. Подосенов.</i> — О налоговых льготах кустарям в сельских местностях	15
<i>Н. Бусыгин.</i> — Сельсоветы и „Округ“	17

Хозяйство округа.

<i>Т. Кочтов.</i> — Торговля округа	19
<i>П. Борисов.</i> — Наездок Свердловского округа и его значение	25

Жизнь районов 29

Х р о н и к а 37

Справочный отдел 39

АДРЕС РЕДАКЦИИ: Свердловск, Орготдел Окрисполкома
(уг. ул. Малышева и Добролюбова).

Прием по делам редакции от 1—3 часов дня.

Рукописи, присылаемые для помещения в журнале, должны быть написаны четко (по возможности на машинке) и только на одной стороне листа.

Во избежание ошибок и недоразумений, следует обязательно указывать на присылаемых для печати материалах имя, отчество, фамилию и точный адрес автора.

Все помещенные в журнале материалы оплачиваются по тарифу.

П. 130515



СОВЕТСКОЕ СТРОИТЕЛЬСТВО

Итоги перевыборов и задачи новых советов.

Кампания по выборам советов в нашем округе — заканчивается. Перевыбранные Советы в большинстве районов уже приступили к работе, а в остальных на днях приступают.

Предварительные итоги перевыборов дают возможность констатировать значительно увеличивающуюся активность населения.

В цифровых данных это выражается следующим образом: при выборах осенью 24 года участвовало 38,03% избирателей, т. е. немногим больше одной трети, при перевыборах весной 1925 года % участия поднялся до 53,7%, в нынешнюю же кампанию мы имеем до 55% участвующих в выборах избирателей. При этом не надо забывать того, что в нынешнем году учет избирателей, явившихся на перевыборы, производился очень тщательным образом, чего не было в предыдущие перевыборные кампании. Тогда могло иметь место (фактически и было) преувеличение количества населения участвовавшего в выборах. По отдельным районам самый высокий процент участия в выборах весной 1925 года 62,6% (В.-Уфалейский район), в нынешнем же мы имеем по отдельным сельсоветам 65%, 68%, 71% (Арамилский, Полевской, В.-Уфалейский район.)

Характер отчетных избирательных собраний нынешнего года также резко отличается от предыдущих перевыборов. Многочисленные выступления с деловой критикой деятельности местных органов власти, практические дополнения в типовой наказ новым составам сельсоветов, значительно больший процент присутствовавших на собраниях и выступавших работниц и крестьянок — все это с достаточной убедительностью показывает степень роста общественного самосознания деревни. Кулацкие вылазки, замаскированные «тоже — деловой политикой» кое-где имели место, но находили дружный отпор со стороны бедняцкой части населения, достигнувшей определенных успехов в деле закрепления союза со средняками.

Обсуждение кандидатур в советы происходило очень оживленно. Имелись случаи, когда списки кандидатов, выставленные местными ячейками ВКП (б) дополнялись новыми кандидатурами из числа членов ВКП (б) и беспартийных. В Полевском районе на избирательном собрании имел место отвод нескольких кандидатов — членов ВКП (б) и РЛКСМ по мотивам недостаточного авторитета кандидатов.

Новый состав депутатов указывает на увеличение количества женщин: в прошлом году имелось 11,7% женщин, в нынешнем около 15. Однако, надо сказать здесь, что процент женщин все же остается пока низким. В два раза увеличилось количество депутатов сельсоветов из сельских интеллигентных работников (учителей, агрономов, врачей и пр.). В прошлом году их было 2,7%, в нынешнем их уже больше 5%. Количество членов ВКП (б) и РЛКСМ, прошедших в сельсоветы, несколько уменьшается — с 26,2% в прошлом году до 25,1% в нынешнем. Однако,

нелепо было бы рассматривать это, как признак уменьшения значения ВКП (б) в деревне. Это произошло исключительно в силу замены некоторых членов ВКП (б) бывших ранее в советах, и без того активно работающих в деревенской общественности, представителями передового крестьянского и рабочего беспартийного актива.

В нашем распоряжении в настоящее время нет еще материала, характеризующего социальный и имущественный состав вновь избранных советов. Но то обстоятельство, что везде наблюдалась наибольшая активность среди бедняцкого населения (специальные предвыборные собрания бедноты) заставляет предполагать, что в сельсоветы прошли в большей части бедняки и близкая к ним средняцкая часть населения.

Имели место в перевыборной кампании и недостатки, из них в первую очередь необходимо отметить — очень слабое участие в перевыборной подготовке ККОВ'ов, затем, недостаточно развитая организационная деятельность местных организаций (неудачные дни перевыборов, длинная утомительная повестка отчетных и избирательных собраний, слабое предварительное обсуждение кандидатур на собраниях актива и т. п.).

В общем же и целом надо признать результаты перевыборной кампании безусловно удовлетворительными.

Главнейшие задачи, стоящие перед новыми советами, исчерпывающе выявлены в наказах депутатам. Но для того, что-бы эти задачи были разрешены, для того, чтобы пожелания населения не остались только на бумаге, но были претворены в жизнь, новым советам необходимо сразу же задуматься над вопросами организационного порядка. В деятельности советов предыдущего состава с особой резкостью били в глаза — отсутствие плановости в работе и недостаточная связь органов власти с населением.

Правильный подход и разумное разрешение этих двух вопросов обеспечить плодотворную деятельность советов.

О плановой работе мы очень много говорим. Во многих сельсоветах и Риках, так называемые «планы» имеются.

Но одно дело — рассуждать о необходимости плана, другое разработать действительный, жизненный, рабочий план своей деятельности.

В основу плана работ должны быть положены — во первых — положение о сельсоветах (само собой разумеется, его все члены сельсовета должны знать на зубок), во вторых — наказы избирателей. Разобрать положение и наказ до мелочей, выявить имеющиеся возможности, силы и средства для осуществления наказа, определить календарные сроки проведения тех или иных мероприятий в жизнь, пратически распределить обязанности, вытекающие из осуществления мероприятий, между организациями и отдельными членами совета, — вот главнейшие этапы составления плана. Отдельные части плана необходимо предварительно прорабатывать в соответствующих секциях сельсовета. Последнее свяжет теснейшим образом секции с президиумом и в результате будет иметься правильно функционирующий сельсовет в целом.

Райисполкомы должны всемерно помочь сельсоветам в выработке плана, не только дачей письменных указаний и распоряжений, но и личным участием в выработке плана представителя Райисполкома (лучше члена Президиума РИК'а, прикрепленного к данному сельсовету).

Другой важнейший вопрос, определяющий степень жизнеспособности сельсовета, это вопрос связи сельсовета с населением. Связь сельсовета с населением должна носить органический характер. Регулярно периодически созываемые общие собрания населения, на которых сельсовет инфор-

мирует избирателей о своей работе, вызовут то взаимодействие между властью и населением, которое необходимо в советских условиях и которое обеспечит правильную линию деятельности сельсовета.

Очень часто созывать общие собрания не следует: это притупит интерес к ним. Но, как правило, раз в месяц, советоваться с избирателями—надо. Связь власти с населением иногда у нас выливается в нежелательные формы. Под давлением свыше местные ведомственные должностные лица часто отчитываются перед населением. И иногда получается так, что в понедельник отчитывается — нарсудья, во вторник — страховой агент, в среду — начальник милиции, в четверг — агроном и т. д. и т. д. Конечно, подобная бессистемность в корне подрывает здоровое и жизненное начинание — ближе связаться органам власти с населением. Сельсоветы должны учесть это и ввести отчеты местных работников в систему, сделать их планомерными. Отчеты должностных лиц необходимо заслушивать на пленумах сельсоветов, а на общих собраниях ставить не чаще раза, двух в течение года.

В общей же информации сельсовета своим избирателям надо включать и работу тех должностных лиц, чьи доклады были заслушаны на пленумах сельсовета.

Выборы в советы, повторяем, прошли удовлетворительно, обновленный состав советов дал преимущество деревенскому активу. И надо думать, что при должном учете значения плана в работе и связи с населением, сельсоветы справятся с своими многообразными обязанностями и будут медленно, но неуклонно, переустраивать деревенскую жизнь на новых социалистических началах.

Общий тон советской работе в районе, обычно, дает районный съезд Советов. В ближайшие дни районные съезды начинаются. И нет сомнения в том, что они справятся со своими задачами. Залогом этого являются результаты перевыборной кампании.

Г. Елизаров.

К предстоящей посевной кампании.

Если в прошлом 1925 г. перед началом весенней посевной кампании была уже возможность говорить о том, что сельское хозяйство достаточно прочно встало на путь количественного восстановления и укрепления, то тем очевиднее это количественное возрождение вырисовывается теперь, перед наступлением нынешней весенней кампании.

Так, год тому назад мы отмечали, что посевная площадь в нашем округе только на 8% уступает площади дореволюционного периода, что количественный рост в основных отраслях животноводства также позволяет рассчитывать на полное его восстановление. Нынче мы имеем возможность отметить уже полное восстановление размеров посевной площади дореволюционного периода и количественный рост животноводства, превзошедший количественные данные дореволюционного времени по всем отраслям, за исключением конского состава.

Поэтому гораздо настоятельнее, чем в прошлом году, встает вопрос о том, что внимание земельных органов должно быть отныне сосредоточено на мероприятиях, направленных на качественное улучшение сельского хозяйства, поднятие доходности крестьянского хозяйства, повышение качества производимой им продукции.

Само крестьянство осознало необходимость этого. Население землеустраивающихся районов округа особенно отчетливо выражает желание

улучшить свое хозяйство на основах полного его переустройства. В первую очередь со стороны населения пред'являются требования о скорейшем проведении вслед за межселенным землеустройством внутриселенного землеустройства. Требования на землеустроительные работы в Окружное Земельное Управление поступают в таком количестве, что оно в виду недостатка технических сил и средств не в состоянии полностью удовлетворить их. В связи с этим наблюдаются случаи, когда население приступает к внутриселенному переделу самостоятельно, без участия землеустроителя и лишь с помощью и советами агронома.

Таким образом, помимо окончательно определившегося количественного восстановления основных отраслей сельского хозяйства, мы имеем налицо к началу нынешней посевной кампании еще один чрезвычайно важный фактор—это сдвиг крестьянства в сторону пересмотра и улучшения способов хозяйствования.

Эти два основные момента позволяют план проведения весенней посевной и вообще сельско-хозяйственной кампании в текущем году строить главным образом на принципе проведения мероприятий, направленных на качественное развитие основных отраслей сельского хозяйства.

При этом, поскольку задачей земельных органов является повышение производительности всей массы крестьянских хозяйств, особенное внимание в плане весенних работ уделяется мероприятиям массового характера. Наличие интереса к этим мероприятиям со стороны крестьянства позволяет рассчитывать на то, что население примет самое активное участие в проведении их. Это активное, живое участие населения является необходимым условием для успешности осуществления всех намеченных земельными органами мероприятий. Без активного участия населения работа агрономов, землеустроителей, ветеринаров не даст должных результатов и может быть сведена на «нет». Об этом обстоятельстве следует крепко помнить как земельным работникам, так и самому крестьянству.

Для того, чтобы положить начало практическому освещению и разъяснению мероприятий, намеченных по разработанному Окружным Земельным Управлением и одобренному Окружным Исполнительным Комитетом плану проведения в текущем году весенней сельско-хозяйственной кампании, остановимся на одном из мероприятий, проведением которого начинается подготовка к весеннему севу,—на сортировании семенного материала.

Это мероприятие, вместе с другим мероприятием—протравливанием имеет целью оздоровление семенного материала.

«От плохого семени не жди хорошего племени», говорит народная пословица. Какие семена нужно считать хорошими,—знает каждый крестьянин: предназначенные для посева семена должны быть крупными, полновесными, не затхлыми, не должны содержать в себе примеси посторонних семян, особенно сорных трав и т. д.

Поэтому при подготовке семян для сева необходимо прежде всего их отсортировать.

Во время молотбы каждый крестьянин производит очистку зерна от сора и пыли. Для этого зачастую применяется самый простой способ—отвеивания на ветру лопатой. Однако, отвеивание не удаляет семян других хлебов и тяжелых семян сорных трав. По этому после отвеивания не получается достаточно однородных и чистых семян, пригодных для посева.

Равным образом не дает достаточных результатов и пропуск зерна через веялку: после него зерно получится, конечно, чище, чем при отвеивании лопатой, но все же будет содержать в себе и маловесные зерна, и посторонние примеси.

Чистые полновесные семена, вполне пригодные для посева, могут быть получены только путем пропуска зерна через сортировку.

Сортировки бывают разных систем. Сортировки простых систем отбирают семена преимущественно по весу. При пропуске зерна через сортировку простой системы оно значительно очищается, и могут остаться в нем в небольшом количестве лишь семена других хлебов и семена куколя. Для получения семенного овса достаточно отсортировать его на простой сортировке.

Наилучшее отсортирование достигается при пропуске зерна через «Триер», который отбирает семена по величине и форме. При сортировании «Триером» получают вполне пригодные для посева чистые и однородные семена. Поэтому пшеницу необходимо, по возможности, сортировать именно «Триером», причем наилучший результат будет, если пропустить пшеницу сначала через сортировку, затем через «Триер».

Польза сортирования очевидна. Многолетний опыт говорит, что урожай от сортированного зерна получается на $\frac{1}{6}$ больше, чем от несортированного. Таким образом, одним только сортированием крестьянство имеет возможность на $\frac{1}{6}$ увеличить урожай, т. е. вместо каждых 10 пудов обычно собираемого хлеба иметь около 12-ти пудов.

Польза эта достаточно осознана населением. Об этом говорит то обстоятельство, что с каждым годом сортирование проводится все в больших размерах. Результаты кампании по сортированию в прошлом году были уже настолько значительны, что теперь Округное Земельное Управление ставит своей задачей не только агитацию за сортирование, сколько правильную организацию работ и точный учет их.

В части агитационной нелишним будет, однако, напомнить, что нужно стремиться к отсортированию всего зерна полностью, причем лучше всего проводить сортирование в период, предшествующий севу.

В части организационной основные вопросы сведутся к трем: 1) разработка плана сортирования, 2) организация работ и 3) учет работ.

Для составления плана сортирования и установления контрольной цифры подлежащего сортированию зерна по каждому району необходимо прежде всего точно учесть имеющиеся в районе сортировальные машины, принадлежащие как организациям, так и отдельным лицам. Само собой разумеется, при учете следует принимать в расчет исправность и степень пригодности каждой машины. Одновременно необходимо принять все меры к приведению в годное состояние всех поддающихся ремонту неисправных машин. Исходя из количества машин, составляется план сортирования и определяется контрольная цифра по району из расчета наиболее полного использования всех имеющихся машин. Составление плана и определение контрольной цифры лежат на обязанности заведующего земельным столом и участкового агронома совместно.

Плата за сортирование устанавливается согласно расценки Наркомзема в пределах от $\frac{1}{2}$ коп. до 1 копейки с пуда при сортировании «Триером» и от $\frac{3}{10}$ до $\frac{1}{2}$ копейки, при сортировании сортировкой.

При сортировании, как и при проведении любого массового мероприятия, серьезное внимание должно быть уделено бедноте. Семена бедняцких хозяйств следует отсортировывать бесплатно и при этом в первую очередь.

Весьма важное значение имеет для земельных органов правильный учет результатов всех массовых мероприятий.

Учет сортирования в районе должен быть организован таким образом: земельный стол должен обязать все организации, имеющие сорти-

ровальные машины, представлять двухнедельные сводки о количестве отсортированного зерна с обязательным указанием особо количества просортированного бесплатно зерна бедняцких хозяйств.

Такие же двухнедельные сводки должны будут представлять земельному столу сельсоветы в отношении работы машин, принадлежащих отдельным лицам.

Земельные столы на основании поступивших сводок составляют и представляют в Окргземуправление двухнедельные сводки по району. В этих сводках тоже следует отдельно указывать количество бесплатно отсортированного зерна беднейших хозяйств, а также количество зерна, отсортированного частновладельческими машинами.

Итак, в части проведения кампании по сортированию работа земельных столов и участкового агроперсонала должна заключаться:

- 1) В разъяснении населению пользы сортирования.
- 2) В проведении учета всех имеющихся машин и заботе об обеспечении своевременного ремонта их.
- 3) В разработке плана и установлении контрольной цифры по району.
- 4) В обеспечении бесплатного и в первую очередь сортирования семян для бедноты.
- 5) В организации учета работ.

Заботой же самого крестьянства должно быть заблаговременное отсортирование семян с таким расчетом, чтобы была возможность к началу сева отсортировать все посевное зерно.

При дружной совместной работе в этом направлении земельных столов, агроперсонала и самого населения мы обеспечим себе повышение урожая на целую шестую часть.

Ив. Ремезов.

Выполнение Районного бюджета за 1 квартал 1925-26 бюджетного года.

В нашем журнале (Округ, № 3—4 за 1926 год) мы уже отметили (правда, предполагаемый) результат исполнения бюджетов районов. Законченный отчет за 1-й квартал дает возможность сделать прямые и ясные выводы о том, в каком положении находится райбюджет.

Как и мы с окружным бюджетом, так и Райисполкомы вступили в текущий бюджетный год с задолженностью, в свое время в бюджет не включенной, в сумме 80060 руб., с наличностью средств, идущей на покрытие этой задолженности в 15.675 руб. Таким образом, оставалось задолженности, не обеспеченной доходами, падающей тяжестью на бюджет текущего года—64384 рубля.

Финансовый план на 1-й квартал по всем районам намечался:

В доходах —684.607 руб. или 23,8% от годов.

В расходах—756.729 руб. „ 24,6% „

Дефицит 1-го квартала определялся в 72.122 руб., т. е, почти равнялся сумме задолженности на 1/Х, дополнительно принятой. Без задолженности финансовый план районов на 1- квартал был бы сведен почти без дефицита.

Тем не менее не беспокоиться за состояние Райбюджета было нельзя, ибо план планом, а доходы сами не придут. Требовалось достаточное внимание к доходам, о чем Окрфинотдел не один раз предупреждал районы.

Фактическое выполнение райбюджета выразилось в таком виде:

	По плану	Фактическое выполнение	% % выпол.		Недовыполнение в сумме
			К год.	К квар.	
Доходы	684.607	660.685	23,15	97,88	17.922
Расходы	756.729	626.478	21,52	82,79	130.251
Дефицит	72.122	905.044	—	—	—

Выполнение доходов и расходов по отдельным районам представляется в следующем виде:

Наименование районов	ДОХОДЫ			РАСХОДЫ		
	Назначено на квартал	Поступило.	% выполнения	Назначено на квартал.	Израсходовано	% выполнения
Арамильский	42015	42668	101,54	44150	44039	99,08
Белоярский	46630	44977	96,45	50150	44096	87,93
Березовский	27828	26570	95,48	30789	25245	81,99
Бисертский	23467	20636	87,93	26442	20472	77,42
В.-Уфалейский	27528	31291	113,67	28028	29251	104,30
Егоршинский	36293	33310	91,78	36431	32383	88,89
Исалинский	69325	68359	98,60	75558	64582	85,47
Кыштымский	68794	71206	103,51	73651	64472	87,53
Михайловский	29059	26641	91,68	33115	24288	73,34
Невьянский	58115	65635	112,94	84987	57729	67,93
Н.-Сергинский	32991	23523	71,30	36355	26395	72,60
Н.-Петровский	22415	25945	115,74	26035	23210	89,15
П.-Уральский	63317	52683	83,17	64434	44812	69,55
Полевской	29649	29373	99,06	32613	30387	93,17
Режевской	43606	39778	91,22	44666	37485	83,95
Ст.-Уткинский	23213	27768	119,47	27492	25027	91,03
Сысертский	40332	36347	90,12	41533	32605	78,50
Итого	684607	666685	97,88	756729	626478	82,79

Из приведенной таблицы видно, что в общем итоге одни районы кварталный план выполнили совершенно удовлетворительно, другие далеко неудовлетворительно.

Что же касается выполнения доходов и расходов по разделам, то мы увидим довольно разнообразную картину.

Для наглядности приведем таблицу выполнения райбюджета по разделам.

Разделы.	НАИМЕНОВАНИЕ ДОХОДОВ	Предпо- ложено на квартал по кассовому расписанию	Поступило.	% выполне- ния к квар- тальным предполож.
1	Остатки бюджетных средств	29127	48801	167,5
2	Бюджетные недоимки по налогам и сборам	21821	16265	74,5
3	Неналоговые доходы, не доступившие в прошлом году	2558	4262	166,6
4	Доходы по сельскому хозяйству	7723	9351	123,4
5	Доходы по коммунальному имуществу и оборочным статьям	38687	31199	82,7
6	Доходы по коммунальным предприятиям .	610	646	105,9
7	Доходы от промышленности и торговли .	5157	5892	114,3
8	Доход от разных предприятий и учре- ждений	3731	1271	34,1
9	Разные поступления	21708	39807	183,4
10	Отчисления от госдоходов	73677	77366	105
11	Отчисления от госналогов	93890	108759	115,8
12	Надбавки к госналогам и сборам	75546	69727	92,3
13	Местные налоги и сборы	47372	37413	79
14	Пособия из общегосударственных средств	—	13345	—
15	Пособия из фонда регулирования	263000	202581	77
16	Целевые пособия из спецфонда, капит., спецсредства и др. источники	—	—	—
17	Поступления по займам	—	—	—
	Всего	684607	666685	97,4

Разделы.	НАИМЕНОВАНИЕ РАСХОДОВ	Предпо- ложено на квартал по кассовому расписанию.	Израсходи- вано.	% выполне- ния к квар- тальным предполож.
1	Содержание общедминистративных учре- ждений	119367	131839	110,5
2	Охрана общественного порядка	38535	39445	102,5

Разделы	НАИМЕНОВАНИЕ РАСХОДОВ	Предполо- же о на варты по ассовому расписанию	Израсходи- вано	% выполне- ния к квар- тальным предполам
3	Органы юстиции	4488	3436	76,6
4	Народное образование	324328	256566	79,1
5	» здравоохранение	132800	96820	72,9
6	Социальное обеспечение и охрана труда	27733	16751	60,4
7	Расходы по коммунальным предприятиям, не переведенным на хозрасчет	50	—	—
8	Расходы по коммунальному хозяйству	25267	24708	97,8
9	Расходы по путям сообщения	631	459	72,7
10	Содержание помещений для войск	2999	2675	89,2
11	Расходы по сельскому хозяйству	12709	8484	66,7
12	Расходы по местной промышленности	394	324	82,2
13	Отчисления в специальные средства и капиталы	—	—	—
14	Отчисления в фонды регулирования	—	—	—
15	Чрезвычайные расходы	25990	29899	115,0
16	Погашение задолженности	41438	15071	39,4
	· Всего	756729	626478	82,8

При общем невыполнении доходов на 2,7% обращают на себя внимание: невыполнение недоимок на 25,5%, коммунальных доходов на 17,3%, доходов от разных предприятий на 66%, надбавки к госналогам на 8%, местных налогов и сборов на 11% и дотации из окружного фонда регулирования на 23%, при полном, или даже с превышением против плана, выполнении всех других доходств. Основные причины невыполнения доходов кроются в недостаточно энергичном нажиме Райисполкомов на эти доходы. Значительное влияние оказало и тяжелое положение окружного бюджета, не давшее возможности своевременно перевести районам намеченную по плану дотацию.

Как можно усмотреть из той же таблицы, пестрота выполнения расходной части бюджета гораздо значительнее. Если обще-административные и чрезвычайные расходы выполнены с значительным превышением против плана, то основные расходы района: народное образование, здравоохранение, социальное обеспечение и с/хозяйство невыполнены в значительных размерах. Из этого приходится сделать вывод, что в отношении распределения средств в районах дело обстоит еще недостаточно правильно и нормально.

Не лучше обстоит дело, если посмотреть, как произведены расходы (по статьям):

Ст. Ст.	Наименование расходов	Назначено на I-й квартал	Выполнено	% выполнения к кварт. назначен.	% к итогу 4 гр.
1	2	3	4	5	6
1	Зарплата	435607	353585	81,17	56,44
2	Канцелярские расходы	10698	10968	102,52	1,75
3	Хозяйственные расходы	69180	72486	104,78	11,57
4	Капитальный ремонт	16229	23162	142,72	3,70
5	Командировочные	13192	12502	94,77	2,00
6	Продовольствие	50829	41124	80,91	6,56
7	Обмундирование, снаряжение и вооружение	12244	13266	108,35	2,12
8	Приобретение инвентаря	10332	5490	53,14	0,88
9	Расходы по учебн. и научн. части	26312	10526	40,00	1,68
10	Приобретение медикаментов и перевязочных средств	17302	7352	42,49	1,17
11	Приобретение и ремонт приборов и инструментов	527	94	17,84	0,01
12	Созыв с'ездов и конференций	2906	2713	93,36	0,43
13	Разные операционные расходы	27990	10754	38,42	1,72
14	Эксплуатационные расходы	2909	1546	53,15	0,25
18	Пенсии	23949	14152	59,09	2,26
19	Пособия	3095	2189	70,73	0,35
20	Разные непредвиденные расходы	6317	11524	182,43	1,84
21	Новое строительство	1121	3147	220,73	0,50
	§ 1 погашение долгов и уплата % по займам	25661	23461	99,22	4,54
	§ 2 возврат сумм подлежаще поступивших в истекшем бюджетном году	329	1438	437,08	0,23
	Всего	756729	626479	82,79	100

На первом месте стоят расходы непредвиденные (статья 20-я), канцелярские, хозяйственные. Слабо выполняется заработная плата, продовольствие, пенсии. Это обстоятельство также подтверждает, что степень важности удовлетворения потребностей слабо учитывается.

Из общей финансовой работы в районах можно отметить, как положительную сторону, значительное сокращение позаимствований из чужих сумм и выдачи заимообразных ссуд (хотя полностью этот грешок еще не изжит).

Каковы же общие выводы?

Они сводятся к следующему:

Положение районного бюджета тяжелое. Перед районами стоит задача, возможно полного, максимального извлечения доходов, более правильного распределения имеющихся средств, величайшей экономии в расходах. Нужно покончить раз и навсегда со всякими бескредитными, сверхсметными расходами и жить в основном исключительно по плану.

Меньше просьб к Округу—он вам ничего дать не может. Больше энергии, инициативы на месте.

Ф. Кириллов.

Распределяйте правильно средства.*)

При просмотре отчетности РИК'ов за 1-й квартал нового бюджетного года видно, что РИК'и зачастую расходуют свой бюджет не пропорционально между своими учреждениями, расходуя по 1 разделу сметной номенклатуры (по содержанию административных учреждений) более в один квартал, чем положено по смете, при очень незначительных расходах на народное образование и здравоотдел. Правда, РИК'и находятся в не совсем хороших материальных условиях, но не надо им забывать Наробраза и Здравоотдела и за счет последних не налаживать благополучия административных учреждений, так как последние не дополучают от РИК'ов сумм, положенных им по смете на расходы, т. е. не могут правильно развернуть работу, что видно из следующей таблицы:

Наименование расходов	Положено на 1 квартал	Исрасход. в 1-м квартале	% выполнения	Наименование расходов	Положено на 1 квартал	Исрасход. в 1-м квартале	% выполнения
		Белоярский		РИК.			
I р. Обще-администр. учреждения	4517	5445	120,5	IV р Школы	12743	12363	97,0
Горсоветы и сель- советы	4920	3615	73,5	Детдома	3304	3000	90,8
Советы физкульту- ры	354	256	72,3	Детсады	63	70	111,
				Музеи и арх.	2143	1746	81,5
				Ликпункты	490	354	72,2
				Школы д/взр.	54	154	288,8
				Переподготов. учителей			
Итого	9791	9377	95,4	Итого	48994	47783	93,6

*) Статья выдвигенца с арамильской суконной фабрики, работающего сейчас в Окрфинотделе заместителем заведующего п/отд. местных финансов.

Наименование расходов	Положено на 1 квартал	Из расход. в 1-м квартале	% выполнения	Наименование расходов	Положено на 1 квартал	Из расход. в 1-м квартале	% выполнения
		Каслинский		РИК.			
I Обще-администр. учреждения	3879	4134	109,4	IV р. Школы	21840	14529	66,5
Горсоветы и сель- советы	4619	4401	95,3	Детдома	8917	10560	118,4
Советы физкуль- туры	—	106	—	Детсады	—	76	—
Итого	8498	9802	115,3	Музеи и арх.	51	8	14,8
				Библиотеки и избычит.	1919	1287	67,1
				Ликпункты	804	378	47,0
				Школы д/взр. Операц. расх.	—	8	—
				Переп. учит.	120	—	—
				Итого	33748	26858	79,6
		Невьянский		РИК.			
IV р. Обще-администр. учреждения	3909	5672	145,1	IV р. Школы	18346	13894	75,7
Горсоветы и сель- советы	6951	5039	72,5	Детдома	9051	5548	66,3
Советы физкуль- туры	137	80	58,4	Детсады	575	295	51,3
Разные операци- онные расходы	435	626	143,8	Музеи и арх.	113	—	—
Итого	11432	11420	99,9	Библиот. и из- бы читальни	2820	2595	92,0
				Ликпункты	305	112	46,5
				Школы д/взр.	585	—	—
				Итого	31795	22476	70,7

Хотя местный бюджет растет год от года, в виду роста промышленности и торговли, а также и развития сельского хозяйства, но растут и потребности населения, тяга к поднятию культурного уровня требует более увеличенной сети школ, большего развертывания работы по политическому образованию и прочее, так что Окрисполком при всем своем желании не сумеет удовлетворить эти потребности, которые превышают рост сметных бюджетов. А для того, чтобы выйти безболезненно из этого положения, председателям РИК'ов совместно с Завфинчастями сле-

дует правильно распределять средства, учитывая расходы первой необходимости, не стараясь делать закупок, которые могут быть сделаны в другой сезон, а также стараться не превышать определенную для расхода сумму. Упорядочить свои аппараты, путем подбора квалифицированных работников не по количеству, а по качеству. Обратит внимание на своевременное выявление недоимщиков, а также путем правильного подхода к обложению по всем статьям дохода наладить и упорядочить работу по районам.

Гребнев.

О налоговых льготах кустарям в сельских местностях.

К мероприятиям, направленным к поднятию кустарных промыслов в сельских местностях, в области налогов относятся постановления ЦИК и Совнаркома СССР от 10-го апреля прошлого года о налоговых льготах сельским кустарям и ремесленникам и от 12 июня прошлого же года— о налоговых льготах мелким кустарным промышленным предприятиям в сельских местностях.

Характерной чертой этих постановлений является, во-первых: к числу кустарей и ремесленников, предусмотренных означенными постановлениями, относятся кустари и ремесленники, работающие в сельских местностях единолично или с помощью членов семьи или наемных рабочих в числе не более 3-х человек.

Под членами семьи, которые при обложении промналогом не учитываются, закон понимает как родственников по крови, так и по свойству, а также лиц, вошедших в семью в порядке усыновления или примачества и, наконец, лиц, состоящих на иждивении главы семьи, при наличии о том удостоверения сельсовета. Понятие принадлежности к одной семье закон связывает с принадлежностью членов семьи к одному двору. Отсюда члены одной семьи, хотя бы и по крови, но не одного двора, например, отделенные сыновья, при применении вышеуказанных постановлений учитываются как наемные рабочие. Поясним это примером: семья кустика состоит из 3-х взрослых человек, кроме его самого. Если все члены семьи проживают вместе с кустарем в одном дворе, то эти члены семьи не учитываются, и если кустарь работает с ними, то в этом случае он считается работающим как бы единолично; если же часть членов его семьи, например, два сына, живут отдельно от отца, то при работе совместно с отцом они будут рассматриваться уже как наемные рабочие, и в этом случае этот кустарь получит льготу не по закону 10 апреля, а по закону 12 июня, т. е. в первом случае он будет совершенно освобожден от обложения промналогом, а во втором случае должен будет выбрать патент на промышленное предприятие 1-го разряда.

Второй характерной чертой является льготный учет ученичества, а именно: первые два ученика совсем не учитываются, из остальных же учеников каждые два ученика считаются за одного рабочего, причем при нечетном числе учеников каждый излишний ученик сверх четного числа считается за одного взрослого рабочего, т. е. один и два ученика, сверх первых двух, считаются за одного рабочего, 3 и 4 за двух, 5 и 6—за трех.

Следующей важной чертой этих постановлений является широкое право реализации продукции кустарями без выборки отдельных торговых патентов, при условии торговли этими изделиями непосредственно из промышленного заведения или на базарах и ярмарках, с рук, с востов и т. п. помещений, но без устройства особых торговых заведений. При наличии последнего должен быть выбран соответствующий патент, как на торговое предприятие. Но выборка патента не лишает кустаря права на те льготы в отношении производства, кои предусмотрены вышеупомянутыми постановлениями ЦИК'а СССР. Льготой по освобождению от выборки патентов на торговлю кустарными изделиями при указанных условиях не пользуются кустари, производящие изделия из золота, платины, драгоценных камней и дорогих мехов.

Весьма существенной чертой этих постановлений является то, что ни оборудование, ни применение механических двигателей, ни устройство специальных помещений не влияют на применение льгот к кустарям.

Сельские кустари и ремесленники, работающие единолично или с помощью членов своей семьи (одного двора), совершенно освобождаются от обложения промналогом, подоходным же налогом (категорным) облагаются по самой низкой ставке и в том лишь случае, если их кустарное занятие или ремесло является основным. Если же это занятие является подсобным сельскому хозяйству кустаря, то в этом случае кустарь, как облагающийся сельско-хоз. налогом, подоходным налогом не облагается. Обложение же кустаря прогрессивным подоходным налогом при условии привлечения его к обложению основным (категорным) подоходным налогом стоит в зависимости от полученного им в предшествующее окладному полугодие дохода.

Кустари, принужденные по роду своего промысла, например, кузнецы, пользоваться силою помощника, приравниваются к единоличным кустарям даже и в том случае, если эти кустари или ремесленники имеют одного наемного работника. К числу такого рода промыслов постановлением Наркомфина РСФСР отнесены следующие промыслы: кузнечный, горячая штамповка и котельное производство. Во всех остальных случаях кустарь, работающий с одним наемным рабочим, обязан выбирать патент на личные занятия 1-го разряда. Мелкие кустарные промышленные предприятия с числом наемных рабочих не более 3-х человек, по закону от 12 июня 1925 г. освобождаются от обложения уравнительным сбором, взамен чего владельцы этих предприятий уплачивают двойную стоимость патента.

Для производства свободной от обложения промналогом торговли ремесленник или кустарь должен получить из подлежащего РИК'а особое удостоверение, выдаваемое как на имя самого кустаря, так и членов его семьи, участвующих в производстве. Удостоверение это выдается в одном экземпляре, и производить торговлю по нему одновременно может только одно из указанных в удостоверении лиц, а не несколько.

В целях более тесного сближения кустарей и объединения их труда, а этим самым и облегчения производства продукции и сбыта ее, закон совершенно освобождает от обложения промналогом кустарно-промысловые товарищества (артели), организованные в установленном порядке, если членами их состоят исключительно кустари и ремесленники, работающие без применения наемного труда, независимо от наличия механического двигателя, а также и от того—производится ли работа в одной мастерской, или на дому у участников товарищества.

Из вышеприведенного обзора действующих постановлений о налоговых льготах кустарям и ремесленникам видно, насколько широко

пошло правительство навстречу кустарям и ремесленникам, несмотря на то, что всякая налоговая льгота несет с собой известные потери в доходной части государственного бюджета. Но власть, заинтересованная в содействии развитию кустарных промыслов, не боится тех убытков, которые неизменно следуют за всякой льготой, раз это необходимо для развития благосостояния нашего хозяйства.

А. Подосенов.

Сельсоветы и „Округ“.

Издающийся Окружным Исполнительным Комитетом журнал «Округ» имеет своей основной и главной целью *обслуживание* низового советского, кооперативного, профессионального, школьного и вообще—общественника работника деревни, своевременно давая ему руководящий материал по вопросам его повседневной работы.

В связи с этим перед издателем журнала стоят две основные задачи: первая задача—чтобы журнал по своему содержанию был действительно руководящим органом, и вторая—чтобы журнал, предназначенный для обслуживания работника деревни, действительно достигал его и был ему справочником в его повседневной работе.

Выполняются ли эти основные задачи?

Если просмотреть уже вышедшие номера журнала и если заглянуть в районы и деревни Округа и посмотреть—кто его читает—то придется сказать, что стоящие перед издателем основные задачи еще далеко не выполнены.

Первое—это то, что журнал не полностью (не всех, на кого рассчитан) обслуживает. Второе—не все, на кого он рассчитан, читают и пользуются им. Хуже того. Некоторые работники даже не знают, что такой журнал издается. Оба эти явления необходимо как можно скорее устранить.

Прежде всего нужно начать обслуживать работников деревни, которые пока еще ни в какой мере не обслуживаются, в частности необходимо обслужить следующие группы работников:

Первое—это работников кооперации. Для всех ясно, что конкретная постановка перед ними очередных задач их работы крайне нужна и будет достаточно полезна.

Второе—работники КОВ. Пока никаких указаний по их работе (кроме статьи т. Клепацкого в № 1 о перевыборах КОВ) не было дано. А это крайне необходимо, в особенности с приближением весны, когда перед нами будут стоять огромные задачи по обслуживанию бедноты, середняка и красноармейских семей.

Третье—это школьные работники. Они, я думаю, также нуждаются в указаниях в своей работе, и эти указания им необходимо давать.

Четвертое—работники разных добровольных обществ (учителя, крестьянский актив и т. д.) в своей работе зачастую идущие ощупью. Им необходимо дать в качестве указаний обобщенный опыт работы обществ в нашем Округе, и тогда работа будет налаживаться.

Пятое—состав с.-хоз. кружков. Значение с.-хоз. кружков огромно, а вот руководящего материала недостаточно. Лучшее в работе кружков в печать не помещается, а следовательно, и не передается, как пример, в другие более слабые с.-хоз. кружки. А ведь только этим путем, путем указания лучших примеров работы, всем кружкам можно будет улучшить их работу.

Шестое—пионер-работа и работа среди молодежи. Надобность в этом крайне большая, и задачи в области этой работы огромны.

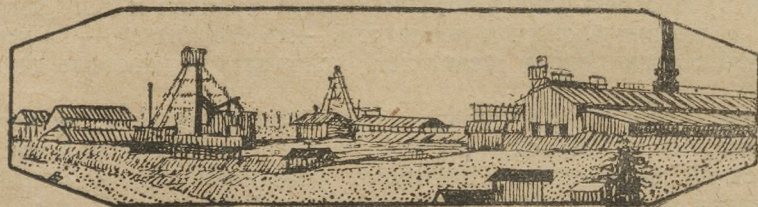
Вот мои замечания по первой части вопроса (т. е. о содержании журнала).

Во всех этих пробелах, надо сказать, больше всего повинны сами работники мест (в особенности работники Сельсоветов, без участия которых в журнале будет вообще трудно учесть запросы работников деревни к журналу).

Вслед за внесением большей разносторонности в содержание нужно принять меры и к тому, чтобы журнал был распространен, как можно шире. Эта задача целиком ложится на сельские советы. Однако, несмотря на то, что Сельсоветы должны бы принять все меры к наибольшему распространению журнала, сделано ими в этом направлении крайне мало.

Писать в «Округ», делиться опытом своей работы, усиленно распространять его — вот очередная задача Сельсоветов и всех работников деревни.

Н. Бусыгин.





Торговля округа.

Штрихи за 1924-25 год.

При сравнении числа современных торговых заведений и оборотов с довоенными можно заметить следующее:

Территориальные единицы	По числу торг. заведен.				Оборот в тысяч. рубл.**)			
	1911 г.*)		1-е полугод. 1924-25 г.		1911 г.		1-е полугодие 1924-25 г.	
	Общее	%	Общее	%	Сумма	%	Сумма	%
Г. Свердловск	866	33,89	1017	54,68	27549	71,92	84139,8	86,97
Округ (без Свердловска)	1689	66,11	843	45,32	10747	28,08	12614,2	13,03
Итого	2555	100	1860	100	38266	100	96754	100

Если принять во внимание, что современный рубль имеет ценность приблизительно в 2 раза меньшую довоенного, то оборот в 1924-25 году будет в 2,5 раза больше оборота 1911 года.

В 1911 году на город Свердловск падало 33,89% торговых предприятий и 71,92% оборота, а на 1-е апреля 1925 г. на г. Свердловск падало 56,68% торговых заведений и 86,97% оборота.

Районы Свердловского округа в 1925 году, по сравнению с 1911 г., имеют меньший процент оборота, но это только относительно, а абсолютные обороты округа, довоенный уровень, например: оборот округа без г. Свердловска в 1911 году был равен 10.747 тыс. руб., а в 1-е полугодие 1925 г. он равнялся 12.614,2 тыс. руб.

Громадный рост торгового оборота Свердловского округа объясняется тем, что Свердловск является распределительным центром области и в нем сосредоточены почти все областные отделения трестов.

Развитие сети торговых заведений и распределение ее по контрагентам за период с 1923-24 г. видны из следующей таблицы:

Период	Государств		Кооператив.		Частная		Всего	
	абсолют.	%	абсолют.	%	абсолют.	%	абсолют.	%
На 1-е октября 1923 г.	113	8,16	234	16,94	1032	74,90	1379	100
На 1-е октября 1924 г.	172	11,01	321	20,55	1069	68,44	1562	113,27
На 1-е апреля 1925 г.	148	7,96	436	23,44	1276	68,60	1860	134,88

*) По данным министерства торговли, в обзоре «торговли средней полсысы Урала».

**) Дальнейшие обороты будут приводиться в тысячах рублей.

Общее число торговых заведений в сравнении с числом торговых заведений на 1-е октября 1923 г. увеличилось на 1-е октября 1924 г. на 13,27% и на 1-е апреля 1925 г.—на 34,88%.

Число государственных торговых заведений в 1923 г. составляло 8,16% общего числа торговых заведений, на 1-е октября 1924 г. поднялось до 11,01% и на 1-е апреля 1925 г. пало до 7,96%.

Количество кооперативных торговых заведений в 1923 г. составляло 16,94%, начиная постепенно расти, и в апреле 1925 г. они уже составляют 23,44% общего числа торговых заведений.

Частные торговые заведения на 1-е октября 1923 г. составляли 74,9% всех торговых заведений по округу, на 1-е октября 1924 г. они опустились до 68,44%, на каком-то уровне оставались и на 1-е апреля 1925 года.

Движение торговых заведений по разрядам в период с 1923 по 1925 г. характеризует следующая таблица:

Период	1 разряд		2 разряд		3 разряд		4 разряд		5 разряд		Раз'ездн.		Всего
	абсо- лют.	%	абсо- лют.	%	абсо- лют.	%	абсо- лют.	%	абсо- лют.	%	абсо- лют.	%	
На 1-е октября 23 года	294	21,36	473	34,46	388	28,27	85	6,15	80	5,83	59	3,93	1279
На 1-е октября 24 года	326	20,88	607	38,86	417	26,69	65	4,16	59	3,78	88	5,63	1562
На 1-е апр. 25 г.	268	14,41	587	31,56	618	33,23	109	5,86	112	6,02	166	8,2	1860

Число торговых заведений 1 разряда медленно падает: с 21,36% на 1-е октября 1924 года они опустились до 17,76% на 1-е апреля 1925 г.

Торговые заведения 3-го разряда медленно растут.

Раз'ездная торговля, по сравнению с 1923 г., на 1-е апреля 1925 года увеличилась почти в три раза.

Рост торговых заведений по полугодиям апрель—сентябрь 1924 г. и октябрь—март 1924-25 г. характеризуется следующими данными:

Период	Государств.	Кооператив.	Частная	Всего
Апрель—март 1924 г.	172	321	1069	1562
Октябрь—март 1924/25 г.	148	436	1276	1860
Более или менее	— 24	+ 115	+ 205	+ 298
На %	— 13,96 %	+ 35,83 %	+ 13,12 %	+ 19,08 %

Как видно из таблицы, число государственных торговых заведений уменьшилось на 13,96%, кооперативные торговые заведения увеличились на 35,83%. Общее число торговых заведений за полугодие увеличилось на 19,08%.

Вся торговая сеть округа распределяется следующим образом:

Территориальные единицы	На 1-е апреля 1924 г.		На 1-е октября 1924 г.		На 1-е апреля 1925 г.	
	абсол.	%	абсол.	%	абсол.	%
г. Свердловск	990	67,71	924	59,15	1017	54,68
Округ (без г. Свердловска)	472	32,29	638	40,85	843	45,32
	1462	100	1562	100	1860	100

Как видно из таблицы, на 1-е апреля 1924 года в городе Свердловске было сосредоточено почти две трети торговых заведений, и только одна треть падала на округ; на 1-е апреля 1925 года на округ падает почти половина всех торговых заведений.

Рост торговых оборотов, распределение его между г. Свердловском и округом характеризует следующая табличка:

Территориальные единицы	2-е полугодие 1923-24 г.		1-е полугодие 1924-25 г.		% -ное отно- шение к 1923-24 г.
	сумма	%	сумма	%	
г. Свердловск	57003,6	86,43	84139,8	86,97	147,6
Округ (без г. Свердловска)	8952,3	13,57	12614,2	13,03	140,90
	65956,9	100	96754,0	100	146,69

Торговые обороты города Свердловска за первое полугодие 1924-25 г. по сравнению с вторым полугодием 1923-24 г., увеличились на 47,68% а оборот округа без г. Свердловска за этот период увеличился на 40,9%.

Рост торговли по округу с городом Свердловском увеличился на 46,69%.

Распределение торгового оборота по разрядам за апрель-сентябрь 1924 г. и октябрь-март 1924-25 г. видно из следующей таблицы:

Разряд торговли	Оборот		Рост или уменьш. (±)	
	апрель-сент. 1924 г.	октябр.-март 1924-25 г.	абсолютн.	%
1 разряд	С в е д е н и я н е т.			
2 »	1101,6	1350,3	+	248,7
3 »	7849,1	9076,4	+	1229,3
4 »	5394,4	6890,9	+	1496,6
5 »	51424,4	79136,2	+	27711,8
Разъездная	187,5	300,2	+	112,7
	65956,9	96754	+	30799,1
				+ 46,69

Из таблицы видно, что торговые обороты с повышением разрядов быстро увеличиваются.

Если увеличение торгового оборота в торговых заведениях 2-го разряда равняется 22,58%, то в 5-м разряде оно достигает 53,89%.

Сравнительно крупное увеличение падает на раз'ездную торговлю—60,11%.

Распределение торговых оборотов по видам торговли г. Свердловска и в районах за 1-е полугодие 1924-25 г. было таково:

Территориальные единицы	оптовая		оптово-рознич.		розничная		Всего	
	сумма	%	сумма	%	сумма	%	сумма	%
г. Свердловск . . .	58804,2	92,43	15504,2	99,80	9831,4	55,86	84139,8	86,97
Округ (без г.Свердловска)	4812,7	7,57	31,2	0,20	7770,3	44,14	12614,2	13,03
	63616,9	100	15535,4	100	17601,7	100	96754,0	100

Следовательно, оптовая и оптово-розничная торговля почти вся сосредоточена в г. Свердловске, и лишь 7,57% оптовой и 6,2% оптово-розничной торговли находится в районах.

Совершенно противоположное наблюдается в распределении торговых оборотов розничной торговли: на районы падает около половины (44,14%) всех торговых оборотов розницы.

Распределение торговых оборотов по видам торговли и контрагентам за 1-е полугодие 1924-25 года видно из следующей таблицы:

Контрагенты	оптовая		оптово-рознич.		розничная		Всего	
	сумма	%	сумма	%	сумма	%	сумма	%
Государствен.	44848,4	70,50	12819,4	82,52	2754,5	15,65	60422,3	62,45
Кооперативн.	18619,2	29,27	2333,6	15,02	10057,3	57,14	31010,1	32,05
Частная	149,3	0,23	382,4	2,46	4789,9	27,21	5321,6	5,50
Всего	63616,9	65,75	15535,4	16,06	17601,7	18,19	96754,0	100

Как видно из таблицы, на оптовую торговлю падает 65,75%, оптово-розничную—16,06% и розничную—18,19%.

Почти вся оптовая торговля находится в руках госторговли и кооперации и только 0,23% падает на частную торговлю.

Из оптово-розничной торговли на госторговлю падает 82,52%, на кооперативную торговлю 15,02 и частную 2,46%.

Более половины (57,14%) торговых оборотов всей розничной торговли ложится на кооперацию, 27,21% частную и 15,65% государственную торговлю.

По оборотам государственная торговля занимает 62,47%, кооперативная 32,06 и частная 5,47%.

Текущесть торговых заведений за указанный период характеризуется следующим образом:

	апрель-сент.	октябр.-март
	1924 г.	1924-25 г.
Действовало	2.615	2.559
Сохранилось	1.562	1.860
Закрыто	1.053	699
% закрытв.	40,27 %	27,32 %

Таким образом, с апреля по сентябрь 1924 года умерло 40,27% торговых заведений, а за период октябрь-март 1924-25 год смертность торговых заведений снизилась до 27,32%.

Районная торговля.

Торговые заведения и обороты по районам округа распределяются следующим образом:

Наименование районов	число торговых заведен. на I/IV-25 г.		оборот в полугодие октябрь-март 1924-25 г.	
	абсолют.	% к итогу	абсолют.	% к итогу
Арамилский	35	4,15	484,0	3,84
Белоярский	32	3,80	1927,6	15,28
Березовский	30	3,56	242,0	1,92
Уфалейский	20	2,37	605,3	4,80
Егоршинский	19	2,25	249,4	1,98
Каслинский	52	6,17	474,4	3,76
Кыштымский	66	7,83	665,9	5,28
Михайловский	15	1,78	122,5	6,97
Невьянский	200	23,72	4515,5	35,80
Сергинский	23	2,73	493,0	3,91
Нязепетровский	37	4,39	361,5	2,87
Перво-Уральский	53	6,29	965,9	7,66
Полевской	13	1,54	331,2	2,62
Режевской	42	4,98	446,4	3,54
Сысертский	25	2,97	192,3	1,52
Стеро-Уткинский	15	1,78	237,1	1,88
Разъездная	166	19,69	300,2	2,38
	843	100	12614,2	—

По числу торговых заведений в округе первое место занимает Невьянский район, затем идет Кыштымский и на самом последнем месте стоит Полевской. По сумме торгового оборота, не считая Невьянского и Белоярского районов, на первом месте стоит Перво-Уральский, затем Михайловский и на последнем месте Сысертский.

Районная торговля не постоянна: она имеет тенденцию переключиваться из одного района в другой, смотря по тому, где ослабевают или крепнет налоговой аппарат.

Невьянский и Белоярский районы нельзя считать по обороту характерными потому, что в их районный оборот вошли обороты Уралмеди и Ураласбеста, торговые сделки которых и снабжают не население, а исключительно тресты и крупные объединения.

Соотношение оборотов государственной, кооперативной и частной торговли по районам округа распределяется следующим образом:

Наименование районов	Проц. соотнош. обор. государс., кооперат. и частн. торговли за полуг. октябрь-март 1924-25 года			
	государств.	кооператив.	частная	Всего
Арамилевский	—	87,43	12,57	100
Белоярский	70,82	28,58	0,6	100
Березовский	—	91,22	78	100
Уфалейский	—	84,15	15,85	100
Егоршинский	—	93,10	6,90	100
Каслинский	—	89,04	10,96	100
Кыштымский	—	89,13	10,87	100
Михайловский	—	81,43	18,57	100
Невьянский	69,86	23,38	6,76	100
Сергинский	—	84,12	15,88	100
Нязепетровский	—	55,58	44,42	100
Перво-Уральский	—	90,45	9,55	100
Полевской	—	97,43	2,57	100
Режевской	—	90,98	9,02	100
Сысертский	—	80,37	19,63	100
Старо-Утинский	—	72,68	27,32	100
Раз'ездная торговля	0,15	17,48	82,37	100
Всего по округу без г. Свердловска	35,94	53,27	10,79	100

Из распределения районных торговых оборотов по контрагентам видно, что за исключением Невьянского и Белоярского районов почти вся торговля находится в руках кооперации.

Наиболее сильно развита по округу частная раз'ездная торговля, занимающая 82,37%, в Нязепетровском районе она достигает 44,42% и самый наименьший процент имеет в Полевском районе; государственная торговля в районах почти отсутствует.

В раз'ездной торговле на госторговлю падает так мало (0,15%), что на общий окружной оборот этот процент влиять не может.

Раз'ездная торговля.

Раз'ездная торговля не имеет определенного места для своих операций.

Раз'ездная торговля в период октябрь-март 1923-24 г. почти вся целиком находилась в руках частного торговца. Через год, т. е. в период октябрь-март 1924-25 г. раз'ездная торговля начинает медленно расти. С 1,99% общего торгового оборота 1923-24 г. она в 1924-25 г. поднялась до 2,38% общего торгового оборота, причем на частную торговлю падает 82,37%.

Распределение торговых оборотов раз'ездной торговли по районам и оборот на душу населения видны из следующей таблицы:

Р а й о н ы	Всего	% к итогу	оборот на душу населения в руб.
Арамилский	—	—	—
Белоярский	70.956	23,64	2,10
Березовский	9.500	3,16	0,50
В.-Уфалейский	4.000	1,33	0,20
Егоршинский	25.120	8,37	1,00
Каслинский	39.100	13,02	1,00
Михайловский	—	—	—
Невьянский	35.783	11,92	0,80
Н.-Сергинский	13.750	4,58	0,40
Нязепетровский	20.100	6,70	1,10
Перво-Уральский	16.200	5,40	0,40
Полевской	—	—	—
Режевской	6.834	2,28	0,20
Старо-Уткинский	—	—	—
Сысертский	12.800	4,26	0,60
Кыштымский	46.050	15,34	1,40
Итого	300,20	100	0,80

Как видно из таблицы, наибольший торговый оборот раз'ездной торговли и оборот на душу населения падают на Белоярский район.

В среднем по округу раз'ездной торговли падает на душу населения 70 коп., в районах 80 коп.

Т. Кочетов.

Наждак Свердловского округа и его значение для уральской силикатно-химической промышленности.

Вопрос о создании на Урале завода наждачно-шлифовальных изделий возник с 1914 г. и на протяжении 10 лет были попытки разрешения этого вопроса,—наиболее серьезная принадлежит Златоустовскому заводу, но в окончательной форме вопрос не разрешен и до сего дня.

Между тем решение этого вопроса для Уральской области имеет исключительный интерес.

Наличность корундового сырья в недрах области, по данным проф. М. О. Клера, выражается в 16.000.000 пудов. 90,5% всех запасов Урала приходится на долю Свердловского округа.

Но запасы сами по себе мало что еще говорят. Необходимо принять во внимание экономическую возможность их эксплуатации. Эта сторона лучше всего освещается соображениями проф. Заварицкого о стоимости потребленного корунда по Златоустовскому заводу.

Годовая потребность завода в корундовых материалах была 15.000 пудов, из которых главная масса (99%) составляла кыштымит («борзовит») с содержанием 30—40% корунда, или в среднем 35%.

Ильменский корунд несколько загрязнен примесями (главным образом полевого шпата), но все же содержание чистого корунда в нем оценивается в 95%; будем считать его для безопасности в 90%. Добыто его около 1.820 пудов.

Исходя из этих цифр, видим, что чистого корунда завод употребляет в год: $15.000 \times 0,35 = 5.250$ пудов из кыштымита и $1.820 \times 0,9 = 1.640$ пудов из ильменских копей.

Если для кыштымита стоимость пуда взять 7 руб., а ильменского корунда 26 руб., принимаемые хозяйственным отделом Златоустовского заводууправления, то видим, что стоимость корунда в кыштымите при 35% содержания будет 20 рублей, а в ильменском 90 проц.—стоимость равна 29 рублей, т. е. ильменский корунд добычи 1917-18 года дороже на 45 проц. корунда из кыштымита».

Отчасти, может быть, эта стоимость и отсутствие надежных месторождений не позволили поставить производство точильно-шлифовальных изделий из наждака ильменских месторождений на Златоустовском заводе в предполагаемом масштабе.

Итак, и запасы сырья, и их стоимость крайне благоприятны для Свердловского округа. Этим объясняется и исключительный интерес округа к вопросу создания завода точильно-шлифовальных изделий.

На что же может рассчитывать округ, ведя разработку залежей корунда?

По данным А. Е. Ферсмана, ввоз за 1913 год точильно-шлифовальных материалов, сходных по качеству с уральским наждаком, был таков:

НАЗВАНИЕ.	Наждак	Корунд и гранат	Точильн. круги	Всего
Пудов	165.608	39.848	33.921	239.377
Рублей	162.435	418.667	262.808	543.910

Эти данные указывают и путь развития завода наждачно-шлифовальных изделий.

Первым и основным цехом нового завода должен быть обогатительный—отделяющий породу от наждака.

Возможность обогащения, стоимость обогащения уральских корундов, а также и схему обогащения применительно к Течинскому месторождению дает статья проф. Ортина («Урал», № 1).

При суточной производительности в 3.000 пудов породы мощность силовой установки обогатительной фабрики выразится в 80 лошадиных силах, а стоимость обогащения, на 1 пуд породы, будет 9 коп.

Стоимость горных работ, на 1 пуд породы, можно считать 5 коп., т. е. общая стоимость равна 14 коп., при выходе концентратов в 25 пуд. из 100 пудов породы, т. е. 25 проц. (по Заварицкому 35 проц.), стоимость пуда наждака выразится в 56 коп.

Сопоставляя эту себестоимость со стоимостью, данной за 1913 год проф. Ферсманом, можно предполагать, что район распространения наждака, по стоимости, охватит территорию с радиусом Свердловск—Москва.

Если же принять условно, что часть полученного наждака пойдет, как лучший сорт, по цене корунда и граната, т. е. 2 р. 96 коп., то завод еще более необходим.

Но это, так сказать, соображения относительно полуфабриката.

Кстати здесь необходимо остановиться на цифрах стоимости проф. Заварицкого и проф. Ортина. Один дает стоимость наждака в 20 руб., — другой в 56 коп. Особого противоречия здесь нет. Цифры проф. Заварицкого взяты за период 1917-18 года,—период понижения курса рубля. Цифры проф. Ортина взяты из довоенного периода.

Перейдем теперь к третьей графе данных проф. Ферсмана. Ввозилось точильных кругов 34.000 пудов по средней цене 7 руб. 75 к. пуд. Внутреннее производство было ограничено одной фабрикой Струка. Потребность на точильные круги есть и в настоящее время и будет расти в будущем. Особенно в будущем.

С введением быстрорежущей стали условия обработки металла коренным образом изменились; поковки заменяются простой болванкой и предмет обрабатывают при громадной скорости резания и большой подаче—иногда снимается 0,5 веса болванки. Экономия времени не позволяет загружать токарные, строгальные и фрезерные станки отделкой «на-чисто»—грубо обработанная вещь идет под окончательную обработку на точно-шлифовальные станки, и на них получают законченный, идеальный по чистоте и точности, фабрикат. Термически обработанные (закаленные) предметы даже и не позволяют другого способа обработки, как только на точно-шлифовальных станках.

Таким образом, роль точно-шлифовальных изделий, при будущем развитии Свердловского округа в район машиностроения,—громдна. Теперь возникает вопрос, можно ли поставить производство точно-шлифовальных кругов? Может быть, техника и квалификация рабочей силы настолько высоки, что в ближайшее время не стоит и приступать к организации подобного дела?

Существует два способа изготовления наждачных изделий это—холодный способ и горячий.

При *холодном способе* основными цементными материалами точно-шлифовальных изделий служат углекислые и хлористые соли магния. Вот те правила, на основании которых возможна рациональная постановка работ:

1) Раствор хлористого магния должен быть чист, насыщен, удельного веса 1,31 при 15°.

2) Пропорция между составными частями колеблется в широких пределах, в зависимости от назначения, но наилучшие смеси 1:1:5, 1:1:7 и 1:1:8.

3) Изделия получают полную твердость по истечении 12—21 суток. Перекладка их и упаковка до истечения этого срока не допустимы.

3) Никакое прокаливание готовых изделий и сильная сушка их тоже недопустимы.

Полученные, при соблюдении вышеперечисленных правил, изделия не боятся ни сырости, ни употребления при мокрой точке. Пределом употребления таких изделий является сравнительно малая прочность их и, значит, сравнительно небольшая величина числа оборотов точно-шлифовальных кругов.

Область применения точно-шлифовальных изделий, полученных по холодному способу, зависит от необходимости обрабатывать предмет, не поднимая значительно его температуру, прямо пропорционально величине диаметра и, в зависимости от прочности, обратно пропорциональна числу оборотов.

Относительно точно-шлифовальных качеств изделий, изготовленных по холодному способу, нужно заметить, что они зависят исключительно от качеств образцовых материалов.

Горячий способ изготовления заключается в том, что цементирующая связь окончательно закрепляет изделия только при действии высокой температуры. По простоте обработки для нас имеет наибольшее значение керамиковая связь.

Исходными материалами для керамиковой связи точно-шлифовальных изделий, приготовляемых по горячему способу, служат; глина

белая, полевой шпат, стекло, натровый силикат и декстрин. По отношению к основной шлифующей массе керамиковая связь составляет от 40—60%. Различие в содержании позволяет иметь мягкие и жесткие круги. Наилучшей керамиковой связью для наждачных изделий будет та, температура плавления которой лежит в пределах 900—1000°.

Правила изготовления шлифовальных изделий горячим способом заключаются в том, чтобы:

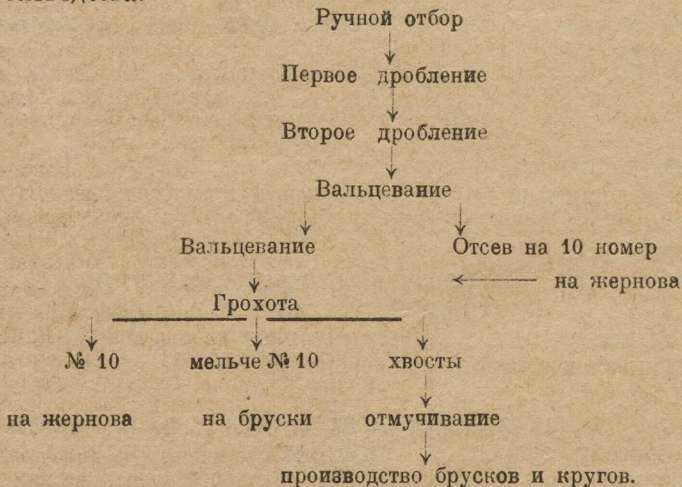
1) Придать главной массе точильного материала способность принимать и сохранять форму настолько, чтобы изделие до обжига могло принимать механическую обработку. Это достигается введением в состав массы таких клеящих веществ, как натровый силикат и декстрин, и путем медленной сушки изготовленного изделия до 100—120°. Натровый силикат, кроме роли клеящего вещества, исполняет еще роль и флюса.

2) Придать кругам окончательную надлежащую прочность. Здесь нужно подобрать таковой состав керамиковой связи, чтобы она по отношению к шлифующей массе была с повышенным содержанием щелочей, а по отношению к флюсу содержала бы состав в количестве, равном примерно фарфору, и имела бы меньшую щелочность.

3) Подобрать количества керамиковой связи и шлифующего материала таким образом, чтобы прочность керамиковых кругов не шла за счет шлифующей способности основной массы.

4) Обработать обожженные изделия для придания им точной желаемой формы. Эта часть работы выполняется на токарных станках при помощи алмазных резцов или же стальных зубчаток.

Во всяком случае весь производственный процесс протекает по такой схеме, взятой с «Уральского Алмаза» и типичной для магнезиального производства.



В смысле дальнейшего развития дела переходом на более квалифицированные сорта магнезиальных изделий—в лучших условиях находится фабрика Стурковича на ст. Мраморской.

«Уральский Алмаз» лишен всяких перспектив.

Следовательно, кое-какой опыт уже имеется, и дело не явится новым. Нужен только выбор соответствующего места для постройки завода, объединение производителей—и естественное развитие завода обеспечено.

П. Борисов.



Как прошли перевыборы сельсовета в Мариинске.

(Перво-Уральский район).

Мариинский сельсовет принадлежит к числу особенно отдаленных от районного центра (40 верст).

Для руководства перевыборами в сельсовет прибыли: Председатель Райкома (он же председатель Райгубизбиркома) т. Дерябин и заведомо Первоуральского райкома В.К.П.(б.) т. Бердников.

До перевыборов сельгубизбиркомом были проведены 3 очередных доклада перед населением, из них 2 специально перед допризывниками 1934-05 г. г. На собраниях, на которых был обсужден и наказ членам сельсовета, присутствовало 40 % избирателей.

Выработанный сельгубизбиркомом совместно с сельским К. О. В. список кандидатов в члены сельсовета был подвергнут широкому обсуждению. Такому же широкому обсуждению подверглись и списки кандидатов в члены ревизионной комиссии и в нарзаседатели.

Общее количество избирателей по Мариинскому сельсовету выражается в 631 чел., участвовало же в выборах 324 чел., из них 184 женщины. 123 повестки были возвращены обратно с указанием уважительных причин отсутствия на выборах (уход на заработки). Значительная часть граждан не могла принять участия в выборах вследствие невозможности отлучиться из дому (наличие малых детей, необходимость охраны дома).

Отчетный доклад Райисполкома был заслушан с большим вниманием. По докладу было задано много вопросов, из которых наиболее характерные следующие:

1. Почему нарсуд не выезжает для разбора дел на места?

2. Почему районный центр недостаточно обслуживает население в отношении агрономической, врачебной и ветеринарной помощи?

3. Когда будет произведен ремонт дорог и мостов?

4. Почему слишком высоки ставки гос. страхования рабочего скота?

5. Когда будет произведен капитальный ремонт школ?

В прениях указывалось на то, что беднейшему населению деревни отводится мало мест на курортах, что избранных на 1924-25 г. нарзаседателей ни разу не вызвали для участия в судебных заседаниях, что необходимо полностью заменить имеющийся пожарный обоя, что члены Райисполкома редко выезжают в отдаленные сельсоветы для инспектирования их.

Выработанный сельгубизбиркомом список кандидатов был дополнен на собрании семью новыми кандидатурами, при чем каждая из выставленных в списке кандидатур голосовалась отдельно.

В итоге в состав сельсовета избрано 14 чел., из них: мужчин 13, женщин 1. Членов и кандидатов В. К. П. (б.) 3 и беспартийных 11. В ревизионную комиссию—трое беспартийных (все мужчины), в нарзаседатели—3 члена ВКП(б.) и 1 беспартийный (все мужчины).

Избирательное собрание продолжалось 5 с половиной часов, из них отчетный доклад Райисполкома занял всего 45 минут.

В.

Перевыборы сельсовета в Краснояре.

(Первоуральский район)

Перевыборам предшествовал отчетный доклад о работе сельсовета за год. На докладе присутствовало 150 человек (общее количество населения 1326 ч.).

Кандидатуры в сельсовет были выдвинуты заблаговременно разными организациями. Фракция сельсовета сгруппировала общий список и поставила его на обсуждение партособрания, в котором участвовало до 40 чел. После этого список обсуждался на широком пленуме сельсовета, где были предложения об отводах. В соответствии с заявленными отводами список был вновь пересмотрен фракцией сельсовета, видоизменен и окончательно утвержден на президиуме сельсовета.

Выборы производились по двум участкам. Общее количество 1 участка — 275 ч., из которых присутствовало 194 чел., т. е. 70 % (86 мужчин и 108 женщин). Результаты выборов в 1 участке таковы:

	Мужчины	Женщины	Членов и канд. дипатов ВКП(б)	Членов РЛКСМ	Беспартийных
Члены сельсовета	6	4	2	4	5
Ревиз. комиссия	1	—	—	—	1
Нарзаседатели	1	1	1	—	—

В этом участке отмечена особенная активность избирателей. Сами граждане бородачи внесли предложение благодарить старого председателя сельсовета (член ВКП(б) и просить его остаться еще на год.

Из отрицательных явлений заслуживает внимания следующее:

1. Бездеятельность комсомола.
2. Недоброжелательное отношение мужской части избирателей к кандидатурам женщин

Во втором участке избирателей числится 342 ч., присутствовало на выборах 208 ч., т. е. 60 % (мужчины 104, женщины 107)

Доклад Райисполкома был заслушан внимательно. Докладчику было задано много вопросов, из которых можно отметить:

1. Чем вызвано повышение цен на продовольственные продукты, в частности на муку?
2. Почему высок разряд с.х. налога?

3. Когда будет ремонт дорог и мостов?

4. Будут-ли даны крестьянам места на курорты?

5. Почему допризывники таскаются с котомками своего хлеба?

6. Почему налога больше, чем раньше податей?

7. Каков процент злостных неплательщиков с с.х. налога по району?

8. Почему врач не является к больному на дом?

9. Почему милиция поступает грубо?

10. Ведется-ли в городе борьба с жуликами и карманниками?

11. Будут-ли льготы на выкуп леса и жердей и т. д.

В прениях, между прочим, указывалось, что пожарный обоз нигуда не годится, что милиция недостаточно энергично борется с преступностью, в частности с конокрадством, что судья вызывает в суд, не считаясь с праздничными днями, вследствие чего выехавший из деревни должен жить в районе лишения 2—3 дня и т. д.

Работа Райисполкома собранием одобрена.

Результаты выборов по 2 му участку следующие:

	Мужчины	Женщины	Члены и канд. ВКП(б)	Беспартийные
Члены сельсовета	6	2	2	6
Рев. комиссия	2	—	—	2
Нарзаседатели	1	1	1	1

Таким образом, всего в Красноярский сельсовет избрано 15 человек; из них: мужчин—12, женщины—3, членов ВКП(б)—4, членов РЛКСМ—1, беспартийных—11. В ревизионную комиссию—трое беспартийных. В нарзаседатели—два члена ВКП(б) и один беспартийный.

Рабочий президиум сельсовета сконструирован следующим образом: председатель сельсовета прежний (член ВКП(б) 1-й член рабочей тройки—секретарь ячейки ВКП(б), второй член рабочей тройки (секретарь сельсовета)—беспартийный.

На районный с'езд избрано 4 человек, из них 1 женщина, (членов ВКП(б)—2).

А. К.

В Ново-Алексеевском сельсовете.

(Первоуральский район).

По Ново-Алексеевскому сельсовету оказалось 44 человека, лишенных права голоса (на общее число избирателей - 393 чел.). Большинство лишенных избирательных прав содержат постоянные дворы, которые не являются главным источником их существования, поэтому относительно их была запрошена Окр. избир. комиссия по вопросу о возможности восстановления в правах. Некоторые сами стали сдавать патенты, заявляя:

— Мы не были предупреждены, что нас лишат при выборах голоса, поэтому сдаем патенты...

На перевыборных собраниях среди вопросов, задававшихся докладчикам, выделяются:

— Сколько вывезено за границу хлеба и какая его цена?

— Сколько выделено лесов местного значения и в каких сельсоветах?

— Почему высоко страхование рабочего скота?

— Достаточно ли средств, отпускаемых на народное образование?

— Сколько заводов сдано в концессию вообще и в частности по Первоуральскому району?

— Почему дети из деревень не принимаются в школы ФЗУ и профшколы?

— Как работают добровольные общества?

— Повысился ли процент преступности?

— Сколько женщин участвует в Советах? и т. д.

В перевыборах участвовало 56½ % избирателей, причем на собрании присутствовали и лишенные права голоса.

Общие результаты перевыборов рисуются в следующем виде:

	Муж. Женщ. чл. ВКП(б) РЛКСМ. бесп.				
Членов сельсовета	9	1	2	2	6
Рев. комиссия	3	—	1	—	2
Нарзасдатели	2	1	—	—	3

Председателем совета на пленуме единогласно избрана женщина кандидат ВКП(б.) тов. Колодкина (быв. секретарь сельсовета).

Ш.

Итоги перевыборов по Первоуральскому району.

Перевыборная кампания Сельсоветов по П.-Уральскому району закончена. В 12 Сельсоветах района выбрано 367 членов, из которых 121 член ВКП(б), РЛКСМ — 14, женщины — 39. Процент участия населения (средний по району) — 50,36. Ниже всех процент участвовавших в Починском Сельсовете (36,6 %) наивысший в Красноярском. Процентное

отношение членов партии к общему числу членов Советов 33 женщины — 11.

В сравнении с данными прошлого года количество членов сельсоветов повысилось на 14 человек, количество женщин уменьшилось на одну, членов партии уменьшилось на 9 человек, РЛКСМ увеличилось на один человек. Процент участия населения повысился на 8,36.

Ростиславский.

По перевыборным собраниям.

(Впечатления).

Дело происходит в Первоуральском районе.

Обсуждается кандидатура женщины в состав сельсовета. Встает некий мужичек и заявляет:

— На что нам женщин в сельсовет?!—хватит и мужиков.

Для ответа берет слово старуха лет 60-ти:

— Зачем нас, баб, зовут тогда на собрание?! Если так будет—я увольняюсь с собрания...

Голосуетя кандидатура второй женщины. Присутствующая на собрании девушка лет 17—18 заявляет отвод:

— Это сейчас хотят мою мать ввести в нарзаседатели. Но она была членом сельсовета и не ходила на собрания сельсовета, хотя ее звали и я по дому обещала все сделать. Но она не ходила, и я думаю, что ее никуда не следует выбирать...

Обсуждают кандидатуру мужаина—бородоча. С мест одобрительные отзывы:

— Его надо ввести.

— Он идейный крестьянин.

— Его нам надо в совет...

Хотят провести в сельсовет молодого парня. Но старик лет 90 возражает:

— Нечего руки маять, пусть с годик обождет.

Кандидатура парня проваливается. Голосуют комсомольца. Мужички говорят:

— Он молодой. Его на дело хватит.

Комсомолец проходит.

Проваленный член сельсовета возмущенно кричит:

— Здесь моя прислуга голосовала против меня, потому, что я ее ругал! Обищий смех...

Выставленная кандидатом в нарзаседатели женщина (кандидатка В. К. П.) единогласно забаллотировывается.

Причина: развелась с мужем и сплелась с другим.

Из глубины собравшихся возглас:

— В нашем обществе это не принято!

Поскольку кандидатура провалена **единогласно**, значит, голосовали против и присутствовавшие на собрании партияцы.

Хороши!...

К. Шаров.

Некоторые уроки отчетной кампании по Каслинскому району.

Отчетной кампанией в текущем году особенно похвалиться нельзя. По материалам, имеющимся от 13 Сельсоветов Каслинского района, видно, что процент участия избирателей на отчетных собраниях колеблется от 12 до 30. Эти цифры красноречиво говорят сами за себя. Особенно показательны цифры, определяющие активность избирателей и участие их в обсуждении и оценке деятельности Сельсовета.

По докладам выступало от 4-х до 20 человек, что в среднем дает процент участия 5 — 7.

В оценке работы Советов имеются такие определения: признать работу удовлетворительной (по 4-м докладам), удовлетворительной с оговорками и ссылками на разные причины (в 6 случаях), работа слабая (в двух случаях); и только в одном случае — по Булавинскому Сельсовету—вынесено более решительное постановление, где говорится прямо; работа слабая, вследствие неудачного подбора состава Сельсовета, на что следует обратить внимание при выборах.

Наиболее характерные моменты, отмеченные в большинстве докладов, следующие:

1) Обратить внимание на борьбу с хулиганством и конокрадами, которые составляют зло Каслинской деревни. Предложено привлекать к делу борьбы с этими явлениями сельисполнителей и усилить меры наказания.

2) Оживить секционную работу, привлекая рядовых членов и актив деревни. Рекомендуются прямо «подтянуть» членов Сельсоветов в работе

3) Ускорить проведение землеустройства не только среди земледельческого населения, но также и горнозаводского. Поторопиться с передачей лесов местного значения.

4) В ряде постановлений отмечено плохое состояние пожарных обозов, а в двух прямо ставится на вид Сельсовету что обоз до сего времени на колесах.

5) Обратить внимание на слабую отчетность пред населением, причем одно-

му Сельсовету поставлено на вид, что им не сделано ни одного доклада о пленумах Райисполкома.

6) Население приветствует начинания Райисполкома в деле устройства телефонной связи по району и обещает помощь в заготовке и вывозке столбов.

Есть такие постановления, которые признают проведение обязательного страхования скота безусловно правильным. Предполагается лучше организовать денежную отчетность сельсоветов и ККОВ.

Характерно, что все постановления страдания известной односторонности. Много общих замечаний и очень мало конкретного по отношению к работе данного Сельсовета (исходя из местных условий и возможностей, зависящих непосредственно от активности Сельсовета, от участия самого населения).

Выводы из этих итогов следуют такие:

1) Малый процент участия зависит от того, что Сельсовет не сумел заинтересовать население своей работой.

Многие Сельсоветы района к моменту предвыборной кампании из руководителей деревенской общественности переро-

дились в учреждения, дающие справки, удостоверения, и в казенных сборщиках налогов. Эта сторона, всегда обращенная к населению, слишком неприглядна. Ничего другого Сельсовет дать не мог. Слабость всей другой работы настолько очевидна для всякого, что «перемывать» ее нет никакого интереса.

2) Участвующих в обсуждении доклада Сельсовета мало. К этому еще надо добавить, что в большинстве случаев выступают люди прямо или косвенно связанные с работой Сельсовета. Рядовой рабочий и крестьянин выступают редко потому, что он не охватывает всех задач и возможностей в работе Сельсовета, а это прямо говорит за то, что Сельсоветы редко отчитывались. По деловому, серьезно, продумано вопросов не ставили, а еще меньше разъясняли. Известный отрыв налицо, и результаты его очевидны.

Вот те итоги отчетной кампании, которые надо хорошенько запомнить новому составу Сельсоветов и Райисполкома.

А. Фомин.

Перевыборы горсовета и сельсоветов Кыштымского района.

Перевыборы Горсовета и Сельсоветов в Кыштымском районе закончились, и теперь можно подвести итоги.

Отличительной чертой нынешней кампании по перевыборам Сельсоветов и Горсовета была вдумчивая и тщательная подготовка. Вся кампания состояла из двух основных частей: 1) агитационно-отчетной и 2) избирательной.

Избирательной кампании предшествовало 3 совещания: 1) председателей сельсоветов и секретарей, 2) секретарей ячеек и 3) всего партактива Кыштымского района. Все три совещания занимались вопросами перевыборов и изучением методов разъяснения нового избирательного закона. К каждому району в гор. Кыштыме была прекреплена партийная ячейка, в задачу которой входило обслуживание коммунистами перевыборов и идейное руководство ими.

Население было широко оповещено о предстоящих перевыборах и их значении на общих собраниях путем докладов о новом избирательном законе; распространялись также воззвания, листовки и была пущена агитповозка с плакатами, лозунгами и воззваниями разъяснительно-агитационного содержания.

Стенгазеты также уделяли достаточно внимания кампании. Все это создало удовлетворительную обстановку вокруг перевыборов.

В район были командированы уполномоченные по перевыборам и под их руководством работали сельские избирательные комиссии. Крестьянство к перевыборам относилось внимательно, хотя на избирательных собраниях процент участвующих выражался в среднем 37, но это объясняется тем, что большинство населения сел Губрянского, Рождественского, Беспаловского и Смоленского уезжает на заработки в Златоустовский округ и в Сибирь, а также имеется значительное число заочников, которых очень трудно собрать. Женщины принимали активное участие и проявили достаточно организованности, в особенности в городе. Более слабая работа среди женщин заметна в районе, где женщины находятся еще как бы «в рабском состоянии» и заявляют — Муж будет бить... на собрание не велит ходить.

Да и сами мужчины выкрикивали:

— Это дело не бабьего ума!

— Пушай по хозяйству занимаются!»...

Наблюдались случаи, что крестьяне отстраняли список намеченных комячей кандидатом и выдвигали своих, — такие же случаи были и в городе среди неорганизованного населения.

Беднейшее население находится частью под влиянием более зажиточных крестьян. Но при умелом подходе к крестьянству

путем раз'яснений удавалось добиваться отрицательного отношения к кулаку со со стороны бедняков.

Бедняцкий элемент в некоторых случаях от выборных должностей отказывался, мотивируя отказ безграмотностью (была, видимо, и боязнь воссружить против себя односельчан). Но в деревне появилась новая сила—это демоблизованные красноармейцы, которые борются с косностью населения. Они являются опорой всех советских начал.

На избирательных собраниях наблюдались явления, когда атмосфера, как говорится, раскалялась, и президуму заседания трудно было руководить.— Это выполняли «угнетенные», «обиженные» Советской властью «бывшие люди», обращались к аудитории с просьбой о возвращении им муниципализированного имущества—дома или мельницы, при одобрительных выкриках со стороны избирателей; повидимому, советская демократия и новый избирательный закон паразитическими слоями населения был понят в свою пользу, т. е., что предстоит—возвращение имущества и можно присосаться к власти, прикрываясь «сладенькими» фразами:—«народ просит» «народ желает, чтобы возвратили мельницу или дом». Получив внушительную отповедь, они также скоро скрывались, как и появлялись.

На отчетных собраниях РИК'а процент участвующих членов профсоюзов, был в среднем 70,—среди неорганизованного населения 35—38. Необходимо отметить деловитость выступлений, здоровую критику со стороны членов союзов и неорганизованного населения.

Наибольшее внимание слушателей останавливали на себе вопросы лесостроительства, лесопользования, земельных взаимоотношений с Башреспубликой, налоги, землеустройство, местное хозяйство, народное образование и административные.

Вопросов задавали от 10 до 100. Всего отчетов о деятельности Райисполкома было проведено 19. Отчетов сельсоветов 18. Избирательных собраний в городе проведено 23, в районе 19.

Избрано членов городского совета 118, кандидатов 40, членов сельсоветов 201.

По полу и по социальному положению члены горсовета распределяются следующим образом:

По полу:	
мужчин	99
женщин	19

По социальному положению:	
рабочих	56
крестьян	8
служащих	23
прочих	21

По партийности:	
членов ВКП (б)	42
комсомольцев	6
беспартийных	70

Было устранено от выборов, согласно конституции РСФСР 1925 года, 137 человек.

А. Упоров.

Что наказывали кыштымцы, выбирая горсовет.

Перевыборы Кыштымского Горсовета закончились.

Всего избрано в Горсовет 159 человек, из них в президиум Горсовета 9 человек. На избирательных собраниях участвовало 56 % населения. Выбирая новый состав Горсовета, кыштымцы своим делегатам наказывали следующее:

Прошлогодний состав Горсовета поработал хорошо и многое из того, что наказывалось, им выполнено и проведено в жизнь. Хозяйство города Кыштыма за год значительно поднялось. Новому составу Горсовета поручается не допускать оторванности от рабочих и крестьянских масс и возможно чаще информировать избирателей о деятельности Горсовета. Всем депутатам активно участвовать в работе Горсовета и не

допускать пренебрежительного отношения должностных лиц к запросам и требованиям рабочих и крестьян. Усилить борьбу с развивающимся хулиганством и строго преследовать виновных. Обратить внимание на развитие жилищного строительства и стремиться к полному использованию денежных средств, отпущенных на строительство, идя по пути развития жилищкооперации и всячески способствуя облегчению жилищного строительства погоревшим гражданам.

Вести борьбу со спекуляцией и поднятисм цен, оказывать содействие развитию госторговли и способствовать продвижению товаров в деревню. Заботиться об укреплении кооперации путем наибольшего кооперирования насе-

ления и привлечения паевых взносов. Стараться улучшить состояние местной промышленности путем экономии средств, снижения накладных расходов, улучшения качества продукции и улучшения отчетности.

Обратить особое внимание на городской бюджет, стараться увеличить его за счет неналоговых доходов, усилить экономию путем сокращения непроизводительных расходов.

Всемерно содействовать улучшению быта рабочих, не допускать понижения и задержки в выплате зарплаты. Усилить деятельность органов соц. страхования и вести борьбу с безработицей.

В области нар. образования стараться достигнуть полного охвата школами детей школьного возраста, усилить работу по ликвидации неграмотности среди взрослого населения, расширить сеть городских библиотек, содействовать развитию физкультуры, помогать пионер-

движению. Стремиться поднять и расширить политико-просветительную работу и обратить внимание на хозяйственно-материальную сторону школ и культ.-просветительных учреждений.

В деле здравоохранения, кроме улучшения общей постановки медицинской помощи населению, обратить особое внимание на охрану здоровья детей.

В области сельского хозяйства стремиться неуклонно проводить меры улучшения землепользования, улучшать и развивать скотоводство, оказывать агропомощь населению и избегать нерационального пользования в лесном хозяйстве.

Наказ говорит за то, что кыштымцы отнеслись к выборам в Горсовет достаточно серьезно, учтя всю важность этого дела. Это дает уверенность в работоспособности нового состава кыштымского Горсовета.

В. Пашевский.

Нужна с.-х. кооперация.

(Н. Сергинский район.)

В Н.-Сергинском районе насчитывается 4.368 хозяйств, занимающихся сельским хозяйством (всего в районе 4.381 хозяйство). Однако, до сих пор в районе фактически не имеется ни одной сель.-хоз. кооперативной организации.

Местные работники давно озабочены вопросом о создании сель.-хоз. кооператива, но никак не могут решить, где, в каком пункте района целесообразнее организовать такой кооператив. Очевидно, что создавать мелкие сель.-хоз. кредитные кооперативные объединения, с незначительным числом членов и ограниченными средствами — не выгодно. Такой кооператив вряд ли окажется жизнеспособным. А за создание мощного сильного кооператива спорят два

пункта — Нижне-Сергинский и Атигский заводы. Местонахождение в Н. Сергах районных учреждений, наличие работников, значительные возможности для развития кустарных промыслов (кузнечный, столярный, сапожный, портновский и др.) говорят за организацию кооператива в Н. Сергах. С другой стороны, центральное местоположение Атигского завода в районе, преобладающее занятие населения сельским хозяйством, некоторые кооперативные навыки населения дакт Атигскому заводу некоторые преимущества. За Атигский завод говорит также то, что в нем уже кой-какая подготавливаемая работа к организации с.-х. кооперативного Т-ва ведется.

Местный.

Дело о растрате.

(Режевский завод)

Михаил Михайлович Коростылев служил в Тагильском округе райфининспектором. На этой должности он совершил растрату 225 р Тагильский Окр. исполком отстранил Коростылева от должности с обязательством возмещения растратченной суммы. Суду Коростылев предан не был, так как были приняты во внимание его революционные заслуги (Коростылев состоял в партии с 1918 г.).

На Коростылева было наложено парт. взыскание, но из партии он исключен не был, так как контрольная комиссия решила дать ему возможность исправиться.

И Коростылев начал исправляться.

Поступив на службу в Ирбитское отделение «Хлебопродукта», он получает назначение заведывающим хлебозаготовительным пунктом в Режевском заводе.

Здесь он заводит тесную дружбу с заведывающим страховым пунктом Королевым и еще более тесную с... женой Королева Зоей.

С Королевым он беспробудно пьянствует, у него же постоянно и похует..

Королев с пьяных глаз ничего не замечает..

Однако, такая двойственность положения Коростылеву скоро стала надоедать. Он и говорит Зое:

— Твой муж да моя жена мешают нам. Давай, поедем в Алапаевск, а потом на запад..

Но на такое путешествие нужны деньги. И Коростылев выписывает из „Хлебопродукта“ аванс в две тысячи рублей.

Но пока шли сборы возлюбленных в дорогу, в Режевской завод нагрянула ревизия.

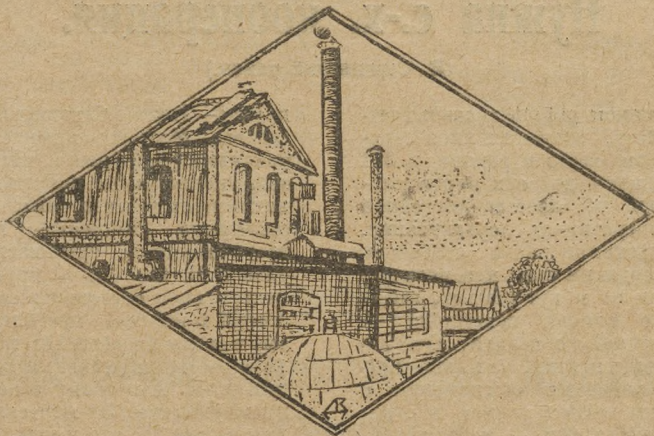
Узнав о ревизии, Коростылев, прихватив с собой Зою, бежал в Алапаевск. Там они оба и были по горячим следам настигнуты.

Дело Коростылева слушалось показательным процессом в Режевском заводе при громадном стечении рабочих завода и крестьян окрестных деревень.

За растрату тысячи рублей народных средств (больше он растратить не успел) Коростылев приговорен к 3 годам лишения свободы. Зоя Королева за недоказанностью обвинения (она не знала о растрате) оправдана.

Присутствовавшие на разборе дела были в общем удовлетворены приговором, хотя были и голоса, что этот приговор слишком мягок.

М. Сакович.



ХРОНИКА.

Горсовет за работой.

Борьбу с детской беспризорностью решено усилить. Президиум Горсовета по докладу Окрдеткомиссии ВЦИК о работе по городу принял ряд постановлений, направленных на усиление борьбы с детской беспризорностью.

В основном эти мероприятия сводятся к следующему:

1) Президиум постановил просить Уралпрофсоюз принять участие в проведении процентного отчисления с хозорганизаций в пользу Окрдеткомиссии на борьбу с беспризорностью.

2) Просить президиум Уралоблсполкома о предоставлении 50 мест в Верхотурском реформатории за счет Окрдеткомиссии ВЦИК.

3) Провести по возможности прикрепление к учреждениям и организациям города детей беспризорников для обслуживания.

4) Разрешить Художественному театру продлить работу до 3-х часов ночи.

5) Предложено т. Невскому открыть кампанию в местной прессе о необходимости оказания помощи беспризорным детям.

О работе окружной прокуратуры по городу и об усилении борьбы с хулиганством. Президиум Горсовета по докладу окрпрокуратуры признал, что органы следствия и суда за последний год, в особенности за 2-ую половину года значительно окрепли. Вместе с тем президиум констатировал, что нарследователи и нарсуды городских участков по причине большого наплыва уголовных и гражданских дел и недостатка городских участков не могут гарантировать рассмотрение дел в установленные сроки. Для изжития этих недочетов президиум постановил открыть в городе дополнительно один судебный и один следственный участок.

В области борьбы с хулиганством президиум предложил Окрадмтделу усилить работу по раскрытию разного рода притонов на окраинах города, являющихся главнейшими рассадниками хулиганства. Кроме этого президиум предложил обратить особое внимание судебных органов и Окрадмтдела на необходимость применения более строгих мер по отношению к хулиганам.

Больше осторожности при выселении из квартир бедняцкого элемента. По докладу о работе жилищной камеры президиум Горсовета отметил ряд достижений в ее работе, в особенности в усилении пропускной способности судебных дел и вместе с тем призвал обратить особое внимание жилищной

камеры на более осторожное отношение к производству судебных дел, возбуждаемых в отношении выселения бедняцкого элемента.

О месте постройки здания Уралсовета. Президиум Горсовета признал наиболее целесообразным отвести место для постройки здания Уралсовета в квартале № 73, выходящем на площадь Парижской коммуны.

О канализации города. Президиум Горсовета признал необходимым для скорейшего проведения канализации в городе образовать техническо-санитарную комиссию, которой и поручается разработать проект канализации.

В комиссию должны войти представители нижеиследующих учреждений: Горсовета, Облздравотдела, Водкомитета, Окрадравотдела, окружного инженера и бюро по канализации. Президиум, признавая громадное общественное значение проекту городской канализации признал, что бы комиссия информировала его о ходе работ не реже одного раза в месяц.

О распродаже незакрепленной коммунальной мебели. Президиум разрешил Окрместхозу всю незакрепленную коммунальную мебель продать и в первую очередь тем лицам, у кого она находится в непосредственном пользовании. Для рабочих и служащих низшей категории разрешил допустить при продаже скидку до 75 проц. и рассрочку платежа до 1-го года.

Всю не распроданную мебель президиум поручил Окрместхозу вывезти на склад и производить продажу с допущением рассрочки до 6 месяцев.

Аэродром в пользовании Авиахима. Президиум постановил передать площадь, занимаемую аэродромом, в пользование Авиахима.

Снабжение Округа сельскохозяйственными машинами и орудиями.

На состоявшемся при Окрвнторге совещании представителей машиноснабжающих организаций и Уралсельхозбанка отмечена неуспешность предварительной подписки на с.-х. машины и орудия, объясняемая поздно развернувшейся кампанией по подписке и недоверчивым к ней отношением крестьянства, как к новому методу.

Уралсельхозбанк, по заявлению его представителя, принимает к учету обязательства по предварительной подписке на почвообрабатывающий с.-х. инвентарь до 15-го сего февраля, на уборочный — до 1 марта с. г.; обязательства едиполичных, неорганизованных покупателей от машиноснабжающих органи-

заций к учету Сельхозбанком не принимаются; размер кредита на с.-х. инвентарь для Свердловского округа на 2-й квартал текущего хозяйственного года определен в 52.160 руб., из которых на долю краткосрочного кредита предназначается 36.400 руб. и долгосрочного 16.760 руб.

В целях наиболее полного обеспечения снабжения с.-х. инвентарем маломощных, бедняцких хозяйств признано необходимым, чтобы сельско-хозяйственные кооперативы поспешили с заявками на необходимые для обслуживания ими населения количества с.-х. инвентаря и орудий до 1 апреля с. г. Также признано, что до получения этих заявок машиноснабжающим организациям следует воздержаться от широкой продажи

с.-х. машин и орудий за наличный расчет. До получения заявок на с.-х. инвентарь от низовой кооперации для выявления возможностей продажи с.-х. инвентаря за наличный расчет, машиноснабжающим организациям предложено учесть потребность в с.-х. инвентаре бедняцких хозяйств по соответствующим плановым материалам ОКРЗУ.

Принимая во внимание имеющееся у Госсельсклада и Сельмаша количество с.-х. машин и орудий (у первого на 56.189 руб., второго на 73.343 рубля), признано, что снабжение крестьянства Свердловского округа с.-х. инвентарем в весенний период текущего года обеспечивается полностью, за исключением спроса на некоторые отдельные марки инвентаря.

Областные новости.

Ответственность председателей. Президиум Облисполкома установил персональную ответственность председателей райисполкомов и сельсоветов за полное выполнение задания по сбору сельхоз. налога 2-го срока.

Неплательщиков к суду. Решено плательщиков, уклоняющихся от своевременной уплаты налога как первого, так и второго срока, привлекать к ответственности. Нарсудам дано указание срочно рассматривать дела о недоримциях сельхозналога.

Страховые плательщики. Облисполком предложил Окрисполкому усилить работу по взиманию страховых платежей, сбор которых в нашем округе происходит слабо.

Курсы низовых работников. Для переподготовки секретарей райисполкомов Облисполком организует в Свердловске полутрехмесячные курсы. Курсы рассчитаны на 100 человек и откроются с 10-го марта с. г.

Окрисполком предполагает также провести курсы по переподготовке секретарей сельсоветов. В настоящее время орготделом разрабатываются программы этих курсов.

Президиумы сельсоветов. В связи с тем, что перевыборы советов в нынешнем году производятся по нормам, установленным ВЦИК (1 депутат на 100 человек), и количественный состав сельсоветов уменьшается в некоторых случаях (вдвое) в прошлом году нормы для Уральской области были выше), Облисполком постановил не организовывать президиумы сельсоветов в тех населенных пунктах, население которых не превышает 600 человек и в которых количество членов сельсовета ограничивается 6-ью.

Сельсоветам, не имеющим президиумов, предложено принять практические меры к вовлечению в работу сельсовета всех его членов.

О снабжении населения готовой лесопродукцией. Облисполком при утверждении плана снабжения готовой лесопродукцией населения безлесных районов предложил Облземуправлению воздержаться от лесозаготовок для этой цели в Свердловском Округе.

Приписка лесничеств. Президиум Облисполкома постановил приписать к тресту Гормет—Старо-Уткинское лесничество и к Южно-Уральскому тресту Нязе-Петровское. Оформление и приписка будут произведены с начала 1926-27 года. Лесопильный завод Свердловского Промкомбината будет обеспечена древесиной в размере его потребности.

Мероприятия по улучшению лесного хозяйства Свердловского Округа. Облисполком, учитывая тяжелое состояние лесного хозяйства Свердловского Округа и растущую в нем потребность на древесину, предложил Уралсовнархозу пересмотреть 3-х летнюю программу выплавки чугуна по тресту Гормет на древесном топливе, избегая увеличения выплавки в тех доменах, где увеличение идет в ущерб оздоровлению лесных дач. Кроме того, предложено Уралсовнархозу и Облземуправлению, по согласованию с Свердловским Окрисполкомом, точно учесть ежегодное потребление древесины во всех видах (для промышленности, строительства, на топливо и т. д.) Отвод лесосек решено производить при условии сохранения принципов оздоровления леса и восстановления лесного хозяйства. За использование строевой древесины в приписных к заводам дачах на дрова—лесничие этих дач будут привле-

наться к уголовной ответственности, а соответствующие тресты к возмещению убытков государству.

О сельской электрификации. Президиум Облисполкома утвердил фонд финансирования сельско-хозяйственной электрификации на 1925-26 г. в размере 350.000 рублей. При этом Облисполком отметил целесообразность финансирования электро-установок, предназначенных исключительно для освещения, как экономически себя не оправдывающих и решил в будущем ставить непременным условием сочетание электроустановок с каким либо предприятием или с.х. производством. Фактический отпуск средств Сельхозбанком будет производиться после изучения финансового положения каждой электроустановки и выяснения степени материальной заинтересованности местного населения.

Организация азотного производства. В связи с нуждами нового строительства на рынках Урала ощущается недостаток строительных материалов. Учитывая это, Облисполком решил организовать близ Невьянского цементного завода азотное производство. Также же производство решено организовать на недостроенном Сухоложском цементном заводе.

Использование северного морского пути. Облисполком предложил Уралгосторгу выявить возможность вывоза леса через северный морской путь из мест заготовок по рекам Туре и Тавде.

Пособия семьям учащихся. Облисполком увеличил размер пособий нуждающимся семьям студентов Урало-Сибирского Ком. Университета.

Прием, увольнение и перемещение работников просвещения. Облисполком закрепил право приема, увольнения и перемещения работников просвещения в районах исключительно за Округными Отделами Народного Образования.

Новый солеваренный завод. Облисполком признал целесообразным и своевременным постройку в Уральском районе солеваренного завода для химической выварки очищенной поваренной соли производительностью в 50 тысяч тонн.

Распределительная комиссия. Облисполком постановил считать Свердловскую Округную Распределительную комиссию—Областной, с присвоением ей прав Центральной Комиссии. Наряду с этим, признана желательной организация распределительных комиссий во всех округах.

Округные бюро жалоб. Президиум Облисполкома утвердил положение о бюро жалоб при Окрисполкомах. Положение будет опубликовано в «Округе».

О революционной законности. Президиум Облисполкома по докладу Облпрокуратуры отметил несвоевременный, не тщательный просмотр протоколов Райисполкомов—Окрисполкомами и сельсоветов Райисполкомами. Всем Окр. и Райисполкомам предложено периодически заслушивать доклады прокуроров, судей и следователей, а также приглашать их на заседания Президиумов с совещательным голосом. Жалобы и заявления трудящихся должны рассматриваться всеми учреждениями в недельный срок. В целях широкого ознакомления трудящихся с законами—признано необходимым делать доклады о новых законах на общих собраниях граждан и пленумах сельсоветов.

СПРАВОЧНЫЙ ОТДЕЛ.

Обзор текущего Сов. законодательства.

А. Постановление Правительства СССР.

Военный налог.

1. Граждане, зачисленные в тыловое ополчение, облагаются согласно ст. 228 нового положения об обязательной военной службе, (С. У. 1925 г. № 62 ст. 463) специальным военным налогом в течение всего времени состояния в этом ополчении.

Постановлением ЦИК и СНК Союза СССР от 6-го ноября 1925 года («Изв. ЦИК СССР» от 15 ноября № 261) уста-

новлены подробности взимания этого налога. Граждане, привлекаемые к уплате подоходного налога и налога сельско-хозяйственного, облагаются специальным и военным налогом в течение *первых двух лет* состояния в тыловом ополчении в зависимости от оклада подоходного и сельско-хозяйственного налога, но не менее как 50 руб. в окладной период; в течение остальных лет в размере 10 % от оклада подоходного и сельско-хозяйственного, а при совокупности доходов с причислением к 10 % оклада по сель-хозналогу половины полугодового осевого оклада по-

доходного налога. Не имеющие самостоятельных источников дохода граждане сами налога не уплачивают, но он уплачивается лицами, на индивидуум которых состоят обязанные уплачивать военный налог. Налог взимается органами, ведающими взиманием соответствующих налогов (подходного и сельско-хозяйственного).

Налог имеет исключительно целевое назначение, все поступления налога передаются в органы собесов на расходы по оказанию помощи инвалидам гражданской войны.

Содержание школ политграмоты.

2. Постановлением ЦИК и СНК союза ССР от 30 октября 1925 года («Изв. ЦИК СССР» от 17 нояб. 1925 г. № 262) *расходы по содержанию рукоподличного и педагогического персонала деревенских школ политграмоты, (так называемых школ «передвижек») отнесены на общегосударственный бюджет.*

Постановление введено в действие с 1 октября 1925 года. До этого содержание школ политграмоты целиком относилось, согласно пункта 3 лит. «В» ст. 27 положения о местных финансах, за счет местных средств.

Сел.-хоз. кредит.

3. Специальным постановлением СТО от 4 ноября 1925 года «о снижении процентных ставок по сельско-хозяйственному кредиту». («Изв. ЦИК СССР» от 22 ноября № 267) признано необходимым, чтобы при выдаче ссуд крестьянам и их объединениям учреждениями сельско-хозяйственного кредита размер процентов, взимаемых по долгосрочным ссудам был снижен с 7% до 6%, а по ссудам краткосрочным — с 12% до 10%. В соответствии с этим признано также необходимым снизить процент по гарантийному кредиту, оказываемому Госбанком Центральному сельско-хозяйственному Банку с 5% до 3%.

4. Постановлением СНК Союза ССР от 24 октября 1925 года «о льготах по гербовому сбору при покупке крестьянами и их объединениями в розницу с рассрочкой платежа сельско-хозяйственных машин и орудий». («Изв. ЦИК СССР» от 1 декабря 1925 года № 274) освобождены от гербового сбора обязательства, выдаваемые покупателями крестьянами и их объединениями, а также получаемые ими и их поручителями от Райисполкомов и сельсоветов удостоверения об имущественном положении, освобождаются от взимания гербового сбора и заявления о выдаче таких удостоверений.

Постановление должно способствовать развитию покупки крестьянами сельско-хозяйственных машин и орудий в роз-

ницу с рассрочкой платежа на основаниях, установленных постановлением от 11 августа 1924 г. («Собр. Узак.» 1924 г. № 70, ст. 693).

Б. Постановления Правительства РСФСР.

О лесах.

1. Постановлением ВЦИК и СНК РСФСР от 12 октября 1925 года («Изв. ЦИК СССР» от 23 октября № 243) *воспрещено перечислять в местный бюджет остатки сумм, внесенных населением на расходы по передаче лесов местного значения.* Постановление имеет целью обращения всех сумм по их прямому назначению. Все остатки должны расходоваться исключительно на устройство лесов местного значения.

2. Постановлением 2 сессии ВЦИК от 24 окт. 1925 года («Изв. ЦИК СССР» от 12 декабря № 284) льготы, установленные лит. «б» ст. 23 и примечанием к ст. 23 Лесного Кодекса для Государственных и местных учреждений и предприятий как состоящих на государственном бюджете, так и выделенных на хозяйственный расчет, а равно объединенной в кооперативные общереспубликанские центры кооперации лесной и по переработке дерева — распространены и на учреждения, состоящие на местном бюджете.

Жилище.

3. Постановление 2 сессии ВЦИК от 24 окт. 1925 года («Изв. ЦИК СССР» от 12 декабря № 284) дополняет гражданский Кодекс новой 171-й статьей, по которой прекращение трудового договора с домохозяйки и домашними рабочими и служащими, заключенного под условием предоставления им жилого помещения, является достаточным поводом для выселения в судебном порядке.

Строения.

4. Постановление ВЦИК и СНК РСФСР от 30 ноября 1925 года «о порядке распределения национализированных и муниципализированных строений и о порядке пользования ими». («Изв. ЦИК СССР» от 11 декабря 1925 года № 283) вносит определенную ясность в целый ряд спорных вопросов, связанных с разграничением национализированных строений от муниципализированных.

К национализированным строениям относятся:

а) строения, которые и до Октябрьской революции принадлежали государству, а в настоящее время находятся в непосредственном пользовании для своих нужд соответствующих ведомств или их местных органов,

б) строения, закрепленные постановлениями высших органов Республики за ведомствами или имеющими общегосударственное значение предприятиями, а также строения находящиеся в непосредственном пользовании этих органов,

в) строения, составляющие необходимую принадлежность национализированных предприятий, неразрывно связанные с производством и включенные в уставный капитал предприятий, хотя бы они и не находились на территории последних,

г) строения специально сооруженные для нужд военного ведомства.

Все остальные государственные строения, за исключением используемых в порядке 157 ст. Земельн. Кодекса Народным Комиссариатом Земледелия и его органами, являются *муниципализированными* и находятся в ведении местных исполкомов.

Национализированные строения находятся в ведении центральных учреждений и Наркоматов. Однако, Облисполкомы и Окрисполкомы имеют право контроля за состоянием строений, поддержанием их в исправности и за пригодностью к дальнейшему использованию.

В 2-х месячный срок работа по распределению строений должна быть закончена. Работа должна проводиться специальными комиссиями под председательством председателя Губ. (Обл.) Суда, в составе членов от Губ. (Обл.) Фо и РКИ. Постановления Комиссии утверждаются СНК РСФСР. Дальнейшее перечисление строений из одной категории в другую может производиться лишь постановлением СНК РСФСР.

Плата за обучение.

5. Постановлением ВЦИК и СНК РСФСР от 2 ноября 1925 года («Изв. ЦИК СССР» от 15 ноября 1925 года № 261) в дополнение к постановлению ВЦИК и СНК РСФСР «о порядке взимания платы за обучение в вечерних Наркомпроса», временно разрешено вводить плату за обучение и содержание детей в детских домах всех типов и наименований в городских и внегородских поселениях. Количество платных мест ограничивается 10 % к количеству бесплатных мест. Платные места предоставляются детям рабочих, крестьян и служащих.

Плата должна взиматься не выше действительной стоимости содержания и обучения.

ЦИК'ам автономных Республик, крайвым, областным и губернским исполкомам предоставлено право понижать размер платы.

Помощь заключенным.

6. Постановлением СНК РСФСР от 4 ноября («Изв. ЦИК СССР» от 13-го ноября № 259) установлено, что *личные вещи и денежные суммы* заключенных, неостребованные собственниками по выбытию из мест заключения в течение года, передаются в распоряжение Всероссийского комитета помощи заключенным и освобождаемым из мест заключения. До истечения же годового срока сохраняются в местах заключения.

Уральская Областная Прокуратура.

Д. Козырьков.

Вопросы и ответы.

23. Вопрос. Распространяются ли давностные сроки, указанные в 21 ст. Уг. Код., на проступки, караемые в административном порядке по ст. ст. Угол. Код. (1 ч. 99 и 1 ч. 176 и др) или они также подпадают под действие 21 ст. инструкции Облисполкома о порядке издания обязательных постановлений от 5/VII-25 г. (Прот. № 16, 816)?

(*гер-н Подшивалов, Оксадмтдел.*)

Ответ. Да, распространяются. Статья 21-я инструкции Уралоблза от 5/VII-25 г., в отношении давности для неприменения наказания, не устанавливает отступления от 21 ст. Угол. Код., а только ограничивает 2-х месячным сроком, со дня обнаружения нарушения, право Адмтделов и РИК'ов налагать, взимания за эти нарушения в **Администра-**

тивном порядке, обзывая их в случае пропуска этого срока направлять дела в Нарзуд.

24. Вопрос. Какие органы власти выносят постановления о наложении административных взысканий в случаях, предусмотренных ст. 37 кодекса об актах гражданского состояния и каким законом или обязательным постановлением определены пределы санкции за эти нарушения?

(*гер-н Подшивалов, Оксадмтдел.*)

Ответ. Постановления о наложении административных взысканий в случаях, предусмотренных ст. 37 Кодекса об актах гражданского состояния, выносятся в районах РИК'ами, а в городах Адмтделами в порядке ст. 25 Инструкции НКВД «о порядке регистрации

актов гражданского состояния» № 18 от 9/1-25 г. Что касается видов адмвзыскания и размеров их, то здесь нужно руководствоваться общими правилами на этот счет, установленными Инструкцией Уралоблика от 5-VII-25 г. ст. 7 и 8.

25. Вопрос. У Комхоза снят в аренду дом на шесть лет. Согласно договору, к 1-му августа 1926 г. необходимо произвести капитальный ремонт, но квартиронаниматели не только добровольно не желают освободить помещения и тем самым препятствуют выполнить капитальный ремонт, но уже в течение трех месяцев не платят квартирной платы. Каким образом можно выселить жильцов и получить с них квартирную плату?

(гр-н Уфимцев, Свердловск.)

Ответ. В данном случае необходимо обратиться в Народный Суд с иском о выселении и взыскании квартирной платы. Иск о выселении имеет основанием:

1) пункт «И» ст. 171 Гражд. Код.—необ-

ходимость производства капитального ремонта, удостоверенная актом обследования, заверенного Местхозом и 2) пункт «З» той же статьи Гражд. Кодекса—неплатеж квартирной платы, размер которой определяется в зависимости от категории занимаемой квартиры, размера занимаемой площади и социального положения квартиранта, согласно обяз. пост. ОКРИК'а № 38 от 29 августа 1925 г.

26. Вопрос. Правильно ли поступает арендатор, выселивший квартиранта по суду для производства капитального ремонта, не впуская его в отремонтированную квартиру?

(гр-на Жиганова, Свердловск.)

Ответ. Нет, неправильно. Согласно п. «И» 171 ст. Гражд. Код., выселение квартиранта, по причине необходимости производства капитального ремонта помещения, допускается с тем непременным условием, что после ремонта помещение должно быть предоставлено проживавшим в нем до ремонта лицам, если они того пожелают.

Юрисконсульт Окрик В. Кустэв.

V СЕССИЯ ОКРИСПОЛКОМА.

12-го марта в гор. Свердловске созывается

5-я ОЧЕРЕДНАЯ СЕССИЯ ОКРИСПОЛКОМА.

П О В Е С Т К А Д Н Я:

1. Итоги исполнения бюджета Округа в 1-м квартале текущего бюджетного года и перспективы дальнейшего выполнения бюджета. (Док. т. Бусыгин).
2. Школьное дело и политико-просветительная работа в Округе. (Док. т. Невский).
3. О хлебозаготовках, обеспечении Округа промтоварами и очередных задачах местных Советов в области торговли и ее регулирования. (Док. т. Алексеев).
4. О предстоящей весенней посевной кампании. (Док. т. Девятов).
5. Дорожное хозяйство и перспективы дорожного строительства по Округу. (Док. т. Язовских).
6. О результатах перевыборной кампании и задачах в области оживления и укрепления работы Советов. (Док. т. Сиухин).
7. Итоги призыва гр-н рождения 1903 года и о мероприятиях по укреплению учетно-организационной военной работы на местах. (Док. т. Ландэ).
8. Разное: а) Утверждение решений Президиума Окрисполкома о введении обязательного государственного окладного страхования лошадей в сельских и городских местностях Округа.
б) Оформление низового советского районирования.
в) Сообщение об Округном Съезде Советов и об изменениях в составе Президиума Окрисполкома.

Присутствуют: члены и кандидаты в члены Окрисполкома и председатели Райисполкомов.

Приглашаются: а) Члены и кандидаты в члены ВЦИК и Облисполкома от Свердловского округа.

б) Заведывающие Окромделами.

Явка всех участников Сессии обязательна к 12-му марта с-г. Выдача разного рода справок будет производиться в Орготделе Окрисполкома.

Ответственный Секретарь Окрисполкома Сиухин.

Зав. Орган. Отделом Окрисполкома Елизаров.

Шахматы.

Под редакцией Н. П. Алексеева.

Желая сделать журнал возможно разносторонним и охватить в нем все интересы читателя, редакция журнала с настоящего номера приступает к ведению шахматного отдела.

Воспитательное значение шахмат, как могучего средства тренировки ума и воли, поставило их за последние годы в ряд достижений пролетарской культуры, требующих самого широкого продвижения в пролетарские и крестьянские массы.

Результаты последнего Московского международного турнира, где молодое поколение советских шахматистов с честью вышло из боя с сильнейшими шахматистами Запада, показали, что шахматы в Советском Союзе нашли благоприятную почву. IV всесоюзный шахматно-шашечный съезд, происходивший в Москве в декабре прошлого года, вынес решение о дальнейшем расширении и углублении шахматно-шашечной работы.

Нашим идеалом является шахматно-шашечный кружок в каждом рабочем клубе, шахматы и шашки в каждой избе-читальне, в каждом красном уголке.

Сильнейшим оружием в борьбе за это продвижение является шахматная пресса и шахматные отделы в наших газетах и журналах.

Редакция надеется, что наш отдел сыграет в этом деле свою скромную роль. Безусловно, эта работа будет выполнена только при теснейшей поддержке читателей при посылке ими хроники материалов, задач и партий, т. к. только тогда наш отдел явится точным зеркалом нашей шахматной жизни и подлинным горнилом шахматной мысли.

Задача № 1

К. К. Лембке. Белые. Кр g2 Лb6 Сb7, f4 п. e2, e3 (6)
Черные. Кр e4 Cd5 п. d4, e5, f5 (5) Мат в 2 хода.

Этюд № 1

К. Л. Куббель. Белые. Кр e3 п. a5, a6 (3)
(сборник этюдов) Черные. Кр e8 п. b5, d7 (3). Белые начинают и делают ничью

Партия № 1

Играна в августе месяце 1925 г.
в Ленинграде в турнире
городов С. С. С. Р.
Краковский Н. Алексеев
(Н. Новгород). (Свердловск)

Дебют Рети

- | | |
|------------|---------|
| 1. К g1—f3 | d1—d5 |
| 2. b2—b3 | К g8—f6 |
| 3. g2—g3 | Л7—g6 |
| 4. С f1—g2 | Сf8 g7 |
| 5. С e1—b2 | o—o |
| 6. o—o | К b8—d7 |
| 7. d2—d3 | b7—b6 |
| 8. К b1—d2 | С e8—b7 |

Партия с обеих сторон ведется по образцам новой стратегии. Фланговое развитие слонов, развитие коней на d2—d7 и с обеих сторон выжидательная политика без определенных действий в центре.

9. Л a1—c1 Л f8—e8

- Теперь обнаруживаются стремления, белые хотят играть c2—c4, а чер. e7—e5
- | | |
|---------------|-----------|
| 10. c2—c4 | e7—e5 |
| 11. e4 : d5 | К f6 : d5 |
| 12. К d2—e4 | С g7—h6 |
| 13. Л c1—b1 | f7—f5 |
| 14. К e4—c3 | К d5—f6 |
| 15. К e3—b5 ? | |

Этот выпад довольно бесполезен

- | | |
|-------------|-------|
| 16. К b5—a3 | a7—a6 |
| | e5—e4 |
- Чтобы на 17 d5 : e4 играть f5 : e4 и затем путем e4—e3 стеснить игру белых.

- | | |
|-------------|------------------------------------|
| 17. К f3—d2 | Л a8—b8 |
| | ясно что на e4—e3 последует Сg2—b7 |
| 18. d3 : e4 | f5 : e4 |
| 19. e2—e3 | К d7—e5 |
| 20. Ф d1—c2 | К f6—d5 |
- Ловушка—ясно, что на 21 К d2 : e4 последует К d5—b4
- | | |
|-------------|----------|
| 21. К a5—c4 | Кр g8—f7 |
|-------------|----------|

Provokatsionnyy khod, zamaniyavayushiy
belyykh vzyat' peshku e4

22. K e4—e5 + Kbf7—g8

23. K d2 : e4 Kc5 : e4

24. C g2 : e4 Ch6 : g7

В этом соль помбинации черных
на 21 ходе.

25. C e4 : g6

Вынужденная жертва фигуры т. к.
на C e4 : d5 следует Ф d8 : d5

с угровой мата.
h7 : g6

26. Ф e2 : g6 + Ф d8—f6

27. Ф g6 : f6 K d5 : f6

28. Лb1—1c1 K f6—d5

29. K e5—c4 K d5—b4

30. C b2 : g7 Kp g8 : g7

31. Л f1—d1 Лe8—e7

32. a2—a3 K b4—d5

33. f2—f4 K d5—f6

34. K e4—e5 c7—c5

35. b3—b4 c5—b4

36. a3 : b4 K f6—d5

37. b4—b5 a6 : b5

38. Ke5—c6 C b7 : c6

39. Л c1 : c6 K d5 : e3

40. Л d1—d6 K e3—e4

41. Л d6—g6 + Kp g7—f8

42. Л g6—g5. Л b8—d8

43. Л c6—h6 + Л e7—h7

44. Л h6 : h7 + Kp h8 : h7

45. Л g5 : b5 Л d8—b8

Ничья.

К сведению начинающих В задачах
всегда начинают и дают мат белые.
Принятые обозначения. Кр—король
Ф = Ферзь 36 Л = ладья С = слон
К = конь п = пешка = берет
+ = шах X = мат ! = хороший
Ход ? = плохой ход.

К читателю. Просьба решения задач,
партии и задачи направлять Окриспол-
ком. Редакция „Округ“ шахматный от-
дел. Особенно желательно получение хро-
ники, партий местных турниров, и задач
местных составителей. Недостатками за-
дач и партий просьба не стесняться
т. к. отдел рассчитывается на низового
шахматиста. Материал редакцией будет
оплачиваться. Фамилии правильно ре-
шающих задачи и этюды будут напеча-
таны.

Утеряны и похищены документы.

Паспорт выд. Свердлов. милиц. и вы-
пись, о расторж. брака выдан. Свер-
длов. Загсом на имя Кочкиной Ю. П.
№ 390.

Паспорт, выд. Свердлов. милиц. на
имя Калининной В. Н. № 391.

Паспорт выд. на имя Неуйминой Е. М.
Исгоиским с/с Шадринского Округа
№ 392.

Паспорт, выд. Березовским Риком;
членский билет профсоюза Совторгслу-
жащих, вкитания ломбарда за № 41718,
страховой билет за № 6184 на имя За-
каменных Т. Г. № 393.

Профбилет Союза Строительных ра-
бочих, временное удостов., выданное
Свердловск. гор. милицией на имя Вер-
ховец М. № 394.

Паспорт, выд. Свердловск. милиц. на
имя Беляева В. М. № 395.

Паспорт, выд. Свердловск. милиц. на
имя Ляпиной В. Н. № 397.

Партбилет № 5390.21, членский билет
ВСРМ и учетно-воинская карточка вы-
данная Златоустовским Окровенкоматом
на имя Бузунова М. № 398.

Учетно воинск. билет выдан. Юмским
с/с., профбилет союза Рабрпоса на имя
Агафонова М. № 399.

Паспорт выдан. Ц.-Николаевской ми-
лиц., членский билет союза Медикосан-
труд. на имя Савельевой В. А. № 400.

Паспорт выд. Свердлов. гор. милиц. на
имя Гриневич Н. № 401.

Удостовер. лич. выдан. В-Нейвинским
с/с. на имя Калашникова П. Г. № 402.

Паспорт выдан. Бирской гормилицией
на имя Послаженниковой Е. А. № 403.

Учетно-воинск. билет выдан. Ниж-
невским с/с., паспорт выдан Нижне-
вским с/с. на имя Ахматчина Ша-
к. № 404.

Профбилет союза Связи на имя Мер-
злякова А. № 405.

Паспорт, выдан. Верещагинским Риком
удостов. выд. на право звания Электро-
монтера, на имя Калашникова К.
№ 406.

Паспорт, выдан. Туринск. милиц. на
имя Царегородцевой Д. А. № 407.

Профбилет № 15726, кандидат. книжка
в члены РКП. за № 4167 и билет
Р.Л.К.С.М. за № 1631 на имя Яговити-
ной Е. Д. № 408.

Паспорт—бессрочная книжка на имя
Утяковой А. Д. № 409.

Паспорт—бессрочная книжка на имя
Зюнова Н. П. № 410.

Паспорт, выдан. Подкорытовским с/с.
Шадринского Округа, личная карточка
выдан. Свердловск. Военкоматом на имя
Подкорытова Г. С. № 411.

Паспорт, выдан. Кунарским Вивом
Ново-Николаевской губ. на имя Черны-
шева В. А. № 412.

Паспорт, выд. Тиминским с/с. Бага-
рякского района на имя П. Поздникова
№ 413.

Паспорт выд. Свердлов. милиц., Стра-
ховой лист № 59891, больничный лист
№ 58219 на имя Блиновой Т. № 414.

Паспорт, выд. Шадринской гормилиц., метрическая выпись Загса и профбилет союза Всемедиксантруд на имя Зыкиной В. № 415.

Паспорт, выд. В-Исетской милиц., Воинский билет выд. Свердлов. Военкомат, профбилет союза Строителей и страх билет на имя Дылгина В. № 416.

Паспорта, выданные Окрамотделом №№—9493 на имя Гирис Пел. Мих., 14436 Петухова Я. К., 9000 Перовицкой М. К., 27501 Бормотовой А. П., 15676, Афанасьева Г. Е. № 417.

Паспорт, выданный Очерским Исполкомом на имя Колчановой М. В. № 418.

Удостоверение личности выдано адм.отделом Свердловска на имя Латынова Х. № 419.

Удостоверение личности, выданное Свердловск. адм.отделом на имя Бирбацова А. И. № 420.

Удостоверение личности выдано туб. диспансером № 3787 на имя Фролова М. В. № 421.

Бюллетень, выдан. консультацией при Гинекологическом институте на имя Дилевой Т. И. № 422.

Партбилет № 514 693, выданный кустанайской организацией Р.К.П.(б) (кир.край) профбилет выдан. зоюз. Пищеви-

ков № 3417, билет Мопра и ОДВФ на имя Обухова Г. И. № 423.

Удостоверение личности, выданное Кыштымским военным отделом, профсоюзный билет союза деревообделочников на имя Соплякова М. Н. № 424.

Членский профбилет союза строителей. 2) страхбилет на имя Лихачева К. № 425.

Паспорт, выд. Березовским с/с 2) Учетная книжка выдана Березовским с/с 3) страхбилет № 68105 на имя Демонтьева № 426

Паспорт, выданный Барабинским с/с Троицкого района, Шадринского округа на имя Глева Ф. Кир. № 427.

Удостоверение личности, выдан. Надежд. совет. милицией 2) профбилет союза строителей 3) Личная карточка рабочкома на имя Мочаловой К. В. № 428.

Выписка о рождении ребенка, выданная Свердловским Загсом на имя Ведерниковой А. П. № 429.

Личная карточка выданная, Свердлов. Окровоенкоматом 2) удостоверение личности выд. Гормилицией на имя Д. Д. Пономарева № 430.

Воинско-учетная книжка, выд. Свердловским Окровоенкоматом на имя Иванова Н. П. № 431.

Издатель: Свердловский Окрисполком и Горсовет.

Ответственный редактор В. Л. Горохов.

СПИСОК

телефонов Окрисполкома, его отделов и учреждений, с которыми он имеет постоянную связь.

НАЗВАНИЕ УЧРЕЖДЕНИЙ И ИХ РУКОВОДИТЕЛЕЙ.	№№ телеф. учрежден. и кабинет ру- ководител.	№№ теле- фонов кв. руководи- телей
Окрисполком.		
Общий	64	—
Кабинет Предокрисполкома	1-18 и 20у*)	14
» Зам. Предокрисполкома	7-29	1-84
» Пред. Горсовета	4-12 и 21у	5-39
» Предокрплана	4-53	1-22
» Секретарь Окрисполкома	5-71	38
» Зав. Оргстделом	4-72	—
» Управ. Делами Окрисполкома	1-92	—
» Окрплана	8-88	—
» Горсовета	2-59	—
Административный отдел.		
Кабинет Начальника	86-у	1-61
Общий	1-89	—
Кабинет Н-ка Уголрозьска	3-26	—
Общий подотдел	3-20	—
Подотдел милиции	23	—
Окрместхоз.		
Общий	1-52	—
Кабинет Заведывающего	3-22	—
» Зам. Заведывающего	4-11	—
Жилищный подотдел	3-99	—
Подотдел Строительства и Благоустройства	6-74	—
Торговый Подотдел	1-14	—
Окрздравотдел.		
Общий	1-49	—
Кабинет Заведывающего	7-10	1-45
Окрвоенкомат.		
Общий	6-98	—
Кабинет Окрвоенкома	4-77	6-97
Окрнаробраз.		
Общий	2-97	—
Кабинет	2-02	—
Окрфинотдел.		
Общий	6-66	—
Кабинет Заведывающего	6-69	—
Налоговое	2-32	—
Окрстатбюро.		
Общий	1-30	—
Окрземуправление.		
Общий	1-74	—
Кабинет Заведывающего	4-82	1-22

*) Н

станцию Уралсовета.

K/01

НАЗВАНИЕ УЧРЕЖДЕНИЙ И ИХ РУКОВОДИТЕЛЕЙ.	№№ телеф. учрежден. и каби вет. ру- ководител.	№№ теле- фонов кв. руководи- телей.
Дом Крестьянина	3-69, 7-75.	—
Центральная Березовского завода	4-14	—
Справочное Бюро Времени	5-55	—
Окрсобес.		
Общий	2-16	—
Кабинет Заведывающего	7-43	4-71
Окркомпом.	6-20	—
Окрвнуторг	7-36	—
Общий отдел В.-Исетского завода	77	—
Улоблбсуда	5-97	—
Окрпрокуратура.		
Общий	3-54	—
Кабинет Старшего Прокурора	1	4-31
Отдел Труда.		
Общий	2-93	—
Кабинет Заведывающего	1-46	—
Промотдел	7-03	—
Общий	3-84	—
Промкомбинат.		
Общий	2-45	—
Кабинет Заведывающего	1-63	—
Правление Новой Электростанции.		
Общий	60, 656	—
Водкомитет.		
Общий	8-69	—
Окрлесотдел	1-48	—
Партийные организации.		
Окружном РКП (б)	48, 3-60.	—
Райком 1-й	47, 2-77.	—
» 2-й	1-44	—
» 3-й	6-95	—
Разные учреждения Уралоблсполкома.		
Центральная	6-42	—
Городская жел.-дорожн. станция	4-38	—
Вокзал Свердловск I-й	98, 3-56, 5-68	—
Бюро Повреждений	5-30.	—

ТРЕСТ

Горнометаллургических Заводов

СВЕРДЛОВСКОГО РАЙОНА

„ГОРМЕТ“

ПРАВЛЕНИЕ: гор. Свердловск, улица Троицкого, № 11. Телефон № № 3-77 и 4-99.

Телеграфный адрес: СВЕРДЛОВСК—„ГОРМЕТ“.

ЗАВОДЫ ТРЕСТА ВЫРАБАТЫВАЮТ:

ЧУГУН передельный и литейный. ♦

ЖЕЛЕЗО ЛИСТОВОЕ: кровельное, котельно-резервуарное, парсовое, динамное.

♦ **ЧУГУННОЕ ЛИТЬЕ:** посудно-хозяйственное, черное и эмалированное. ♦

ТРУБЫ ДЫМОГАРНЫЕ: цельнотянутые и цельнокатаные. ♦

ПРОВОЛОКУ: тянутую и катаную. ♦

ГВОЗДИ проволочные. ♦

♦ **КАНАТЫ** стальные проволочные.



Также предлагаются разные ископаемые, как-то: доломит, кварцит, кварц, глина и тальк.

С ЗАПРОСАМИ И ЗАКАЗАМИ обращаться в Правление „Гормет“ здесь, в Уральский Горнозаводский Синдикат в Москве и в Уральскую Областную Контору „Уралмет“ здесь.

На заводе „МЕТАЛЛИСТ“ (бывш. ЯТЕС), Основинская, 51.
ПРОДАЮТСЯ четыре новых
ПЛУНЖЕРНЫХ НАСОСОВ

с подачей воды 500 ведер в час каждый, по цене 1200 руб. штука.

**МАСТЕРСКАЯ ВЫВЕСОК
ЗВЕЗДИНА (БЫВ. МОДЕРН).**

ИСПОЛНЕНИЕ ВЫВЕСОК, ЗНАМЕН, ПЛАКАТОВ. Цены самые умеренные.
Г. Свердловск, улица Чернышевского (быв. Дубровинская), № 15.

ФОТОГРАФИЯ Н. А. ЦВЕТКОВА

СВЕРДЛОВСК, УЛ. ВАЙНЕРА, 7.

Производит всевозможные фотографические работы.

Художественное исполнение.

Умеренные цены.

Подлежашим обложению урвсбором по Правилам 4-го сентября 1925 года государственным Трестам, Комбинатам и Сиддикатам, Акционерным Обществам (левые тов-ва) Банкам, Обществам Взаимного Кредита и Союзам кооперативов, настоящим **НАПОМИНАЕТСЯ**, что срок представления в Особую Налоговую Комиссию при Свердловском Окрфинотделе сведений об оборотах за предшествующее окладному полугодие, т. е. апрель—сентябрь м-ца 1925 года по формам, опубликованным в Бюллетене Н. К. Ф. Р. С. Ф. С. Р. за 15 января 1926 г. № 14 (31), Вестнике Финансов за 2 января 1926 г. № 26 (208), Торгово-промышленной газете за 31 декабря 1925 года № 297 (1134), а также согласно нашей публикации об этом в газете «Уральский Рабочий» за 4 февраля 1926 г. № 28 (2327) истекает 28-го февраля 1926 года, а потому поименованные выше предприятия, не представившие к указанному сроку сведений, в силу ст. 9 Правил 4 сентября 1925 года, будут подвергнуты штрафу в размере до пятикратной стоимости торгового патента наивысшего разряда.

Зав. Налоговым п/отделами Окрфо ОСКОЛКОВ.

ТРЕБУЮТСЯ ШПАЛОТЕСЫ и ПИЛЬЩИКИ

для заготовки шпал, **КОМОВОЗЧИКИ** для перевозки **ДРОВОРУБЫ.**
дров, бревен и

ОБРАЩАТЬСЯ: г. Свердловск, угол улиц Ленина и Вайнера, 24-б, ЛЕСОЗАГ Окргемуправления.

ОБЪЯВЛЕНИЕ. Подлинный устав Мраморского О-ва Потребителей, зарегистрированный Окружной Междуведомственной Комиссией по регистрации кооперативных объединений при Свердловском Окрисполкоме 6 мая 1925 года за № 88, Обществом Потребителей утерян.
Считать недействительным.

ПРАВЛЕНИЕ.

СБЕРКАССЫ, начиная с 1 января 1926 года, производят начисление 0/0-тов по всем вкладам не за полные месяцы пролежания вкладов в Сберкассе, а по дням. Сберкассе производят выдачу ссуд под облигации второго выигрышного крестьянского займа в размере 75/0-тов номинальной стоимости облигаций, сроком на три месяца и с правом отсрочки и перезалого.

Покупают облигации и оплачивают купоны всех выпущенных госзаймов.
Производят переводы для вкладчиков, как для хранения, так и для выдачи во все места СССР на сумму до 100 рублей—**БЕСПЛАТНО.**
Выдача и прием денег всегда беспрепятственны.
СБЕРКАССЫ ИМЕЮТСЯ ПОВСЮДУ.

6425

Цена 20 коп.

2к

Свердловск, «тип. Графит»
Акц. О-ва Ураленгга.
Зак. № 2670. Тир. 1500 экз.