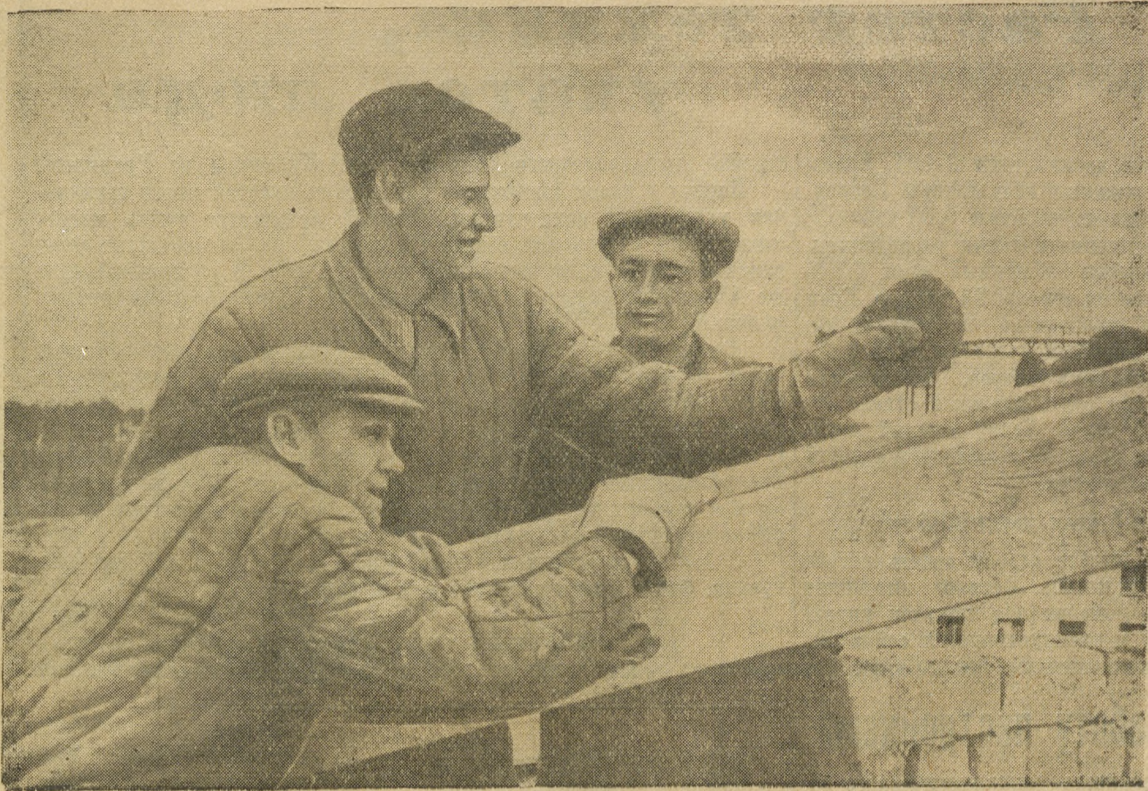


*Жаңырау*



Хорошо трудится бригада плотников 33 треста, которой руководит А. В. Смирнов. Плотники устанавливают стропила на доме № 13 в седьмом квартале. На снимке: А. В. Смирнов (в центре) объясняет членам своей бригады В. И. Степанову и И. Д. Андрианову, как установить стропила. Фото В. Каушанова.

# СВЕРДЛОВСКИЙ СТРОИТЕЛЬ

ОРГАН УПРАВЛЕНИЯ «СВЕРДЛОВСКОГРОСТРОЙ»

№ 59 (1455).

ПОНЕДЕЛЬНИК, 26 МАЯ 1958 г.

Год издания XVI

## На показательной стройке

### Снова вопросы, снова дебаты

На вопрос, когда будет закончена временная дорога, тов. Перельсон, начальник 358 управления, ответил: «завтра».

— А когда будет подготовлена площадка для складирования блоков?

— Сегодня, выпалил тов. Перельсон.

Так и записали: дорога — 22, площадка — 21.

Это было 21 мая. А через день, 23 числа утром, в красном уголке общежития по улице Генеральской снова собрались руководители на оперативное совещание.

— Тов. Перельсон, когда будет дорога?

— Сегодня будет.

— А когда подготовите площадку?

— Завтра.

И снова записали, как сказал тов. Перельсон. И никто из участников совещания — ни главный инженер 33 треста тов. Литвак, ни главный инженер «Уралтрансстрой» тов. Фридман, ни главный инженер «Свердловскгострой» тов. Соколов — не поинтересовался, почему тов. Перельсон не выполнил своего обещания, данного на оперативке 21 мая.

Перед руководителями стали возникать новые вопросы. Оказывается, что если 358 управление даже и закончит временную дорогу «завтра», то и тогда к строящимся домам нельзя будет подъехать. Подъезды перерезаны теплофикационными траншеями. Вспыхивает пятнадцатиминутный спор о том, с какой стороны лучше въезжать в квартал и с какой лучше выезжать. Между тем уже имеется пухлая папка совершенно нового проекта организации

работ. Но в нем такие мелочи, как видно, не предусмотрены.

Возникает много и других вопросов, которые, конечно, должны были быть решены давным-давно. Так, например, лишь 23 мая заговорили о том, как складировать на площадке крупные блоки. Главный инженер 232 управления тов. Барабанов затребовал 22 кубометра двухкантного бруса для подкладок. Это заявление всерьез озадачило главного инженера треста «Стройдеталь-70» тов. Шульца. Ведь вопрос о брусках возник только что. Одно за другим посыпались предложения: «Заменить бруски подтоварником», «Укладывать блоки на шпалы», «А может быть использовать для этого шестидесятку?» Так эта проблема и повисла в воздухе. Решили, что нужно съездить на стройкомбинат и подобрать для подкладок то, что подойдет.

Еще более туманно выглядит вопрос складирования панелей перегородок и внутренних блоков. Для стеллажей, на которые должны укладываться эти детали, еще нет металла. А ведь монтаж дома № 5 должен начаться сегодня, 26 мая, начаться не просто как-нибудь, а по всем правилам строительного искусства.

Без риска ошибиться, скажем заранее, что ни сегодня, ни завтра такого монтажа не начнется. Не начнется потому, что нулевой цикл ни по одному из домов полностью не закончен, потому что все еще не решены многие важные вопросы, без решения которых нельзя начинать сборки первого показательного дома.

Л. ЛИЯ.

### Куда девать крупные блоки?

С пуском второй технологической линии по производству крупных блоков выпуск этого вида продукции на заводе возрос почти вдвое. Это очень хорошо. Но для нас, работников завода, увеличение объема производства доставляет пока только серьезное и все усугубляющееся затруднение. Дело в том, что нам выделяют крайне недостаточное количество автомашин с прицепами для вывозки крупных блоков двухрядной разрезки на стройки. Так, 21 мая блоки возили лишь на восьми машинах и только в одну смену. А раньше автомашин выделяли и того меньше.

В результате медленной вывозки у нас сейчас скопилось до 1500 кубометров блоков. Дошло до того, что через несколько дней нам некуда будет складывать вновь выпускаемые блоки.

Пока мы вывозим только внутренние блоки для дома № 11 в седьмом квартале. А как же быть с остальными? Куда, когда и на чем их вывозить? Эти вопросы нас очень волнуют и тревожат, так как образовавшийся завал продукции очень стесняет наши и без того небольшие складские площадки.

Н. ЛОЖКИН,  
директор Сугресского  
шлакоблочного завода.

стоях здания — прямоугольные железобетонные балки НПВ-1 и НПВ-2. Конечно, можно было запроектировать для всех этажей какие-то одни балки. В конце концов так и сделали. Но осуществить замену конструкций в процессе строительства не так-то просто. Много времени ушло на согласование этой замены с проектной организацией.

Очень большая разнотипность имеется в железобетонных перемычках. Примеров можно привести много. Так, на дачах в кварталах №№ 21 и 22 по проекту должны укладываться несущие перемычки ША-1, ША-2, ША-3, ША-4 и т. д., а несущие ШБ-1, ШБ-3 и т. д. Для дома № 2 в 59 квартале несущие перемычки были Б-125, Б-150 и несущие — В2-150, В2-175 и т. д. Для других домов предусмотрены иные типы перемычек, тогда как это вовсе не вызвано необходимостью. Вполне возможно было ос-

тановиться на одном типе несущих и одном типе ненесущих перемычек.

Фактически нередко так и поступают строители.

А, как и тов. Кушнарв, не могу не сказать несколько слов нашим проектировщикам, от которых строители ждут решительного сокращения многотипности строительных изделий. Мне кажется, что для этого они обязаны увязывать свою работу с предприятиями, изготавливающими строительные детали, и с теми, кто будет строить по их проектам.

Существенную пользу может принести общественное обсуждение проектов хотя бы на заседаниях технических советов в строительных управлениях. Ясно, что такое обсуждение целесообразно практиковать до окончательного утверждения проекта.

М. КУГЛЕР,  
начальник производственно-технического отдела 752 управления.

## Победители конкурса-смотр рационализаторов

На областной конференции изобретателей и рационализаторов строителей, которая состоялась в феврале текущего года, были приняты обязательства до конца года внедрить не менее 3900 рационализаторских предложений и получить за счет этого свыше 40 млн. рублей экономии.

Для быстрейшего выполнения принятых обязательств управление строительства Свердловского совнархоза объявило с 20 марта по 20 апреля конкурс-смотр изобретательской и рационализаторской работы. Этот смотр активизировал деятельность новаторов строительного производства, в результате чего за четыре месяца внедрено 1745 предложений — значительно больше четырехмесячного плана и получено 18,4 млн. рублей условной экономии. В рационализаторской деятельности приняло участие 2657 человек.

По итогам рационализаторской деятельности управление строительства присудило премии коллективам, добившимся лучших показателей.

**Первое место** и премия в 3000 рублей присуждены тресту «Уралалюминстрой». В этом коллективе за четыре месяца внедрено 252 рационализаторских предложения при плане 120. Экономия от внедренных предложений составила 3359 тыс. руб. — почти в три раза больше планируемого. На каждый миллион рублей строи-

тельно-монтажных работ в результате деятельности новаторов сэкономлено 112 тысяч рублей. В этом коллективе на каждые 100 рабочих восемь являются новаторами.

**Второе место** и премия в 2000 рублей присуждены коллективу треста «Южгострой». Здесь внедрено 94 рационализаторских предложения — в два с половиной раза больше плана, а экономия от внедренных предложений составляет почти 600 тыс. рублей. Новаторы помогли сэкономить 36,2 тонны металла, 25,6 тысячи киловатт-часов электроэнергии. В новаторской деятельности принимают участие 162 человека, или 6 человек из каждой сотни работающих.

**Третье место** и премия по 1000 рублей присуждены коллективам трестов «Уралсантехмонтаж» и № 88 (Нижний Тагил).

Премиями отмечена также работа отдельных стройуправлений.

**Первое место** и премия в 1500 рублей присуждены строительно-монтажному управлению № 4 треста «Уралалюминстрой».

**Два вторых места** присуждены Ревдинскому стройучастку треста «Уралгазтрубстрой» и стройуправлению № 235 треста № 33.

**Третье место** разделили управление «Отделстрой» треста «Тагилстрой» и стройуправление № 752 треста № 89.

## За 500 миллионов рублей в фонд мира

Областное совещание рационализаторов приняло обязательство за счет внедрения рационализаторских предложений внести в фонд мира в 1958 году полмиллиарда рублей.

Для досрочного выполнения принятого обязательства Свердлов-

ский совнархоз решил провести с 5 мая по 7 ноября конкурс-смотр на достижение лучших результатов в области рационализаторской и изобретательской работы.

По решению управления строительства такой конкурс-

смотр проводится и на всех предприятиях и стройках управления. Во всех коллективах трестов, стройуправлений и предприятий должны быть созданы смотровые комиссии и утвержден план их работы.

## 30 ТЕХНИЧЕСКИЙ прогресс

### Проекты — на общественное обсуждение

Статья тов. Кушнарва «Сократить количество типов строительных деталей», напечатанная в газете в конце апреля, не могла не привлечь внимания инженерно-технических работников наших строений. Совершенно правильно, что уже пора придти к определенной типизации строительных деталей и изделий. Ведь сокращение типов изделий из дерева и железобетона даст возможность увеличить их выпуск на предприятиях и улучшить работу строителей.

Тов. Кушнарв совершенно правильно говорит, что вполне возможно сократить количество типовых размеров оконных и дверных бло-

ков. Такая возможность имеется и в нашем и во всех других управлениях.

Я хочу рассказать о некоторых примерах из практики жилищного строительства в нашем 752 управлении.

В основном жилищное строительство мы ведем в кварталах по улице Культуры. Для домов, строящихся там, запроектированы сборные фундаментные блоки разных марок. Насчитывается 24 типоразмера блоков. Знакомство с проектами, да и практика показывают, что это количество можно сократить по крайней мере до 15.

Или возьмите другой пример.

### Продолжаем разговор о типизации стройдеталей

89 трест строит две школы на 880 мест. В школе, которую сооружает наше управление, запроектированы лестничные марши Л-21, а для школы, которую строит 234 управление, предусмотрены лестничные марши Л-13. Обе школы фактически одинаковы и, конечно, не было нужды предусматривать различные лестничные марши.

Никак нельзя согласиться и с такими, например, фактами, когда для дома № 1 в 59 квартале в угловых его частях над подвальным и пятым этажами была предусмотрена укладка не стандартных тавровых железобетонных балок НТВ-1 и НТВ-2, а на остальных этажах и в тех же ча-





На строительстве школы-интерната в Куйбышевском районе, которое ведет 774 управление треста № 89, добросовестно трудится в бригаде тов. Якорева каменщик Иван Кривой.

За четыре года после окончания школы ФЗО Иван повысил свою квалификацию до шестого разряда.

На снимке: И. Кривой.

Фото В. КАУШАНОВА.

### По следам наших выступлений

#### «ЗА ГОД ВСЕГО ТРИ ЭТАЖА»

Корреспонденция под таким заголовком была опубликована в № 51 нашей газеты. В ней говорилось об отставании строительства дома завода «Пластмасс».

Управляющий трестом «Стройдеталь-70» тов. Давыдов сообщил редакции, что приняты самые энергичные меры для обеспечения дома стройматериалами. Из 280 панелей, которые должны быть выданы в этом месяце, к 15 мая выдано 114 панелей. Остальные будут поставлены до 26 мая.

#### «СУБПОДРЯДЧИКИ НЕ ТОРОПЯТСЯ»

В корреспонденции под таким заголовком, помещенной в № 56, говорилось о недостатках на строительстве школы в Зеленом городке. Исполняющий обязанности главного инженера СМУ № 1 «Уралтрансспецстрой» тов. Пустыльник сообщил редакции, что график работ по прокладке коммуникаций согласован со строителями. Работы будут вестись в июне и июле.

## Создать условия для работы автомашин с прицепами

С каждым годом на стройках работает все больше автомашин, увеличивается и количество перевозок. Ведь объем строительства растет, а значит растет потребность в материалах, изделиях. И не всегда транспортники могут удовлетворить все заявки на автомашины.

Большим резервом увеличения объема перевозок является использование автоприцепов. В каждой автотранспортной конторе и, в частности в нашей, работают десятки машин с двухосными прицепами. Ежедневно шесть таких машин вывозят кирпич с Уктусского завода, четыре-шесть работают на транспортировке продукции с Нижне-Исетского завода железобетонных изделий.

Использование автоприцепов — очень важное для государства дело. Ведь стоимость перевозки груза на машине с прицепом, значительно ниже, чем без него. Вместе с тем это выгодно и строителям, так как за одинаковое время на машине с прицепом можно перевезти значительно больше грузов.

С другой стороны труд шоферов, работающих на машинах с прицепами, оплачивается выше. В ап-

3 А ПОСЛЕДНИЕ два года на стройках «Свердловскгорстроя» появились новые производительные машины. Это пятитонные башенные краны БКСМ 5-5А, БК-5-248, Т-226,

мощные автокраны грузоподъемностью десять тонн К-104, краны на пневмоходу К-102, усовершенствованные экскаваторы Ковровского завода Э-651 с увеличенным ковшом емкостью 0,65 кубометра и более поздняя модель Э-652 с пневматическим управлением.

Наиболее мощным, пожалуй, является башенный кран Т-226 грузоподъемностью пять тонн и с вылетом стрелы 25 метров. Кран полноповоротный и приспособлен для перевода на перпендикулярные пути и передвижения по криволинейным участкам пути с радиусом кривизны внутреннего рельса семь метров. Наибольшая высота подъема крюка этого крана при горизонтальной стреле достигает 25 и при наклонной — 40,5 метра. Такой мощный механизм вполне соответствует потребностям развертывающегося крупноблочного и крупнопанельного строительства.

Очень хорош и мобильный башенный кран марки МСР =  $\frac{3-5}{20}$

Его грузоподъемность пять тонн при вылете стрелы десять метров и три тонны — на вылете двадцати метров. Первый экземпляр такого башенного крана с заводским номером «1» получен управлением механизации в прошлом году и эксплуатируется сейчас на

## Растет техника, учатся люди

стройке крупноблочного дома по улице Культуры на Уралмаше.

Наряду с новой техникой в управлении имеется много механизмов устаревшей конструкции. Большое количество типов машин одинакового назначения создает трудности при их обслуживании, ремонте и снабжении запасными частями. Ведь в управлении свыше 120 типов крупных строительных и подъемно-транспортных машин.

Для четкой эксплуатации большого парка машин многообразных типов и марок необходимы квалифицированные специалисты. Управление механизации за последнее время значительно усилило работу по подготовке и повышению квалификации механизаторов. С начала года подготовлено 66 механизаторов, 35 — повысили квалификацию и 14 приобрели вторые профессии. В настоящее время при учебном комбинате «Свердловскгорстроя» повышают квалификацию 34 экскаваторщика и помощника.

С 13 мая приступили к учебе еще 20 крановщиков башенных кранов. Они обучаются профессиям электриков.

М. БЕЛЕНЬКИЙ,  
начальник производственно-технического отдела.

## Партбюро обсуждает работу постройкома

На заседании партийного бюро «Южгорстроя» обсуждалась работа профсоюзного комитета второго участка. С отчетом выступил председатель профсоюзного комитета тов. Коробенков.

В обсуждении приняли участие тт. Бурков, Чувиллов, Чесников, Демин, Краев, Рыбаков, Костомаров, Фролов.

За последнее время работа профсоюзного комитета несколько оживилась. Однако имеется много недостатков в проведении рабочих собраний, производственных совещаний, в организации наглядной агитации, борьбе за дей-

ственность социалистического соревнования.

Партийное бюро обратило внимание постройкома на необходимость усилить внимание социалистическому соревнованию, мобилизовать коллектив на борьбу за повышение производительности труда, снижение себестоимости, экономию материалов, на вскрытие неиспользованных резервов производства. Профсоюзному комитету предложено обратить самое серьезное внимание на строительство камвольного комбината.

И. ФРОЛОВ,  
секретарь партбюро  
«Южгорстроя».

## РЯДОВОЙ АРМИИ НОВАТОРОВ

Большая роль в техническом прогрессе, совершенствовании оборудования и технологии принадлежит рационализаторам и изобретателям — людям пытливого ума.

Об одном из них, о рядовом армии новаторов Борисе Ивановиче Дитковском мы и хотим рассказать.

Длительные простои на Уктусском кирпичном заводе происходили из-за несовершенства пресса. Шнеки питательного валика часто забивались глиняной коркой, которую приходилось пробивать ломом.

За устранение дефекта конструкции взялся слесарь Дитков-

ский. И на месте питательного валика появились бивни с кольцами — подача глины стала бесперебойной.

Или другой пример. Глиномялку приходилось часто останавливать на 8—10 часов для замены съемных штырей лопаток. Новатор и здесь нашел выход, предложив крепить штыри намертво, а менять целиком лопатки. Время на замену сократилось в два-три раза, стал экономиться и металл.

Во время профилактических и аварийных ремонтов пресса ше-



стеро слесарей подолгу возились со съемом или установкой тяжелых — по 200 килограммов и более — узлов и деталей механизма. Борис Иванович долго искал способ, как облегчить эту работу. В конце концов на соседнем заводе он разыскал бездействующую лебедку, смонтировал ее. Теперь два слесаря с меньшей затратой труда выполняют то, что делали шесть.

Перечислять нововведения и предложения рационализатора Б. И. Дитковского можно долго. За шесть с лишним лет работы на заводе он внес и лично внедрил более двух десятков технических усовершенствований и изобретений.

Чтобы показать, с каким упорством и настойчивостью добивается Дитковский поставленной цели, расскажем еще об одном его рацпредложении.

Перед коллективом завода встала задача освоить выпуск более экономичного дырчатого кирпича. Длительное время ничего не получалось. Корень неудач крылся в конструкции конуса.

За дело взялся Борис Иванович. Много вечеров просидел он дома над эскизами, расчетами, над изготовлением макетов. На работе собственноручно изготовлял новые конуса, проверял их в деле.

Одну за другой забраковывал он свои конструкции: кирпич выходил неровным, а если и получался качественным, то при пониженной производительности пресса.

— Брось, Борис, эту затею, — говорили ему товарищи, — зря время и силы тратить.

Но рационализатор добился своего. После многократных проб и долгих исканий конус, обеспечивший выпуск высококачественного дырчатого кирпича при полной производительности пресса, был создан. «Ключ» к решению вопроса был найден в резком уменьшении длины конуса — с 350 до 135 миллиметров — большим развороте его стенок.

Этот пример характеризует отношение Б. И. Дитковского к делу, показывает, как настойчиво решает рационализатор вопросы технического совершенствования производства.

В прошлом году за активную работу в области рационализации Борис Иванович Дитковский награжден «Похвальным листом» Министерства строительства СССР.

Сейчас Борис Иванович работает над двумя важными для завода проблемами — механизацией подачи порожних вагонеток к прессу и съема бракованного сырца с транспортной ленты прямо в глиномялку.

И. ФЕЛЬДМАН,  
ст. инженер по труду  
и зарплате треста  
«Стройдеталь-70».

в использовании автоприцепов не заинтересованы руководители строек и предприятий треста «Стройдеталь-70». Можно было бы, скажем, организовать работу машин с прицепами во вторую смену, но на строительных участках этого не хотят. Ведь там придется налаживать разгрузку, значит будет какая-то лишняя работа. Наш начальник эксплуатации предлагал организовать вторую смену для вывозки материалов на второй и четвертый участки «Южгорстроя», но его не поддержали строители.

У нас есть шоферы, отлично овладевшие опытом работы на автомашине с прицепом. Одним из таких шоферов является Леонид Алексеевич Ларионов. Он в совершенстве владеет вождением своего автопоезда. На уклонах и подъемах он научился правильно определять силу инерции прицепа, хорошо водит автомашину с прицепом и на скользких дорогах, правильно учитывая коэффициент сцепления груженого и порожнего прицепа. Благодаря этому шофер

намного сокращают тормозной путь машины.

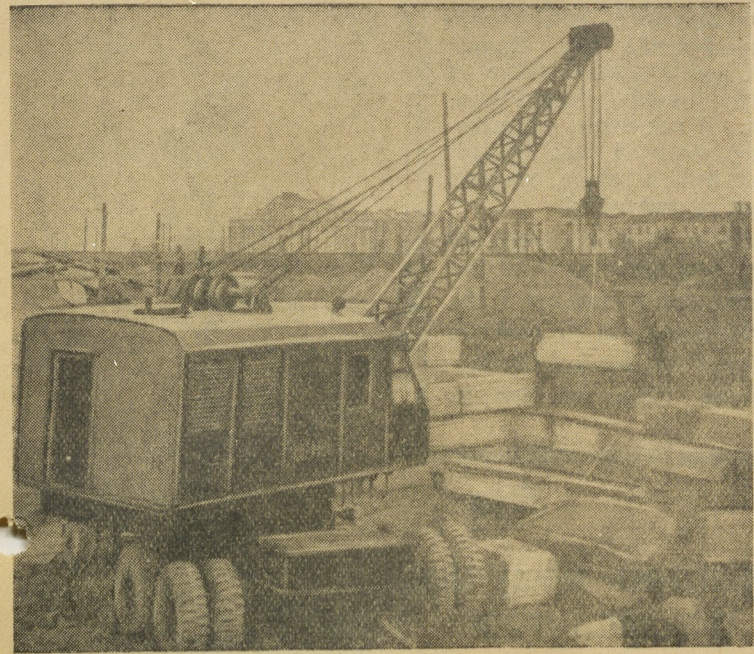
Леонид Алексеевич очень ровно ведет машину, отлично ориентируется в пути. Он не допускает лишних торможений, чтобы потом вновь набирать разгон. При работе с прицепом это исключительно важно. Л. А. Ларионов заботливо следит не только за состоянием автомашины, но и за состоянием прицепа.

Такие шоферы, как тов. Ларионов, передают свой опыт другим шоферам.

Лучшее использование автотранспорта за счет широкого внедрения прицепов — задача исключительной важности и в ее решении должны принимать активное участие строители. Ведь использование автоприцепов позволит нам намного лучше удовлетворять потребности строек в автотранспорте, а вместе с тем это снизит себестоимость перевозок.

М. МЕДЕЦКИЙ,  
главный инженер  
автотранспортной конторы  
№ 3.





761 управление стройтреста № 33 приступило к строительству 56-квартирного дома на улице Первомайской.

На снимке: монтаж фундаментных блоков при помощи десяти-тонного автокрана.

Фото В. Каушанова.

## На заводе ячеистого бетона

### Наука — на помощь

#### производству

По решению президиума Академии строительства и архитектуры в Свердловске создан Всесоюзный научно-исследовательский институт промышленных зданий и сооружений. Лаборатория автоклавных изделий и ячеистых бетонов этого института большую часть своих исследовательских работ будет проводить на заводе ячеистого бетона треста «Стройдеталь-70».

Работники лаборатории займутся здесь испытанием сырья и выяснят, можно ли использовать его не только на этом, но и на других таких же заводах Свердловского экономического района. Главное внимание будет уделяться решению вопросов технологии изготовления автоклавных изделий и особенно крупногабаритных изделий из ячеистого бетона.

Лаборатория уже помогает молодому коллективу предприятия осваивать технологию производства крупных блоков и панелей из пенобетона для жилых зданий. Особый интерес представляет освоение крупных блоков из пенобетона с объемным весом в 700 килограммов на один кубический метр, которые идут на строительство домов серий Т-1 и Т-2 (двухэтажных домов с малометражными квартирами). Один квадратный метр наружной стены из таких блоков стоит в два раза дешевле, чем из кирпича или шлакобетона. Толщина такой стены достигает только 25 сантиметров, причем ее теплозащитные свойства не уступают обычной стене.

Испытание первых блоков показало хорошие результаты. Блоки выдерживают нагрузку свыше 40 тонн на один погонный метр стены. Вполне возможно, что такие блоки можно применять при строительстве четырех-пятиэтажных домов.

Таковы результаты наших первых работ. Однако для нормальной деятельности лаборатории нет ни специального помещения, ни оборудования. Небольшое помещение лаборатории строится очень медленно. Так же медленно заводится оборудование и идет его монтаж. Все это усложняет наши опыты.

Несколько слов хочется сказать о работе самого завода. По оснащению оборудованием он, пожалуй, является одним из луч-

ших предприятий такого же профиля, что позволит ему занять ведущее место в стране. Однако период пуска и наладки вскрыл уже серьезные трудности, мешающие быстрейшему освоению полной проектной мощности предприятия.

Не закончено строительство склада песка и галереи для подачи его на сушку и помол, а смонтированные пенобетонешалки имеют целый ряд конструктивных недостатков, которые в процессе работы все время приходится устранять.

До сего времени не готов цех для изготовления арматуры. И даже сейчас, когда завод еще работает на 10—15 процентов от проектной мощности, арматурных сеток и каркасов не хватает, что вызывает частые простои трех включенных в работу автоклавов.

Не опробованы под паром и не сданы в эксплуатацию большие автоклавы.

На территории завода и в производственных помещениях все еще ведутся строительные работы, монтаж и пуск оборудования, хотя сроки их окончания давным-давно прошли.

Серьезной проблемой является правильное использование форм для производства блоков и панелей из пенобетона. Как показывает опыт других таких же заводов, неудовлетворительная конструкция таких форм ведет к большому браку продукции. Чтобы этого избежать, необходимо существенно изменить конструкцию форм, дополнив их упругими прокладками из термостойкой резины или других материалов. Формы при этом будут полностью герметичными. В этом нам должен помочь завод резиновых технических изделий или другие предприятия химической промышленности Свердловского совнархоза.

Необходимо также быстрее позаботиться об изготовлении на одном из этих заводов упругих термостойких прокладок для крышек автоклавов, так как прокладки из обычной резины при высокой температуре быстро выходят из строя.

М. ЛЕВИН,  
заведующий лабораторией.

## Ксилолитовые плитки

### для полов

На полуустарной установке, о которой рассказывается в этой статье, мож-

но за год изготовить ксилолитовых плиток для покрытия более полутора тысяч квадратных метров полов. Если же при тресте «Стройдеталь-70» организовать специальную мастерскую или цех с десятком даже таких же установок, обеспечив прессование плиток, то стройкам можно выдать 15—20 тысяч квадратных метров ксилолитовых плиток. Это позволило бы заменить многие сотни кубометров дефицитной шпунтованной половой доски.

\* \* \*

ЛЕГКО понять тот интерес, который вызывает у строителей всякая возможность замены дефицитной половой доски. Древообделочные комбинаты дают явно небожественный материал и срывают сроки поставки. Попадая в трудное положение из-за отсутствия половой доски, мы не раз вспоминали применявшиеся прежде в Свердловске, но почему-то давно забытые ксилолитовые полы.

Настилать полы мы решили не из монолитного ксилолита, а из отдельных плит размером 40×40 сантиметров и толщиной в 15 миллиметров.

Изготовление их очень несложно. Материалами служат каустический магnezит, опил и, если плиты готовятся для быстро стирающихся полов лестничных клеток или магазинов, песок. Растворителем служит хлористый магний. Применявшийся нами первоначально в качестве растворителя искусственный карналлит содержит слишком большое количество посторонних примесей и прежде всего солей, которые впоследствии выступают на плитках в виде трудно смываемых белых пятен.

Смесь готовится в обычной растворешалке. Изготавливая плиты для полов жилых помеще-ний, мы берем ка-

устический магnezит и опил в соотношении 1:2. Если плиты предназначаются для полов лестничных клеток, магnezит, опил и песок имеют такое соотношение: 1:0,5:1. Удельный вес хлористого магния должен составлять 1,18—1,20, а подвижность смеси 2,5—3 см осадки конуса. Один замес на растворешалке дает материал для 48 плит.

Серьезное неудобство причиняет нам отсутствие пресса. Применяя прессование, мы могли бы добиться соотношения магnezита к опилу, как 1:8 или даже 1:10. Это значительно утеплило бы полы.

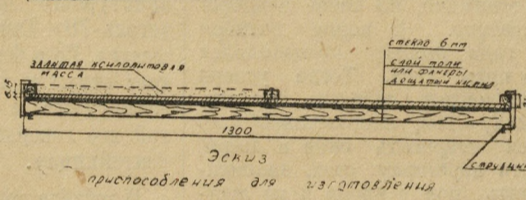
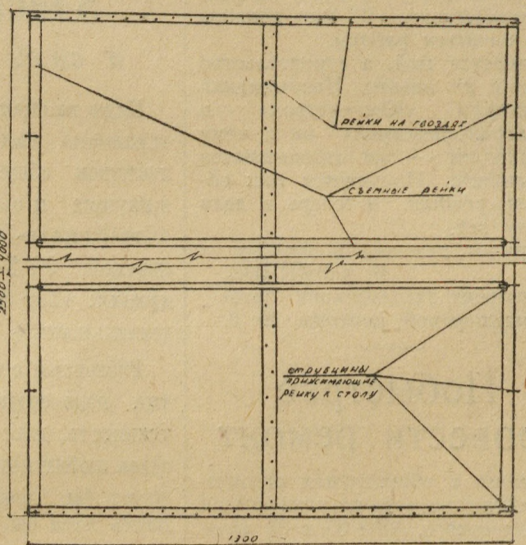
Второй этап изготовления плит — это формование их из смеси. Приспособление для формования не представляет из себя ничего сложного. Оно изображено на рисунке.

На выравненном деревянном или фанерном столе (столе) помещается утолщенное, шириной в 5—6 сантиметров, стекло. Отформованные на стекле плиты имеют гладкую поверхность и не требуют дополнительной обработки.

Перед заливкой ксилолитной массы стекло смазывается отходами масла. Еще лучше смазывать его олифой, отчего плиты получат большую влагоустойчивость. На залитом в формы растворе делаются насечки-

борозды для лучшего схватывания плит с основанием при укладке.

Средняя рейка нашей установки является постоянной, боковые —



сьемными. Укрепляются боковые рейки с помощью металлических шпиль (струбин). Желательно, чтобы все формы были металлическими, так как дерево подвергается деформации, а малейшее отклонение формы от заданных размеров влияет на качество плит.

Стол у нас состоит из шестнадцати гнезд. В день мы производим обычно по два заклада. Процесс формования длится до десяти минут. Затем плиты снимают с форм и вместе со стеклом укладывают стопками одна на другую. Сверху мы накладыва-

ем груз от пяти до десяти килограммов. За два дня плиты набирают достаточную прочность. Себестоимость ксилолитовых плит составляет у нас 16 рублей за квадратный метр.

Б. ЕЛЬЦИН,  
прораб стройучастка № 1 треста «Южгорстрой».

## За разгильдяйство нужно наказывать

### Еще раз о контейнеризации

Четкий порядок контейнерной перевозки кирпича и шлакоблоков был разработан в приказе «Свердловскгорстрой» по этому вопросу. Обойм кирпичным и Сугресскому шлакоблочному заводам, всем строительным управлениям, а также автотранспортным конторам выделили определенное количество контейнеров и поддонов.

Выезжая из гаража, шофер получает комплект контейнеров и поддонов. На заводе он сдает их в обмен на такое же количество с кирпичом или шлакоблоками. Обмен происходит и на стройплощадке, куда доставлен груз; здесь взамен сгруженных контейнеров и поддонов шофер получает такое же количество свободных.

В конце рабочего дня каждый, как говорится, остается «при своих» — у строителей, транспортников и на предприятиях остается неизменное количество контейнерного оборудования. Так должно быть по приказу.

А как получилось на деле? Со времени издания приказа прошло более месяца. Но контейнеризация все-таки очень плохо входит в нашу практику. Насегодня в контейнерах и на поддонах не перевозится и половины кирпича и шлакоблоков.

Корень зла кроется в элементарной недисциплинированности, а попросту — в разгильдяйстве некоторых товарищей. В первую очередь это можно сказать о руководителях Уктусского кирпичного и Сугресского шлакоблочного заводов.

— Сколько вам было выделено и сколько есть сейчас контейнеров для перевозки мелких шлакобло-

ков? — обратились мы к директору Сугресского завода тов. Ложкину.

Выяснилось, что из 350 контейнеров, имевшихся на заводе, не осталось даже половины.

— Контейнеры не возвращают строители, — оправдывается тов. Ложкин.

Действительно, на многих стройплощадках, особенно 33 треста, до сего дня не наведен порядок в сохранении резерва контейнеров и четкого обмена их на принятые. Не случайно на Уктусском кирпичном заводе из более чем трехсот поддонов осталось несколько десятков. А 20 мая, например, из-за отсутствия поддонов весь кирпич грузился навалом.

Строители виновны. Но в первую очередь виноваты тт. Ложкин и Подчинов (директор Уктусского завода). Приказ «Свердловскгорстрой» категорически запрещал отгрузку кирпича и шлакоблоков на поддонах и в контейнерах без замены. Вопрос поставлен так: пришла на завод автомашина без контейнерного комплекта — заворачивать ее назад без груза. И действительно только строгим порядком в обмене можно добиться сохранения контейнеров и поддонов во всех звеньях перевозок.

А вот на Уктусском или Сугресском заводах ни разу не применили эту справедливую санкцию к тем стройорганизациям, которые не возвращают поддоны и контейнеры.

— Если мы хоть один день попробуем это сделать, — заявляют тт. Ложкин и Подчинов, — мы завалимся своей продукцией. Что подобное рассуждение сов-

сем неосновательно, подтверждает пример Шувакишского кирпичного завода. Здесь в первые дни тоже допустили чехарду с обменом поддонов, но вовремя спохватились. И сейчас кирпич на поддонах отпускается только при наличии обменных поддонов.

Навести порядок в контейнеризации можно на всех предприятиях. Нужно только по-настоящему призвать к порядку тех, кто своим безответственным отношением срывает очень важное и нужное дело.

Успешному внедрению контейнеризации мешают и некоторые другие причины. На Шувакишском кирпичном заводе вот уже месяц лежат два башенных крана. Их завезли сюда для погрузки продукции на второй площадке. За установку их отвечает главный инженер управления механизации № 8 тов. Захаров, за укладку подкрановых путей — первый участок СМУ-1 «Уралтрансспецстрой» (начальник участка тов. Беркун). Прошел месяц — нет ни путей, ни смонтированных кранов. Есть только бесконечные обещания тт. Захарова и Беркуна. Неужели никто не в силах призвать к порядку работников, не выполняющих приказы?

У нас есть все условия для того, чтобы в ближайшее время полностью перейти на контейнерную перевозку мелких стеновых материалов. Нужно только покончить с недисциплинированностью тех, кто отвечает за это дело.

М. ЛАВРОВ.



## Письма

в редакцию

### Обсудили, решили... а дорогу не строят

В апреле, на оперативном совещании у управляющего трестом «Южгорстрой» тов. Сытника было принято решение о ремонте дороги к нижеисетскому ДОКУ. Дело это совершенно необходимое. Дорога настолько плоха, что по ней в дождливую погоду с трудом едут машины. Это понимали и автотранспортники, и строители, и работники ДОКА.

Строительство дороги было поручено второму участку «Уралтрансспецстроя». В мае должны были начаться работы.

Кончается май, а строительство все еще не начато. Напоминания работникам «Южгорстроя» и «Уралтрансспецстроя» ни к чему не приводят — они отходят от обещаний. Получается так: обсудили, решили, а теперь и дела никому нет.

Пора от разговоров перейти к делу.  
**Н. СМЕРНОВ,**  
начальник эксплуатации авто-транспортной конторы № 3.

### Побыстрее провести ремонт

Ремонт в общежитиях строителей «Южгорстроя» по улице имени Черняховского, №№ 35 и 38 делается ежегодно, но очень недоброкачественно. В конце октября 1957 года ремонт производился всего пять дней. Тогда успели только наспех побелить потолки.

Между тем, настоятельно требуется покрасить окна и двери, сделать перетиру стен, зацементировать пол у входа и на лестничных клетках. Ликвидировать эти недостатки намечалось в апреле — мае. Но сроки проходят, а к ремонту до сих пор не приступили.

Необходимо оборудовать и сушилку. Помещение для нее есть, но в ней не установлены радиаторы и сушильщики одежды и обувь по существу негде.

В общежитии по ул. им. Черняховского, № 35 не благоустроена прачечная. Помимо того, что в ней тесно, она находится в одном помещении с санузлом.

Следует побыстрее отремонтировать помещения и исправить имеющиеся недостатки.

**Е. ПОЛИВОДА,** воспитатель.  
**А. РЖАННИКОВА,** комедант.

## Спрос на техническую литературу

Тысячи конвертов и почтовых открыток с кратким адресом «Свердловск, Вайнера, 14, магазин технической книги».

Штукатуры и маляры, сантехники и плотники, техники, инженеры и студенты строительных вузов и училищ посылают сюда заказы на литературу по всем отраслям промышленного и гражданского строительства.

Техническая книга прочно входит в жизнь строителей. Но некоторые книги, например «Справочник мастера-сантехника», не всегда можно найти в продаже. Заказы на них раньше посылались в Москву и заказчику иногда приходилось ждать довольно долго.

Сейчас это делается много проще. Хотите по-

лучить «Инструкцию по расчету сечения элементов железобетонных конструкций» или «Нормы и технические условия проектирования бетонных и железобетонных конструкций», напишите заказ в адрес магазина. И как только книга поступит в магазин, вам сообщат об этом. Вы придете и получите ее без всяких хлопот, заплатив всего лишь... 40 копеек за извещение!

В последние годы спрос на техническую литературу очень вырос. Еще два года назад магазин получал две-три тысячи заказов в год, а за пять месяцев нынешнего года их получено около десяти тысяч. Около 800 заказов прислали строители наших трестов. Скоро они получат нужную литературу.

### Здесь надеются на кого-то, а сами боятся палец о палец ударить

Видя на сцене своего клуба выступления самодеятельных коллективов общежитий, девушки, живущие в общежитии треста «Стройдеталь-70» по улице Даниловской, № 2-б, не без зависти думали: «Вот бы нам такую самодеятельность!»

Разговоры о том, что в общежитии надо создать свою самодеятельность, шли давно. Девушки здесь любят петь, и среди них нашлись бы неплохие запевалы. Взять хотя бы работницу бетонно-арматурного цеха треста «Стройдеталь-70» Тамару Замараеву. Ее соседка, Роза Федорова, хорошо читает стихи и хочет заниматься в драмкружке, а о Зине Дороненковой все говорят, что она веселая «затейница».

В декабре воспитатель З. А. Васильева собрала членов бытсовета и комсомольцев-активистов общежития, чтобы решить, какие кружки можно организовать и кому поручить их вести. Задумали собрать хор, драмкружок и танцевальную группу.

Всем пришлось по душе эта мысль.

Роза Федорова стала записывать в кружки, воспитатель З. А. Васильева поставила перед постановочным вопросом о музыкальном руководителе, коллектив клуба пришел в общежитие с концертом, стараясь привлечь девушек в свои кружки.

«Ну теперь-то, кажется, дело пошло», — думала воспитатель, глядя на их возбужденные лица.

Девушки, действительно, с интересом смотрели концерт, с удовольствием танцевали и принимали участие в массовых аттракционах, когда массовик Дворца культуры им. Горького тов. Матвеева проводила в общежитии вечер отдыха.

Но проходят вечера и концерты, а строители до сих пор не могут организовать свою самодеятельность. Тамаре Замараевой «некогда»: она спешит вечером в кино, Зина Дороненкова еще подумает — идти в кружок или нет, Роза Федорова считает, что она выполнила свой долг, составив списки, Тоня Соколова и Наташа Рязанова — большие любительницы частушек — ждут, пока в кружки пойдут другие, а они — «приглядятся».

И так все. Ведут бесконечные разговоры о пользе задуманного, а к делу перейти не могут. Чего-то ждут, на кого-то надеются, и не находится среди девушек ни одного, кто бы взялся за организацию кружков по-деловому, с комсомольским задором и огоньком.

Мало толку в разговорах. Если хотите создать свои кружки, интересно и весело проводить время — добейтесь этого сами. У вас есть для этого все возможности.

**А. ШМЕЛЕВА.**

## Суд

### Хулиган получил по заслугам

Однажды вечером в женском общежитии строителей 89 треста по улице Даниловской, № 6 появился пьяный слесарь-комбината производственных предприятий треста «Стройдеталь-70» Роман Кашеев.

Ворвавшись в первую попавшуюся комнату, он стал распоряжаться по-своему, а когда девушки попытались вывести его, он набросился на них с кулаками.

Это далеко не первый скандал хулигана Кашеева. На протяжении этого года он учинил дебош на агитпункте по ул. Даниловской, № 8. Осуждение на 15 суток не оказало воздействия на Кашеева. Вскоре он устроил скандал в булочной № 56.

Ввиду неисправности хулигана нарсуд I участка Куйбышевского района приговорил его к пяти годам лишения свободы.

Продолжается прием подписки на газеты и журналы на второе полугодие.

Подписка принимается во всех отделениях связи, в пунктах приема подписки, а также общественными уполномоченными на предприятиях и в учреждениях.



Как страж непреклонный,  
суровой природы,  
Корнями вцепившись в гранит,  
У края обрыва уж долгие годы  
Сосна одиноко стоит.  
Бывает — ее обозлившийся  
ветер  
Руками холодными рвет,  
Но тщетны порывы  
свирепые эти —  
Она все стоит, все растет.

Л. Васильева, И. Ефимов



## Тайна аллгу

### 1. За проектировщиков, за строителей!

Электрическая лампа в несколько сот свечей освещала черничный стол, над которым склонилась девушка в синем жакете. Она бросала частые взгляды на свои часики и вздыхала, полузакрывая при этом длинными ресницами ясные голубые глаза.

Но едва входная дверь скрипнула и в комнату вошел мужчина в светлом макинтоше, мягкой серой шляпе, желтых полуботинках, как девушка попыталась сделать вид крайне занятого человека и углубилась в расчеты.

— Я так спешил Наташа, — пробасил вошедший.

— И опоздали на целых десять минут. — Девушка поправила золотистые косы, обвитые вокруг головы.

— Виноват, Наташа. Посыпаю, как говорится, главу свою пеплом чертовски горячая работа. Со сроками прижимают. А у вас тоже не дом отдыха?

— Конечно. Но можно сказать, что близимся к концу.

— Радостно слышать.

— Казалось бы, небольшой участок! Водоснабжение поселка... Теперь все просто, линия к линии. Взгляни, Виктор. — Девушка развернула чертеж, на котором был нанесен какой-то план и, не замечая, перешла на «ты», а он благодарно улыбнулся, заметив это.

— Тут и действующие магистрали, и те, которые еще не вступили в строй. Полная картина. Учтено, что поселок будет расширен в два-три раза, городом станет.

— Поздравляю, Наташа, от всей души!

— Я знаю, что от всей души,

голос ее понизился до шепота.

— Отпразднуем! — воскликнул Виктор.

— Обожди меня минуточку. Накину пальто — и в путь. — Не дожидаясь ответа, Наташа исчезла.

Виктор прислушался к частому топоту ее каблучков, сперва удаляющемуся, потом приближающемуся.

— Вот и я!

Виктор уже стоял, повернувшись к ней лицом, и подхватил ее под руку.

— Запру комнату, — сказала Наташа, — отдам ключ вахтеру.

Вахтер приветливо кивнул на прощание Наташе и частому посетителю проектного бюро Виктор Горскому. Они ответили, помахав руками.

Летний вечер был прохладен: ощущалось приближение осени. Кое-где под ногами шуршали листья, упавшие с деревьев-ровесников строящегося завода-гиганта второй послевоенной пятилетки.

Поселок вырастал на глазах. Рядом с домами, в которых жили строители и монтажники, возвы-

шались недостроенные здания, одетые в строительные леса. Снял гирляндами огней Дворец культуры.

Поселок переживал пору своего становления. Много тут было незавершенного. В двух шагах от асфальтированного тротуара можно было наткнуться на груды щебня или глубокую траншею, прорытую для водопровода, канализации.

У железных решеток, огораживающих газоны, лежали чугунные трубы. То и дело попадались моторные катки и огромные черные чаны, откуда черпался гудрон. В размеренном, строгом ритме ширился, поднимался новый социалистический поселок.

У подъезда Дворца культуры Наташа и Виктор замедлили шаги.

— Зайдем, — предложил Виктор. Наташа согласилась.

В вестибюле было пустынно. Важный бородастый швейцар сообщил, что спектакль гастролирующего во Дворце культуры оперного театра уже начался.

— Увертюру доиграли, — сказал швейцар.

— У нас билеты, — настаивал Виктор.

— На второе действие пустят, теперь — не просите.

— Обождем в буфете, Наташа? В просторном буфете публики не оказалось. Наташа и Виктор заняли столик в глубине зала. Виктор заказал бутылку белого «Муската», виноград и миндальное печенье.

Подняв бокал, он торжественно произнес:

— За проектировщиков!  
— За строителей! — ответила Наташа.

### 2. Ночной визит

Горский рано приходил на работу. Сторож, привыкший к аккуратности прораба, считал обязательным произносить:

— Рановато вы нынче, Виктор Иванович, с петухами. — Он вынул мал расческу и расчесывал густую черную бороду, которую носил, не смотря на свои сорок лет.

— Какие там петухи! Восьмой час пошел.

Однажды сторож встретил Горского без обычного приветствия.

— Ждал я вас с нетерпением, — тревожно проговорил он.

— Что случилось?

— Посмотрите, что за штуковина. — С этими словами сторож бросил несколько камней, прикрывавших чемодан, вернее ящик с металлической ручкой.

— Откуда?

— Тут целая притча, Виктор Иванович, только что мы на дороге-то стоим, пойдём в конторку.

По тропке, между камней, груд щебня и навалов земли, вышли на ровную площадку, где огороженная аккуратными штабелями чугунных труб и красного кирпича стояла маленькая дощатая избушка.

(Продолжение следует).

Редактор **Е. АЛФИМОВА.**