

СВЕРДЛОВСКИЙ СТРОИТЕЛЬ

ОРГАН УПРАВЛЕНИЯ «СВЕРДЛОВСКОГРОСТРОЙ»

№ 10 (1406).

СУББОТА, 25 ЯНВАРЯ 1958 г.

Год издания XVI

Цена 10 коп.

За новые успехи в соревновании

★ ★ Годовой план — к 15 декабря

Социалистические обязательства коллектива треста «Стройдеталь-70»

Задачи, поставленные партией и правительством по развитию жилищного строительства, требуют от нашего коллектива изыскания резервов для повышения возросшего объема работ.

Включившись в социалистическое соревнование, наш коллектив принимает следующие социалистические обязательства:

ГОДОВОЙ ПЛАН по выпуску валовой и товарной продукции **выполнить к 15 декабря**. Обеспечить приток продукции по сравнению с прошлым годом: сборных железобетонных конструкций и деталей **на 13 тысяч кубометров**, шлакоблоков — **на 12,5 миллиона штук** условного кирпича, кирпича строительного — **на 4,5 миллиона штук**. Выпустить **78 тысяч кубометров** пиломатериалов, **85 тыс. квадратных метров** оконных и **77 тысяч** дверных блоков и полотен, **65 тысяч квадратных метров** прочих столярно-плотничных изделий.

ОСВОИТЬ производство и изготовить **6000 кубометров** пустотных фундаментных блоков, **17 тысяч кубометров** крупных стеновых офактуренных блоков двухрядной разрезки. **5 тысяч кубометров** шлакобетонных панелей, **12,5 тысяч кубометров** блоков из ячеистого бетона, **4000 кубометров** напряженно-армированных конструкций.

ПОВЫСИТЬ производительность труда на **5 процентов** по сравнению с плановой и **снизить** себестоимость продукции на **4 процента**.

ШИРОКО развернуть на предприятиях треста творческую инициативу рационализаторов и изобретателей. Собрать в 1958 году в целом по тресту **не менее 250 рационализаторских предложений** с условной экономией **1200 тысяч рублей**.

ДЛЯ ДАЛЬНЕЙШЕГО улучшения жилищно-бытовых условий рабочих и служащих построить и ввести в эксплуатацию **собственными силами** до конца года **1000 квадратных метров** и **силами индивидуальных застройщиков** не менее **450 квадратных метров** жилой площади.

РАЗВЕРНУТЬ активную борьбу за экономию цемента, металла, леса и других материалов, а также за резкое улучшение качества выпускаемой продукции.

ПОДДЕРЖАТЬ почин шахтера тов. Мамаев и организовать широкое соревнование за **ежедневное перевыполнение плана** каждым рабочим по каждому предприятию.

КОЛЛЕКТИВ треста «Стройдеталь-70» вызывает на социалистическое соревнование коллективы Ленинградского треста «Стройдеталь-81» и предприятий треста «Тагилстрой».

Обязательства обсуждены и приняты на производственно-технической конференции. (Отчет о ней будет опубликован в следующем номере).

Навстречу выборам

в Верховный Совет СССР

Разнообразен план мероприятий, намеченных провести в предвыборные дни на агитпункте при клубе 33 треста. Он включает лекции о Конституции СССР, о избирательном законе, о международном положении и целый ряд других. Но не только лекции услышат в агитпункте избиратели. Для них будут организованы вечера, посвященные сорокалетию Советской Армии, женщинам нашей Родины, отдыху молодежи.

Ежедневно на агитпункте дежурят агитаторы. Избиратели приходят сюда за консультацией по самым различным вопросам: выплаты пенсии, благоустройства общежитий.

На днях при партбюро треста № 33 с агитаторами проведен семинар о «Положении о выборах в Верховный Совет СССР». Тема следующего семинара — международное положение и узловые вопросы в политике некоторых государств. Семинары нацеливают агитаторов на освещение наиболее злободневных вопросов.

Сейчас 65 агитаторов ведут разъяснительную работу среди населения. Они составляют списки избирателей, проводят читки и беседы, а также оповещают жителей закрепленных за ними домов о проводимых в агитпунктах мероприятиях. Поэтому каждая беседа или лекция бывает многолюдной.

Часто агитаторов можно увидеть в красных уголках общежитий, где они разъясняют решения декабрьского Пленума ЦК КПСС, сессии Верховного Совета СССР или просто читают материалы центральных и местных газет.

Основной состав агитаторов сложился давно. Охотно и быстро вводят они в курс дела и каждого нового агитатора. Несколько лет выполняют эту почетную обязанность начальник планового отдела треста № 33 П. А. Опарин, заместитель главного бухгалтера В. В. Исаев, работник жилищно-коммунальной конторы Ф. С. Коваленко и другие.

А. ВАСИЛЬЕВА.

★ Скоростным методом

В квартале № 4 по улице Культуры Орджоникидзевого района сооружается новый 30-квартирный дом. Это четвертый дом, который начал строиться за последний год в этом квартале.

Здание возводится из крупных офактуренных блоков. Бригада И. Н. Лесанова приступила уже к монтажу фундаментных блоков. Каменщики взяли на себя повышенные социалистические обязательства.

Коллектив третьего участка управления № 752 решил вести строительство скоростным методом. Кладка здания должна быть завершена в первых числах марта. А затем сразу широким фронтом пойдут отделочные работы. В мае 1958 года дом должен быть сдан в эксплуатацию.

В. ЛЯНСКОРУНСКИЙ,
начальник участка
управления № 752.

Молодежь растет

Два года назад у меня в бригаде было всего шесть штукатуров. Но вот на стройку пришла молодежь из строительного училища, и бригада пополнилась двенадцатью учениками.

Не сразу, говорят, Москва строилась. Не сразу и у нас вышло все хорошо и гладко. Но опытные и умелые штукатуры — Валентина Хусаинова, Антонида Разуева и другие — терпеливо учили молодых строителей. Сейчас все они имеют четвертый и пятый разряды.

Теперь мы заканчиваем штукатурку 32-квартирного дома по улице Тургенева. Нормы ежедневно выполняем на 130—140 процентов, стремимся сдать дом к 25 февраля.

А. УРОМИЧЕВ,
бригадир штукатуров
755 управления.

Тесная связь с избирателями



Большой популярностью на стройкомбинате пользуются дружный и работоспособный коллектив комсомольско-молодежной бригады деревообделочного цеха и ее вожак Александр Зайцев. Бригада систематически намного перевыполняет производственные задания; продукция, выпускаемая ею, отличается высоким качеством.

НА СНИМКЕ: бригадир комсомольско-молодежной бригады деревообделочников стройкомбината АЛЕКСАНДР ЗАЙЦЕВ за работой.

ФОТО В. КАУШАНОВА.

МЕХАНИЗМЫ

для крупноблочного строительства

УЖЕ НАЧАТЫ работы на объектах крупноблочного строительства по улицам Саго и Ванцетти и Культуры. В ближайшее время широким фронтом развернется строительство жилых домов в Кировском районе города.

Вполне понятно, что в этих условиях предъявляются повышенные требования к организации труда на стройке, правильному выбору и расстановке механизмов. Это накладывает особую ответственность на работников из управления механизации № 8.

Надо обеспечить объекты крупноблочного строительства башенными кранами грузоподъемностью не менее трех—пяти тонн, совершенными грузоподъемными приспособлениями, специально обучить кадры крановщиков и такелажников.

Успех дела также обеспечит безаварийная работа башенных кранов в две—три смены. А для этого необходима четко налаженная система плано-предупредительных ремонтов.

Механизаторы давно ведут подготовку к крупноблочному и крупнопанельному строительству. Особое внимание мы обратили на подготовку квалифицированных кадров. Методом курсового обучения готовится большая группа крановщиков, специализирующихся на работах, связанных с монтажом крупных блоков и панелей. Программа этих курсов рассчитана на 232 часа. Основное место в программе занимает изучение производства работ при

монтаже крупных блоков и панелей. Для преподавания на курсах привлечены квалифицированные инженерно-технические работники участков управления.

Доукомплектовываются бригады, ведущие профилактический ремонт, а также создается необходимый резерв грузозахватных приспособлений.

Тем не менее, использование одних внутренних резервов недостаточно для выполнения значительно возрастающих объемов крупноблочного строительства. Дело в том, что управлению механизации необходимы пятитонные краны. Парк же машин в настоящее время на 85 процентов оснащен кранами грузоподъемностью в одну—две и три тонны.

Руководителям управления «Свердловскгорстрой» необходимо уже сейчас принять неотложные меры и приобрести для строек Свердловска не менее двадцати пятитонных башенных кранов.

Кроме того, полная специализация обслуживания и ремонта машин на участках, которая начала внедряться в управлении, задерживается, потому что до сего времени «Свердловскгорстрой» не решил некоторые вопросы о передаче управления ремонтных баз. Не определена также полностью структура управления механизации.

Решение этих вопросов поможет механизаторам успешно справиться с поставленными задачами.

М. БЕЛЕНЬКИЙ, начальник
производственно-технического
отдела.

Больше внимания пусковым объектам!

Дело за механиками и проектировщиками

Строительство завода ячеистого бетона идет к концу.

Коллектив строителей, готовясь к выборам в Верховный Совет СССР, добился высоких производственных показателей. Для них стало правилом выполнять нормы на 130—150 процентов.

Заметно подвигаются дела в комсомольско-молодежной бригаде тов. Хрянина. Каменщики заканчивают кирпичную кладку стен остьвочного отделения. На днях на заводе состоялось открытое комсомольское собрание управления № 234, которое ведет строительство. Молодые рабочие полны желания быстрее завершить работы. Они наметили кратчайшие сроки окончания кладки стен остьвочного отделения, бетонирования по складу инертных, ликвидации всех недоделок.

Несколько лучше за последние дни стали работать коллективы субподрядных организаций. Монтеры произвели гидравлическое испытание одного большого автоклава. Заканчивается сушка обмуровки котлоагрегатов.

Не приходится еще раз говорить о значении быстрейшего ввода в эксплуатацию завода. Оно общеизвестно.

А вот тем, что мешает сейчас окончанию работ на стройплощадке, следует основательно заняться.

Не смонтирована еще почти вся электроаппаратура внутри корпусов, более того, ее нет даже в наличии. Работники 431 управления треста «Уралэлектромонтаж» и начальник его тов. Молотов проявляют недопустимую медлительность, поэтому даже смонтированное оборудование не может быть испытано.

Особенно тревожное положение создалось на котельной. Электропитание к котельному оборудованию не подведено и из-за этого нельзя начинать щелочение

котлоагрегатов и постановку их на паровую плотность.

Серьезной помехой служит и то, что «Промстройпроект» крайне затянул выдачу рабочих чертежей на ряд важных узлов, от которых зависит в настоящее время большая часть работ строителей и монтажников. Неоднократные требования документации со стороны треста № 89 мало помогают.

Мешает делу и то, что полностью отсутствует аппаратура для устройства автоматики технологического оборудования и котлоагрегатов. Хуже того, изготовление этой аппаратуры еще никому не заказано.

Строители надеются, что в решении этих узловых вопросов практическую помощь окажут им работники совнархоза и «Свердловскгорстроя». Тогда успех дела будет обеспечен. **В. КЛЕЦМАН,** секретарь комитета ВЛКСМ управления № 234.

Письма в редакцию

Грузим...разгружаем...

В нашем стройкомбинате выгрузка круглого леса из вагонов для лесопильного цеха по улице Восточной производилась обычно железнодорожным краном. Но 28 декабря управляющий трестом «Стройдеталь-70» тов. Давыдов распорядился снять кран и передать другой организации, а вместо него обещал к 5 января башенный кран. Мы напильники шпал, завезли щебень, уложили рельсы и второго января подкрановый путь был готов, но обещанные сроки — 8, 12 и 15 января — прошли, а крана как не было, так и нет.

Из-за отсутствия крана создано ненормальное положение. Круглый лес теперь нам приходится получать на стройкомбинате по улице Комсомольской и возить его на автомашинах. Приходится там разгружать вагоны, потом грузить лес на автомашины, а у нас его сгружать. Таким

образом мы перевезли более семисот кубометров леса. Три лишних операции получается. Все это приводит к большим затратам и усложняет дело.

О создавшемся положении знает и директор стройкомбината тов. Шамин, и управляющий трестом тов. Давыдов. Знают об этом и в управлении механизации, но ничего не делают.

А мы срываем график распиловки круглого леса и поставки пиломатериалов строителям.

Кроме этого, круглый лес поступает к нам слишком тонкий, из-за этого мы не можем дать брус больших сечений, который ждут 235 и 761 управления.

Коллектив лесопильного цеха хочет работать по графику. Для этого нам нужны башенный кран и качественный круглый лес.

И. ПЛОСКИХ,
начальник цеха.

Рабочее собрание решило..., а администрация не выполняет

В начале каждого месяца у нас проводится общее собрание рабочих Нижне-Исетского завода железобетонных изделий. На нем подводятся итоги прошлого месяца и намечаются план на будущий. Вскрываются здесь недостатки. Мы требуем от руководства завода проведения тех или иных мероприятий.

Но вся беда в том, что говорим мы об этих недостатках на каждом собрании, принимаем решения. Но проходит месяц — и все опять начинается сначала.

На прошлом, декабрьском собрании главный инженер завода тов. Беляев обещал оборудовать душевую комнату. Но она до сих пор стоит холодной и непригод-

ной для пользования. Спецдежда тоже выдается с задержками на один — два месяца.

Мы надеялись, что в новом году решения, принимаемые на собраниях, будут проводиться в жизнь. Но этого нет.

На производственном собрании рабочих в январе опять речь шла о прежних недостатках. Опять говорилось об установке мотовогоетки для вывоза пустотного настила в склад готовой продукции и о пуске душевой. Но месяц на исходе, а решение так и остается под сукном.

К. ПОПОВ, М. АГАФОНОВ,
П. БУЛАТОВ — рабочие
Нижне-Исетского завода
железобетонных изделий.

Нет ни „первых“, ни „вторых“

При мужском общежитии 33 треста, где живет около 600 человек, имеется столовая № 17 третьего треста столовых. Кажется бы, стоит только спуститься вниз и ты сможешь поесть. А вот строители почти не пользуются столовой. Приготавливается здесь все очень невкусно. В меню целый лист занят перечислением «первых» и «вторых». Но их обычно нет.

В пять часов вечера, когда мы приходим с работы, в столовой

можно купить только котлеты и какой-нибудь маломальский суп.

Есть при столовой буфет, но в нем трудно купить чего-нибудь из-за огромных очередей.

Вопрос о работе столовой и качестве приготовления блюд не раз обсуждался на общем собрании. Поставлен в известность и третий трест. Но, кроме обещаний «навести порядок», мы ничего не получаем.

ТИМИРГАЛИН.

Успокаиваться рано

По улице Студенческой, 8 стоит трехэтажный шлакоблочный дом. Фасад его отделан небрежно, карниз обваливается, с дворовой части дом не опуткатурен. Начали его строить в 1955 году и за два с лишним года только возвели стены и крышу.

— Дом не стоял «в плане», — объяснил положение главный инженер 245 управления Д. С. Кисельгоф.

Теперь это пусковой объект и ко дню выборов он должен быть сдан. Поэтому-то сюда непрерывно прибывают люди и материал.

Мастер В. И. Бычков спокоен: — К 15 марта сдадим. Рядом дом еще хуже был и то за два месяца сделали, — заявляет он.

В действительности успокаиваться строителям пока что рано. Работ очень много. На январь составлен был график, но выполняется он неровно.

Как же все-таки идут дела на стройке? Заходим во двор и первое, что бросается в глаза, — в беспорядке сваленные материалы.

У ящика с раствором стоят девушки из только что прибывшей от «Свердловскэнергостроя» бригады разнорабочих и ругаются:

— Ну и техника! Раствор носим окоренками.

Девушки накладывают лопатами раствор в окоренки и таскают его на все этажи. Так носить приходится не только раствор, но и алебастр и другие материалы.

В самом доме стоит пронизывающий холод. Прибывшая сюда несколько дней назад бригада штукатуров А. Пестрякова из-за этого не смогла приступить к работе. Хотели пустить растворонасос, но в плангах замерзла даже вода. Пришлось бригаде заниматься подготовительными работами да топить печи.

В том, что теплоснабжение не наладили вовремя виноваты сами строители. Долго гадали, как его осуществить, и только теперь решили провести временный 200-метровый паропровод, подключив его к котельной дома № 4. Тогда штукатуры смогут начать работы.

Неважно обстоит дело и с качеством работ, выполненных строителями в прошлом году, хотя делались они под руководством инструктора Ю. Кутявина. Между тем, сухая штукатурка прибита небрежно, карнизы наведены кое-как, многие перегородки поставлены косо. Приходится перделывать.

Одна бригада плотников М. И. Ефанова подгоняет оконные переплеты в третьем подъезде, другая — тов. Моисеева (232 управление) остекляет окна, настилает полы и устанавливает дверные блоки во втором подъезде. Штукатуры из бригады А. А. Пестрякова все свои силы сосредоточили в первом подъезде с тем, чтобы, окончив его, дать возможность работать сантехникам.

Несмотря на то, что большинство строителей работает здесь недавно, некоторые уже неплохо проявили себя. Среди них штукатуры З. Мардешова, Л. Машкина, Н. Сосновских, Н. Тимофеева, плотники — М. Шандуриков, М. Хомяков, Ю. Дурудин. Хорошо трудится бригада разнорабочих В. Криванкова, занятая на подноске раствора, засыпке перекрытий шлаком и устройстве временного отопления.

Но строителям рано еще успокаиваться. Впереди много штукатурных и малярных работ. А плотникам одним полов надо настлать около сорока процентов всей площади. Запоздывают сантехники, а электрики совсем еще не приступали к делу.

А. ФОМЕНКО.

Дела и нужды молодого коллектива

1958 год для нашего недавно организованного управления — это год роста и резкого увеличения темпов строительства. Программа строительных работ у нас по сравнению с прошлым годом возрастает почти в два раза, а жилой площади мы должны ввести втрое больше.

Наш коллектив должен построить для рабочих и научных работников Кировского района свыше 11 тысяч квадратных метров жилой площади, школу рабочей молодежи на 400 мест, детский сад на 150 мест, районный Дом пионеров и ряд других объектов. Помимо того, нужно создать задел на 1959 год не менее, чем на 12 тысяч квадратных метров и начать строительство жилья собственными силами для рабочих управления.

Дел много, а обеспечены мы рабочей силой всего на 44 про-

цента. Значит в первом же квартале коллектив должен вырасти не менее, чем в два с лишним раза. Наши строители — это в основном молодежь, окончившая среднюю школу и школу ФЗО в 1956—57 годах.

Сейчас лучшие труженики на-

тов. Якунина, маляров — тов. Огурцовой, штукатуров — тов. Хрипунова и другие. Полторы нормы в смену — таковы их показатели.

На всех пусковых объектах работы ведутся в две смены. Начальники первого и третьего

шего управления берут новые, повышенные обязательства по досрочному окончанию годового плана. На сдаваемом вскоре 85-квартирном жилом доме для фабрики «Уралобувь» отличный пример показывает молодежная бригада под руководством бригадира депутата Кировского райсовета А. С. Кузовкина, плотники бригады Н. В. Бабькина, выполняющие нормы выработки более, чем на 160 процентов. На стройке 20-квартирного дома отличается комсомольско-молодежная комплексная бригада каменщиков тов. Лещинского, плотников —

стройучастков тт. Кудрявцев и Родионов по-серьезному занимаются организацией труда рабочих, вкладывая в это все свое умение и настойчиво борясь за досрочное выполнение плана по вводу жилья в первом квартале. Большой трудовой энтузиазм проявляют члены комплексной бригады каменщиков тов. Замчинского и маляров тов. Силантьева, добиваясь высоких темпов и качества работ.

Об их трудовых успехах говорит тот факт, что выработка одного рабочего в прошлом году превысила плановую на 19 про-

центом. Резервы дальнейшего увеличения ее кроются в ликвидации имеющихся недостатков.

А недостатков у нас еще много. Вот и сейчас на стройках 85- и 20-квартирных домов хотя нет еще кровель и не везде пущено отопление, строители широким фронтом на всех этажах ведут штукатурные работы. Тем не ме-

нее очень часто бывают срывы и задержки, резко снижающие темпы строительства. По вине предприятий треста «Стройдеталь-70» наше строительное управление из месяца в месяц недополучает большое количество полуфабрикатов и материалов. Так, только за две декады января недополучено на эти два дома: щитов перегородок 2000 квадратных метров, щитов перекрытий 500 квадратных метров, плитусов и наличников 3000 погонных метров, шпунтовой доски 41 кубический метр, оконных блоков 100 квадратных метров, стропильных

ферм 70, подоконных досок 140, плит карнизных, ступеней мозаичных 300 штук и много других материалов.

Особенно плохо поставлено снабжение раствором.

Нельзя обойти молчанием и отставание 431 управления, коллектив которого систематически срывает сроки выполнения электромонтажных работ. До настоящего времени электрики даже не приступили к делу на 85- и 20-квартирных домах и не закончили работы на восьми дачах для УФАНа, которые уже построены.

В результате плохого материального обеспечения наш коллектив отстал от графика на пусковых объектах на девять дней. Руководители трестов «Стройдеталь-70» и № 33 обязаны помочь нам.

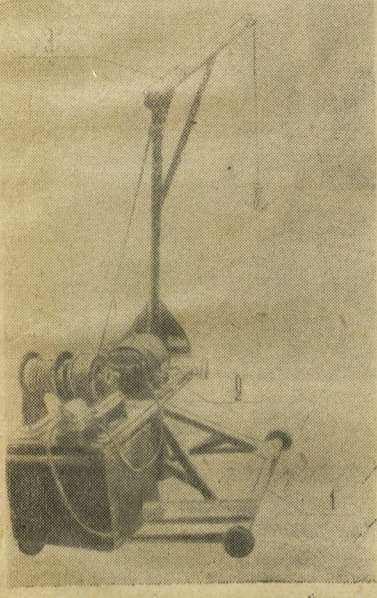
Со своей стороны наш коллектив добьется выполнения государственного плана по всем показателям.

М. НЕСТЕРОВ,
начальник 761 управления.

ТЕХНИЧЕСКАЯ СТРАНИЦА

ЭТО ПРЕДЛОЖЕНО РАЦИОНАЛИЗАТОРАМИ НАШИХ СТРОЕК

★ ★ Легкий сборно-разборный строительный кран



рикоподшипником верхняя рама. На верхней раме смонтирована приводная лебедка с редуктором и электромотором мощностью 2,2 квт., имеющим 940 оборотов в минуту, и пускателем. Кроме того, к верхней раме снизу прикреплен металлический ящик, который заполняется подручным материалом в качестве контргруза.

На верхней раме шарнирно установлена стрела из двух дюймовых газовых труб, на которой укреплены два блока для передвижения троса.

На нижней раме, на оси, насажены на шарикоподшипниках колеса диаметром 150 миллиметров с желобом по ободу. Под колеса в качестве рельсов подкладываются трубы, по которым кран легко передвигается.

Разбирается кран на отдельные узлы весом 40—50 килограммов, что дает возможность поднимать его по этажам через лестничную клетку. Простота конструкции обеспечивает сборку крана в течение 10—15 минут.

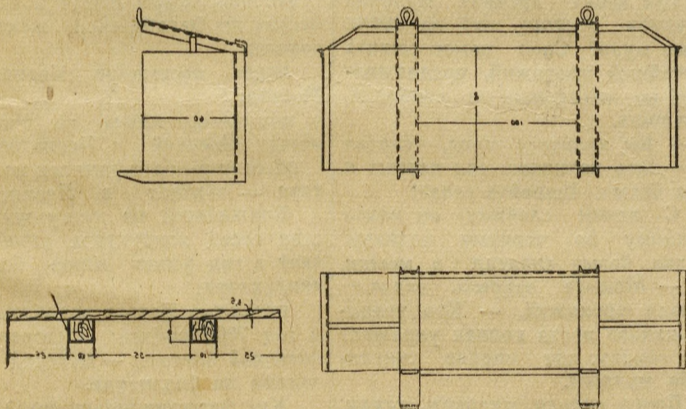
Кран может работать на высоте до 20 метров.

Производительность крана системы Немытова Н. С. соответствует крану «Пионер». Его можно изготовить в механической мастерской любого строительного управления и применять при производстве штукатурно-облицовочных и малярных работ.

В 245 управлении стройтреста № 33 по предложению главного механика Н. С. Немытова изготовлен и применяется легкий сборно-разборный переносный строительный кран для подъема и перемещения различных легких грузов весом до 120 килограммов.

Кран (см. рисунок) представляет собой металлическую раму, сваренную из двухдюймовых газовых труб, на которую установлена на вертикальной оси с ша-

Подъемник поддона



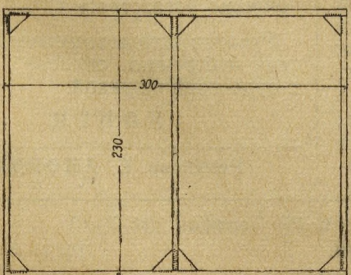
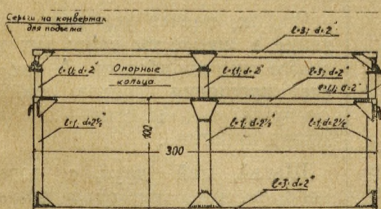
РАЦИОНАЛЬНЫЙ и удобный способ подъема кирпича и шлакоблоков на поддоне применяется в 774 управлении треста № 89. Способ этот заключается в использовании подъемника с ограждающими бортами.

Применение такого приспособления позволяет облегчить труд такелажников и уменьшить простои кранов. С его помощью поднимают уложенные на деревянные поддоны пакеты кирпича.

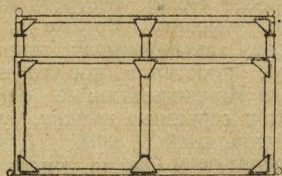
Подъемник (см. эскиз) состоит из двух подхватных уголков, к которым приварены две боковые и задняя стенки ограждения из листовой стали. В верхней части приспособления размещены две подъемные серьги. Подъемник подвешивают к крюку крана с помощью строп, имеющих одно кольцо и два крюка.

Среднее кольцо цепляют на крюк крана, а крючья — за серьги.

Подмости-конверты



ТРУБЧАТЫЕ подмости, предложенные прорабом 774 управления тов. Шубом, применяются для кладки стен из кирпича, шлакоблоков. Они устанавливаются на перекрытие на деревянных



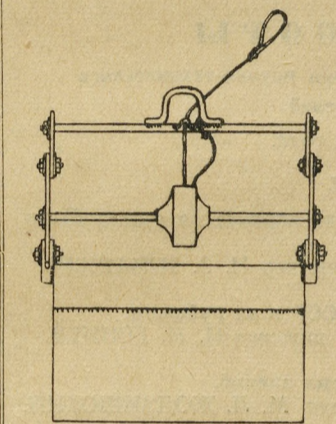
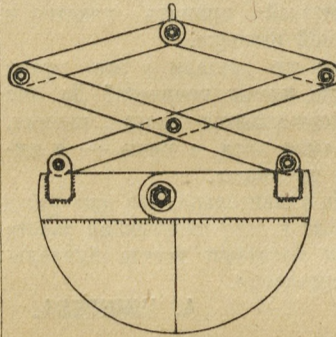
подкладках и застилаются деревянными щитами.

Подмости очень удобны для перестановки их с одного места на другое. Установка производится двумя рабочими, с помощью крана, который переносит их в любую точку строящегося здания. Для переноса у подмостей предусмотрены серьги, которые приварены на каждом из четырех углов.

Подмости устанавливают одна на другую в два ряда при высоте кладки 2,9—3 метра. Их можно также устанавливать на малое ребро. Этим уменьшается количество подмостей.

★ Грейфер для извести

НА многих строительных площадках еще недостаточно централизованно снабжение известковым тестом для штукатурных работ. Поэтому непосредственно на площадке делается творительная яма, в которой и готовится известь. Известь, как правило, из ямы достается при помощи какого-



нибудь приспособления, чтобы избежать попадания на тело человека. Применяются специальные насосы и т. д.

Механик 232 управления тов. Романов предложил, изготовил и опробовал грейфер для извести. Он состоит из двух полусекторов, имеющих шарнирное соединение и восемь рычажных элементов, блочно-го устройства и троса (см. эскиз).

Для работы грейфер через подъемный трос опускается в яму (в это время полусекторы открыты). Затем через натяжной трос грейфер набирает известь, закрывается и поднимается для выливания извести в транспорт.

После этого цикл повторяется.

Для обслуживания грейфера нужен один человек, который работает на легкоподъемном кране (до 300 кг).

Грейфер прост в изготовлении и может быть сделан в любой мастерской.

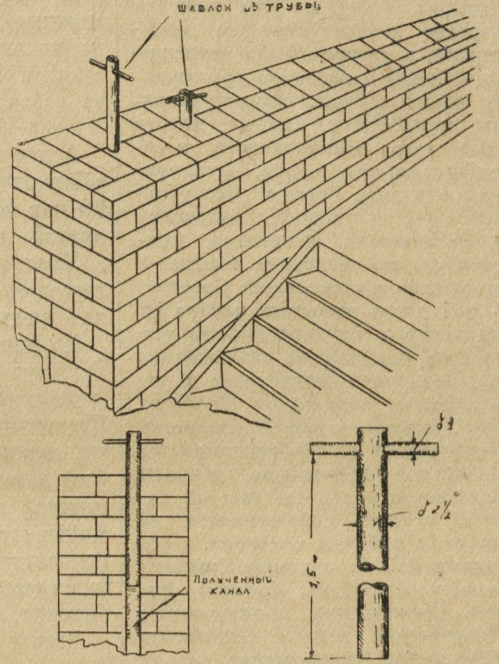
★ ★ Беструбная прокладка электропроводов в кирпичных зданиях

В ЖИЛЫХ помещениях для электропроводки обычно прокладываются металлические или стальные трубы. Скрытая электропроводка требует большого количества труб. Для прокладки их необходимо предусмотреть проемы, ниши и иметь специальные дыропробивные инструменты. Электромонтажникам нередко с большим трудом удается пробивать отверстия в стенах и протягивать через них трубы.

Прораб 431 управления треста «Уралэлектромонтаж» тов. Волков в содружестве с прорабом 232 управления стройтреста № 33 тов. Опариным применили новый способ создания в кирпичной кладке каналов для скрытой электропроводки, исключаяющей почти полностью необходимость применения труб, а также пробивку дыр и штраб.

По разметке, сделанной на месте электромонтажниками, каменщики в процессе кладки стен оставляют вертикальные и горизонтальные каналы с колодцами и устанавливают по указанию электромонтажника кожухи и коробки для электроконструкций.

Для получения вертикальных



каналов с гладкой поверхностью применяются шаблоны из отрезных труб различных диаметров (см. эскиз), а для горизонтальных каналов — различные шаблоны.

Успешное внедрение беструбной прокладки электропроводов позволяет рекомендовать его для повседневно применения при строительстве кирпичных зданий и ставит задачу разработки совместной технологической карты для каменщиков и электриков.

ТРАВЕРСА

для подъема крупных панелей

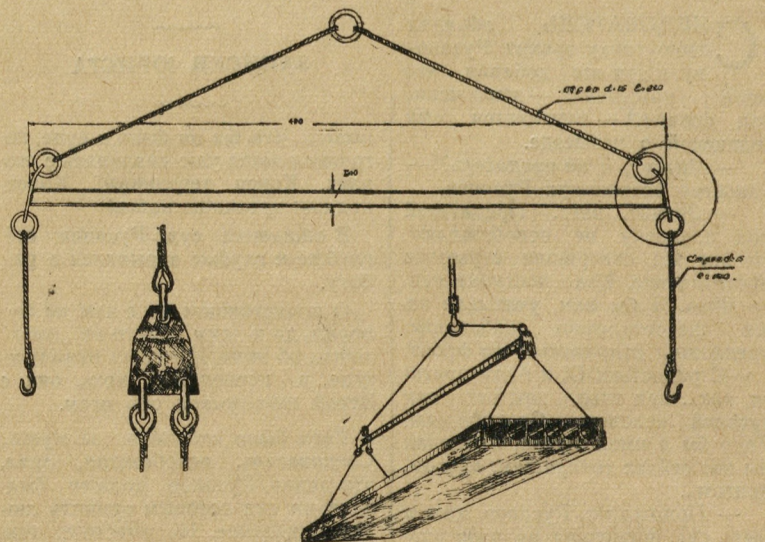
ПРИ МОНТАЖЕ перекрытий применяют различные монтажные приспособления. Из опыта работы 774 управления видно, как удобно пользоваться монтажной траверсой облегченного типа. Панели весом до четырех тонн удобно стропить к этой траверсе во время монтажа.

Траверса (см. эскиз) состоит из двутавровой балки длиной 4 метра. На концах балки приварены косынки с тремя отверстиями, в которые вставлены три серьги. К каждой из серег крепятся гиб-

кие тросы, которые заканчиваются серьгой подвески. Трос диаметром 15 миллиметров и длиной 210 миллиметров каждый. Серьга подвески цепляется за крюк крана.

Работать с такой траверсой очень удобно, так как она дает горизонтальное положение панели во время монтажа. Растягивающее усилие от панели равномерно передается на все четыре троса.

Изготовить такую траверсу можно легко на каждой строительной площадке.



★
Материалы, опубликованные на этой странице, подготовлены коллективом нормативно-исследовательской станции № 16
★

Декларация прав трудящегося и эксплуатируемого народа

«Декларация прав трудящегося и эксплуатируемого народа», написанная В. И. Лениным, принята сорок лет назад, 25 (12) января 1918 года III Всероссийским съездом Советов. Она явилась первым конституционным документом, в котором были закреплены великие завоевания трудящихся нашей страны, сформулированы неизменные основы нового советского общественного и государственного строя. Декларация объявила Россию Республикой Советов рабочих, солдатских и крестьянских депутатов, подчеркнув, что власть в центре и на местах принадлежит Советам. В ней даны основные начала федеративного государственного устройства, означавшие уничтожение национального неравенства и утверждение подлинного братства всех народов в нашей стране. В Декларацию в обобщенном виде вошли все важнейшие декреты Советского правительства: об отмене частной собственности на землю, о рабочем контроле, о создании ВСНХ, о национализации банков, о создании Красной Армии. Декларация провозгласила исторические задачи Советского государства: уничтожение всякой эксплуатации человека человеком, полное устранение деления общества на классы, беспощадное подавление эксплуататоров и установление социалистической организации общества.

Декларация вошла составной частью в Конституцию РСФСР 1918 года; основные ее принципы нашли отражение в Конституции 1936 года, закрепившей победу социализма в нашей стране.

Важной вехой в истории развития Советской Конституции явился XX съезд КПСС, который, отметив дальнейшее укрепление советского общественного и государственного строя, упрочение союза рабочего класса и крестьянства и дружбы народов СССР, выдвинул ряд задач в этой области. В решениях съезда обоснована необходимость расширения прав союзных республик в хозяйственном и культурном строительстве, еще более широкого привлечения народных масс к активному участию в управлении государством, улучшения работы Советов и государственного аппарата, укрепления советской законности.

И. НЕРУЧЕВ.

Человек с ракеткой

СЛЕДОВАТЕЛЬ объявил свою точку зрения Русанову и тут же добавил, что мера пресечения — заключение под стражей — заменяется ему подпиской о невыезде.
— Значит, я не предатель?! — радостно воскликнул Русанов.
— Значит, нет... Предателей под подписку не освобождают. Но все же совершили серьезное преступление. Как поступит суд, не знаю. Я бы вам, учитывая ваше чистосердечное признание, предложил отправиться на фронт.
— С радостью! О, я буду драться, как... как тигр, нет, нет, как русский человек... Спасибо вам. Если бы я имел право, я назвал бы вас сейчас товарищем, другом, братом...
— Подождите, Русанов, может быть суд посмотрит на дело иначе. Постарайтесь убедить судей доверить вам оружие.
— Постараюсь...
— Ну, ну, желаю успеха. Тепло простившись с человеком, вернувшим ему свободу, Русанов

Окончание. Начало в предыдущих номерах

Один в поле — не воин

О плохой постановке спортивной работы в тресте „Жилстрой“

Несколько месяцев назад, поручив вести спортивную работу комсомолке Шитиковой, комитет ВЛКСМ треста «Жилстрой» наметил целый ряд мероприятий: лыжные вылазки, соревнования по конькам, турниры, стрелковую секцию. Но вскоре тов. Шитикова уволилась, и от заманчивых планов не осталось и следа.

А между тем, на складе клуба «Жилстрой» лежат 40 пар лыж, 25 пар коньков, гантели, мячи и другой спортивный инвентарь. Имея такую базу, сколько интересных могли бы организовать комсомольцы!

Но никто за это не берется. Говорят: «У комсомольцев нет инициативы, задора, огонька». Правильно! Но где же их вожаки, призванные быть душой любого дела? Где их секретарь комитета комсомола Кузнецов? Найти его невозможно. Сам он не появляется ни в клубе, ни на участковых комсомольских собраниях.

Члены комитета видели друг

друга только в день выборов, никто из них не берется помочь наладить спортивную работу, а сам Кузнецов давно уже на все махнул рукой.

«Выход» из положения, однако, был найден. Ввиду того, что клуб строителей является как бы центром культурно-массовой работы и там же, кстати, находится спортивный склад, решили поручить тов. Кочеткову, как члену комитета комсомола, совещать работу директора клуба и спортивного организатора.

И вот он начинает бегать по общежитиям, упрямивая всех строителей принять участие в лыжной вылазке.

Что же делали в это время другие члены комитета? Да они придерживаются того мнения, что «моя хата с краю — я ничего не знаю».

Не удивительно, что при таком подходе к делу спортивная работа среди молодежи треста буквально провалена.

А. ШМЕЛЕВА.

ПЛАН РАБОТЫ

Свердловского областного правления научно-технического общества строителей на февраль 1958 года.

ЛЕКЦИИ

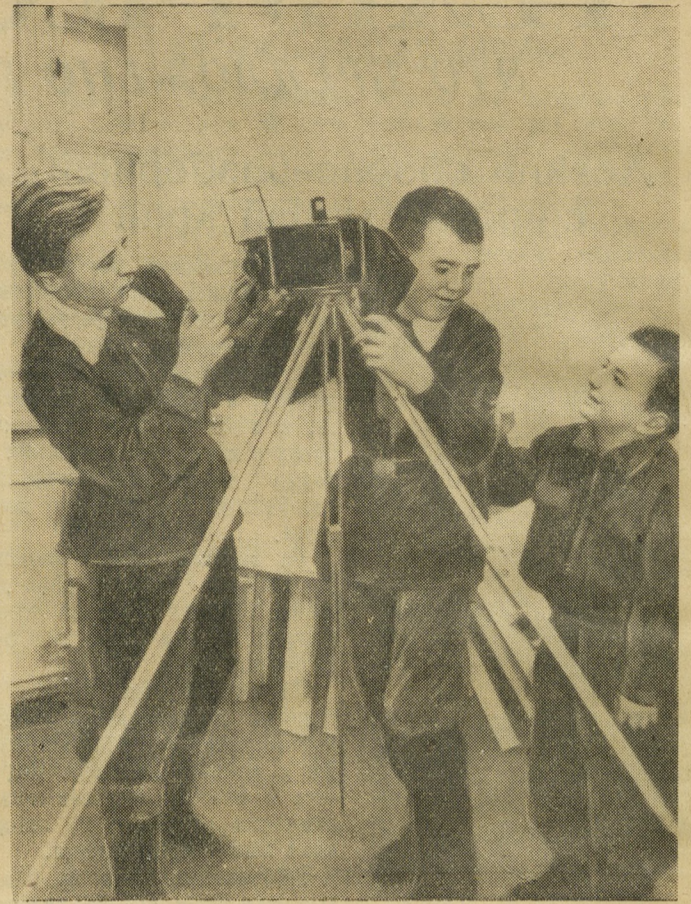
- 5 — Сокращение цикла производства кирпича за счет добавки гипса. Лектор — инженер Н. З. ИЛЬИНЫХ. ДКС им. Горького.
- 10 — Жилищное строительство в СССР и за рубежом. Лектор — инженер Н. И. ГРИНЕВ. Трест № 89.
- 12 — Облегченные конструкции жилых зданий. Лектор — кандидат технических наук М. Л. ЖОДЗИШСКИЙ. ДКС им. Горького.
- 20 — Жилищное строительство в СССР за 40 лет и пути его дальнейшего развития. Лектор — кандидат технических наук В. В. КАВАДЕРОВ. ДКС им. Горького.

СЕМИНАРЫ

- 24 — Очередное занятие института новаторов производства по изучению передового опыта и широкому распространению его на стройках. Занятие проводится на кафедре стройпроизводства УПИ им. С. М. Кирова. Начало в 7 часов вечера.

СОВЕЩАНИЯ

- 20 — Совещание по обобщению опыта лучших комплексных бригад и звеньев рабочих и широкому его распространению на стройках. Заявки на консультации принимаются ежедневно от 13 до 17 часов в правлении общества (ул. Первомайская, № 24) и по телефону Д1-79-25.



— Дай и мне посмотреть! Фотохуд В. Каушанова.

Умеете ли вы рассуждать?

Умение мыслить логически, то есть правильно и последовательно, очень важно.

Из приведенных примеров вы увидите, как логическим рассуждением можно доказать справедливость мысли, которая, на первый взгляд, кажется нам совершенно нелепой, и решить задачи, кажущиеся совершенно неразрешимыми.

Задача о трех мудрецах

Три неких древних мудреца вступили в спор: кто из троих более мудр? Спор помог решить случайный прохожий, предложивший им испытание на сообразительность.

— Вы видите у меня, — сказал он, — пять колпаков: три черных и два белых. Закройте глаза!

С этими словами он надел каждому по черному колпаку, а два белых спрятал в мешки. — Можете открыть глаза, — сказал прохожий. — Кто угадает, какого цвета колпак украшает его голову, тот вправе считать себя мудрым.

Долго сидели мудрецы, глядя

друг на друга... Наконец один воскликнул:

— На мне черный! Как он догадался?

В поезде

Из Москвы в Ленинград едут Сидоров, Иванов, Петров. Фамилии у этих пассажиров такие обычные, что оказалось, так же зовут трех человек из поезда бригады (кочегара, кондуктора и машиниста).

Известно, что: все пассажиры живут в разных местах по Октябрьской железной дороге;

адрес пассажира Иванова — Москва;

кондуктор живет на полпути между Москвой и Ленинградом; пассажир — однофамилец кондуктора — обитает в Ленинграде.

Ближайший по месту жительства сосед кондуктора зарабатывает в год ровно втрое больше кондуктора;

пассажир Петров зарабатывает в год 7000 рублей; Сидоров — из поезда бригады — выиграл у кочегара на биллиарде.

Как фамилия машиниста?

вас, доверьте мне оружие, пошлите на фронт. Клянусь вам, я выдержу любое испытание, не остануся перед смертью — это будет честная смерть. Я сейчас говорю об этом от всего своего сердца, сердца русского человека. Еще раз прошу, поверьте мне...

Русанову поверили. Он был направлен на фронт.

ОТГРЕМЕЛИ победные салюты. Эшелоны героев-победителей нескончаемым потоком тянулись на Родину с полем грозных битв. Шли они и на Урал. Русанов попал в один из первых таких эшелонов. Приехав домой, он написал письмо своему учителю Дмитрию Кузьмичу:

«Милый и добрый учитель.

Прошу принять горячий привет и благодарность за поддержку меня во фронтовой обстановке своими душевными советами... Я уже дома. Радость в семье непередаваемая. Я вернулся с высокой наградой. Не скрою от вас: образ великого Ленина дает мне право смело смотреть в глаза окружающим... Все же иногда в душу закрадывается неприятное: суд простил, а кое-кто простит ли? Не скажет ли: «У него, мол, были серьезные грешки, судился... Осторожнее с ним! Проклятое воспитание! Оно во многом яви-

лось причиной моей ошибки. Порой мне хочется громко сказать нашим педагогам: больше занимайтесь формированием психики ребят, выпускайте их из школы более совершенными... Вы хмуритесь. Вам неприятно? Мне тоже неприятно... Если захотите выручить меня за то, что я от обороны перешел в наступление, не возражаю, и прошу немедленно прийти ко мне... в гости...»

Вскоре он получил ответ. Старый учитель писал:

«Не вытерпел я до встречи с тобой, чтобы не написать тебе, блудный сын, несколько «теплых» словечек...»

Что ж, насчет усиления воспитания в школе ты прав: тут надо много еще поработать. А вот насчет прощения грехов твоих — че-пу-ха: суд простил — значит и народ простил...

Шагай, мой друг, с горячим сердцем, неустанно отвоевывая на благо нашей Родины скрытые у природы богатства!»

Русанов поцеловал письмо учителя и бережно спрятал вместе с орденой книжкой.

К О Н Е Ц

Редактор Е. АЛФИМОВА.