

СВЕРДЛОВСКИЙ СТРОИТЕЛЬ

ОРГАН ПАРТБЮРО, ПОСТРОЙКОМА И УПРАВЛЕНИЯ ТРЕСТА СВЕРДЛОВСКПРОМСТРОЙ.

№ 51 (1223)

ЧЕТВЕРГ, 28 июня 1956 года.

Год издания XIV

Цена 10 коп.

Товарищи строители!

Готовьте

производственные подарки

к своему празднику.

Карнасное крупноблочное строительство

Устранить беспорядки, нарушающие график

23 июня на строительстве цеха завода резиновых технических изделий должен был уже идти монтаж кирпичных блоков. Но и 25 июня на площадке не было подвезено ни одного блока, не был смонтирован и кран для монтажа.

История с монтажом этого крана показательна для того, как мало внимания уделяется в тресте строительству, которое считается опытным. Несколько дней понадобилось для того, чтобы главный механик треста тов. Давыдов направил пятитонный автокран для демонтажа этого механизма. Причем тов. Давыдов не раз давал обещания, что кран будет направлен «не позже, чем завтра». Из-за этих обещаний семь дней простаивала бригада монтажников.

Можно было бы вести монтаж другой стены, но оказывается, что блоки вообще нельзя пока монтировать, так как колонны и ригели только установлены, но не замонтированы. Главный инженер комбината производственных предприятий тов. Рычков, с готовностью взявшийся за эту работу, до 25 июня ничего не сделал для ее организации.

После монтажа колонн между ними нужно прокладывать узкоколейные пути для тележек, с которых будет вестись монтаж кирпичных блоков. Тележки давно изготовлены. Но опять-таки затянулись работы по прокладке путей.

Заслуживает серьезного внимания сигнал о том, что изготовление кирпичных блоков идет бесконтрольно. Поэтому в размерах их имеются отклонения, превышающие всякие допустимые нормы. Технические руководители управления допустили серьезную ошибку, не организовав контроль за качеством блоков.

Монтаж кирпичных блоков будет вести бригада Ф. Агеева. Так как работа пойдет в две смены, то бригаду нужно пополнить, но и это пока не сделано.

Создается такое впечатление, что руководители стройуправления, некоторых предприятий, да и часть работников треста вместо борьбы за безусловное выполнение графика заранее уверили себя в том, что он не будет выдержан.

Характерно, что на стройке нет наглядной агитации, досок показателей, где бы отражался ход выполнения графика. Ведь если это будет показано, то сразу же станет видно нарушение сроков. Между тем как раз общественности-то и следует взять под контроль ход строительства.

Имеющиеся утупления еще можно наверстать без излишней спешки. Следует только проявлять повседневное внимание и оказывать помощь этой важной стройке.

Достойную встречу Дню строителя

На подъеме

1955 год строительное управление № 752 закончило с неудовлетворительными технико-экономическими показателями. Была превышена себестоимость строительства, а также допущен перерасход фонда заработной платы.

С начала этого года управление значительно улучшило свою деятельность. Если проследить показатели за первые пять месяцев, то видно, как неуклонно, из месяца в месяц коллектив идет в гору.

Выполнив план по объему и по производительности труда за январь, управление еще допустило удорожание строительства на 7 процентов. Но уже в феврале показатель по себестоимости улучшился, а в марте себестоимость была снижена на 3,5 процента. Таким образом, за первый квартал она достигла сметной нормы.

Первые скромные успехи были завоеваны в социалистическом соревновании с коллективами стройуправления № 774 и управления капитального строительства Уралмашзавода. При подведении итогов за первый квартал первое место в соревновании с уралмашевскими строителями было присуждено нашему коллективу.

В апреле экономия составила уже 4,8 процента против директивной—3 процента. Среди коллектива с новой силой развернулось социалистическое соревнование, в результате этого по ито-

гам майской работы управлению за выполнение плана по генеральному подряду на 105 процентов и собственными силами на 101 процент, за высокую производительность труда присуждено переходящее Красное знамя объединенного построеного комитета.

Прежде чем добиться этих показателей в социалистическом соревновании, коллективу управления пришлось много потрудиться. В начале года были разработаны мероприятия организационно-технического характера, а также по снижению стоимости строительства и использованию фонда заработной платы. За выполнением их был установлен жесточайший контроль.

Особое внимание обращено на правильное использование фонда зарплаты. Ежемесячно составляются сличительные ведомости объема фактически выполненных работ с оплаченными по нарядам.

Проводится тщательный анализ себестоимости строительства.

Уделено большое внимание организации комплексных и хозяйственных бригад. Для изучения опыта их деятельности несколько специалистов и рабочих нашего управления побывали в строительном управлении № 774. Сейчас на участках организованы и работают комплексные бригады: штукатуров Н. М. Кириллова, каменщиков М. Н. Лесанова, маляров А. Ф. Кузина, И. Н. Лесанова и другие. Они развернули борьбу за бережное использование строительных ма-

териалов. Так, хозяйственная бригада Н. М. Кириллова за апрель и май сэкономила 488 рублей. Все эти бригады перевыполняют нормы выработки и имеют более высокие заработки. Например, бригада тов. Кириллова за май выполнила нормы на 181 процент. Средний заработок члена бригады составил шесть рублей в час.

Бригада М. Н. Лесанова выполнила нормы на 156 процентов, заработала по 3 р. 80 к. в час.

Управлению мешает еще ряд недостатков. Необходимо увеличить парк башенных кранов, из-за отсутствия которых длительное время было законсервировано строительство техникума и задерживается строительство объектов квартала № 59.

Очень плохо обеспечивается строительство лесоматериалами, сборным железобетоном, кирпичом. Из утвержденной июньской потребности кирпича в 310 тысяч штук к 25 июня получено только 146 тысяч.

Задача коллектива сейчас — закончить и сдать в эксплуатацию к 1 июля дом № 1 в 16 квартале и дом в квартале «А».

К своему празднику — Дню строителя коллектив берет повышенные обязательства: закончить и сдать в эксплуатацию Уралмашзаводу очистные сооружения и свиначник на четыреста голов в Орджоникидзевском совхозе.

Д. ДУБРОВСКИЙ,
начальник планового отдела
стройуправления № 752.

Залог успеха — в дружбе

Спаянной, дружной работой славится в строительном управлении № 753 комплексная бригада тов. Зайнулина. В ее состав входит 25 человек и 23 из них — женщины.

Бригада выполняет комплекс бетонных, кровельных и земляных работ. На каком бы участке она ни трудилась, везде получает высокую оценку.

Многое сделала комплексная бригада на фильтровальной станции. Она вела укладку кислотоупорного бетона, бетонирование каналов в осветлителях, делала бетонные полы в подвале. Сейчас производит благоустройство территории.

Каждый член бригады овладел профессиями вибровальщика, кровельщика, бетонщика, может стелать цементные полы. Большая заслуга в этом тов. Зайнулина, который умело передает свой опыт работникам.

Вот Фая Мусина. Ловко орудуя совковой лопатой, она укладывает бетон. Вслед идет Зоя Глемьянова, которая ухаживает за ним. Ничего не уйдет от зоркого глаза бригадира: он вовремя подскажет, поможет в работе.

Многие пришли сюда недавно. Минзиян Султангареева работала в Башкирии и решила овладеть профессией строителя. Девушка поступила на стройку. И теперь вместе со всеми настойчиво добивается перевыполнения норм.

Недавно трудится и Нурзиям Валеева, которая также приехала из деревни.

Отличительной чертой бригады является необычайная сплоченность коллектива. В него входят люди разных национальностей: русские, татары, башкиры, и работают они дружно.

А. СМИРНЫХ.

Наглядная агитация на участке

За последнее время улучшилась наглядная агитация на строительном участке управления № 752 в 16 квартале. Здесь строятся многоквартирные дома №№ 1 и 2. На участке появилось много плакатов, лозунгов.

Особенно привлекают внимание лозунги, призывающие строителей бережно относиться к расходованию строительных материалов.

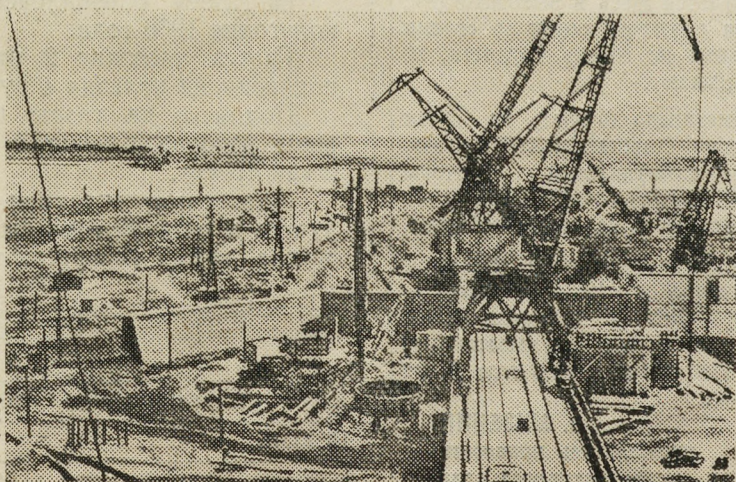
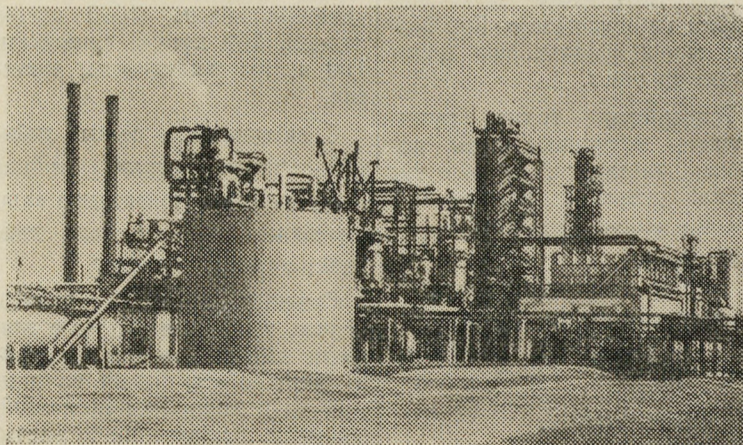
«Строительное управление расходует в год 4,5—5 миллионов штук кирпича. Экономия одного процента кирпича даст 15 тысяч рублей прибыли», — говорится в одном лозунге.

Другие лозунги призывают коллектив участка экономно расходовать лесоматериал, шлакоблоки, песок.

СТРОЙКИ ШЕСТОЙ ПЯТИЛЕТКИ

Данные геологических и геофизических изысканий показывают, что в Казахской ССР нашли распространение богатые нефтеносные структуры на обширной площади Урало-Эмбенского бассейна. Казахстан уже добился первых успехов в добыче нефти. В шестой пятилетке намечено значительное увеличение добычи и переработки нефти в Гурьевской области.

На снимке справа: общий вид Гурьевского нефтеперерабатывающего завода. Его мощность значительно возрастет в шестой пятилетке.



В 1957 году должна вступить в строй первая очередь Новосибирской гидроэлектростанции. Строителям гидроузла за оставшийся небольшой срок предстоит проделать огромную работу. В нынешнем году должно быть уложено 290 тысяч кубометров бетона, намыто в русловую и левобережную части плотины 1.700 тысяч кубометров грунта, смонтировано 7.600 тонн металлоконструкций. Зимой будет перекрыто русло Оби. На всех участках стройки развернулось соревнование за досрочное выполнение плана первого года шестой пятилетки.

На снимке слева: общий вид строительства здания ГЭС и водосливной плотины. Вдали видна река Обь.

Мой метод кладки шлакоблоков

В течение тринадцати дней велась кладка здания детского сада для завода «Уралэлектрораппарат». Бригада тов. Якорева, которая вела работы, использовала при этом метод кладки шлакоблоков старшего инструктора института «Оргстрой» М. И. Зуева, изучив его практически на рабочем месте.

С методом кладки тов. Зуева знакомы многие каменщики стройуправления № 774, а также других управлений.

Ниже мы помещаем статью тов. Зуева о своем опыте.

Кладка шлакоблоков обычно ведется каменщиком так: кельмой каменщик набрасывает раствор на грань ранее уложенного камня и потом уже прикладывает второй камень и осаживает его. Несмотря на это, вертикальный шов заполняется раствором лишь частично. Некоторые каменщики пытаются дополнительно давать раствор в вертикальные швы плотным кельмой, но эта трудоемкая работа занимает много времени и не приносит хороших результатов.

Поэтому для шлакоблочной кладки стен необходимо применять метод, который делает труд каменщика более производительным и обеспечивает высокое качество работ.

Постараюсь описать более подробно этот способ кладки.

ТЫЧКОВЫЙ РЯД

Перед укладкой тычкового ряда наружной версты каменщик натягивает причальный шнур. В это время подручный навестывает на стену 6—8 шлакоблочных камней. Он укладывает их на внутреннюю версту вплотную друг к другу на ложковую грань. При этом между последним из уложенных камней наружной версты и первым навестанным камнем остается промежуток не менее 60 сантиметров.

После навестки шлакоблочных камней подручный совковой лопатой расстиляет по наружной части стены грядку раствора длиной 80 сантиметров. Затем он расстиляет грядку раствора и по ложковым граням навестываемого ряда камней для заполнения

вертикальных поперечных швов.

Закончив причаливание шнура, каменщик частично разравнивает кельмой грядку раствора для горизонтального шва между уложенными и навестанными камнями и начинает кладку.

Камни тычкового ряда укладывают обеими руками. Взяв камень за торцевые грани, каменщик поднимает его и переносит в таком положении на расстояние 50 сантиметров. Во время переноски камень поворачивает примерно на 45 градусов, а когда до места укладки остается 10—15 сантиметров, доводит угол поворота до 90 градусов, с тем, чтобы намазанная раствором грань камня расположилась вертикально. Потом укладываемый камень плотно прижимают к ранее уложенному и одновременно осаживают на постели. Таким образом слой раствора, нанесенный ранее подручным на ложковую грань камня, заполняет весь вертикальный поперечный шов.

Уложив пять—шесть тычковых камней, каменщик подрезает кельмой раствор, выступивший на лицевую поверхность стены, и сбрасывает его на горизонтальную постель.

После этого производится выравнивание следующего участка раствора на постели и на навестываемых камнях и ведется их укладка.

Подручный продолжает навестывать камни на всю длину делянки и расстиляет раствор на стене и на камнях. Камни тычкового ряда внутренней версты укладывают таким же способом с той лишь разницей, что пред-

варительно навестывают их на наружную версту.

Кладка наружной и внутренней версты может производиться справа налево и слева направо.

ЛОЖКОВЫЙ РЯД

Для кладки ложкового ряда наружной версты подручный навестывает камни на стену непрерывным рядом, а группами по 5—6 камней. Камни устанавливаются вертикально, вплотную друг к другу на внутренней версте. Между последним из уложенных в стену камней наружной версты и первым вертикально установленным камнем оставляется промежуток около 70 сантиметров. Такие же промежутки делают и между группами навестанных камней.

Затем подручный совковой лопатой наносит грядку раствора — сначала на постель для горизонтального шва на длину, примерно, двух—трех ложковых камней, а затем для вертикального шва на поверхности навестанных камней.

Перед укладкой ложкового ряда каменщик разравнивает кельмой грядку постели из раствора для горизонтального шва, а также на тычковых гранях навестанных камней. Укладка камней ведется обеими руками, так же, как и при укладке тычкового ряда.

Этот метод освобождает каменщика от лишних движений, то есть от набрасывания кельмой раствора к ранее уложенному камню и дает высокое качество заполнения вертикальных швов в кладке стен.

В настоящее время вся бригада тов. Якорева работает только таким методом и хорошо отзывается о нем.

М. ЗУЕВ,

старший инструктор передовых методов труда института «Оргстрой».

Письма о производственной базе

Когда будет, наконец, петролатумная установка?

Петролатумная установка должна быть пущена еще в первом квартале этого года. Так было записано в приказе треста. Важность установки очевидна. Достаточно сказать, что пуск позволит давать стройкам сухую штукатурку и этим улучшить качество строительных работ. Но вот наступает третий квартал, а установка до сих пор не готова. Все еще не установлены тельферы. Поздно решен вопрос о подогреве петролатума. В прежнем проекте предусматривалось производить подогрев паром, а сейчас принято решение использовать электроэнергию. В результате проект переделывается.

Безответственно относится к строительству установки строительное управление № 234 (главный инженер тов. Гордин). До сих пор не отрыхтованы пути. Неудовлетворительно выполнены работы по теплотрассе. При первых же заморозках она может выйти из строя.

Руководству треста нужно принять экстренные меры для пуска установки. Необходимо также утеплить помещение, в котором невозможно будет работать зимой.

Г. ВЫЖАНОВА,
начальник деревообделочного цеха.

Пока готовятся проекты...

Несмотря на то, что арматурный цех является передовым в коллективе комбината производственных предприятий, здесь имеется немало недостатков. Самый серьезный из них — слабая механизация трудоемких процессов.

Несколько раз говорили о необходимости механизировать погрузку 6-миллиметрового железа в бухтах, но она до сих пор производится вручную. А ведь каждая бухта весит 225 килограммов, и чтобы ее погрузить затрачивается три—четыре часа. К

тому же приходится отрывать от основной работы квалифицированных арматуристов.

Намеченный монтаж тельферов для поднятия и транспортировки бухт не ведется. Правда, работники производственно-технического отдела треста несколько раз давали проекты, но затем сами же их браковали.

Спрашивается, когда же, наконец, покончат с ручной погрузкой и перейдут к механизированной?

Н. РАДИО,
бригадир.

Любители-садоводы

Осенью прошлого года около Калиновских разрезов коллективом комбината производственных предприятий, жилищно-коммунальной и транспортной конторы был заложен сад площадью свыше одного га. Это — третий коллективный сад трудящихся треста. Здесь было высажено 150 саженцев яблонь, 2600 кустов малины, 250 кустов смородины, 100 кустов крыжовника, виктория.

С наступлением весны любители-садоводы отвели внешние воды, очистили территорию сада, взрыхлили землю, сделали прививку молодых саженцев.

Саженцы хорошо прижились. Сейчас, когда стоят знойные дни, почти каждый садовод ежедневно после работы бывает на своем участке и занимается прополкой, поливкой. Особенно много народа собирается здесь в выходные дни, когда садоводы вместе со своими семьями не только трудятся, но и отдыхают.

Ежедневно бывает на своем участке старший контролер жилищно-коммунальной конторы М. Н. Панасюк. Он тщательно ухаживает за молодыми побегами.

Часто здесь можно видеть и бригадира плотников деревообделочного цеха Л. А. Стрельникова. Две его яблони, высаженные большими, уже в этом году дадут плоды.

А. МИЗЕНИН,
председатель правления коллективного сада.

Больше внимания предложениям новаторов

СВОДКА

поступления и внедрения рационализаторских предложений на 26 июня 1956 г.

Наименование организаций	Поступило	Принято	Отклонено	Находится на рассмотр.	Внедрено	Сумма экономии (в тыс. р.)	Количество авторов
УНР № 234	14	4	—	10	1	71,1	9
УНР № 752	19	15	3	1	10	45,8	15
УНР № 753	14	7	1	6	4	90,0	6
УНР № 754	35	18	4	13	18	253,0	17
УНР № 755	19	18	1	—	10	115,0	10
УНР № 774	40	22	5	13	14	210,0	26
Транспортная контора	22	22	—	—	20	213,0	9
КПП	26	22	1	3	9	53,0	17
РМЗ	23	21	—	2	21	22,0	21
МШБ	8	8	—	—	5	14,1	4
ЖБК	4	2	—	2	2	31,8	4
Кирпичный завод	10	5	1	4	2	20,0	10
По тресту	234	164	16	54	116	1141,8	148

За последние четыре дня от новаторов поступило 36 рационализаторских предложений, а сумма экономии от их внедрения увеличилась на 385 тысяч рублей. Растет и число рационализаторов, стремящихся совершенствовать производство.

Одиннадцать предложений поступило за 4 дня от рационализаторов стройуправления № 754, где уже собрано 35 предложений. Ряд из них дает большую экономию: общая сумма ее составляет здесь 256 тысяч рублей. В транспортной конторе, где только за последние дни внедрено восемь предложений, сумма экономии от их реализации

составила 184,2 тысячи рублей.

Попрежнему слабо привлекаются новаторы к решению важных производственных вопросов в комбинате производственных предприятий и на кирпичном заводе. Главному инженеру тов. Рычкову «некогда» заниматься рационализаторами. Так же видимо считает и тов. Кузнецов, главный инженер кирпичного завода.

Не случайно в деятельности этих предприятий так много разнообразных «узких» мест, которые отрицательно сказываются и на повышении производительности труда и на качестве выпускаемой продукции.

Резервы повышения производительности труда

Коллектив бетоно-арматурного завода № 1 за последнее время изыскивает новые пути повышения производительности труда. Особенно эта работа оживилась в период общественного смотр резервов, сбора и внедрения рационализаторских предложений. Проведено несколько мероприятий. Сделан полигон по изготовлению поребрика. Это позволило заводу выпускать ежедневно пять кубометров поребрика и ликвидировать «узкое» место.

Успешно осваивает выпуск новой продукции бригада бетонщиков Ф. Барсукова, которая перевыполняет задание.

Собственными силами коллектив изготавливает бетоноукладчик, который сможет обслуживать два пятитонных вибростола и позволит распределять бетон по площади опалубки панелей «на комнату». Ранее укладка бетона производилась вручную.

Для получения необходимых фракций щебня организуется вторичное дробление, для чего установлен дополнительный транспортер.

Главный механик завода И. М. Хворостов предложил оригинальную установку для просеивания песка и подачи его в бункер. Это позволит в июне высвободить одну автомашину, сэкономив при этом значительные средства.

В настоящее время устанавливается стенд для изготовления напряженно-армированных балок марки НИИ-200. Это даст возможность изготавливать балки для перекрытий больших переплетов размером 12, 15 и 18 метров.

Идет установка стенда машины для изготовления двухпустотных панелей размером 6×1,20 метра.

З. ФЕЛЬДМАН,
заместитель начальника цеха.

ПРИНИМАЕТСЯ ПОДПИСКА

на газету «Свердловский строитель» на второе полугодие 1956 года.

Газета выходит 2 раза в неделю. Стоимость подписки на полгода 4 рубля 50 коп.

Подписка на газету производится уполномоченными непосредственно в стройуправлениях и хозяйствах треста.

Подписные квитанции уполномоченные могут получить в редакции газеты с 10 часов утра до 6 часов вечера, кроме воскресенья.

РЕДАКЦИЯ.

Редактор Е. АЛФИМОВА.

Адрес редакции: шоссе УЗТМ, трест Свердловскпромстрой.

НС23376.

Заказ № 7528.