

ОРГАН ПАРТБЮРО,  
ПОСТРОЙКОМА  
И УПРАВЛЕНИЯ ТРЕСТА  
СВЕРДЛОВСКПРОМСТРОЙ

# СВЕРДЛОВСКИЙ СТРОИТЕЛЬ

№ 62 (1156)  
ПОНЕДЕЛЬНИК  
10 ОКТЯБРЯ 1955 ГОДА  
Год издания XIII  
Цена 10 коп.

## Месячник смотра рационализаторской работы

Июльский Пленум ЦК КПСС потребовал от всех хозяйственных, партийных и профсоюзных руководителей коренного улучшения использования имеющейся у нас богатой техники, внедрения в производство новых механизмов. Работа по полному использованию и внедрению новой техники немаловажна без широкого привлечения передовых рабочих, инженеров и техников, без совершенствования производства, без активной рационализаторской мысли.

В нашем строительном тресте Свердловскпромстрой за восемь месяцев этого года собрано 235 предложений, что превышает количество предложений, собранных за весь 1954 год. От внедрения их получена экономия около 1 миллиона 200 тысяч рублей при обязательстве 1,5 миллиона рублей в год.

В целях дальнейшего развития массового изобретательства и рационализации на стройках и в хозяйствах треста, широкого внедрения ценных изобретений, технических усовершенствований и рационализаторских предложений, а также активизации работы коллективов и отдельных рационализаторов в октябре в тресте проводится месячник смотра рационализаторской работы.

В период месячника объявлен конкурс на лучшее рационализаторское предложение и на лучшие показатели рационализаторской работы по стройуправлениям и хозяйствам треста. За лучшие предложения установлено пять премий: первая — 1000 рублей (одна), вторая — 500 рублей (две) и третья — 300 рублей (две).

Кроме того, УНР и хозяйствам треста, добившимся в конкурсе лучших результатов, для премирования активных рационализаторов и лиц, способствующих разработке и внедрению предложений, выделяется три премии: первая 3000 рублей, вторая — 2000 рублей и третья — 1000 рублей.

Первая декада месячника показала, что некоторые хозяйства активно включились в смотр. Хорошо, например, организована работа в комбинате производственных предприятий (инженер по БРИЗу тов. Радько) и деревообделочном комбинате (гл. инженер тов. Кудрявцев). Здесь проведены общие собрания рабочих, вывешены условия конкурса, разработаны темники, поступают предложения.

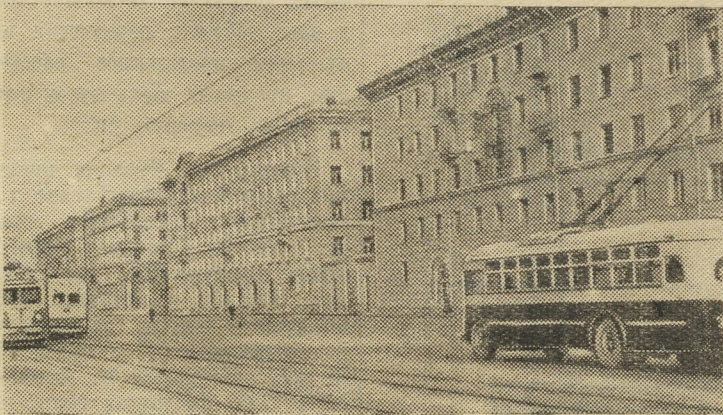
Шувакинский кирпичный завод ранее был отстающим в деле рационализации. Во время смотра изобретательская мысль здесь заметно оживилась. И. о. главного инженера тов. Никулина сам внес ценное предложение и принял меры к развертыванию рационализаторской работы.

Плохо включилась в месячник транспортная контора (гл. инженер тов. Лысов, исполнитель по БРИЗу тов. Сабо). Стоит в стороне от смотра и профсоюзная организация (председатель завкома тов. Пустовой). Здесь коллектив даже не ознакомлен с условиями конкурса, отсутствует наглядная агитация, не проведено собрание.

Главным инженерам строительных управлений и хозяйств треста необходимо взять ход месячника под неслабый контроль, провести рабочие собрания и ознакомить весь коллектив с задачами и условиями смотра, ежедневно следить за поступлением, рассмотрением и внедрением рационализаторских предложений.

## На участках Свердловскпромстроя

### Подарок строителей



**Н**А днях строители первого участка УНР № 774 сдали в эксплуатацию два объекта — 44- и 67-квартирные дома по улице Якова Свердлова, около 4000 квадратных метров жилой площади.

Государственная комиссия приняла дома с оценкой «хорошо». Это большая заслуга строителей.

На первом этаже 67-квартирного дома к услугам трудящихся откроется мясо-рыбный магазин. Он отделан с большим вкусом. На первом этаже 44-квартирного дома будут продовольственный магазин, парикмахерская.

Сделан полный комплекс благоустройства: высажено 125 саженцев клена и 3000 различных кустарников.

Славно потрудились на отделке этих домов бригада штукатуров И. Криницкого и К. Долгорукова. Они применили много передового. Работа велась поточно-расчлененным методом.

Внутри 44-квартирного дома применялась механизированная штукатурка алебастровым раствором. Обрызг, грунтовка и накрывка декоративным составом также делались механизированно, с помощью растворонасосов.

Государственная комиссия приняла отделку фасадов на «отлично».

Успешно справились со своим заданием маляры бригад О. Бондаревского и И. Липового, которые впервые в строительном управлении применили механизированную покраску. Комнаты отличаются чистотой. Чувствуется, что рука маляров была здесь хозяином.

Хорошо работали бригады столяров С. Мешкова и А. Юровских. Они выполняли нормы выработки до 200 проц.

Большую работу произвел стекольщик Л. Ашкинадзе. Он остеклил все рамы и давал в месяц до трех норм.

Отличились в труде также плиточники А. Шукин, П. Тронников и разнорабочие бригад тт. Салазкиной, Тюхановой, Закировой.

**Г. РАПОПОРТ,**  
начальник участка.

На снимке: выстроенные по улице Якова Свердлова многоквартирные дома.

### Маляры соревнуются

Широко развернулось социалистическое соревнование в честь XX съезда КПСС среди бригад маляров тт. Бондаревского, Липового, Щербаковой, Перепелица на строительстве дома № 16 для трудящихся завода «Уралэлектроаппарат».

Каждая бригада занимает определенный фронт работ. Бригаде тов. Бондаревского надо произвести малярные работы в двух подъездах, бригады Липового и Перепелица имеют по 1,5 подъезда, а тов. Щербаковой — один подъезд и помещение музыкальной школы. В последней малярные работы уже завершены.

У каждого подъезда вывешены социалистические обязательства бригад с указанием объемов работ и сроков, в которые они обязуются закончить малярные работы. Подсчитана и тут же записана стоимость всех объемов с учетом аккордной и прогрессивной доплаты.

Вперед идет бригада тов. Липового. Ее показатель — 158 проц.

за смену. За лучшие результаты в сентябре малярам вручен переходящий вымпел стройкома УНР № 774.

Лишь на 2 проц. в выполнении норм выработки отстали маляры бригады тов. Щербаковой. Они выполняют нормы на 156 проц.

Таких высоких показателей в труде маляры добиваются благодаря широкому внедрению механизации — 90 проц. всех работ выполняются механизмами.

Две бригады маляров — тт. Липового и Бондаревского перешли на хозрасчет. За сентябрь бригада тов. Бондаревского сэкономила 20 килограммов олифы и 15 килограммов краски.

С отличной оценкой сдают свои работы бригады маляров тт. Липового и Перепелица. В этом отношении бригадам тт. Бондаревского и Щербаковой надо с них брать пример.

**Д. ЛАЗАРЕНКО,**  
мастер.

### Не считаясь со временем

Не считаясь со временем, используя последние теплые дни осени, на оштукатуривании фасада дома № 5 для трудящихся турбомоторного завода трудится бригада штукатуров К. Долгорукова. Последние работы ведутся на отделке главного фасада: он уже полностью подготовлен под циклевку. Ежедневно штукатурки выполняют нормы на 130—140 проц.

Большая заслуга в успешной работе самого бригадира. Тов. Долгоруков своевременно заботится об обеспечении материалами членов бригады, поручая более сложные работы опытным штукатурам, следит за качеством инструмента.

**И. БЕЗЗУБОВ,**  
прораб.

### Обязательство выполняют

«Товарищи строители! Сдадим в эксплуатацию дом № 12 жилой площадью 854 квадратных метра к 15 декабря 1955 года», — такой лозунг висит на вновь строящемся 5-этажном доме для трудящихся завода «Уралэлектроаппарат» на углу улиц Баумана и Старых большевиков в соцгороде Эльмаша.

Коллектив участка упорно борется за то, чтобы сдержать данное слово.

Сейчас в доме заканчиваются работы по отделке фасада здания. На стенках установлены красиво выполненные лепные изделия. Они изготовлены коллективом лепщиков лепной мастерской УНР № 774, где бригадиром тов. Арский. Отделку фасада ведет бригада штукатуров тов. Криницкого. Ведутся штукатурные работы и внутри здания.

Взяв повышенные социалистические обязательства в честь XX съезда КПСС, штукатурки систематически выполняют задание на 130—140 проц. при хорошем качестве работ.

**Л. РОЗЕНБАУМ,**  
прораб.

### Слово молодежи

Высокими темпами в работе решили встретиться комсомольцы УНР № 774 XX съезд КПСС. На состоявшемся недавно комитете ВЛКСМ принято решение, обязывающее комсомольцев шире развернуть социалистическое соревнование в предсезонские дни, уплотнить свой рабочий день и настойчиво бороться за повышение производительности труда.

Комсомольцы решили улучшить внутрисоюзную работу в организации, пополнить свои ряды.

Решено также провести ряд воскресников по благоустройству территории пусковых объектов.

**А. ЛISOVA.**

## По родной стране

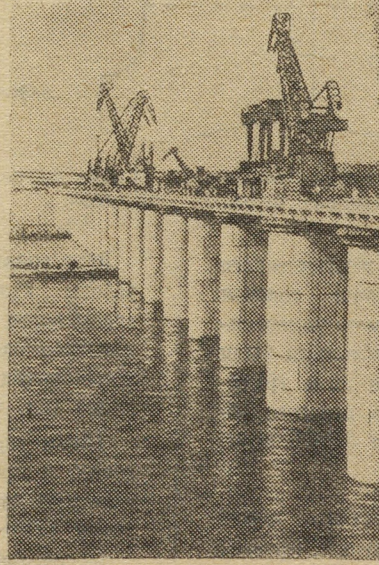
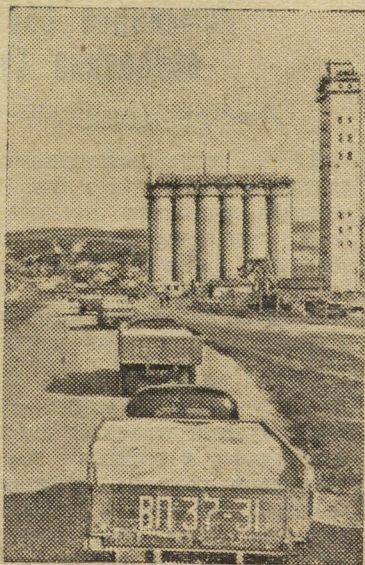
Колхозы и совхозы Воронежской области досрочно выполнили государственный план хлебозаготовок. Государству сдано на 9 миллионов пудов зерна больше, чем в прошлом году. Трудящиеся сельского хозяйства области приняли обязательство сдать государству сверх плана не менее 14 миллионов пудов хлеба. Ежедневно около 1.200 автомашин доставляют зерно сверх плана на Калачевский пункт «Заготзерно».

На снимке (слева): колонна автомашин направляется на Калачевский пункт «Заготзерно».

Фото А. Зенина.  
Фотохроника ТАСС.

Каховский гидроузел. Водосливная плотина.

(Снимок справа).  
Фото Ю. Лихуты.  
Фотохроника ТАСС.

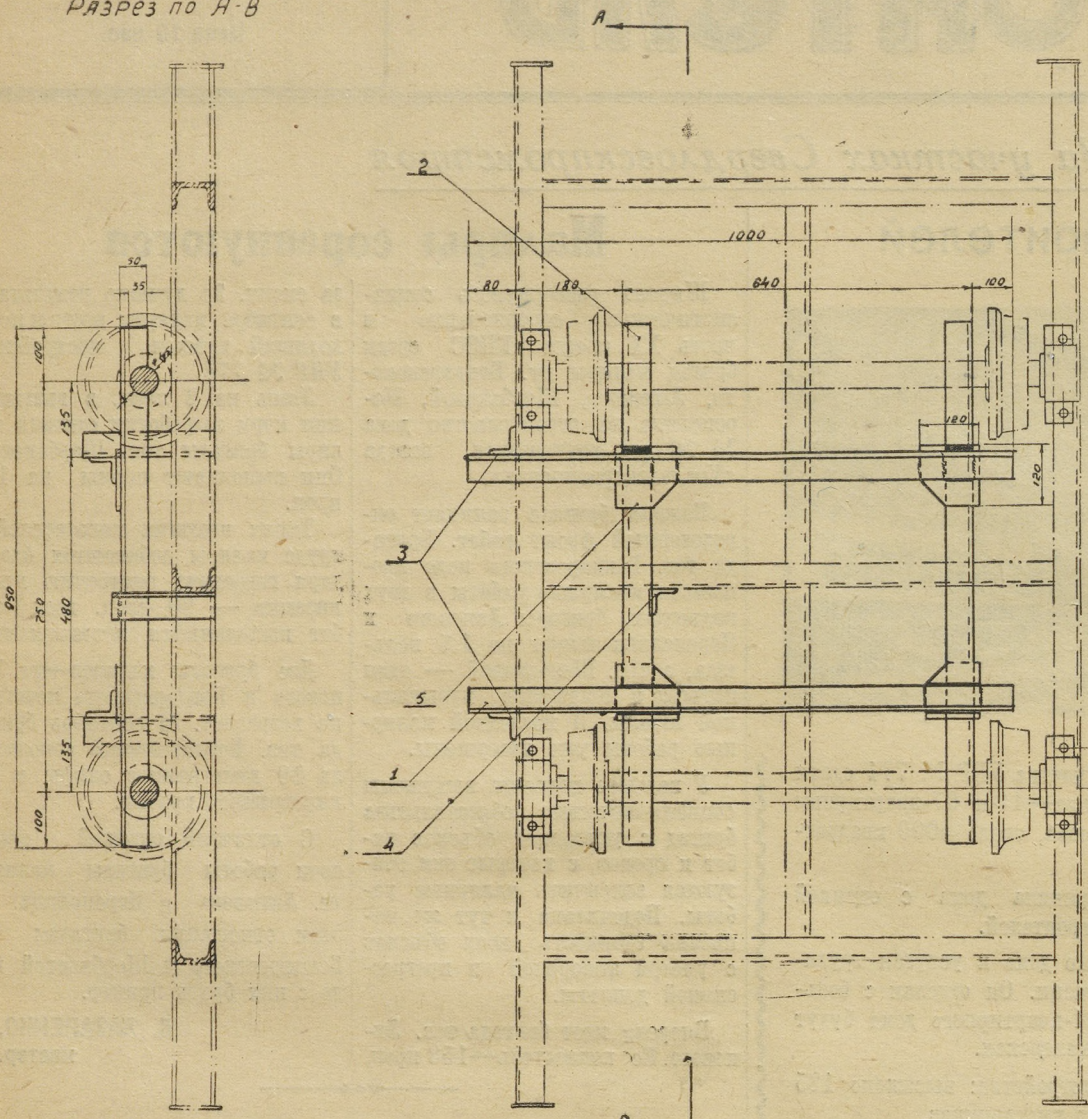




## Кондуктор для сверления отверстий под буксы осей вагонеток

Автор предложения Г. Ф. Савельев

Разрез по А-В



1. Поперечный уголок. 2. Продольный уголок. 3. Продольные направляющие упоры. 4. Поперечный направляющий упор. 5. Косынка.

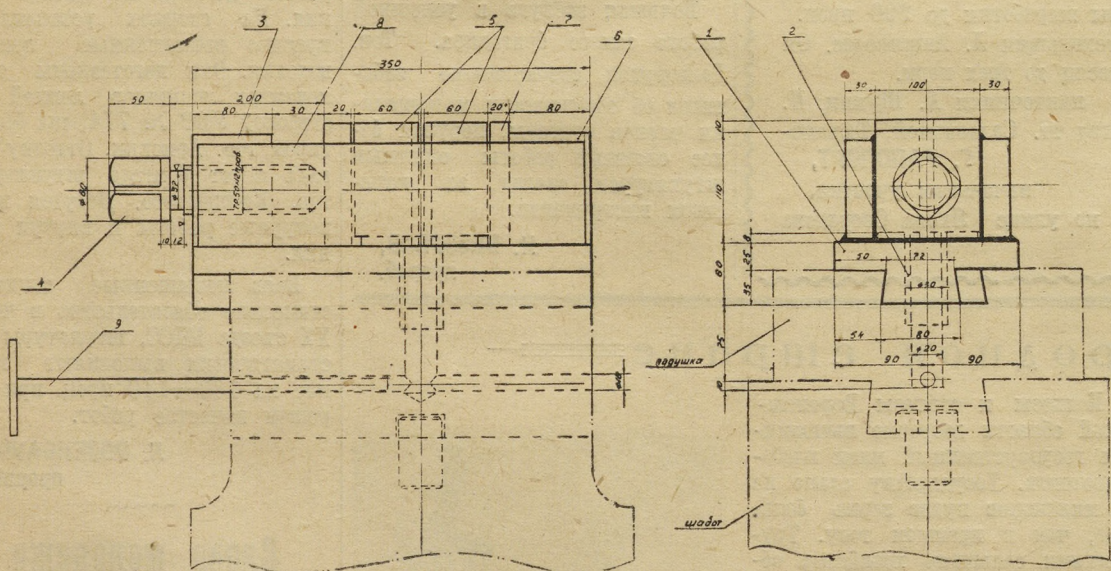
В период сборки вагонеток возникают неточности, а зачастую и непараллельность осей, что понижает качество выпускаемых изделий.

Для устранения разметки ходовой части вагонетки и повышения ее качества слесарь ремонтно-механического завода тов. Савельев предложил специальный кондуктор (см. чертеж).

Пользование им при сборке исключительно удобно. На раму вагонетки ложатся оси и их положение устанавливается относительно корпуса кондуктора, который координируется тремя точками (одним движением руки) и после этого производится сборка ходовой части.

## Приспособление для отковки головок штырей лежневых дорог

Автор предложения В. Г. Хитрый



1. Основание. 2. Направляющая втулка. 3. Гайка винта. 4. Зажимной винт. 5. Плашки. 6. Упор. 7. Подкладка. 8. Боковая часть. 9. Шомпол.

Одним из узких мест ремонтно-механического завода являлась работа по отковке головок штырей лежневых дорог. При самом уплотненном рабочем дне два кузнеца в состоянии были отковать 450—500 штырей. При этом тратилось большое количество угля на подогрев заготовок. Завод имеет годовой план 50000 штырей.

Если этот объем работ разместить между всеми кузнецами, то они бы потратили времени на изготовление около двух месяцев.

Этот вопрос разрешил исполнитель указанной работы кузнец тов. Хитрый, предложив приспособление, которое устанавливается на 150-килограммовом молоте. Оно состоит из корпуса, крепящегося к бабе, двух плашек и зажимного винта (см. чертеж).

Таким образом, ручной труд был механизирован, и производительность двух кузнецов повысилась вдвое, т. е. они стали отковывать в смену 1200—1350 штук штырей.

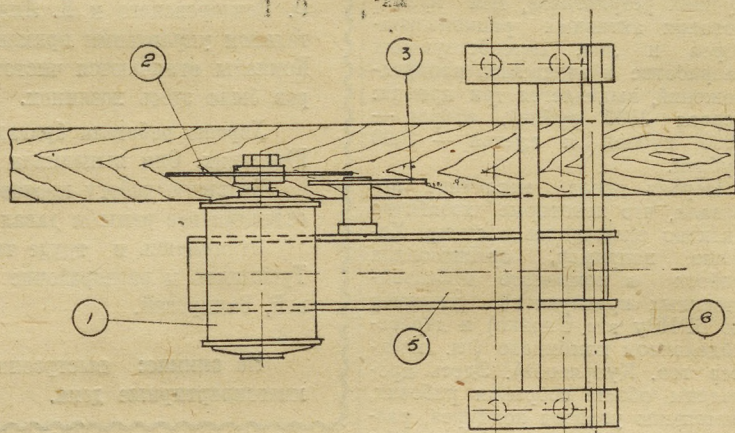
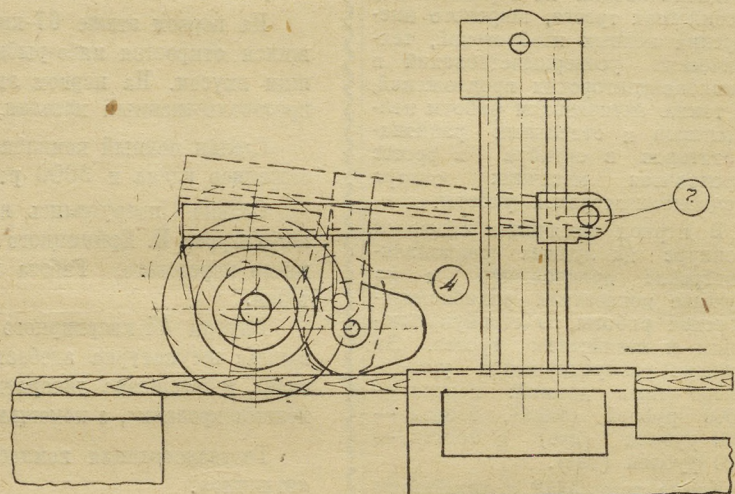
От внедрения этого предложения завод имеет годовой экономии 2150 рублей.

## Усовершенствование 4-стороннего строгального станка—приспособление для прорезки вентиляционной щели

Автор предложения Ф. В. Куракин

Изготовление плинтусов с вентиляционными щелями ранее производилось за две операции: первая — строжка доски на 4-стороннем строгальном станке и вторая операция проводилась на фрезерном станке, где вместо фрезы ставилась дисковая пила, и двое рабочих, передвигая доску через определенное расстояние, прорезали щель путем подачи ее на дисковую пилу.

Слесарь тов. Куракин предложил сделать приспособление к 4-стороннему строгальному станку, с помощью которого одновременно производятся две операции: строжка и прорезка щели. На стойки станка установлены 2 подшипника (7) с валом (6). На вал одет рычаг из швеллера № 12 (4). На другом конце рычага установлен электромотор (1) мощностью 3 квт., 1450 оборотов в минуту, с дисковой пилой (2) диаметром 300 мм. Рядом с мотором на рычаге установлен кронштейн (4) с эксцентриком (3) (см. чертеж). Доска, которая движется с помощью барабана подачи, вращает эксцентрик на оси и придает рычагу движение снизу вверх и обратно. Циркулярная пила прорезает вентиляционную щель, когда эксцентрик своей ближайшей к центру вращения кривой лежит на подшипнике. В то время, как эксцентрик начинает катиться по доске окружностью, удаленной от центра вращения, рычаг поднимается вверх до полного вывода дисковой пилы из тела доски. При сходе эксцентрика с окружности, более удаленной от центра вращения, к окружности, менее удаленной от центра, рычаг опускается вниз и дисковая пила начинает прорезать щель на определенное расстояние. Прорезка щели проводится на одинаковом расстоянии друг от друга. Применение этого приспособления устраняет операцию прорезывания щели на фрезерном станке и таковая прорезывается на строгальном станке одновременно со строжкой. Внедрение вышеуказанного приспособления дает экономию в рабочей силе.



1. Электромотор. 2. Дисковая пила. 3. Эксцентрик. 4. Кронштейн. 5. Рычаг пилы. 6. Вал. 7. Подшипник.

## Изменение раскройки листа под основание буровой установки

Автор предложения Н. М. Серебряков

Мастер плаца ремонтно-механического завода треста тов. Серебряков предложил измененную технологию раскройки листа основания буровой установки. Ранее она производилась из цельного листа 2000×6000×10 мм, который являлся очень ценным.

Старый раскрой удобен был тем, что размеры контура основания буровой установки хорошо вписывались в размеры вышеуказанного листа с некоторой разницей, на которую делалась поправка. После этого вырезались необходимой конфигурации окна. Однако при такой раскрой-

ке около 60—65 проц. веса листа уходило на малочтенные изделия или в шихту.

Тов. Серебряков отказался от такой раскройки и стал изготавливать основание из маломерных листов, стыкуя их на электро-сварке. Таким образом, он освободился от ценного проката и добился двойной экономии металла на каждом изделии.

И. о. редактора А. ХАЛИНА.

НС29974. Заказ № 10551.

Типография изд-ва «Уральский рабочий» Свердловск, ул. им. Ленина, № 49.