

# День железнодорожника

Вчера вся страна отметила Всесоюзный День железнодорожника.

Железные дороги, — как учил В. И. Ленин, — это одно из проявлений самой яркой связи между городом и деревней, между промышленностью и земледелием. Они соединяют в одно хозяйственное целое обширные области страны.

Наша страна занимает территорию около 23 миллионов квадратных километров. Это почти втрое больше США. Расстояние от самой северной точки нашей страны до южной — пять тысяч километров, от западной границы до восточной — свыше десяти тысяч километров. Таких огромных расстояний по суше нет ни в одной другой стране мира. В преодолении этих огромных сухопутных расстояний главная роль принадлежит железнодорожному транспорту.

В результате постоянной заботы Коммунистической партии и Советского правительства железнодорожный транспорт СССР из года в год увеличивает объем перевозок грузов и пассажиров. Непрерывно усиливается техническая вооруженность железных дорог.

В настоящее время, осуществляя грандиозную программу коммунистического строительства, советские люди самоотверженно борются за дальнейший рост тяжелой индустрии, за крутой подъем сельского хозяйства и производства предметов народного потребления. В этих условиях перед железнодорожным транспортом встали новые большие и неотложные задачи.

Железные дороги, неуклонно увеличивая перевозки каменного угля, нефти, руды, металла, машин и других грузов тяжелой

промышленности, должны в полной мере удовлетворить возросшие потребности сельского хозяйства, а также легкой, пищевой промышленности и торговли.

Железнодорожники призваны значительно повысить скорость перевозок и улучшить все другие качественные показатели. Только при условии решительного улучшения качественных показателей железнодорожного транспорта и дальнейшего повышения производительности труда может быть осуществлен большой объем перевозок, который задан нашему транспорту на ближайшее время.

Перед коллективом железнодорожного цеха транспортной конторы треста так же, как и перед многочисленной армией железнодорожников страны, стоит ряд весьма серьезных задач. Надо закрепить достигнутые успехи по ликвидации перепростоев вагонов и выполнению плана грузооборота, поднять трудовую дисциплину среди своего коллектива, не иметь срывов в обеспечении строек всеми необходимыми материалами. Большую работу предстоит осуществить коллективом железнодорожного цеха по подготовке хозяйства к зиме — своевременно отремонтировать железнодорожные пути, произвести капитальный и текущий ремонт паровозов, привести в должный порядок паровозное депо и выполнить ряд других хозяйственных задач.

Советские железнодорожники понимают свою ответственность перед страной и не пожалеют сил и труда для того, чтобы поднять работу железнодорожного транспорта на новую ступень, с честью выполнить задачи, поставленные перед ними партией и правительством.

## Больше рационализаторских предложений!

Всесоюзным совещанием строителей поставлена задача сократить сроки строительства, своевременно вводить в эксплуатацию здания и сооружения, снизить стоимость работ и улучшить их качество. Для этого необходимо повышать производительность труда, повсеместно перейти на индустриальные методы строительства с применением железобетонных конструкций, полностью использовать имеющиеся на стройках резервы, широко внедрять в производство достижения науки и передового опыта.

Задача каждого рационализатора и изобретателя на строительстве сводится к тому, чтобы совершенствовать производственные процессы, улучшать технико-экономические показатели. За первое полугодие по тресту участвовало в рационализаторской работе 154 рабочих и инженерно-технических работников, что значительно превышает число рационализаторов по сравнению с первым полугодием прошлого года.

В текущем году в подразделениях треста поступило от рационализаторов 202 рационализаторских предложения. Из них принято и внедрено в производство 166 предложений, находится в рассмотрении 45 предложений. Ряд предложений проходит испытания и готовится к внедрению. Только по 87 рационализаторским предложениям, которые применены в производстве, годовая экономия составит 893,1 тысячи рублей.

Однако в ряде стройуправлений и предприятий треста рабо-

та по рационализации проводится неудовлетворительно. К ним относятся УНР № 234, УНР № 753, УНР № 755, транспортная контора, комбинат производственных предприятий, ремонтно-механический завод, кирпичный завод. В этих стройуправлениях и предприятиях мало кто из уполномоченных БРИЗов и главных инженеров в достаточной мере интересуется рационализаторской мыслью: собрания с рационализаторами не проводят, не довели до их сведения и не проработали на производственных совещаниях темники по рационализации, не издадут местных внутрихозяйственных темников по узким местам производства, не отчитываются о работе рационализаторов. И неслучайно в этих подразделениях поступило и внедрено в производство незначительное количество рационализаторских предложений.

Задача всех хозяйственных руководителей и общественных организаций треста во втором полугодии привлечь к работе по рационализации широкий круг рабочих-новаторов, инженерно-технических работников, быстрее разрабатывать и внедрять в производство поступающие рационализаторские предложения, усилить помощь рационализаторам в расчетах и оформлении рационализаторских предложений. Это даст возможность значительно снизить стоимость строительства, улучшить технологию производства, значительно повысить производительность труда.

**Н. ГУСЕВ,**  
старший инженер  
БРИЗа треста.

# СВЕРДЛОВСКИЙ СТРОИТЕЛЬ

ОРГАН ПАРТБЮРО, ПОСТРОЙКОМА И УПРАВЛЕНИЯ ТРЕСТА СВЕРДЛОВСКПРОМСТРОЙ

№ 48 (1142)

ПОНЕДЕЛЬНИК,  
1 августа 1955 года

Год изд. XIII

Цена 10 коп.

## В железнодорожном цехе треста

### Передовики соревнования

За первое полугодие текущего года нашим железнодорожным цехом принято и разгружено 5 064 вагона МПС. Если в 1954 году оборот вагонов МПС был превышен на 0,2 часа, то в первом полугодии текущего года мы работаем по плану.

Кроме вагонов МПС коллективом железнодорожного цеха выполняются большие перевозки местными вагонами. В прошлом году они составили 1 536 вагонов, а за первое полугодие 1955 года — 1 184 вагона. План в тонно-километрах выполнен на 127 проц.

Таких успехов цех добился на основе слаженной работы всего коллектива железнодорожников.

Лучшими людьми цеха считаются машинисты паровозов тт.

Говорухин, Прохоров и Котов, помощник машиниста тов. Дед, составители поездов тт. Хмелинин, Бушманов и Костицин, крановщики тт. Дудников и Одегов, грузчики тт. Хаснутдинов, Зазуля и Мабэко, слесари по ремонту паровозов и вагонов тт. Бакунов и Николаев, рабочие пути тт. Серебрякова и Хисматуллин, которые ежемесячно перевыполняют нормы выработки.

Товарищи железнодорожники! Я призываю вас еще теснее сплотить свой коллектив, развернуть социалистическое соревнование за достойную встречу XX съезда Коммунистической партии Советского Союза.

**А. НОВАЧЕК,**  
начальник цеха.

### Обязательства выполнили

К Дню железнодорожника наш коллектив брал повышенные социалистические обязательства, которые выполнены к 25 июля, некоторые же пункты значительно перевыполнены. Так показатель по маневровым работам — 171 проц., план перевозок вагонов МПС — 126 проц.

Хорошо потрудились составители вагонов Г. Нахомов и Ф. Хмелинин, сцепщик А. Лаптев, дежурные по постам тт. М. Гайсына и В. Сумина. Послед-

ние тщательно следят за стрелочными перевозками, держат их в полной исправности и безукоризненной чистоте.

Нельзя не отметить молодого сцепщика, недавно овладевшего этой специальностью, С. Костицина. Свою работу по новой профессии он выполняет добросовестно, с желанием научиться работать еще лучше, еще производительнее.

**С. МАРТЕМЬЯНОВ,**  
профгруппорг.

### В честь праздника

Большое гуляние, посвященное традиционному празднику — Дню железнодорожника, проведение коллективом железнодорожного цеха. Гуляние состоялось недалеко от цеха, в лесу.

Сделан доклад начальником транспортной конторы тов. Над-

речным о Дне железнодорожника, зачитан приказ о награждении передовиков соревнования, выпущен специальный номер стенной газеты.

После торжественной части состоялись игры, танцы.

### Требования к путецам

Огромную роль в развитии народного хозяйства СССР играет железнодорожный транспорт, выполняющий большую часть перевозок. В директивах XIX съезда Коммунистической партии Советского Союза предусматривается увеличение грузооборота железнодорожного транспорта на 35—40 проц.

Рост грузооборота требует технического усиления путежного хозяйства, в частности, укладки новых более тяжелых типов рельсов. Поэтому промышленность должна поставить путевому хозяйству рельсов на 85 проц. больше, чем было поставлено в четвертой пятилетке.

Одновременно с усилением верхнего строения железнодорожных путей внимание путецев должно быть направлено на улучшение содержания путей.

Однако на работе нашего железнодорожного цеха резко отражается плохое состояние железнодорожных путей, а поэтому из месяца в месяц растет число случаев схода вагонов, железнодорожного крана, а также сокращения скорости движения до 15—20 километров.

Одной из серьезных причин, вызывающих такое положение, является то, что со стороны руководителей треста этому вопросу уделяется недостаточное внимание. Кроме того, низка производительность труда среди рабочих путецев, наблюдается бесхозяйственность, в районе путей можно часто видеть разбросанные шпалы, болты, подкладки, накладки и т. д.

Работники эксплуатации требуют от рабочих пути, а также их мастера тов. Сорокина полного обеспечения в техническом отношении железнодорожных путей и стрелочного хозяйства.

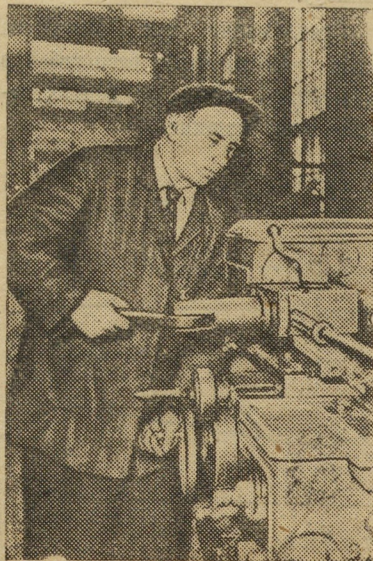
**Ф. ЛЕВИН,**  
начальник эксплуатации  
железнодорожного цеха.

### Из опыта новаторов промышленности

## Совершенствовать методы обработки металла

Успехи в применении больших скоростей и подача металлорежущих станках привели к резкому уменьшению удельного веса машинного времени и к относительному увеличению вспомогательного времени, затрачиваемого на установку, крепление и измерение деталей.

Токарь киевского завода «Красный экскаватор» Виталий Куприянович Семинский поставил задачу сократить время, затрачиваемое на вспомогательные операции. Он применил специальные быстродействующие приспособления, частично заимствованные из практики других заводов, частично сконструированные им самим. Благодаря этому в механическом цехе, где работает тов. Семинский, сменные



задания выполняются на 150—170 процентов, а сам он выполняет по 400—500 процентов нормы. Для обработки многоступенчатых валов новатор сконструировал специальное приспособление, позволившее выполнять сменную норму на этой операции на 1500—1800 процентов.

За последние годы он создал более 50 конструкций различного инструмента и приспособлений, повышающих производительность труда и улучшающих качество продукции.

Созданные тов. Семинским приспособления применяются не только токарями завода «Красный экскаватор», но и на других заводах.

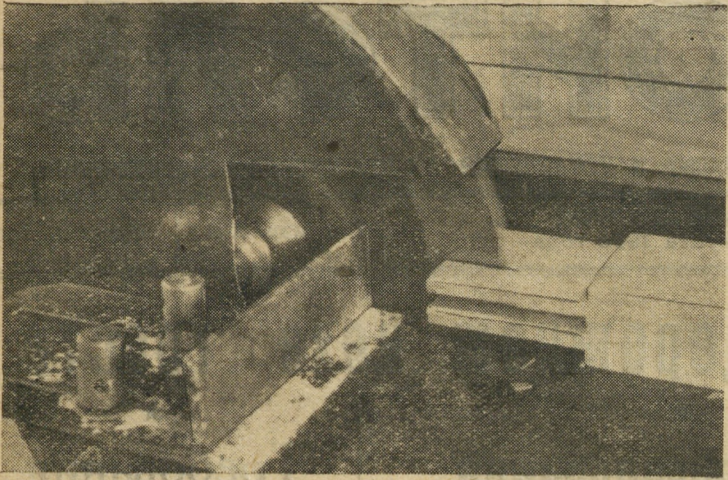
На снимке: токарь-новатор В. К. Семинский.

Фото М. Мельника.

# Наши рацпредложения и изобретения

## Заторцовочный станок

Авторы предложений Н. Е. ШЕБАРШИН, В. А. ИВАНОВ



Заторцовочный станок предназначен для обработки торцовой стороны (конца) изделия: выборка четвертей, шпунта, шипа, проушин и т. п.

Устанавливается станок в заготовительном, столярном цехах, или где работы связаны с отделкой концевой части изделий.

Заторцовочный станок, кроме своего прямого назначения, также может быть использован как обычный круглопильный станок для продольной и поперечной раскройки частей изделий при отбрасывании защитного кожуха от пилы.

Техническая характеристика: наибольший диаметр пилы — 450 мм, число оборотов шильного вала — 2000 оборотов в минуту, окружная скорость пилы — 45 метров в секунду, наибольшая глубина пропила 175 мм, приводной шкив: диаметр — 120 мм, ширина — 100 мм, потребная мощность — 4,5 квт, габариты станка: длина — 1060 мм, ширина — 600 мм, высота — 1100 мм, ход стола: вниз — 120 мм, вверх — 60 мм.

### Описание устройства

Заторцовочный станок приводится в действие электродвигателем мощностью 4,5 квт, при числе оборотов равным 1500 об/мин.

Станина станка изготовлена из угольника 60×60×6, к которой на электросварке прикреплены четыре направляющих цилиндра с боковыми зажимами.

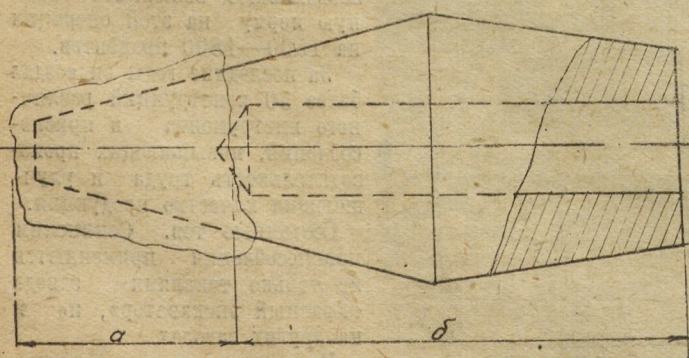
## Восстановление наконечника путем газовой сварки

Автор предложения слесарь ремонтно-механического завода П. А. МАЛЮКОВ

Наконечник контактно-сварочной машины в результате продолжительной работы изнашивается в месте соприкосновения со свариваемой деталью. Он изготавливается из меди. Поэтому изготовление нового наконечника связано с рядом трудностей и затрат, которые складываются из отсутствия этого материала и расходов на изготовление.

Тов. Малюков предложил восстанавливать наконечник путем готовой наварки медью в месте износа с последующей обработкой на токарном станке (см. снимок внизу).

Предложение тов. Малюкова дало возможность бесперебойно выполнять работы на контактно-сварочной машине.



а - длина наплавки

б - сохранившаяся длина наконечника

## Станок для механической притирки

Автор предложения С. П. БАРКАН

Конструкция станка состоит из рамы, смонтированной угловым железом 55×55 миллиметров.

Станок приводится в действие при помощи электродвигателя мощностью 3,5 киловатта.

Детали узлов станка следующие: механизм подъема и спуска клапанов, механизм повторно-переменного поворачивания клапанов относительно неподвижной головки блока, передаточная трансмиссия.

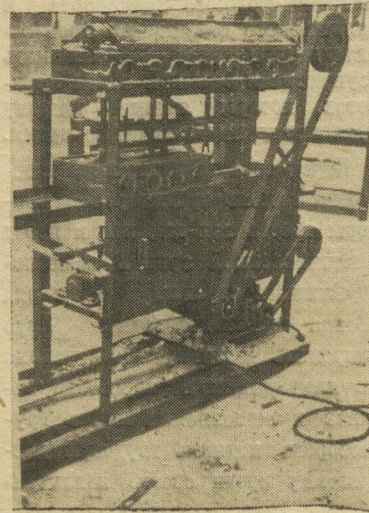
### Приемы работы

В нижние направляющие помещаем головки блока дизельмотора «БДМ-46», подлежащие притирке. Одновременно притирается 8 клапанов. Приподняв клапаны, смазываем их слоем притирочного порошка в масле.

Включаем электропровод посредством клиноремной передачи, передаем крутящий момент на 8 вертикальных шпинделей, которые приводят в движение клапаны.

Для осуществления движения притирки, т. е. движения  $\frac{2}{3}$  в одну сторону и  $\frac{1}{3}$  в другую сторону, в притирочном станке пре-

дусмотрен специальный редуктор, включающий в себя реверсивный механизм, состоящий из трех конических шестерен. Притирка комплекта клапанов осуществляется в течение 10—15 минут,

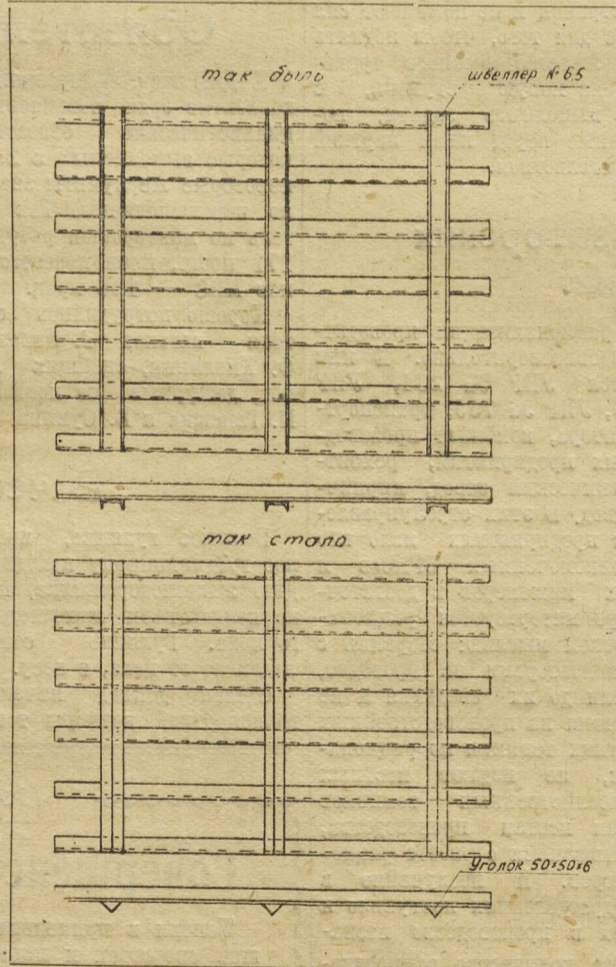


включая настройку. При работе вручную на каждый клапан нужно затратить 35—40 минут.

## Замена материала на изготовление вагонеток

Автор предложения мастер ремонтно-механического завода Н. М. СЕРЕБРЯКОВ

Изготовление вагонеток (не из инвельера № 6,5, как это указано в чертеже, (см. снимок сверху), а уголком 50×50×6. Предложение было одобрено ру-



несущие вертикальные стойки (швеллер № 6,5). Тогда мастер тов. Серебряков предложил изготавливать стойки вагонеток

руководством РМЗ и заказчиком. Таким образом, заказ заводом был выполнен не только в срок, но и получена значительная экономия.

## Книжная полка

Государственное издательство литературы по строительству и архитектуре выпустило в свет следующие книги:

**КУЗНЕЦОВ Г. Ф., МОРОЗОВ Н. В., ЛИВЧАК И. Ф.** Руководство по проектированию жилых и общественных зданий с панельными и каркасно-панельными конструкциями. Академия архитектуры СССР. Научно-исследовательский институт строительной техники. Стр. 144, тираж 7.000 экз., ц. 9 р.

**МАКСИМОВСКИЙ Н. П.** Опыт

применения шлакобетона в сборном строительстве. Стр. 244, тираж 8.000 экз., ц. 9 р. 35 к.

Описываются новые методы применения шлакобетонных и бетонных блоков в индустриальном строительстве, технологические правила монтажа крупно-блочных домов.

**БЫКОВ Ю. Н., БЛЮМ А. А.** Скоростная перебазировка башенных кранов типа «СБК-1». Серия «Новаторы строительной индустрии». Стр. 64, тираж 5.000 экз., ц. 1 р. 10 к.

## Обслуживание трудящихся сберегательными кассами

В нашей стране насчитывается около 45 тысяч сберегательных касс, которые повседневно обслуживают трудящихся города и деревни.

Вкладчики обращаются в сберегательные кассы для внесения и получения вкладов. Держатели облигаций государственных займов получают выпавшие на облигации выигрыши, а многие займодержатели хранят свои облигации. В этих кассах можно также приобрести и продать облигации свободно обращающегося Государственного 3-процентного внутреннего выигрышного займа.

Уезжая в отпуск или командировку, переезжая из одного города в другой, многие трудящиеся вносят деньги на аккредитивы. Широкое применение получили также переводы вкладов по требованию вкладчиков из одних сберегательных касс в другие.

Массовый характер носят операции по приему различных платежей и выплате денег населению.

В Куйбышевском районе имеется 9 сберегательных касс, которые расположены при трех почтовых отделениях, при двух ЖКО заводов, при домоуправлении № 2 турбомоторного завода, швейной мастерской № 3 и при центральной табельной завода «Уралэлектрораппарат», где созданы все условия для пользования услугами сберегательных касс.

Для удобного и надежного хранения свободных денежных средств населения центральная сберкасса № 7005 работает с 8 часов утра до 10 часов вечера с перерывом на обед с 1 ч. до 2 час. дня.

Вкладчиками сберегательных касс Куйбышевского района состоят свыше 12 000 человек, остаток вкладов которых превышает 11 500 000 рублей. За первое полугодие 1955 года рост вкладов по нашему району увеличился на сумму 1 600 000 рублей, за это же время вновь открыто лицевых счетов по вкладам 2 109 чел.

Все это наглядно показывает, как тесно связаны с населением сберегательные кассы, насколько прочно вошли они в быт трудящихся.

Граждане, пользуйтесь услугами сберегательных касс!

**М. ГРЕХОВА,**  
инспектор ЦГТСК 7005.

## По выступлениям нашей газеты

### „На пусковом объекте“

В ответ на заметку, опубликованную под таким заголовком, начальник УНР № 752 тов. Корнилов сообщил, что работы по устройству тротуаров и подъездных дорог в квартале «А» запланированы и проводятся в установленной планом последовательности, параллельно со строительством объектов.

Полностью все работы по благоустройству территории квартала «А» будут закончены к моменту сдачи в эксплуатацию всех объектов этого квартала.

### „Неприглядная картина“

Заместитель управляющего трестом тов. Сидоров сообщил, что факты, изложенные в заметке, опубликованной в нашей газете под таким заголовком, подтвердились.

Дано указание начальнику жилищно-коммунальной конторы треста тов. Клепичину оборудовать около клуба на экскаваторном поселке детскую площадку.

Редактор **Ф. НЕЗНАЙКО.**

НС29875.

Заказ № 7928.

Типография изд-ва «Уральский рабочий» Свердловск, ул. им. Ленина, № 49.