

# СВЕРДЛОВСКИЙ СТРОИТЕЛЬ

ОРГАН ПАРТБЮРО, ПОСТРОЙКОМА И УПРАВЛЕНИЯ ТРЕСТА СВЕРДЛОВСКПРОМСТРОЙ

№ 18 (1112)

Понедельник,  
21 марта 1955 года

Год изд. XII Цена 10 коп.

Свердловскпромстройевцы! Мы должны повысить производительность труда, решительно улучшить организацию строительного производства, настойчиво распространять передовой опыт новаторов.

## Ускорять темпы, улучшать качество строительства!

### ★ ★ Рационализаторы автобазы

Благодаря плодотворной работе рационализаторов в прошлом году коллектив автобазы транспортной конторы получил 193375 рублей условной экономии. За внедрение в жизнь рационализаторских предложений выдано около 8 тысяч рублей вознаграждений.

В текущем году наряду с многими вопросами рационализаторы коллектива автобазы транспортной конторы занимаются изготовлением новых аккумуляторных пластинок для автомобилей.

Отливка свинцовых решеток

для пластин уже освоена, продолжается работа по освоению запрессовки активной массы пластины.

Внедрение в жизнь этого рационализаторского предложения позволит увеличить срок службы аккумуляторов, находящихся в эксплуатации, так как до настоящего времени заменить вышедшие из строя пластины было нечем.

Активное участие в проведении этой работы принимают механики автобазы О. Бачихин, Б. Моккин и В. Дробот.

**А. САБО,**  
начальник автобазы.

### ★ Лучший выгрузчик



Своевременно обеспечить стройки высококачественными стеновыми материалами — почетная обязанность тружеников комбината производственных предприятий треста.

Имя выгрузчика шлакоблочного завода № 1 Петра Алексеевича Кузнецова значится в числе передовиков соревнования шлакоблочного завода.

Быстрее выгрузить шлакоблоки из пропарочных камер и освободить их для загрузки вновь сформованными камнями — вот обязанность выгрузчиков.

Петр Алексеевич знает, что чем больше будет изготовлено стенового материала, тем лучше и плодотворнее будут трудиться строители, быстрее сооружать новые благоустроенные дома для трудящихся города.

Свои обязанности Петр Алексеевич Кузнецов выполняет с честью. Ежедневно он добивается высоких показателей в труде — 120 — 130 проц.

\*\*\*

На снимке П. А. Кузнецов.

### ★ ★ Упорядочить организацию труда на стройплощадках

В моей бригаде 21 человек. Бригада большая, все штукатуры имеют хорошую квалификацию, работают давно.

Однако в текущем году для плодотворной работы условия не созданы. Достаточно привести тот факт, что в течение двух с половиной месяцев мы работали на доме № 1, доме № 11, дважды на даче в Зеленом городке, дважды на доме № 16 по улице Баумана. Все эти переброски снижают производительность труда. Переезжая с одного объекта на другой, мы теряем много

времени на перевозку инвентаря, инструмента и подготовительные работы.

Я бы вместе со своим коллективом просил руководство стройуправления (начальник тов. Артемчик, главный инженер тов. Литвак) более тщательно продумать и упорядочить организацию труда для рабочих, особенно для таких крупных бригад, как штукатуры. От этого, кроме пользы для дела, ничего бы не получилось.

**К. ДОЛГОРУКОВ,**  
бригадир штукатуров.

### На строительстве школы

В здании школы рабочей молодежи в Орджоникидзевском районе закончены штукатурные работы. Успешно справились со своим заданием бригады штукатуров тт. Немкиной, Сидорова и Сухарева.

С 12 марта началась настилка полов в залах третьего и четвертого этажей. Дружно работает бригада паркетчиков под руководством Василия Григорьевича Махова. Она разделена на два звена. Каждая из них стремится занять первенство в работе. Тон в соревновании задают паркетчики — выпускники школы ФЗО

тов. Шарипов и Геннадий Махов. Они намного перевыполняют свои дневные задания.

Паркетчики дали слово — до 1 апреля настлать 720 квадратных метров паркетных полов. Чтобы его выполнить, нужны сорочкамиллиметровые доски. Между тем, ДОБ изготовляет их в очень малом количестве. 16 марта, например, на участок было доставлено всего 60 досок.

Тормозит в работе и субординация организация Уралсантехмонтаж, которая задерживает прокладку водопровода.

**Н. СИЯКАЕВ,**  
прораб.

### Обязательства каменщиков срываются

56-квартирный дом № 3 в 16 квартале Орджоникидзевского района является пусковым. Он должен быть сдан в эксплуатацию в августе этого года. Строители прилагают все усилия к тому, чтобы выдержать этот срок.

Бригады каменщиков, руководимые А. Масленковым и Н. Лесановым, взяли на себя повышенные социалистические обязательства — к 1 апреля закончить кладку стен пятого этажа. Каждый член бригады обязался произвести 3 кубометра кладки при норме 2 кубометра.

С 16 марта работа на доме стала вестись в две смены. Каменщики энергично взялись за выполнение обязательств. Но на второй день, 17 марта, они столкнулись с препятствиями. Бетонный завод несвоевременно доставил раствор на строительство, и бригада каменщиков тов. Масленкова в количестве 9 человек простояла целый час.

Руководителям стройуправления нужно наладить бесперебойное обеспечение участка всем необходимым.

**Н. ГОЛОВАНОВ,**  
мастер.

### Семинар агитаторов

На днях в партбюро треста состоялся семинар агитаторов, воспитателей и редакторов стенных газет. С докладом «Январский Пленум ЦК КПСС и задачи агитколлектива» выступил инструктор Буйбышевского райкома КПСС тов. Тимофеев.

Тов. Тимофеев подробно оста-

новился на вопросах состояния производительности труда на стройках и предприятиях треста и мерах по снижению стоимости строительства, всемерному оказанию помощи подшефным колхозам и МТС, развитию индивидуального огородничества и животноводства.

### В Зеленом городке

На днях на строительстве 61—62 квартала в Зеленом городке соцгорода Эльмаша сданы межведомственной комиссии два дома — №№ 15 и 16.

В доме № 16 двенадцать

квартир, в них будут заселены семьи трудящихся треста.

В доме № 15 будет открыт продовольственный магазин, разместятся библиотека, почта, бытовые мастерские.

### Комсомольско-молодежный вечер

23 марта в клубе строителей на Рабочем поселке состоится комсомольско-молодежный вечер.

На вечере будут вручены призы лыжникам, занявшим первые

места в соревнованиях на первенство треста.

Участникам вечера будет показан концерт художественной самодеятельности. Организуются массовые игры, танцы.

### Для колхозов области

#### Заказ выполнен

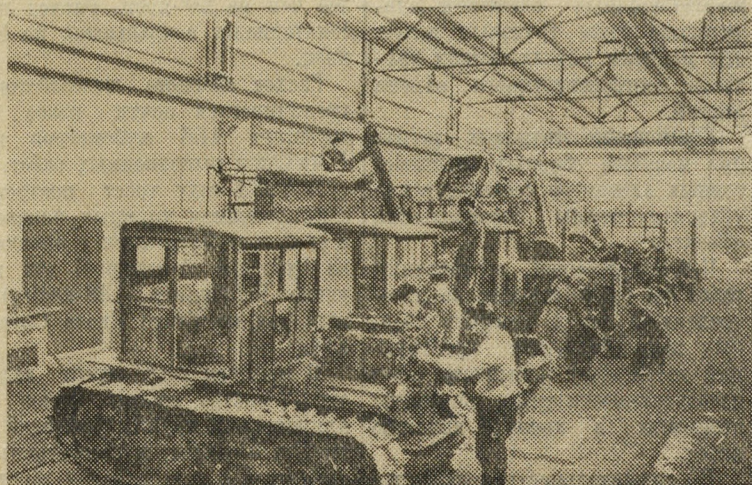
Выполнение решений январского Пленума ЦК КПСС является первоочередной задачей всего коллектива нашего треста. Вот почему быстро и добросовестно был выполнен заказ на изготовление 1000 парниковых рам для колхозов Свердловской области коллективами заготовительного и столярного цехов деревообделочного комбината.

На заготовке деталей для рам была занята бригада столяров под руководством тов. Бабинова.

Сборка производилась коллективом столярного цеха. Лучших успехов в этом деле добились столяры тт. Рамазанов, Большаков, Четвериков, Тарасов, Багаев и многие другие.

**В. ЕЛИСЕЕВ,**  
начальник столярного цеха.

## ПО РОДНОЙ СТРАНЕ



★  
В Новосибирской области построена новая усадьба Яркской машинно-тракторной станции. В эксплуатацию сданы типовые машинно-тракторные мастерские, гаражи для хранения машин и другие помещения.

На снимке: в новой мастерской Яркской МТС.

Фото В. Лещинского.

Фотохроника ТАСС.

★



## Партийное собрание—школа воспитания коммунистов

Партийное собрание является школой воспитания коммунистов. Оно учит членов КПСС правильному и принципиальному решению вопросов, развивает критику и самокритику, поднимает активность.

Вот почему парторганизация строительного управления по строительству жилья в Куйбышевском районе уделяет серьезное внимание практике подготовки и проведения партийных собраний.

За последние 8 месяцев у нас проведено 12 собраний, на которых обсуждались жизненно важные вопросы парторганизации: «Устав КПСС — основной закон для коммунистов», «Задачи коммунистов в повышении своего политического и общеобразовательного уровня», «О ходе подготовки объектов к работе в зимних условиях», «Об итогах выполнения социалистических обязательств и задачи по строительству задела на 1955 год» и др.

Следует отметить, что многие производственные вопросы обсуждались на открытых партийных собраниях с привлечением широкого актива рабочих. Всего за указанный период у нас проведено 5 открытых партсобраний.

Все вопросы, выносящиеся на собрание, обязательно готовятся заранее. С этой целью создается бригада из числа коммунистов, а к подготовке открытых собраний привлекаются и беспартийные.

Активное участие в подготовке собраний принимают члены КПСС тт. Сальников, Занкин,

Скляр, Данилов и другие. Участвуя в подготовке того или иного вопроса, они выявляют недостатки и вносят много ценных практических замечаний, направленных на улучшение работы.

Так, готовя вопрос о выполнении социалистических обязательств и задачах по строительству задела на 1955 год, было выявлено, что на строительстве 61—62 кварталов в Зеленом городке (начальник участка тов. Беззубов) плохо хранились и без учета расходовались строительные материалы, в результате чего этот участок давал больше всех убытков. После собрания над устранением этих недостатков работала вся партийная организация. Сейчас участок перешел на рентабельную работу.

Чем полнее и лучше подготовлен вопрос, тем больше вносятся коммунистами критических замечаний, которые учитываются в партбюро и по ним принимаются конкретные меры. Так, например, главный механик стройуправления тов. Миссюра долгое время не проводил производственных собраний механизаторов, за что был подвергнут критике на одном из собраний. Положение изменилось. 15 марта было проведено такое совещание. На нем была развернута справедливая критика как в адрес администрации, так и в адрес самих рабочих-механизаторов.

На одном из собраний коммунисты поставили вопрос о переводе основных бригад на хозрасчет, так как это позволяло усилить борьбу за экономию материалов. Это предложение было

учтено, и сейчас на всех участках основные бригады (тт. Колова, Криницкого, Фарукишина, Моцаря, Шадрина и др.) переведены на хозрасчет.

Контроль за выполнением решений партийных собраний осуществляет партбюро в целом и на каждом отдельном участке — партгруппорги.

Партийное собрание ставит ближайшие и первоочередные задачи перед всей партийной организацией, над выполнением которых должен работать весь коллектив. Однако у нас неблагоприятно обстоит вопрос с посещаемостью. В среднем она составляет 60—70 процентов. Правда, большинство не посещает собрания по уважительным причинам (болезнь, командировки), но есть и такие коммунисты, которые не присутствуют на собраниях без всяких причин. Длительное время, например, не ходил на собрания тов. Нечухин. Его поведение было обсуждено на заседании партбюро. Сейчас тов. Нечухин осознал свою ошибку и активно включился в партийную жизнь.

Как недостаток нашей работы, — не все коммунисты выступают на партсобраниях. Это, в первую очередь, относится к механизаторам тт. Погребкову, Грибановой, Яновой. Неактивно они участвуют и в партийной жизни.

Задача партийной организации и впредь поднимать роль партийных собраний в деле воспитания коммунистов.

**В. БУКИН,**  
секретарь партийной организации.

За новое, передовое, прогрессивное

## О применении сборных железобетонных конструкций в нашем тресте

Кроме обычных мелкогабаритных сборных железобетонных изделий и деталей—перемычек, карнизов, балок, плоских и ребристых плит и пр., в нашем тресте нашли широкое применение крупногабаритные сборные железобетонные элементы как в жилищном, так и в промышленном строительстве.

В прошлом году трест построил и сдал в эксплуатацию четырехэтажное здание объемом 47 600 кубометров, полностью выполненное в сборном железобетоне, включая фундаменты и несущий каркас.

Несущий каркас здания состоит из сборных железобетонных колонн, балок и ригелей весом от 2 до 5 тонн. Общий объем сборных железобетонных элементов составляет 2 162 кубометра. Расход сборного железобетона на 1 миллион рублей стоимости строительно-монтажных работ достигает 328 кубометров. Степень индустриализации объекта — 55 проц.

Принятая схема каркаса и удачные решения сопряжений железобетонных элементов позволили организовать работы по монтажу несущих конструкций корпуса на всю высоту здания без перебоев с использованием имеющихся в наличии монтажных механизмов.

На строительстве корпуса был осуществлен принцип совмещенного ведения работ по монтажу конструкций каркаса, заполнению стен, устройству перекрытий и перегородок, прокладке внутренних коммуникаций и частично внутренней отделке.

Монтажные работы были выполнены в течение 4-х месяцев, при работе в одну смену, в то время как при монолитных железобетонных конструкциях, при том же количестве рабочих на выполнение указанного объема работ, потребовалось бы не менее 10—12 месяцев. Стоимость выполняемых работ составила 93,9 проц.

Если сопоставить стоимость и трудоемкость работ по каркасу этого корпуса с каркасом, выполненным в металлических конструкциях, то увидим, что экономия по стоимости выразилась в сумме 310 тысяч рублей, расходу металла—470 тонн, трудоемкость—172 человеко-дня.

Опыт строительства корпуса позволяет сделать следующие выводы: затраты труда (трудоемкость) при монтаже каркаса промышленных зданий из сборных железобетонных элементов значительно ниже трудовых затрат при монтаже металлических каркасов соответствующего объема зданий.

Уменьшение трудовых затрат при монтаже сборных железобетонных элементов соответственно ускоряет темпы строительства объекта.

При надлежащей организации работ на площадке как по изготовлению, так и монтажу сборных железобетонных конструкций достигается повышение производительности труда, снижение стоимости и хорошее качество работ.

Продолжительность строительства 5-этажного жилого здания с подвалом при применении сбор-

ных железобетонных панелей междуэтажных и чердачных перекрытий сокращается на 26 проц. по сравнению с таким же зданием, где перекрытия делаются деревянными или из мелкогабаритных железобетонных плит. Повышение темпов строительства достигается за счет значительного сокращения времени, потребного на устройство перекрытий и монтаж элементов лестничных клеток.

На устройство перекрытий из сборных железобетонных панелей требуется в три раза меньше времени, чем на конструкции из мелкогабаритных ребристых плит. Потребность в рабочей силе при этом сокращается, примерно, в четыре раза.

Потребность в рабочей силе в целом по объекту сокращается на 12 проц. Производительность труда (выработка) возрастает более чем на 20 проц. Расход лесоматериалов сокращается на 27 проц.

Расход сборного железобетона увеличивается почти вдвое и достигает 166 кубометров на 1 миллион выполненных работ.

В 1954 году трест построил с применением крупных панелей и сдал в эксплуатацию с оценкой на «хорошо» 5-этажный дом по улице Бабушкина, 48-квартирный дом по улице Якова Свердловского.

В текущем году трест ведет строительство жилых домов с применением крупных панелей и других сборных железобетонных элементов в трех районах города.

**В. ИМШЕНЕЦКИЙ,**  
старший инженер ПТО.

## В товарищеском суде

Бригадир маляров И. А. Липовой одно время славился своими высокими показателями в труде и значился в числе передовых бригадиров стройуправления по строительству жилья в Куйбышевском районе.

Но за последнее время поведение И. Липового резко изменилось. Вместо того, чтобы множить и укреплять свои трудовые достижения, Липовой стал пьянствовать, нарушать трудовую дисциплину.

Дело бригадира И. Липового было предметом обсуждения товарищеского суда 17 марта.

Многочисленный коллектив строителей резко осудил поведение Липового.

За допущение пьянства и нарушение трудовой дисциплины И. Липовой лишен выплаты за выслугу лет на 2 месяца и получил предупреждение, что в случае повторения подобных фактов он будет наказан более строго.

**А. ПАТРУШЕВ.**

## Нет порядка в столовой

Филиал столовой № 46 располагается в помещении треста Свердловскпромстрой. Вкусные обеды привлекают множество клиентов не только из треста, но и с турбомоторного завода и других предприятий и организаций. Но, несмотря на то, что столовая существует много лет, в ней нарушаются элементарные санитарно-гигиенические правила. При столовой нет раздевалки, и столующиеся вынуждены либо обедать в пальто, либо вешать

его на спинку стула, загромождая и до того узкие проходы между столами.

К просьбам клиентов организовать раздевалку директор столовой № 46 остается равнодушным.

Санитарной и профсоюзной организации следует навести порядок в столовой.

**С. ГРИГОРЬЕВА, А. ФИЛЛПОВА, А. ПЕТРОВА,**  
клиенты столовой.

## По следам наших выступлений

### „В цехах железобетонного завода № 1“

В ответ на материал рейдовой бригады, опубликованный в нашей газете № 4 под заголовком «В цехах железобетонного завода № 1», начальник комбината производственных предприятий тов. Душей сообщил, что факты, указанные в газете, подтвердились.

Социалистическое соревнование сейчас между сменами развернуто. Основными вопросами соревнования являются улучшение качества выпускаемой продукции и экономия материалов.

Ежедневно заполняется доска показателей.

Вопрос обеспечения качественными инертными и по фракциям материалами на сегодняшний день не решен, но принимаются меры к немедленному пуску строящегося дробильного хозяйства, что решит обеспеченность бетоноарматурных заводов щебнем по фракциям и составу.

Песок до сих пор разгружается на габариты железнодорожных путей, неоднократные претензии к железнодорожному цеху как по выгрузке песка, так и цемента безрезультатны.

Склад готовой продукции расчищен, но неполностью.

Качество железобетонных изделий БАЗ № 1 до сих пор остается низким, особенно тонкостенных изделий, так как щебня необходимой фракции доставляется не более 20 проц. потребности, в результате изделия с густой арматурой получаются с раковинами и неровной поверхностью. Этот вопрос будет решен с пуском дробильного хозяйства.

Металлическая опалубка ремонтируется, изготовление деревянной улучшилось.

Необходимо отметить, что со стороны начальника БАЗ № 1 тов. Дмитриева и старшего мастера тов. Куредовой мер к улучшению качества принимаются крайне недостаточно, за что они строго предупреждены руководством треста и КПП.

Разгрузка цемента и песка на заводе транспортной конторой производится вручную. Погрузка песка в автомашину (при потребности 15 кубометров в сутки) БАЗом ведется вручную, других погрузочных средств комбинат не имеет.

Транспортная лента подачи инертных из расходных бункеров в высотную часть крайне не удовлетворяет нормальную работу БАЗа, в силу чего в октябре прошлого года руководством КПП был поставлен вопрос о замене ее на вагонетку, что главный инженер треста тов. Бушков не разрешил.

Часть металлической опалубки не используется, так как она изготовлена РМЗ недоброкачественно, переделать ее не представляется возможным. Сейчас на РМЗ сделан заказ на изготовление дополнительной металлической опалубки.

Новый арматурный цех пущен в эксплуатацию, но сварочные станки не работают ввиду отсутствия в цехе тепла и воды. Работы проводит стройуправление в Куйбышевском районе (начальник тов. Ядрихинский), несмотря на то, что сроки окончания этих работ были несколько раз перенесены и на сегодняшний день ясности в этом вопросе нет. Работы по реконструкции, которые ведет это же стройуправление, осуществляются медленно. В частности, не закончено строительство пропарочной камеры на малой технологической нитке, не сделаны подкрановые пути и не установлен башенный кран на складе готовой продукции, не уложены узкоколейные пути и не сделан дверной проем из цеха с малого технологического потока на склад готовой продукции, не уложены железнодорожные пути из нового арматурного цеха на БАЗ, из цеха на склад готовой продукции, над расходными бункерами отгрохота новой дробильной установки.

Для улучшения работы завода и оказания помощи прикреплен главный инженер КПП тов. Рычков и главный механик треста тов. Давыдов, для своевременного обеспечения инертными и металлом завода закреплен работник конторы технического снабжения треста тов. Костин.

Редактор **Ф. НЕЗНАЙКО.**  
НС29301. Заказ № 2829

Типография изд-ва «Уральский рабочий» Свердловск, ул. им. Ленина, № 49.