

СВЕРДЛОВСКИЙ СТРОИТЕЛЬ

Орган партбюро, стройкома и управления треста Свердловскпромстрой.

№ 8 (589)

ВПСРНИК, 1 февраля 1949 г.

Год изд. VI
Цена 10 коп.

Повысим качество по всем показателям

На всех предприятиях Советского Союза, на заводах, шахтах, стройках, на цесозаготовках и в колхозах все шире и шире развертывается борьба за повышение качества по всем показателям.

Постановление Центрального Комитета ВКП(б) «О работе Свердловского обкома ВКП(б)» отметило большие недостатки по качеству на предприятиях области.

Решение Центрального Комитета особенно относится к строителям. В нашем тресте еще далеко не все руководители и рабочие по-большевистски борются за повышение качественных показателей.

Итоги прошлого года говорят о громадных упущениях. В некоторых подразделениях треста качество изделий, качество строительных работ не только не улучшилось в сравнении с 1947 годом, но, наоборот, снизилось. Например, шлакоблоки, изготавливаемые шлакомастерской завода железобетонных изделий, начиная со 2-го полугодия прошлого года, не удовлетворяют техническим требованиям. Это объясняется, главным образом, тем, что в шлакомастерской механизмы запущены, опилку для штамповочного станка ремонтно-механический завод делает уже полгода. Длительный период ремонтировались бегуны, но и сделанный ремонт неудовлетворителен.

Чтобы добиться улучшения качества, следует хорошенько задуматься над недостатками прошлого года. В 1948 году отдел технического снабжения треста, занимаясь обеспечением материалов, часто не считался с их качеством. В результате из всего полученного алебаstra 25 проц. было забраковано, 57 проц. всей полученной извести не удовлетворяло техническим условиям и т. д.

Мало того, получая доброкачественный материал, отдел технического снабжения не заботился об его хранении. Большое количество хлористого кальция было выгружено в цистерну изпод масла, что сделало невозможным применение его для бетона.

К качественным показателям работы отдела снабжения следует отнести и то, что в прошлом году он не предъявлял рекламаций предприятиям, поставляющим бракованную продукцию. Это принесло тресту значительные убытки. Получение недоброкачественной продукции порой серьезно задерживало строительство.

Качество продукции завода железобетонных изделий в истекшем году было очень низкое, нет заметных улучшений и сейчас. Причина в том, что опалубка изнашивается, и большинство плит и балок ломается или дает трещины при разопалубливании.

Можно привести еще много примеров плохого качества производственных показателей. Взять хотя бы отчетность по расходованию цемента. Согласно требованиям, на отпускаемый цемент лаборатория списала одно количество по стройуправлению Заводстрой, бухгалтерия же Заводстрой в своем отчете показала, что цемента израсходовано на 80 тонн меньше. Еще другие сведения дал отдел технического снабжения. В отличие от сведений лаборатории, по его данным, цемента израсходовано Заводстроем почти на 100 тонн больше. Кому верить? Вероятно, сведениям строительной лаборатории, так как ее данные

основываются на документах-требованиях.

Борьба за качество в наступившем году на предприятиях Свердловскпромстрой должна быть основной задачей. Повышение качества, снижение процента брака, — все это пути к сверхплановым накоплениям.

Но еще и сейчас не все поняли это. Совсем недавно начато строительство районной бани. Ведет его прораб Заводстрой тов. Малафеев. Он допустил, что при начале кладки стен в дело употреблялся недообожженный кирпич сухого прессования, который, по указанию главного инженера треста, было запрещено использовать на этом строительстве.

Другой факт: на строительстве жилого дома для радиозавода в дело были использованы шлакоблоки, паспорт на которые был прислан значительно позднее. По получению паспорта оказалось, что этот стеновой материал для кладки наружных стен, куда он был использован, непригоден. В результате пришлось разбирать стену.

А вот еще пример. Для ускорения электропрогрева одному из стройуправлений понадобилась поваренная соль. Поваренная соль потребовалась и для строительной лаборатории, чтобы проводить испытания на замораживание. Начальник отдела снабжения стройуправления Промстрой тов. Иванов и начальник лаборатории тов. Погин обратились в отдел снабжения. Достать соль оказалось неразрешимой проблемой. Не является ли это показателем плохого качества работы аппарата снабжения? Ведь что-то, а обыкновенную поваренную соль в Свердловске, несомненно, можно достать без особых затруднений.

За плохое качество составления годового отчета был объявлен выговор нескольким работникам стройуправления Промстрой.

К сожалению, примеров можно привести еще много.

Сегодня в газете мы публикуем материалы, рассказывающие о недостатках в некоторых подразделениях треста. Это факты плохого качества работы.

Передовая техника на стройках Литвы

В нынешнем году масштабы строительства в Литовской ССР значительно возрастают.

Стройки республики получают большое количество механизмов с заводов Москвы, Ленинграда, Коврова и других городов. Сейчас все основные трудоемкие работы на многих стройках уже выполняются машинами. Работают экскаваторы, транспортеры, тракторные скреперы, автомашины-самосвалы, мотовозы, бетономешалки.

За один прошлый год количество механизмов на стройках республики увеличилось почти в два раза.

Большое количество строительных машин изготавливается непосредственно на предприятиях Литвы.

Повышать качество, бережно расходовать материал, соблюдать образцовый порядок на производстве — вот задача каждого строителя.

Первыми проголосовали юные строители

Не было и 5 часов утра, когда оклаобщезитий №№40 и 50 Рабочего поселка уже были ярко освещены. Одна за другой скрипнули двери, раздались веселые голоса, и молодежь шумной гурьбой вместе с секретарем комитета ВЛКСМ тов. Чичигиным под звуки баяна направилась к избирательному пункту № 9.

Юношей и девушек было столько, что в помещении агитпункта они не поместились. Перебравшись до начала голосования в зрительный зал, они устроили танцы...

Когда на часах было ровно 6, уполномоченный исполнительного комитета Куйбышевского района Петр Никитич Аверков пригласил присутствующих приступить к подаче голосов.

С сияющими лицами один за другим подходят молодежь, кадровые строители, рабочие заводов, домохозяйки к избирательным урнам.

Среди первых подавших свои голоса за верных дочерей и сыновей народа стахановцы деревообделочного комбината тт. Четвериков, Аношкин, бригадир водопроводчиков Промстрой тов. Палькин со своей женой, печник жилищно-коммунального отдела тов. Тельманов, Иван, Григорий, Татьяна и Зинаида Устьянцевы, 76-летняя Наталья Михайловна Емельянова и другие.

Больные и престарелые, которые не смогли прийти на избирательный пункт, были обслужены членами счетной комиссии на дому.

С утра из зрительного зала клуба строителей доносились мелодии русских песен, звуки баяна, духового оркестра. Начиная с 11 часов утра здесь проходили концерт за концертом: самодеятельности клуба строителей, завода имени Калинина, артистов ТЮЗ'а и т. д.

К 8 часам вечера все избиратели выполнили свой государственный долг, проголосовав за кандидатов блока коммунистов и беспартийных.

План января перевыполнен

28 января на 103 проц. выполнил месячное задание коллектив цеха шлакоблоков. Особенно больших успехов добилась комсомольско-молодежная смена мастера тов. Дмитриева.

А. ПАВЛОВ,
начальник цеха.

Тов. Кузнецов, вы комсомолец!

По-стахановски хочет трудиться наша комсомольско-молодежная бригада плотников на строительстве школы ФЗО (первый участок Заводстрой). Этого мы и добиваемся, из месяца в месяц перевыполняя производственные задания.

Но мы трудились бы значительно лучше, если бы нас не тянул назад член нашего небольшого коллектива комсомолец Василий Кузнецов.

Часто бывает так: пошлешь Васю за щитами, или дашь ему другое поручение, и он как сквозь землю провалится. Пылаешь другого плотника его пекать, а тов. Кузнецов сидит в конторке у прораба и любезничает с девушками, или же уйдет в магазин...

Несколько раз молодежь пыталась разговаривать с нерадивым плотником, но все тщетно. Он не хочет исправиться и попрежнему снижает нашу выработку, а следовательно, и заработок каждого юного плотника.

Через широкую общественность строителей, читающих газету «Свердловский строитель», мы решили воздействовать на юношу и напомнить тов. Кузнецову, что комсомольцы не только не должны тянуться в хвосте коллектива, а, наоборот, являться застрельщиками в труде.

А. КРИВОНОГОВ,
бригадир плотников.
А. БАЛАКИН,
плотник.

На стройках страны

Строительство уральского Артека

В Свердловской области решено построить детский оздоровительный лагерь по типу крымского Артека. В лагере смогут одновременно отдыхать до тысячи детей. Началась подготовка к строительству. Группа специалистов выезжает в Крым для ознакомления с сооружениями и работой Артека.

КОРОТКО

Производство шестиквартирных домов освоил Ново-Вилейский домостроительный комбинат. Ежемесячно предприятие будет выпускать 20 таких домов.

Оригинальный агрегат для строительства мостов сконструирован в Одессе руководителем «Мостострой» Героем Социалистического Труда тов. Цурюпой. Эта машина не забивает сваи в грунт, как делается обычно, а «ввинчивает» их.

Первая очередь Рижского вагонострои-

тельного завода вошла в строй. Заново построено несколько цехов.

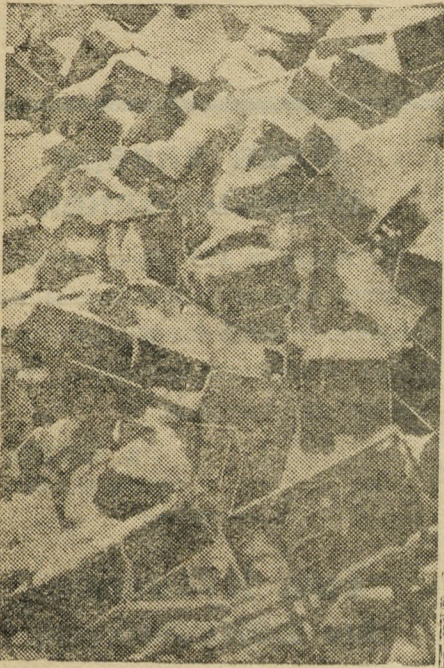
Восстановлен мощный кирпичный завод № 22 в Бресте. Пущен новый черепичный цех.

Новая мебельная фабрика вступила в строй в Даугавпилсе, Латвийской ССР. Она будет выпускать мебель для села.

Строительство новой электростанции началось в столице Литовской ССР — г. Вильнюсе. Электростанция будет работать на местном торфе.

Строители! Боритесь с бесхозяйственностью и браком!

★ К и р и ч



В Заводстрое красный кирпич, предназначенный для строительства районной бань, разгружается как попало; при этом много его бьется.

На фотографии вы видите, как хранится кирпич после разгрузки.

— Я не помню, когда он сюда сгружен, но это было давно, — так ответил нам мастер тов. Малков. Он не чувствует ответственности за ту бесхозяйственность, которая царит у него на площадке.

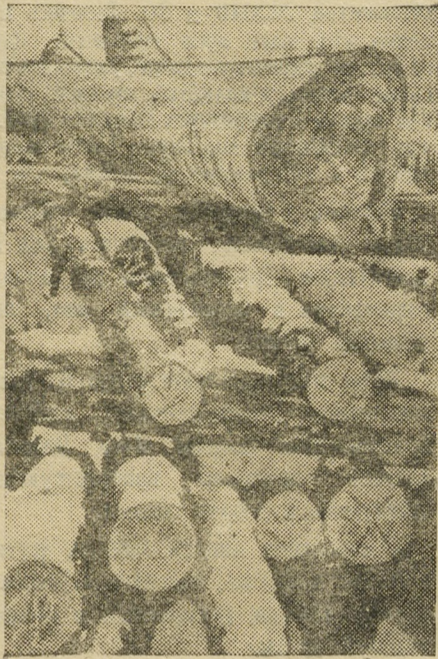
„Сухостойный жердинник“

«Сухостойный жердинник» — так называют стахановцы лесопильного цеха ДОК'а лес, которым награждает лесоучасток деревообделочный комбинат в последние 3—4 месяца.

ДОК не может обижаться на отсутствие леса. И в то же время лесопилка не в состоянии выполнить даже небольшие заказы, например: балки перекрытий, доски для сборных строил и совершенно не может найти пиломатериала для столярных изделий, который должен пройти процесс сушки.

★
Производительность лесопильных рам на тонком лесе снизилась на 30 проц., а это поставило в тяжелое положение не только стройучастки, но и цехи ДОК'а; например, заготовительный цех из-за отсутствия качественного материала работает с перебоями. Стахановцы ДОК'а обращаются к коллективу лесоучастка с просьбой обеспечить их высококачественным лесом.

На снимке вы видите штабель леса. Только верхнее бревно нужного диаметра.



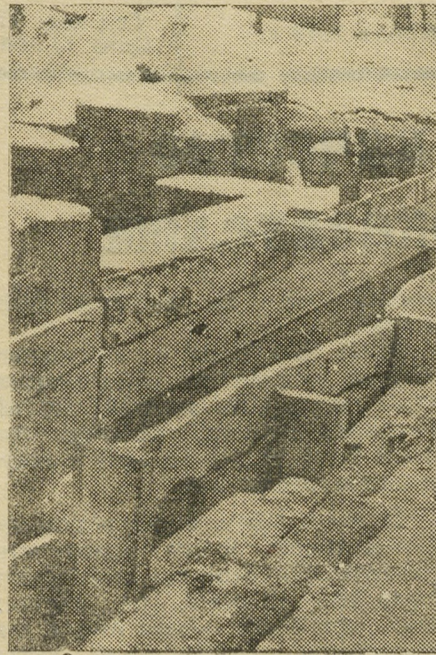
„Думали, что сойдет“

На фотографии можно ясно увидеть, как не следует делать опалубку для фундаментов.

Почему же мастер тов. Сальников, руководящий работами на участке, не замечает брака? Почему он не борется за высокое качество, не мобилизует на это свой коллектив?

— Вы согласны с тем, что опалубка, которую делает ваша бригада, плохого качества? — обратились мы к бригадиру плотников первого участка Заводстроя тов. Веретнову.

★
— Да, согласен, — ответил он.
— Но в чем же дело, или материал плохой, или есть другие причины?



— Видите ли, главное в том, что никто от нас тщательной работы не требовал... Мы и раньше так делали... Сходило... Думали, что сойдет и сейчас... — продолжал тов. Веретнов. — Да и работать очень трудно. На участке плохо организован труд. Только подготовится моя бригада к работе, а тут бетон привезут, придут бетонщики. Начинается сутолока. Мы мешаем работать бетонщикам, — они мешают нам. Вот отсюда и плохое качество.

Такой разговор «по душам» достаточно ярко характеризует работу руководителя, мастера участка тов. Сальникова.

На участке „полный порядок“

На фотоснимке взят небольшой уголок строительной площадки первого участка Заводстроя. Мы видим разбросанные изломанные шлакоблоки, спутанную проволоку, куски троса, брошенные тачки, небрежно сваленные доски и т. д. Это участок возле самой котлован прораба тов. Моисеева. В таком же положении вся строительная площадка.

★
Однако по мнению прораба тов. Моисеева, «на участке наведен полный порядок». Тов. Моисеев не замечает, что здесь отсутствуют элементарные требования техники безопасности; всюду на участке обледенелые груды земли, узенькие, покрытые снегом, дощечки проложены через вырытые траншеи. Все это требует от строителей участка особой осторожности.

Судить о «полном порядке» представляем нашим читателям.

Пусть и тов. Моисеев внимательно взглянется в снимок, ибо раз он не замечает бесхозяйственности на строительной площадке, то может быть заметит ее по фотографии.



Успехи строителей

Успешно трудится коллектив строителей Промстроя на сооружении домов для трудящихся комбината резино-технических изделий (прораб тов. В. Денгил).

Каменщик тов. Вздорнов так сумел уплотнить свой трудовой день, что добился блестящих результатов. Его показатели на кладке печей составили 312 проц. нормы. В среднем он заработал в смену 88 рублей.

А. ПАТРУШЕВ,
инженер по нормированию.

Письма в редакцию

Рачительный хозяин

Хорошим хозяином является кочегар прачечной жилищно-коммунального отдела Свердловскпромстроя Василий Будин. Он не только во время подготавливает горячую воду для стирки белья, но и борется за экономное топливо, используя каждый кусочек торфа, угля, и не оставляя ни одной щепки без употребления.

Честным трудом тов. Будин показывает пример остальным членам коллектива, как надо трудиться на маленьком посту для блага Родины.

А. КУЧИНСКАЯ,
зав. прачечной.

Благодарность

Семья умершего Шур Иосифа Григорьевича приносит глубокую благодарность всем сотрудникам Свердловскпромстроя, которые выразили сочувствие в связи с постигшим их горем.

Жена, сын и родные И. Г. Шур.

И. о. ответственного редактора
А. ШЕМЕТИЛО.

НС01432. Заказ № 853.

Тип. изд-ва «Уральский рабочий»,
Свердловск, ул. имени Ленина, № 47.

Е. КАЛИНОВСКАЯ.

Партийная жизнь

Контроль над хозяйственной деятельностью

Большое значение в усилении роли первичных партийных организаций на строительстве имеет умелое использование предоставляемого им Уставом ВКП(б) права контроля над деятельностью администрации. Для того, чтобы осуществлять это право, парторганизация должна иметь ясную линию поведения в вопросах технической и экономической политики, дальнейших перспектив развития предприятия.

Мы заинтересовались, как же осуществляет свое право контроля цеховая парторганизация Промстроя. Передали протоколы общих собраний. Внешне как будто все в порядке. В июне был заслушан доклад начальника стройуправления тов. Элькина о рентабельности строительства, в июле главный инженер тов. Богусевич отчитался о ходе выполнения плана работ за июль и графика за 1-ю декаду июля. О выполнении плана июля и задачах на август доложил в начале августа тов. Элькин. 19 ноября был утвержден график по вводу в эксплуатацию жилья в ноябре и декабре.

По каждому из заслушанных вопросов были приняты решения. Но, к сожалению, контроль за выполнением

этих решений был осуществлен недостаточно оперативно, в результате чего, как администрация стройуправления, так и секретарь партийной организации тов. Верхоглядов устремились лишь к выполнению одной цели — сдаче жилых объектов, совершенно упустив из поля зрения другие показатели.

Что же из этого получилось?

Если первая задача — сдача жилья коллективом — была значительно невыполнена, то план промышленного строительства сорван. Вместо роста производительности труда снизилась. Она составила 97,5 проц. к фактическому уровню прошлого года, а отсюда и нормы выработки снизились — 98,4 проц. к прошлогоднему. Все это привело к тому, что заработная плата строителей составила 81 проц. к 1947 году.

Прошла парторганизация мимо такого безобразного факта, как слабая работа бюро рационализации и изобретательства. Несмотря на увеличение рабочей силы, сумма экономии по внедренным рационализаторским предложениям значительно ниже прошлогодней.

Приведенные факты с полной

ясностью показывают, как поверхностно и формально партийная организация осуществляет контроль над хозяйственной деятельностью. Секретарь парторганизации тов. Верхоглядов не сумел привлечь к этой работе всех коммунистов, а поэтому не мог своевременно выявлять недостатки, чтобы принимать меры к их быстрому исправлению. Дело не только в том, чтобы заслушать начальника на партийном собрании, но и в том, чтобы быть в курсе дела, ежедневно и немедленно реагировать на все недостатки.

Чтобы судить о постановке воспитательной работы среди строителей, достаточно привести такой факт, как уход с производства большого количества рабочих.

Перед партийными организациями всей области поставлена единая задача — это выполнение постановления ЦК ВКП(б) «О работе Свердловского обкома ВКП(б)» и IV пленума обкома ВКП(б), указывающих о том, что наравне с выполнением плана должны быть улучшены и все другие показатели.