



## Наши кандидаты

Александр Иванович Кузьмин работает бетонщиком на Нижнеисетском заводе железобетонных изделий. Отсюда он уходил в армию и после службы вновь вернулся на родной завод.

С нового года, встав на трудовую юбилейную вахту в честь 100-летия со дня рожде-

ния В. И. Ленина, он борется за звание ударника коммунистического труда.

Недавно на общем собрании коллектива завода Александра Ивановича Кузьмина, как активного и трудолюбивого товарища, единогласно выдвинули кандидатом в депутаты городского Совета депутатов трудящихся. На снимке: А. И. КУЗЬМИН.

# ИМ ОКАЗАНО ДОВЕРИЕ

Окружные избирательные комиссии по выборам в Свердловский областной Совет депутатов трудящихся произвели регистрацию кандидатов в депутаты, выдвинутых общественными организациями и обществами трудящихся.

Из числа строителей зарегистрированы следующие кандидаты:

Бауманский избирательный округ Орджоникидзевского района — Черепанова Зинаида Андреевна, 1943 года рождения,

штукатур, член ВЛКСМ. Выдвинута общим собранием трудящихся треста Свердловскпромстрой.

Комсомольский избирательный округ Кировского района — Жеребцова Римма Ивановна, 1934 года рождения, оператор, кандидат в члены КПСС. Выдвинута общим собранием трудящихся завода

железобетонных изделий имени Ленинского комсомола.

Куйбышевский избирательный округ Октябрьского района — Логачев Валерий Иванович, 1942 года рождения, слесарь, член ВЛКСМ. Выдвинут общим собранием трудящихся пуско-наладочного управления треста Союзшахтоспецмонтаж.

Циолковский избирательный округ Чкаловского района. Мурзина Нина Петровна, 1937 года рождения, бригадир-отделочник, кандидат в члены КПСС. Выдвинута общим собранием трудящихся строительного управления № 12 треста Свердловскхимстрой.

Инженерный избирательный округ Чкаловского района. Репина Нина Павловна, 1948 года рождения, электросварщица, член ВЛКСМ. Выдвинута общим собранием трудящихся Нижнеисетского завода металлоконструкций.

## НАМ отвечают

Отвечая редакции по поводу вопросов, поднятых в корреспонденции «ЧИСЛА НЕ ЗНАЕМ, БО КАЛЕНДАРЯ НЕ МАЕМ», напечатанной в номере от 22 января, начальник городского управления Стройбанка тов. Шлома пишет: «Строительство кооперированного здания прачечной и химчистки Облбытуправления принято к финансированию в 1967 году. При рассмотрении документации банк предложил уменьшить сметную стоимость на 49 тысяч рублей. Замечания банка приняты, документация пересмотрена. Практически к строительству приступили только в четвертом квартале 1967 года.

Руководители 16 управлений не уделяли внимания этому объекту, и работы шли неудовлетворительно. До 1 января 1969 года освоено с начала строительства 117,4 тысячи рублей общей стоимости строительно-монтажных работ. В июне 1968 года городское управление стройбанка произвело проверку строительства комбината. Отметило, что в невыполнении плана всецело виноват генподрядчик, т. е. рабочей силой строительство обеспечено на 50 процентов, производительность труда очень низка. Объект был обеспечен материалами только на 80 процентов. Вопрос о слабом ходе строительства рассматривался на заседании Ленинского районного комитета народного контроля.

Технической документацией по внешним сетям газопровода объект действительно не был обеспечен, но отсутствие ее не сдерживало выполнения плана за 1968 год.

В 1969 году ассигнования выделены полностью на окончание строительства, предусмотрен ввод в действие прачечной во II квартале 1969 года, но до сих пор внутрипостроечный титульный список подрядчиком не подписан и финансирование Облбытпромом не оформлено».

Пролетарии всех стран, соединяйтесь!

# Свердловский СТРОИТЕЛЬ

ОРГАН ГЛАВСРЕДУРАЛСТРОЯ И ОБКОМА ПРОФСОЮЗА РАБОЧИХ  
СТРОИТЕЛЬСТВА И ПРОМЫШЛЕННОСТИ СТРОИТЕЛЬНЫХ МАТЕРИАЛОВ

№ 18 (2578).

СРЕДА, 5 МАРТА  
1969 г.

Выходит  
с 1942 г.

## ОТСТАВАНИЯ БЕЗ ОСНОВАНИЯ

Главное уже сделано. Корпус строящейся типографии остеклен и в январе, наконец, пущено тепло на все этажи. Это значит, что в здании могут прийти отделочники. Им надо срочно приниматься за дело. Корпус, который строители обязались ввести в строй к 100-летию со дня рождения Ленина, до сентября должен быть полностью сдан под монтаж оборудования.

Для этого необходимо оштукатурить 75 тысяч квадратных метров поверхности, устроить 20 тысяч квадратных метров самых разнообразных полов — ксилолита, линолеума, металлослойной плитки, паркета и произвести окраску всего помещения. Все это — до сентября. Что же касается штукатурных работ, их мы должны закончить до мая, пока в городе есть свободные штукатуры. Если

сейчас около двухсот штукатуров возьмутся за дело, это решит вопрос. Если нет — неизбежно возникнет отставание, поскольку к лету они будут заняты на жилье и на школах.

Но вот приходит бригадир и мы ему отказываем.

Второму — тоже. На объекте работают 35 штукатуров, которые сами не справятся с работой не то что до мая, а, наверное, и до нового года. В городе многие бригады остались без дела и ищут временную работу, а мы их не можем использовать. Так нелепо сложилась обстановка в утепленном корпусе, где имеется огромный фронт работы для штукатуров.

Все упирается в леса и

щиты. Чтобы развернуть работы по-настоящему, нам теперь же необходимо иметь больше 2500 квадратных метров металлических лесов и почти 3000 квадратных метров щитового настила. Необходимо это, конечно, не на весь кор-

пус — для него понадобится больше бы ровно четверо больше — а для создания условий работы на одном этаже. Верней, на половине одного, нижнего, и половине другого, верхнего, этажа. Так бы и двигались. Леса и щиты нам обещаны были уже давно. Некоторое время ссылаясь на то, что в корпусе все равно нет тепла, — как его штукатурить? Теперь тепло давно есть, а штукатурить мы не можем как раз из-за отсутствия ле-

сов и щитов. Этот не такой уж сложный вопрос должен быть решен немедленно, иначе под угрозу будут поставлены сроки сдачи типографии.

И это не все. Такая же проблема возникла с утепленными деревянными

годится. Да и их, этих дров, не 8,5, а ровно 5,46 кубометра. Мы точно перемерили, заактивировали. Но без представителя деревообделочников. Его вызывали, он не явился. Заместитель начальника 2 цеха ДЗОЗ тов. Тарасов после этого случая обещал сам на лесовозе обрезать доску привезти. Но мы ни его, ни доски не видели.

В результате простаивает бригада плотников, не могут взяться за дело монтажники из Промвентиляции, а потом неизбежно возникнут задержки у штукатуров. Так одно цепляется за другое и все сводится к тому, что из-за недобросовестного отношения наших поставщиков нависает угроза срыва одного из важнейших строительных объектов Свердловска.

В. БЕРНШТЕЙН,  
начальник участка  
16 управления.

## ПОЧЕМУ МЕДЛЕННО СТРОИТСЯ ТИПОГРАФИЯ



СТРОИТЕЛЕМ ШИРОКОГО ПРОФИЛЯ НАЗЫВАЮТ МОНТАЖНИКА 27 УПРАВЛЕНИЯ АЛЕКСАНДРА ФЕДОРОВИЧА СОКОЛОВА.

ОН С ОТЛИЧНЫМ КАЧЕСТВОМ ВЕДЕТ И КИРПИЧНУЮ КЛАДКУ, И МОНТАЖНЫЕ РАБОТЫ. СЕЙЧАС АЛЕКСАНДР ФЕДОРОВИЧ ВМЕСТЕ С БРИГАДОЙ Я. П. БОДНАРА МОНТИРУЕТ ДОМА НОВОЙ СЕРИИ 1-468Б В РАЙОНЕ ПИОНЕРСКОГО ПОСЕЛКА.

НА СНИМКЕ: МОНТАЖНИК А. Ф. СОКОЛОВ ЗА РАЗГРУЗКОЙ ПАНЕЛЕЙ.

Фото О. КАПОРЕЙКО.



# ТВОЙ ЗАРАБОТОК, СТРОИТЕЛЬ!

Как уже сообщалось, ЦК КПСС, Совет Министров СССР и ВЦСПС признали необходимым осуществить в строительстве новое повышение заработной платы в первоочередном порядке.

В среднем намечается увеличить заработную плату рабочих-строителей с нормальными условиями труда на 12 процентов. Это будет осуществлено путем введения новых повышенных на 25 процентов тарифных ставок при одновременном росте норм выработки на 12 процентов. Если в существующей до сих пор тарифной сетке соотношение ставок крайних разрядов 1:2, то теперь будет 1:1,8.

**ТАРИФИКАЦИЯ** работ, как правило, остается прежняя. В справочник внесены лишь частичные изменения, затрагивающие интересы примерно одного-двух процентов общестроительных рабочих, а также вызванные усилением требований к качеству работ. Средний разряд сдельщиков остается прежним, а для повременщиков, учитывая более значительное повышение тарифных ставок, чем расценок, он должен быть несколько понижен. Это нужно учесть при частичном пересмотре тарификации рабочих повременщиков.

Расценки для сдельщиков с нормальными условиями труда в целом по строительству повышаются на 12 процентов, тарифные ставки повременщиков — на 20.

Наиболее возрастут расценки для сельских строителей, а также для тех, кто занят на основных общестроительных работах, нормируемых по Единым технически обоснованным нормам других строительных организаций (15 процентов). На тяжелых работах с вредными, особо тяжелыми и особо вредными условиями труда тарифные ставки и расценки дополнительно повышаются соответственно на 8 и 17 процентов.

## О новых условиях оплаты труда

Введение новых условий оплаты труда, как известно из постановления, будет осуществлено в течение 1969 года по отдельным группам рабочих. Новые тарифные ставки по разрядам таковы:

Тарифные ставки	Разряды рабочих					
	1	2	3	4	5	6
Месячные (в руб.)	76,0	85,5	96,0	108,0	121,5	137,0
Часовые (в коп.)	43,8	49,3	55,5	62,5	70,2	79,0
Рост часовых тарифных ставок в % к старым, действовавшим до 1/1-1968 г.	37,0	33,3	30,5	28,1	24,9	23,6
К ставкам, действовавшим с 1/1-1968 г. с учетом их повышения для рабочих I и II разрядов	22,5	22,8	30,5	28,1	24,9	23,6

Следует особо отметить, что при среднем повышении норм выработки на 12 процентов нормы выработки, охваченные сборниками Единых норм, вследствие их более высокой технической обоснованности повышаются только на 5,8 процента. На те работы, которые вошли в состав ведомственных сборников, нормы увеличены на 20 процентов. Местные нормы выработки подлежат пересмотру

непосредственно на стройках в сторону их повышения в среднем на 35 процентов.

При среднем увеличении расценок на 12 процентов (для работ с нормальными условиями труда) расценки по сборникам Единых норм в целом повышаются на 13,5, по ведомственным нормам — на 4,5—5 процента. Расценки по работам, охваченным местными нормами, не подлежат повышению, так как они имеют невысокую техническую обоснованность. Здесь даже произойдет снижение значительной части расценок с учетом совершенствования техники, технологии и организации этого вида работ, замены ручного труда механизированным.

Заслуживает особого внимания дифференциация повышения норм выработки и расценок. По большинству основных строительных работ нормы выработки возрастут на 1—5 процентов, расценки — на 20—25 процентов. По целому ряду основных строительных работ это повышение составит соответственно 5—10 и 15—20 процентов. По специальным строительным работам предусмотрено повысить выработки и расценки на 10—15 процентов.

О местных нормах выработки. Наиболее высокий процент повышения следует предусмотреть для таких из них, которые значительно превышаются основной массой рабочих. При этом прежде всего должны быть исключены из числа действующих устаревшие нормы, не соответствующие современному уровню техники, технологии и организации производства и труда.

На новые работы, отсутствующие в сборниках ЕНиР и ВНиР и не охваченные действующими местными нормами, должны быть разработаны методами технического нормирования новые местные нормы.

Уровень выполнения новых пересмотренных норм

## Наши кандидаты



Коллектив Свердловского домостроительного комбината единогласно назвал своим кандидатом в депутаты Кировского районного Совета депутатов трудящихся монтажника из 20 управления Роберта Ирибаевича Масавва.

Роберт Ирибаевич пришел на стройку после окончания десятилетки и с самых первых дней проявил себя как активный и отзывчивый товарищ, снискав тем самым в коллективе уважение. Этот молодой энергичный парень до тонкости освоил свою профессию.

И вот уже несколько лет подряд он является одним из лучших монтажников «нулевиков» своего управления и комбината. Товарищи по работе надеются, что он с честью оправдает их доверие.

На снимке Р. И. МАСАВВ

## К 100-летию со дня рождения В. И. Ленина

**ПИРОГОВА А. П.** я встретил в филиале Центрального музея В. И. Ленина в Киве: он сопровождал группу посетителей, знакомил ее с экспонатами, рассказывал о жизни и деятельности великого вождя.

Вскоре я познакомился с ним. Сейчас Алексей Петрович — вешатный экскурсовод музея, неутомимый пропагандист и агитатор. В свое время ему посчастливилось выписывать партийный билет В. И. Ленину.

## ПАРТБИЛЕТ ИЛЬИЧА

Я видел, с каким волнением старый коммунист достал фотокопию этого билета и показал его посетителям музея, а потом стал рассказывать, как было дело.

Сразу же после переезда Советского правительства из Петрограда в Москву в Кремле был создан подрайонный комитет партии, который входил в состав Замосковского райкома.

колай Михайлович Никитин положил перед молодым Пироговым (ему было двадцать лет) список коммунистов кремлевских учреждений и сказал:

— Запомни, Алексей, дело важное и ответственное. Постарайся без ошибок.

Алексей в ответ молча кивнул и нетерпеливо стал просматривать список. Вдруг он увидел фамилию Ленина. Алексей

полнял ленинский партбилет. — Да что вы, товарищи! Разве вы не знаете Ленина! Ни в комсом слоготип не делайте этого! Он будет страшно недостоин, если увидит на своем партбилете первый номер.

Подумав с минуту, спросил: — Какой его порядковый номер в списке? — 527-й, — ответил Пирогов. — Вот и выписывайте 527-й, — Алексей поста-

вил в бланке нужный номер.

Через несколько дней партийный билет № 527 вручили товарищу Ленину. Получив новый партбилет, Владимир Ильич передал Никитину старый за № 600, который был ему вручен ночью третьего апреля 1917 года после возвращения из эмиграции.

В Центральном партийном архиве Института марксизма-ленинизма при ЦК КПСС хранятся все партийные документы В. И. Ленина. Среди них и билет № 527, выданный ему Кремлевским подрайонным комитетом Московской организации в 1920 году.

Уже после кончины Ленина, весной 1927 года, когда проходил очередной обмен партийных билетов, на имя Ленина Замосковецкий райком Москвы выписал партбилет № 0000001 и учетную карточку за таким же номером.

Анатольевич РУСАК (АНР).

## Новости

### ПЕРЕД ПРИХОДОМ КОМИССИИ

Строители четвертого управления подготовили к сдаче очередной дом, рассчитанный на 70 квартир. Здание предназначено для работников Политехнического института.

Строители на этот раз не только сами вели отделку, но и выполняли кирпичную кладку. Сейчас каменщики Ланкевича, штукатуры Борисовой, Лялина, Бургард, маляры Райхмана, Хафизовой, Фоминой ждут, как оценят их работу государственная комиссия.

## Проект

### добрых целей

Институт «Уралгипробитпром» выдал рабочие чертежи проекта комбината бытового обслуживания для заказчика — завода резиновых технических изделий. Индивидуальный проект комбината разработан под руководством главного инженера проекта тов. Гербича.

## ПРЕССОВАННЫЕ «ДРОВА»

По проекту инженеров и техников института «Уралгипробитпром» построен и пущен один из первых в нашем городе промышленных объектов этого года — Свердловский брикетный завод.

Это современное предприятие, оснащенное новейшим технологическим оборудованием. Из обычной торфяной крошки здесь будут прессоваться аккумуляторные брикеты, которые могут использоваться для отопления городского жилья. Кроме того, прессованные «дрова» найдут применение в работе котельных. По своей калорийности они не уступят местному углю.

Анатольевич РУСАК (АНР).

выработки в среднем по строительству, исходя из данных официальной отчетности, составит 118 процентов.

Руководителям строительного монтажных и ремонтно-строительных организаций и строек, осуществляемых хозяйственным способом, по согласованию с соответствующим комитетом профсоюза предусмотрено право устанавливать пониженные нормы выработки, но не более чем на 40 процентов, в течение первых трех месяцев и не более чем на 20 процентов в течение последующих трех месяцев.

Молодым рабочим — выпускникам профессионально-технических училищ;

Молодым рабочим отдельных ведущих профессий, окончившим общеобразовательные школы с производственным обучением, краткосрочные курсы или прошедшим индивидуально-бригадное обучение.

Перечень этой второй группы рабочих утверждается министерствами и ведомствами СССР, Советами Министров союзных республик по согласованию с Госстроем СССР и ВЦСПС.

Тем же руководителям по согласованию с комитетом профсоюза предоставлено право устанавливать доплату рабочим-повременщикам, выполняющим временно наряду со своей основной работой оязанности отсутствующих рабочих (в случае болезни, отпуска, командировки и других причин), в размере до 50 процентов тарифной ставки отсутствующего. Размер этой надбавки не должен превышать 50 процентов тарифной ставки независимо от числа рабочих, между которыми она распределяется.

Сменным бригадирам при численности в смене не менее 10 человек на общестроительных и комплексных работах, не менее 6 — на монтажных и специальных работах и не менее 5 — на ремонте металлургических, химических и углеобогатительных объектов надбавка за руководство бригадой (сменой) установлена в размере 50 процентов от доплаты бригадира соответствующей бригады, в роше бригада ни работала, она премию не получает. Это приводит к дискредитации аккордной

Бригадирам при численности на общестроительных и комплексных работах не менее 10 человек, на монтажных и специальных работах — не менее 6 человек и на ремонте металлургических, химических и углеобогатительных объектов — не менее 5 человек, осуществляющим руководство бригадами повременщиков и не освобожденным от основной работы, надбавка устанавливается в размере 2 процентов от суммы заработка бригады, но не более 40 рублей в месяц.

Одновременно с увеличением заработной платы рабочим повышается в среднем на 12 процентов заработная плата инженерно-техническим работникам. Наиболее значительную прибавку получат линейные инженерно-технические работники, в том числе мастера и участка механики (24 процента), производители работ (18), техники (21), нормировщики (45), инженеры и экономисты (24), старшие инженеры и старший экономист (24—25), начальники отделов первой, второй и третьей групп строительных управлений и приравненных к ним организаций (21—22 процента).

**АККОРДНАЯ ОПЛАТА** до сего времени внедряется в строительстве неудовлетворительно, удельный вес премиальных доплат по этой системе растет медленно, они в 3—4 раза ниже, чем в ведущих отраслях промышленности. Это объясняется частыми переводами рабочих с объекта на объект, несвоевременным предоставлением фронтов работ, материалов, конструкций. Сдерживает широкое применение аккордной системы и то, что в плане по труду не предусмотрены целевым назначением средства на выплату премий. Было бы полезно, чтобы средства на эти цели выделялись в плане по труду отдельной строкой, без права их расходования на оплату по сдельным расценкам или тарифным ставкам.

Следует помнить, что право на премию по аккордному заданию бригады приобретает лишь после выполнения его в срок или досрочно. Если такой срок искусственно занижен, то как бы роше бригада ни работала, она премию не получает. Это приводит к дискредитации аккордной

системы и к подрыву материальной заинтересованности в росте производительности труда.

Интересы строительства диктуют также необходимость пересмотра ныне действующего положения о сдельно-премиальной оплате труда по аккордным нарядам, имея в виду повышение материальной заинтересованности рабочих в росте выработки и улучшения качества работ.

Руководители и линейные инженерно-технические работники строительных организаций должны одновременно принять меры для подготовки фронта работ, привести в полную готовность строительные машины, механизированный и ручной инструмент, предотвратить возможность потери рабочего времени.

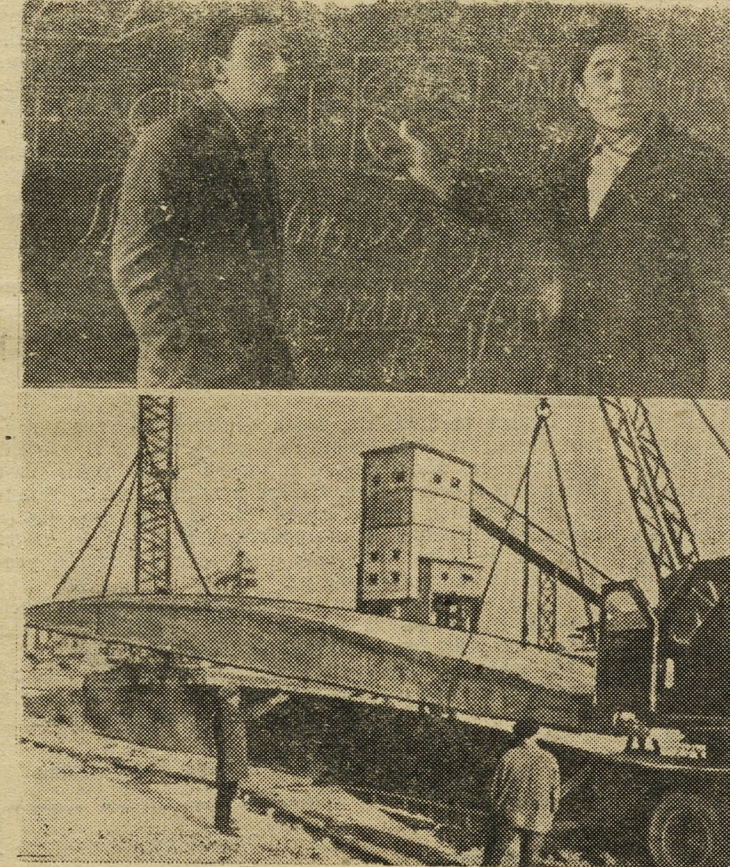
Следует помнить, что массовые фотографии рабочего дня показывают, внутрисменные простои рабочих за последние годы остаются все еще большими и составляют 10—11 процентов. Наиболее часты они из-за несвоевременной доставки к рабочему месту материалов, конструкций и полуфабрикатов, особенно раствора и остона.

Руководители строительных организаций следовало бы ежемесячно рассматривать проверку использования рабочего времени и принимать меры по устранению недостатков. Необходимо повысить в этом деле ответственность бригады, имея в виду повышение размера доплат по сдельно-премиальной системе до максимального в случае, если в бригаде нет потерь рабочего времени, и снижению его до минимума при значительных потерях.

**В ПЕРЕД ДО ВЫХОДА** В СЕТЬ Единых норм и расценок Госстрой СССР и Госкомстрой по согласованию с ВЦСПС утвердил указания, согласно которым новые условия оплаты труда вводятся посредством применения поправочных коэффициентов к старым нормам времени и расценкам. Необходимо разнообразить эти указания и обеспечить им все участки, мастеров, прорабов, бригадиров и нормировщиков.

По работам, относящимся к разряду тяжелых и вредных, сверх этих коэффициентов устанавливается надбавка в размере 8 процентов, а по работам особо тяжелым и особо вредным — в размере 17 процентов.

## ПО РОДНОЙ СТРАНЕ НОВЫЙ ТИП СБОРНЫХ ДОМОВ



В городе Наход (Восточно-Чеченская область) группа инженеров завода «Рубена» разработала конструкцию небольшого сборного двухэтажного домика на одну семью. Как сообщает газета «Трактор», дом назван «КУБА-НА» — по инициалам автора проекта. Конструктивно он состоит из металлических стоек, металлического каркаса и панелей из пористого полистирола. Стойки крепятся на массивных железобетонных плитах. Никаких дру-

## ВЕРТОЛЕТ — СТРОИТЕЛЬ

На Кировбадском алюминиевом заводе монтажники-высотники управления «Авиамонтажспецстрой» провели сборку технологического оборудования на высоте 43 метров. Эта уникальная работа, требовавшая ювелирной точности, выполнена с помощью вертолета МИ-8, управлял которым экипаж под руководством летчика Ф. Белушкина. Замечательная винтокрылая машина позволила значительно ускорить установку многотонных конструкций.

Ученые кафедры железобетонных конструкций Таджикского политехнического института, рабочие и специалисты Душанбинского завода железобетонных конструкций создали и изготовили выпуклую панель-оболочку, способную покрыть площадь в 54 квадратных метра. Панель-оболочка дает значительную экономию материалов, имеет высокую несущую способность, что особенно важно для сейсмических районов.

НА СНИМКЕ: вверху — авторы новой армоцементной панели-оболочки кандидат технических наук Я. Исхаков (справа) и аспирант П. Пудзьиков, внизу — снятие панели-оболочки с опалубки на площадке завода.

Бригадир каменщиков 24 управления Уралмашстрой Александр Николаевич Ракитов — опытный рабочий. В этом году его бригада взяла повышенные обязательства. Александра Николаевича знают в управлении как активного общественника. Он член КПСС, партгруппы участка. Сейчас он вместе с бригадой трудится на строительстве дома ЖСК-127.

На снимке: бригадир каменщиков А. Н. РАКИТОВ.

Фото О. Капорейко.

## КИРПИЧНЫЕ ПАНЕЛИ

ГЛИНЯНЫЙ кирпич можно переработать в кирпичные панели. Производство таких панелей успешно налажено на Серпуховском, Мытищинском и Клиновском кирпичных заводах. Они выпускают панели для наружных и внутренних стен жилых домов. Стоимость кирпичных панелей на 12—21 процент ниже керамзитовых и силикатных.

## На общественных началах

## МЕРА ВОЗДЕЙСТВИЯ

Товарищеский суд обладает большой силой воздействия, ибо он обличен доверием всего коллектива и выражает его волю. Это не раз приходилось подмечать нам, выбранным в товарищеский суд.

Мера воздействия на нарушителя зависит от обстоятельств. На последних заседаниях суда мы нашли необходимым поступить строго с некоторыми товарищами, любителями выпивок.

Кровельщик В. Минеев из бригады Баженова выпил на производстве, оскорбил рабочих, разлил краску.

Помещение, где обсуждалось поведение В. Минеева, было заполнено народом до отказа. Судили, так сказать, всем миром. Суд вынес решение — штрафовать Минеева на 10 рублей и предложить администрации взыскать с него стоимость пролитой краски.

Плотники А. Глоба, А. Пудзьиков, П. Павлов появились на работе в пьяном состоянии. Суд штрафовал каждого на десять рублей. Е. Пидекову за недостойное

поведение вынесен выговор, а А. Ноть — общественное порицание.

Товарищеский суд решил объявить войну также сквернословью, объяснить людям, что брань унижает их достоинство.

Так, бригадир В. Васильцов человек у нас видный и просто непонятно, зачем ему еще нужны разные словечки, которыми он расщипывает порой свою речь.

Или взять штукатура Тамару Шрихалову. Красивая девушка. А как что скажет, так, как говорится, хоть зто, хоть падай.

Неправда, что на стройке не обойтись без брани. Есть же такие, что обходятся.

Мы стремимся, чтобы товарищеский суд пользовался уважением. Народ всегда интересуется его работой, его решениями. Активными общественниками являются секретарь суда И. Новикова, заместитель председателя суда М. Могаев.

П. БОРОДУЛИН, председатель товарищеского суда 7 управления.



# Далекое-Близкое

Из путевого блокнота

(Окончание. Начало в № 15—17).

Веймар — последний город, запланированный маршрутом нашего путешествия. На другой день мы были на немецко-чехословацкой границе.

Тепло распрощавшись с гидом Маргаритой Александровной Гофман, сопровождавшей нас в поездке по ГДР, пересаживаемся в поджидавший нас автобус. После короткого таможенного досмотра трогаемся в путь. Перед нами расстилается гористая, рельефная местность. К самой дороге подступают чуть запорошенные снегом ели.

Всего несколько часов понадобилось на то, чтобы доехать до Марианске-Лазне. Это курортный город с десятками холодных минеральных источников, расположенных в низине под покрытыми лесом склонами. Курортные здания построены, в основном, в парках. В свое время здесь отдыхали М. Горький, Ф. Шопен, В. Гете.

Мы ограничились только беглым осмотром города и в тот же день выехали в Карловы Вары. Переполненный роскошными гостиницами и здравницами город раскинулся в лесистой долине речки Тепла. Слава его основана на целебных свойствах двенадцати горячих источников. Курорт назван именем Карла IV, который, по ходящей в народе легенде, открыл источники во время охоты, преследуя оленя. Сюда приезжают лечиться больные со всех концов мира. Интересно, что здесь нет даже двух одинаковых зданий. Все они по своему архитектурному стилю заметно отличаются друг от друга.

Целый день бродили мы по курортной части города, пробовали солоноватую на вкус целебную воду. Температура воды в источниках колеблется от 72 до 42 градусов. Возле одного из них, в каменной стене, высечена огромная голова старика. Существует поверье, что у того, кто прикоснется к его усам и бороде, исполнится любое желание. Тот, кто хочет жениться или выйти замуж, должен прикоснуться к носу. Нельзя было без улыбки наблюдать за тем, как местные девушки дотрагивались до головы старика и прыгали на одной ноге вокруг источника. Как нам объяснили, современная молодежь внесла в легенду некоторое дополнение: чтобы исполнилось заветное желание, надо еще попрыгать на одной ноге. Конечно, все это шутка, никто не принимает всерьез существующее поверье.

Курорт Карловы Вары получил мировую известность, в нем побывали многие знаменитые люди — К. Маркс, композиторы Бетховен, Брамс, Сметана, поэты Шиллер, Гете, Мицкевич и многие другие. Здесь регулярно устраиваются международные кинофестивали. Славой во всем мире пользуются карловарский фарфор и стекло. Выставка хрустала на стекольном заводе «Мозер», которую мы осмотрели, произвела на нас большое эстетическое впечатление.

Короток декабрьский день. Не успели мы как следует ознакомиться с городом, а вечер уже набросил на него свою вуаль. В свете рекламных огней Карловы Вары кажутся еще красивее.



НА РИСУНКЕ СЛЕВА ВЫ ВИДИТЕ ВЫСЕЧЕННУЮ В КАМЕННОЙ СТЕНЕ ГОЛОВУ СТАРИКА. СПРАВА — У ОДНОГО ИЗ ГОРЯЧИХ ИСТОЧНИКОВ.

В концентрационном лагере Бухенвальд мы возложили венок, почтили память погибших здесь антифашистов.

ДОРОГИ В ЧЕХОСЛОВАКИИ, переброшенные через многие села и города, которые нам довелось проезжать, отличаются добротностью. Чувствуется, что за ними следят, ухаживают. Как рассказала наш гид Ольга Климова, уход за ними осуществляют так называемые шоссевые управления. То тут то там по сторонам дорог высятся частоколы, опутанные бечевою. Это площадки, на которых выращивается самое распространенное в Чехословакии растение — хмель. Он пользуется здесь особым вниманием. Ведь из него, как известно, делают пиво, которое очень любят чехи и словаки, называющие его жидким хлебом. Сейчас площадки безжизненны, но весной, густые вьющиеся стебли растений, цепляясь за бечеву, поднимутся к небу.

Мы на пути к столице Чехословакии — Праге. Делаем небольшой круг, чтобы побывать в деревне Лидице. Многим, наверное, известно о том, что летом 1942 года немецкие фашисты сожгли ее и сравняли с землей. Они убили всех мужчин, а женщин и детей заключили в концентрационные лагеря. Сейчас на этом месте разбит розовый сад — здесь посажены розы из 16 стран. Неподдалеку отсюда построена новая деревня, имеющая такое же название — Лидице.

ПРАГА, ЗОЛОТАЯ ПРАГА... Каждый из нас с волнением ждал встречи с этим городом. И вот мы на ее улицах. Кое-где сохранились следы от событий «жаркого» чехословацкого лета, когда контрреволюционные силы пытались повернуть историю вспять. На фасадах некоторых домов, на заборах — закрашенные надписи. То же самое можно увидеть на тротуарах. Конечно, во время нашего пребывания жизнь города уже вошла в нормальную колею. На улицах чувствовалось обычное оживление. Встречаются туристы из других стран. Особенно многолюдно в центральной части — на знаменитом Вацлавском наместе. Недавно здесь был построен огромный подземный переход с широкими лестницами, эскалаторами, телефонами-автоматами и небольшим уютным магазином сувениров. На этом, как его метко окрестили местные жители, «пятачке» можно увидеть влюбленные парочки, которым не мешает ни снег, ни дождь. Если по какой-либо причине сорвалось свидание, то этот вопрос можно обсудить: достаточно набрать тут же по телефону номер 23-79-00. «Линия доверия» — так называется этот номер. Специальное бюро, в которое входят психологи, медики, дает анонимным клиентам довольно-таки квалифицированные советы. Рассказывают, что подходящую подругу или друга можно найти и по газетным объявлениям. Так, в свежем номере «Млада Фронта» — органа чехословацкого Союза молодежи — нам удалось прочесть такие строки «Три девицы: 20 лет — 172 см (рост), 21 год — 170 см и 22 года — 150 см — ищут партнеров. Девиз: «Новогодний праздник».

На Староместской площади установлена многоэтажная ель. По вечерам свет от ее лампочек разливается по всей площади. Рождество в Чехословакии, как и в ГДР, самый почитаемый праздник. Его отмечают в узком семейном кругу, обмениваются подарками. По народной традиции на праздничный стол обязательно подается жареный карп. Поэтому в эти дни прямо на улицах продавали живых карпов, они плава-



ют в огромных чанах, куда из шланга постоянно подступает свежая вода. В магазинах можно было видеть большие очереди за елочными игрушками, поздравительными открытками, сувенирами. Жители готовились к своему большому празднику.

Наш экскурсовод, молодой парень лет двадцати пяти, рассказал, что в Праге, древнейшем городе Чехословакии, насчитывается ровно 1171 здание, имеющие историческую ценность. По числу музеев, театров, концертных залов столица Чехословакии занимает одно из первых мест в мире.

НА СТАРОМЕСТСКОЙ ПЛОЩАДИ мы имели возможность полюбоваться знаменитыми курантами, установленными на посевшем от времени здании ратуши. В верхней части часов — два окошка. Через каждые 60 минут они открываются, и перед вами чередой проходят двенадцать апостолов. Над окошками, в каменном углублении — петух, который кукарекает после ухода апостолов. Ниже помещается циферблат, вокруг него движется круг, на нем арабские цифры показывают время. Под циферблатом — месячные часы, показывающие дни и месяцы.

Часы, изготовленные в 1490 году мастером Ганушем из Ружи, выдающимся астрономом и математиком, и по сей день изумляют людей. Как рассказывает предание, городские власти лишили знаменитого мастера зрения, чтобы он не смог больше сделать подобных часов.

Посетили мы и Пражский Кремль. Нам показали зал, где проходят заседания парламента Чехословакии, президентский дворец. Характерная деталь. Если президент находится в городе, то над крышей дворца развевается флаг. Если по каким-либо делам он покидает город, флаг опускается.

Никто из туристов, прибывающих из СССР, не минует Ольшанское кладбище. Здесь похоронены советские воины, отдавшие жизнь за освобождение Праги. Молча почтили мы память тех, кто погиб вдали от Родины, возложили венок у памятника воинам-освободителям.

Нельзя не заметить, что в Чехословакии очень гордятся тем, что в их столице на исторической Пражской конференции, состоявшейся в январе 1912 года, был Владимир Ильич Ленин. Сейчас в здании, где проходила конференция, открыт музей В. И. Ленина. Сюда ежедневно приходят сотни посетителей из разных стран мира. С большим интересом осмотрели мы музей, расписались в книге посетителей.

Но вот пришла пора расставаться с красавицей Прагой. Покидали мы ее ночью, когда в жилых домах один за другим гасли квадратники окон.

В середине следующего дня поезд Прага — Москва доставил нас на пограничную станцию Чоп. Вот мы и снова на родной земле. У каждого — масса впечатлений от этой интересной поездки.

Фото автора. Рисунки В. Иванова.



Озеро...

на крыше

ТАШКЕНТ. Принят в эксплуатацию корпус прядильных и ткацких цехов первой очереди Наманганского текстильного комбината. Ежегодно предприятие будет выпускать 44 миллиона метров тканей из искусственных и синтетических волокон.

Здание первого корпуса — его объем свыше полумиллиона кубометров — собрано из железобетонных элементов четырех типов. Это «стаканы» фундаментов, на которые поставлены колонны, затем фермы и, наконец, трехгранные полые короба. Они служат и перекрытиями, и крышей, и вентиляцией.

Таким способом собраны здания отделочной и печатной фабрик. А на крыше комбината разлилось озеро площадью около восьми гектаров. Водяной покров защитит предприятие от зноя, поможет в любую погоду поддержать в цехах нужный микроклимат.

Редактор В. ДВОРЯНОВ.

Наш адрес:

СВЕРДЛОВСК, УЛ. ПЕРВОМАЙСКАЯ, 60, КОМ. 5. ТЕЛЕФОН 51-33-45.

Газета выходит в среду и субботу.

НС 19124

Заказ № 2200

Тип. изд-ва «Ур. рабочий», Свердловск, пр. Ленина, 49.