

НАМ ОТВЕЧАЮТ

«ПРИЧИНЫ УХОДА — НЕДОСТАТКИ ЗАВОДА». Под таким заголовком был опубликован материал в 96 номере «Свердловского строителя».

Вот что сообщил редакция секретарь партбюро завода железобетонных изделий № 1 тов. Кунавин.

«Отмеченные недостатки действительно имели место. В цехе № 1, о котором идет речь в статье, работают два мостовых 5-тонных крана и две линии по формовке. Однако имеют место случаи останова оборудования на ремонт и из-за поломки. Конструкция вибростолов вызывает справедливые нарекания со стороны работающих».

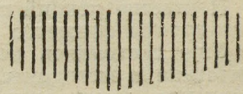
Далее тов. Кунавин сообщает о том, что статья обсуждалась на расширенном заседании партийного бюро с присутствием начальников цехов, начальников отделов завода, партгруппиров и членов завкома. Решено потребовать от администрации, в частности от отдела главного механика, устранить отмеченные недостатки, обеспечить цех исправными механизмами.

В настоящее время ведется работа по замене вибростолов старой конструкции на более совершенную. В цехе внедрен учет простоев оборудования.

На совместном заседании завкома и партийного бюро разработан комплексный план, направленный на улучшение воспитательной работы. Выполнение этого плана партбюро решило взять под свой постоянный контроль.

Еще мальчишкой пришел на ремонтно-механический завод Ю. Сибатулин. Нелегко пришлось ему в годы войны, работал наравне со взрослыми. Сейчас он один из опытейших бригадиров слесарей. Сибатулин — член группы народного контроля.

Фото О. Капорейко.



Еще одна школа на 1320 мест распахнет свои двери в начале нового учебного года. Пока на строительстве будущей кузницы знаний обозначился только первый этаж, но каменщики 25 управления Уралмашстроя полны желания сдать кирпичную кладку раньше намеченного срока.

На снимке: каменщик Юрий ЕПИФАНОВ за разгрузкой плит перекрытия.

Фото О. Капорейко.

Пролетарии всех стран, соединяйтесь!

Свердловский СТРОИТЕЛЬ

ОРГАН ГЛАВСРЕДУРАЛСТРОЯ И ОБКОМА ПРОФСОЮЗА РАБОЧИХ
СТРОИТЕЛЬСТВА И ПРОМЫШЛЕННОСТИ СТРОИТЕЛЬНЫХ МАТЕРИАЛОВ

№ 12 (2572).

СРЕДА, 12 ФЕВРАЛЯ
1969 г.

Выходит
с 1942 г.

Трудовая ленинская вахта

ТРЕСТ УРАЛМАШСТРОЙ

Государственный план строительно-монтажных работ по генеральному подряду четырех лет пятилетки выполнить к 10 декабря, а задание нынешнего года к 25 декабря.

План по валовой и товарной продукции завода железобетонных изделий реализовать к 20 декабря.

Ввести в строй действующих школу на 1320 мест, пусковой комплекс блока № 12 Уралмашзавода, клуб в Орджоникидзевском совхозе, фильтровальную стан-

цию и другие объекты.

За счет улучшения организации труда повысить производительность труда за 4 года пятилетки на 16 процентов против достигнутой в 1965 году.

В 1969 году добиться роста производительности труда на 9,5 процента против достигнутого в прошлом году.

Снизить себестоимость строительно-монтажных работ сверх установленного задания по плану 1969 года на 0,5 процента.

Выполнить работы по

устройству коробки и приступить к отделочным работам собственного дома на 65 квартир.

Довести аккордную оплату труда рабочих до 70 процентов, а аккордно-премиальную до 25 процентов от общей суммы заработной платы рабочих - сдельщиков.

За счет укрепления трудовой и исполнительской дисциплины, улучшения организации труда и внедрения научной организации труда снизить потери рабочего

времени на 30 процентов.

Разработать и внедрить не менее 150 рационализаторских предложений с условно-годовой экономией в сумме 180 тысяч рублей.

Составить и внедрить 10 планов НОТ с экономической эффективностью 60 тысяч рублей и 2 плана НОТ на заводе железобетонных изделий с экономической эффективностью 3,9 тысячи рублей.

Перевести на хозяйственный расчет 50 процентов рабочих-сдельщиков. Сэкономить в течение года 500 кубометров бетона, 18 тонн металлопроката, 150 тысяч штук кирпича, 350 киловатт-часов электроэнергии.

Осуществить полностью сборное строительство объектов в объеме 4 миллионов рублей. Оказать помощь подшефному совхозу «Искра» Артинского района в строительстве зернотока, скотного двора.

Начать строительство школы - клуба на 400 мест в Златоустовском совхозе Артинского района.

Оказать шефскую помощь в школах № 49 и 68 Орджоникидзевского района.

Вызвать на социальное соревнование коллектив треста Свердловскпромстрой.

СВЕРДЛОВСКСОВХОЗСТРОЙ

Выполнить план строительно-монтажных работ по генподряду к 25 декабря 1969 года; собственными силами к 20 декабря. Сдать в эксплуатацию коровников на 2400 голов, свинарников на 8100 голов к 1 ноября 1969 года; 1 клуб на 330 мест; 4 школы, 2 детских сада, 16 000 кв. метров жилой площади.

Ввести в строй не менее 75 процентов объ-

ектов с оценкой не ниже чем на «хорошо».

Повысить удельный вес полностью построенных животноводческих помещений и жилья к уровню 1968 года на 2 процента.

Разработать и внедрить 8 планов НОТ с экономической эффективностью 30 тыс. рублей.

Повысить охват рабочих хозяйственным рас-

четом на 2 процента, аккордной и сдельно-премиальной системами оплаты труда на 3 процента против прошлого года.

Усилить работу по рационализации и изобретательству и добиться условной годовой экономии 300 тыс. рублей.

Повысить производительность труда на 5 процентов.

Снизить себестоим-

мость строительно-монтажных работ на 0,2 процента против плана и получить сверхплановой экономии не менее 30 тыс. рублей.

Перевыполнить директивные нормы использования строительных машин и механизмов: по экскаваторам на 0,5 процента, по бульдозерам на 0,5, увеличить коэффициент сменной работы механизмов на 1,1 процента.

Обучить новым профессиям 450 человек и повысить квалификацию 850 рабочих и 60 инженерно-технических работников и служащих.

в жилых домах. Закончить строительство первой очереди Свердловского трубозаготовительного завода к 1 мая 1969 года.

Освоить строительно-монтажные работы на строительстве собственного дома в Свердловске в размере 300 тысяч рублей.

Закончить строительство пионерского лагеря второй очереди в Старой Утке к 1 июня 1969 года.

Продолжить социальное соревнование с коллективами трестов Днепрсантехмонтаж и Южуралсантехмонтаж.

УРАЛСАНТЕХМОНТАЖ

Завершить годовой план строительно-монтажных работ досрочно, к 15 декабря, а задание по выпуску валовой продукции промышленными предприятиями к 26 декабря 1969 года.

Перевыполнить годовое задание по производительности труда на 0,5 процента.

За счет снижения себестоимости строительно-монтажных работ и промышленной про-

дукции получить за год 150 тысяч рублей сверхплановой прибыли.

Обеспечить ввод в действие цеха хромоманганитовых и шамотных изделий на НТМК, Качканарского горнообогатительного комбината на полную проектную мощность, сернокислотное производство на Красноуральском медькомбинате, завод по производству шампанских вин и закрытый

демонстрационный каток ДСО «Труд» в Свердловске.

Повысить качество монтажных санитарно-технических работ на всех строительных объектах, обеспечить сдачу с оценкой «хорошо» и «отлично» — 90 процентов.

Внедрить во всех специализированных управлениях типовой план НОТ на монтаж санитарно-технических систем



Построить мало, надо и сохранить

В «Свердловском строителе» много раз помещались заметки начальника производственно-технического отдела Ремстройтреста Е. СОКОЛОВА. Прочитав одну из них, «О ремонте всерьез», я решил высказать свое мнение, поскольку в ней поднимаются вопросы действительно важные и своевременные.

ОБЪЕМЫ крупнопанельного строительства в Свердловске и других городах Урала постоянно растут. Еще несколько лет назад возникла проблема своевременного качественного ремонта таких домов. Крупнопанельные жилые дома в Свердловске на первом этапе строительства (1959—1963 гг.) возводились из неафактурных ячеистобетонных панелей с известковой окраской. Через 6—9 лет эксплуатации возникла необходимость их ремонта.

Разработкой вопросов повышения эксплуатационных качеств крупнопанельных жилых домов в городах Урала и Сибири занимается сектор эксплуатации жилого фонда Уральского научно-исследовательского института Академии коммунального хозяйства. В течение ряда лет лаборатории сектора исследовали эксплуатационные качества крупнопанельных жилых домов различных серий, в том числе и свердловской серии 1-468, на основании которых разработаны рекомендации по устранению ряда дефектов. Рекомендации направлены для использования в жилищные управления Свердловска, Челябинска и других городов.

В настоящее время лабо-

ратории сектора разрабатывают три темы, связанные с ремонтом крупнопанельных жилых зданий: технология, организация и механизация работ при ремонте крупно-

нируется на базе Горпромстройтреста. Большую помощь в этом вопросе институту оказывают главный инженер РСУ-2 Горремстройтреста тов. Шалин, на-

СОВМЕСТНЫМИ УСИЛИЯМИ

Читатель продолжает разговор

панельных жилых домов, повышение эксплуатационных качеств и ремонт совмещенных крыш, исследование эксплуатационных качеств, организация эксплуатации крупнопанельных домов повышенной этажности.

Продолжается разработка технологических карт на выполнение отдельных видов работ по ремонту крупнопанельных жилых домов серии 1-468. Начались работы над проектом «Временных технических указаний по ремонту крупнопанельных жилых домов» и «Временных технических указаний по эксплуатации и ремонту совмещенных крыш». Работы выполняются совместно с Ленинградским НИИ АКХ сектором эксплуатации зданий Академии коммунального хозяйства, Уральским ПромстройНИИ-проектом и трестом Тагилстрой.

Проверка отдельных технологических операций по ремонту согласно рекомендуемым технологическим картам и проектам ВТУ пла-

чальник производственно-технического отдела Ремстройтреста тов. Соколов, начальник проектно-сметного бюро Горжилуправления тов. Ивановский, главный инженер Горжилуправления тов. Молчанов.

В текущем году планируется произвести опытно-показательный ремонт 60-квартирного крупнопанельного жилого дома № 74 по улице Куйбышева, где намечено проверить в производственных условиях эффективность новых силикатных красок и отдельных технологических карт.

В связи с трудностями, о которых неоднократно писал на страницах «Свердловского строителя» тов.

Соколов, помощь Ремстройтреста по внедрению и проверке рекомендаций института в настоящее время недостаточна.

Ремстройтрест не имеет достаточно оснащенной ремонтной базы, испытывает трудности в подборе кадров. Он не располагает фондовыми материалами, которые необходимы для ремонта панельных жилых домов: мастика УМС-50, поризол, тиколовые мастики, гернит, отсутствует оборудование для защиты сварных соединений от коррозии в стыках панелей эксплуатируемых домов. Думается, что Свердловский домостроительный комбинат имеет возможность оказать ремонтникам более ощутимую помощь в материалах и оборудовании.

Правильная эксплуатация и своевременный ремонт крупнопанельного жилого фонда являются важным источником сбережения государственных средств. Эффективность крупнопанельного домостроения будет тем выше, чем меньше будут затраты на эксплуатацию и ремонт крупнопанельных жилых домов. Решение этого вопроса зависит от совместных усилий строителей.

И. БЕЗЛЕПКИН,
руководитель лаборатории эксплуатации жилого фонда УралНИИ Академии коммунального хозяйства.



Свердловский домостроительный комбинат перешел на строительство домов новой улучшенной серии 1-468Б.

Дома новой серии отличаются не только улучшенной планировкой, но более высоким качеством панелей и стыков. Каждая панель проверяется на прочность ультразвуковым методом.

На снимке: инженер заводской лаборатории Евгения Иванова Скрывина за проверкой качества изделий.

Фото О. Капорейко.

ИЗУЧАЮТ ЭКОНОМИКУ

В тресте Строймеханизация № 2 проходит лекторий «Хозяйственная реформа и проблемы экономики».

К чтению лекций приглашены опытные пропагандисты общества «Знание».

Уже состоялись доклады на темы «Теоретические и методические основы научного управления производством», «Организационные и технические основы научного управления производством», «Ленинские принципы хозяйствования в действии» и другие.

Впереди еще немало бесед. Лекторий посещает 80 человек.



ЛЕНИНГРАД. Отдел автоматизированных систем управления строительством—одно из самых молодых звеньев в Главленинградстрое.

Расчеты, производимые на электронных машинах, помогают строителям рационально использовать имеющиеся мощности.

НА СНИМКЕ: операторы вычислительного центра Л. Быкова (на переднем плане) и Т. Харламова за работой на электронной машине «Минск-322».

Фото М. Блохина.

Фотохроника ТАСС.

НА СЛУЖБЕ ПРОИЗВОДСТВА

НОТ—сегодня главное

НЕПРЕМЕННОМ УСЛОВИЕМ дальнейшего подъема производительности общественного труда является улучшение его организации. Именно организация труда, по выражению В. И. Ленина, есть самый главный коренной и злободневный вопрос.

Наше народное хозяйство располагает необходимыми источниками для повышения производительности труда, для планомерной и целеустремленной борьбы за ускорение научно-технического прогресса. О них говорится в Директивах XXIII съезда КПСС по пятилетнему плану и постановлении ЦК КПСС и Совета Министров СССР «О мерах по обеспечению дальнейшего роста производительности труда в промышленности и строительстве». Это всесторонний технический прогресс на основе внедрения в производство достижений науки и техники, совершенствования организации и улучшения условий труда.

Руководствуясь этим, коллективы организаций и предприятий Главсредуралстроя Минтяжстрой СССР первостепенное значение придают научной организации труда, изучению и освоению передового опыта, применению передовой технологии сетевых графиков, механизации строительного производства.

Планы НОТ, родившиеся на уральской земле, на заводе Уралхиммаш, взяты на вооружение многими организациями и предприятиями нашего главка. Они охватывают все процессы строительства, начиная от организации рабочего места и труда рабочего до организации управления предприятием и стройкой. Это живое, творческое дело, позволяющее с большей тщательностью обрабатывать каждый трудовой процесс и добиваться наиболее эффективного решения сложнейших вопросов строительного производства.

За первые три года пятилетки производительности труда по Главсредуралстрою повысилась на 20 процентов. Этот рост обусловлен в первую очередь индустриализацией и механизацией строительно-монтажных работ. Уровень сборности в целом по главку достиг 38 процентов, в том числе в промышленном строительстве — 36, в жилищном — 58 процентов.

На наших стройках широко применяются предварительно напряженные железобетонные сборные конструкции. За прошлый год их изготовлено 334 тысячи кубометров — почти треть всего объема. Освоено производство крупноразмерных конструкций для доменной печи в Нижнем Тагиле, горно-обогатительного комбината в Качканаре весом более тридцати тонн. Резко увеличено применение свайных оснований. На важнейших объектах Качканара, Нижнего Тагила, Первоуральска и других строители полностью перешли на металлическую и деревометаллическую инвентарную опалубку, изготовленную из типовых унифицированных деталей. Оборачиваемость такой опалубки от 50 до 100 раз. Во многих трестах перешли на бетонирование в зимнее время с помощью предварительного электроподогрева бетона.

ВНЕДРЕНИЮ НОВОЙ техники, повышению уровня сборности, увеличению механизации мы придаем большое значение. Но искать только здесь резервы роста производительности труда с каждым годом становится все сложнее. Вот почему наше внимание обращено на совершенствование организации труда и управления производством.

Научный подход к решению этих вопросов с помощью планов НОТ внес в нашу работу элементы

организованности, ритма, деловитости и, как следствие, привел к большей трудовой отдаче.

Что у нас проделано в этом отношении?

Прежде всего во всех трестах и управлениях организована диспетчерская служба. Замыкается она на центральном диспетчерском пункте главка. Используются для этого различные виды связи: радиотелефон, телетайп.

В восьми трестах из 28 созданы управления производственно-технической комплектации. Экономическая целесообразность этой новой системы снабжения строков полностью доказана, хотя для совершенствования ее работы предстоит еще многое сделать. Организация комплектации в тресте Уралтяжтрубстрой, например, способствовала не только успешному выполнению плана работ, но и снижению более чем на 10 процентов расходов на транспортные перевозки материалов.

Хорошо себя зарекомендовала за два года служба комплектации на Свердловском домостроительном комбинате. Она позволила полностью перейти на поточное возведение жилых домов. УПТК поставил своими силами и средствами на каждый строящийся объект все изделия и материалы в строго установленных количествах и номенклатуре. Завоз осуществляется по графикам комплектации. Во время монтажа дома доставка отделочных материалов и изделий в пакетах, контейнерах и другой таре производится на этажи, поквартирно и покомнатно. Система комплектных поставок принесла комбинату в 1967 году 53 тысячи рублей экономии, сократила на шесть тысяч человеко-дней трудоемкость работ.

ВАЖНЫМ элементом планов научной организации труда и производства стали сетевые графики. Во многих трестах созданы специ-

ВНИМАНИЕ: СУД ИДЕТ!

Один из рабочих 12 управления (его фамилию теперь называть не стоит) давно был известен в квартале, где он жил, как пьяница и дебошир.

Особенно страдала семья. Напившись, он грубо оскорблял жену, выгонял ее с детьми из дома. Нечего и говорить о том, как это влияло на ребятшек. Дошло до того, что 12-летняя дочь его Таня написала в управление о том, как ведет себя отец дома. Тогда за дело взялся товарищеский суд управления. Председатель суда А. М. Орлов решил подробно разобраться во всем. Он несколько раз ездил в поселок, где жил Танин отец, беседовал с его женой и с соседями. Побывал в школе, где учится Таня, встретился с ее классным руководителем. Жалоба девочки подтвердилась.

Тогда состоялся товарищеский суд. Заседание проходило не в управлении, а прямо на участке, где работал отец Тани, в присутствии всего коллектива. Это само по себе придавало суду большую действенность.

Но многое зависело и от того, как будет проведено заседание, как отнесутся люди и сам виновный к тому, что говорится на суде. Тов. Орлов сумел провести заседание так, что виновному пришлось все время краснеть перед товарищами. Выступали многие и все осуждали дебошира и пьяницу. Все сочувствовали его семье. Каждый старался пробудить в нем совесть, напоминая о долге отца и мужа.

С тех пор прошло много времени, и сейчас можно уверенно сказать, что слова выступавших на суде не прошли мимо цели. Строитель, к которому они были обращены, глубоко прочувствовал осуждение товарищей. Это оказалось для него хорошим уроком.

На общественных началах

Такую же роль сыграл товарищеский суд 12 управления в судьбе двух других семей, которые также могли распасться из-за того, что глава семьи забывал о своих обязанностях, пьянствовал, дебоширил.

В этих случаях также не стоит называть тех, кому пришлось выслушать от товарищей суровые слова осуждения, поскольку теперь оба ведут себя совершенно иначе.

Борьба за сохранение семьи — это одна из основных задач, которые ставит перед собой товарищеский суд 12 управления, и случаев, когда суд помогает человеку осознать свой долг мужа и отца, когда он спасает семью от развала, можно назвать немало.

Но это только одна сторона его деятельности. Понятно, что главная задача суда — борьба за укрепление трудовой дисциплины.

Каждый член суда закреплен за определенным объектом и о всех случаях нарушения дисциплины сообщает председателю. Председатель не дожидается поступления официальных материалов. Узнав о случае нарушения дисциплины, он идет в бригаду, узнает подробности, проводит беседу.

Часто, особенно когда дело касается молодежи, недавно пришедшей из училища, одной беседы оказывается достаточно. Председатель разъясняет молодому строителю, как тот подводит своим поступком товарищей по работе, какой вред причиняет государству. Для такой беседы необходимо, разумеется, знать нарушителя дисциплины, его поведение,

трудолюбие, отношения с людьми. Об этом председателю расскажут бригадир, рабочие, линейные руководители.

Если нарушение совершено не впервые, дело слушается на заседании товарищеского суда. Он собирается не позже чем через 5 дней после поступления материала. Заседание проходит на рабочем месте — после окончания смены, когда легче собрать людей.

В 12 управлении не бывает случаев, когда заседание суда оказывается недостаточно подготовленным. Перед заседанием председатель знакомится с деловыми качествами ответчика, проверяет, как он ведет себя в быту, беседует не только с товарищами по работе, но и с членами семьи, с соседями.

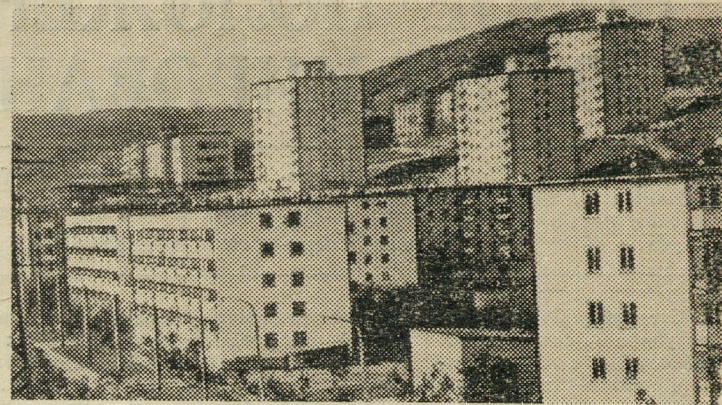
Соблюдаются все условия для правильного решения вопроса. Перед началом заседания привлеченного к товарищескому суду обязательно спрашивают, нет ли у него оснований для отвода кого-либо из членов суда, на заседании каждый присутствующий может высказать свое мнение, внести предложение.

Товарищескому суду уделяет много внимания застройщиком 12 управления, который каждый квартал рассматривает результаты его работы, планирует и анализирует ее, намечает пути к устранению недостатков.

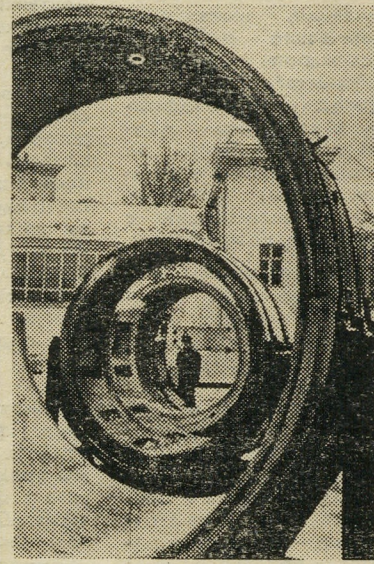
Недостатков остается все меньше. Товарищеский суд, председателем которого является тов. Орлов, давно стал одним из наиболее мощных рычагов в борьбе коллектива за укрепление дисциплины, за соблюдение норм социалистического общежития.

И. ЧЕРВЯЧКОВ,
председатель стройкома
Свердловскхимстроя.

По родной стране



ПРИМОРСКИЙ КРАЙ. На окраине Владивостока вырос пятый микрорайон — один из самых красивых и благоустроенных в городе.



НА СНИМКЕ: новые жилые дома на улице Кутузова в пятом микрорайоне Владивостока.

Фото Ю. Муравина.
Фотохроника ТАСС.

★ ★ ★

МОСКВА. В разделе «Строительство» ВДНХ СССР открыта тематическая выставка «Сооружение подземных коммуникаций закрытым способом», которая знакомит посетителей с механизацией строительства коллекторных тоннелей в городах и на промышленных объектах.

На снимке: сборные железобетонные облицовки коллекторных тоннелей.

РАСТИ ВЫСОТНЫМ

Коллектив 24 управления Уралмашстроя сдал с хорошей оценкой высотный дом ЖСК-126. Хорошо здесь поработали бригады каменщиков т. Ракипова, маляров т. Антипиной, Жуковой, Павловой, плотников т. Гущенко.

Сейчас в этом же районе проспекта Космонавтов бригада каменщиков т. Ракипова ведет кладку другого высотного дома. А транспецстройцы готовят «нуль» для следующего.

Тревожный сигнал

ПРАКТИКА СОРВАНА

Неплохо позанимались в первом полугодии наши учащиеся. Больших успехов добились коллективы 13, 14, 15 и 19 групп. Учащиеся этих групп получили достаточно прочные, глубокие знания и неплохо показали себя на практике.

Но не во всех случаях педагогический коллектив смог добиться хороших результатов. Больше всего недостатков было в проведении практики, поскольку ряд объектов, где она проходила, отличается плохой организацией труда.

Прежде всего это нужно сказать об объ-

ектах 8 управления. Учащиеся 18, 20 и 21 групп были направлены на практику на строительство 9-этажного дома ЖСК-129, который сооружает это управление. И из-за плохой организации труда на объекте ни одна группа не смогла выполнить план практики.

В этом году еще хуже: пять групп отделочников снова должны были проходить практику на объектах 8 управления. Было решено, что учащиеся выйдут на объекты с 15 января. Однако руководители 8 управления не подготовились к приему учащихся, и практика была сорвана.

О недопустимости таких случаев не приходится говорить. Сегодняшний учащийся — это завтрашний строитель, и нельзя с небрежением относиться к его подготовке.

А. КОЛМОГОРОВ,
преподаватель ГПТУ-68.

альные группы сетевого планирования, координирующие действия строителей и субподрядчиков. В прошлом году сетевые графики были разработаны для одиннадцати крупных объектов. Сетевым планированием охвачена вся годовая программа треста Качканаррудстрой. В нынешнем году сетевое планирование и управление решено распространить шире, охватив им все важнейшие объекты.

Существенный раздел плана НОТ — мероприятия по научной организации труда самих рабочих. Зачастую они включаются в комплексные планы НОТ. Например, в прошлом году трест Тагилстрой составил такие планы на сооружение фундаментов доменной печи и воздухонагревателей. В их составе были графики, проекты производства работ, технологические карты и карты трудовых процессов. В результате производительность труда на возведении фундаментов домы, бетонирование которых проведено в полном соответствии с этими планами, повысилась на 37,6 процента, а на сооружении фундаментов воздухонагревателей — на 30,5 процента. Экономическая эффективность от внедрения этих двух планов выразилась в 30 тысяч рублей. Всего за прошлый год на строительстве нижнетагильской домы внедрено 12 планов НОТ, давших тресту Тагилстрой около 100 тысяч рублей экономии и снизивших трудовые затраты на 11.650 человеко-дней.

На этих объектах отличились комплексные бригады В. Худова и А. Диденко. Вообще же можно сказать, что вкус у комплексных бригад к научной организации труда непрерывно растет. Если в 1964 году по планам НОТ работали 20 бригад, насчитывающих в своем составе 860 человек, а экономическая эффективность составила тогда всего 30 тысяч рублей, то в минувшем году по планам НОТ работало почти 700 бригад, или без малого 15 тысяч рабочих. Естественно, и экономический эффект был иной. Он составил 2,6 миллиона рублей.

В ОРГАНИЗАЦИЯХ Главсредуралстроя трудится много замечательных бригад. Назовем одну из них — бригаду заслуженного строителя РСФСР В. Политикова из Первоуральска.

За последние шесть лет она построила без малого сто жилых домов. Бригада давно закончила выполнение своей пятилетки и сейчас работает в счет апреля 1972 года.

Высоких результатов добивается и комплексная бригада П. Забелина из этого же треста. На бетонных работах ежемесячная выработка на человека после внедрения плана НОТ возросла с 500 до 785 рублей.

Бригада Героя Социалистического Труда А. Мурашева из треста Качканаррудстрой, применив метод непрерывной укладки бетона по скользящему графику, вдвое повысила выработку.

Земляные работы на объектах главка выполняют два самостоятельных подразделения: Уралспецстрой и автобазы. Одни роют грунт, другие его вывозят. В Нижнем Тагиле первое управление Уралспецстроя и 6-я автобаза составили план НОТ на выполнение этих работ комплексно-бригадным методом. В единую землеройную бригаду вошли экипажи девяти экскаваторов, пяти бульдозеров и водители 69 автосамосвалов, а также буровики, взрывники и подсобные рабочие. Укрупненную бригаду возглавил опытный машинист экскаватора, ударник коммунистического труда А. Хлебугин. Планом НОТ преследовалась цель — резко повысить использование механизмов как по времени, так и по мощности. Бригада, работая в таком составе на сооружении третьего конвертора, на 25 процентов увеличила выработку. А на строительстве шестой домы она в крайне сжатые сроки вынула 1,2 миллиона кубометров грунта. При этом простой машин уменьшился вдвое, а коэффициент их использования повысился до 0,86.

За последнее время получают распространение комплексные планы, разрабатываемые в целом по подразделению. Так, третий участок шестого управления треста Свердловскпромстрой весь минувший год работал по плану, охватывавшему все основные стороны производственной и хозяйственной деятельности коллектива: планирование, управление, механизацию, материальное обеспечение и т. д. Особенно тщательно были определены меры по повышению производительности труда рабочих.

Предполагалось, что она должна вырасти на 18 процентов. Фактически годовая выработка на рабочем увеличилась с 5.260 до 6.820 рублей, или на 29 процентов.

НА ЭТОТ год руководители треста ставят новую задачу — перевести на работу по комплексному плану НОТ все шестое строительное управление. Хотя, надо сказать, подобные примеры у нас уже есть. По единому плану НОТ работают все строительно-монтажные управления Свердловского домостроительного комбината и его заводское производство. Сущность этого плана — точное изготовление деталей домостроения, точное выполнение нулевых циклов, монтаж домов по часовым графикам с транспортных средств, ведение отделочных работ по циклограммам. При этом за цикл принят этаж дома, все конструкции которого устанавливаются за сутки двумя бригадами и двумя башенными кранами. Кстати сказать, краны не демонтируются, а переходят от одного дома к другому.

Лучшие наши планы научной организации труда и производства демонстрируются сейчас на ВДНХ СССР, в разделе «Строительство».

Наши планы НОТ, однако, охватывают пока только сферу совершенствования труда рабочих. В этом их недостаток, так как в наших трестах и управлениях трудятся большие отряды инженеров, техников, служащих. От них в немалой мере зависит создание условий для эффективного труда всего коллектива.

В качестве первого шага мы начали обучение инженерно-технических работников основам НОТ. Двухмесячные курсы при Уральском политехническом институте закончили уже 150 человек, прошли подготовку при учебных комбинатах 60 мастеров и бригадиров. И, хотя в нынешнем году учеба продолжится, этого все равно недостаточно.

Хотелось, чтобы головные ЦНИИОМТП и ВНИПИ труда побыстрее откликнулись на нужды строителей, помогли своими квалифицированными советами решить эту большую проблему.

С. БАШИЛОВ,
начальник Главсредуралстроя.

НОВОЕ ПОЛОЖЕНИЕ О ПРЕМИРОВАНИИ

Ряд читателей обратились в редакцию с просьбой разъяснить новое положение о премировании. Публикуемая ниже статья главного специ-

алиста Госстроя СССР Г. Грибина дает ответы на интересующие вопросы о премировании.

С октября 1968 года вступило в силу новое положение о премировании работников за ввод в действие производственных мощностей и объектов строительства. В нем нашли отражение некоторые вопросы материального стимулирования, не учтенные прежде, и изменения, связанные с правами социалистического государственного производственного предприятия.

Так, из положения о премировании исключены приложение № 2 «Перечень должностей руководителей, инженерно-технических работников и служащих» и все имевшиеся в тексте ссылки на него.

При определении суммы премии каждой строительной организации, а также распределении фактически полученной от заказчика суммы генераль-

ным подрядчиком надлежит пользоваться инструкцией, утвержденной Госстроем СССР 17 декабря 1965 года № 219.

Руководители строительных организаций, инженерно-технические работники и служащие, перечень должностей которых утверждается руководителем строительной организации, за выполнение квартальных планов работ премируются по согласованию с комитетом профсоюза.

Из общей суммы премии, полученной строительной организацией за ввод в действие объекта строительства (за вычетом суммы премии, выплаченной ей авансом), 30—40 процентов направляется на премирование особо отличившихся рабочих и бригадиров, занятых на строительных работах, в подсобных про-

изводствах, вспомогательных и обслуживающих хозяйствах. На премирование руководителей, инженерно-технических работников и служащих аппарата строительного треста (приравненной организации, пользующейся правами треста), конторы (отдела) материально-технического снабжения, лаборатории, нормативно-исследовательской и машинно-счетной станций; не состоящего на хозяйственном балансе жилищно-коммунального отдела, проектной конторы, занятой разработкой проектов производства работ и других подсобных производств, вспомогательных и обслуживающих хозяйств треста, направляется 10—15 процентов от первоначальной суммы премии за ввод объекта в целом. Остальная часть общей суммы премии направляется на премирование руко-

водящих инженерно-технических работников и служащих участков, управлений, их подсобных производств и хозяйств.

За руководителями организаций сохранено право лишать отдельных работников премий за выполнение квартальных планов, если у них имеются производственные упущения. Перечень таких упущений устанавливается руководителем стройорганизации по согласованию с соответствующим комитетом профсоюза. Лишение или снижение размера премий должно быть оформлено приказом (распоряжением) соответствующего руководителя с обязательным указанием причин и должно производиться только за тот период, в котором было совершено или выявлено упущение в работе.

Прежде в положении о премировании не было разъяснения на тот случай, если работник уволился из организации. Теперь такой пункт имеется. Работникам, проработавшим неполный квартал в связи с призывом в Советскую Армию, переводом на другую работу, поступлением в учебное заведение, переходом на пенсию, увольнением по сокращению штатов и по другим уважительным причинам, а

также вновь поступившим на работу премия за выполнение квартального плана работ выплачивается за фактически отработанное время по истечении отчетного периода.

Премии за ввод в действие объектов выплачиваются работникам, состоящим в списочном составе организации на момент ввода в действие объекта строительства. Тем, кто уволился до сдачи в действие объекта по вышеуказанным причинам, премия может быть выплачена на общем основании. Работникам, уволенным до ввода в действие объекта за нарушение трудовой дисциплины и по другим неуважительным причинам, премия не выплачивается.

И наконец, о максимальных размерах премий. Для каждого работника учитываются только премии, полагающиеся по показателям данного года, независимо от времени их фактической выплаты.

В короткой заметке, разумеется, невозможно перечислить все пункты и параграфы нового положения о премировании. Полностью оно опубликовано в 46-м номере еженедельника «Экономическая газета».

На твою книжечку полку

КИБЕРНЕТИКА НА
УРАЛЬСКИХ ПРЕД-
ПРИЯТИЯХ.

А. Мурзаев.

Объем — 5,3 л.

Цена 27 коп.

В книге обобщается передовой опыт предприятий, научно-исследовательских институтов Среднего Урала по разработке и внедрению кибернетических систем планирования и управления, применению электронно-вычислительных машин и другой современной вычислительной техники.

Книга рассчитана на экономистов, плановиков, технологов, управленческих работников предприятий, на работников научно-исследовательских институтов.

ЧТО ДАЕТ ХОЗЯЙСТВЕННАЯ РЕФОРМА.

И. Бахарев, А. Перков.

Объем 3 л.

Цена 8 коп.

Верх - Исетский металлургический завод одним из первых в Свердловской области был переведен на новую систему планирования и экономического стимулирования. Двухгодичный опыт работы предприятия в новых условиях еще и еще раз свидетельствует о том, какое большое значение имеет для промышленности хозяйственная реформа, какие огромные перспективы она открывает для дальнейшего повышения эффективности производства.

Авторы брошюры — И. Бахарев, главный экономист завода, и А. Перков, заместитель секретаря парткома, — подробно рассказывают о подготовке и проведении хозяйственной реформы, о первых результатах работы предприятия по новому.

Брошюра рассчитана на работников промышленности.

ЛОВЧИЙ

«Ну уж кому господь бог не дал смекалки, ее у него и не будет, может это, конечно, и так, но вот я знал одного...»
(Из разговора).

Наш старенький «газик» долго петлял по лесным и проселочным дорогам, шаря лучами фар ночную тьму. Иногда буксовал на снежных заносах, как привязанный. Мы выходили из кабины, толкали его, упираясь в холодные стальные бока. И так километр за километром. Все бывает в дальних дорогах. На одном из снежных заносов перегрелся и заглох мотор. Как говорят шоферы, искра ушла в колесо, не помогла и пущенная в ход рукоятка. А крутили мы ею до пота, от нас шел пар, как от печки. Машину пришлось бросить прямо в поле.

До ближайшей деревни рукой подать, да вот ночь, темень, поземка метет. У обочины дороги наткнулись на избушку. На ощупь в темноте нашли дверь. Запалили огарок свечи. Вдоль стен неширокие нарты, в углу сложенная из камня небольшая печка, дверка ее давно отпала, отдушника была полна золы. Видно, давно уже не заходил сюда хозяин этого бревенчатого жилища. Было холодно, но когда в печке заиграли, запылали языки пламени, запахло жильем.

На небольшой нетесаный стол стали выкладывать содержимое своих мешков. Наш «завхоз» Степанч был любил

до съестного. Уж где-где, а в его мешке все можно было найти для жизни и, как он говорил сам, для желудка. Не успели мы закусить и пропустить по маленькой с мороза, как огарок свечи блеснул последним светом и погас. В полутьме забегали колесом от печки светящиеся зайчики.

Степанч подошел к печке, достал уголек, прикурил, глубоко затянулся. Присел на нарты от его хилой фигуры застряла в углу огромная глыба. Степанч был бывалым человеком в охотничьей части, его запасу различных охотничьих происшествий не было конца. И вот сейчас мы ждали от него какой-нибудь новой истории. Он подкинул в печь пару поленьев дров, устроился поудобнее и начал:

Охотничьи были

— Если хотите, я расскажу вам про одного человека. Он живет в этих краях. Мы встретились в этой самой избушке полтора десятка лет назад. И зовут его ловчим. Вы можете его, конечно, не знать. Было это примерно в такое же самое время. Ехали мы поохотиться. Непогода застала нас в пути, и мы оказались в этой избушке. Нас встретили приветливо. Вон с тех самых полатей из-за шторки смотрели на нас три пары любопытных мальчишеских глаз. Приветливая хозяйка поставила на стол ведерный самовар. После мороза горячий чай оказался кстати. На наш вопрос, как в этих краях насчет охоты, мальчишки заговорили разом:

— Зайцев полно у Предеинской фермы, недавно видели косулю в деревне. Идем это вечером, луна, светло, а она стоит около дома Пьянковых. Ну а глухари и косачи прямо за околицей.

— Звери и птицы, значит, есть. Ну, а охотники?

— Все приезжие из города знают нашего охотника Ивана и зовут его ловчим.

— А где он сейчас и можно ли его увидеть?

— Как не можно, конечно, можно, — ответила хозяйка, — только он третьего дня уехал на поминки своего крестного, да вот еще не приехал. Видно, на обратном пути завернул к своей Нюрке в Галешово и сидит на печке, потягивает прошлогоднюю рябиновку.

— Мужик как мужик, да вот не повезло ему с хозяйством, так все трезвенник-трезвенник, а как доберется до спиртного, нажрется и спит целыми днями. И все это пошло у него от того, что в детстве ему бог смекалки недодал. Не сидеть же ему на печке, как стал в лета входить, определялся местным егерем. В те самые годы объявились в округе рыси. Заходили ночью в деревню, рвали собак, забирались в курятники и на ферму.

Посоветовались деревенские и кто с ружьем, кто с дубьем решили сделать облаву на них. Выбрали место, обложили зверя, оказался он как в котле, выходного следа нет, все как полагается. Стрелки стали в загон по номерам, Ивана, тогда у него не было еще имени ловчего, вместе с такими, как он, недоделами, послали загонщиком.

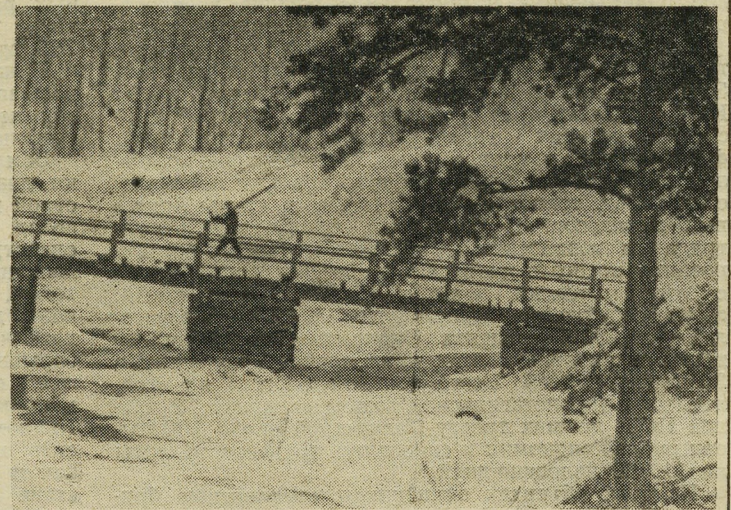
Идет он по лесу, кричит, стучит по деревьям палкой. И получилось как-то неожиданно. Он даже сам до сих пор не может понять, как это он успел.

На одной из просек, около старого заброшенного кордона,

с дерева смотрела на него пара глаз. Кажется, протяни руку — и достанешь. Одно мгновение отделяло его от зверя, стоило только замешкаться на секунду...

Огромные зрачки, оскаленная пасть. Лесная кошка была готова к прыжку. И откуда только взялась смекалка, реакция настоящего охотника! В самый последний момент выстрел его допотопной «крышки» остановил в прыжке хищника. Зверь упал, извиваясь в предсмертной судороге. Иван растерялся от неожиданности, закричал, бросил ружье, хотел бежать, но остановился. Рысь, лежащая у его ног, была мертва. От волнения, казалось, потерял силы, привалился плечом к дереву, схватил полную пригоршню снега, приложил к лицу. Хищник оказался матерым, весил пуда три, не меньше. Иван взвалил зверя на спину и медленно пошел по направлению стрелков.

Олег КАПОРЕЙКО.



Зимний день.

Фото О. Капорейко.

Редактор В. ДВОРЯНОВ.

СВЕРДЛОВСК, УЛ. ПЕРВОМАЙСКАЯ, 60, КОМ. 5.
ТЕЛЕФОН 51-33-45.

НС 19090 Заказ № 1884

ТЕПЕРЬ ШТУКАТУРЫ ДОВОЛЬНЫ

Пневматическая затирочная машинка «С-943» по сравнению с другими наиболее надежна. Но и ей присущи недостатки: вода не разбрызгивается по затираемой поверхности, заливая машинку и руки рабочего. Во-

дьяной кран расположен неудобно: внизу, между рукоятками. Все это снижает производительность труда.

В тресте Челябинградстрой рационализатор Ю. Мишарин усовершенствовал машинку. Из 10-литровой бачка вода по шлангу диаметром 7 миллиметров самотеком поступает к трубке, проходящей через рукоятку, внутрь распылителя. Чтобы смочить затираемую поверхность,

штукатур большим пальцем, не отрывая руки от рукоятки, нажимает впопугу крана, расположенную тут же, на рукоятке.

Отработанный воздух, который прежде не использовался, сейчас поступает через распылитель и отсекающий распыляющую водяную струю и исключая попадание воды на машинку и руки рабочего.

Наш адрес:

Газета выходит в среду и субботу.

Тип. изд-ва «Ур. рабочий»
Свердловск, пр. Ленина, 49.