

# Свердловский Строитель

Пролетарии всех стран, соединяйтесь!

455

НОВОСЕЛИЙ

Только одно седьмое управление домостроительного комбината готовит ввести 6 домов — четыре в Пионерском поселке, два по улице Республиканской на Уралмаше и в Орджоникидзевском совхозе. Всего на 455 квартир. 455 новоселий!

Признанные мастера работают на их отделке — это бригады

Т. Кувариной, Н. Луколина, В. Харыкина, В. Васильцова, Л. Данилова, Н. Кириллова. А это значит, что дома будут сданы в срок.

## К НОВОМУ ГОДУ ГЕНЕРАЛЬНАЯ ПОДГОТОВКА

Щедрый подарок преподнесет горожанам к Новому году трест Свердловскгражданстрой: более 10 домов должны войти в строй.

Сейчас в них идет генеральная подготовка к сдаче. Отделочники работают в зданиях по проспекту Блюхера, на улице 8 Марта, в Юго-Западном районе, по улице Белинского и т. д. И везде, где они трудятся, скоро получит прописку радость новоселий.

## ПОРАДОВАЛИ НОВИНКАМИ

Рационализаторы треста Свердловскгражданстрой за три квартала года внесли 160 предложений, что дало 141,9 тысячи рублей экономии. Это составило 107,4 процента к плану.

Лучшим по рационализаторской работе признано 9 управление. Неплохие результаты у 26 и 14 управлений.

В тресте внедрено изобретение Н. Шепеленко — авторегулятор для растворонасоса.

Интересными новинками порадовали рационализаторы А. Мартаков, К. Лядов, П. Кудашев и другие.

ется и теперь, в частности специализированный участок ремонта и два участка землеройных работ, разделившие свои обязанности по территориальному признаку. Стало ясно, что специализация вполне себя оправдала. По мере роста парка и объема работ прекратились и последние доводы против нее — претензии строительных трестов и управлений, которые прежде имели в своем распоряжении более мощную, чем у других, технику и поэтому первое время испытывали недостаток в ней, особенно в связи с резко возросшим объемом строительномонтажных работ. Сконцентрировав технику в одних руках, удалось увеличить сменность механизмов, наладить своевременный качественный ремонт и т. д. Только за последние четыре года программа

(Окончание на 2 стр.)

№ 95 (2557).

СРЕДА, 18 ДЕКАБРЯ  
1968 г.

Выходит  
с 1942 г.

## Пятилетку — досрочно!

Вслед за монтажниками на дом приходят штукатуры. От них зависит работа маляров, насколько ровно будет положена штукатурка.

В Пионерском поселке трудится бригада Т. Балюконис из 15 управления. Ее бригада не раз занимала первые места в домостроительном комбинате.

НА СНИМКЕ: штукатуры из 15 управления Т. Балюконис, П. Деревянных и А. Лобанова.

Можно часто наблюдать такую картину: этаж за этажом растет новый дом, а в соседний уже въезжают новоселы.

Монтаж и новоселы. В этом видится радость труда, радость жизни.

Для крановщика 21 строительного управления Алексея Рябова закладка фундамента — обычное дело. Скоро там, где он трудится сейчас, поднимется 90-квартирный дом № 27.

— Крановщик-ас, — говорят, в 27 управлении об А. Рябове.

НА СНИМКЕ: А. Рябов.

Фото О. Капорейко.



## С удвоенной энергией

На окраине Химмаша среди уральских сосен выросли корпуса первой очереди больницы комплекса на 420 коек. Лечебница для машиностроителей сооружается коллективом десятого управле-

ния треста Свердловскхимстрой.

Химмашевская больница — пусковой объект этого года. Вот почему бригады отделочников и монтажников трудятся в эти дни с удвоенной энергией.

Тон в работе задают маляры из бригады И. Парунина, кавалера ордена Ленина.

Первая очередь комплекса здоровья будет хорошим подарком строителей к Новому году.

## ТОЛЬКО ХОРОШЕГО КАЧЕСТВА

На уктусском кирпичном заводе «Новострой» закончилась отработка технологии изготовления двухслойного облицовочного кирпича. Обыкновенный красный кирпич стыкуется с трехмиллиметровым фактурным слоем белой глины.

Технологи немало поработали над тем, чтобы подобрать его состав. Дея в том, что после смачивания на лицевом слое изделий появлялись рыжие пятна. Они исчезали только тогда, когда в белую глину стали добавлять 10—12 процентов измельчен-

ного стекла. Полученная таким способом фактура имеет красивый вид, устойчива и сохраняет свои качества при любых климатических условиях. В ноябре завод выпустил первые десять тысяч штук двухслойного облицовочного кирпича.

## ВСЕ КРАНЫ В ОДНИХ РУКАХ

Трест Строймеханизация № 2 самый молодой в нашей системе. Он создан совсем недавно, в этом году. Его задача — ведение больших объемов механизированных работ, содержание и эксплуатация всего парка башенных и автомобильных кранов и другой строительной техники.

Созданный путем объединения управлений механизации № 1 и 2, новый трест, естественно, сохранил все их кадры, машинный парк, ремонтную базу и весь объем работ.

И говоря об истории нового треста, начинать надо, видимо, с созда-

ния в Свердловске специализированной организации, взявшей на себя эксплуатацию и содержание строительной техники, которая до этого находилась в руках многочисленных трестов и управлений, не имевших ни хорошей ремонтной базы, ни возможностей для эффективного использования механизмов.

Такая организация, получившая название управления механизации № 8, была создана в 1956 году. Профиль ее был тот же, что и у теперешнего треста: земляные работы, эксплуатация автокранов на пневмоходу, башенных кранов и т. д.

Начинать надо было с нуля. О ремонтной базе и говорить не приходилось. Машинопрокатные базы располагались по всему городу, в самых случайных местах: в сараях, под навесами и т. д. Только спустя три года удалось получить немного денег, чтобы обнести забором пустую площадку, на которой впоследствии была построена база управления механизации № 1, в том числе ее завод «Ремстроймаш». Управление было разделено на специализированные участки землеройной техники, автокранов и спецавтотранспорта, компрессоров, эксплуатации башенных кранов, их монтажа.

Эта структура не оправдала себя, и спустя некоторое время пришлось искать новые формы.

Уже в 1960 году появилась та организация, которая сохраня-

## НАМ ОТВЕЧАЮТ

«УРОКИ» ЗОЛОТОЙ ОСЕНИ». Под таким заголовком было напечатано письмо физорга третьего управления В. Митина. В письме говорилось, в частности, о недостаточном внимании, которое комсомольская организация третьего управления уделяет спортивной работе.

Как сообщает секретарь комитета ВЛКСМ Свердловскпромстроя тов. Яковлев, опубликованное газетой письмо было обсуждено на заседании комитета. Выявилась несогласованность планов работы секретаря комсомольской организации и физорга третьего управления, которым было предложено устранить этот недостаток.



# ВСЕ КРАНЫ В ОДНИХ РУКАХ

(Окончание.  
Нач. на 1 стр.)

управления механизации № 1 возросла почти вдвое: с 4624 тысяч рублей в 1964 году до 8598 тысяч в 1968 году. Особенно важно, что более быстрыми темпами возросла программа строительного - монтажных (т. е. землеройных, которые управление вело своими силами) работ: с 1842 тысяч в 1964-м до 5313 в 1968 году. Намного увеличился парк машин. В 1964 году в управлении было 64 экскаватора (в том числе с емкостью ковша свыше 35 кубометров — 20). В 1968 году их стало соответственно 98 и 42. Число автокранов увеличилось с 51 до 85, кранов на пневмоходу с 4 до 12, спецмашин с 37 до 65 и т. д. Капитальный и средний ремонты механизмов производились на собственном заводе управления — «Ремстроймаше», что давало возможность намного повысить срок их годности.

Строительство базы продолжается и сейчас. В 1969 году на «Ремстроймаше» должны войти в строй еще два цеха с производствен-

ной площадью в 5900 квадратных метров. Один из них предназначен для ремонта башенных кранов, который до сих пор ведется в очень трудных условиях.

База управления механизации № 1 превратилась в благоустроенную озелененную площадку, для рабочих здесь имеются бытовки с душевыми и раздевалками, столовая. Заканчивается строительство прачечной для спецодежды, сооружается спортивный комплекс. На турбазе «Хрустальная» механизаторы получили свою гостиницу на 40 мест.

В последние годы программа управления механизации № 1 возросла до программы треста. В управлении с штатом в 23 человека работало уже 1300 механизаторов (помимо завода). Несмотря на давно уже внедренную радиодиспетчерскую связь и другие мероприятия, оно становилось трудноуправляемым.

Возникал вопрос об объединении его с управлением механизации

№ 2, которое концентрировало в своих руках башенные краны. Использование ремонтной базы для обоих коллективов давало возможность получить новые преимущества.

Теперь, когда на новой основе, при наличии гораздо более мощного парка машин и условий их правильного содержания, вся техника свердловских строек вновь сконцентрирована в одних руках, создаются условия для более оперативного руководства, для лучшего ее использования и содержания.

Перед трестом Строймеханизация № 2 стоят большие важные задачи. Своевременное обеспечение строителей техникой, выполнение большого объема земляных работ, в том числе на таких важнейших площадках, как стройка нового ВИЗа, — все это потребует от коллектива напряжения всех сил, долгой и упорной работы.

В следующем, 1969 году, объем работ составит 10 900 тысяч рублей, из которых больше половины приходится на земляные работы.

У нас есть все возможности справиться с этой задачей, и нет сомнений, что мы с ней справимся.

**Б. КАГАНОВ,**  
зам. управляющего  
трестом Строймеханизация № 2.

**МОРОЗ** около 40 градусов. На строительной площадке жилого дома Шарташского карьера возникли дополнительные трудности. Нужно спасти от замораживания систему отопления, которая к тому же закончена монтажом частично. Калориферы, нагнетающие теплый воздух внутрь здания, то и дело выходят из строя и гонят холодный. Мерзнет штукатурка. Резко снижается производительность труда. Этого допустить нельзя. Дом пусковой.

Молодой, на вид спокойный, но энергичный прораб Владимир Григорьевич Казанцев решил посоветоваться с рабочими-сантехниками Шайгутдиновым, Столяровым и Чехомовым, что можно сделать, чтобы не останавливать работы, а, наоборот, наверстать ранее упущенное время. Они предложили установить насос для принудительной циркуляции воды, быстрее произвести остекление оконных рам и навеску входных дверей. Насос установили и этим облегчили условия труда. Но тут возникли новые трудности: не хватает стекла, нет шурупов для скобянки, недостаточно плотников. Мозаичники простаивают из-за отсутствия песка, а пескострой рядом, на Шарташском карьере вывозится в отвал!

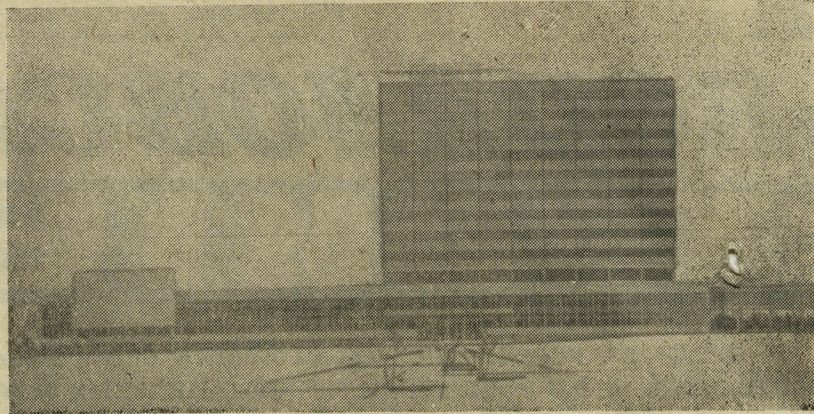
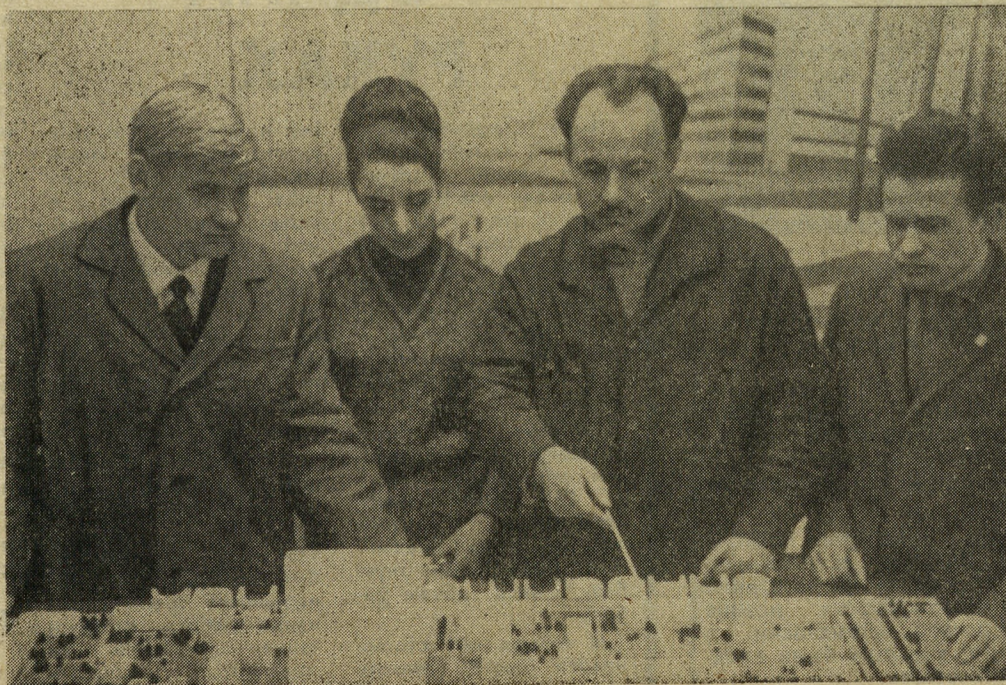
Хорошо трудится бригада сантехников, возглавляемая тов. Шайгутдиновым. Хорошие у него помощники Столяров и Чехомов. Они организовали круглосуточное дежурство, в том числе и в праздничные дни, и, несмотря на жгучие морозы, спасли дом от замораживания.

Большую помощь оказывают руководители Шарташского карьера как материалами, так и рабочей силой. Рабочие Шарташского карьера отработали здесь безвозмездно 1456 часов, выполняя вспомогательные тяжелые работы (тойка калориферов, подножка шлака, разноска ванн и т. д.). Кроме того, с 1 декабря ежедневно работают переданные в распоряжение 26 управления два плотника и в бригаду Шайгутдинова три слесаря-сантехника.

На строительной площадке работает 120 человек, но этого мало. Чтобы подготовить дом к сдаче в установленные сроки, нужна немедленная помощь руководителей Свердловскгражданстроя. От них зависит самое главное — будет ли сдан дом в эксплуатацию.

**М. СУСЛОВ,**  
инженер по подготовке кадров  
Шарташского карьера.

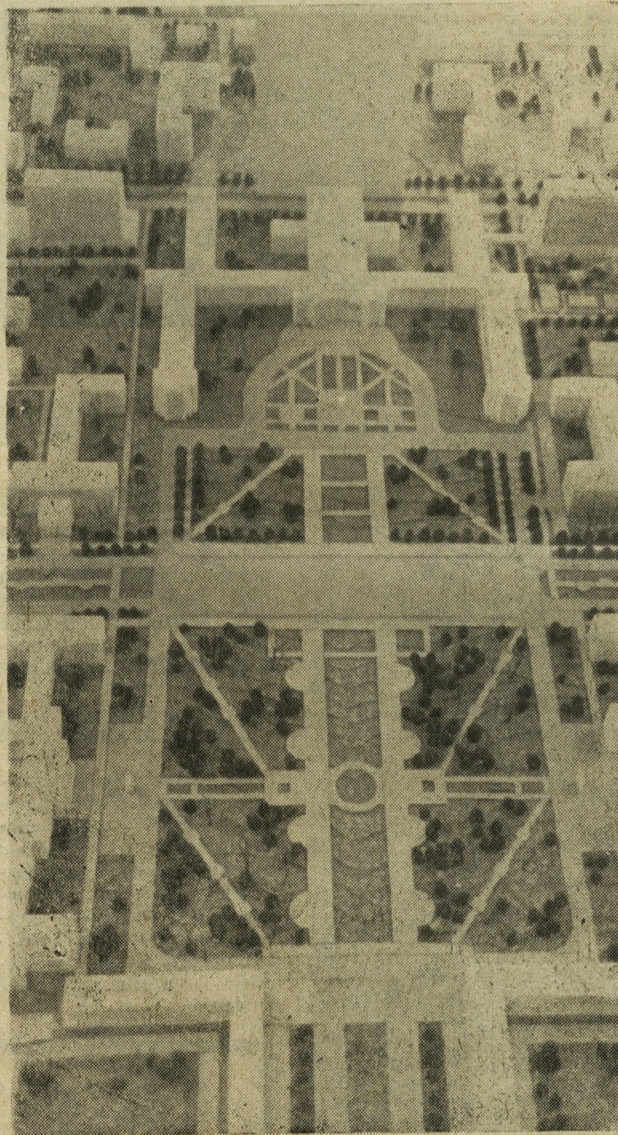
**МОРОЗ—  
НЕ  
ГЛАВНАЯ  
ПОМЕХА**



Дома на Уральской улице.

У архитекторов Свердловска

## ТАМ, ГДЕ НАЧИНАЕТСЯ ПРОСПЕКТ



Каждая улица имеет начало.

Проспект Ленина начинается от Уральского политехнического института.

Давайте забежим вперед, обгоняя время лет на десять, и заглянем на «кухню» архитекторов, посмотрим, каким будет наш проспект.

В связи с большим спросом специалистов в области металлургической промышленности, Министерство высшего и среднего специального образования РСФСР решило организовать факультет цветной металлургии при политехническом институте. Реконструкция студенческого городка начнется со строительства здания этого факультета. Это здание в 13 этажей с повышенной архитектурной отделкой, гранитным цоколем и парапетом.

Совершим экскурсию по его этажам. Начнем с последнего: сантехническое оборудование: вентиляторы, дымоходы, увлажнители воздуха, калориферы, — им предстоит поддерживать микроклимат. Чуть ниже — аудитории с предусмотренными в них звукозаписями, телевидением и кино. Для бытового обслуживания студентов будет четыре буфета и просторные фойе. На стелобате здания — учебные мастерские и лаборатории. К услугам студентов и преподавателей — скоростные лифты.

Галерея соединит учебный корпус с трехзальной столовой. В ней одновременно могут обедать 300 человек.

Кроме учебных кабинетов предусмотрены спортивный и актовый залы.

Вырастет новое здание механического факультета. Старый главный корпус будет отдан под мастерские и лаборатории. Весь этот архитектурный ансамбль будет завершать здание учебного корпуса в 35 этажей. От него и протянется проспект широкой линией до Верх-Исетского завода.

Город камня, зелени, бетона и стали — вот будущее нашего города.

На снимках: фасад вновь спроектированного здания металлургического факультета;

Так будет выглядеть городок студентов и начало проспекта в будущем.

Авторы проекта реконструкции Уральского политехнического института (слева направо): старший архитектор В. ЕСИН, архитектор М. СПАСОВСКАЯ, главный архитектор проекта В. ЗАЙЦЕВ и архитектор В. ЧЕРЕПАНОВ.

Текст и фото  
О. КАПОРЕЙКО.



# ДОМ РАСТЕТ С ФУНДАМЕНТА

Это уже потом над землей поднимутся новые этажи, придут маляры с кистями и красками. А сначала нужно рыть в земле котлованы, монтировать в них тяжелые блоки, копать траншеи, в которые будут уложены трубы и кабели.

Всю эту работу в Свердловском домостроительном комбинате ведет специализированное 20 управление. Для любого крупнопанельного дома, который построен за последнее время в Свердловске, фундаменты укладывали бригады Упорова, Кунщикова, Круглова или другие монтажники этого коллектива. Поскольку нулевки приходят на стройку первыми, сейчас они сооружают фундаменты для домов, которые еще будут монтироваться.

Мы спросили начальника планово-производственного отдела этого управления Семена Иосифовича Бруштина, сколько фундаментов смонтировано в этом году. Цифры оказались очень хорошими. В переводе на 60-квартирные дома, как это принято у домостроителей, к 10 октября было смонтировано 66 фундаментов для жилых зданий плюс восемь под пристройки, где разместятся культурно-бытовые учреждения. Иначе говоря, за 9 месяцев 10 дней нулевки сделали столько же, сколько за весь прошлый год.

— Значит, с большим приростом работаете?

— Наоборот, на убыль идем, — отвечает Семен Иосифович.

Это совсем непонятно.

— А вы не смотрите в целом за год. Поглядите, как по кварталам получается.

Он достает бумаги. И действительно, картина сразу меняется. Рекордным для управления был первый квартал, самые тяжелые холодные месяцы, когда за январь, февраль, март было подготовлено 26 нулей. Казалось бы, при таких темпах за три теплых месяца их можно было подготовить и тридцать. Но нет, цифра, наоборот, уменьшается. За второй квартал домостроители получили только 21 ноль. За третий квартал — 19.

— А в четвертом еще меньше будет: 15—16, — говорит Семен Иосифович.

Итак, нулей с каждым месяцем готовится меньше, а задачи у домостроителей все растут. В новом году они должны будут сдать не 150, как в этом, а 180 тысяч квадратных метров жилья. На каких же фундаментах поднимутся новые дома? Мы обращаемся с этим вопросом к начальнику управления Евгению Ивановичу Буцырину, к его заместителю Борису Васильевичу Тинькачеву.

— Об управлении никто не заботится, — говорит Евгений Иванович. — Все кричат «давай-давай», а помощи нигде нет. В этом году у нас программа 4200 тысяч рублей. Едва справляемся. А на следующий знаете, сколько хотят дать? 8 миллионов! И это при нашей технике!

Евгений Иванович и Семен Иосифович подробно рассказывают о положении. Сейчас управление переживает особенно тяжелые дни. Это связано с переходом на сооружение домов новой серии. Серия, конечно, хорошая. И перешли на нее домостроители довольно быстро. Но прежде работали по циклограмме. Детали подавались на площадку именно тогда, когда они были нужны, и монтировались они прямо с колес. А сейчас на столе главного инженера управления лежат уже два разных графика: график завоза изделий и график монтажа. Причем первый график ежедневно меняется, а в результате второй претерпевает соответствующие изменения. Сегодня нет одних конструкций, завтра других. Особенно плохо с 9-этажными крупнопанельными домами. В этом году для них надо было смонтировать семь фундаментов. Пока ни одного не начали: нет изделий.

Но это только одна сторона вопроса.

— Дела на заводе налаживаются, — говорим мы. — Предположим, вы завтра получите все изделия. Вы сможете их монтировать?

— А чем монтировать? Это у нас самый важный вопрос. Под 9-этажный дом пойдут конструкции весом в 5 тонн и больше. А у нас самый большой монтажный кран на вылете поднимает 3—4 тонны. Появились и новые продольные конструкции. Чтобы их уложить, вылета стрелы не хватает.

— Надо добывать краны, — говорит начальник управления. — Хотя бы обычные башенные. Мы уж готовы сами подкрановые пути устраивать. Только бы дали.

Короче говоря, жаловаться на завод пока не приходится. Конструкций для фундаментов 9-этажных крупнопанельных домов он не выпускает. А если начнет выпускать, их все равно нечем будет монтировать. А 9-этажные дома (не только фундаменты, но и все этажи над ним) должны быть смонтированы уже в следующем году. Где же выход? Пока этого не знает никто.

С техникой в управлении вообще крайне плохо. Считается, что оно имеет девять монтажных кранов. Но это только считается. Нормально работают всего два. Три крана постоянно стоят в ремонте. Остальные — это краны устаревших марок К-102, К-124. Они давно сняты с производства. Промышленность не выпускает для них запчастей.

Экскаваторов в управлении 7 вместо 11, необходимых для выполнения предусмотренных планом работ, бульдозеров 9

вместо 17. Причем экскаваторы все большие. Небольших, типа «Беларусь», совсем нет. Поэтому траншею, которая должна быть шириной в 25 сантиметров, копает экскаватор с емкостью ковша 0,65 кубометра. Получается заколдованный круг. Техники не хватает, а та, что есть, выполняет совершенно ненужную работу, копая траншеи втрое шире, чем следует.

Взять тот же раствор. Постоянно возникает вопрос о том, что нулевки его безбожно перерасходуют. И это действительно так. Раствора на каждый фундамент уходит много больше положенного. Но почему? Раствора нулевкам нужно совсем немного, куда меньше, чем, скажем, каменщикам или штукатурам. За смену монтажники, занятые укладкой фундамента, вряд ли израсходуют его больше, чем кубометр-полтора. А машина привозит по 3,3 кубометра. Весь раствор вываливается на площадку, монтажники берут сколько нужно, а остальное замерзает.

— Разве нельзя его контейнерами возить? — возмущается тов. Бруштин. — Или в утепленном ящике. Разделить такой ящик на несколько секций и повезти раствор сразу на несколько объектов.

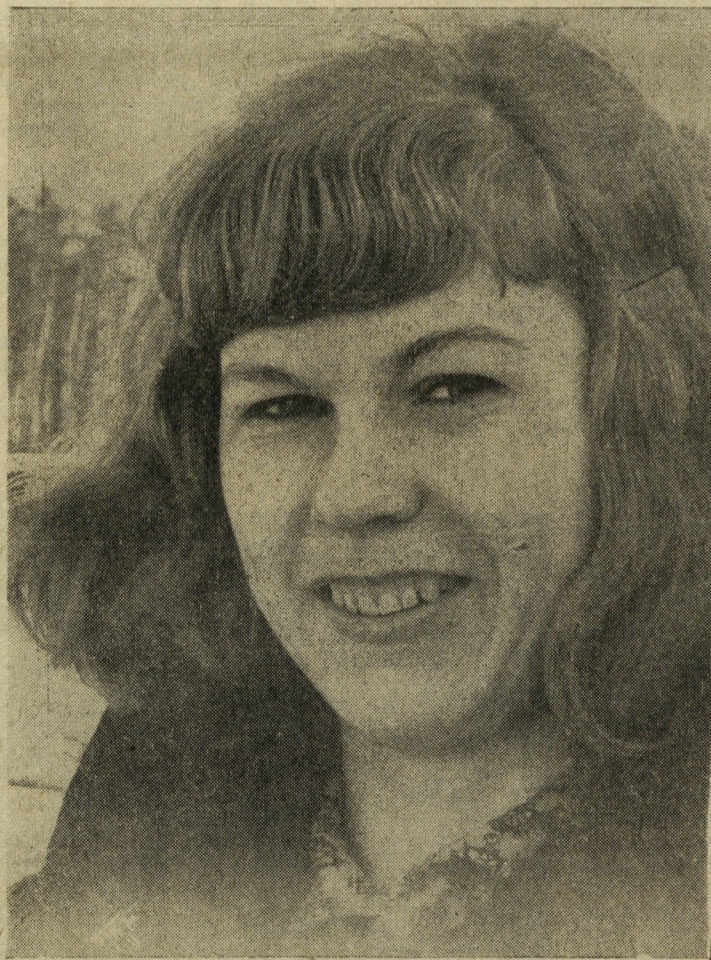
Но решить это так же трудно, как вопрос с экскаваторами.

А сейчас на нулевиков надвигается новая большая беда. Уже в этом году им надо переходить на новый квартал в районе улиц Репина и Татищева, где начинается застройка самого большого микрорайона в Свердловске. Предполагается, что за несколько лет город получит там около миллиона квадратных метров жилья. Сто тысяч из них надо сдать уже в следующем году. Значит, фундаменты надо готовить уже сейчас. Тем более, что до перехода на новое место осталось подготовить всего четыре нуля в районе улицы Трактористов. А на новом месте еще не снесены старые постройки, нет проектов наружных коммуникаций. Уже ясно, что здесь начнется старая история: придется сначала устраивать фундаменты, монтировать здания, а потом, когда наконец появятся проекты, окружать стройку непроходимыми рвами. А как же иначе? Строить все равно надо и, если окс горисполкома не даст чертежи на коммуникации, соорудить их придется позднее.

Мы долго сидим в кабинете, обсуждая дела нулевиков Домостроительного комбината — самого мощного строительного треста Свердловска. Дела, действительно, неважные. И в комбинате, и в главке к управлению относятся так, словно оно выполняет какую-то постороннюю, никому не интересную работу, совсем не так, как к монтажникам или отделочникам.

А дом начинается с фундамента. Этого нельзя забывать. И отсюда, с нуля, начинаются все беды: срывы сроков, перерасходы, брак — словом, все, чего можно избежать, если одинаково внимательно относиться ко всем циклам строительных работ.

А. ЗОРИН.



Зовут — Люба. Фамилия — Вроблевич. Должность — нормировщик в отделе труда и зарплаты районного специализированного монтажного управления треста Уралсантехмонтаж. Год назад Люба окончила Свердловский монтажный техникум, защитила диплом техника-строителя. И хотя она еще совсем недавно работает в управлении, пользуется уважением в коллективе.

Фото О. Капорейко.

## ПРИДЕШЬ ДОМОЙ, МАХНЕШЬ РУКОЙ...

На стройках не всегда еще уделяется должное внимание условиям быта: нет питьевых бачков с кипяченой водой, умывальников, а иногда негде вкусно и сытно пообедать.

Поэтому вдвойне обидно, когда с подобным положением сталкиваешься и в общежитии. В нашем благоустроенном общежитии, что по улице Блюхера, 16а, проживает около 300 девушек-строителей. Придешь домой, а титан не работает, негде взять кипяченой воды. Задумаешь постирать — стоишь часа два-три в очереди.

Особенно плохо с ремонтом электролинии. Иногда по нескольку дней ищешь электромонтера, чтобы дал свет в ком-

наты. Пойдешь в красный уголок, думаешь посмотреть по телевизору хорошие передачи и тут неприятность: телевизор не работает давным-давно.

Конечно многое мы можем сделать сами. Но и коменданту М. Н. Бизиной надо больше заботиться о нас.

Тамара Григорьевна Денисенко часто организует лекции на музыкальные темы, о международном положении, на медицинские темы и т. д. Посмотришь, из 300 человек, живущих в общежитии, на лекцию приходит 10—15. Обидно лектору, обидно воспитателю и нам обидно за нашу неактивность.

Н. ШМАКОВА,

маляр строительного управления № 26.

Любой из материалов, входящих в состав бетона, в два-три раза прочнее конечного продукта. Это не удивительно: никому еще не удавалось уплотнить бетонный конгломерат до первоначальной плотности гранита, кварца или клинкерных материалов. А там, где плотность мала, нельзя рассчитывать на прочность и долговечность.

Почему же бетон нельзя уплотнить? Казалось бы, для этого есть все необходимое. В распоряжении строителей мощные вибраторы, прессы, трамбовки... Оказывается, главный виновник слабости бетона... вода, хотя обойтись без нее невозможно. Обволакивая частицы цемента, песка и других компонентов, она образует упругую пленку, которая, как пружина, отталкивает их друг от друга. И ничем не преодолеть этот «буфер».

Можно, конечно, уменьшить содержание влаги, но тогда вступает в силу другое, не менее неприятное свойство смеси. Бетон становится жестким и уплотняется еще хуже. Чтобы преодолеть заколдованный круг, нужно было изобрести какую-то принципиально новую технологию.

Это удалось сделать профессору Института физической химии Академии наук СССР [Москва, В-17, Ленинский пр., 31] Н. Михайлову, инженеру Г. Хуторцову и технику А. Борисовой. Они предложили всего-навсего поменять очередность операций: сначала отформовать изделие, а потом увлажнить бетонную смесь. Теперь частицам сухого материала вода не мешает сблизиться на сколь угодно малые расстояния. Изделие в форме приобретает небывалую прочность. Но это еще не бетон.

Смесь нужно пропитать водой, однако при этом она набухает, частицы раздвигаются, и все может пойти насмарку. Авторы «сухого» бетона ограничили набухание с помощью простейшего пресса.

На заводе железобетонных изделий № 11 в Москве новым, необычным способом изготовили дорожные плиты и бортовые камни. Предварительные испытания показали, что по прочности, плотности, микроструктуре и долговечности они выгодно отличаются от изделий, оформленных по обычной, «мокрой» технологии. В научно-исследовательском институте Главмосстроя проверили эти образцы на морозостойкость. Они легко выдержали 400 циклов замораживания и оттаивания — в два раза больше, чем предусмотрено ГОСТом для подобных изделий.

Применять новую технологию можно на любом предприятии сборного железобетона и на любой стройплощадке. Главное — нужно позаботиться о хорошем измельчении компонентов и тщательном их уплотнении.

Новый способ бетонирования выгоден не только тем, что он повышает прочность и долговечность изделий. Можно получать также прямую экономию благодаря уменьшению расхода электроэнергии и тепла на производство бетона.



# В ЧЕМ ДУША ДЕРЖИТСЯ

Небольшая деревушка: дома можно по пальцам считать.

По правую сторону деревни огромное поле. Еще не засеянное, оно выглядело уныло. И если смотреть на него, а не на лес, можно подумать, что стоит глубокая осень. Пасмурная погода, мелкий морозящий дождик, полусгнившие копешки соломы, оставленные с прошлого года, и важно расхаживающие между ними по кромке поля вороны...

В тот год стояла бурная весна с большими вешними водами. Солнечные лучи быстро съедали снег, и земля не могла принять в себя такую массу воды. Заговорили шумные ручейки, а мелкие речушки наполнились, набухли от весенней влаги, и их говор было слышно далеко.

В конце деревни в окружении огромных елей виднелась покосившаяся часовня, снег с ее покатою крыши давно уже сошел и она позеленела от свежего мха. Около нее, буквально в нескольких десятках метров — небольшой рубленый домишко. Тремя окнами он смотрел на все окружающее. Изгородь около дома давно уже развалилась. От всех дворовых построек остался сарай, сделай ему окно, и будет второй такой же дом. Ворота давно уже не было, остались одни столбы и во двор хоть на тройке въезжай.

Давно не были мы в этих краях, но охотничья страсть заставила снова посетить старые места. Мы подходили уже к дому, когда распахнулась дверь и по ступенькам крыльца буквально выкатился небольшой мужичок. Он на ходу закидывал на плечо ружьишко. Мы сразу узнали его.

— Здорово, Гриша!

— Здравствуйте. — Он протянул свою маленькую ручонку, которую, наверно, не мыл две недели. У него было маленькое конопатое личико со впалыми щеками и длинным носом. На голове шапка, выдавшая виды, на ногах сапоги, если их так можно было назвать. Голенища сапог почти отделились от нижней части и служили бог знает для чего, а если говорить прямо, они походили на сапоги-чуни. А одежка — «чистый» маскхалат, только пятна были на нем не защитного цвета. Напоминал Гриша огородное пугало. И даже топор, висевший на боку, вызывал улыбку — вспоминался лихой пожарный.

Я смотрел на него, и мне так и хотелось спросить: Гриша, в чем у тебя душа держится, может быть, в одноствольном потрепанном ружьишке или поношенных сапогах?

Уж очень он был легок, казалось, если подует сильный ветер, подхватит его, как былинку, и понесет невесть куда.

— Ну, как охота в этом году, Григорий?

Когда речь заходила об охоте, его лицо сразу преобразилось и сияло и как бы говорило: «У меня все нормально!»

Вскоре мы получили на свои вопросы исчерпывающие ответы:

— У Авдотьего покоса, на горях косачи хорошо токут, третьего дня видел. У Добрынинской делянки, что они рубили в прошлый год, токует пара глухарей. У Каменного Брода видел двух сохатых. Надьсь бегал к дядьке в Ступино, так он мне сказывал, что три хороших косачиных тока отыскал.

Он мог еще много рассказывать: где какая птица, когда что видел. И вообще, страшный говорун, если речь заходит об охоте.

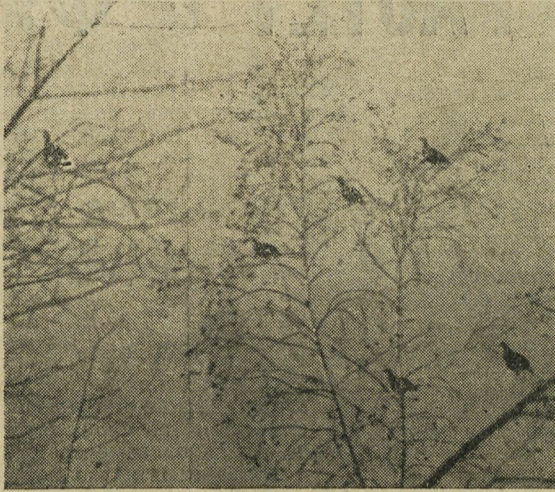
— Давай-ка, Гриша, лучше веди нас в избу.

И пока мы раздевались в просторной горнице, он, возбужденный от встречи с новыми людьми, продолжал рассказывать.

В его охотничьей жизни много было различных смешных и каверзных случаев.

Мать рассказывала о нем: в раннем детстве ему страшно не повезло. Однажды его покойный отец принес целый мешок рыбы. Гриша, предвкушая вкусную уху, хватил на радостях мешок и тут же сел, со страшным душераздирающим криком. Так была получена злополучная неизлечимая грыжа. Парень рос, бежали годы. Мать выменяла на толкучке в городе ружье за мешок картошки. Первая охота с одним патроном.

Было это осенью. Уток на озерах было полным-полно. Особенно чирков. Они шныряли между кочками и в камышах. Ему слишком дорог был этот патрон, долго искал Гриша, где больше уток, затем, превратившись в «невидимку», подкрался настолько близко, что, как говорят, хоть руками бери. Долго лежал между кочек, ожидая, когда утки сплывутся кучнее. Долго целился.



Грохнул долгожданный выстрел. И тут поднялся переполох в водяном царстве: загалдела, закричала болотная тварь. Когда разошелся дым, на пятачке чистой воды покачивались две убитые утки, а третий, подранок, бился между кочек.

Гриша вскочил, из его слабенькой груди вырвался победоносный крик. Не раздеваясь, он бросился к убитым уткам и сразу увяз в болотной жиже по пояс. В мокрой, порванной одежде возвращался он с первой охоты. На боку его висели три утки. Вид у него был как у солдата, который вернулся домой с победой: радости не было конца.

После этой охоты он поехал к своему дяде в соседнюю деревню. Долго его упрасивал, чтобы тот дал ему немного охотничьих припасов. Но дядя был не из щедрых и дал небогато: десяток капсулей, горстку пороха, три уже почти пришедших в негодность раздутых патрона. Ну, а дробь делай сам, сказал он. Затем вывел на крыльцо и указал пинком, двигай, мол, племянничек, больше ничего нет. Сам так начинал.

Гриша был рад и этому. Не шел, а бежал в деревню. Патроны заряжал, считая буквально каждую поршинку, свинца не нашел. Нарубил кусочками медную проволоку и гвозди, которые заменили ему дробь.

Рябчики в ту осень шли на манок. Он сделал его из гусяного пера. И забираясь далеко в ельники, бил птиц нещадно. И они, несмотря на это, шли на голос его манка, как будто считали его своим родным. Все, кто подлетал к нему на выстрел, жестоко поплатились. Они все оказывались в его мешке.

Год за годом Гриша набирался охотничьего опыта. Ему ничего не стоило подкрасться к токующему глухарю, к сидящим на березах косачам. В лесу он был как невидимка. Однажды, подкрадываясь к глухарю, Григорий замер и в таком состоянии пролежал в кустах с полчаса. Все это время на его мешке сидел бурундук, шелушил кедровый орех, часто посвистывая, а скорлупки сыпались за шиворот нашему охотнику.

После удачной охоты Гриша топил баню, долго с наслаждением парился, затем окатывался холодной водой. Потом, сидя в избе около жаркой печки в одном нижнем белье, при свете трехлинейной лампы, ел без хлеба соленые огурцы, прихлебывая с наслаждением из банки клюквенный квас.

Рано утром мы вышли из дома. Солнце вставало из-за леса. Лощины были полны тумана. Минута деревню, мы шли через огромное непаханое поле. Впереди нас просто не шел, а летел Гриша. Так и хотелось ему сказать: «Осторожней, а то душа вылетит».

О. КАПОРЕЙКО.



## «ДОЖИВЕМ ДО ПОНЕДЕЛЬНИКА»

Герои фильма «Доживем до понедельника» — ученики и учителя. Типичные ученики и типичные учителя. Перед нами кадр за кадром проходит жизнь школы как она есть, без прикрас, со всеми ее волнениями, радостями и горестями.

Сегодняшняя школа: школьники, педагоги, их взаимоотношения — эта тема раскрыта в фильме полно и глубоко.

Ученики изображены здесь без идеализации. Они способны сорвать урок, если учитель молод или неопытен. Они способны на любые проделки, проказы, как все дети. Но они уже не дети по своему складу ума, способности мыслить и чувствовать. Каждый — это уже личность, вполне сформировавшаяся, с чувством собственного достоинства. Как же изображены педагоги в фильме?

Учитель истории (арт. В. Тихонов) и учительница русского языка (арт. Меньшикова) — это образцовые преподаватели, способные заинтересовать, зажечь учеников и пользуются с их стороны уважением и любовью. Учительница английского языка (арт. И. Печерникова) — совсем молодая. Это ее первые уроки, первые шаги в трудовой деятельности. И конечно, как всегда в начале жизни, у нее есть трудности. Не сумела она сразу соблюсти дистанцию между собой и учениками, и они забывают, что идет урок, гоняются в классе за вороной. Но стоило учительнице перегнуть палку — закричать на них и выгнать из класса, как они взбунтовались: не явились на занятие. Глубоко переживает она свои ошибки, ищет контакта с учениками, и, наконец, находит. В конце фильма мы верим, что из нее выйдет хорошая учительница.

Очень обаятелен учитель истории в исполнении Тихонова. Внешне сосредоточенный, замкнутый, даже холодный, он очень человечный и чуткий в душе. Это человек незаурядных способностей, большого интеллекта, нежной души.

Но больше всех трогает артистка Меньшикова, исполняющая роль учительницы русского языка. Она сумела показать всю глубину страдания одинокой женской души, ищущей пристанища, но — увы, уже не находящей его.

Исполнение артисткой Меньшиковой роли учительницы русского языка — одна из удач фильма.

Школа. Учитель. Какое большое место занимают они в нашей жизни и какое малое в кинематографе! Можно по пальцам сосчитать интересные фильмы, созданные за последние годы. Поэтому появление на экранах новой картины «Доживем до понедельника», рассказывающей искренне, правдиво о современной школе, можно только приветствовать.

А. ШАЙКИНА,  
инженер.

### ДОРОГИЕ СВЕРДЛОВЧАНЕ!

В канун нового, 1969 года почтамт напоминает о заблаговременной отправке поздравлений и подарков родным, друзьям и знакомым.

Телеграммы удобнее и дешевле отправить с 16 по 20 декабря. В эти дни плата за них в два раза меньше, чем обычно. Телеграммы с указанием срока вручения будут приниматься иногородние — по 23-е, местные — по 29 декабря.

От владельцев квартирных телефонов круглосуточно принимаются телеграммы по телефону 06 с последующей оплатой их на почтамте или в отделениях связи.

В почтамте и отделениях связи имеется большой выбор поздравительных открыток и сувениров.

Подарки можно послать в посылках, бандах, а также деньги на подарки переводами-заказами.

ПОЧТАМТ.

И. о. редактора В. БЕРЕЗОВСКИЙ.

Наш адрес:

СВЕРДЛОВСК, УЛ. ПЕРВО-МАЙСКАЯ, 60, КОМ. 5. ТЕЛЕФОН 51-33-45.

Газета выходит в среду и субботу.

НС 24562. Заказ № 6268.

Тип. изд-ва «Ур. рабочий», Свердловск, пр. Ленина, 49.