



Накануне сдачи

Хорошо потрудились в этом квартале отделочники Свердловскгражданстроя. В июне им предстоит сдавать несколько больших жилых домов в разных районах города.

Ведомственная комиссия уже посетила ряд новых домов и сейчас в них устраня-

ются последние недостатки.

Заканчивается работа в квартирах девятиэтажного дома ЖСК-103 по улице Машиностроителей, 70-квартирного дома № 14 по улице Белореченской и других.

А 54-квартирный дом на улице Шаумяна уже закрыт на замок. Заканчивается благоустройство его участка, после чего дом будет предъявлен государственной комиссии.

РУЧНОЙ ТРУД

УХОДИТ В ОТСТАВКУ

На площадке административного корпуса медицинского института с помощью учебного комбината проведена школа передового опыта по механизации штукатурных работ в бригадах Т. М. Мезянкиной, М. Л. Мухачевой и А. В. Ковалкина.

Основной задачей школы было повышение производительности, которое достигалось заменой ручного труда штукатурными механизированными.

В проведении школы активное участие принял главный механик 16 управления С. М. Нехамкин, подготовивший механизмы и инструменты. Были оборудованы два растворных узла, изготовлены форсунки, пневмозатирочные машины. Получив инструктаж в учебном комбинате, бригадиры обучили

каждого штукатура нанесению обрызга и грунта соплом и использованию пневматической машины для затирки.

Новые методы работы вызвали у штукатуров большой интерес. Правда, у некоторых первое время дело не шло и им помогли более опытные товарищи.

Быстро освоили нанесение обрызга и грунта соплом А. К. Кириллова, М. А. Яговкина, Н. И. Костин и другие. Все штукатурные научились работе пневмозатирочной машиной.

Средняя выработка достигла 14,6 квадратных метра на человека. По сравнению с соответствующим периодом прошлого года это означает рост производительности труда на 70 процентов.

В этом году в Свердловскпромстрое проведены три школы передового опыта, посвященные механизации малярных работ, кладке кирпичных стен, устройству наливных полов. Всего обучено около ста человек.

До конца года мы намерены провести еще шесть школ, обучить на рабочих местах более трехсот человек.

Ф. ШУБАРИН,
инженер по подготовке кадров Свердловскпромстроя.
Г. ТИТОЯ,
старший мастер учебного комбината.

НАМ ОТВЕЧАЮТ

В 26 номере «Свердловского строителя» было опубликовано письмо в редакцию под заголовком «ПРЕМИИ С ФОКУСАМИ».

Редакции ответил начальник 23 управления тов. Уймин. Он сообщил, что строители, принимавшие участие в сооружении клуба совхоза «Искра» Артинского района, действительно, были премированы. Но своевременно получить вознаграждение они не смогли потому, что совхоз задержал перечисление денег. Они поступили в управление только 3 июня, и в этот же день премия была выплачена.

Далее тов. Уймин пишет, что решить вопрос, который поднимался в письме насчет того, чтобы возить рабочих на праздники автобусами из Асбеста в Свердловск и обратно, управление пока, к большому сожалению, не имеет возможности. Что же касается поздравления в адрес бригад штукатуров и маляров, то такая телеграмма была направлена.

Пролетарии всех стран, соединяйтесь!

Свердловский СТРОИТЕЛЬ

ОРГАН УПРАВЛЕНИЯ СВЕРДЛОВСКОГРОСТРОИ И ОБКОМА ПРОФСОЮЗА РАБОЧИХ СТРОИТЕЛЬСТВА И ПРОМЫШЛЕННОСТИ СТРОИТЕЛЬНЫХ МАТЕРИАЛОВ

№ 45 (2507).

СРЕДА, 19 ИЮНЯ 1968 г.

Выходит с 1942 г.

На такой стройке, как новый ВИЗ, нельзя работать вполсилы. Это отлично понимают молодые бетонщики из бригады Владимира Борисовича Максимова. Бригада недаром носит звание коллектива коммунистического труда. Коллектив ВИЗстроя треста Свердловскхимстрой гордится ее успехами. Отлично организовал труд своих товарищей Владимир Борисович. Перевыполнение заданий почти в полтора раза, бережное отношение к материалам, строгая трудовая дисциплина — вот лицо возглавляемого им коллектива.

Фото Г. БОГАТНАЕВА.

ПЕРВЫЕ ПЛАНЫ НОТ на строительные работы в Свердловской области были разработаны в тресте Уралалюминстрой четыре года назад. Вскоре разработкой и внедрением их занялись Свердловский домостроительный комбинат, Тагилстрой, Бокситстрой Свердловскпромстрой и т. д.

Особенности строительных работ и первый опыт по внедрению планов НОТ потребовали «своего» научно-инженерного подхода, «своей» методики. Сущность научной организации труда строителей была изложена в разработанных Главсредуралстроем методических рекомендациях, которые определили основные направления в этой работе. Одновременно с рекомендациями было разработано и утверждено примерное положение о совете НОТ и творческих группах по разработке и внедрению планов.

Всего за период до апреля 1968 года в строительных организациях и на предприятиях Стройиндустрии было составлено 814 планов НОТ, в которых наме-

чено больше 10 тысяч мероприятий с условным экономическим эффектом в семь с лишним миллионов рублей. 14,5 тысячи человек работает в настоящее время на основе научной организации труда. 8,4 тысячи мероприятий уже внедрены, благодаря чему трудовые затраты снижены на

роительного комбината под руководством главного инженера тов. Копылова. То же можно сказать о планах НОТ для четвертого и третьего конвейеров формовочного цеха завода ЖБИ имени Ленинского комсомола, о плане НОТ для третьего участка шестого управления треста Свердловск-

повышение производительности труда на 40—50 процентов при значительном снижении себестоимости.

Вопросы подготовки квалифицированных кадров и обмен опытом по научной организации труда в главе имеют такое же большое значение, как сама разработка планов НОТ. В

по десятидневной программе обучаются инженерно-технические работники и бригадиры. Хорошо зарекомендовали себя межстроечные школы по внедрению планов НОТ на отдельные и комплексные процессы.

К сожалению, есть у нас и такие организации, где эта работа пу-

ной организации труда проводятся только администрацией, без привлечения широкой общественности. Научная организация труда в каждом подразделении должна стать общим делом всего коллектива. Необходимо шире привлекать к этой рабо-

НЕПРЕЛОЖНЫЙ ЗАКОН

◆ НОТ — сегодня главное

600 тысяч человеко-дней и сэкономлено 5,1 миллиона рублей.

В настоящее время творческие группы переходят от составления планов НОТ на отдельные процессы и виды работ к разработке их в целом для объектов, участков, цехов и технологических линий. Вопросы совершенствования труда по всем или нескольким видам работ решаются теперь в комплексе. Примером такого решения является комплексный план НОТ на монтажные и отделочные работы, разработанный группой Свердловского домост-

промстрой и т. д. Внедрение комплексного плана НОТ дало возможность Свердловскому ДСК за три года увеличить на 63 процента объем строительных монтажных работ, в том числе собственными силами — на 90 процентов. Ввод жилой площади за это время возрос с 96 до 152 тысяч квадратных метров в год, а выработка на одного рабочего увеличилась на 40 процентов. В Тагилстрое применение комплексных планов НОТ для бетонных и кровельных работ в промышленном строительстве обеспечило

большинстве вузов учебный план не предусматривает пока глубокого изучения этой проблемы. Поэтому строительным организациям приходится широко использовать все формы массовой пропаганды и обучение работников основам научной организации труда. В учебных комбинатах трестов постоянно проводятся специальные курсы как с отрывом от производства, так и в свободное время. При головном учебном комбинате создан общественный институт НОТ, в котором

цена на самотек, выполняется не в плановом порядке и без привлечения специалистов. Так что по существу все превращается в простой набор организационных мероприятий, иной раз порочащих саму идею научной организации труда.

В некоторых организациях разработкой и внедрением планов НОТ занимается, в основном, общественность, что в корне неправильно. Недопустима и вторая крайность, когда все мероприятия по науч-

те для изучения перспективных проблем и проведения исследований трест Оргтехстрой и нормативно-исследовательские станции.

Научная организация труда на каждой стройке должна стать таким же непреложным законом, как государственный план и проект строящегося объекта.

Н. РЮМИН,
зам. начальника отдела организации труда и заработной платы Главсредуралстроя.



ВНЕДРЕНИЕ ПЛАНОВ НОТ СТАЛО ОДНОЙ ИЗ ГЛАВНЫХ ЗАБОТ ИНЖЕНЕРНО-ТЕХНИЧЕСКИХ РАБОТНИКОВ ПРЕДПРИЯТИИ ПРОМЫШЛЕННОСТИ СТРОИТЕЛЬНОЙ ИНДУСТРИИ.

БОЛЬШАЯ РАБОТА В ЭТОМ НАПРАВЛЕНИИ ПРОВЕДЕНА В СИСТЕМЕ ТРЕСТА СТРОИДЕТАЛЬ № 70, В ЧАСТНОСТИ, НА СВЕРДЛОВСКИХ ЗАВОДАХ ЖЕЛЕЗОБЕТОННЫХ ИЗДЕЛИЙ.

НА СНИМКЕ: ТВОРЧЕСКАЯ БРИГАДА НИЖНЕ-ИСЕТСКОГО ЗАВОДА ЗА РАБОТОЙ.

Фото Г. БОГАТНАЕВА.

Пусковые объекты — в срок!

НА ОТШИБЕ

Поликлиника в Юго-Западном районе — один из важнейших наших объектов.

Она будет частью большого больничного городка из одиннадцати корпусов — главного, инфекционного, терапевтического и т. д.

Но весь больничный городок — дело будущего. А поликлинику наши генподрядчики, строители 4 управления, должны сдавать уже в этом году.

Соответственно был установлен срок окончания каменных работ: конец июля. Позднее, поскольку отделочники высвобождаются раньше, его перенесли на конец июня.

И надо сразу сказать: в эти новые сроки мы никак не уложимся. Возможностей для этого нет.

Во-первых, график составлен в расчете на 35 каменщиков. А работают на объекте 22—23 человека. Это отличные мастера своего дела, добросовестные трудолюбивые люди — кто же в тресте не знает бригаду Василия Алексеевича Никонова! — свои задания они выполняют на 140—150 процентов, но их слишком мало для того, чтобы закончить объект на месяц раньше.

И дело не только в каменщиках.

Из рук вон плохо обеспечивают нас кирпичом. По графику в день — а работа идет в две смены — мы должны давать 40 кубометров кладки. Это значит, в день надо укладывать 15—20 тысяч штук кирпича. А привозят в день 5—6, самое большее — 10 тысяч. Строится городок на отшибе, у самого леса, дороги здесь никуда не годятся и, понятно, ездить к нам

никто не хочет. Только одним и выходим из положения: принимаем кирпич по субботам и воскресеньям.

Из-за бездорожья мы долгое время оставались без необходимого крана. Привезли его еще в апреле, но больше половины месяца он лежал на путях: не было подъездов.

Теперь, правда, кран смонтирован, но время потеряно. По графику мы должны были уже закончить третий этаж, а нам остается на нем еще кубометров двести кладки выполнить. Т. е. работы, при самых хороших условиях, больше чем на неделю.

На одном крыле, правда, каменщики уже кладут четвертый этаж, но внизу, на втором и третьем этажах остаются незаполненные лестничные клетки. Нижне-Исетский завод не выпускает запроектированных лестничных площадок размером 28×13. Сегодня площадки привезли, но не проектные, размером 30×15.

Так что, как видите, внимания этому объекту уделяется не слишком много, хотя сроки нам все укорачивают и сдаваться поликлиника должна в этом году.

С чертежами здесь тоже неладно. Строительная часть выдана, она у нас есть, а проекты на вентиляцию, на отопление еще не готовы. И готовить для сантехников отверстия в стенах мы не можем. Бить их придется потом, хорошо еще, если до штукатурки.

Но самое трудное — это связь.

Находимся на самом краю Юго-Западного района, в основном бору, и до ближайшего телефона бежать два с половиной километра. Я уж не говорю о том, как трудно связаться с заводом, с управлением, договариваться насчет машин, которые должны везти рабочих в столовую и т. д. Ну, а если несчастный случай? Бежать за два с половиной километра вызывать «скорую помощь»?

Говорилось об этом уже везде, все соглашались, что без телефона нельзя, все обещают, а телефона нет.

Необходимо, чтобы эти вопросы были решены в самое ближайшее время и чтобы руководители Гражданстроя и Свердловскгорстроя серьезно занялись поликлиникой — важным сдаточным объектом этого года, необходимым населению Юго-Запада.

В. МАЗЕИН,
прораб 14 управления.

ДЛЯ СТРОЕК СТРАНЫ

Совет Министров СССР принял постановление о мерах по развитию промышленности строительных материалов в 1968—1970 годах.

В постановлении отмечается, что производство этих материалов за последние годы значительно возросло. Однако уровень развития промышленности строительных материалов, в особенности уровень производства стеновых, кровельных и отделочных строительных материалов, отстает от потребности народного хозяйства.

Правительство обязало соответствующие министерства и Советы Министров союзных республик принять неотложные меры к ликвидации отставания в сооружении предприятий строительных материалов и обеспечить безусловное выполнение планов 1968—1970 годов и заданий, предусмотренных настоящим постановлением, по производству стеновых, эффективных отделочных и других строительных материалов, санитарного оборудования и вводу в действие мощностей в промышленности строительных материалов. Значительно расширяется выпуск лицевого кирпича для наружной и внутренней отделки зданий.

Даны также задания по укреплению машиностроительной базы этой отрасли. Намечены меры по созданию новых высокопроизводительных линий, агрегатов и машин, предназначенных для выпуска строительных материалов.

Для улучшения бытового обслуживания работников этой отрасли, занятых на предприятиях, расположенных вдали от городов и крупных населенных пунктов, Госплану СССР, Советам Министров союзных республик, министерствам и ведомствам СССР поручено предусматривать в годовых планах выделение для этих предприятий капитальных вложений в необходимых размерах. Предприятия Министерства промышленности строительных материалов получат в 1968—1970 годах большие средства на сооружение жилых домов.

Совет Министров СССР обязал планирующие организации при разработке проекта народнохозяйственного плана на 1971—1975 годы предусмотреть ускоренное развитие промышленности строительства современных эффективных материалов, с тем чтобы обеспечить полное удовлетворение потребностей капитального строительства, а также населения в этих материалах и изделиях.

НОВЫЙ МЕТОД ОСВОЕН

Бригада Я. Галулина из 24 управления ведет кладку производственного корпуса в районе Сортировки.

Проект предусматривает декоративную облицовку здания силикатным кирпичом по методу липецких строителей. Бригада и раньше пыталась овладеть этой кладкой, но получалось неважно.

Теперь метод освоен. Норму бригада выполняет уже на 110—115 процентов. Правда, надо сказать, что если бы завод железобетонных изделий Уралмашстроя изготовлял раствор на обогащенном песке, выработка возросла бы еще и намного улучшилось бы качество облицовки.

Бригада взяла обязательства прийти к Дню строителя с еще лучшими показателями.

Я. ГРИНЬ,

член общественной редколлегии «Свердловского строителя».

НА СНИМКЕ: каменщики бригады Я. Г. Галулина.



ПРЕДЛАГАЮТ рационализаторы

В 35 раз выше

обычного

Главный механик шестого управления А. И. Николаев сконструировал и изготовил мозаично-шлифовальную машину на базе трактора Т-40 с шириной захвата 1600 мм. Машина шлифует до 700 квадратных метров в смену. Она может применяться при больших объемах работ в одноэтажных промышленных зданиях. Машину обслуживает один человек. Устройство ее просто, управление удобно.

Производительность ее в 35 раз выше, чем у применяемых в настоящее время мозаично-шлифовальных машин, обрабатывающих за смену до 19 квадратных метров поверхности. Применение новой машины дает экономии 20 копеек на каждый квадратный метр пола.

ЛЕСА

передвигаются

Для отделочных работ на фасадах промышленных зданий плотник 6 управления А. И. Карпенко предложил конструкцию подвесных лесов, перекатываемых с помощью роликов по стене.

Подвесные передвижные леса состоят из трех рам, выполненных из уголка 35×35 мм. Рамы соединяются между собой продольными связями из уголка длиной 2 метра с крючками на концах. По поперечинам рам устраивается настил из деревянных щитов толщиной 40 мм. В целях безопасности подвесные леса наверху крепятся тросами — оттяжками к стойкам фонаря.

Для передвижения лесов в новом положении трос снимают. Конструкции лесов перекатывают вручную на трех роликах по направляющему уголку 35×35 мм, прикрепленному к доске, уложенной по парапету.

Эти леса применяются в 6 управлениях при остеклении, малярных работах, оштукатуривании откосов, установке оконных блоков и др.



УЧАСТВУЙТЕ В КОНКУРСЕ

Назрела необходимость создать для производственных зданий экономичные индустриальные конструкции стальных стеновых переплетов и механизмов открывания к ним, обладающие высокими эксплуатационными и эстетическими качествами.

С этой целью Госстрой СССР проводит совместно с Центральным правлением Научно-технического общества строительной индустрии и Союзом архитекторов СССР открытый конкурс на разра-

Не сад, а склад

В детском саду нашего седьмого управления к детям все относится хорошо: и няни, и воспитатели. Все, кроме руководителей управления, которые тоже должны заботиться о садике и о детях.

Три года существует наш детский сад, и все это время мы ждем, когда, наконец, будет оборудован его участок.

Вокруг помещения сплошные ямы, валяется какой-то строительный материал, стоят недостроенные веранды. За все время сюда ни разу не завозили даже песок для игр. Песочницы сгнили, их пришлось заменить. На всем участке нет ни одной скамеечки, где дети могли бы отдохнуть. Забор штабелем лежит на участке и скоро сгниет, так же, как и песочницы. Ставить его никто не собирается.

В общем, это не детский сад, а какой-то захламленный склад.

И заниматься благоустройством участка никто, видно, даже не собирается.

МИХАЛЕВА, КОРОСТЕЛЕВ, КУЗЬМИН, КУЗЬМИНА, БЛОХИНА, ЖДАНОВА, КУЗНЕЦОВА, СКРЯБИНА, ЗЫРЯНОВА, УЛЬЯНОВА, БРЯНЦЕВА, всего 54 подписи.

ботку технических решений указанных конструкций.

В конкурсе могут участвовать как отдельные лица, так и группы. Предложения, разработанные организациями, не принимаются к рассмотрению.

За лучшие технические решения установлены следующие премии: одна первая в 700 рублей, две вторые по 500 рублей, три третьи по 300 рублей и пять поощрительных премий в размере 150 рублей каждая.

Конкурсные технические решения должны быть представлены под девизом в ЦНИИпроектстальконструкция Госстроя СССР до 15 сентября текущего года.

Решение по итогам конкурса будет принято жюри не позднее 15 ноября 1968 года.

Запросы по программе и условиям конкурса направлять письменно до первого июля по адресу: Москва, В-465, Новые Черемушки, квартал 28, корпус 2, ЦНИИпроектстальконструкция, на имя ответственного секретаря жюри.

МНЕ СВЕРХУ ВИДНО ВСЕ

Мария Сергеевна Полуянова училась в то трудное время, когда не хватало учебников, мало было преподавателей и зимой приходилось сидеть за партой в теплой одежде.

А потом, двадцать лет назад, — первая ее стройка. Частица ее труда есть во многих свердловских зданиях. Вскоре она становится бригадиром. Вечерами учится на курсах машинистов башенных кранов. Ей нравится смотреть с высоты на ставший родным уральский город, на раскинувшиеся вокруг стройки. Двенадцать лет прошло с тех пор, как Мария Сергеевна впервые поднялась в кабину башенного крана.

С первого дня она точно и строго соблюдает правила эксплуатации крана и техники безопасности, а это, понятно, не всегда нравится прорабам, на объектах которых она работает. Но Мария Сергеевна всегда остается принципиальной.

Зато когда строители нуждаются в ее помощи, она непременно поможет. Часто то в праздничные, то в выходные дни выходит она на разгрузку вагонов, всегда стремится сделать больше подъемов, принести побольше пользы товарищам.

И. СЕРГЕЕВ,

рабочий деревообрабатывающего завода.

САМЫЙ БОЛЬШОЙ КОМИССИОННЫЙ

По улице Луначарского в новом доме, рядом с магазином «Восход», оборудуется комиссионный магазин. Строители приступают к окраске, стеклят витражи. В июне рабочие должны покинуть магазин, а в июле его намечено открыть. Это будет самый крупный в городе комиссионный магазин. Обслуживать свердловчан в нем будут 30—40 продавцов.

ПРИШЛИТЕ САЧОК...

Весь год не казался таким долгим, как эта неделя. Путевка в лагерь была уже на руках, и вдруг: «В связи с похолоданием выезд временно откладывается». Легко сказать: откладывается. Ты уже все подготовил, купил новый сачок, банку под жуков вон какую достал. Приходится с грустью прятать все это богатство на целую неделю.

А сегодня солнце. И отъезд в лагерь. Скорее на себя белую рубашку, испанку, красный галстук. На площади, откуда отправляются автобусы, уже полно народу. Сзади родители несут твой чемодан. И чего беспокоятся? Ты и сам не маленький. Это несколько дней назад ты учился в начальной школе, носил ранец за плечами, чтобы, упаси бог, не искривился позвоночник. А теперь ты уже пятиклассник.

Потом ожидание, смех, суета, напутствия родителей. И громкое: «По автобусам!». Колонна вытянулась вдоль всей улицы. И распоряжается ею даже не старшина, а сам подполковник милиции.

В лагерь приехали, окончательно разбились на отряды. Вожатая спрашивает: «Кто первый раз в лагере? Поднимите руку». Взлетает десяток рук. Ты снисходительно поглядываешь на новичков. «Кто вто-



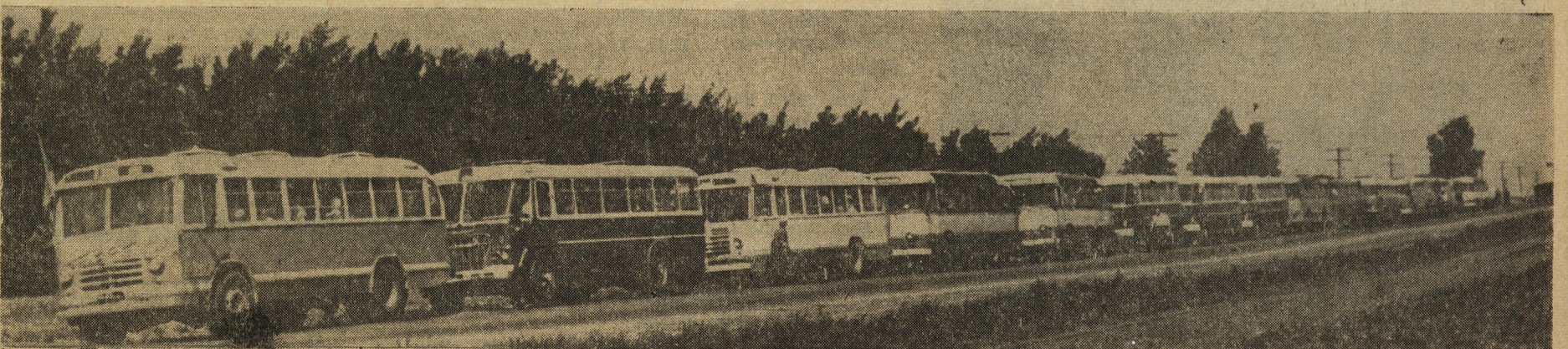
рой раз?». И опять ты не шелохнешься. Только на четвертый раз выско и гордо поднимаешь руку.

Лагерь в самом лесу. Все лето ты будешь дышать густым хвойным воздухом, загорить до черноты. Эта речка знакома тебе до каждого изгиба. Ты помнишь, под какими камнями живут раки. У тебя есть заветная поляна, на которой земляники каждый год красным-красно, и старый пенек, на

котором прошлым летом поймал ящерицу.

Вскоре из дому придет письмо. На конверте тот же адрес: «Пионерский лагерь имени Павлика Морозова треста Свердловскпромстрой» — твой отец строитель. Закусив язык от усердия, ты будешь старательно выводить: «Сломался сачок. Пришлите новый». Только теперь уже без ошибок, не как в первом классе.

В. ГЛАЗЫРИН.
Фото автора.



● КАЛЕЙДОСКОП
ФАКТОВ

Рекорд
абсурдности

На Западе модными стали «рекорды»... абсурдности. Это дает возможность стать хоть ненадолго, но все же знаменитым. Вот, например, некий Петер Шелл из Мюнхена сумел пробыть непрерывно под душем 168 часов. А уроженец Буэнос-Айреса Альберто Агуэро побил рекорд филиппинца Фурухаши и проплавал в воде со связанными руками 32 часа и 37 минут. Джон Масис, житель Бельгии, решил доказать необычную силу и крепость своих зубов. Он умудрился проглотить трамвай зубами за веревку на три метра.

«Рекорд» есть. А польза? Тоже. Но для кого? Фирма, выпускающая зубную пасту, теперь в качестве рекламы своего товара использует имя Масиса!

Бульдозер
работает
на морском
дне

Эта «дорожная» машина сконструирована в Японии. Необычный бульдозер, предназначенный для работ при строительстве портов и каналов, естественно, как корабль имеет водоизмещение почти 600 тонн. Бульдозер вооружен десятиметровым отвалом, которым он может выровнять площадку на глубине около 18 метров. Приводят в движение бульдозер два дизеля мощностью в 1100 лошадиных сил.

Амнистия
читателям

Одна из библиотек города Чикаго «амнистировала» своих небрежных читателей, объявив, что не будет применять санкции к тем лицам, которые вернут книги, задержанные на долгий срок. Результат оказался неожиданным: в первый же день в библиотеку было возвращено 8 тысяч книг, часть которых была взята еще в 1934 году.



Глазами
объектива

Чтобы снять токующего глухаря, потребовалось не день и не месяц. Каждую весну я сидел на глухариных токах с желанием сделать заветный снимок. За это время мои товарищи по охоте отстреляли по два десятка птиц. А мне чертовски не везло. То погода выкинет номер, то браконьер помешает, то сам оплошаешь. И вот, наконец, лесной красавец у меня на столе.

Зато этого молодца снять было нетрудно. Кот большой лакомка. Уморительно смотреть, как этот попрошайка ходит по пятам, если знает, что в доме есть рыба. По его глазам сейчас видно: чует кот поживу.

О. КАПОРЕЙКО.
Фото автора.

СНАБЖЕНЦЫ НА АУДИЕНЦИИ

● Фельетон

С ДАВНИХ пор принято считать, что снабженец — самая заметная на предприятной фигура. В воображении рисуются безграничные диагональные галифе, приплюснутые от телефонной трубки уши и решительная походка человека, способного на все.

Про таких людей говорят, что они не задумываясь ринутся сквозь огонь или воду, чтобы достать позарез нужные предприятию дефицитные медные трубы. Так сказать, сплав высоких деловых качеств с железобетонными нервами.

Увы, с некоторых пор со снабженцем стало твориться что-то непонятное. Снабженец пошел не тот. Нервный уж очень. Чуть что — и в амбицию.

Одни объясняют эту странную метаморфозу возросшим масштабом деятельности, другие — резким климатическим колебанием, третьи вообще сочиняют всякие небылицы. И никто толком не может решить вопрос: почему изнервничался современный работник отдела снабжения?

В управлении Свердловскгорстрой стоял обычный производственный очереди тарахтели пишущие машинки. Где-то громко стучали кулаком по столу. Мимо меня,

шелестя бумагами, мчался бурный человеческий поток.

— Скажите, пожалуйста...

— Прямо по коридору!

— Простите...

— Дальше!

— Всем было некогда.

Все куда-то спешили.

Изловчившись, я судорожно ухватил за галстук какого-то взъерошенного человека с мрачным лицом.

— Позвольте! — завопил он. — У меня нервы...

Я хотел узнать у мрачной личности, где находится кабинет начальника отдела снабжения Александра Марковича Пинхасика, — и больше ничего. Но мрачная личность сделала неожиданную рывок и, оставив мне свой галстук, рысью понеслась по коридору.

По всему было видно, что без хитрости тут не обойтись. Зажав под мышкой папку, я деловито загрусил навстречу какому-то грустному субъекту.

— Иду к Александру Марковичу, — поравнявшись с ним, небрежно бросил я.

— А я оттуда, — грустно отозвался тот.

— Кстати, — схватив его за рукав, спросил я, — где его кабинет?

Грустный субъект нервно передернул плечами и почтительно показал на массивную дверь.

В тот момент, когда я потянул за ручку, дверь распахнулась, и из кабинета, пошатываясь от усталости, вышел начальник отдела снабжения управления механизации № 2 Андрей Спиридонович Пагер.

Вслед ему неслось: — Вон отсюда!!! С тобой разговаривать!!!!

Я ощутил прилив нездорового любопытства:

— Суров?

— Какое там суров, —

махнул рукой бледный как полотно снабженец. — Настоящее извержение вулкана. Землетрясение.

Он вытер выступивший на лице пот и добавил:

— Ну, хорошо. Допустим, что труб, троса и пиломатериалов в наличии не имеется. Может быть, и резины для машин нет. Но при чем тут мои родители?! Зачем цензурная брань?! Сколько раз я давал себе слово не переступать порог этого кабинета! А ради чего, собственно, стараешься? Ради интересов производства. А меня, как мальчишку...

На пол падали густые, как цементный раствор, слезы.

Чтобы окончательно прояснить смысл снабженческих слез, я встретился с начальником отдела снабжения треста Уралтрансспецстрой Геннадием Дмитриевичем Зотовым.

Зотовым.

Зотовым.

Зотовым.

Зотовым.

Зотовым.

Зотовым.

Зотовым.

Зотовым.

Зотовым.

Зотовым.

Зотовым.

Зотовым.

— Да... — задумчиво сказал он. — Давньенко я не был в Свердловскгорстрое... Как там, все по-старому?

— Все по-старому.

— И этот, как его...

— Отдел снабжения?

— Да-да. Все еще существует?

— Существует.

Во главе с Александром Марковичем.

— Не хожу я туда, — потускнел как-то Геннадий Дмитриевич. — И никогда не пойду. Нехорошо, конечно, получается. Задача-то одинаковые решаем... Но сами подумайте, разве так можно руководить? Хотя и говорят, что у нашего брата железная закалка, но всему есть предел. Нет, к Пинхасику я больше не хожу. Нервы надо беречь...

На днях я вновь побывал в Свердловскгорстрое. Как и в первый раз, мимо меня, шелестя бумагами, мчался бурный человеческий поток. Стрекотали пишущие машинки. Было слышно, как в своем кабинете Александр Маркович Пинхасик громко стучал по столу, «беседуя» с нижестоящим снабженцем.

Г. ТКАЧЕВ,
студент Госуниверситета.

ВМЕСТО ИЗВЕСТИ

Получить хороший раствор при частичной или полной замене в нем извести позволяют органические пластификаторы, такие как мылонафт или отходы соапстока, представляющие собой сметанообразную массу. Их следует применять в виде водной эмульсии, получаемой при растворении их в воде, нагретой до 90 градусов.

Кладочные растворы, в которых известь заменена отходами соапстока, имеют достаточную пластичность и прочность, не расслаиваются. Одна тонна соапстока, содержащая 9 процентов жиров, заменяет 5 тонн комовой извести.

Цементные растворы, в которых полностью заменена известь, можно применять в летних условиях, а при зимней кладке

нужно методом замораживания сохранять в них 50 процентов извести.

Экономия извести для кладочных растворов, заводы смогут давать более качественные штукатурные растворы. Кроме того, технология приготовления водной эмульсии из отходов соапстока более проста, чем гашение извести в тесто.

В настоящее время лаборатория подбирает составы растворов на все марки и разрабатывает рекомендации по их применению.

Отходы соапстока имеются в достаточном количестве на Свердловском жиркомбинате. Задача заводов — применить их в дело.

М. КУЧЕРОВА,
зам. начальника
центральной
лаборатории.

Постоянное освещение ускоряет рост деревьев

К такому выводу пришли канадские ученые, установившие, что, продлив «дневное освещение», можно значительно ускорить рост деревьев. Влияние дополнительного света в садоводстве уже давно исследовано и оценено, однако в лесном хозяйстве им почти не занимались.

Между тем, оказалось, что постоянный свет способствует успешному прорастанию семян и более интенсивному их росту. Березы благодаря искусственному освещению за один год достигли высоты около 3,6 метра. Даже медленно растущая ель за два с половиной года, достигла метра, подвергаясь воздействию искусственного света в оранжевом спектре.

От дополнительного ночного освещения отказываются за две недели до наступления холодов, чтобы вовремя прекратить рост и предупредить повреждение деревьев от морозов.

Редактор В. ДВОРЯНОВ.

Наш адрес:

СВЕРДЛОВСК, УЛ. ПЕРВОМАЙСКАЯ, 60, КОМН. 5.
ТЕЛЕФОН 51-33-45.

Газета выходит в среду и субботу.

НС 17168. Заказ № 3700.