

# Свердловский СТРОИТЕЛЬ

ОРГАН УПРАВЛЕНИЯ СВЕРДЛОВСКОГО СТРОИТЕЛЬСТВА И ПРОМЫШЛЕННОСТИ И ОБКОМА ПРОФСОЮЗА РАБОЧИХ СТРОИТЕЛЬНЫХ МАТЕРИАЛОВ

№ 44 (2506).

СУББОТА, 15 ИЮНЯ  
1968 г.

Выходит  
с 1942 г.



ДЕНЬ  
СТРОИТЕЛЯ  
ВСТРЕЧАТЬ  
ПО-УДАРНОМУ

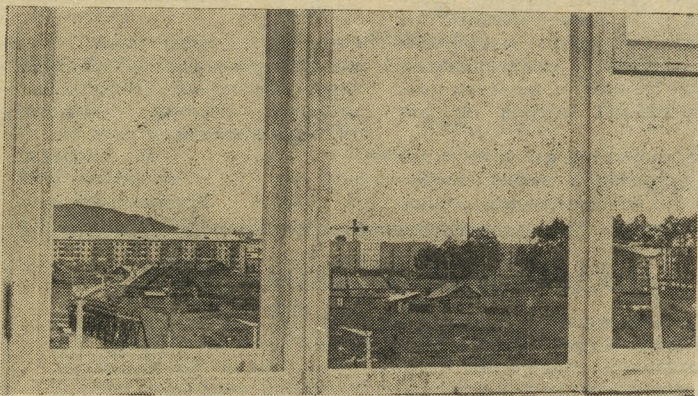
## ЗА ИСЕТЬЮ-РЕКОЙ...

ХОРОШИИ ПОДАРОК СДЕЛАЛИ СТРОИТЕЛИ УЧАЩИМСЯ ПРОФЕССИОНАЛЬНО-ТЕХНИЧЕСКОГО УЧИЛИЩА № 24. НЕДАВНО У РЕКИ ИСЕТЬ ПОЯВИЛОСЬ НОВОЕ СООРУЖЕНИЕ — УЧЕБНЫЙ КОРПУС. РЯДОМ С НИМ — ПРЕКРАСНОЕ УЮТНОЕ ОБЩЕЖИТИЕ.

С КАЖДЫМ ГОДОМ ВСЕ БОЛЬШЕ МОЛОДЕЖИ СТРЕМИТСЯ ПОЛУЧИТЬ В ЭТОМ УЧИЛИЩЕ ПРОФЕССИЮ СТРОИТЕЛЯ. И НЕ УДИВИТЕЛЬНО, ЧТО ПО СОСЕДСТВУ С ПЕРВЫМ ПОДНИМАЕТСЯ ВТОРОЙ КОРПУС ОБЩЕЖИТИЯ. В НЕМ ДОЛЖНЫ ПОСЕЛИТЬСЯ РЕБЯТА И ДЕВЧАТА НЕШЕГЕ НАБОРА. КЛАДКУ ЗДАНИЯ НАДО ЗАВЕРШИТЬ В ИЮНЕ, А ВВЕСТИ В ЭКСПЛУАТАЦИЮ ЕГО К СЕНТЯБРЮ. СООРУЖЕНИЕ ВЕДУТ СТРОИТЕЛИ ДЕСЯТОГО УПРАВЛЕНИЯ ТРЕСТА СВЕРДЛОВСКИХ СТРОИТЕЛЕЙ. ЗАДАЧА СТОИТ ПЕРЕД НИМИ — СДАТЬ ВАЖНЫЙ ОБЪЕКТ В СРОК.

НА СНИМКЕ: ПЕРЕДОВЫЕ КАМЕНЩИКИ ЛЕОНИД ЛАПТЕВ И АННА ВАНИСОВА.

Фото В. ГЛАЗЫРИНА.



## РАБОЧЕЕ ВРЕМЯ— НЕ ДЛЯ ЗАСЕДАНИЙ

Президиум ВЦСПС рассмотрел вопрос «Об отвлечении трудящихся в рабочее время для выполнения общественных обязанностей в различных мероприятиях».

ВЦСПС, говорится в принятом постановлении, неоднократно обращал внимание советов и комитетов профсоюзов на недопустимость проведения в рабочее время собраний, совещаний, семинаров, слетов, спортивных соревнований, смотров художественной самодеятельности и других мероприятий.

В условиях пятидневной рабочей недели с двумя выходными днями имеются большие возможности для организации этих мероприятий в нерабочее время. Однако многие советы и комитеты профсоюзов по-прежнему продолжают отвлекать от работы на такого рода занятия большое число трудящихся. Это приводит к потерям рабочего времени, наносит ущерб производству.

Президиум ВЦСПС обязал советы и комитеты профсоюзов не допускать проведения спортивных соревнований, смотров художественной самодеятельности, семинаров, слетов, совещаний и других массовых мероприятий в рабочее время.

## НАМ ОТВЕЧАЮТ

В ответ на заметку «Буровые простаивают», где ставился вопрос об отсутствии документации и фронта работ у взрывников, главный технолог Уралтранспецстрой тов. Нестеров пишет, что, действительно, фронт работ у взрывников на строительстве большого городка был сужен из-за отсутствия технической документации.

Одновременно тов. Нестеров отмечает, что значительный объем буровзрывных работ был выполнен с нарушением технических условий. Наличие глыб размером до четырех-пяти кубометров и то, что скальные породы не были разрыхлены до проектных отметок — все это потребовало использовать буровзрывную технику и рабочих в течение длительного времени для устранения этих недостатков.

## ГОРОДОК НА ТАВАТУЕ

Не у всех свердловчан есть возможность уехать летом на юг. Те, кто останется на Урале, смогут отдохнуть в районе озера Таватуя, где со временем расположатся около 50 баз отдыха и 15 пионерских лагерей.

Исполком горсовета принял решение застроить восточное побережье Таватуя. Современные благоустроенные трех- и пятиэтажные дома смогут вместить достаточное число желающих отдохнуть. Предполагаем, что дома будут снабжены газом, электричеством, теплом и канализацией.

Тем, кто решил провести несколько дней на берегу Таватуя, не придется брать с собой тяжелые рюкзаки с запасами продовольствия и питья — все это можно приобрести на месте, в магазинах и киосках новой зоны отдыха.

Перед строительством капитальных зданий на берегу озера появятся палаточные городки. Их будет четыре. Каждый городок примыкает к уже имеющейся на берегу застройке. Появятся и домики летнего типа, спортплощадки, пляжи.

## МЛАДШИЙ БРАТ «КОСМОСА»

### На время

Сооружение Дворца культуры и спорта молодежи Свердловска объявлено ударной комсомольской стройкой.

Цель: ускорить работы и закончить первую очередь Дворца к 50-летию ВЛКСМ.

За дело — дружнее, организованнее, активнее!

С плотины городского пруда хорошо видно здание, которым по праву гордится весь Свердловск. Это киноконцертный театр «Космос» — подарок строителей свердловчанам к 50-летию Советской власти.

Звание младшего брата «Космоса» заслужил Дворец культуры и спорта молодежи и студентов Свердловска, который третий год возводится на площади Коммунаров. Дворец молодежи, как его кратко называют, — тоже уникальное в своем роде сооруже-

ние. Просторные залы: киноконцертный на 1500 мест, лекционный — на 312, спортивные, плавательный бассейн, комнаты для кружковой работы — всему этому полноправными хозяевами будут комсомольцы, молодые свердловчане.

Ради этого стоит потрудиться. Заботой об ускорении хода строительства Дворца, о четкой организации работ в оставшиеся неполные пять месяцев пронизаны решения, принятые недавно обкомом КПСС, облисполкомом и обкомом ВЛКСМ.

Какие же проблемы предстоит решить? Как они решаются?

Дворец молодежи — сооружение довольно объемное. Но для комсомолии, молодежи области закончить первую очередь в срок — дело чести. Генеральным подрядчиком на

строительстве является трест Уралмашстрой. Участок СУ-23 треста, возглавляемый тов. Петровым, должен освоить за 5 месяцев 280 тысяч рублей, субподрядчики — 540 тысяч.

Обком ВЛКСМ объявил стройку ударной комсомольской. Сюда по комсомольским путевкам уже прибыли посланцы городов Ревды, Ирбита.

Через месяц на стройку прибудет студенческий отряд. Но нужда в кадрах, повторяем, остается острой. Трест Уралмашстрой предоставляет места в общежитиях, твердый заработок. Участвовать в сооружении уникального Дворца не только почетное дело, но большая школа мастерства, школа жизни. Откликнитесь, энтузиасты!

Приходится сделать упрек и самому тресту Уралмашстрой. Управляющий трестом тов.

Монастырский, видимо, пока слабо вникает в дела стройки. Иначе чем можно объяснить, например, медленный ход перекрытия малого зала. Здесь уже второй месяц устраивается опалубка, но конца не видно. А задержка с бетонированием малого зала влияет на ход других работ. Причина в том, что трест направляет на ударную мало квалифицированных рабочих. Ведь силами одних приехавших по путевкам и студентов (среди них многие не имеют опыта работы, а то и вовсе впервые на стройке) Дворец не построить.

Товарищ Монастырский! В ваших силах обеспечить стройку кадрами!

Посмотрим на дело с другой стороны. Затянувшийся период подготовки документации, слабый старт, который был взят стройкой, породил и сво-

его рода психологический барьер на пути попытки ускорить в настоящее время возведение Дворца. Некоторые ответственные работники, прямым образом влияющие на положение дел, махнули на стройку рукой, например, директор института Свердловскгражданпроект тов. Штучкин и главный инженер проекта тов. Клещев. Проектировщики срывают график выдачи технической документации. Нет проекта подвесных потолков спортивного зала, нет проекта электроснабжения и сантехнических сетей, нет проекта крыльца главного входа.

Штаб ударной комсомольской стройки не раз обращался в институт с просьбой соблюдать совместный график ведения работ. Но проектировщики пока пребывают в роли сторонних наблюдателей, а не творческих соучастников большого дела. Веское слово должны сказать комсомольцы, молодые специалисты Свердловскгражданпроекта.



# КЕЛЬМА И ПРОИЗВОДИТЕЛЬНОСТЬ

## ТРУДА

**НОМЕНКЛАТУРА** инструмента составляется по видам строительно-монтажных работ. На основе изучения литературных источников (картотеки технической информации, каталогов, журналов и т. д.) производится составление этой номенклатуры.

Существующие нормативы безусловно нуждаются в уточнениях. Однако для определения потребного количества инструмента и лучшей организации инструментального хозяйства они могут применяться.

Средний срок службы инструмента определяется исходя из среднего числа работающих и количества изношенного инструмента за определенный период (не менее одного года) по формуле:

$$C = (12 \times B) : A$$

где С — средний срок службы;

а — количество изношенного инструмента за исследуемый период;

в — среднее количество работающих за тот же период.

ПРИМЕР. Изношено 80 кельм.

Средняя численность штукатуров 65.

Срок службы кельм  $(12 \times 65) : 80 = 8,8$  месяца.

Определение нормы расхода на 100 работающих производится по формуле:  $H = (12 \times 100) : C =$  штук;

где Н — норма расхода инструмента;

С — срок службы.

Потребность определяется по формуле в штуках:

$$K = (H \times B) : 100$$

где К — количество потребного инструмента;

н — норма расхода на 100 работающих;

в — количество работающих.

При отсутствии должного учета и невозможности установить по картотекам лицевых счетов рабочих, расход инструмента по группам работающих (по видам работ) производится приведенным методом.

**ВСЕ ИНСТРУМЕНТ**, получаемый с центрального склада или из других источников, приходится в картотеке наименований по алфавиту. При передаче или списании его с подотчета кладовой в картотеках делаются соответствующие записи. На инструмент, подлежащий списанию, составляется акт с перечнем изношенного.

Для инструмента, находящегося в производстве, имеется другая картотека лицевых счетов, в которых записываются даты получения его рабочим и сдачи после износа, окончания работы или увольнения.

Следовательно, существующая система учета движения инстру-

мента позволяет определить наличие по учетным документам.

При изучении обеспеченности приспособлениями особое внимание нужно уделить укомплектованию. Заводы, поставляющие механизированные инструменты, как правило, прилагают только комплект рабочих насадок. При износе или поломке строители

*Опыт лучших — всем!*

вынуждены сами изготавливать эти насадки или сдавать на склад нужные на строительстве средства малой механизации, которые хранятся там до приобретения рабочих насадок, а иногда списываются и сдаются в утиль.

Вскрытие внутренних резервов и комплектация инструмента дают заметные результаты.

Для определения обеспеченности составляется расчетная ведомость.

**МЕТОДЫ ТЕХНИЧЕСКОГО** нормирования позволяют глубоко изучить технологию процесса и влияние инструмента на производительность труда, расход материалов, качество работ и т. д.

При отборе наиболее рациональных приспособлений необходимо учитывать их влияние на производительность, удобство применения и простоту освоения, влияние на расход материалов и качество работ, а также стоимость, материалоемкость и трудоемкость изготовления, их эксплуатационные свойства (изнашиваемость, частота правки, регулировки, заточки).

Отбор лучших инструментов и приспособлений требует их глубокого изучения и анализа, а не механического сопоставления данных наблюдений и технических характеристик. При анализе производительности и качества работ инструмента необходимо принимать во внимание темп работы каждого рабочего и его личные данные, соблюдение эксплуатационного режима механизированного инструмента, комплектность насадок и т. д.

Рекомендации по применению рациональных инструментов должны содержать полное его название (если имеет стандарт, то номер ГОСТа), название рабочих операций, при которых он применяется, форму и основные размеры, срок службы, стоимость, производительность за

смену (в физическом выражении), источник снабжения этим инструментом стройки, замечания и пожелания рабочих по его совершенствованию.

Система обслуживания инструментом должна обеспечивать предупреждение простоев из-за отсутствия его на рабочих местах, сокращение расхода и повышение культуры эксплуатации, централизованное восстановление и заточку.

Инструментально-раздаточные кладовые должны соответствовать количеству обслуживаемых рабочих и виду работ и быть максимально приближены к обслуживаемым объектам.

**СВОЕВРЕМЕННЫЙ** экономичный ремонт, заточка, правка и наладка зависят от укомплектованности мастерских оборудованием, специализации заточных станков и наличия квалифицированных кадров по ремонту.

При организации ремонта и заточки инструмента нужно предусматривать комплектацию рацио-

нальным оборудованием, планировку и размещение оборудования в мастерских, специализацию заточных станков, подготовку квалифицированных кадров.

**Н. ПРОДОС,**  
начальник НИС  
Уралалюминстроя.

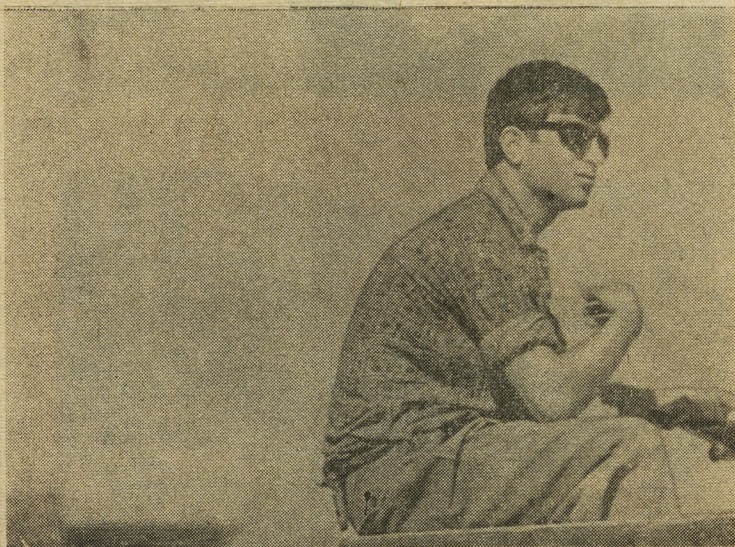


## ПОДГОТОВКА ЗАВЕРШЕНА

К Всесоюзному совещанию по НОТ в тресте Свердловскпромстрой проведена подготовительная работа. Для участников совещания изданы «Аннотация по совершенствованию организации труда работников строительного управления», «Рекомендации по устройству фундаментов из набивных, профилированных свай по планам НОТ», план НОТ для 3 участка шестого управления, а также раздел плана НОТ по применению рамно-шарнирного индикатора на промышленном строительстве, разработанного свердловским филиалом Индустройпроекта.

Примечательно, что в целях оказания помощи все бригады обеспечены картами организации труда на все виды работ, кроме плиточных. Большая заслуга в этом ценном начинании принадлежит начальнику отдела организации труда и заработной платы треста Н. В. Колупасеву.

**С. БЕЛЯЕВ,**  
начальник экономической лаборатории  
Свердловскгорстроя.



Бригада каменщиков, которой руководит Анатолий Нечаев, — одна из лучших в четырнадцатом управлении. Каждый объект она сдает в срок. Сам Анатолий классный специалист и опытный бригадир. С большой заботой относится он к росту своих кадров. Ведь в коллективе рядом с опытными рабочими трудится много молодежи. На снимке вверху — Алексей Пимулин. У него немалый стаж строителя. Есть чему поучиться у него Михаилу Багдасаряну (на снимке внизу). Михаил в бригаде всего лишь год. Работая рядом с мастерами своего дела, он набирается опыта. Нет у парня после смены ни минуты свободной. Он учится заочно в институте народного хозяйства.

Фото В. ГЛАЗЫРИНА.

# КОЗЛЫ ОТПУЩЕНИЯ

Не знаю, кому еще достается так, как ремонтникам. Редкий месяц обходится без двух, а то и трех заметок в газетах о горе-ремонтниках, по вине которых то тут, то там срывается капитальный ремонт. 15 мая в «Уральском рабочем» появилась статья «Украденные радости», через несколько дней — реплика по поводу затянувшегося ремонта дома на улице Малышева, завтра... Уверен, что и завтра и послезавтра жильцы ремонтируемых домов снова будут писать... И замечьте, все обвинения направлены в адрес тех, кто непосредственно занят ремонтом жилья. Все статьи обвиняют, бичуют, резко бьют только ремонтников. И я спрашиваю, в который раз: а почему это так? Мысленно перебираю руководителей наших управлений: вот начальник ре-

монтно-строительного управления № 2 М. С. Ефимов на днях ушел из системы треста по собственному желанию. Молодой инженер-строитель два года довольно успешно «сражался» со всеми трудностями и вдруг... ушел.

Все чаще жалуются на невозможность нормально работать другие начальники управлений... Часто меняются мастера и прорабы, их катастрофически не хватает. В чем же дело? Неужели наши инженерно-технические работники не умеют работать, не знают каких-то «азов»? И дальше. Что, если сравнить некоторые данные, ну хотя бы такие: сколько выговоров получили за год работники ремонтных и, скажем, проектных организаций и заказчики за дела на одних и тех же объектах? Почему, нако-

нец, за судьбу объекта отвечают только те, кто его ремонтирует? А как быть, если проектно-сметная документация на капитальный ремонт выдается некачественно, некомплектно или ее совсем нет? Наши ремонтники говорят, что к таким объектам приступать нельзя. А заказчики через разные организации нажимают и добиваются своего. У них сильный козырь: жильцы отселены в подвалы, в непригодное жилье. Видимо недаром московские жилищные организации из домов, подлежащих капитальному ремонту, отселяют в новые квартиры. Да, да, товарищи коммунальщики, в новые, а не в подвалы или мезонины. Естественно, тамощные ремонтники без излишней спешки и штурмовщины занимаются своим делом. На них никто не жалу-

ется, есть время составить качественную документацию, решить дополнительные вопросы. Качество ремонта повышается, и новые жильцы охотно въезжают в благоустроенное жилье.

А вот мы, свердловские ремонтники, на 85—90 процентов вынуждены выполнять капитальный ремонт без отселения жильцов. А много ли найдется руководителей управлений, которые выдержали бы критику жильцов в течение нескольких лет!

Удивительно, что и эти обстоятельства не принимаются во внимание.

Очень хотелось бы начать разговор на страницах «Свердловского строителя» о том, как отражаются на судьбах объектов недоработки заказчиков, проектных организаций, поставщиков, и что необходимо сделать, чтобы ответственность за строительство и ремонт объектов распределялась более справедливо между всеми участниками.

Давайте подумаем вместе,

открыто и откровенно, на пользу делу.

И еще вопрос, который решается несправедливо.

Скажем, для выполнения плана недостает 60—70 рабочих разных специальностей. Сейчас при подведении итогов деятельности такого подразделения это почти не учитывается. Наоборот, ставится в вину —вроде бы не занимаетесь кадрами. Но будем откровенны, сейчас в городе найти незанятых едва ли намного легче, чем послать человека в космос. Конечно, ходит-бродит из управления в управление какая-то кучка людей, ищущих легкий заработок, но какие же это кадры! Поэтому было бы правильно привести планы в полное соответствие с наличием кадровой рабочей силы. Коллектив не должен страдать из-за причин, от него не зависящих.

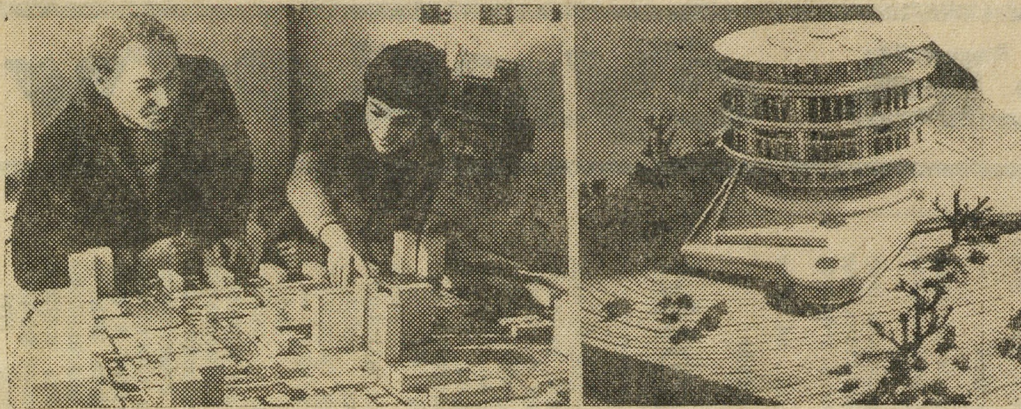
**Е. СОКОЛОВ,**  
начальник  
производственного  
отдела  
ремонтно-строительного  
треста.



АРМЯНСКАЯ ССР. В институте «Ереванпроект» создаются проекты различных зданий — с учетом последних веяний в архитектуре, достижениях науки и техники.

НА СНИМКЕ: слева — архитекторы Юрий Баблумян и Грачуи Еолян работают над макетом застройки жилого массива Шаумянского района Еревана. Справа — макет пансионата, который вырастет на берегу Севана. Автор — заслуженный деятель искусств Армянской ССР, архитектор Георг Кочар.

Фото Б. Немрута. Фотохроника ТАСС



## Два письма на одну тему

### ЕМУ ПРО ФОМУ...

На строительстве складов Метснабсбыта мы работаем во вторую смену.

Вашенного крана там все еще нет, и материалы приходится подносить вручную.

А железобетонные фермы и плиты перекрытия так не поднимешь. Приходится использовать автокраны управления механизации № 1. Что ж, и это выход. Только автокраны приходят к нам одинаковые, а крановщики на них разные.

Превосходно идут дела, когда приводит свой автокран В. В. Пирогов. Свою работу знает хорошо и нам всегда помогает, посоветует, как лучше поднять 12-метровую ферму. Я, говорит, приехал сюда работать, а не время отбывать.

И технику безопасности соблюдает.

Но вот побывали у нас и товарищи вроде «райкинской няни». 27 мая на автокране № 11-63 приехал к нам автокрановщик с такими требованиями, что мы всей бригадой ходили уговаривали его, чтобы смилостивился и поработал.

Такой же «райкинской няней» поставил себя крановщик Давиденко. Вместо того чтобы взяться за работу, он потребовал, чтобы мы достали ему стропы для подъема груза, хотя эти стропы обязательно должны быть при кране. Мы объяснили, что у нас нет стропов. Не помогло. Пришлось искать их по соседним площадкам. Один наш рабочий заложил свои часы и принес строп. Тогда Давиденко потребовал койку. Он-де привык во вторую смену поспать. Мы говорим, койки нет. «Ну тогда я не буду работать». Потом спрашивает: «А как насчет стадиона? Я очень люблю футбол». Мы говорим: «Нам не до футбола, работать надо».

Тогда Давиденко заявил, что ему наши работы не подходят, и, развернув машину, вырлил на дорогу.

Механику он сказал, что поедет ремонтировать машину.

Вот так крановщик Давиденко забил в ворота 16 управления два сменопростоя.

А мы пятеро остались без заработка.

И наказать крановщика за такие «услуги» некому. Он работает повременно. Вот и ходит этакой «няней», позорит имя механизатора.

Ш. НИЗИМУТДИНОВ,  
В. РАСКОВАЛОВ,  
каменщики 16 управления.

За десять лет на площадках Свердловскгорстроя производственный травматизм уменьшился в семь раз. Не было массовых тяжелых несчастных случаев.

Снижается и общее число заболеваний строителей. Однако заболеваемость все еще остается высокой.

В целом по Свердловскгорстрою в этом году по сравнению с прошлым производственный травматизм снижен на 20 и общая заболеваемость трудящихся на 10 процентов. Но это в целом по Свердловскгорстрою. А в отдельных организациях, наоборот, допущено повышение травматизма. В тресте Уралмашстрой,

например, он возрос на 13 процентов, а в управлении механизации № 1 — на 10. Причина ясна. Руководители этих организаций не уделяют достаточного внимания соблюдению правил техники безопасности.

На объектах 23 управления (главный инженер тов. Перевертов) и, в частности на площадке Дворца молодежи [начальник участка тов. Петров], грубо нарушаются правила техники безопасности.

Неогражденные отверстия в перекрытиях, плохие лестницы, стремянки, незакрытые элект-

рощитки и захламленность площадки — все это неминуемо ведет к несчастным случаям. Но такое положение мало волнует руководителей участков тов. Петрова и прораба тов. Устюгова, которые свиклись с подобной обстановкой. А тов. Перевертов, бывая на объекте, не требует от них соблюдения правил безопасности.

Допускаются нарушения на площадке Визстроя, где механизаторы не имеют нормальных условий работы. Не расширены пути для автотранспорта, не выровнены раз-

грузочные площадки и т. д. Большие трудности создает стесненность — заказчик до сих пор не освободил полностью площадку. Все это вместе взятое может не только задержать ход строительства, но и привести к несчастным случаям.

Совершенно иначе выглядят объекты 9 управления — жилой дом над «Рыбой», ресторан «Космос» и гостиница «Свердловск». Правила по технике безопасности там выполняются, поэтому и несчастных случаев нет. Здесь начальники участков тт. Розен-

Перед вами бригада штукатуров из 11 управления треста Свердловскхимстрой, которой руководит В. Пьянкова. Это передовой, сплоченный коллектив, который систематически перевыполняет задания, и качество работ всегда хорошее. В бригаде много молодежи. Недавно этот коллектив принял повышенные социальные обязательства в честь приближающегося Дня строителя. В одном из его пунктов записано: «Сдать в шюне 70-квартирный дом». Уже сегодня можно сказать, что слово штукатуров сдержат.

Фото Г. Богатнаева.



ОТ РЕДАКЦИИ.

Вопрос о взаимоотношениях крановщика и бригады каменщиков или монтажников — один из важнейших на стройке.

Только бесперебойная, хорошо налаженная работа крана обеспечит бригаде возможность успешного выполнения задания. И наоборот, недобросовестный, не чувствующий ответственности за общий труд, за общее дело крановщик способен свести на нет усилия всей бригады.

А заинтересован ли крановщик в результатах общего труда? Существуют ли материальные стимулы, поощряющие его к лучшей работе?

Мы помещаем сейчас письма каменщиков 16 управления тт. Низимутдинова и Расковалова и бригадира каменщиков тов. Никонова. Они рассказывают о положении, которое, к сожалению, нередко складывается на стройке.

Мы считаем, что их выступления должны положить начало большому и серьезному разговору о положении крановщика на стройке.

### КРАНОВЩИКОВ— В БРИГАДЫ

Мы, каменщики, работаем всегда с краном. На любом объекте, где начинается кладка, появляется кран, а значит, и крановщик.

Только работаем-то мы вместе, заинтересованность у нас разная.

Мы, бригада, всегда заинтересованы, чтобы дело скорее двигалось. Больше сделано — и зарплата больше. Потому и торопимся, экономим минуты.

А крановщик, от которого вся работа наша зависит, — он в этом не заинтересован совсем.

Сделает он за смену 50 или 100 подъемов, выложит бригада, скажем, 15 или 30 кубометров кладки — на крановщике это никак не отражается. Ему нужно получить отметки: восемь часов проработал. Он на зарплате. И даже премия ему идет не за то, что объект раньше срока кончили, за безаварийность, за то, что не нарушал правила техники безопасности.

И получается, что вся работа бригады зависит от характера, от сознательности крановщика. Не хочет он бригаде помочь — никак его не заставишь. Будет стоять, ждать, пока ему пути вычистят, будет стрелу направлять сперва по горизонтали, а после — по вертикали, хотя эти движения совместить всегда можно.

Когда-то, году в пятьдесят третьем, крановщиков включили в наши бригады. Получали они, как мы, сдельно, по своему разряду.

И сразу это на всей работе сказалось. Помню, кран, который до того одну панель еле-еле тащил, сразу по две поднимать начал. Прежде крановщик вроде и не знал, что такое совмещенные движения. Подъедет сначала, потом стрелу повернет. А тут сразу научился. И пути крановщицы стали сами чистить, и бригаду поторавливать. Что, дескать, кран простаивает? Не пора ли чего наверх подавать?

Году в пятьдесят седьмом механизаторы ушли от нас. У них теперь свое управление.

Для техники это, конечно, хорошо.

А вот крановщик обязательно должен входить в бригаду каменщиков или монтажников, чтоб на объекте был он не посторонним, чтоб был заинтересован в общем труде.

В. НИКОНОВ,  
бригадир каменщиков 14 управления.

## ПОУЧИТЬСЯ ЕСТЬ У КОГО

### НА ШЕСТЬ ДОМОВ МЕНЬШЕ

До прошлого года мы получали цемент марки «300» с Сухоложского цементного завода без гидравлических добавок или с доавкой граншлака.

Известь-нипелла Дружининского известнякового карьера поступала и поступает до сих пор с переменным содержанием пережога от 3 до 10 процентов.

В период работы на бестрепелном цементе и на извести с нормальным содержанием пережога брак не был серьезным явлением. (1,5—3 процента брака по трещинам).

С апреля прошлого года в цемент марки «400» стали добавлять трепел. С того времени резко снизилась трещиностойкость изделий, процент брака по трещинам возрос в два с лишним раза.

Лабораторными наблюдениями завода и исследованиями института «УралпромстройНИИпроект» было подтверждено, что ухудшение качества изделий вызвано наличием трепела в цементе и пережога в извести.

Завод неоднократно обращался к поставщику с просьбой поставлять сырье нужного качества, т. е. цемент без трепела и известь с минимальным пережогом. Однако все остается по-прежнему.

В нормативных документах на производство автоклавных крупноразмерных изделий из ячеистых бетонов нет ряда необходимых требований к качеству сырья, в частности, к пережогу в извести и гидравлическим добавкам. А на золы вообще нет никаких технических документов.

Завод, работая на непригодном для ячеистого бетона сырье, терпит большие убытки. Так, за прошлый год мы могли бы дать городу на 5—6 домов больше, если бы с качеством сырья все обстояло благополучно.

Мы, технологи завода, еще раз обращаемся к руководителям Главсредуралстроя с просьбой помочь нам в повышении качества стеновых панелей, наладив снабжение завода сырьем необходимого качества.

В. НУДЕЛЬ,  
главный технолог  
завода;  
Е. КОЛПАЩИКОВА,  
начальник лаборатории;  
К. ФЕДЕНЕВА,  
инженер  
лаборатории.

баум и Дмитриев борются за культуру производства, которую переняли у ленинградцев.

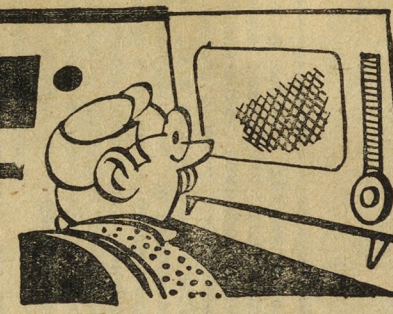
Ленинградский метод состоит в том, что каждый этаж закреплен за бригадой, она убирает строительные отходы. Рабочие знают, что им в конце дня придется самим заниматься уборкой, и стремятся сохранять чистоту в помещении. Начальник участка тов. Дмитриев говорит, что без такой системы пришлось бы держать на гостинице бригаду разнорабочих, а где взять, если их осталось во всем управлении пятнадцать человек!

— У нас строгий порядок, — продолжает тов. Дмитриев, — без уборки своих рабочих мест и закрепленного за ней этажа бригада не может уйти. Такой порядок нужно ввести на всех наших стройках.

И. КУТЫН,  
старший инженер  
по технике безопасности  
Свердловскгорстроя.



# ВЕЧЕРОМ В СУББОТУ ВЕЧЕРОМ



## О. НОВОЖИЛОВ

Директор механического завода тяжело вздохнул. Он делал уже третью попытку прочесть официальный ответ министерству, подготовленный заместителем.

«На Ваш № 475/16 от 6.ИИ/68 года в настоящем сообщаем, что в силу того, что фактическое наличие запрашиваемых сведений в части частей к редуктору РМ-250 подтвердилось отчасти частично обращаемся с просьбой разрешить пролонгировать с целью увеличения наличия существующего сог...» — Директор нервно взял телефонную трубку.

— Антон Палыч, зайти, пожалуйста, ко мне...

Через минуту заместитель директора вошел в кабинет самого.

— Ты, Антон Палыч, деловой человек, опытный работник, но, послушай, когда я отучу тебя от этого бюрократического стиля? Пишешь письмо, причем в министерство. Ты что думаешь, там твои спирали читать будут?

— Так ведь я... не Чехов, — буркнул Антон Палыч.

— Возможно, ты не Чехов, но простое деловое письмо ты написать можешь?

## ДЕЛОВОЕ ПИСЬМО

Заместитель сокрушенно молчал. Директор посмотрел на него и смягчился.

— Вот что... Бери это письмо и переписывай. Пиши просто, никаких «увеличения наличия». Небось в личных письмах изъясняешься нормальным языком?

— Ясно...

— Давай... Действуй. Посмотреть письмо я уже не смогу: вызывают в Москву на совещание.

Через пять дней, в разгаре совещания, заместитель министра прочел «для разрядки» официальное письмо, адресованное ему механическим заводом.

«На Ваш № 475/16 от 6.ИИ/68 года.

Здравствуйте! В первых строках моего письма спешу сообщить, что письмо ваше мы получили, за что большое вам спасибо. Все живы-здоровы, чего и вам желаем. Погода у нас стоит хорошая, правда, вчера выпал снег, но он растаял. На улице солнышко, градусов 12.

Насчет дела, о котором вы спрашивали, могу сообщить, что эти вахляки с завода запчастей совсем перестали посылать шестереночки, а когда если и пришлют, то у них зубешки не сходятся. Так что из запасов, которые были, скоро останется ших с маслом. Очень прошу, рывкните на них между делом, а то никакой управы нет и возможностей в смысле обуздания с нашей стороны.

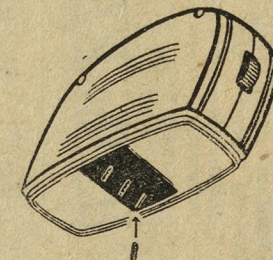
Сейчас меня зовут играть в бильярд, так что я письмо заканчиваю. До свидания.

Ждем ответа, как соловей лета.

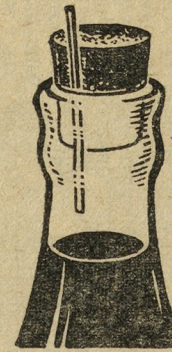
Заместитель директора механического завода  
А. П. ЧЕЧКИН».

## МЫ ВАМ СОВЕТУЕМ

Кино- и фотолюбители отлично усвоили истину: чем герметичнее закрыта бутылка, чем более наполнена она химическим раствором, чем меньше, следовательно, в ней воздуха, тем дольше не портится раствор. Однако попробуйте закрыть бутылку, налитую «под пробку». Вряд ли это удастся. Чрезмерное давление сжатого воздуха будет неизменно выталкивать пробку, и никакой герметизации не получится. Но ВСТАВЬТЕ МЕЖДУ ПЛОТНОЙ ПРОБКОЙ И ГОРЛЫШКОМ БУТЫЛИ КУСОЧЕК тонкой проволоки (диаметром около 1 мм) и затем медленно вдавливайте пробку в горлышко — зада-



Владельцам электробритвы «Нева-3» в том случае, если при работе она издает чрезмерный шум, не рекомендуем подвергать нервную систему своих близких (да и собственную) ежедневному испытанию. Расчлените разъемный корпус бритвы, НАДЕНЬТЕ НА ШТЫРИ, входящие в гнезда подвижных ножей, КУСОЧКИ НИППЕЛЬНОЙ РЕЗИНЫ от велосипеда. РАЗДРАЖАЮЩИЙ ШУМ БРИТВЫ ИСЧЕЗНЕТ почти полностью.



## РИФМЫ — ОМОНИМЫ — КАЛАМБУРЫ

### РЕБРО АДАМА

Адам из глины создан был,  
а дама —  
Творенье бога из ребра Адама.  
Мир снова погрузился в серебро.  
Свет лунный виден на горе и  
в поле.  
Благословим Адама все ребро,  
Коль речь заходит о прекрасном поле.

### КТО ВИНОВАТ!

Всю ночь общался ты с вином,  
Но не его вина,

Что утром в образе свином  
Вернулся от вина.

### ЭПИТАФИЯ НА МОГИЛЕ КУРИЛЬЩИКОВ ОПИЯ

Были мы не равнодушны к опию  
И хмельными упивались снами.  
Тот, кто с нашей жизни снимет копию,  
Раньше срока ляжет рядом с нами.

### КОГДА БЫ БЕС МОГ СТАТЬ ПОЛЕЗНЫМ

Если б в мире бес толочь

Стал во прах лишь бестолочь,  
Если бы этот бес, конечно,  
Людям дорог бесконечно.

### РАК И ГУСЬ

Раку Гусь твердил одно:  
— Ты ударь клешней о дно  
И на берег из реки  
Вылезь, мудрость изреки!  
Я послушать выду, Рак...  
Рак ответил:

— Вы дурак!

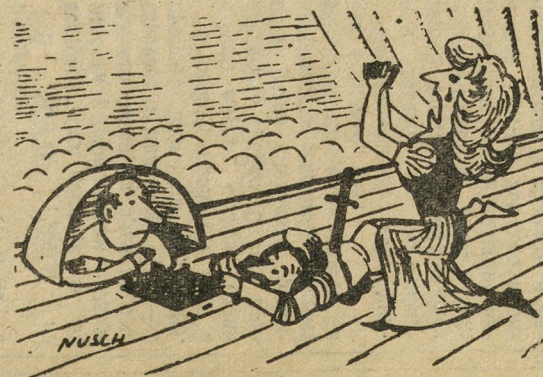
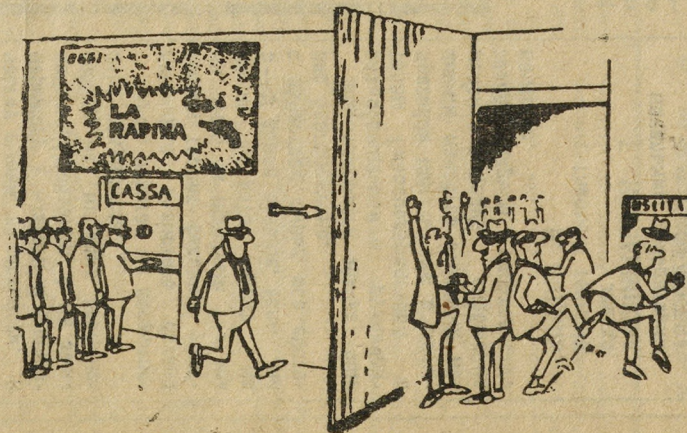
Яков КОЗЛОВСКИЙ.

## ЗАРУБЕЖНАЯ КАРИКАТУРА

БЕЗ СЛОВ.

«Вие нуове», Рим.

«Швайцер иллустрирте», Цюрих.



сной обороне. 18.20 — Мультфильм для детей «Заяц и еж». 18.30 — С рабочего стола писателя. И. Акулов. 19.00 — Спортивная передача. 20.45 — НОТ для всех. 21.25 — Концерт. 22.30 — ПЕРЕДАЧИ ИЗ МОСКВЫ. Информационная программа «Время». 23.15 — На первенство Европы по тяжелой атлетике. Дневник соревнований.

ВТОРАЯ ПРОГРАММА  
19.05 — ПЕРЕДАЧИ ИЗ МОСКВЫ. Теленовости. 19.15 — «Соратники Ильича». С. Орджоникидзе. 20.00 — Для школьников. На приз «Веселый дельфин». 20.30 — «Наука — производству». Телевизионный журнал. 21.00 — «Тебе, мое сердце». Телевизионный спектакль.

ПЯТНИЦА, 21 ИЮНЯ  
ПЕРВАЯ ПРОГРАММА

11.00 — Художественный фильм «Аттестат зрелости». 18.00 — Мультфильмы для детей «Вовка в тридевятом царстве». «Приключения Запятой и Точки». 18.35 — «Гордое слово — рабочий!» Репортаж с Уралмашзавода. 19.25 — «Здравствуй, песня народная!». 20.10 — Телевизионные новости. 20.25 — Для работников сельского хозяйства. 21.15 — Документальный фильм «Граница — 22 июня». 21.30 — ПЕРЕДАЧИ ИЗ МОСКВЫ. «В эфире — «Молодость». 22.00 — Эстафета новостей. 23.00 — На первенство Европы по тяжелой атлетике. Дневник соревнований. 23.15 — Музыкальная программа.

ВТОРАЯ ПРОГРАММА

19.05 — ПЕРЕДАЧИ ИЗ МОСКВЫ. Теленовости. 19.15 — Для младших школьников. «Светит звездочка». 19.45 — Мультфильм. 20.00 — «Часовые советских границ». Телевизионный фильм.

СУББОТА, 22 ИЮНЯ  
ПЕРВАЯ ПРОГРАММА

11.00 — ПЕРЕДАЧИ ИЗ МОСКВЫ. Гимнастика для всех. 11.45 — Теленовости. 12.00 — «С днем рождения». Музыкальная развлекательная программа. 12.30 — «Здоровье». Научно-популярная программа. 13.00 — «Искусство и мы». Телевизионный журнал. 14.00 — «22 июня». 15.35 — Теленовости. 15.45 — «Знание». Научно-познавательная программа. 16.30 — Для школьников. «Клуб отважных». Телевизионный художественный фильм. 17.30 — «В эфире — «Молодость». 18.30 — Программа цветного телевидения. 20.00 — Клуб кинопутешественников. 21.00 — Художественный фильм «Материнское поле». 22.30 — Информационная программа «Время». 23.00 — Песни победы. Концерт. 23.45 — На первенство Европы по тяжелой атлетике. Дневник соревнований.

ВОСКРЕСЕНЬЕ, 23 ИЮНЯ  
ПЕРВАЯ ПРОГРАММА

11.00 — ПЕРЕДАЧИ ИЗ МОСКВЫ. «На зарядку становись!». 11.15 — Для школьников. «Будильник». 11.45 — Теленовости. 12.00 — «Рожденная в борьбе». 12.30 — Памятники архитектуры. 13.00 — Для юношества. «Искатели». Телевизионный клуб. 14.00 — «Знание». Телевизионная энциклопедическая библиотека. 14.30 — «Пеленгатор». Телевизионный сатирический сборник. 15.15 — «Концерт в порту». 16.15 — «Для вас, женщины». Телевизионный журнал. 16.45 — «Дороги ведут в океан». 17.15 — Музыкальный юмор. 17.45 — «Физкультура и спорт». 18.30 — Программа цветного телевидения. 20.00 — Художественный фильм «Обод». 21.40 — «Семь дней». Международная программа. 22.30 — Товарщеская встреча по футболу. ЧССР — Бразилия.

Редактор В. ДВОРЯНОВ.

Наш адрес: СВЕРДЛОВСК, УЛ. ПЕРВОМАЙСКАЯ, 60, КОМН. 5. ТЕЛЕФОН 51-33-45.

Газета выходит в среду и субботу.

НС 23333. Заказ № 3644.

Тип. изд-ва «Уральский рабочий», Свердловск, пр. Ленина, 49.