

# ПРИВЕТ УЧАСТНИКАМ

ПАРТИЙНО-ХОЗЯЙСТВЕННОГО АКТИВА  
МИНТЯЖСТРОЯ СССР!

## ИНФОРМАЦИОННОЕ СООБЩЕНИЕ

6 марта в Свердловске открывается собрание партийно-хозяйственного актива Министерства строительства предприятий тяжелой индустрии СССР.

С докладом «Об итогах работы за 1967 год и задачах министерства по обеспечению выполнения плана 1968 года» выступит министр строительства предприятий тяжелой индустрии СССР Н. В. Голдин.

# Свердловский СТРОИТЕЛЬ

Архив

Пролетарии всех стран, соединяйтесь!

ОРГАН УПРАВЛЕНИЯ СВЕРДЛОВСКОГРСТРОИ И ОБКОМА ПРОФСОЮЗА РАБОЧИХ  
СТРОИТЕЛЬСТВА И ПРОМЫШЛЕННОСТИ СТРОИТЕЛЬНЫХ МАТЕРИАЛОВ

№ 17 (2479)

П. 208321

СРЕДА, 6 МАРТА  
1968 г.

Государственная  
публичная библиотека  
им. В.Г. Беллинского

Выходит  
с 1942 г.

## ПЯТИЛЕТКУ — ДОСРОЧНО!

Вступая в третий год пятилетки, коллектив Главсредуралстроя взял на себя новые повышенные обязательства.

Годовой план строительно-монтажных работ решено выполнить к 27 декабря. Высокими темпами осуществлять строительство объектов черной металлургии, обеспечить рост объемов строительно-монтажных работ в текущем году на 40 процентов.

На основе сетевого планирования и управления строительством и индустриальных методов работ ввести в эксплуатацию такие объекты, как доменная печь на Н.-Тагильском металлургическом комбинате, вторая очередь электросварочного цеха на Северском трубном заводе, асбообогатительная фабрика № 6, Снячихинский и Атигский кирпичный заводы, гостиница «Свердловск», Дворцы спорта в Каменске-Уральском и Красноуральске, Карпинская хлопкопрядильная фабрика, холодильник и другие объекты.

Намечено сдать в эксплуатацию в 1968 году сверх основного плана по жилищному строительству 600 квартир. Все предусмотренные годовым планом дошкольные учреждения, больницы, школы, клубы и кинотеатры сдать досрочно, при этом не менее 75 процентов с хорошими и отличными оценками.

Со второго полугодия решено перейти в г. Свердловске на строительство пятиэтажных крупнопанельных домов по типовым проектам улучшенной серии 1-468-Б, к концу года освоить строительство крупнопанельных жилых домов повышенной этажности и каркасно-панельных зданий культурно-бытового назначения.

Особое внимание уделяется в обязательствах развитию собственной производственной базы. В течение первых трех кварталов решено ввести в действие новые мощности: на Шарташском каменном карьере, Махневском песчаном карьере, котельную на заводе имени Ленинского комсомола, первую очередь заводов ячеистых бетонов в Н. Тагиле и сборного железобетона в Кушве, цех закладных деталей треста Стройдеталь № 70 и ремонтную базу в тресте Бокситстрой.

Намечено перевыполнить задание по росту производительности труда в строительстве на 0,5 процента, и в

промышленности — на 0,7. Досрочно выполнить установленное задание по снижению себестоимости строительно-монтажных работ и дать сверхплановой экономии 350 тысяч рублей. С этой целью решено разработать и внедрить в производство в 1968 году не менее 350 планов НОТ с экономической эффективностью два миллиона рублей. В том числе на строительстве доменной печи № 6 на Н.-Та-

## НОВЫЕ РУБЕЖИ

гильском металлургическом комбинате, на цехе холодной прокатки трансформаторного листа Верхисетского металлургического завода, на горнопроходческие работы в тресте Бокситстрой, на поточное строительство кирпичных домов в тресте Свердловскгражданстрой.

Предусматривается также повысить уровень комплексной механизации строительно-го производства на 0,5 процента.

Коллектив Главсредуралстроя обязался поднять выработку основных строительных машин против директивных норм в среднем на 0,8 процента. Расширить применение высокопрочных сталей, проволоки и прядей для изготовления сборного железобетона, обеспечив производство

предварительно напряженных конструкций в количестве не менее 33 процентов от общего объема сборного железобетона. Увеличить объем полносборного промышленного и крупнопанельного жилищного строительства к достигнутому уровню прошлого года на восемь процентов. Улучшить организацию и оплату труда, увеличив количество комплексных бригад до 75 процентов, в том числе хозрасчетных до 40 процентов, и расширить применение аккордной и сдельно-премиальной системы оплаты труда до 70 процентов. Сократить потери рабочего времени на 50 процентов по сравнению с прошлым годом.

Решено получить в третьем году пятилетки условную экономию от внедрения в производство предложений рационализаторов и изобретателей в сумме 7,6 миллиона рублей. Сэкономить 1,3 тысячи тонн металлопроката, 11 тысяч тонн цемента, 15 миллионов квт-ч. электроэнергии, 3000 тонн бензина и дизельного топлива, 20 тысяч кубометров круглого леса. За счет сверхплановой прибыли построить для строителей не менее пяти тысяч квадратных метров жилой площади, пионерские лагеря в трестах Уралсантаемонтаж и Северскстрой.

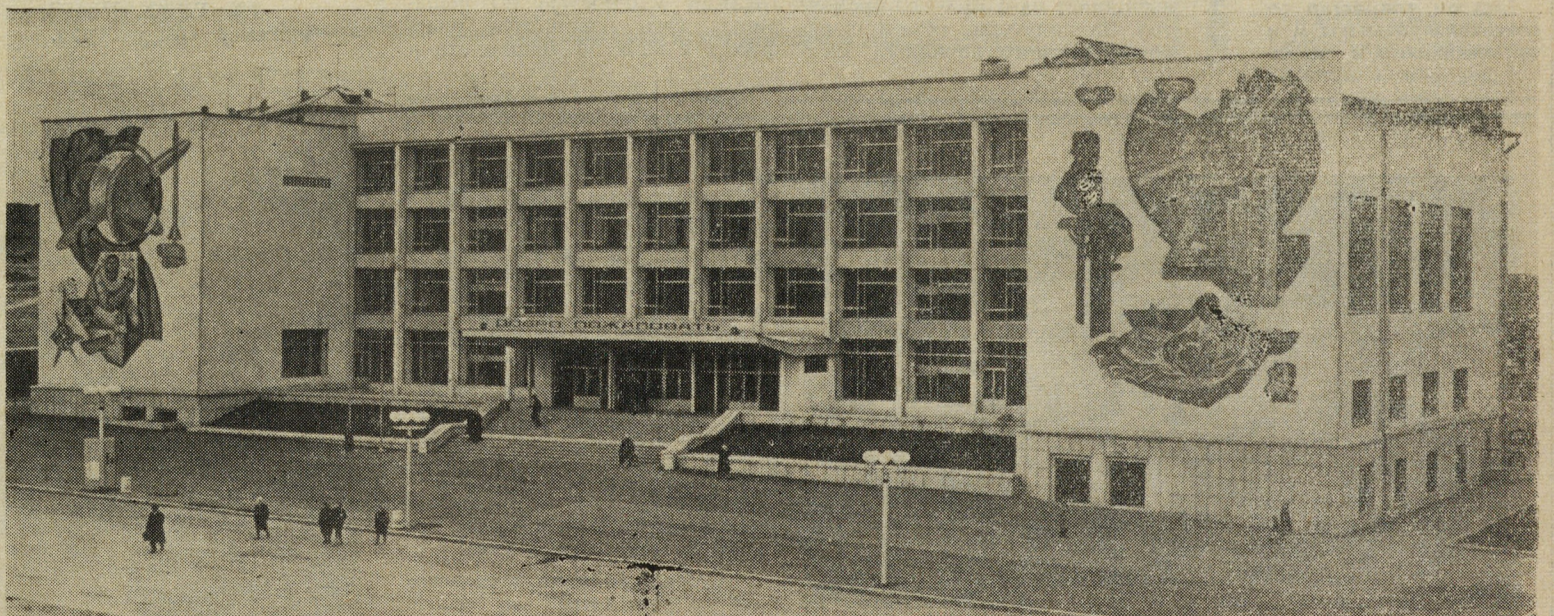
Обязательствами предусмотрено также увеличить выпуск сборного железобетона на 40 тысяч кубометров, обучить в течение года новым профессиям 9 тысяч человек, повысить квалификацию 23 тысячам человек, построить в 1968 году 400 передвижных бытовых помещений бригадного типа для рабочих.

### Ц И Ф Р Ы

### И Ф А К Т Ы

#### О внедрении новой техники в Свердловскгострое

- Герметизация стыков наружных панелей домов производилась мастикой УМС-50. Это улучшило качество заделки стыков и монтажа.
- В строительстве зданий и сооружений из кирпича девять объектов выполнены с декоративной кладкой, использовано 500 кубометров шлакобетонных и кирпичных просветочных блоков.
- На цехе холодной прокатки трансформаторной стали ВИЗа фундаменты под колонны в объеме 11 400 кубометров выполнены с применением армокаркасов.
- На цехе металлоизделий треста Стройдеталь № 70 бетонирование фундаментов также было значительно ускорено за счет применения металлической разнообразной опалубки и жесткого бетона.
- В конвейерном цехе завода имени Ленинского комсомола внедрена установка для очистки зеркала поддонов, что значительно улучшило качество поверхности панелей. В кассетном цехе переоборудованы две кассетные машины с шести до восьми отсеков, что повысило производительность на 15 процентов.
- На заводе железобетонных изделий Уралмашстроя автоматизирован процесс приготовления раствора и термовлажной обработки железобетонных изделий в четырех пропарочных камерах. Производительность труда повышена на 1,3 процента.
- Для разработки скальных и мерзлых грунтов при прокладке водопроводных и канализационных сетей применены самоходные бурильные установки. Только одна такая установка дает экономии 3,6 тысячи рублей.
- В домостроительном комбинате внедрен комплексный план НОТ поточного строительства.
- Семь тысяч квадратных метров поверхностей стен и потолков в жилых домах Свердловска обработано механизированным способом под фактуру «шагрень».
- На строительстве киноконцертного зала «Космос» освоена новая технология производства ряда работ и внедрены новые прогрессивные материалы, проведена акустическая обработка стен и потолков зрительного зала, а также других помещений. Внутренние отделочные работы выполнены с применением поливинилацетатной эмульсии, нитрошпаклевок, пентафталева эмалей, древесностружечных перфорированных плит.
- За 1967 год в Свердловскгострое внедрено 209 мероприятий, заимствованных из материалов технической информации, которые дали 188 тысяч рублей экономического эффекта.



На снимке: Дворец культуры в г. Первоуральске, который экспонировался на ВДНХ СССР и на Всемирной выставке в Монреале.

# ДОМНА — УДАРНАЯ СТРОЙКА СТРАНЫ

В текущем году в стране должны быть введены в действие новые мощности по выплавке чугуна. Это две доменные печи объемом по 2700 кубических метров: на Череповецком металлургическом заводе и Нижнетагильском металлургическом комбинате.

В Нижнем Тагиле в короткий срок предстоит построить большой комплекс сооружений общей стоимостью 44,5 миллиона рублей, в том числе 31,8 миллиона рублей строительномонтажных работ. Для этого надо вынуть около полутора миллиона кубометров земли, уложить 110 тысяч тонн кубометров сборного железобетона, смонтировать 27 тысяч тонн металлоконструкций, 44 тысячи кубометров сборного железобетона, 15 тысяч тонн оборудования всех видов, проложить около 30 километров железнодорожных путей и 500 километров кабелей.

Большинство этих работ предстоит выполнять в условиях уральской зимы и короткого лета, не нарушая нормальной деятельности доменного цеха комбината. Поэтому строительство доменной печи на комбинате представляет собой сложную инженерную задачу и требует высокой организованности всех исполнителей.

На первых порах развертывание строительства протекает в трудных условиях ведущего параллельно ему проектирования. К составлению технической документации привлечены 22 проектных института, возглавляемых Уралгипромезом.

Полное окончание выдачи технической документации должно завершиться в марте текущего года.

Большинство проектных институтов не обеспечили подготовку документации в установленные сроки. Ход выполнения сроков выдачи чертежей по архитектурно-строительному разделу проекта дает основания для беспокойства за окончание проектирования в марте текущего года раздела специальных работ.

Трестом совместно со специализированными и металлургическим комбинатом составлены, а министерствами утверждены мероприятия по строительству комплекса с директивными графиками объемов работ, поставки строительных конструкций и оборудования, сроками представления фронтов работ смежным организациям, определенными на основании разработанного директивного сетевого графика.

Основная задача всех строительных и монтажных организаций — предоставить фронт работ смежным организациям.

Первые трудовые испытания на сооружении фундамента доменной печи дали первые имена отличников производства. К их числу относятся бригады: П. Д. Лукьяченко, Н. В. Щепотина, И. С. Губина, Т. А. Путилина из Промстроя, Г. Н. Нефедьева и Антоненко из Кокостроя, М. В. Колесникова, Г. П. Тесленко, Д. П. Золотарева из Высокогорского управления, А. А. Горина, А. А. Стрюкова, П. М. Смагина из Промжилстроя, механизаторы Уралспецстроя П. А. Полионко, Е. С. Гришин и многие другие.

Пример трудового героизма показывают шоферы автобазы № 6 Салазников, Булович, Матвеев на вывозке грунта, Горохов, Кавцкий, Вирц и другие на вывозке бетона.

Но нас не удовлетворяют темпы, которыми Кокострой ведет работы на бункерной эстакаде, Металлургстрой — на складе огнеупоров, Промстрой — на складе

чугуна, Высокогорское управление — на складе соли. Отстают также некоторые работы на бетонировании фундаментов основных сооружений. Намеченные графиками сроки их окончания должны быть выдержаны.

В настоящее время едва ли не главная роль в усилении разветвления работ принадлежит Уралспецстрою № 1.

Управлению Уралстальконструкция предстоит смонтировать около 25 тысяч тонн металлоконструкций и 12 тысяч кубометров сборного железобетона. Причем, основная их часть должна быть сдана для производства последующих работ не позднее июля.

Объем работ по монтажу оборудования на комплексе составляет около 1,7 миллиона рублей, из которых предстоит выполнить 1,2 миллиона рублей Востокметаллургмонтажу и полмиллиона рублей — Коксохиммонтажу.

Особо острое положение создается с монтажом электрооборудования, общий объем которого составляет 1,3 миллиона рублей. Электромонтажникам надо разработать четкий график выполнения работ за короткий срок.

Не менее сложную задачу по укладке 32 тысяч тонн огнеупоров со стоимостью работ до трех миллионов рублей предстоит выполнить Союзтеплострою.

В связи с поздней выдачей технической документации большое количество сборного железобетона еще не заказано, и для его изготовления в короткие сроки тресту «Железобетон» и предприятиям Тагилстроя придется принять действенные меры по выполнению директивного графика поставки.

Большое значение для успешного хода строительства имеет хорошая постановка работы партийной, профсоюзной, комсомольской организаций. Наш коллектив имеет большой опыт в этом, накопленный на стройках прошлых лет. Однако ввиду больших трудностей строительства комплекса доменной печи партийная и профсоюзная работа на стройке должна быть еще более доходчивой до каждого участника стройки.

Каждому управлению и специализированной организации необходимо мобилизовать на стройке все внутренние ресурсы, составить мероприятия, обеспечивающие выполнение поручаемых объемов работ в необходимые сроки. Необходимо окружить вниманием всех рабочих, занятых на строительстве комплекса доменной печи, создать им все условия для высокопроизводительного труда.

Коллектив треста Тагилстрой вызывает на социалистическое соревнование коллектив треста Качканаррудстрой, работающий на строительстве сырьевой базы Нижнетагильского металлургического комбината.

**А. БИЗЯЕВ,**  
управляющий  
трестом  
Тагилстрой.

ПЕРЕД коллективом 6 управления в прошлом году стояла задача — обеспечить повышение производительности и труда на 6,1 процента и добиться высокой рентабельности путем совершенствования организации труда на научной основе.

Анализ организации труда в 10 бригадах (или 46,7 процента всех рабочих) показал, что в этой области имеется ряд существ-

зервы, уровень организации труда в сравнении с лучшими образцами и нормативами, правильность определения функциональных обязанностей работающих, величину их загрузки.

При анализе каждого основного направления в области организации труда подверглось тщательному изучению по отдельным элементам.

Удалось устранить неправильные и лиш-

## НОТ- НА УЧАСТОК

венных недостатков, устранение которых может быть достигнуто в том случае, если труд строителей будет хорошо организован и постоянно совершенствоваться.

Все это явилось насущной необходимостью при разработке и внедрении комплексного плана НОТ на строительный участок. Он охватывает все стороны производственной жизни коллектива. У нас разработаны мероприятия по его внедрению, составлены карты организации труда, которые играют основную роль. Рассчитанные на широкий круг бригадиров, рабочих и учащихся школ для подготовки и повышения квалификации, эти мероприятия могут быть использованы инженерно-техническими работниками при организации труда в бригадах.

Было проведено обследование и изучение существующей организации производства. В результате выявлены новые ре-

ние движения, производилось сокращение их продолжительности за счет тренировки и координации.

Очень важную роль играет рациональная организация рабочего места. Например, арматурщику при гнутье стержней на приводном станке, расположенном ниже чем следует, за 7 часов приходится нагнуться около 1500 раз, а каменщику (подсобнику) при кладке стен звеном «двойка», укладываящим 1864 штуки кирпича, при подаче его на стену нужно сделать 932 движения. Это огромные затраты мускульной и нервной энергии. Все эти движения нужно рационализировать, выбрать правильную, удобную позу.

Таким образом, организуя рабочее место, необходимо тщательно продумать размещение на нем необходимых предметов с тем, чтобы максимально избежать всех излишних, а также неудобных движений.

Для достижения высокой производительности труда рабочее место каменщика должно отвечать таким основным требованиям, как чистота, согласование рабочих инструментов, приспособлений и оснастки с характером выполняемой работы.

**И. ТЮШНЯКОВ,**  
старший инженер  
по труду  
6 управления.

## ДРУЖНЫЙ КОЛЛЕКТИВ

Один из лучших машинистов управления механизации № 1 Свердловскгорстроя Виталий Кириллович Рево возглавляет экипаж экскаватора Э-758.

Работа этого дружного коллектива всегда отличается высоким качеством.

Механизаторы принимали участие в сооружении объектов завода Уралхиммаш, Уралэлектротрактормаш, теплотрассы Сугрэс—Свердловск и других.

Директивные нормы выработки Виталий Кириллович выполняет на 105—110 процентов. За полугодие объем выработки намного перекрыт. Вместе

с плановых 17,5 тысячи кубометров фактически выработано 18,6 тысячи кубометров грунта.

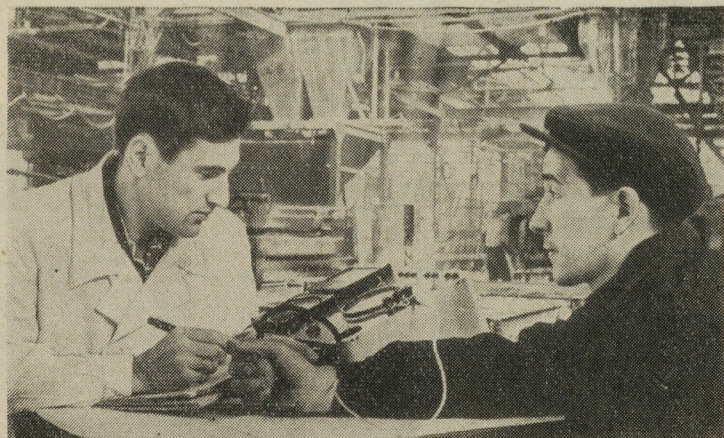
Машина, вверенная механизатору, всегда находится в образцовом состоянии. Большая практика, постоянная учеба позволили Рево накопить богатый опыт, который умело использует на практике.

По его предложению экскаватор Э-758 подвергнут серьезной модернизации. Взамен старого установлен двигатель КДМ-46 мощностью 80 лошадиных сил, поворотная платформа с кабиной машиниста и

противовесами поднята на 250 мм. Кроме того, были испытаны зубья пилообразной формы с четырехгранным заострением. Срок их службы вдвое превышает стойкость старых зубьев.

Погружая грунт в самосвалы, Виталий Кириллович старается по возможности подготовить уровень стоянки автосамосвала на 1—1,5 метра ниже экскаватора. Это позволяет уменьшить количество движений ковша и стрелой. Автотранспорт устанавливается таким образом, чтобы время поворота ковша из забоя и обратно было минимальным.

**Ю. ГЛУХАНЬКО,**  
инженер Оргтехстроя.



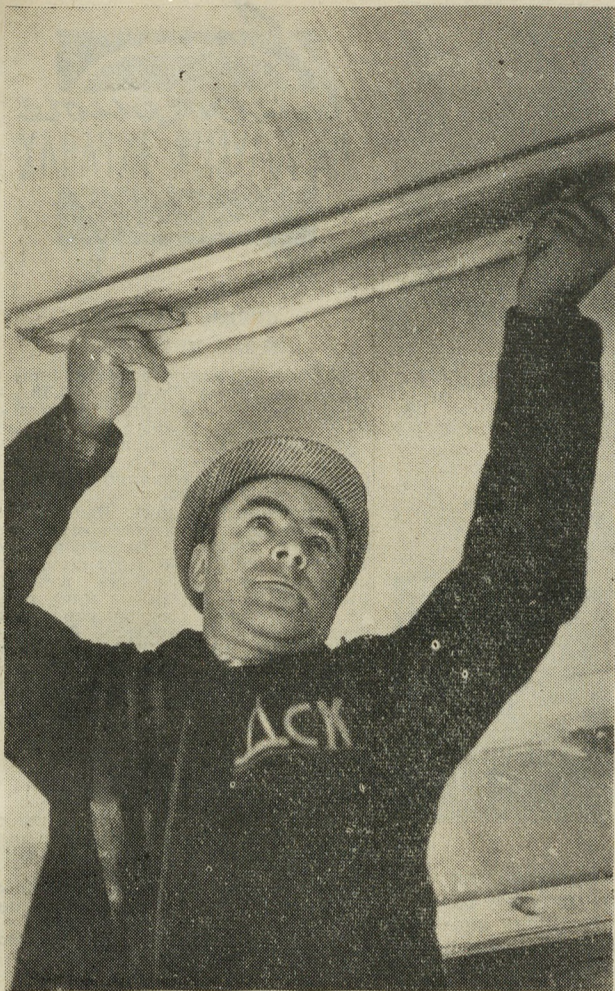
На заводе ЖБИ имени Ленинского комсомола лабораторией НОТ госуниверситета проведено исследование факторов, влияющих на производительность труда рабочих.

Фото Г. БОГАТНАЕВА.

На снимке: лучшие рационализаторы треста Тагилстрой (слева направо) Н. Н. Березин, М. Г. Гельфонд и И. В. Куликов. Они внесли в рационализаторский фонд семилетки по 100 тысяч рублей каждый.

Сейчас новаторы включились в соревнование за звание «50-тысячник пятилетки».





## КАЖДОМУ — СВОЯ ОПЕРАЦИЯ

Доброй славой в Свердловском домостроительном комбинате пользуется комплексная хозрасчетная бригада, которой более пятнадцать лет руководит Николай Михайлович Кириллов.

В ней 43 человека, главным образом штукатуры, но многие владеют смежными специальностями маляров и плиточников. Это позволяет выполнять целый комплекс работ.

Бригада разделена на звенья в соответствии с квалификацией. За звеном и каждым рабочим закреплен один вид работы (затирка потолков, тяга рустов, отделка стен в комнатах или на лестничных площадках).

Постоянное совершенствование рабочих при выполнении одних и тех же операций повысило производительность труда при отделке потолков на 27 и при отделке стен на 19 процентов.

Между членами звена трудовые функции четко распределены. Операции, вы-

полняемые разными рабочими, равны между собой по длительности, либо кратны одна другой. Все работы оцениваются на «хорошо» и «отлично».

Хорошим помощником в работе является хозрасчет. Учет поступления и расхода материалов ведется в специальной лимитно-заборной книге. За год экономлено материалов на 737 рублей.

Особое внимание уделяется сохранности инструмента. Раз в квартал каждый член бригады отчитывается в использовании инструмента. С бракоделами коллектив не мирится, здесь действует строгий закон: допустил брак — исправь его после смены, разумеется, без оплаты.

Выработка на одного рабочего значительно превышает плановую, нормы выполняются на 145 процентов. При плане 45 квартир бригада ежемесячно оштукатуривает 65.

На снимке: бригадир Н. М. Кириллов.

## ШКОЛА ПЕРЕДОВЫХ МЕТОДОВ ТРУДА

Учебным комбинатом треста Асбострой совместно с трестом Оргтехстрой в 1967 году проведено семь школ передовых методов труда.

Перед началом занятий проводится большая организационная работа: разрабатывается учебный тематический план, назначается руководитель и инженер-консультант, подбирается состав слушателей.

Практические занятия ведут инструкторы треста Оргтехстрой. Участники школ по два часа в день слушают лекции, а затем сами работают, осваивая новые методы.

Занятия, как правило, проходят без отрыва от производства. На пояснения отводится от 20 до 30 часов, на практические занятия 30—50 часов.

Обучение считается законченным, когда квалификационная комиссия сделает заключение по каждому участнику.

В управлении Спецпромстроя проведено две школы, посвященные комплексной механизации штукатурных и малярных работ. После учебы производительность труда участников школы возросла на 20—30 процентов.

Межпостроечная школа передового метода труда по устройству полов в промышленных зданиях, в том числе мозаичных полов, проходила в корпусе обогащения фабрики № 6.

В первом управлении проведено три школы по отделочным работам, во втором — по каменной кладке под расшивку.

В течение года в Асбострое в школах передовых методов труда обучено 175 строителей различных профессий.

Г. КНЯГИНЕЧЕВ,  
начальник учебно-курсового комбината.

## НОВАЯ КАССЕТНАЯ ФОРМА

При изготовлении железобетонных изделий типа перемычек и прогонов обычно применяются многостенные формы со съемными разделительными перегородками. Такие перегородки, изготовленные из листовой стали, не обеспечивают достаточной жесткости, быстро деформируются и требуют значительных затрат времени на сборку и разборку форм.

В тресте Стройдеталь № 70 для этих целей применяется конструкция, предложенная рационализатором В. Л. Вьюковым.

Новая кассетная форма представляет собой сварную конструкцию с откидными секциями. Количество форм, составляющих кассету, набирается в зависимости от грузоподъемности крана. Распалубка размещенных в кассете изделий производится в один прием.

Опыт работы показал, что новая конструкция значительно сокращает трудозатраты на распалубку и сборку кассетной формы.

## ДЕТАЛИ ИЗ КАПРОНА

В управлении механизации № 2 Свердловскгорстроя при ремонте башенных кранов вместо бронзовых и стальных деталей широко применяются капроновые. Номенклатура капроновых изделий включает около 30 наименований.

Применение капроновых деталей дает большую экономию. Так, например, втулка опорных роликов, ранее изготовляемая из бронзы, стоит 4 рубля, из капрона — 65 копеек, втулка промежуточной шестерни из бронзы — 8 рублей, из капрона — 1 рубль 50 копеек и т. д.

Экономический эффект от внедрения изделий из капрона в течение года составил в управлении 2047 рублей.

## ПОЛУПРИЦЕП- ПЛАТФОРМА

Транспортным отделом треста Оргтехстрой разработана конструкция полуприцепа-платформы грузоподъемностью 25 тонн для перевозки длинномерных, крупногабаритных, тягловесных железобетонных изделий (колонны, сваи, фермы, плиты, блоки и т. д.).

Универсальность конструкции создает удобства для перевозки железобетонных изделий и обеспечивает их сохранность.

Экономия от внедрения полуприцепа-платформы составляет на одну единицу не менее 1000 рублей в год.

## ВСЕГДА ВПЕРЕДИ

Комплексная бригада Николая Александровича Вахрушева работает в тресте Тагилстрой на строительстве промышленных объектов. Она ведет кладку стен, монтирует железобетонные конструкции, кладет бетон, занимается устройством лесов, подмостей, мягких кровель.

Организовалась она в 1952 году из рабочих, не имеющих профессий. Основной задачей, естественно, стало приобретение необходимых трудовых навыков. Их дали занятия в учебно-курсовом комбинате и практическое обучение на местах под руководством опытного бригадира. Постепенно коллектив вышел на одно из ведущих мест в тресте.

Многие рабочие владеют несколькими специальностями. Сам Николай Александрович в совершенстве освоил профессии монтажника, каменщика, такелажника, плотника, кровельщика. Владение смежными профессиями дает возможность бригаде выполнять полный комплекс работ по возведению здания и сооружения.

Наряды оформляются на основании развернутой калькуляции, предусматривающей выполнение заданных работ с учетом передового опыта, индустриализации и механизации производства работ.

Основное внимание бригада уделяет четкой организации труда, максимальному использованию времени. Работа на объекте, как правило, организуется поточным методом по двухзахватной системе. На первой захватке ведется монтаж железобетонных изделий и подготовка фронта для звеньев каменщиков, на второй захват-

ке — кладка стен.

Важным моментом для успешного ведения работ является правильная организация приобъектного склада. До начала возведения здания вдоль главного фасада бригада оборудует приобъектный склад для размещения материалов. Согласно стройгенплану определяются места для складирования промежуточного запаса материалов — шлакоблоков, кирпича, крупнопанельных плит перекрытий и покрытий и т. д. Материалы складываются в зоне действия подъемных механизмов. Складирование производится с

учетом последовательности использования их и обеспечения удобного подхода к материалам в процессе подачи их на рабочие места.

Тщательно продуманная расстановка звеньев, четкая организация работ обеспечили нормальную работу и загрузку звеньев в процессе сооружения зданий и позволили бригаде добиться высоких показателей. Среднее выполнение задания по строительно-монтажным работам составляет в бригаде 115 процентов, выработка на одного рабочего 136 про-

центом, выполнение норм выработки — 140 процентов.

Бригада тов. Вахрушева принимала активное участие в сооружении многих промышленных и общественных зданий г. Нижнего Тагила. Она строила цех термической обработки рельсов, производственные корпуса трамвайного парка, учебно-курсовой комбинат металлургов. Теперь на очереди важнейшее задание — строительство новой, уникальной по своей мощности домны.

Д. МАЛЮКОВ,  
начальник  
нормативной  
исследовательской  
станции.

## Подвесные

## передвижные леса

Для отделочных работ на фасадах промышленных зданий рационализатор шестого управления Свердловскпромстроя А. И. Карпенко предложил конструкцию подвесных лесов, перекатываемых с помощью роликов по стене.

Такие леса удобны в работе. В Свердловскпромстрое они применяются при остеклении, малярных работах, оштукатуривании откосов, установке оконных блоков.



На снимке: бригада отделочников, которую возглавляет Н. Дзюба. В Нижнетагильском тресте № 88 она считается одной из лучших. Сейчас отделочники работают по планам НОТ.

НОВОЕ —

## НА ПЛОЩАДКИ

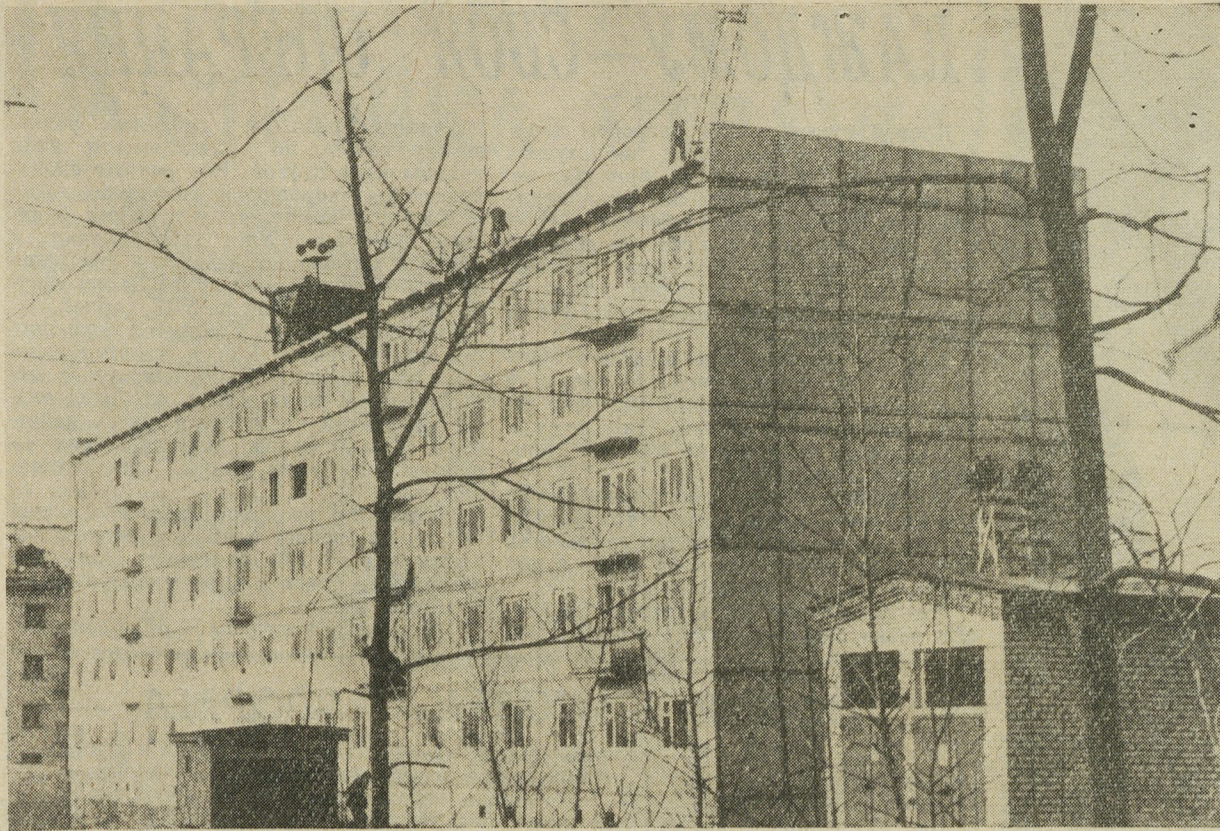
Рабочая бытовка — маленький домик на колесах. Чисто, уютно и тепло даже в холодные дни. Здесь проводит значительную часть работы технический кабинет треста Асбострой, которым руководит инженер М. Ю. Александрова. На видном месте — листки технической информации, плакаты о передовых методах труда.

В прорабских конторках технической литературы больше и тематика ее шире. Читаются лекции, демонстрируются диафильмы о передовых методах труда. Лекции для кровельщиков прочитаны прямо на кровле асбофабрики.

Творческие командировки на Выставку достижений народного хозяйства и на передовые стройки проводятся по определенным темам. Их участники обязательно отчитываются на техсовете трестов и управлений и вносят конкретные предложения. Если техсовет решает, что целесообразно применить данное новшество, он следит за его внедрением.

В управлении № 1 успешно применены штукатурные станции, заимствованные у тагильчан. При этом экономическая эффективность составила за год 2500 рублей. Установка для разогрева битума, заимствованная там же, применена на строительстве асбофабрики управлением № 5 и дала полугодовую экономию 1150 рублей.

Опыт москвичей, ленинградцев и свердловчан позволил внедрить комплексные поставки материалов и изделий. Только за один квартал экономия составила 21000 рублей.



## Скоростной продолжается

Итак, скоростной монтаж прочно вошел в жизнь свердловских домостроителей. Не прошло еще ощущение прошлого года, когда бригады монтажников Евгения Палева и Павла Попкова в рекордно короткий срок — менее чем за пять суток — собрали 75-квартирный дом по улице Посадской, как в январе нынешнего года бригада Виктора Пыжьянова (теперь уже одна!) смонтировала 75-квартирный дом за семь суток. Но и это не все. События продолжали развиваться. К 14 февраля был закончен фундамент 60-квартирного дома в поселке завода железобетон-

ных изделий имени Ленинского комсомола. В тот же день в 16 часов 30 минут монтажники Евгения Палева и Виктора Пыжьянова начали очередную скоростную сборку дома.

Мы приехали сюда к исходу вторых суток после начала монтажа, когда строители перекрывали второй этаж. Все шло строго по графику. Не надо только представлять себе скоростной монтаж как непрерывную спешку, суету и нервность. Да, люди работают с полным напряжением сил, да, редко выдается минутадругая для отдыха, но о толкотне и речи не может

быть. Есть продуманная, рассчитанная по минутам работа. Каждый отлично знает, что ему нужно в данный момент делать. И еще есть живость, даже можно сказать, азарт, когда семь часов проходят как одна минута. И стимул тут, по-моему, не только материальный (известно, что за скоростной монтаж строители получают больше), но и моральный. Как ни говори, а интересно быть первыми. Ведь, по сути, то, что делает 27 управление, можно сравнить с разведкой будущего, будущего домостроения.

И на этот раз к исходу пятых суток по соседству с приземистыми домиками вырос пятиэтажный красавец (верхний снимок). На снимках внизу вы видите электросварщика Василия Толстова, монтаж дома и прораба Ария Емельянова.

В. ГЛАЗЫРИН.  
Фото автора.



СРЕДА, 6 МАРТА

ПЕРВАЯ ПРОГРАММА

11.00 — Художественный фильм «Дети капитана Гранта». 18.00 — Школьный музыкальный клуб. 18.45 — Мультфильм для детей «Честное крокодиловское». 18.55 — «Село ждет весну». (Передача, подготовленная журналом «Уральские нивы»). 19.30 — «Музыкальный почтовый ящик». Выпуск к Международному женскому дню 8 Марта. 20.15 — Телевизионные новости. 20.25 — Литературные интервью «О чем пишут женщины?». 22.10 — Премьера киноэкрана. К выпуску художественного фильма «Бабе царство». 22.30 — ПЕРЕДАЧИ ИЗ МОСКВЫ. Информационная программа «Время». 23.30 — Футбол. Кубок обладателей кубков. Кардифф-сити — «Торпедо» (Москва). Передача из Англии.

ЧЕТВЕРГ, 7 МАРТА

ПЕРВАЯ ПРОГРАММА

18.00 — Передача для школьников. 18.45 — Специальный выпуск тelenovостей. 19.00 — ПЕРЕДАЧИ ИЗ МОСКВЫ. Программа, посвященная Международному женскому дню. 22.30 — Информационная программа «Время». 23.15 — Первенство СССР по хоккею. «Спартак» — «Динамо». 00.15 — Театральные встречи.

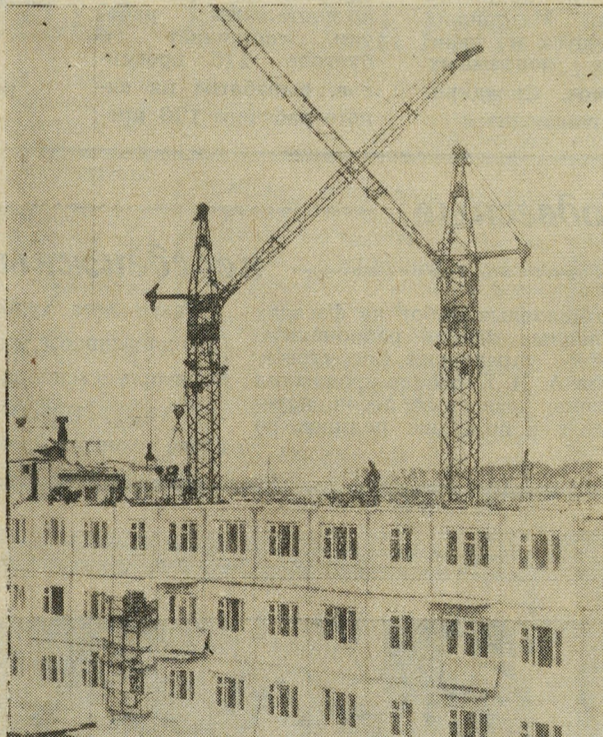
ВТОРАЯ ПРОГРАММА

12.05 — ПЕРЕДАЧИ ИЗ МОСКВЫ. Теленовости. 12.15 — «Жизнь сначала». Художественный фильм. 13.30 — Для школьников. «У чемпиона — 60 детей».

ПЯТНИЦА, 8 МАРТА

ПЕРВАЯ ПРОГРАММА

12.05 — ПЕРЕДАЧИ ИЗ МОСКВЫ. Теленовости. 12.15 — Для школьников. «Ребятам о зверятах». 12.30 — Художественный фильм «Стряпуха». 14.40 — «История одной жизни». 17.00 — Для младших школьников. «Веселый городок». 17.30 — «Ими гордится страна». Передача посвящается Международному женскому дню 8 Марта. 18.15 — Литературный театр. 20.00 — «Улыбка по пятницам». Музыкальная развлекательная программа. 21.00 — Показывает Свердловск. Художественный фильм «Сегодня — новый аттракцион». 22.30 — ПЕРЕДАЧИ ИЗ МОСКВЫ. Эстафета новостей. 00.30 — Телевизионный театр миниатюр. «Тринадцать стульев».



## Бестраншейная прокладка труб

При прокладке трубопроводов под полотном автомобильных и железобетонных дорог в тресте Уралспецстрой получил широкое распространение бестраншейный способ.

Для бурения горизонтальных скважин и прокладки труб диаметром 800—1000 мм рационализатором треста А. М. Синченко разработан

эксцентричный горизонтальный бур. Он представляет собой установку для горизонтального бурения скважин с одновременной прокладкой трубы с циклическим удалением грунта из забоя и выгрузки его в отвал.

С помощью эксцентричного бура в г. Нижнем Тагиле проложена труба-кожух ди-

аметром 1020 мм и длиной 23 метра под полотном автомобильной доржки.

В Каменске-Уральском и Первоуральске с помощью эксцентричного бура осуществлено несколько переходов труб диаметром 290 мм под железнодорожным полотном. Наибольшая длина перехода 25 метров.

Редактор В. ДВОРЯНОВ.

Наш адрес: СВЕРДЛОВСК, УЛ. ПЕРВОМАЙСКАЯ, 60, КОМН. 5. ТЕЛЕФОН 51-33-45.

Газета выходит в среду и субботу.

НС 16099. Заказ № 2202.

Тип. изд-ва «Уральский рабочий», Свердловск, пр. Ленина. 49.