

Свердловский СТРОИТЕЛЬ

Пролетарии всех стран, соединяйтесь!

ОРГАН УПРАВЛЕНИЯ СВЕРДЛОВСКОГОРСТРОИ И ОБКОМА ПРОФСОЮЗА РАБОЧИХ СТРОИТЕЛЬСТВА И ПРОМЫШЛЕННОСТИ СТРОИТЕЛЬНЫХ МАТЕРИАЛОВ

№ 12 (2474).

СРЕДА, 14 ФЕВРАЛЯ
1968 г.

Выходит
с 1942 г.

В Президиуме ВЦСПС КОНКУРСЫ РАБОЧЕГО МАСТЕРСТВА

Президиум ВЦСПС принял постановление о конкурсах на звание лучшего по профессии. В постановлении отмечается, что за последнее время в ряде отраслей народного хозяйства все большее распространение получают проводимые профсоюзами, комсомольскими и хозяйственными органами конкурсы рабочего мастерства. В них принимают участие бригады и рабочие ведущих профессий промышленности, транспорта, строительства и сельского хозяйства, добившиеся наиболее высоких показателей в труде. В честь 50-летия Великого Октября в некоторых областях были проведены конкурсы токарей, слесарей, штукатуров, стригалей, трактористов, лесорубов, а также работников сферы бытового обслуживания.

Конкурсы по профессиям обычно проводятся первоначально в цехах, на предприятиях и завершаются в масштабе города, области, края, республики. В отдельных отраслях проводятся всесоюзные конкурсы бригад и рабочих ведущих профессий. При подведении итогов конкурсов учитываются быстрота и качество выполняемой работы, находчивость и изобретательность в применении наиболее рациональных приемов труда.

Победителям конкурсов в торжественной обстановке вручаются памятные подарки, денежные премии, дипломы.

Такая форма соревнования, отмечается в постановлении, вызывает живой интерес и пользуется популярностью среди рабочих, способствует росту их творческой активности в борьбе за достижение высокой производительности труда, экономное расходование сырья и материалов, выпуск продукции высокого качества, позволяет лучше выявлять таланты умельцев и на их опыте учить товарищей по профессии.

Придавая большое значение конкурсам на мастерство как действенному средству развития социалистического соревнования бригад и рабочих ведущих профессий, Президиум ВЦСПС рекомендовал:

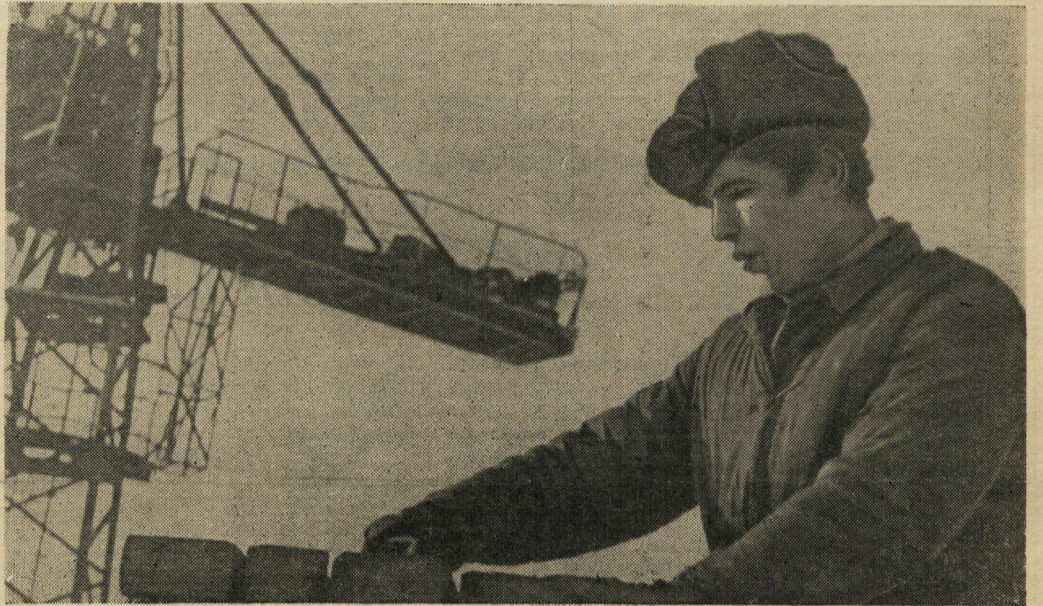
центральным, республиканским, краевым, областным комитетам, советам профсоюзов и ФЗМК совместно с хозяйственными и комсомольскими органами шире использовать в организации социалистического соревнования бригад и рабочих ведущих профессий опыт проведения конкурсов рабочего мастерства.

При этом отмечается, что конкурсы не должны подменять социалистического соревнования рабочих ведущих профессий. Они должны стать одной из форм этого соревнования в городском, областном, республиканском и всесоюзном масштабе по соответствующей отрасли. Подведение итогов конкурсов целесообразно приурочить к празднику трудящихся 1 Мая или к праздникам труда — Дню работника леса, Дню машиностроителя, Всесоюзному дню работников сельского хозяйства и другим.

Центральным комитетам и советам профсоюзов совместно с хозяйственными органами предложено разработать условия и порядок проведения конкурсов на мастерство там, где это возможно, с учетом специфики производства и меры поощрения победителей соревнования. Очень важно при этом проводить широкую пропаганду результатов конкурсов с тем, чтобы опыт лучших рабочих становился достоянием всех рабочих.

Всего второй год работает каменщиком Владимир Еретнов. Пришел он мальчишкой в четырнадцатое управление после окончания училища. Сейчас хорошо трудится. Успевает ему только кирпич и раствор подавать. Все время подгоняет напарника. А то и шутку отпустит. В общем, не заскучаешь с ним.

Фото В. Глазырина.



ПЯТИЛЕТКУ—ДОСРОЧНО!

ПОШЛА НОВАЯ СЕРИЯ

Скоростной
монтаж
продолжается

НА ЗАВОДЕ ЖЕЛЕЗОБЕТОННЫХ ИЗДЕЛИЙ ИМЕНИ ЛЕНИНСКОГО КОМСОМОЛА НАЧАЛОСЬ ИЗГОТОВЛЕНИЕ ФУНДАМЕНТОВ ДЛЯ ДОМОВ НОВОЙ СЕРИИ 1-468-Б.

СТРОИТЕЛЬСТВО ПЕРВЫХ ТАКИХ ЗДАНИЙ НАМЕЧЕНО НАЧАТЬ В МАРТЕ В РАЙОНЕ УЛИЦ БЕЛИНСКОГО И ТРАКТОРИСТОВ.

БРИГАДЫ 27 УПРАВЛЕНИЯ ВНОВЬ НАЧАЛИ СКОРОСТНОЙ МОНТАЖ ДОМА. КОРОБКА 60-КВАРТИРНОГО ЗДАНИЯ БУДЕТ СДЕЛАНА ЗА ПЯТЬ ДНЕЙ. ЭТО ПОЗВОЛИТ СКОРЕЕ ВВЕСТИ ЕГО В ЭКСПЛУАТАЦИЮ. ДОМ ПРЕДНАЗНАЧЕН ДЛЯ ЗАВОДА ЖЕЛЕЗОБЕТОННЫХ ИЗДЕЛИЙ ИМЕНИ ЛЕНИНСКОГО КОМСОМОЛА.

Снова—семь

В феврале домостроители готовят к сдаче семь очередных домов.

Первое управление должно будет ввести 75-квартирный дом в 4 квартале Юго-Запада, седьмое управление в этом же квартале — два дома в общей сложности на 105 квартир и дом Уралтранспецстроя на Эльмаше.

У коллектива 13 управления свои задачи. Ему предстоит сдать два дома в поселке Уралхиммашзавода, 15 управление построит 75-квартирный дом для горно-металлургического техникума.

Сейчас на всех этих объектах царит трудовое напряжение, строители комбината стремятся ввести их в срок.

ИТОГИ РАБОТЫ ЗА ЯНВАРЬ

НАИМЕНОВАНИЕ ТРЕСТОВ	Выполнение плана (%)		Производительность труда (%)
	по генподряду	собственными силами	
Свердловскгражданстрой	101,2	101,5	107,9
Свердловскпромстрой	100,8	103,8	101,7
Свердловскхимстрой	101,0	101,2	102,4
Уралмашстрой	101,5	103,7	118,0
Домостроительный комбинат	101,9	100,4	101,2
Уралтранспецстрой	—	101,9	91,7
Управление механизации № 1	—	158,6	100,6
Управление механизации № 2	—	100,0	99,5
По Свердловскгорстрою	101,3	104,4	105,4

Шестнадцатизэтажный по Ясной

Архитектор А. Ликина и конструктор В. Бомар в архитектурно-планировочной мастерской номер три, где руководителем Н. Медведев, сейчас заняты разработкой проекта шестнадцатизэтажного жилого дома. В нем будет 128 квартир. Дом встанет по улице Ясной в Юго-Западном районе и будет первым домом такой высоты в нашем городе. Он проектируется в новых конструкциях с несущим железобетонным каркасом.

КООПЕРАТИВНЫЙ дом строить — это не что-нибудь. Особенно, когда отделка идет. А мы — участок наш и все управление — как на грех, отделочники. И домов кооперативных сдаем сразу два. Тут уж чего только ни слушаешься, чего ни насмотришься! Сто пар глаз за тобой следят, жалоб на тебя сколько написано... Для качества оно, может, и лучше, а нервов все-таки порядком уходит.

Вот и сейчас ходят люди и возмущаются: почему в их квартирах полов нет? В других вот есть, а у них нет. Не собираемся ли мы раньше стены покрасить, а потом полы в окна втаскивать? Так они этого не допустят.

И верно. Хотя, конечно, и не после покраски, а втаскивать через окна шпунтовку будем. В этом-то доме еще ничего. Здесь, в доме № 14, всего для семи-восьми квартир нам шпунтовки не додали. А в соседнем доме № 16, тоже кооперативном, и тоже сдается он в этом квартале, полы всего в четырех квартирах настланы. Там-то как будет? Этот дом тоже давно смонтирован и

перекрыт, и шпунтовку туда на все этажи из рук в руки плотники через балконы передавать будут.

Двери нам тоже не дают. В доме № 14 нет ни одной двери ИД-2. А какая без них

без полов ли, а в доме № 16 мы к 21 февраля штукатурные работы закончим. Пятьдесят человек, все неплохие специалисты — чего тут больше?

А в доме № 14 огрунтовка уже идет.

БЫЛА БЫ ШПUNTOВКА

отделка? Тепло подклучено. Были бы двери — мы б их обшили, а без дверей что делать? Опять улицу обогревать?

Вот это — шпунтовка и столярка — очень держит нас сейчас на обоих домах. В доме № 16 хоть двери есть. Но все равно, какая у штукатурка тут без полов работа? Козлы — и те негде ставить. А потом еще, когда плотники придут полы настлать, раствор выковыривай.

С друтиками делаем лучше. С полами ли,

Маляров тоже достаточно — около шести-десяти. Бригады известные: Узинцев, Важенкин, Харькин. Эти ни разу не подводили. Тем более, что им, малярам, всегда легче. Штукатурки в дом со своим теплом идут, со всякими там приборами, а маляры уже при центральной отоплении за кисти берутся.

И субподрядчики нас не подводят, в ногу идут.

В общем, сдадим оба дома в сроки, по графику.

Но не о них одних

На пусковых объектах

речь идет. Мы, домостроители, давно уже дома сдаем пачками. И в этом квартале у нас на участке еще три объекта должны в строй вступить. До апреля подготовим мы семидесятипятиквартирный дом новоселам из Оргтехстроя и два магазина — «Булочную» и «Молочную» — сдадим под монтаж оборудования.

Дом Оргтехстроя еще монтируется. Мы, генподрядчики, готовую уже коробку должны принять у монтажников. Но с этим домом вышла задержка. Собирались его сначала монтировать скостным методом, с двумя кранами, потом что-то не получилось, короче говоря, задержали. А сроки жмут. Так что нам, чтоб сэкономить время, придется во время монтажа лаги укладывать.

Наверху монтажники, а внизу уже плотники. Разрыв, понятно, в два этажа. Уйдут монтажники — можно будет штукатурку вводить. Это у нас на 21 февраля намечается. Как раз к тому дню, когда штукатурки в доме № 16 работу за-

кончат. И, безусловно, справимся в срок. Здесь тоже нас, кроме шпунтовки, ничто не задержит.

А главное — это магазины. Очень нужны они Юго-Западу. Много и говорилось уже, и писалось, как новоселы с Белореченской или с Посадской добывать хлеб или молоко за несколько кварталов бегут. И нас предупредили уже: без магазинов ни одного дома больше не примут. Так что по всем причинам приходится торопиться.

Что ж, и с этим справимся. Маляры у нас свободны, мы им «Булочную» отдаем, она уж оштукатурена, и через несколько дней туда смогут зайти торгмонтажники. А «Молочной» займутся они в конце февраля.

Так что все пять объектов войдут в строй в срок. И все-таки вопрос остается. Ведь стройка не прекращается. И на новых объектах опять, видно, начнется все то же и со шпунтовкой, и со столяркой. А до каких пор?

В. РАКИТИН,
прораб 7 управления.



Ожили темные окна нового здания на свердловском проспекте Ленина (напротив театра музкомедии). За шторами засветились уютные огоньки люстр. Открылась еще одна гостиница Свердловска. Всего она займет шесть этажей.

В коридорах кубики ламп дневного света гармонично сочетаются с четким рисунком полов из цветного пластика. В номерах ничего лишнего: изящные журнальные столики, деревянные кровати, мягкие стулья и кресла. Все выдержано в единой гамме. Гостиницу обставили мебелишки Риги и нашей фирмы «Авангард».

Буфет и парикмахерская откроются в ближайшее время. Но самым примечательным в гостинице обещают стать кафе на 120 мест. «Кедр» — так предложил назвать его автор интерьера художник В. Брыжко. Кстати, тот огромный пен, мимо которого мы ходим каждый день, кедровый, специально привезли из ивдельского леса, чтобы украсить им вестибюль гостиницы и кафе.

Мотивы кедрового леса на росписи, мозаика из деревянных срезов, стальные декоративные решетки со стилизованными фигурками зверей — обитателей кедрачей — все это делает кафе оригинальным и нарядным и чисто уральским.

Школы — в срок!

Нынче коллектив Свердловскстроя должен сдать в эксплуатацию три школы. Это меньше, чем в прошлый год. Поэтому есть возможность ввести их не только в срок, но и без излишней спешки.

Но уже сейчас чувствуется, что дела здесь идут не ахти как хорошо. До сих пор на школе тубсанатория не закончен «нуль», несвоевременно были перенесены опоры высоковольтной линии.

Для других школ «нули» закончены и приняты генподрядчиками. Началась кладка. Но тоже не обходится без казусов.

На школе в поселке Компрессорного завода трансспецстройцы не подготовили площадку, необходимую для установки башенного крана. Из-за этого приходится вести кладку только одного корпуса. Необходимо улучшить механизацию работ и на строительстве школы в Юго-Западном районе. Кладка одного корпуса ведется с помощью башенного крана, а на другом приходится пользоваться пока автотранспортом.

Такое положение недопустимо и требует принятия решительных мер.

КОГДА СВЕРХУ ПРИПУДРЕНО

Определяя качество здания, мы практически пользуемся одним критерием: оценкой государственной комиссии. А как она ставится?

Я знаю много случаев, когда при неудовлетворительно выполненной основной строительной-монтажной работе, но при хорошей малярке, все здание оценивается на «хорошо». И наоборот, нередко бывает, что основные работы выполнены очень хорошо, а малярка похуже. Это значит, что все старание пошло на марку и дом будет оценен только на «удочку».

Что же здесь оценивается? Неужели только покраска?

Мы часто говорим: капитальное строительство, капитальный ре-

монт. Капитально — это значит прочно, добротно, надежно, на долгие времена.

А что получается на деле?

В прошлом году наши ремонтники только в Юго-Западном районе на Белореченской и Гурзуфской улицах полностью заменили систему горячего водоснабжения в четырех домах, что обошлось государству в 22,3 тысячи рублей. А все эти дома были сданы в эксплуатацию всего четыре-пять лет назад. С такими же случаями, когда система горячего водоснабжения выходит из строя через три-пять лет после сдачи, мы постоянно сталкиваемся во всех районах Свердловска. На многих объектах значи-

тельно раньше, чем следовало бы, приходится выполнять и другие ремонтные работы.

А фасады! Кто не обращал внимание на то, как выглядят фасады жилых домов через два-три месяца после того, как здесь прошли члены комиссии! К этому времени водосточные трубы, особенно внизу, уже деформируются, окраска и штукатурка с цоколей «плачет» горючими слезами, вспоминая нерадивых бракоделов. Да что говорить! Вот конкретный пример. Год назад строители сдали в эксплуатацию дом № 10 по улице Попова. Сейчас цветная штукатурка уже потеряла вид, местами отпала, а качество цоколя вообще ниже всякой критики. Уже

сегодня, через год после сдачи, фасад нуждается в капитальном ремонте. Кстати, один раз его уже отремонтировали. От балконов по фасаду протянулись черные полосы, заметные даже зимой.

Почему же Архстройконтроль, принимая дома в эксплуатацию, допускает такие явления?

Видимо, по этому вопросу должны высказаться и работники Архстройконтроля, и сами строители, и эксплуатационники.

Большой серьезный разговор на эту тему давно стал необходимостью.

Е. СОКОЛОВ,
начальник
производственно-технического отдела
Ремстройтреста.

ПО СТРАНЕ

Новосибирск за пятьдесят лет вырос в 26 раз. Он раскинулся на территории в 48 тысяч гектаров и вошел в число 130 крупнейших городов мира. Если раньше город на Оби рос вширь, то теперь он поднимается и вверх. Половина всех жилых домов, которые намечено возвести за пятилетие, будет иметь девять и более этажей.

На снимке: строительство многоэтажных домов на Красном проспекте.

Фото В. Лецинского.
Фотохроника ТАСС.

